



**UNIVERSITAT  
ROVIRA i VIRGILI**

**Càtedra d'Economia  
Local i Regional**

Diputació de Tarragona  
Ajuntament de Tortosa  
Ajuntament d'Amposta

## **Resiliència de la demanda turística estiu 2020: Síntesi visió territorial**

**Juan Antonio Duro Moreno**  
Catedràtic Departament d'Economia  
Director de la CELiR  
URV

**Octubre de 2020**

## MOTIVACIÓ I MÈTODE

- Analitzar la resiliència de la demanda turística a l'estiu del 2020 (mesos de juliol i agost) a les marques turístiques catalanes.
- La Resiliència es mesuraria com el % de la demanda de juliol-agost del 2019 aconseguida al juliol-agost de 2020 (estaria relacionada, també, amb la taxa de creixement entre tots dos períodes)
- Com a indicadors de demanda s'han considerat tant els viatgers com les pernoctacions als establiments hotelers i càmpings (per marques turístiques), i se'ls hi ha afegit els establiments de turisme rural per a Catalunya en general (falta dades territorials)
- La Resiliència es calcula per a la demanda total i per a la demanda domèstica, que se suposa que ha resistit millor.
- Es pot entendre que la Resiliència es connectaria amb el PIB turístic protegit (menor reducció en aquesta temporada)
- Una hipòtesi prèvia és que el pes del mercat domèstic en la demanda pot haver augmentat aquest grau de protecció global i que l'evolució de la demanda pot haver sigut diferent en funció del tipus d'establiment, donada la seva diferent naturalesa i la preferència de la demanda actual (per ex. en favor turisme rural).
- De fet, un dels arguments fonamentals de la nota és que, malgrat la possible davallada, la covid té impactes diferents en termes territorials i pels tipus establiments.
- Les dades provenen de l'INE



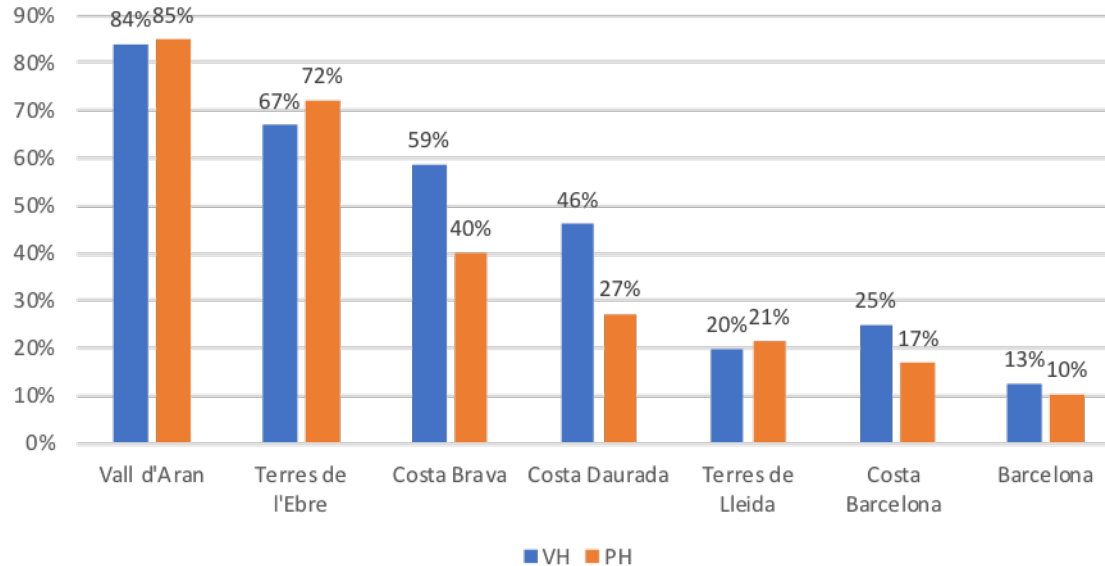
# RESULTATS 1: MARQUES TURÍSTIQUES



UNIVERSITAT  
ROVIRA i VIRGILI

**Càtedra d'Economia  
Local i Regional**  
Diputació de Tarragona  
Ajuntament de Tortosa  
Ajuntament d'Amposta

## Resiliència per marques de la Demanda Hotelera

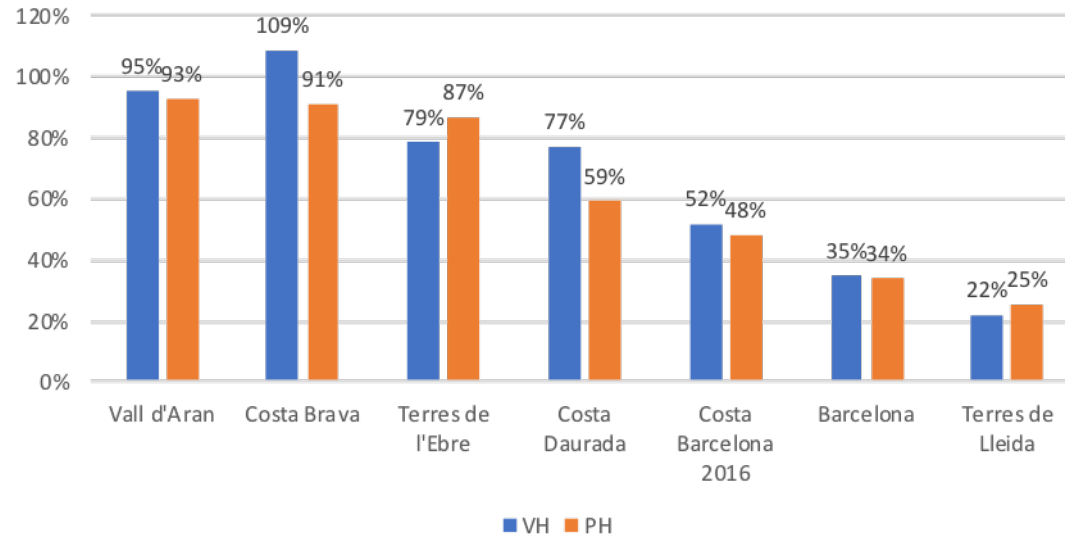


*Nota: VH són viatgers hotelers i PH pernoctacions hoteleres*  
*Font: elaboració pròpia a partir dades de l'INE*

**Vall d'Aran i Terres de l'Ebre emergeixen com les marques amb major resiliència en la demanda hotelera, i les pitjors Barcelona i Costa Barcelona. En funció de l'indicador resiliència pot variar. Cas més clar és Costa Daurada, que ha "protegit" clarament més en viatgers (46%) que en pernoctacions hoteleres (27%).**



## Resiliència Mercat Domèstic per marques. Demanda hotelera



*Nota: VH son viatgers hotelers i PH pernoctacions hoteleres*  
*Font: elaboració pròpia a partir dades de l'INE*

**Els números de Resiliència són clarament superiors pel mercat domèstic. En viatgers, fins i tot, la Costa Brava ha augmentat la demanda domèstica aquest estiu. Terres Ebre major Resiliència en pernoctacions que en viatgers (augment estada mitjana!!!). A Costa Daurada major resiliència en viatgers, 77%, que pernoctacions (59%) (disminució estada mitjana)**



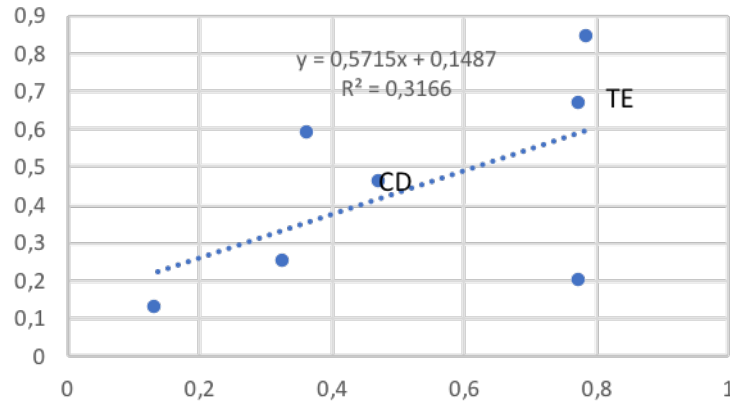
## Estada mitjana hotelera Mercat Domèstic estiu 2020 versus 2019

	EM	
	2020	2019
Barcelona	1,85	1,92
Costa Barcelona	2,31	2,50
Costa Brava	2,45	2,93
<b>Costa Daurada</b>	<b>2,40</b>	<b>3,11</b>
<b>Terres de l'Ebre</b>	<b>2,52</b>	<b>2,28</b>
Terres de Lleida	1,64	1,42
Vall d'Aran	3,17	3,26

*Font: elaboració pròpia a partir dades de l'INE*

**La Resiliència mercat domèstic típicament ha anat a costa de reducció estada, excepte a Terres Ebre i Terres Lleida ...**

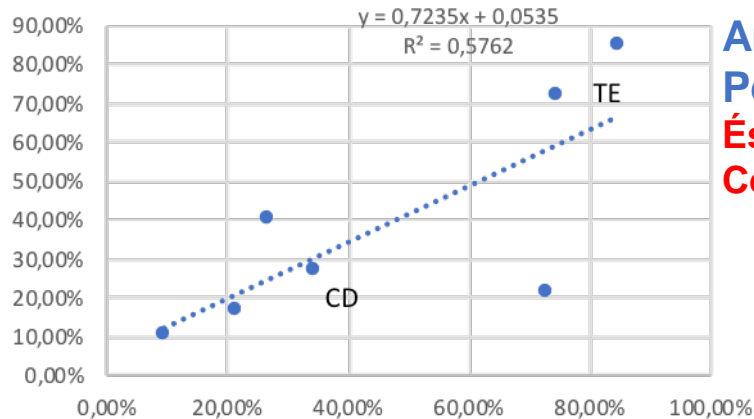
### Resiliència Total. Viatgers



**Anàlisi correlació Resiliència total versus Pes mercat domèstic per marques i Viatgers**  
**És positiva (+ pes mercat domèstic + resiliència).**  
**Costa Daurada i Terres Ebre en tendència**

Pes Domèstic Viatgers

### Resiliència Total. Pernoc

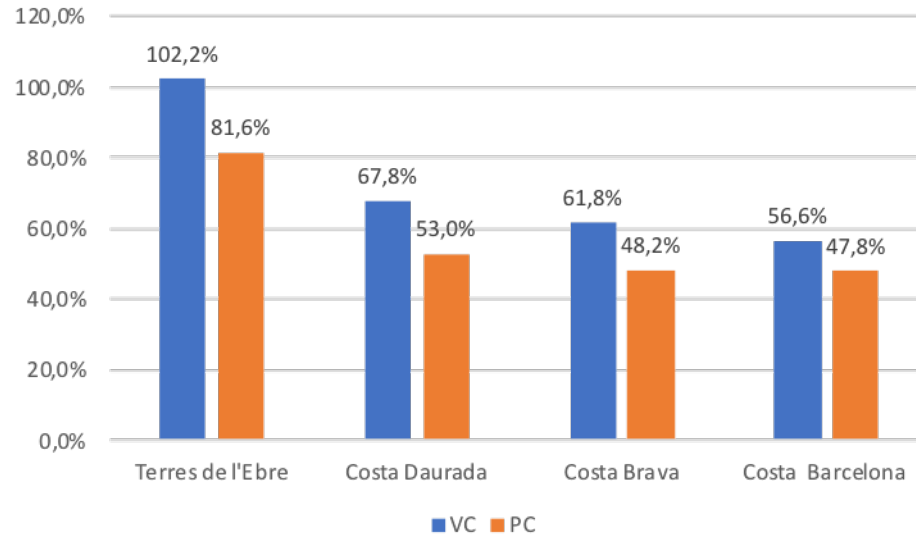


**Anàlisi correlació Resiliència total versus Pes mercat domèstic per marques i Pernoc**  
**És positiva. Costa Daurada en tendència.**  
**Correlació més elevada en Pernoc que viatgers.**

Pes Domèstic Pernoc



## Resiliència per marques demanda Campings



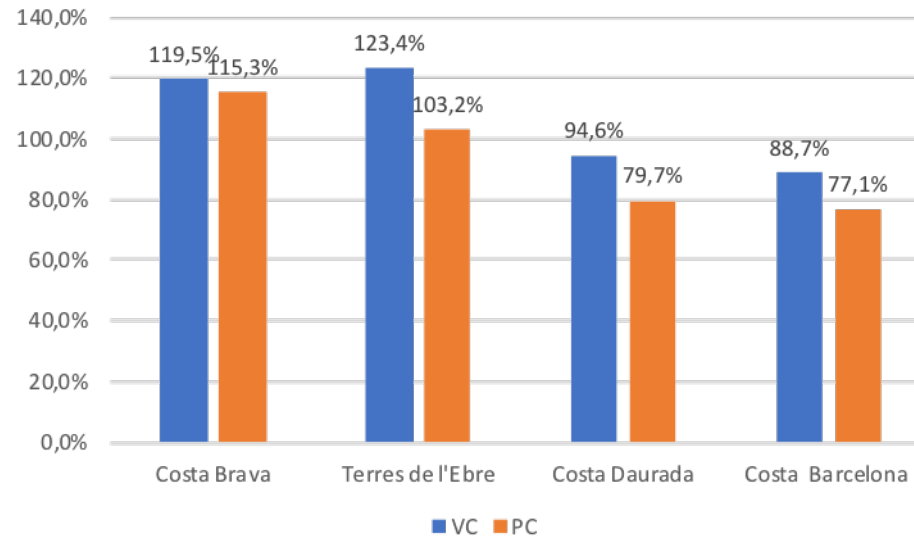
*Font: elaboració pròpia a partir dades de l'INE*

**Ara els càmpings!!! Demanda càmpings sobresurt Terres Ebre, amb augments viatgers i Resiliència en pernoctacions del 82%. Costa Daurada “protegeix” 68% viatgers i 53% de pernoctacions, xifres superiors a Costa Brava. Resiliència Càmpings superior a hotelera (ho veurem millor mitjanes Catalunya)**





## Resiliència mercat domèstic per marques. Demanda Campings

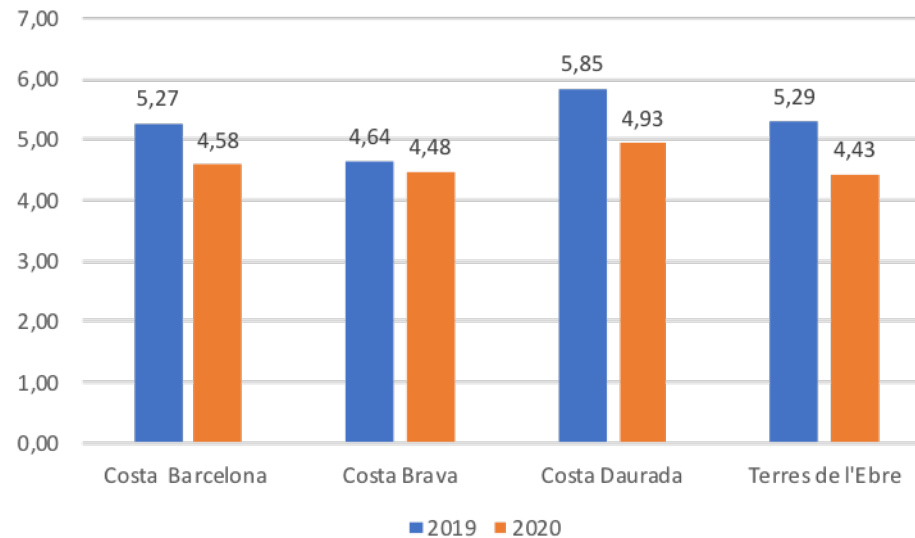


*Nota: VH son viatgers hotelers i PH pernoctacions hoteleres*  
*Font: elaboració pròpia a partir dades de l'INE*

**Demanda mercat domèstic creix, fins i tot, a Costa Brava i Terres Ebre. Resiliència del 95% del mercat domèstic a Costa Daurada (viatgers) i 80% en pernoctacions.**



## Evolució estada mitjana Campings mercat domèstic, estiu 2020 i 2019



Font: elaboració pròpia a partir dades de l'INE

**Estada mitjana mercat domèstic baixa arreu ...**



UNIVERSITAT  
ROVIRA i VIRGILI

Càtedra d'Economia  
Local i Regional  
Diputació de Tarragona  
Ajuntament de Tortosa  
Ajuntament d'Ampostà

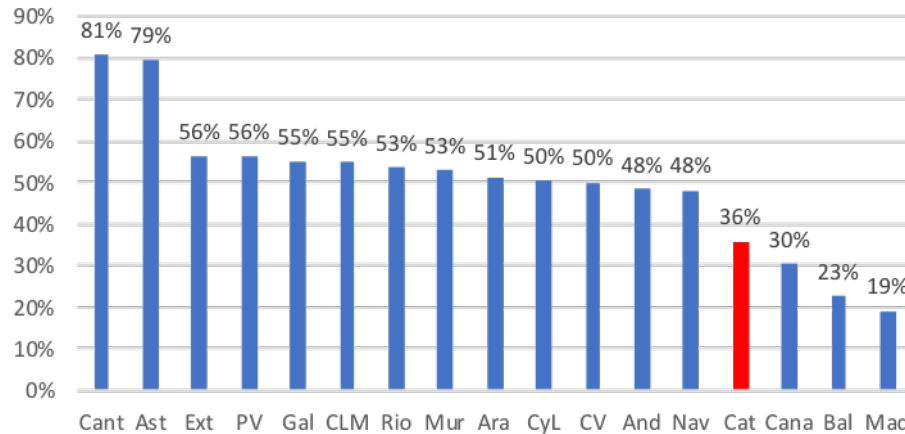
# RESULTATS 2: CATALUNYA CONTEXTUALITZADA



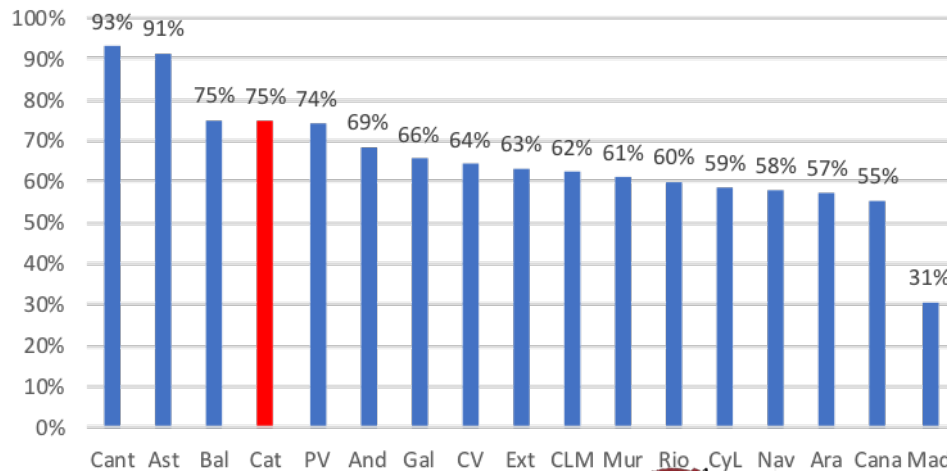
UNIVERSITAT  
ROVIRA i VIRGILI

**Càtedra d'Economia  
Local i Regional**  
Diputació de Tarragona  
Ajuntament de Tortosa  
Ajuntament d'Ampostà

## Resiliència demanda hotelera. Viatgers



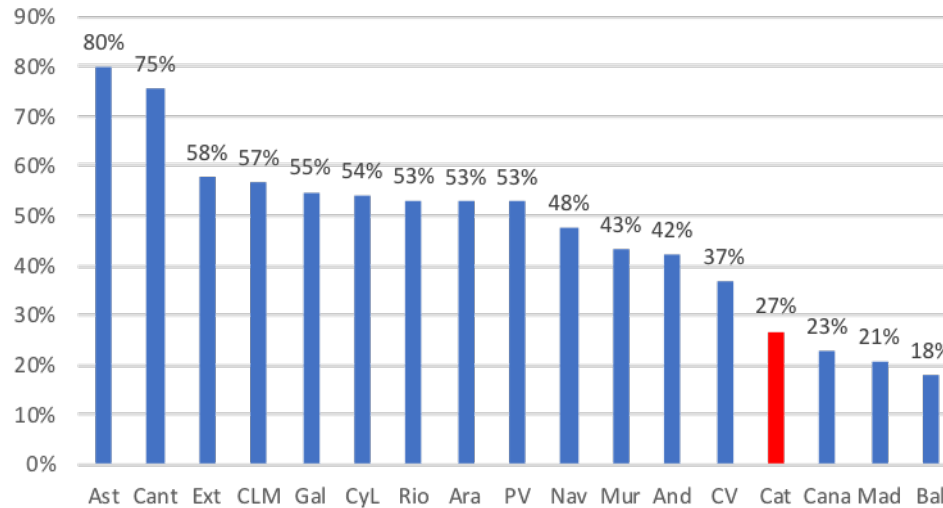
**Viatgers Totals**  
Catalunya Resiliència baixa



**Viatgers Domèstics**  
Catalunya Resiliència elevada, 75%

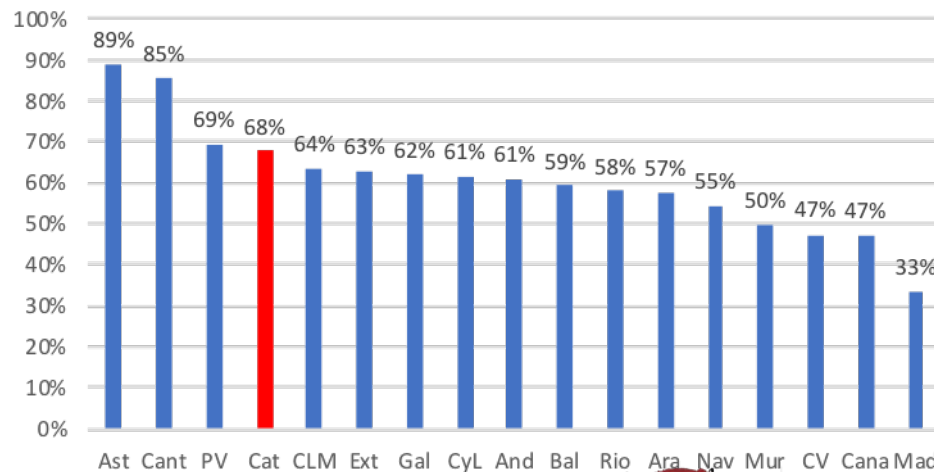


## Resiliència demanda hotelera. Ara les Pernoctacions ....



### Mercat Total

**Resiliència a Catalunya comparativament baixa e inferior a la de viatgers. Caiguda estada**

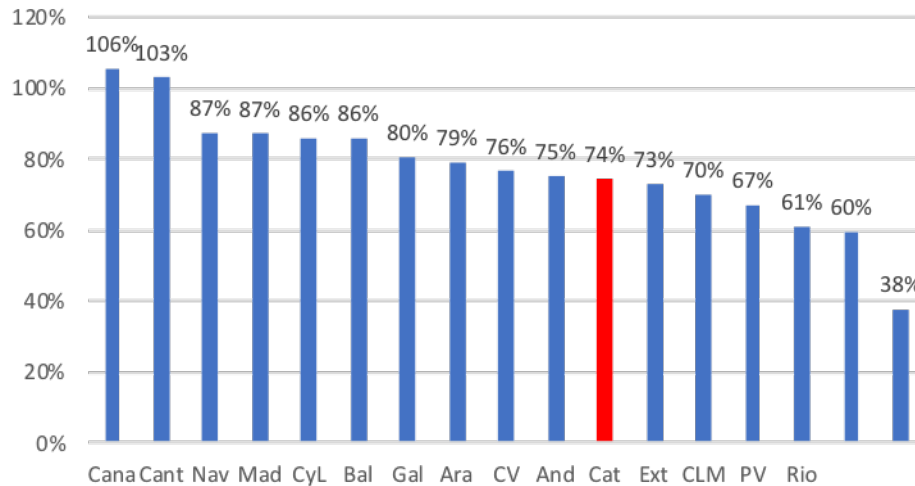


### Mercat Domèstic

**Resiliència a Catalunya comparativament elevada e inferior a la de viatgers. Caiguda estada**

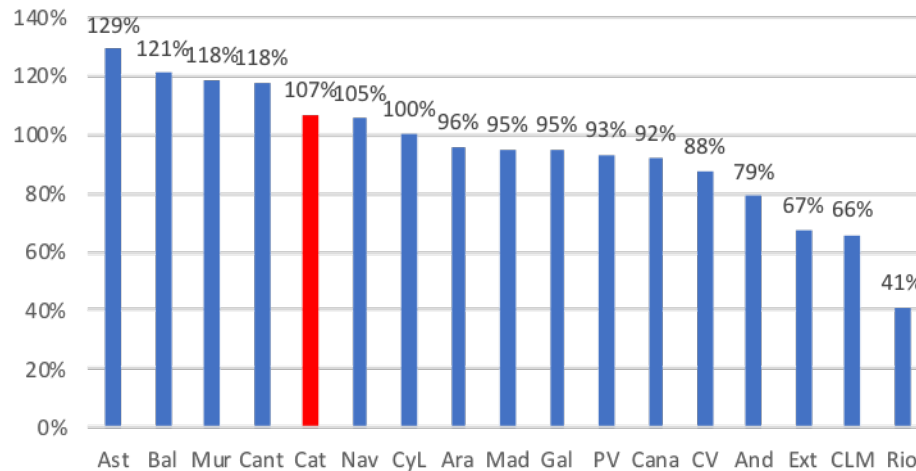


## Resiliència demanda campings. Viatgers



### Mercat Total

**Resiliència a Catalunya zona mitjana i superior a hotelera (74%>36%)**

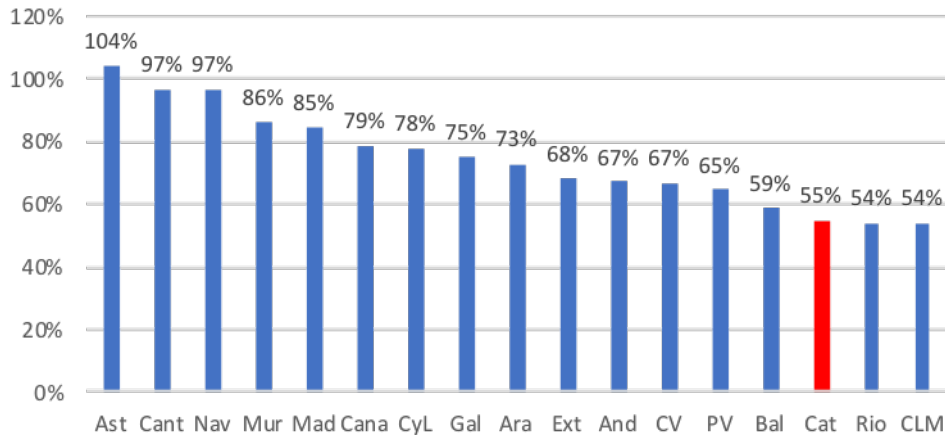


### Mercat Domèstic

**Resiliència elevada. Han pujat els Viatgers un 7%!!!**

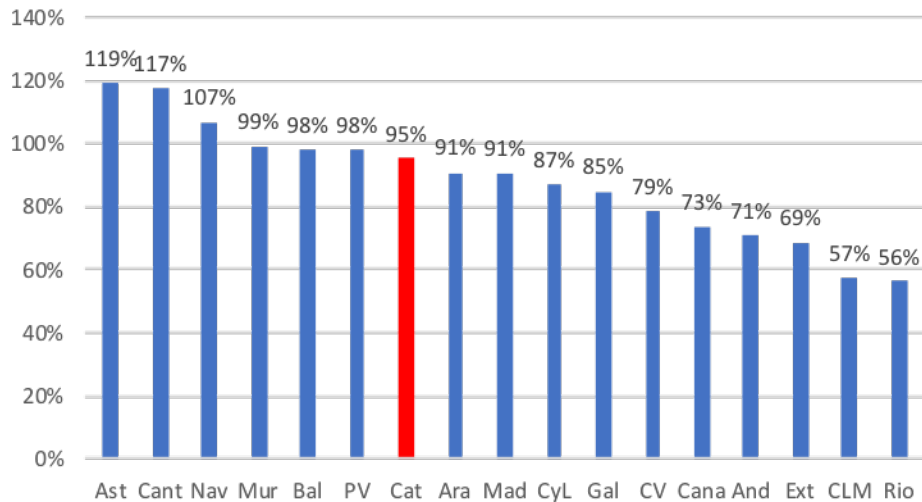


## Resiliència demanda Campings. Pernoctacions



### Mercat Total

**Resiliència a Catalunya baixa e inferior a viatgers (55%<74%)  
Caiguda estada**

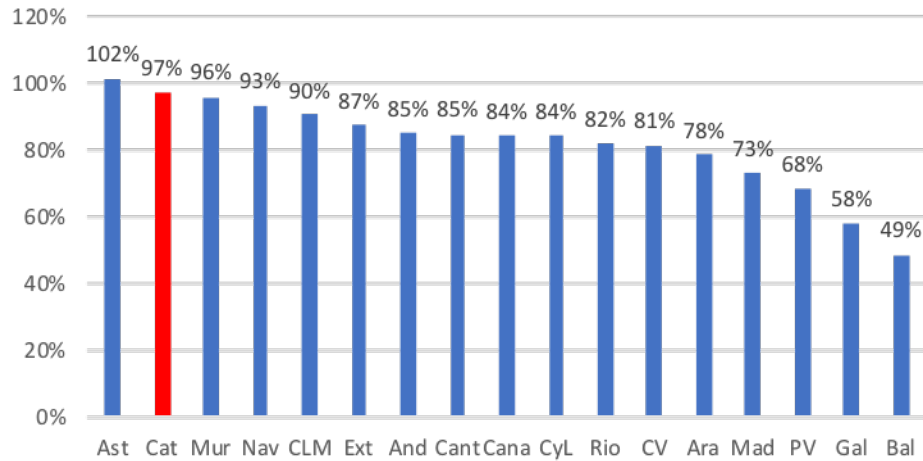


### Mercat Domèstic

**Resiliència a Catalunya elevada però inferior a viatgers (95%<107%)  
Caiguda estada**

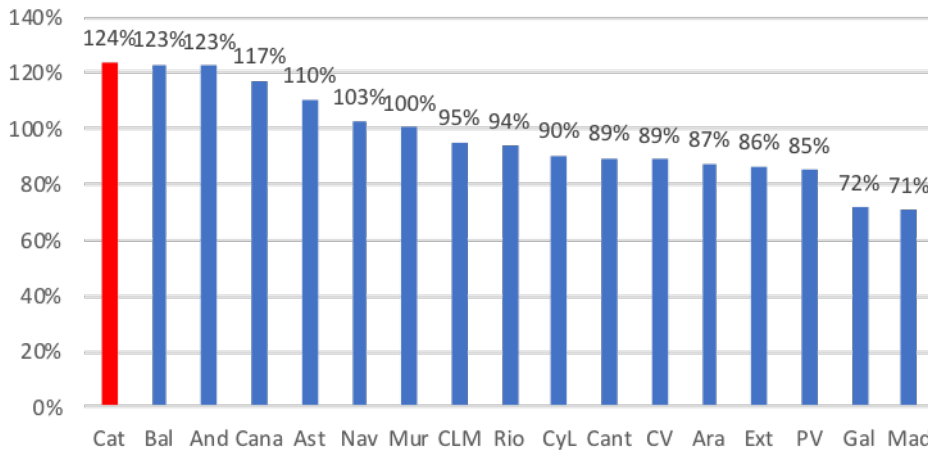


## Resiliència demanda turisme rural. Viatgers



### Mercat Total

**Resiliència elevada a Catalunya (97%), superior a càmpings (74%) i hotelera (36%)**



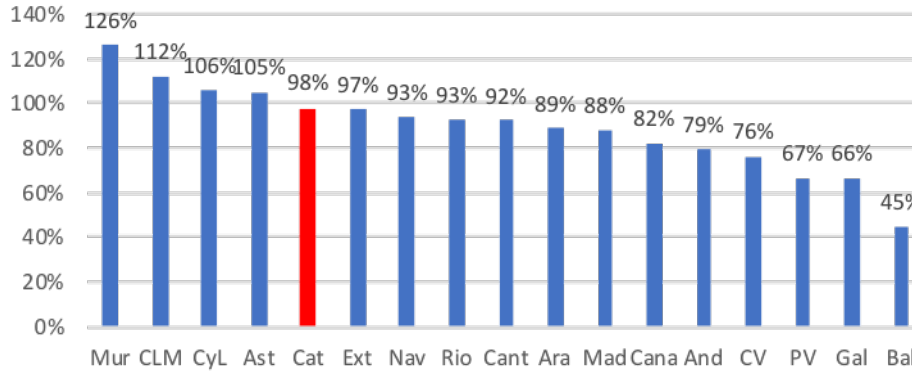
### Mercat Domèstic

**Creixement diferencial: 24%!!!**



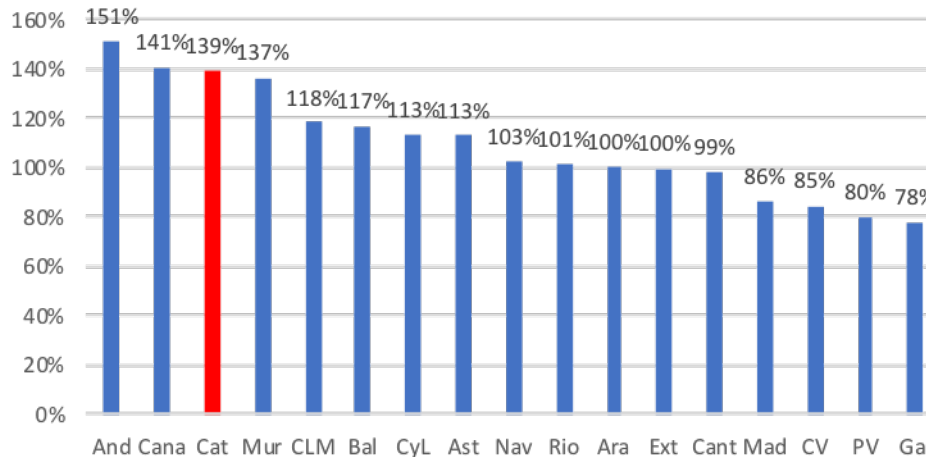


## Resiliència demanda turisme rural. Pernoctacions



### Mercat Total

**Resiliència mitjana elevada a Catalunya (98%) superior que als càmpings (55%) i hotelera (27%)**



### Mercat Domèstic

**Creixement del 39%!!! I augment de l'estada!!!**



## SINTESI

- Resultats, òbviament, globalment dolents a l'estiu de 2020 (juliol & agost), comparats amb el mateix període del 2019.
- A nivell català i territorial, per marques sobresurt la major Resiliència a Vall d'Aran i Terres de l'Ebre (hotels i càmpings en aquest cas). A Terres de l'Ebre ha augmentat fins i tot la demanda total als càmpings a l'estiu de 2020 ...
- Resiliència clarament depenent mercat domèstic. Típicament, major resiliència en Viatgers que en Pernoctacions, que implicaria caigudes en les estades.
- La major resiliència es dona als establiments rurals (on fins i tot augmenta la demanda, després als càmpings i finalment als establiments hotelers)
- En el cas de la demanda hotelera, la Resiliència a Catalunya ha estat baixa, pel pes del mercat internacional, però elevada (si la comparem amb altres CCAA) al mercat domèstic (68-75%). Subratllar, fins i tot, el creixement dels viatgers domèstics als establiments hotelers a la Costa Brava aquest estiu!!!
- En el cas dels càmpings, Resiliència elevada en el mercat domèstic, amb augments dels viatgers a Catalunya!!! A Terres Ebre i Costa Brava fins i tot augmenten també les pernoctacions del mercat domèstic (a TE també totals)
- En el cas del Turisme Rural, és el gran triomfador. Bones dades diferencials de Catalunya respecta resta de regions espanyoles. Creixen els viatgers domèstics, les seves pernoctacions i les estades. Resiliència de la demanda global 97-98% (més elevada que la dels càmpings, 55-74%, i hotelera (27-36%).



**Per tant ...**

- **Resiliència depenent del mercat domèstic**
- **Fins i tot augments en la demanda, pel que fa al mercat domèstic, als Càmpings i Allotjaments de Turisme Rural a Catalunya**
- **Territorialment, elevada Resiliència a Terres de l'Ebre**
- **Catalunya, pel que fa al mercat domèstic, bona resiliència si comparem amb resta CCAA, i grans resultats pel que fa al turisme rural.**



# GRÀCIES!!!

[juanantonio.duro@urv.cat](mailto:juanantonio.duro@urv.cat)

**Telef: 696041666**



UNIVERSITAT  
ROVIRA i VIRGILI

**Càtedra d'Economia  
Local i Regional**  
Diputació de Tarragona  
Ajuntament de Tortosa  
Ajuntament d'Amposta