

Evolució de l'activitat econòmica durant la crisi: Flix

Índex

1. Resum executiu	3
2. Anàlisi de l'afiliació a la Seguretat Social.....	6
2.1. Afiliació a la Seguretat Social de treballadors d'empreses ubicades al municipi (any 2008=100). 2008-2015.....	7
2.2. Afiliació a la Seguretat Social de treballadors residents al municipi (2012=100). 2012-2015	8
2.3. Comparativa d'afiliació a la Seguretat Social entre treballadors residents al municipi i treballadors ocupats a les empreses ubicades al municipi (residents=100). 2012-2015.....	9
2.4. Afiliació a la Seguretat Social per règims. 2008-2015	10
2.5. Afiliació a la Seguretat Social per sectors. 2008-2015.....	11
2.6. Comparativa de l'estructura de l'afiliació a la Seguretat Social per sectors al municipi, les Terres de l'Ebre i Catalunya	12
2.7. Contribució dels sectors al creixement de l'afiliació a la Seguretat Social.....	13
3. Anàlisi de l'atur.....	14
3.1. Comparativa de l'evolució de l'atur al municipi, les Terres de l'Ebre i Catalunya. 2008-2015	15
3.2. Comparativa de l'evolució de l'atur al municipi per sexes. 2008-2015.....	16
3.3. Evolució de l'atur per segments d'edat al municipi. 2008-2015	17
3.4. Comparativa de l'evolució de l'atur per nivell formatiu. 2008-2015	18
3.5. Comparativa de l'evolució de l'atur per sectors (any 2009=100). 2009-2015	19
3.6. Comparativa de l'evolució de l'atur per sectors en nombres absoluts. 2009-2015.....	20
3.7. Evolució de l'atur per nacionalitats. 2008-2015	21
3.8. Comparativa de l'evolució de l'atur entre espanyols i estrangers. 2008-2015	22
3.9. Comparativa de l'estructura percentual de l'atur per nacionalitats al municipi, les Terres de l'Ebre i Catalunya. 2015	23
3.10. Distribució percentual dels aturats en funció del temps de durada. 2008-2015	24

4. Anàlisi de la contractació.....25

4.1. Evolució de la distribució de la contractació entre treballadors indefinits i temporals. 2011-2015.....26

4.2. Evolució de la contractació indefinida i temporal per sexes. 2011-2015.....27

4.3. Evolució de la contractació indefinida i temporal per segments d'edat. 2011-2015.....28

4.4. Evolució de la contractació per nivells formatius. 2011-2015.....29

4.5. Evolució de la durada dels contractes temporals. 2011-2015.....30

4.6. Evolució de la distribució de la contractació segons la grandària de les empreses. 2011-2015.....31

4.7. Evolució de la contractació indefinida i temporal per nacionalitat. 2011-2015.....32

5. Taules33

Taula 1. Afiliacions a la Seguretat Social i règims de cotització de 2008 a 2011.....34

Taula 2. Afiliacions a la Seguretat Social i règims de cotització de 2012 a 2015.....35

Taula 3. Afiliacions a la Seguretat Social per sectors de 2008 a 2011.....36

Taula 4. Afiliacions a la Seguretat Social per sectors de 2012 a 2015.....37

Taula 5. Distribució de les persones aturades per sexe i edat de 2008 a 2011.....38

Taula 6. Distribució de les persones aturades per sexe i edat de 2012 a 2015.....39

Taula 7. Distribució de les persones aturades per sector de 2009 a 2011.....40

Taula 8. Distribució de les persones aturades per sector de 2012 a 2015.....41

Taula 9. Distribució de les persones aturades per nacionalitat de 2008 a 2011.....42

Taula 10. Distribució de les persones aturades per nacionalitat de 2012 a 2015.....43

Taula 11. Distribució dels aturats segons formació i durada de l'atur de 2008 a 2011.....44

Taula 12. Distribució dels aturats segons formació i durada de l'atur de 2012 a 2015.....45

Taula 13. Contractació per sexe, edat i nacionalitat de 2011 a 2015.....46

Taula 14. Contractació per nivell formatiu, durada del contracte i grandària de l'empresa de 2011 a 2015.....47

1. Resum executiu

Des de l'inici de la crisi econòmica, l'atur ha passat de les 117 persones del 1er trimestre de 2008 a una xifra de 176 persones. La màxima desocupació del període es va registrar el 1er trimestre de 2014 amb 232 aturats. Tot i el creixement, l'evolució de l'atur registrat a Flix és més favorable en comparació amb el conjunt de Catalunya i les Terres de l'Ebre.

Les afiliacions de persones ocupades a Flix s'han recuperat lleugerament després de la caiguda ininterrompuda dels anys 2008, 2009 i 2010. Cal subratllar que les pèrdues de treballadors afiliats s'apropaven al 40% durant 2010. El nombre d'afiliats el 1er trimestre de 2008 era de 1.037 persones, mentre que el quart trimestre de 2015 en restaven 744.

L'evolució de l'afiliació presenta tendències divergents en funció del sector econòmic. **La indústria és amb diferència el sector més castigat, amb pèrdues d'afiliacions que arriben al 90%.** De fet, la indústria ha deixat de ser el sector dominant en el municipi, i ha esdevingut el tercer en importància, només superant a l'agricultura. Per règims, el Règim General ha patit una davallada molt més forta que la del Règim Especial dels treballadors autònoms.

S'aprecia una tendència a l'alça en la contractació l'any 2015 després dels descensos registrats entre 2011 i 2014. El nombre de contractes signats ha passat de 539 l'any 2014, a 654 el 2015. La temporalitat domina en els nous contractes signats, ja que els contractes indefinits representen aproximadament només un 6% sobre el total l'any 2015. A més, el 89% dels nous contractes temporals signats el 2015 tenien una durada inferior a 3 mesos o una durada indeterminada.

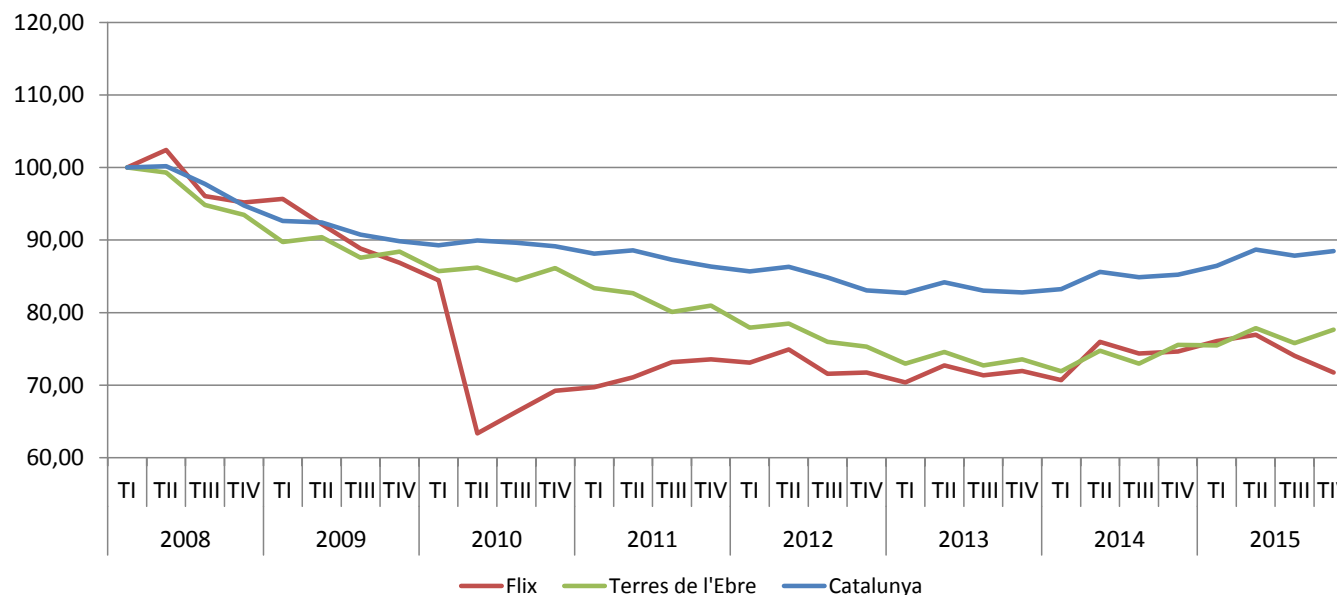
L'augment de l'atur ha recaigut amb molta més força sobre les dones, que han vist doblar el seu nombre des del 1er trimestre de 2008. En canvi, durant el mateix període, l'increment de la desocupació masculina "només" ha estat del 30%. Tot i això, el 4rt trimestre de 2015, el 58% de l'atur del municipi continua sent masculí. El repartiment del nombre de nous contractes entre homes i dones és equilibrat.

L'increment de l'atur ha estat superior per als treballadors estrangers en comparació amb els espanyols, i han passat de ser un 10% del total d'aturats l'any 2008, a representar un 18%. El grup d'aturats estranger més nombrós és el dels magrebins, seguits pels comunitaris no espanyols. Del total de nous contractes signats l'any 2015 un 35% van ser per a treballadors estrangers.

Tot i que es constata una absència d'oportunitats de recol·locació, que afecta principalment als treballadors de més edat, aquesta situació és menys preocupant que en altres municipis de les Terres de l'Ebre. Aquest fet es reflecteix d'una banda en un increment de l'atur de llarga durada fins al punt que els aturats que porten més d'un any sense feina superen el 34% del total. De l'altra, els desocupats de 50 anys o més són el grup d'edat més afectat per l'atur, que experimenta, a més a més, un increment sostingut durant els anys de crisi. A aquest fet s'hi suma que el 2015, només el 27% dels nous contractes són per a treballadors de 45 anys o més.

2. Anàlisi de l'afiliació a la Seguretat Social

2.1. Afiliació a la Seguretat Social de treballadors d'empreses ubicades al municipi (any 2008=100). 2008-2015

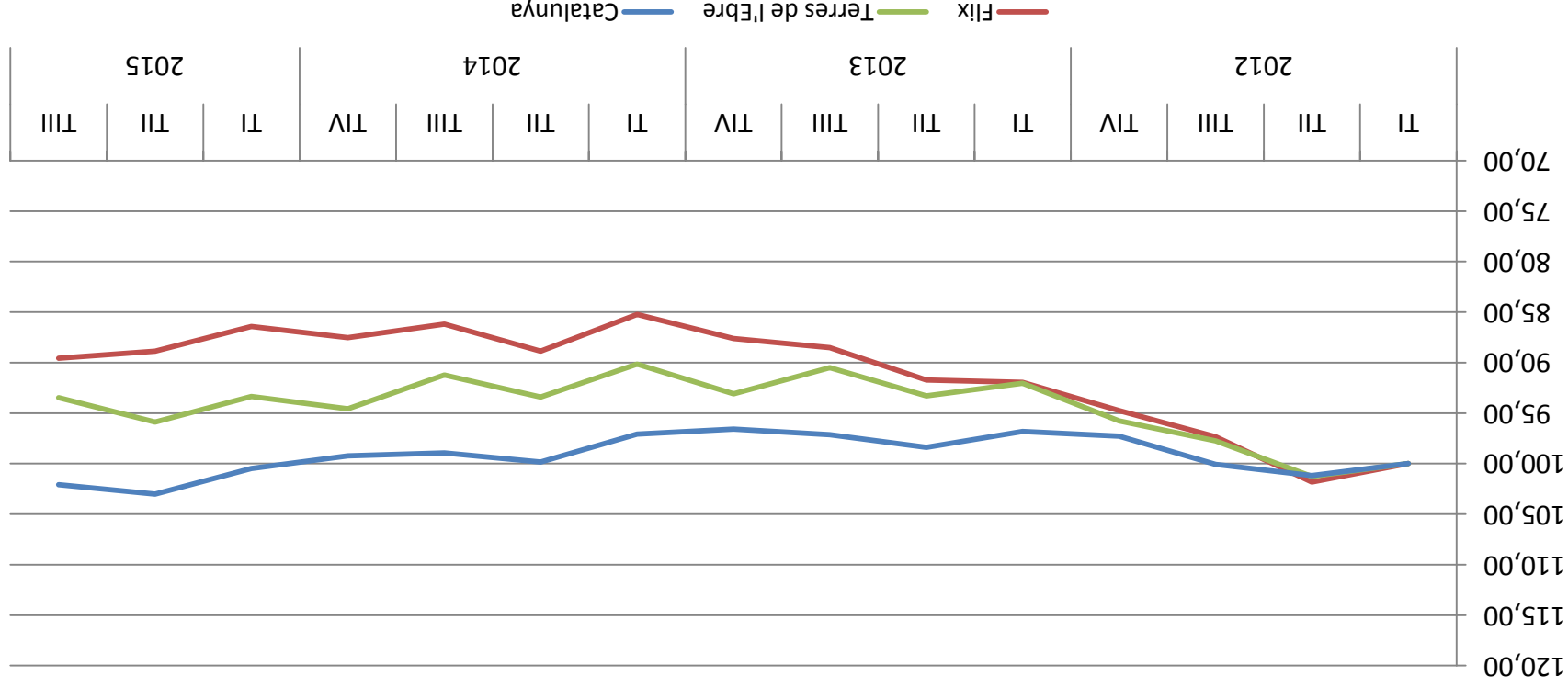


Font: elaboració pròpia a partir de les dades de l'Observatori d'Empresa i Ocupació de la Generalitat de Catalunya.

Les afiliacions de persones ocupades a Flix han patit una forta caiguda durant el període de crisi econòmica. En aquest context, la pèrdua d'afiliacions a Flix és superior a la del conjunt de les Terres de l'Ebre. El mínim té lloc el 2on trimestre del 2010, quan es conservava només un 66% dels treballadors afiliats el 1er trimestre de 2008. Des d'aleshores, l'evolució ha estat positiva, tot i que aquesta tendència s'ha vist interrompuda la Zona meitat de 2015.

El nombre d'afiliats el 1er trimestre de 2008 era de 1.037 persones, mentre que el 4rt trimestre de 2015 eren 744 (veure les taules 1 i 2 de l'Annex).

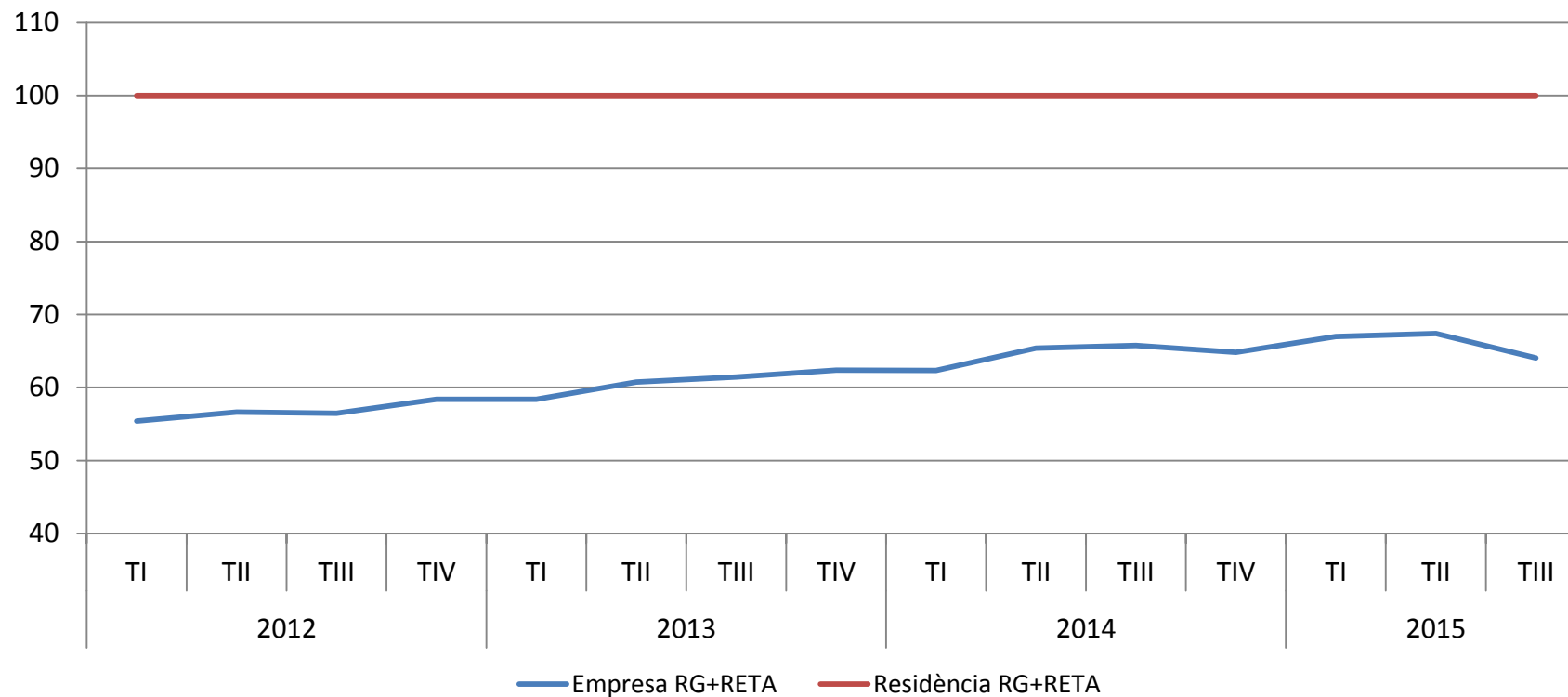
2.2. Afiliació a la Seguretat Social de treballadors residents al municipi (2012=100). 2012-2015



Font: elaboració pròpia a partir de les dades de l'Observatori d'Empresa i Ocupació de la Generalitat de Catalunya.

La gràfica mostra que des de 2012, l'evolució dels afiliats residents a Flix és més desfavorable que la del conjunt de Catalunya, i també que la de les Terres de l'Ebre.

2.3. Comparativa d'afiliació a la Seguretat Social entre treballadors residents al municipi i treballadors ocupats a les empreses ubicades al municipi (residents=100). 2012-2015

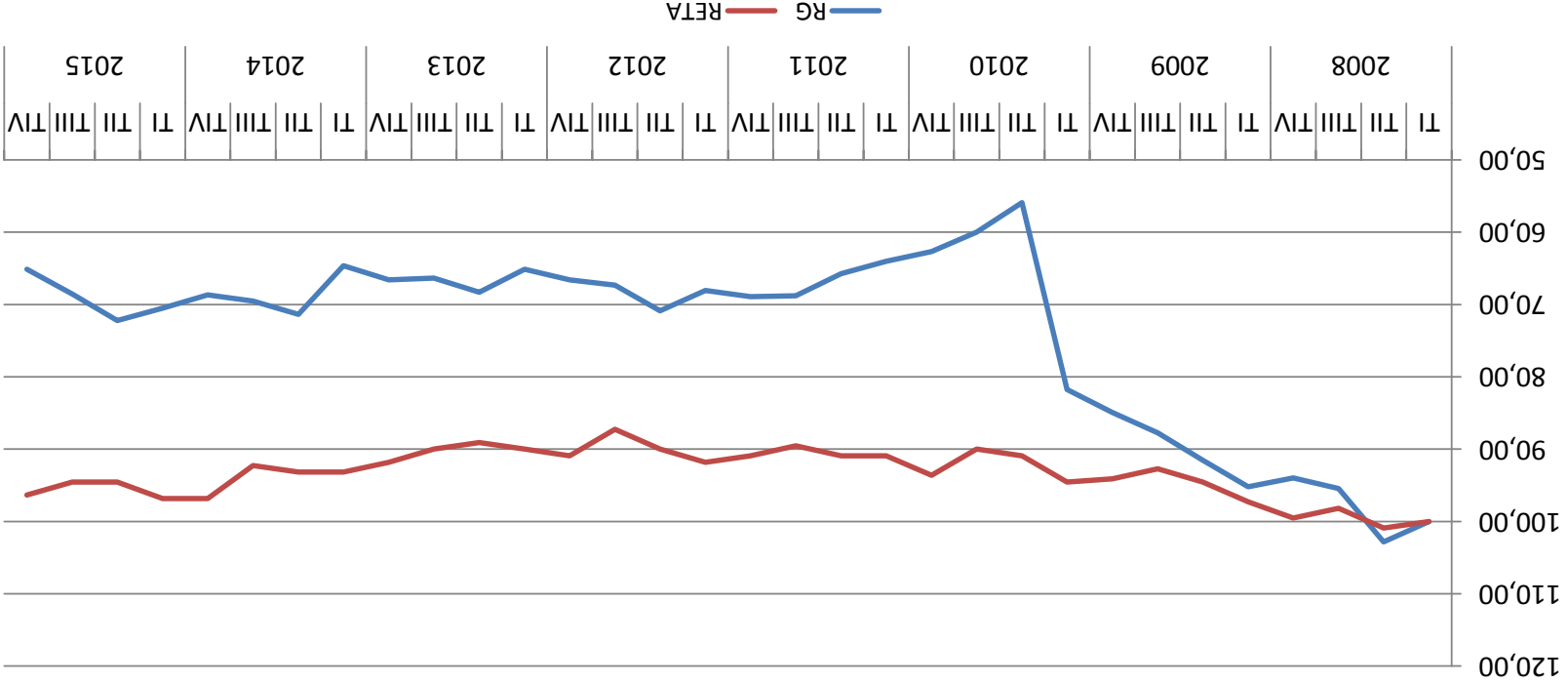


Font: elaboració pròpia a partir de les dades de l'Observatori d'Empresa i Ocupació de la Generalitat de Catalunya.

Es pot apreciar que el nombre d'afiliats que resideixen al municipi està molt per damunt dels afiliats ocupats al municipi.

Des de 2012, però, es constata una tendència a la recuperació, que permet al municipi oferir més oportunitats d'ocupació als seus veïns, però encara lluny de la xifra de residents ocupats.

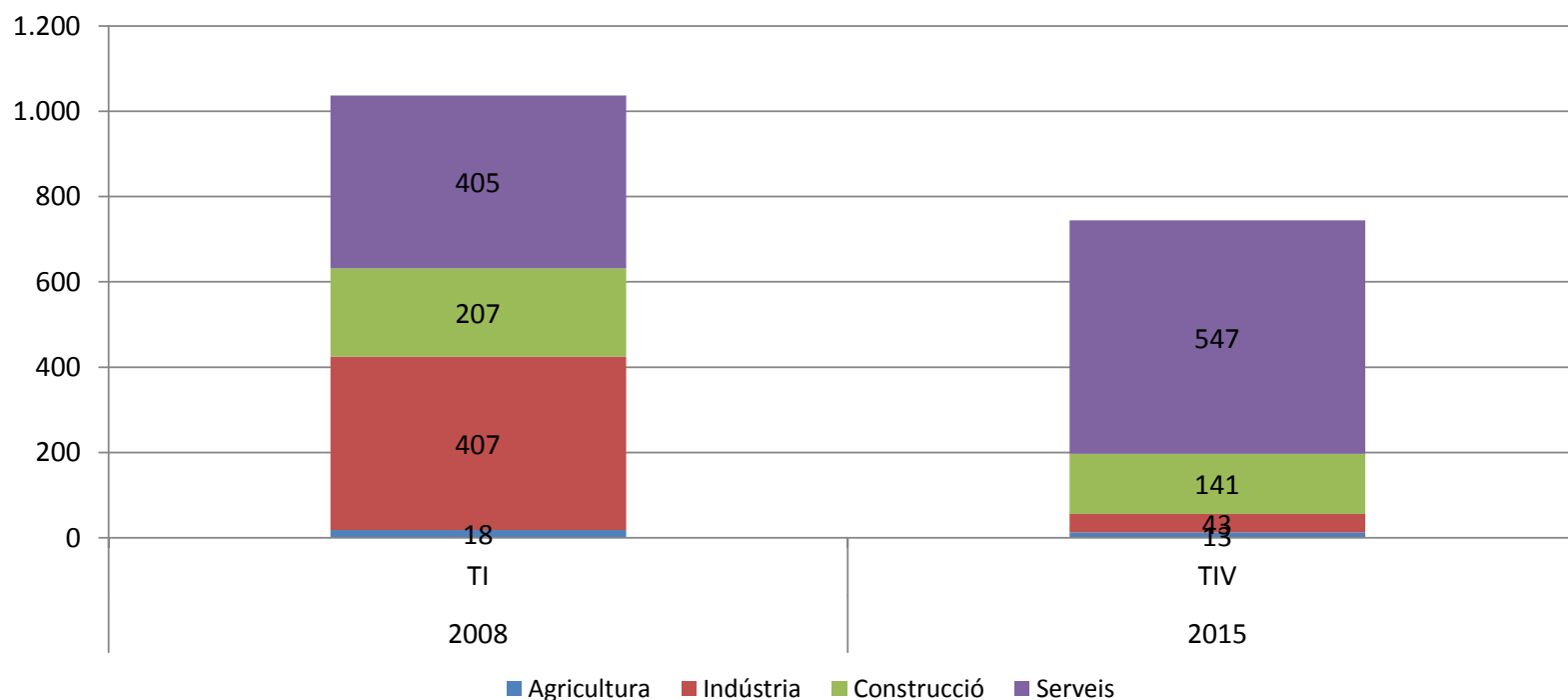
2.4. Afiliació a la Seguretat Social per règims. 2008-2015



Font: elaboració pròpia a partir de les dades de l'Observatori d'Empresa i Ocupació de la Generalitat de Catalunya.

El Règim General i el Règim Especial de Treballadors Autònoms presenten evolucions divergents. El Règim General inicia la seva caiguda l'any 2008, i pateix una fortíssima sotragada el primer semestre de 2010, fins al punt de perdre més del 40% de la seva afiliació respecte el 1er trimestre de 2008. Des d'aleshores la tendència ha estat positiva en termes globals. El descens experimentat pel Règim Especial és molt més atenuat. A més, la recuperació iniciada el 3er trimestre de 2013 gairebé ha permès recuperar els afiliats del 1er trimestre de 2008 (veure taules 1 i 2 de l'Annex).

2.5. Afiliació a la Seguretat Social per sectors. 2008-2015

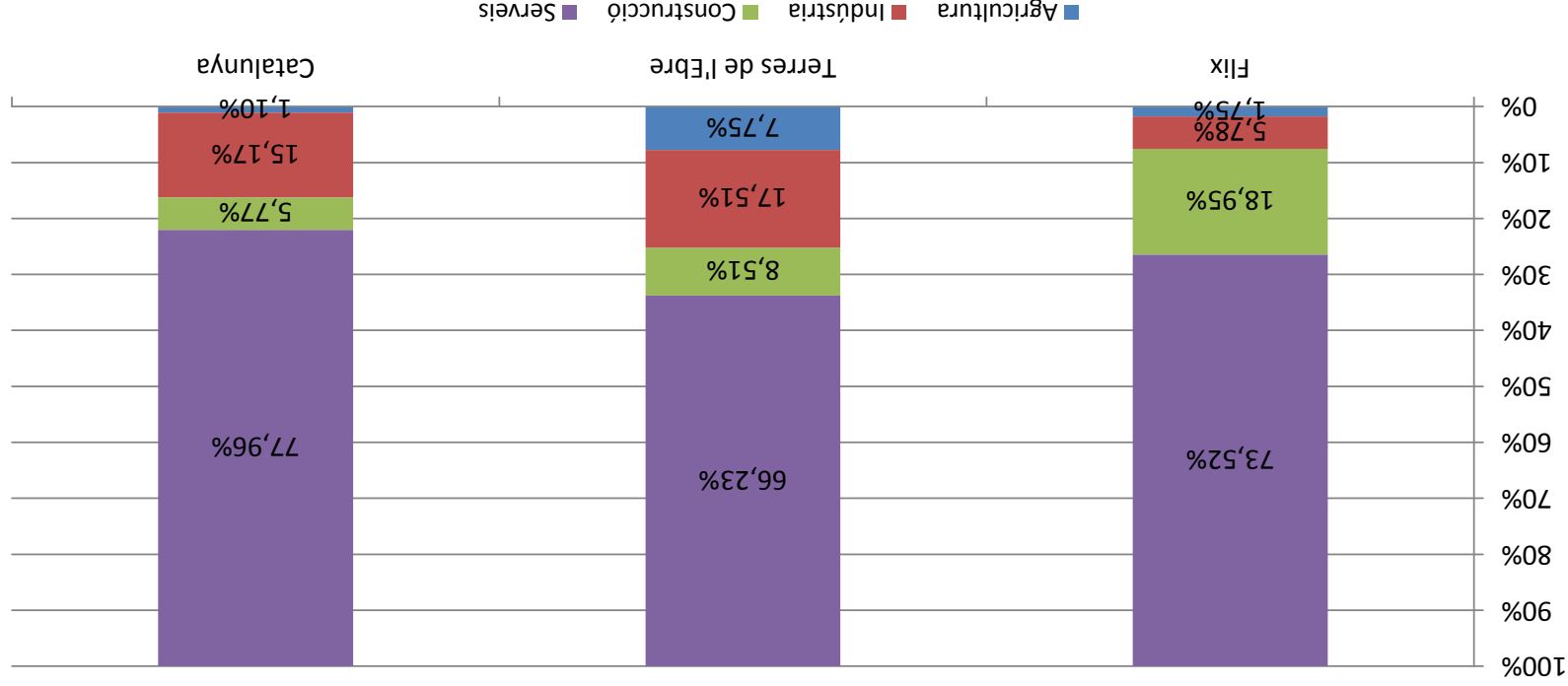


Font: elaboració pròpia a partir de les dades de l'Observatori d'Empresa i Ocupació de la Generalitat de Catalunya.

La pèrdua d'afiliacions es manifesta de manera irregular entre els sectors. El més afectat negativament amb diferència és la indústria, que ha perdut pràcticament el 90% del seu pes. La caiguda d'aquest darrer sector és veritablement preocupant, ja que suposava conjuntament amb els serveis la base econòmica del municipi. Pel que fa al sector serveis, aquest ha pogut absorbir una part de les pèrdua d'afiliació de la indústria, però no tota (veure taules 3 i 4 de l'Annex).

El descens experimentat en el sector primari i la construcció se situa al voltant del 30% (veure taules 3 i 4 de l'Annex).

2.6. Comparativa de l'estructura de l'afiliació a la Seguretat Social per sectors al municipi, les Terres de l'Ebre i Catalunya

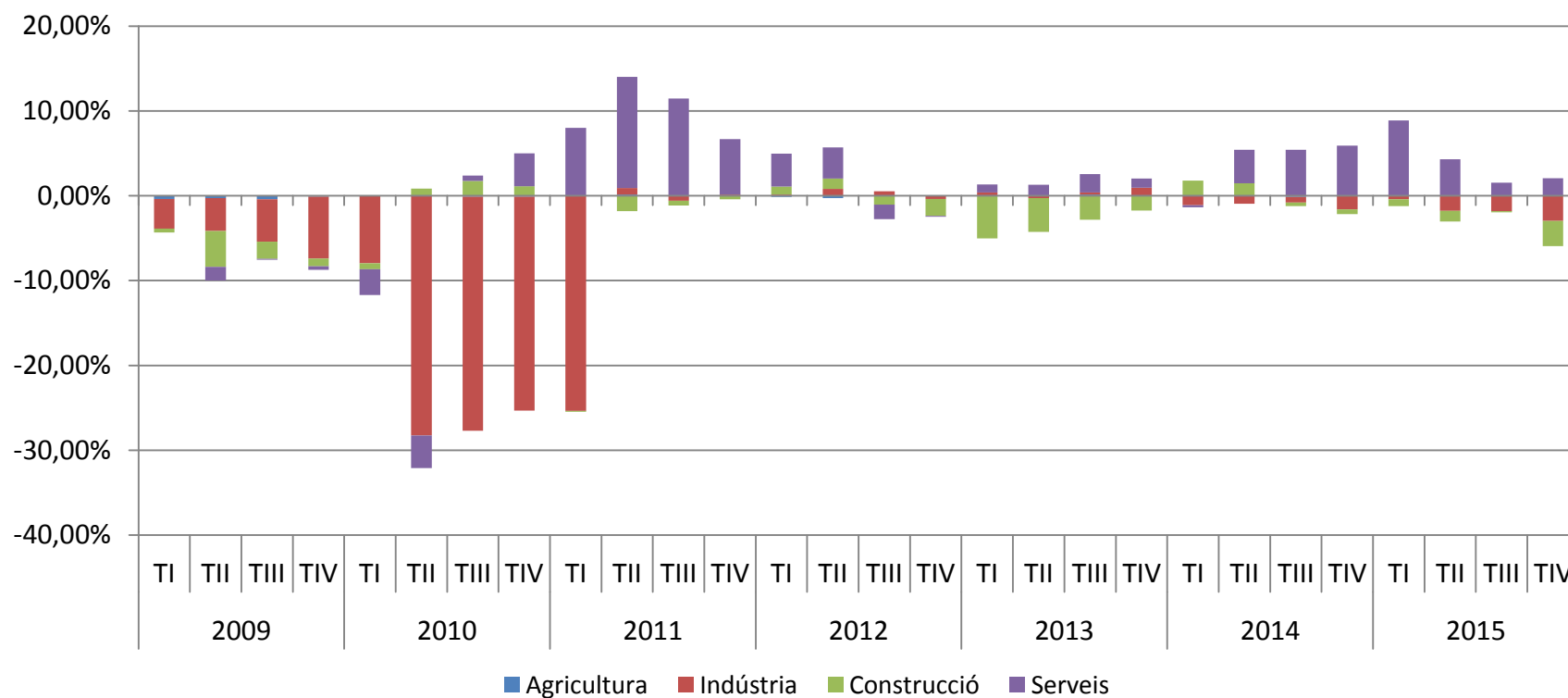


Font: elaboració pròpia a partir de les dades de l'Observatori d'Empresa i Ocupació de la Generalitat de Catalunya.

La crisi ha fet que Flix hagi canviat radicalment la seva estructura productiva. Ara el municipi es presenta com una població on domina àmpliament el sector serveis, i on la indústria té un pes inferior a la mitjana catalana i a la de les Terres de l'Ebre (veure taules 3 i 4 de l'Annex).

Cal destacar que la construcció encara aguantava una proporció important d'afiliats, mentre que el pes de l'agricultura és mínim, comparable al del conjunt de Catalunya (veure taules 3 i 4 de l'Annex).

2.7. Contribució dels sectors al creixement interanual de l'afiliació a la Seguretat Social



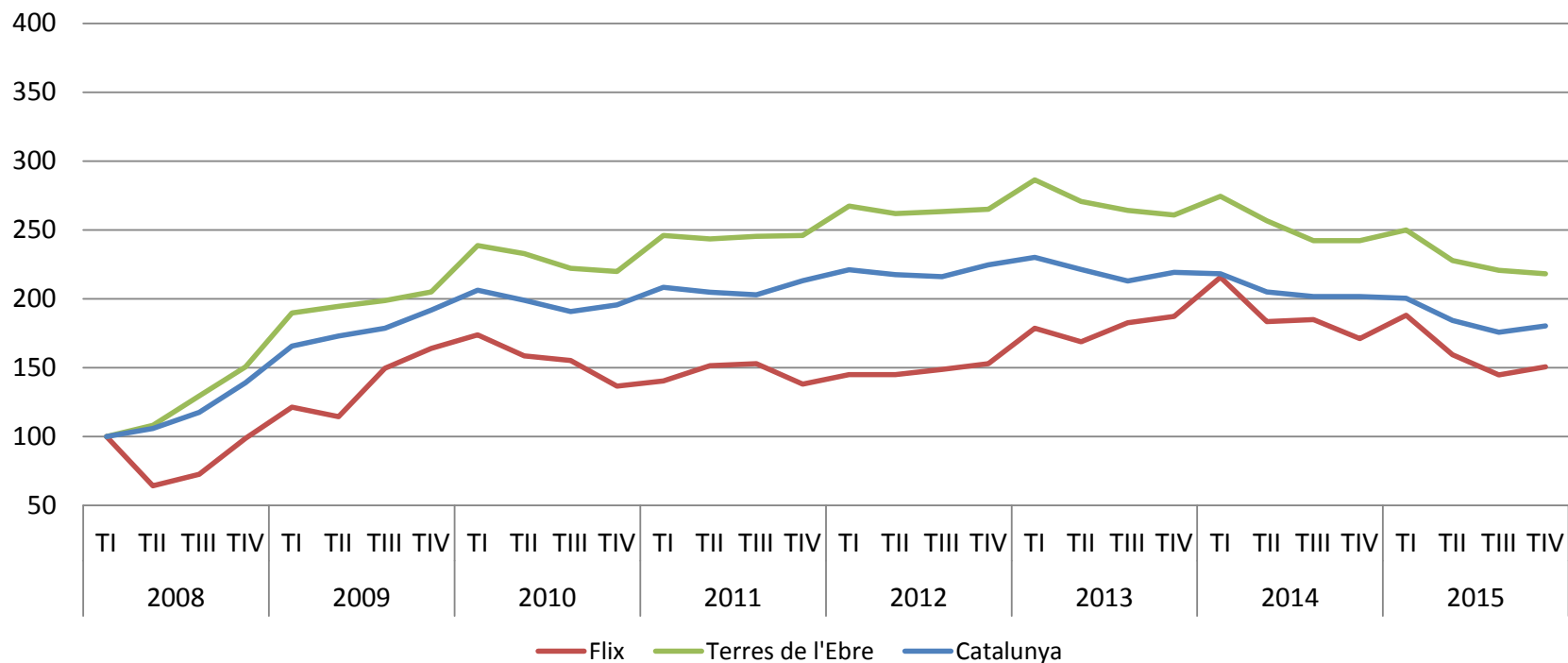
Font: elaboració pròpia a partir de les dades de l'Observatori d'Empresa i Ocupació de la Generalitat de Catalunya.

L'evolució del sector industrial arrossega la pèrdua absoluta d'afiliacions del municipi, que en termes intrer anuals no es capgira fins al 2on trimestre de 2014 amb l'impuls del sector serveis (veure taules 3 i 4 de l'Annex).

La recuperació posterior està liderada pel sector serveis (veure taules 3 i 4 de l'Annex).

3. Anàlisi de l'atur

3.1. Comparativa de l'evolució de l'atur al municipi, les Terres de l'Ebre i Catalunya. 2008-2015

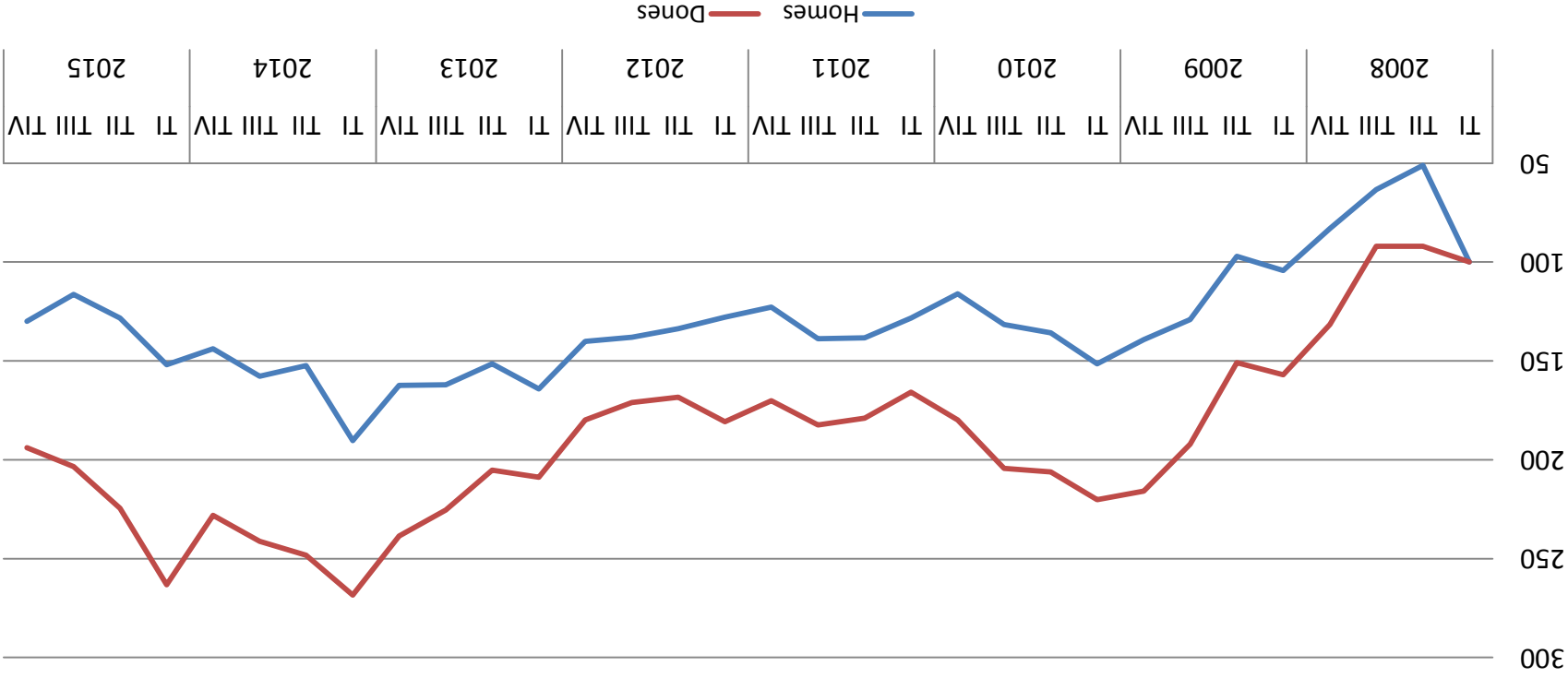


Font: elaboració pròpia a partir de les dades de l'Observatori d'Empresa i Ocupació de la Generalitat de Catalunya.

La pèrdua d'afiliacions tan forta que ha tingut lloc en el municipi, no s'ha traduït en un increment exagerat dels nivells d'atur. De fet, la mitjana trimestral sempre ha estat per sota de les mitjanes catalanes i de les Terres de l'Ebre.

La mitjana d'aturats del 4rt trimestre de 2015 se situa en les 176 persones. El màxim s'havia assolit durant el 1er trimestre de 2014, amb una mitjana de 252 persones (veure taules 6 i 7 de l'Annex).

3.2. Comparativa de l'evolució de l'atur al municipi per sexes. 2008-2015



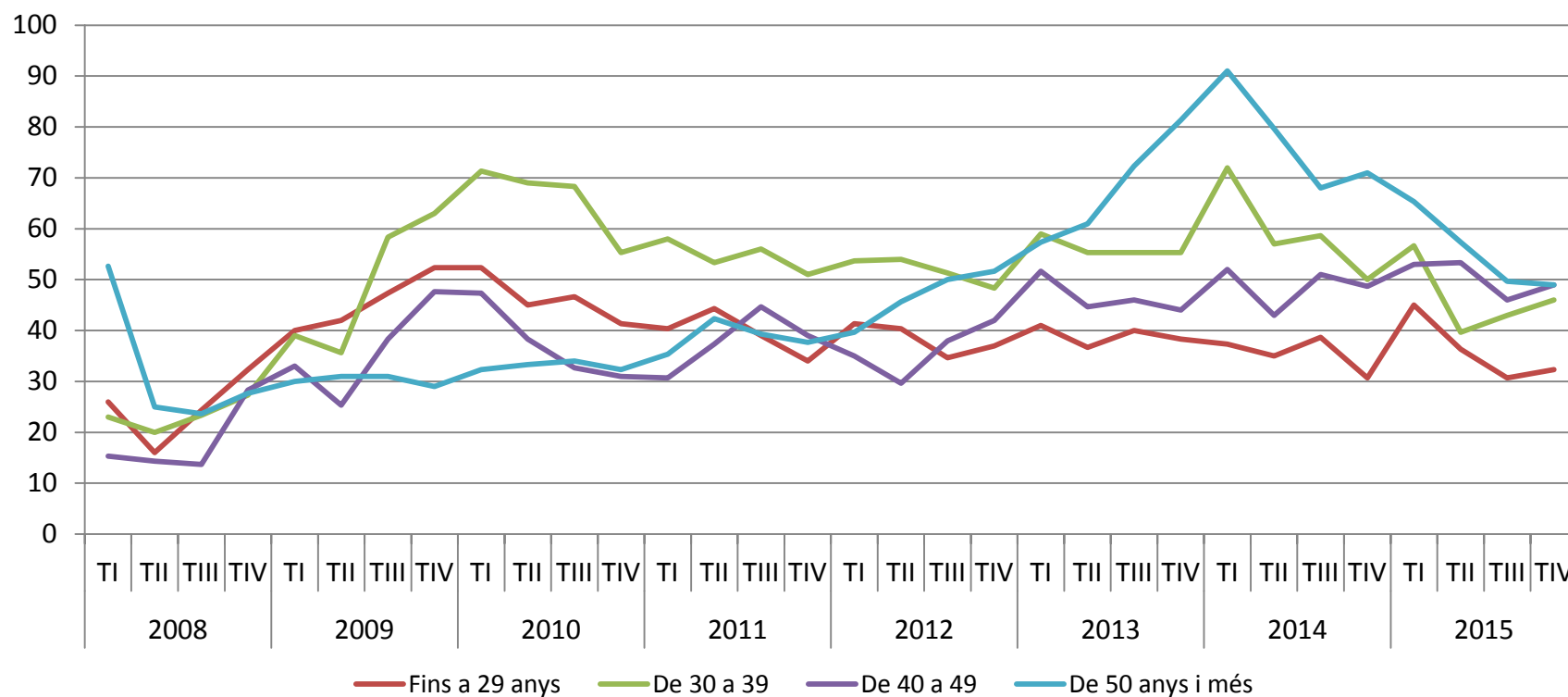
Font: elaboració pròpia a partir de les dades de l'Observatori d'Empresa i Ocupació de la Generalitat de Catalunya.

L'augment de l'atur ha recaigut amb molta més força sobre les dones, que han vist doblar el seu nombre des del 1er trimestre de 2008. En canvi, durant el mateix període, l'increment de la desocupació masculina "només" ha estat del 30% (veure taules 5 i 6 de l'Annex).

(Annex).

Tot i això, el 4rt trimestre de 2015, l'atur masculí continua sent majoritari, amb un 58% del total (veure taules 5 i 6 de l'Annex).

3.3. Evolució de l'atur per segments d'edat al municipi. 2008-2015

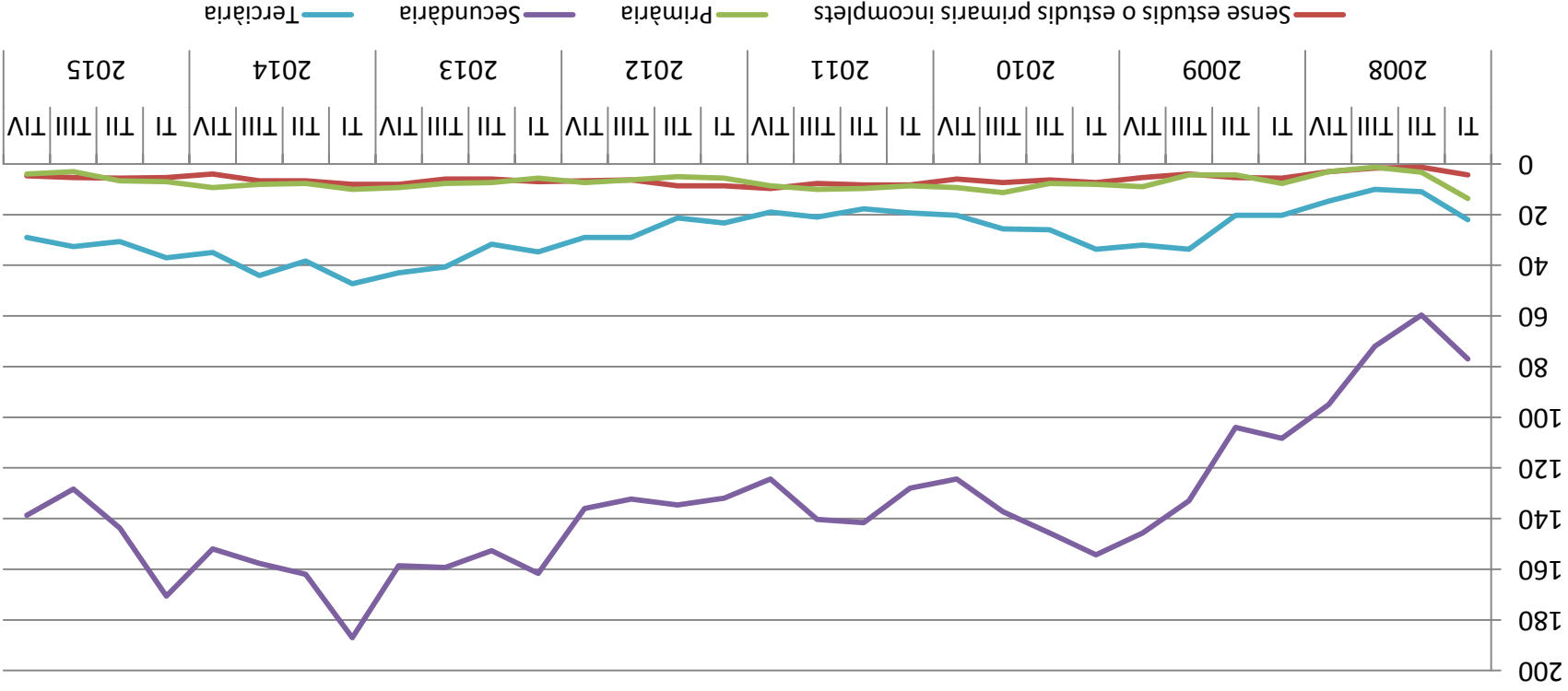


Font: elaboració pròpia a partir de les dades de l'Observatori d'Empresa i Ocupació de la Generalitat de Catalunya.

Els aturats de 50 anys o més, els aturats d'entre 40 i 49, i els aturats de 30 a 39, es mouen en xifres de desocupació molt similars el 4rt trimestre de 2015.

Els aturats de fins a 29 anys són els que presenten una menor xifra d'atur. (veure taules 5 i 6 de l'Annex).

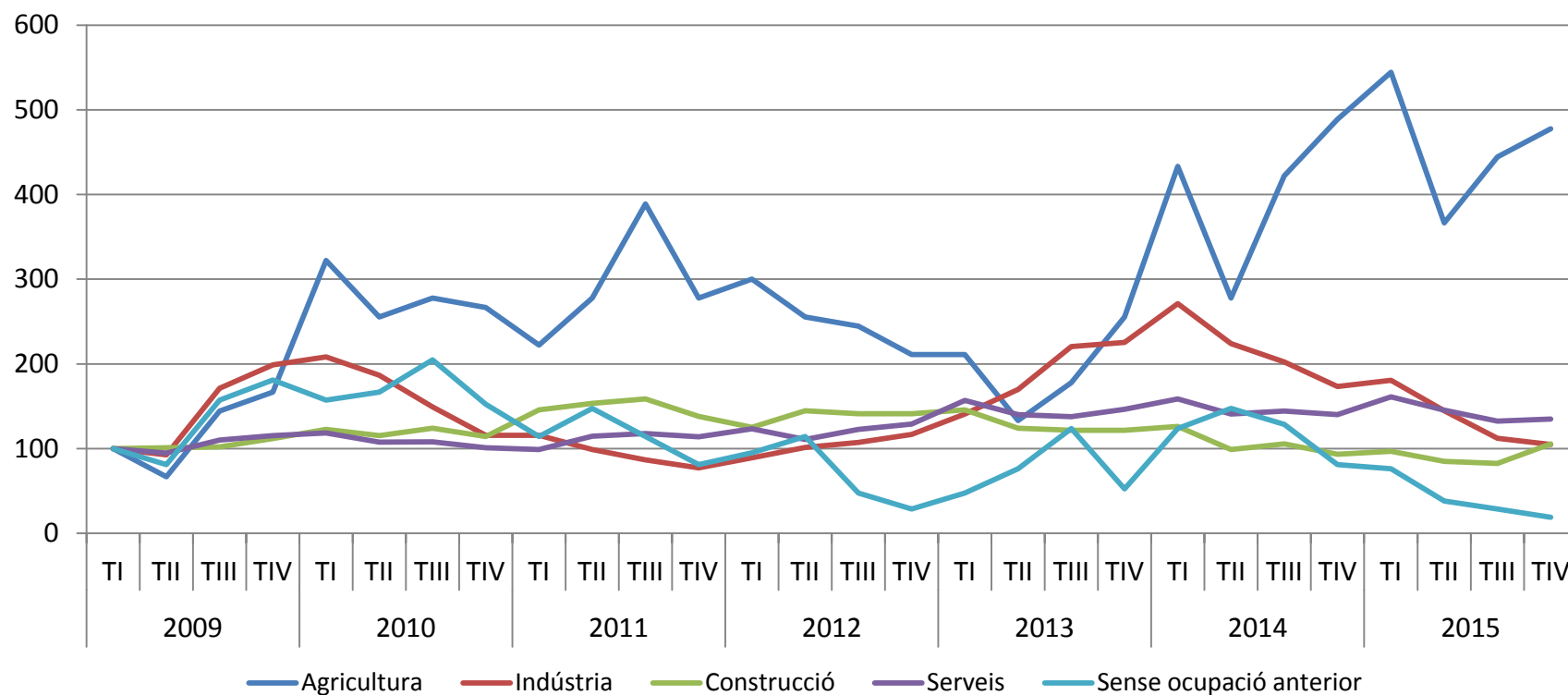
3.4. Comparativa de l'evolució de l'atur per nivell formatiu, 2008-2015



Font: elaboració pròpia a partir de les dades de l'Observatori d'Empresa i Ocupació de la Generalitat de Catalunya.

El grup amb un major nivell absolut de desocupació és el dels treballadors amb estudis de secundària, que se situa en les 179 persones aturades encara el 4rt trimestre de l'any 2015 (veure taules 11 i 12 de l'Annex).

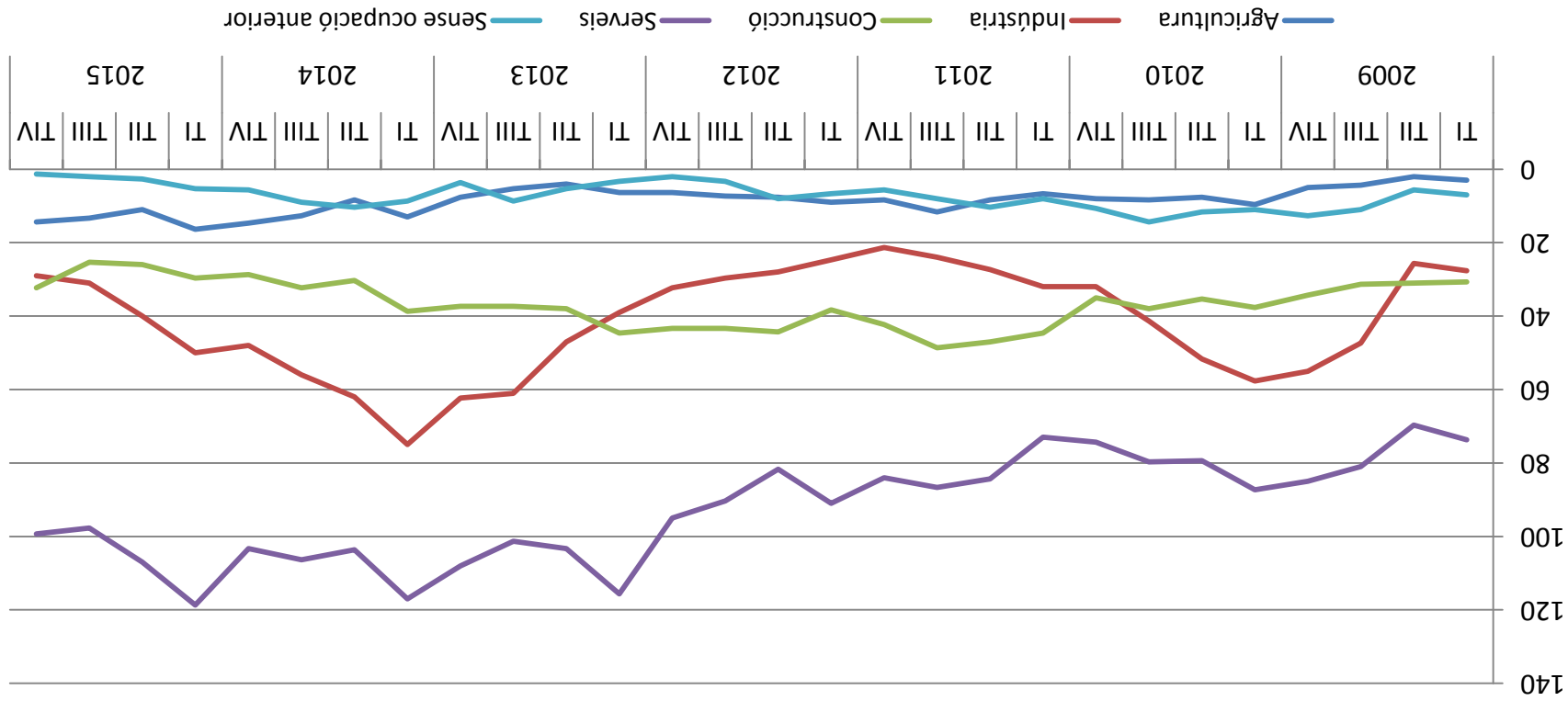
3.5. Comparativa de l'evolució de l'atur per sectors (any 2009=100). 2009-2015



Font: elaboració pròpia a partir de les dades de l'Observatori d'Empresa i Ocupació de la Generalitat de Catalunya.

La gràfica indica que el sector primari presenta el creixement proporcional més important de la desocupació dins dels sectors productius. Això es deu a que els nivells d'atur previs a la crisi en aquest sector eren molt baixos. La gràfica també posa de manifest que els aturats del sector industrial han anat baixant, després d'assolir els seus pics més destacables a inicis del 2014. Cal atribuir aquest fet a que les persones en aquesta situació han cercat oportunitats en altres sectors, davant la difícil situació de la indústria a Flix els darrers anys (veure taules 7 i 8 de l'Annex).

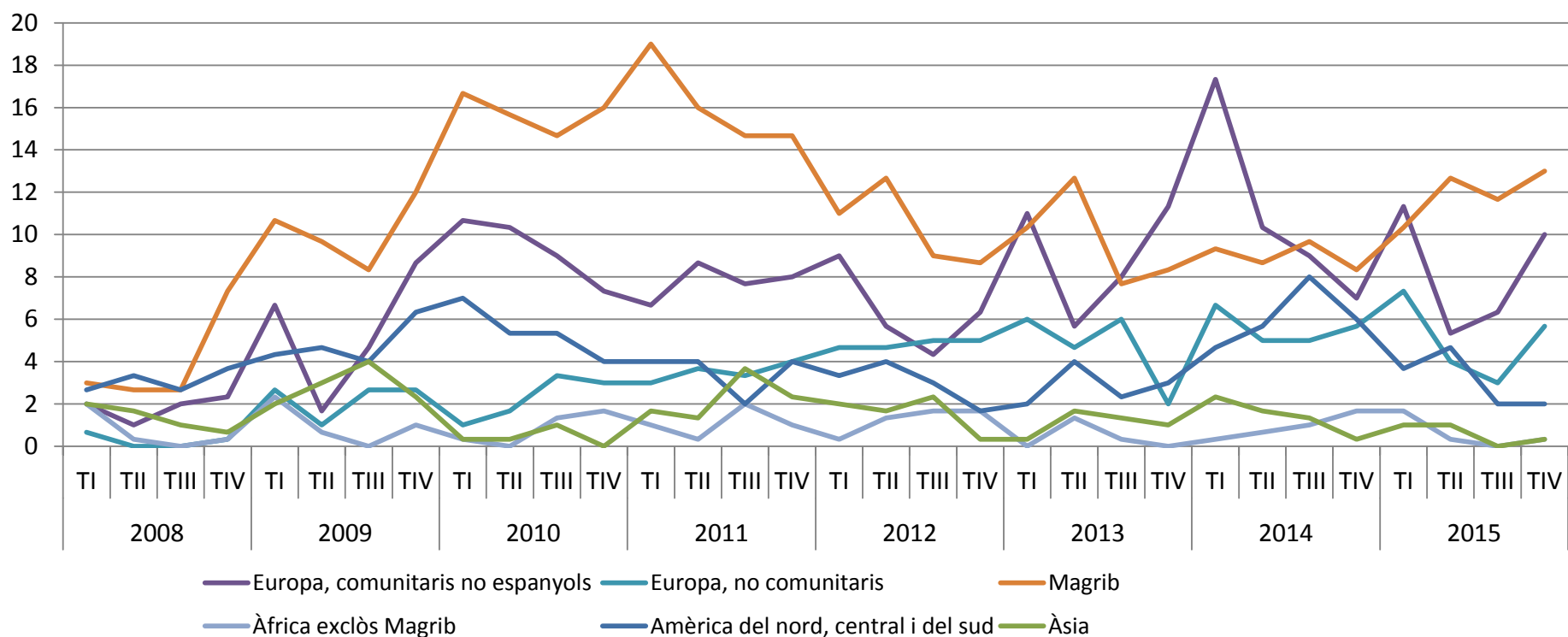
3.6. Comparativa de l'evolució de l'atur per sectors en nombres absoluts, 2009-2015



Font: elaboració pròpia a partir de les dades de l'Observatori d'Empresa i Ocupació de la Generalitat de Catalunya.

En xifres absolutes, el sector serveis és el que presenta un major volum de desocupació, amb 99 aturats el 4rt trimestre de 2015. Cal destacar el decrement de l'atur en el sector industrial i també en la construcció. La ràó es troba en l'abandonament d'aquests sectors per part dels desocupats (veure taules 7 i 8 de l'Annex).

3.7. Evolució de l'atur per nacionalitats. 2008-2015

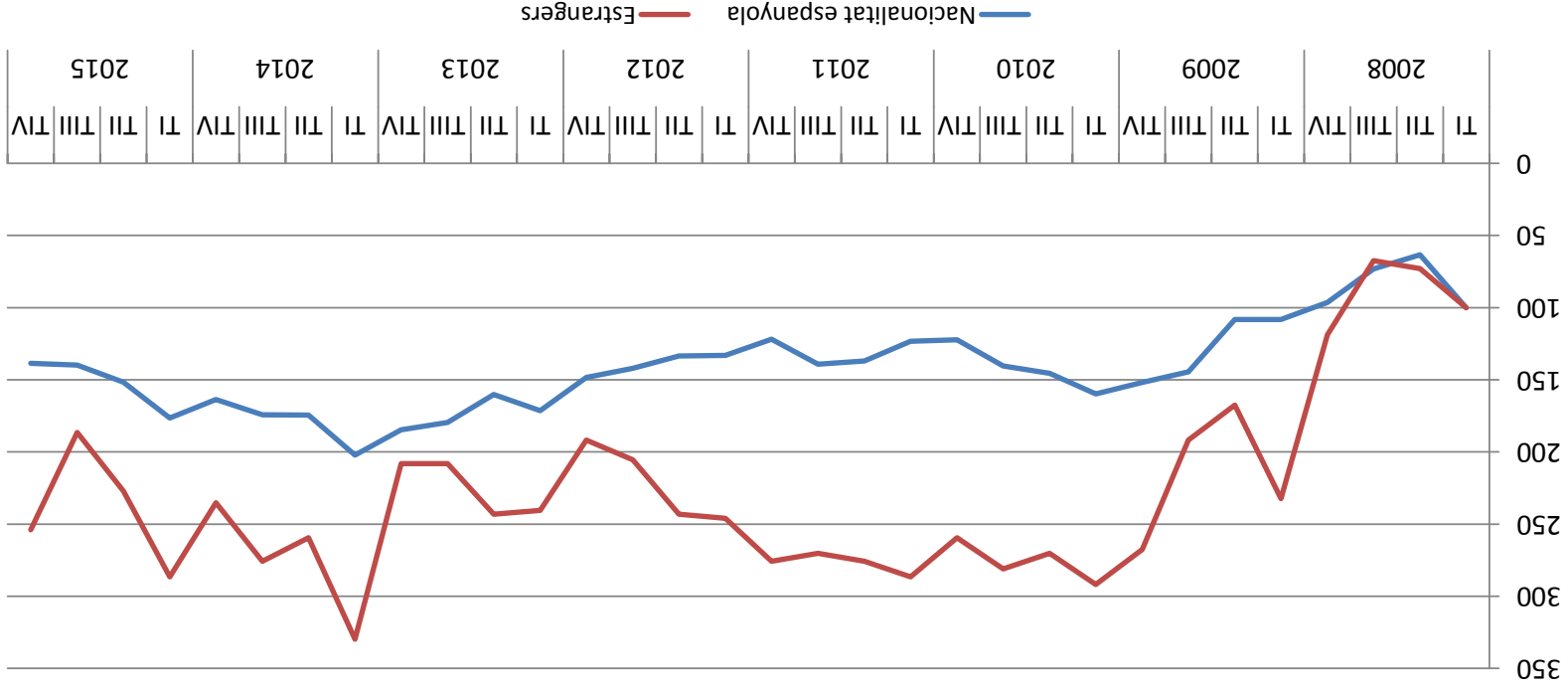


Font: elaboració pròpia a partir de les dades de l'Observatori d'Empresa i Ocupació de la Generalitat de Catalunya.

L'atur estranger presenta notables oscil·lacions.

El 4rt trimestre de 2015, el col·lectiu amb més desocupació era el dels magrebins que sumaven un total de 13, seguits pels comunitaris no espanyols, que tal com revela la gràfica, l'evolució del seu nivell d'atur està sotmesa a oscil·lacions estacionals (veure taules 9 i 10 de l'Annex).

3.8. Comparativa de l'evolució de l'atur entre espanyols i estrangers. 2008-2015

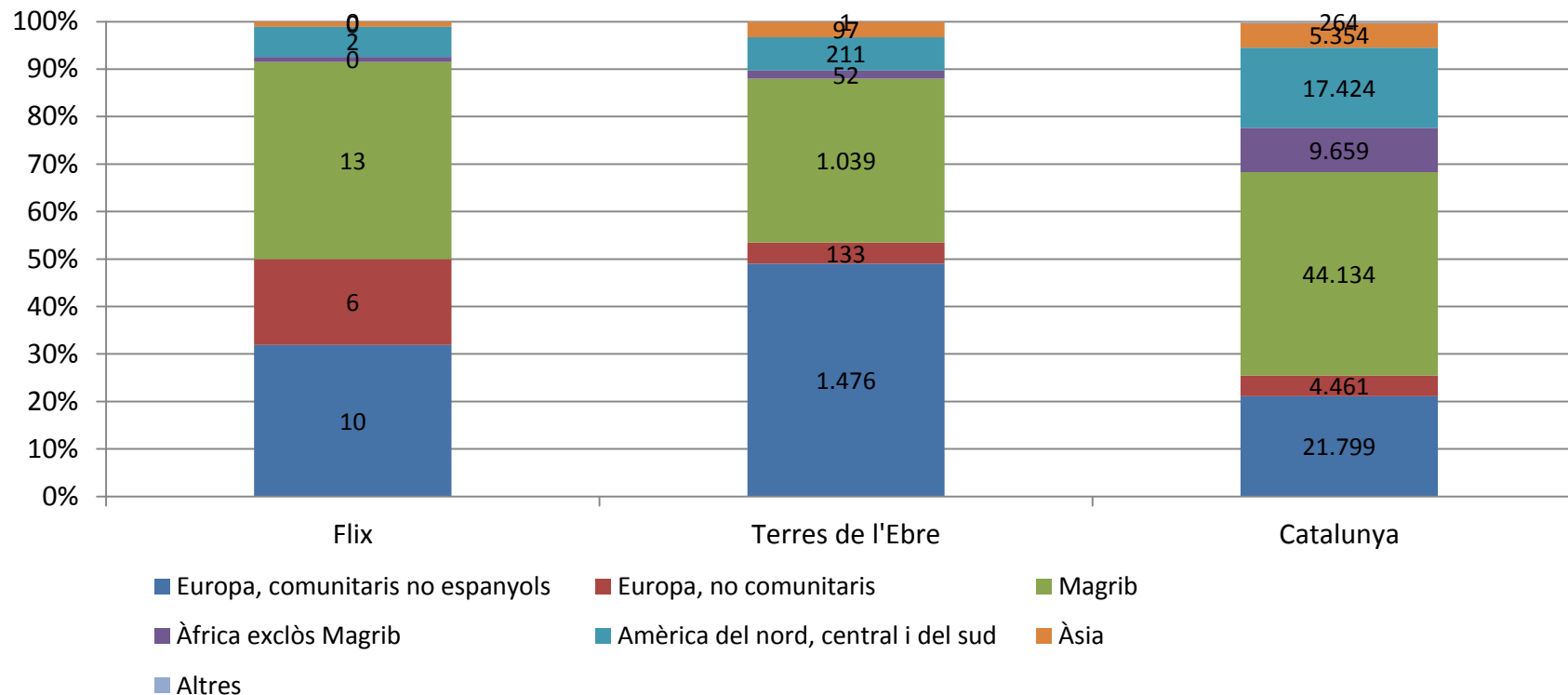


Font: elaboració pròpia a partir de les dades de l'Observatori d'Empresa i Ocupació de la Generalitat de Catalunya.

D'acord amb la gràfica, la incidència de l'atur ha recaigut amb més força sobre els treballadors estrangers que sobre els espanyols (veure taules 9 i 10 de l'Annex). Mentre els primers han vist multiplicat per 2,5 el seu nivell de desocupació, els segons ho han fet per 1,5.

L'atur estranger ha passat de representar el 10,5% sobre el total del municipi el 1er trimestre de 2008, al 18% el 4rt trimestre de 2008.

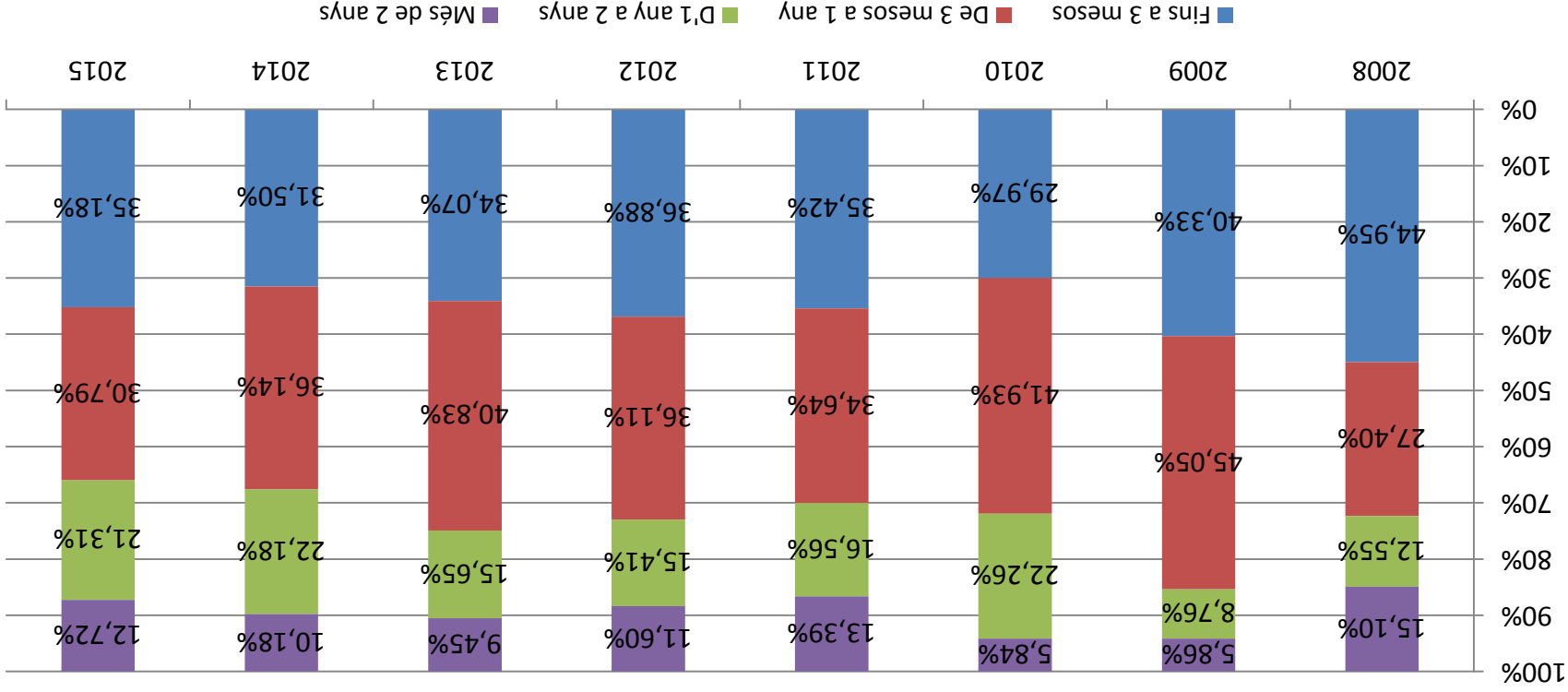
3.9. Comparativa de l'estructura percentual de l'atur per nacionalitats al municipi, les Terres de l'Ebre i Catalunya. 2015



Font: elaboració pròpia a partir de les dades de l'Observatori d'Empresa i Ocupació de la Generalitat de Catalunya.

Flix presenta una distribució de l'atur per nacionalitats dominada pels magrebins, els quals concentren el 42% del total de l'atur estranger (35% a les Terres de l'Ebre). Els següents són els comunitaris no espanyols amb un 32% (49% a les Terres de l'Ebre).(veure taules 9 i 10 de l'Annex).

3.10. Distribució percentual dels aturats en funció del temps de durada. 2008-2015

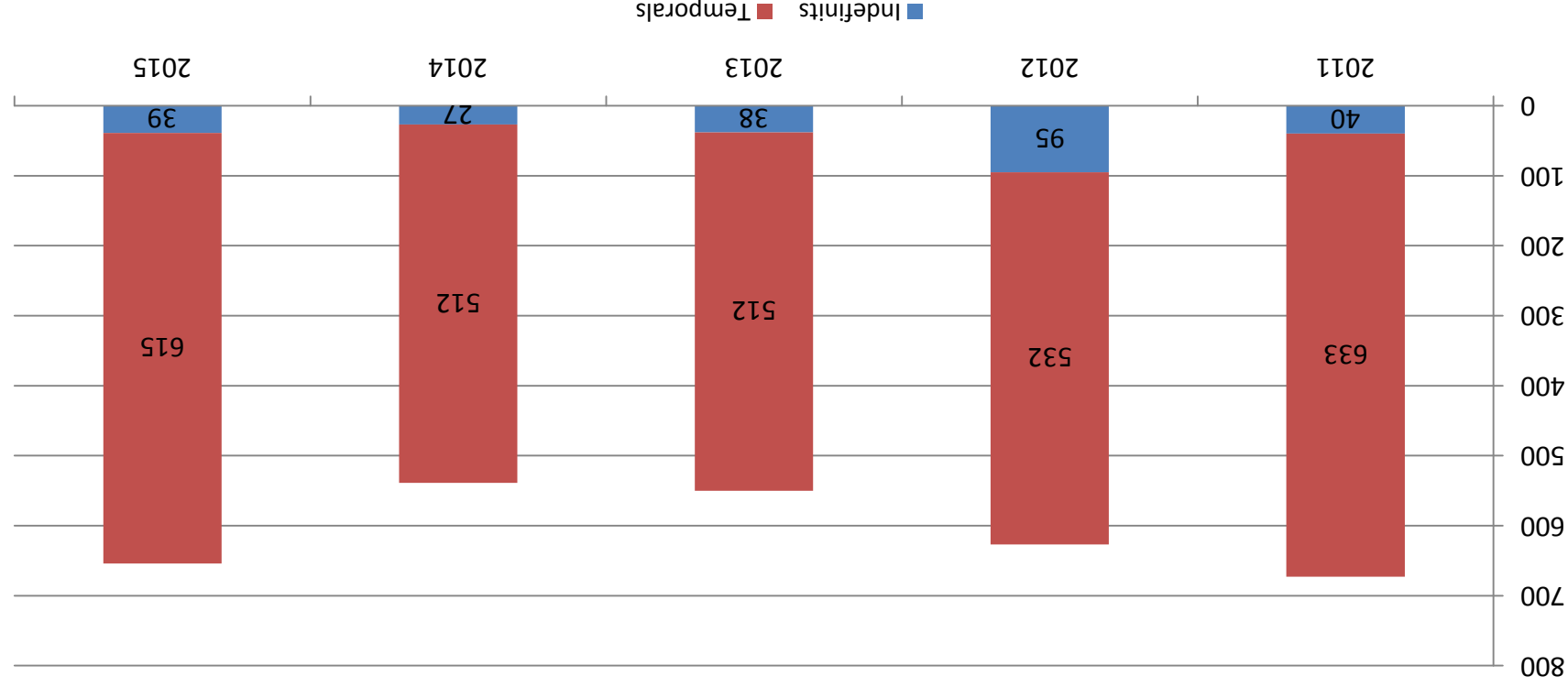


Font: elaboració pròpia a partir de les dades de l'Observatori d'Empresa i Ocupació de la Generalitat de Catalunya.

A mesura que la crisi ha avançat, el seu impacte s'ha traduït en una major incidència de l'atur de llarga durada, tot i que no de manera exagerada. Mentre que els aturats que portaven més d'1 any sense trobar feina representaven un 28% sobre el total l'any 2008, el percentatge s'ha incrementat fins al 34% l'any 2015 (veure taules 11 i 12 de l'Annex).

4. Anàlisi de la contractació

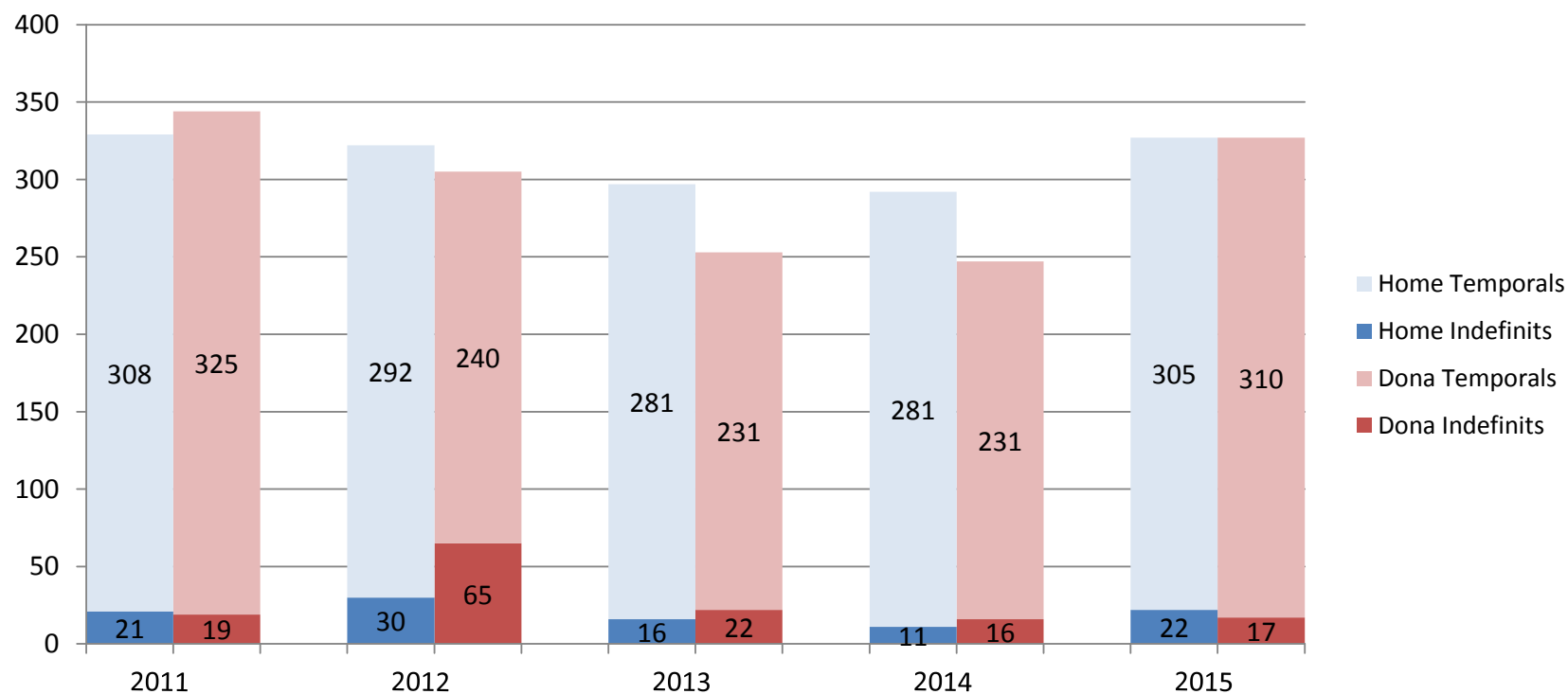
4.1. Evolució de la distribució de la contractació entre treballadors indefinits i temporals. 2011-2015



Font: elaboració pròpia a partir de les dades de l'Observatori d'Empresa i Ocupació de la Generalitat de Catalunya.

Després d'una evolució de continus descensos, s'aprecia una recuperació l'any 2015, però sense arribar als nivells de 2011. Els nous contractes signats en 2015 sumen 654. Tal i com s'observa en el gràfic, la majoria dels nous contractes són temporals. El percentatge de nous contractes indefinits l'any 2015 és del 6% (veure taula 13 de l'Annex).

4.2. Evolució de la contractació indefinida i temporal per sexes. 2011-2015

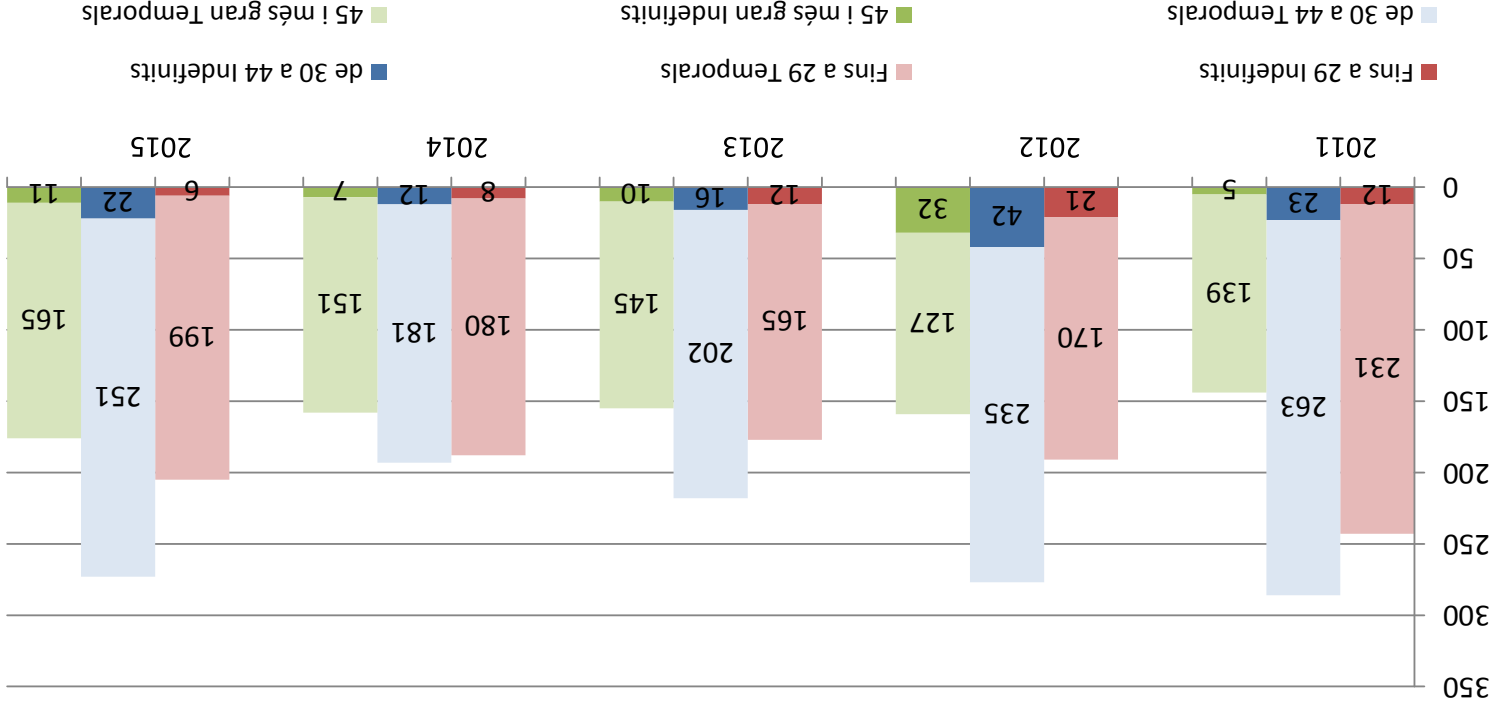


Font: elaboració pròpia a partir de les dades de l'Observatori d'Empresa i Ocupació de la Generalitat de Catalunya.

En nombres absoluts, la contractació masculina supera la femenina el 2012, 2013, i 2014. En 2015 el nombre de contractes coincideix per a homes i dones.

Per ambdós sexes, la contractació temporal té una presència molt superior a la indefinida. L'any 2015 el percentatge de contractes indefinits fou del 7% pels homes i el 5% per les dones (veure taula 13 de l'Annex).

4.3. Evolució de la contractació indefinida i temporal per segments d'edat. 2011-2015



Font: elaboració pròpia a partir de les dades de l'Observatori d'Empresa i Ocupació de la Generalitat de Catalunya.

Els nous contractes es fan sobretot per als treballadors que no arriben als 45 anys.

En canvi, els nous contractes del col·lectiu de 45 o més anys representen un 27% sobre el total l'any 2015 (veure taula 13 de

l'Annex).

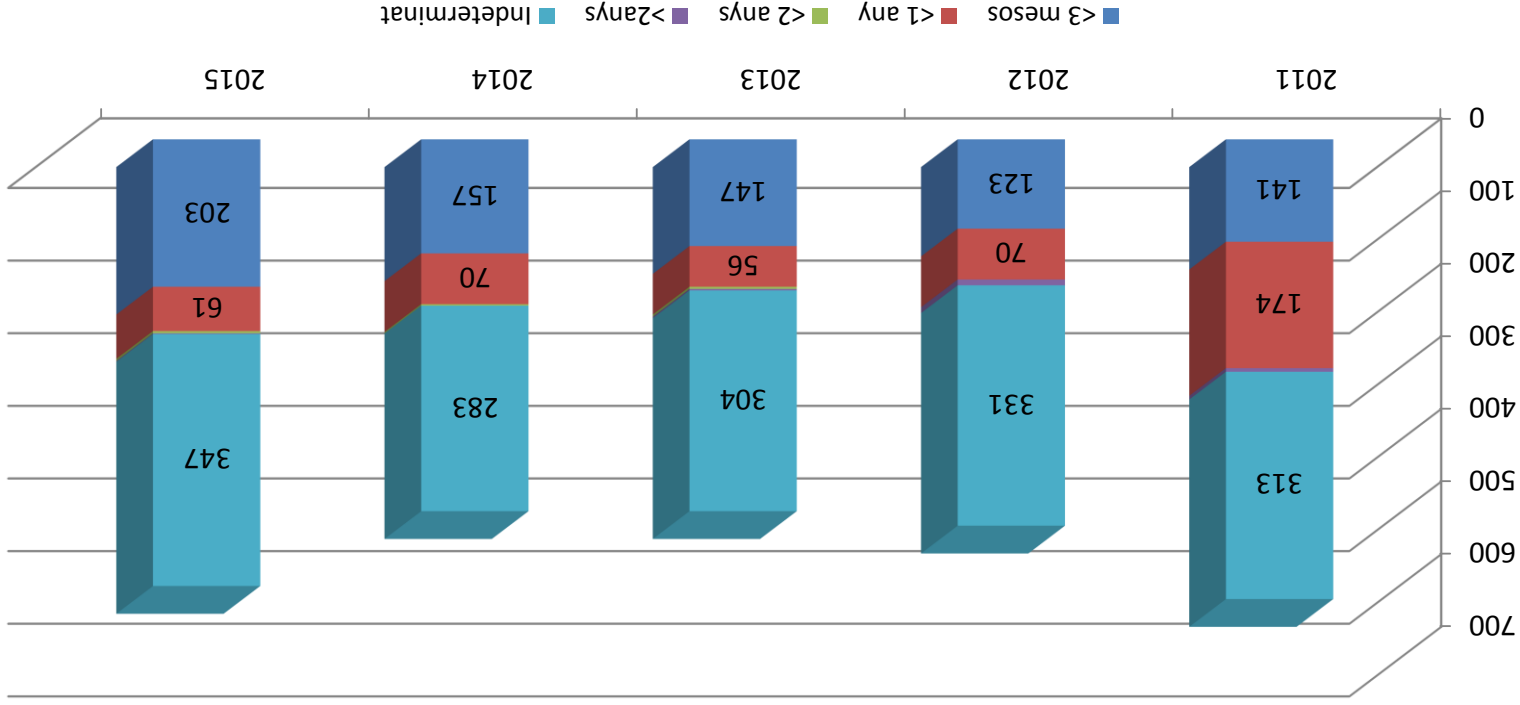
4.4. Evolució de la contractació per nivells formatius. 2011-2015



Font: elaboració pròpia a partir de les dades de l'Observatori d'Empresa i Ocupació de la Generalitat de Catalunya.

Els aturats amb estudis de secundària concentren el 38% del total de nous contractes l'any 2015. Són seguits pel grup que no té estudis acabats amb un 27%, i pels treballadors amb estudis de primària, amb un percentatge del 24% l'any 2015 (veure taula 14 de l'Annex).

4.5. Evolució de la durada dels contractes temporals. 2011-2015

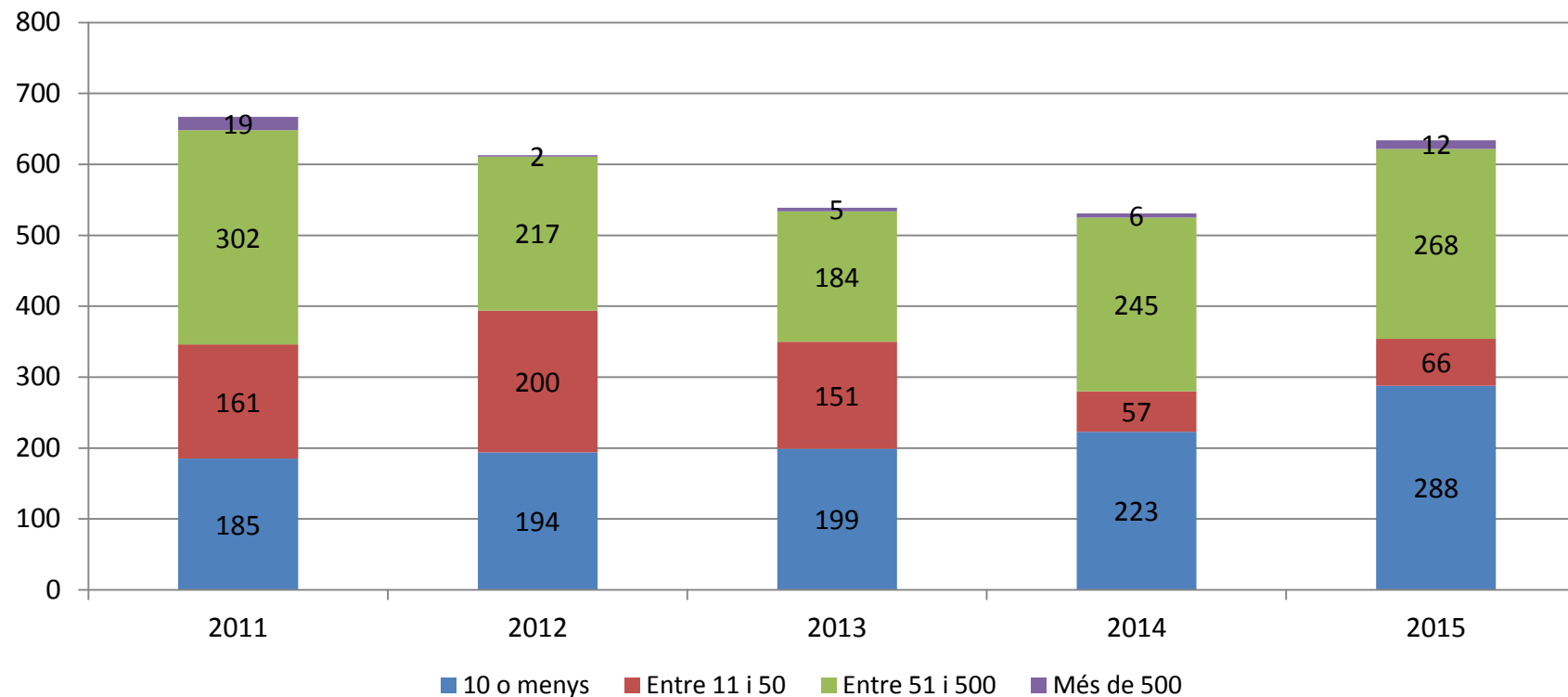


Font: elaboració pròpia a partir de les dades de l'Observatori d'Empresa i Ocupació de la Generalitat de Catalunya.

Els contractes temporals més freqüents són els que tenen una durada inferior als 3 mesos, i sobretot els que són de durada indeterminada.

El pes dels contractes inferiors als 3 mesos de durada l'any 2015 se situa al voltant del 33%, mentre que els contractes de durada indeterminada l'any 2015 van concentrar el 56% sobre el total (veure taula 14 de l'Annex).

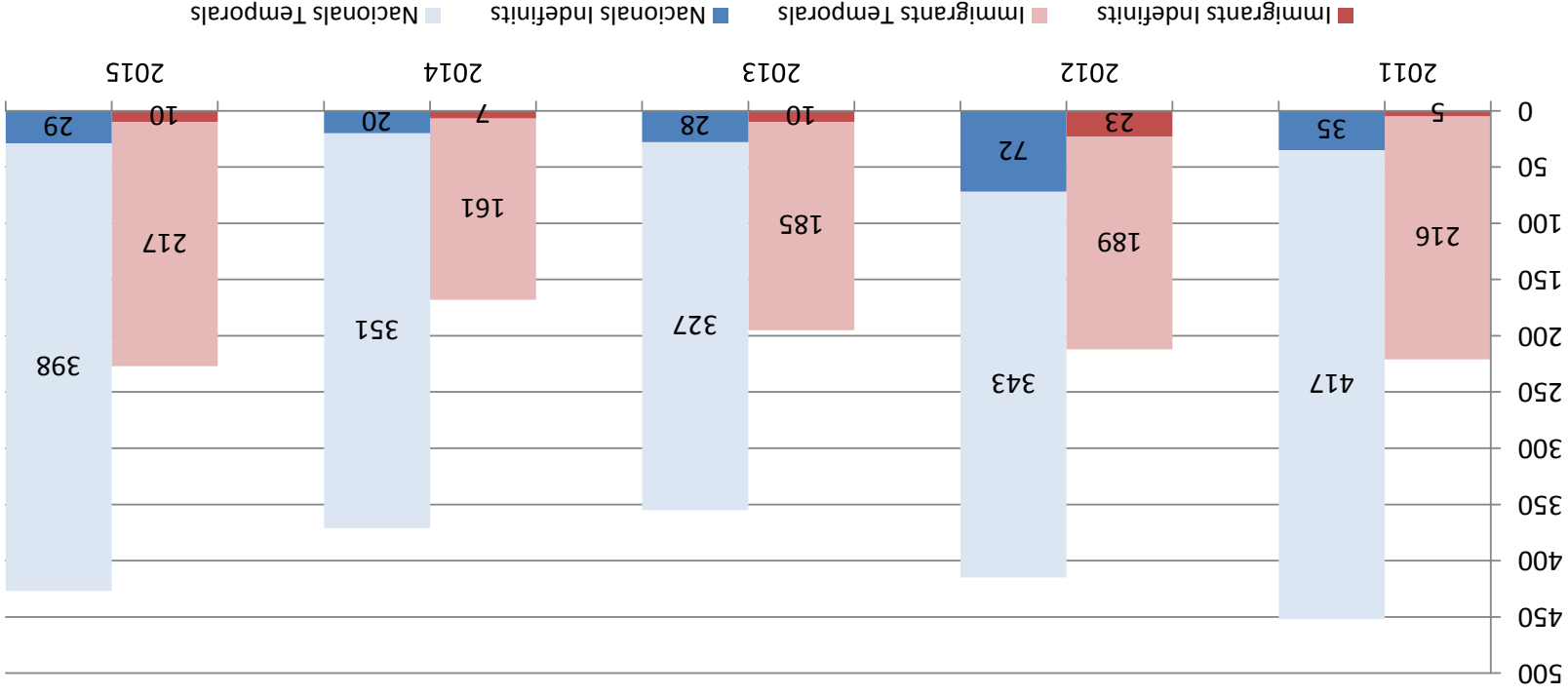
4.6. Evolució de la distribució de la contractació segons la grandària de les empreses. 2011-2015



Font: elaboració pròpia a partir de les dades de l'Observatori d'Empresa i Ocupació de la Generalitat de Catalunya.

Les empreses que generen un major volum de nous contractes són les que tenen 10 treballadors o menys. Tot i això, les empreses d'entre 51 i 500 treballadors també mostren una notable capacitat de crear ocupació (veure taula 14 de l'Annex).

4.7. Evolució de la contractació indefinida i temporal per nacionalitat. 2011-2015



Font: elaboració pròpia a partir de les dades de l'Observatori d'Empresa i Ocupació de la Generalitat de Catalunya.

Durant el període comprès entre 2011 i 2015, els contractes dels treballadors estrangers oscil·len entre el 30% i el 35% (veure taula 14 de l'Annex).

Tant treballadors nacionals com estrangers es veuen sotmesos a altes quotes de temporalitat en els nous contractes. Els estrangers a més, assolixen un menor percentatge de contractes indefinits. (veure taula 14 de l'Annex).

5. Taules

Taula 1. Afiliacions a la Seguretat Social i règims de cotització de 2008 a 2011

Afiliats	2008				2009				2010				2011			
	TI	TII	TIII	TIIV	TI	TII	TIII	TIIV	TI	TII	TIII	TIIV	TI	TII	TIII	TIIV
Afiliats ocupats al municipi	Dada absoluta	1.037	1.062	996	987	992	956	921	901	876	657	688	718	723	737	759
	Creix. Interanual					-4,34%	-9,98%	-7,53%	-8,71%	-11,69%	-31,28%	-25,30%	-20,31%	-17,47%	12,18%	10,32%
Afiliats residents al municipi	Dada absoluta	100,00	102,41	96,05	95,18	95,66	92,19	88,81	86,89	84,47	63,36	66,35	69,24	69,72	71,07	73,19
	Creix. Interanual															
Règim de cotització																
Règim General	Dada absoluta	817	840	780	768	778	748	717	694	668	457	490	512	523	537	562
	Creix. Interanual	78,78%	79,10%	78,31%	77,81%	78,43%	78,24%	77,85%	77,03%	76,26%	69,56%	71,22%	71,31%	72,34%	72,86%	74,04%
Règim Especial	Dada absoluta	220	222	216	219	214	208	204	207	208	200	198	206	200	200	197
	Creix. Interanual	21,22%	20,90%	21,69%	22,19%	21,57%	21,76%	22,15%	22,97%	23,74%	30,44%	-2,94%	-0,48%	-3,85%	0,00%	-0,51%
Evolució Base=100	Dada absoluta	100,00	102,82	95,47	94,00	95,23	91,55	87,76	84,94	81,76	55,94	59,98	62,67	64,01	65,73	68,79
	% s/ total	21,22%	20,90%	21,69%	22,19%	21,57%	21,76%	22,15%	22,97%	23,74%	30,44%	-2,94%	-0,48%	-3,85%	0,00%	-0,51%

Font: elaboració pròpia a partir de les dades de l'Observatori d'Empresa i Ocupació de la Generalitat de Catalunya.

Taula 2. Afiliacions a la Seguretat Social i règims de cotització de 2012 a 2015

		2012				2013				2014				2015			
		TI	TII	TIII	TIV	TI	TII	TIII	TIV	TI	TII	TIII	TIV	TI	TII	TIII	TIV
Afiliats																	
Afiliats ocupats al municipi	Dada absoluta	758	777	742	744	730	754	740	746	733	788	771	774	789	798	768	744
	Creix. Interanual	4,84%	5,43%	-2,24%	-2,49%	-3,69%	-2,96%	-0,27%	0,27%	0,41%	4,51%	4,19%	3,75%	7,64%	1,27%	-0,39%	-3,88%
	Evolució Base=100	73,10	74,93	71,55	71,75	70,40	72,71	71,36	71,94	70,68	75,99	74,35	74,64	76,08	76,95	74,06	71,75
Afiliats residents al municipi	Dada absoluta	1.428	1.454	1.390	1.353	1.313	1.310	1.264	1.251	1.217	1.269	1.231	1.250	1.234	1.269	1.279	
	Creix. Interanual					-8,05%	-9,90%	-9,06%	-7,54%	-7,31%	-3,13%	-2,61%	-0,08%	1,40%	0,00%	3,90%	
	Evolució Base=100	100,00	101,82	97,34	94,75	91,95	91,74	88,52	87,61	85,22	88,87	86,20	87,54	86,41	88,87	89,57	
Règim de cotització																	
Règim General	Dada absoluta	556	579	550	544	532	558	542	544	528	583	568	561	576	590	560	532
	Creix. Interanual	6,31%	7,82%	-2,14%	-3,37%	-4,32%	-3,63%	-1,45%	0,00%	-0,75%	4,48%	4,80%	3,13%	9,09%	1,20%	-1,41%	-5,17%
	% s/ total	73,35%	74,52%	74,12%	73,12%	72,88%	74,01%	73,24%	72,92%	72,03%	73,98%	73,67%	72,48%	73,00%	73,93%	72,92%	71,51%
	Evolució Base=100	68,05	70,87	67,32	66,59	65,12	68,30	66,34	66,59	64,63	71,36	69,52	68,67	70,50	72,22	68,54	65,12
Règim Especial	Dada absoluta	202	198	192	200	198	196	198	202	205	205	203	213	213	208	208	212
	Creix. Interanual	1,00%	-1,00%	-2,54%	0,00%	-1,98%	-1,01%	3,13%	1,00%	3,54%	4,59%	2,53%	5,45%	3,90%	1,46%	2,46%	-0,47%
	% s/ total	26,65%	25,48%	25,88%	26,88%	27,12%	25,99%	26,76%	27,08%	27,97%	26,02%	26,33%	27,52%	27,00%	26,07%	27,08%	28,49%
	Evolució Base=100	91,82	90,00	87,27	90,91	90,00	89,09	90,00	91,82	93,18	93,18	92,27	96,82	96,82	94,55	94,55	96,36

Font: elaboració pròpia a partir de les dades de l'Observatori d'Empresa i Ocupació de la Generalitat de Catalunya.

* Nota: les dades d'afiliats ocupats al municipi inclouen la suma dels afiliats dels règims general i especial, mentre que en el cas dels afiliats residents, s'inclou també la suma de la resta de règims.

Taula 3. Afiliacions a la Seguretat Social per sectors de 2008 a 2011

Sector	2008				2009				2010				2011			
	TI	TIII	TIV	TIV	TI	TIII	TIV	TIV	TI	TIII	TIV	TIV	TI	TIII	TIV	TIV
Agricultura	Dada absoluta	18	17	15	14	14	14	14	14	13	13	14	14	15	13	13
	Creix. Interanual	1,74%	1,60%	1,52%	-22,22%	-17,65%	-22,22%	-6,67%	0,00%	0,00%	-7,14%	-7,14%	0,00%	0,00%	7,14%	0,00%
	% s/ total	1,74%	1,60%	1,52%	1,41%	1,46%	1,52%	1,55%	1,60%	2,13%	1,89%	1,81%	1,94%	2,04%	1,71%	1,70%
	Aportació creixement	100,00	94,44	100,00	83,33	77,78	77,78	77,78	77,78	77,78	72,22	72,22	77,78	77,78	83,33	72,22
Indústria	Dada absoluta	407	375	372	371	334	323	300	292	64	69	73	70	69	74	74
	Creix. Interanual	-8,85%	-10,93%	-13,40%	-19,35%	-21,29%	-80,84%	-78,64%	-75,67%	10,03%	10,17%	-75,67%	-76,03%	7,81%	-5,80%	1,37%
	% s/ total	39,25%	35,31%	37,45%	37,69%	33,30%	33,30%	33,33%	9,74%	10,03%	10,17%	9,68%	9,36%	8,56%	9,70%	0,14%
	Aportació creixement	100,00	92,14	91,65	91,40	82,06	79,36	73,71	71,74	15,72	-27,58%	-25,19%	-25,34%	0,76%	-0,58%	0,14%
Construcció	Dada absoluta	207	243	208	198	188	189	195	206	204	199	194	194	200	196	196
	Creix. Interanual	19,96%	22,88%	20,88%	-20,06%	-18,52%	-9,62%	-4,55%	22,26%	4,04%	8,51%	5,29%	-0,51%	-5,83%	-1,96%	-1,51%
	% s/ total	19,96%	22,88%	20,88%	20,06%	20,36%	20,71%	20,41%	22,26%	31,35%	29,65%	27,72%	26,83%	26,32%	25,69%	-1,51%
	Aportació creixement	100,00	117,39	100,48	95,65	97,58	95,65	90,82	94,20	99,52	98,55	96,14	93,72	93,72	96,62	94,69
Serveis	Dada absoluta	405	427	397	402	405	398	375	373	402	433	445	459	481	480	480
	Creix. Interanual	0,00%	-3,98%	-0,25%	-1,00%	-7,41%	-9,02%	1,52%	8,79%	18,67%	23,06%	19,65%	10,85%	10,85%	10,85%	10,85%
	% s/ total	39,05%	40,21%	39,86%	40,73%	40,83%	42,89%	43,00%	44,17%	42,81%	56,77%	58,43%	61,55%	62,28%	62,91%	62,91%
	Aportació creixement	100,00	105,43	98,02	99,26	100,00	101,23	97,78	98,27	92,10	99,26	106,91	109,88	113,33	118,77	118,52

Font: elaboració pròpia a partir de les dades de l'Observatori d'Empresa i Ocupació de la Generalitat de Catalunya.

Taula 4. Afiliacions a la Seguretat Social per sectors de 2012 a 2015

Sector		2012				2013				2014				2015			
		TI	TII	TIII	TIV	TI	TII	TIII	TIV	TI	TII	TIII	TIV	TI	TII	TIII	TIV
Agricultura	Dada absoluta	13	13	13	13	13	13	14	13	13	13	13	13	13	13	13	13
	Creix. Interanual	-7,14%	-13,33%	0,00%	0,00%	0,00%	0,00%	7,69%	0,00%	0,00%	0,00%	-7,14%	0,00%	0,00%	0,00%	0,00%	0,00%
	% s/ total	1,72%	1,67%	1,75%	1,75%	1,78%	1,72%	1,89%	1,74%	1,77%	1,65%	1,69%	1,68%	1,65%	1,63%	1,69%	1,75%
	Aportació creixement	-0,14%	-0,27%	0,00%	0,00%	0,00%	0,00%	0,13%	0,00%	0,00%	0,00%	-0,14%	0,00%	0,00%	0,00%	0,00%	0,00%
	Evolució Base=100	72,22	72,22	72,22	72,22	72,22	72,22	77,78	72,22	72,22	72,22	72,22	72,22	72,22	72,22	72,22	72,22
Indústria	Dada absoluta	71	75	69	71	74	73	71	78	66	66	66	66	63	52	52	43
	Creix. Interanual	1,43%	8,70%	6,15%	-4,05%	4,23%	-2,67%	2,90%	9,86%	-10,81%	-9,59%	-7,04%	-15,38%	-4,55%	-21,21%	-21,21%	-34,85%
	% s/ total	9,37%	9,65%	9,30%	9,54%	10,14%	9,68%	9,59%	10,46%	9,00%	8,38%	8,56%	8,53%	7,98%	6,52%	6,77%	5,78%
	Aportació creixement	0,14%	0,81%	0,53%	-0,39%	0,40%	-0,26%	0,27%	0,94%	-1,10%	-0,93%	-0,68%	-1,61%	-0,41%	-1,78%	-1,82%	-2,97%
	Evolució Base=100	17,44	18,43	16,95	17,44	18,18	17,94	17,44	19,16	16,22	16,22	16,22	16,22	15,48	12,78	12,78	10,57
Construcció	Dada absoluta	201	203	192	181	163	172	171	168	176	183	168	164	170	173	167	141
	Creix. Interanual	3,61%	4,64%	-4,00%	-7,65%	-18,91%	-15,27%	-10,94%	-7,18%	7,98%	6,40%	-1,75%	-2,38%	-3,41%	-5,46%	-0,60%	-14,02%
	% s/ total	26,52%	26,13%	25,88%	24,33%	22,33%	22,81%	23,11%	22,52%	24,01%	23,22%	21,79%	21,19%	21,55%	21,68%	21,74%	18,95%
	Aportació creixement	0,97%	1,22%	-1,05%	-1,97%	-5,01%	-3,99%	-2,83%	-1,75%	1,78%	1,46%	-0,41%	-0,54%	-0,82%	-1,27%	-0,13%	-2,97%
	Evolució Base=100	97,10	98,07	92,75	87,44	78,74	83,09	82,61	81,16	85,02	88,41	81,16	79,23	82,13	83,57	80,68	68,12
Serveis	Dada absoluta	473	486	468	479	480	496	484	487	478	526	524	531	543	560	536	547
	Creix. Interanual	6,29%	5,88%	-2,70%	-0,21%	1,48%	2,06%	3,42%	1,67%	-0,42%	6,05%	8,26%	9,03%	13,60%	6,46%	2,29%	3,01%
	% s/ total	62,40%	62,55%	63,07%	64,38%	65,75%	65,78%	65,41%	65,28%	65,21%	66,75%	67,96%	68,60%	68,82%	70,18%	69,79%	73,52%
	Aportació creixement	3,87%	3,66%	-1,71%	-0,13%	0,92%	1,29%	2,16%	1,08%	-0,27%	3,98%	5,41%	5,90%	8,87%	4,31%	1,56%	2,07%
	Evolució Base=100	116,79	120,00	115,56	118,27	118,52	122,47	119,51	120,25	118,02	129,88	129,38	131,11	134,07	138,27	132,35	135,06

Font: elaboració pròpia a partir de les dades de l'Observatori d'Empresa i Ocupació de la Generalitat de Catalunya.

Taula 5. Distribució de les persones aturades per sexe i edat de 2008 a 2011

	2008				2009				2010				2011			
	Tl	Tlll	Tllv	Tl	Tlll	Tllv	Tl	Tlll	Tllv	Tl	Tlll	Tllv	Tl	Tlll	Tllv	
Total aturats	Dada absoluta	117	75	85	116	142	134	175	192	203	186	182	160	164	177	
	Creix. Interanual	100,00	64,39	72,65	98,86	121,37	114,53	149,57	164,10	173,79	158,69	155,27	136,75	140,46	151,57	152,99
Sexe	Dada absoluta	79	40	50	66	82	77	102	110	120	104	92	101	109	110	
	% s/ total	67,52%	53,54%	58,82%	56,77%	57,98%	57,21%	58,29%	57,29%	58,85%	57,81%	57,29%	61,66%	61,55%	61,27%	
Homes	Dada absoluta	38	35	35	50	60	57	82	84	78	68	63	68	69	65	
	% s/ total	32,48%	46,46%	41,18%	43,23%	42,02%	41,71%	42,71%	41,15%	42,19%	42,75%	42,71%	38,34%	38,73%	40,00%	
Dones	Dada absoluta	100,00	51,05	63,29	83,12	104,22	97,05	129,11	139,24	151,48	135,86	131,65	116,03	138,40	138,82	
	% s/ total	100,00	92,11	92,11	131,58	157,02	150,88	192,11	215,79	220,18	206,14	204,39	179,82	165,79	178,95	
Edat	Dada absoluta	26	16	24	32	40	42	47	52	52	45	47	41	40	39	
	% s/ total	22,22%	21,24%	28,63%	27,95%	28,17%	31,34%	27,05%	27,26%	25,74%	24,24%	25,69%	25,83%	24,54%	21,79%	
Fins a 29 anys	Dada absoluta	100,00	61,54	93,59	124,36	153,85	161,54	182,05	201,28	201,28	173,08	179,49	158,97	155,13	150,00	
	% s/ total	19,66%	26,55%	27,45%	23,63%	27,46%	26,62%	33,33%	32,81%	35,08%	37,16%	34,58%	35,29%	30,08%	31,28%	
De 30 a 39 anys	Dada absoluta	100,00	86,96	101,45	118,84	169,57	155,07	253,62	273,91	310,14	300,00	297,10	240,58	252,17	243,48	
	% s/ total	19,66%	26,55%	27,45%	23,63%	27,46%	26,62%	33,33%	32,81%	35,08%	37,16%	34,58%	35,29%	30,08%	31,28%	
De 40 a 49 anys	Dada absoluta	15	14	14	28	33	25	38	48	47	38	31	31	45	39	
	% s/ total	13,11%	19,03%	16,08%	24,50%	23,24%	18,91%	24,83%	23,28%	23,28%	20,65%	17,98%	19,38%	18,66%	24,95%	
De 40 a 49 anys	Dada absoluta	100,00	93,48	89,13	184,78	215,22	165,22	250,00	310,87	308,70	250,00	213,04	202,17	200,00	291,30	
	% s/ total	13,11%	19,03%	16,08%	24,50%	23,24%	18,91%	24,83%	23,28%	23,28%	20,65%	17,98%	19,38%	18,66%	24,95%	
50 anys i més grans	Dada absoluta	53	25	24	28	30	31	31	29	32	33	34	35	39	38	
	% s/ total	45,01%	33,19%	27,84%	23,92%	21,13%	23,13%	17,71%	15,10%	15,90%	17,95%	18,72%	20,21%	21,50%	23,30%	
Evolució Base=100	Dada absoluta	100,00	47,47	44,94	52,53	56,96	58,86	58,86	55,06	61,39	63,29	64,56	61,39	67,09	74,68	
	Creix. Interanual	100,00	47,47	44,94	52,53	56,96	58,86	58,86	55,06	61,39	63,29	64,56	61,39	67,09	74,68	

Font: elaboració pròpia a partir de les dades de l'Observatori d'Empresa i Ocupació de la Generalitat de Catalunya.

Taula 6. Distribució de les persones aturades per sexe i edat de 2012 a 2015

		2012				2013				2014				2015			
		TI	TII	TIII	TIV	TI	TII	TIII	TIV	TI	TII	TIII	TIV	TI	TII	TIII	TIV
Total aturats	Dada absoluta	170	170	174	179	209	198	214	219	252	215	216	200	220	187	169	176
	Creix. Interanual	3,25%	-4,32%	-2,79%	10,72%	23,18%	16,50%	22,80%	22,35%	20,73%	8,60%	1,25%	-8,52%	-12,81%	-13,04%	-21,73%	-11,98%
	Evolució Base=100	145,01	145,01	148,72	152,99	178,63	168,95	182,62	187,18	215,67	183,48	184,90	171,23	188,03	159,54	144,73	150,71
Sexe																	
Homes	Dada absoluta	101	106	109	111	130	120	128	128	150	120	125	114	120	101	92	103
	% s/ total	59,53%	62,28%	62,64%	61,82%	62,04%	60,54%	59,91%	58,60%	59,58%	56,06%	57,63%	56,74%	54,55%	54,29%	54,33%	58,22%
	Creix. Interanual	-0,33%	-3,35%	-0,61%	14,09%	28,38%	13,25%	17,43%	15,96%	15,94%	0,56%	-2,60%	-11,43%	-20,18%	-15,79%	-26,20%	-9,68%
Dones	Dada absoluta	69	64	65	68	79	78	86	91	102	94	92	87	100	85	77	74
	% s/ total	40,47%	37,72%	37,36%	38,18%	37,96%	39,46%	40,09%	41,40%	40,42%	43,94%	42,37%	43,26%	45,45%	45,71%	45,67%	41,78%
	Creix. Interanual	8,99%	-5,88%	-6,25%	5,67%	15,53%	21,88%	31,79%	32,68%	28,57%	20,94%	7,00%	-4,41%	-1,96%	-9,54%	-15,64%	-15,00%
Edat	Dada absoluta	41	40	35	37	41	37	40	38	37	35	39	31	45	36	31	32
	% s/ total	24,36%	23,77%	19,92%	20,67%	19,62%	18,55%	18,72%	17,50%	14,80%	16,30%	17,87%	15,31%	20,45%	19,46%	18,11%	18,34%
	Creix. Interanual	2,48%	-9,02%	-11,11%	8,82%	-0,81%	-9,09%	15,38%	3,60%	-8,94%	-4,55%	-3,33%	-20,00%	20,54%	3,81%	-20,69%	5,43%
Fins a 29 anys	Dada absoluta	158,97	155,13	133,33	142,31	157,69	141,03	153,85	147,44	143,59	134,62	148,72	117,95	173,08	139,74	117,95	124,36
	% s/ total	24,36%	23,77%	19,92%	20,67%	19,62%	18,55%	18,72%	17,50%	14,80%	16,30%	17,87%	15,31%	20,45%	19,46%	18,11%	18,34%
	Creix. Interanual	2,48%	-9,02%	-11,11%	8,82%	-0,81%	-9,09%	15,38%	3,60%	-8,94%	-4,55%	-3,33%	-20,00%	20,54%	3,81%	-20,69%	5,43%
De 30 a 39 anys	Dada absoluta	54	54	51	48	59	55	55	55	72	57	59	50	57	40	43	46
	% s/ total	31,63%	31,83%	29,50%	27,00%	28,23%	27,99%	25,90%	25,27%	28,53%	26,55%	27,12%	24,96%	25,76%	21,25%	25,39%	26,09%
	Creix. Interanual	-7,47%	1,25%	-8,33%	-5,23%	9,94%	2,47%	7,79%	14,48%	22,03%	3,01%	6,02%	-9,64%	-21,30%	-30,41%	-26,70%	-8,00%
De 40 a 49 anys	Dada absoluta	233,33	234,78	223,19	210,14	256,52	240,58	240,58	240,58	313,04	247,83	255,07	217,39	246,38	172,46	186,96	200,00
	% s/ total	20,63%	17,49%	21,84%	23,46%	24,72%	22,60%	21,53%	20,09%	20,61%	20,03%	23,57%	24,29%	24,09%	28,57%	27,17%	27,79%
	Creix. Interanual	14,13%	-20,54%	-14,93%	7,69%	47,62%	50,56%	21,05%	4,76%	0,65%	-3,73%	10,87%	10,61%	1,92%	24,03%	-9,80%	0,68%
50 anys i més grans	Dada absoluta	40	46	50	52	57	61	72	81	91	80	68	71	65	57	50	49
	% s/ total	23,38%	26,92%	28,74%	28,86%	27,43%	30,86%	33,85%	37,14%	36,06%	37,11%	31,43%	35,44%	29,70%	30,71%	29,33%	27,79%
	Creix. Interanual	12,26%	7,87%	27,12%	37,17%	44,54%	33,58%	44,67%	57,42%	58,72%	30,60%	-5,99%	-12,70%	-28,21%	-28,03%	-26,96%	-30,99%
Evolució Base=100	Dada absoluta	75,32	86,71	94,94	98,10	108,86	115,82	137,34	154,43	172,78	151,27	129,11	134,81	124,05	108,86	94,30	93,04
	% s/ total	23,38%	26,92%	28,74%	28,86%	27,43%	30,86%	33,85%	37,14%	36,06%	37,11%	31,43%	35,44%	29,70%	30,71%	29,33%	27,79%
	Creix. Interanual	12,26%	7,87%	27,12%	37,17%	44,54%	33,58%	44,67%	57,42%	58,72%	30,60%	-5,99%	-12,70%	-28,21%	-28,03%	-26,96%	-30,99%

Font: elaboració pròpia a partir de les dades de l'Observatori d'Empresa i Ocupació de la Generalitat de Catalunya.

Taula 7. Distribució de les persones aturades per sector de 2009 a 2011

Sector	2009				2010				2011				
	TI	TIII	TII	TIV	TI	TIII	TII	TIV	TI	TIII	TII	TIV	
Agricultura	Dada absoluta	2,11%	1,49%	2,48%	2,60%	3	4	2	2	1,15%	0,70%	4,06%	7
	% s/ total	2,11%	1,49%	2,48%	2,60%	3	4	2	2	1,15%	0,70%	4,06%	7
	Creix. Interanual	222,22%	283,33%	4,13%	4,75%	222,22%	283,33%	4,13%	4,59%	60,00%	92,31%	5,00%	8
	Aportació creixement	166,67	144,44	66,67	322,22	255,56	277,78	266,67	222,22	277,78	388,89	277,78	8
Indústria	Dada absoluta	19,48%	19,15%	27,05%	28,65%	55	47	26	27	15,41%	13,41%	19,47%	32
	% s/ total	19,48%	19,15%	27,05%	28,65%	55	47	26	27	15,41%	13,41%	19,47%	32
	Creix. Interanual	108,43%	101,30%	-12,68%	-41,82%	20,00%	22,75%	-12,68%	-44,51%	-47,10%	-41,94%	-12,62%	32
	Aportació creixement	198,80	171,08	92,77	208,43	186,75	149,40	115,66	115,66	115,66	98,80	115,66	32
Construcció	Dada absoluta	21,60%	23,13%	17,90%	17,88%	34	31	31	47	26,50%	27,19%	27,18%	45
	% s/ total	21,60%	23,13%	17,90%	17,88%	34	31	31	47	26,50%	27,19%	27,18%	45
	Creix. Interanual	18,52%	13,98%	19,03%	20,92%	21,88%	20,92%	21,88%	27,18%	33,02%	28,07%	18,58%	45
	Aportació creixement	111,96	102,17	101,09	122,83	114,13	123,91	114,13	145,65	6,28%	5,87%	3,44%	45
Serveis	Dada absoluta	51,88%	51,99%	46,29%	44,27%	85	81	70	84	47,56%	48,42%	44,42%	73
	% s/ total	51,88%	51,99%	46,29%	44,27%	85	81	70	84	47,56%	48,42%	44,42%	73
	Creix. Interanual	18,55%	13,88%	-1,65%	-12,55%	46,46%	43,85%	-1,65%	-12,55%	-16,41%	6,30%	-7,05%	73
	Aportació creixement	115,38	109,95	107,69	118,55	108,14	107,69	100,90	99,10	2,69%	3,85%	-7,05%	73
Sense ocupació anterior	Dada absoluta	4,93%	4,23%	6,29%	6,60%	13	11	6	10	4,87%	5,83%	4,87%	8
	% s/ total	4,93%	4,23%	6,29%	6,60%	13	11	6	10	4,87%	5,83%	4,87%	8
	Creix. Interanual	57,14%	105,88%	6,28%	5,41%	6,28%	7,89%	6,67%	4,87%	-11,43%	-44,19%	-27,27%	8
	Aportació creixement	157,14	157,14	166,67	157,14	204,76	166,67	152,38	114,29	-1,48%	-3,49%	-11,42%	8

Font: elaboració pròpia a partir de les dades de l'Observatori d'Empresa i Ocupació de la Generalitat de Catalunya.

Taula 8. Distribució de les persones aturades per sector de 2012 a 2015

Sector		2012				2013				2014				2015			
		TI	TII	TIII	TIV	TI	TII	TIII	TIV	TI	TII	TIII	TIV	TI	TII	TIII	TIV
Agricultura	Dada absoluta	9	8	7	6	6	4	5	8	13	8	13	15	16	11	13	14
	% s/ total	5,30%	4,52%	4,21%	3,54%	3,03%	2,02%	2,50%	3,50%	5,15%	3,88%	5,86%	7,32%	7,42%	5,89%	7,87%	8,13%
	Creix. Interanual	35,00%	-8,00%	-37,14%	-24,00%	-29,63%	-47,83%	-27,27%	21,05%	105,26%	108,33%	137,50%	91,30%	25,64%	32,00%	5,26%	-2,27%
	Aportació creixement	1,42%	-0,38%	-2,42%	-1,24%	-1,57%	-2,16%	-1,15%	0,74%	3,19%	2,19%	3,43%	3,20%	1,32%	1,24%	0,31%	-0,17%
	Evolució Base=100	300,00	255,56	244,44	211,11	211,11	133,33	177,78	255,56	433,33	277,78	422,22	488,89	544,44	366,67	444,44	477,78
Indústria	Dada absoluta	25	28	30	32	39	47	61	62	75	62	56	48	50	40	31	29
	% s/ total	14,54%	16,50%	17,05%	18,06%	18,66%	23,78%	28,55%	28,46%	29,72%	28,88%	25,89%	23,96%	22,73%	21,43%	18,31%	16,45%
	Creix. Interanual	-22,92%	2,44%	23,61%	51,56%	58,11%	67,86%	105,62%	92,78%	92,31%	31,91%	-8,20%	-22,99%	-33,33%	-35,48%	-44,64%	-39,58%
	Aportació creixement	-4,46%	0,38%	3,17%	6,80%	8,45%	11,20%	18,01%	16,76%	17,22%	7,59%	-2,34%	-6,54%	-9,91%	-10,25%	-11,56%	-9,48%
	Evolució Base=100	89,16	101,20	107,23	116,87	140,96	169,88	220,48	225,30	271,08	224,10	202,41	173,49	180,72	144,58	112,05	104,82
Construcció	Dada absoluta	38	44	43	43	45	38	37	37	39	30	32	29	30	26	25	32
	% s/ total	22,59%	26,13%	24,90%	24,21%	21,37%	19,22%	17,47%	17,05%	15,32%	14,13%	14,95%	14,31%	13,48%	13,93%	14,96%	18,34%
	Creix. Interanual	-14,18%	-5,67%	-10,96%	2,36%	16,52%	-14,29%	-13,85%	-13,85%	-13,43%	-20,18%	-13,39%	-23,21%	-23,28%	-14,29%	-21,65%	12,79%
	Aportació creixement	-3,85%	-1,50%	-2,98%	0,62%	3,73%	-3,73%	-3,45%	-3,35%	-2,87%	-3,88%	-2,34%	-3,96%	-3,57%	-2,02%	-3,24%	1,83%
	Evolució Base=100	125,00	144,57	141,30	141,30	145,65	123,91	121,74	121,74	126,09	98,91	105,43	93,48	96,74	84,78	82,61	105,43
Serveis	Dada absoluta	91	82	90	95	116	103	101	108	117	104	106	103	119	107	98	99
	% s/ total	53,63%	48,13%	51,92%	53,07%	55,34%	52,28%	47,43%	49,32%	46,37%	48,29%	49,15%	51,58%	53,94%	57,32%	57,68%	56,33%
	Creix. Interanual	24,66%	-3,16%	4,23%	13,10%	27,11%	26,53%	12,18%	13,68%	1,15%	0,32%	4,93%	-4,32%	1,42%	3,22%	-8,15%	-3,87%
	Aportació creixement	10,95%	-1,50%	2,05%	6,80%	14,54%	12,77%	6,32%	7,26%	0,64%	0,17%	2,34%	-2,13%	0,66%	1,55%	-4,01%	-2,00%
	Evolució Base=100	123,53	110,86	122,62	128,96	157,01	140,27	137,56	146,61	158,82	140,72	144,34	140,27	161,09	145,25	132,58	134,84
Sense ocupació anterior	Dada absoluta	7	8	3	2	3	5	9	4	9	10	9	6	5	3	2	1
	% s/ total	3,93%	4,72%	1,92%	1,12%	1,59%	2,70%	4,06%	1,67%	3,43%	4,81%	4,16%	2,83%	2,42%	1,43%	1,18%	0,76%
	Creix. Interanual	-16,67%	-22,58%	-58,33%	-64,71%	-50,00%	-33,33%	160,00%	83,33%	160,00%	93,75%	3,85%	54,55%	-38,46%	-74,19%	-77,78%	-76,47%
	Aportació creixement	-0,81%	-1,32%	-2,61%	-2,27%	-1,96%	-1,57%	3,07%	0,93%	2,55%	2,53%	0,16%	0,91%	-1,32%	-3,57%	-3,24%	-2,16%
	Evolució Base=100	95,24	114,29	47,62	28,57	47,62	76,19	123,81	52,38	123,81	147,62	128,57	80,95	76,19	38,10	28,57	19,05

Font: elaboració pròpia a partir de les dades de l'Observatori d'Empresa i Ocupació de la Generalitat de Catalunya.

Taula 9. Distribució de les persones aturades per nacionalitat de 2008 a 2011

Nacionalitat	2009				2010				2011			
	TI	TII	TIII	TIV	TI	TII	TIII	TIV	TI	TII	TIII	TIV
Espanyols	Dada absoluta	113	113	151	159	167	152	128	129	143	146	128
	Creix. Interanual	8,28%	70,85%	84,58%	86,48%	82,81%	82,05%	80,92%	80,00%	78,50%	80,83%	78,97%
Total estrangers	Dada absoluta	29	21	24	33	36	33	32	35	34	33	34
	% s/ total	20,19%	15,42%	13,52%	17,19%	17,70%	17,95%	20,00%	21,50%	19,17%	18,62%	21,03%
Europa, comunitaris no espanyols	Dada absoluta	7	2	5	9	11	10	7	7	9	8	8
	% s/ total	4,69%	1,24%	2,67%	4,51%	5,25%	5,57%	4,58%	4,06%	4,89%	4,28%	4,95%
Europa, comunitaris no espanyols	Dada absoluta	333,33	333,33	333,33	433,33	533,33	516,67	366,67	333,33	433,33	383,33	400,00
	Creix. Interanual	233,33%	66,67%	133,33%	271,43%	60,00%	520,00%	-15,38%	-37,50%	-16,13%	-14,81%	9,09%
Europeus no comunitaris	Dada absoluta	3	1	3	3	1	2	3	3	4	3	4
	% s/ total	1,88%	0,75%	1,52%	1,39%	0,49%	0,90%	1,88%	1,83%	2,07%	1,86%	2,47%
Magrib	Dada absoluta	11	10	8	12	17	16	15	16	19	15	15
	% s/ total	7,51%	7,21%	4,76%	6,25%	8,20%	8,44%	8,07%	11,56%	9,02%	8,19%	9,07%
Magrib	Dada absoluta	355,56	322,22	277,78	400,00	555,56	522,22	488,89	533,33	633,33	533,33	488,89
	Creix. Interanual	255,56%	262,50%	212,50%	63,64%	56,25%	62,07%	76,00%	33,33%	14,00%	2,13%	-8,33%
Àfrica, exclòs Magrib	Dada absoluta	2	1	0	1	0	0	1	1	0	2	1
	% s/ total	1,64%	0,50%	0,00%	0,52%	0,16%	0,00%	0,73%	0,61%	0,19%	1,12%	0,62%
Àfrica, exclòs Magrib	Dada absoluta	116,67	33,33	-	50,00	16,67	-	66,67	83,33	50,00	16,67	50,00
	Creix. Interanual	16,67%	100,00%	-	200,00%	-85,71%	-100,00%	66,67%	200,00%	50,00%	100,00%	-40,00%
Amèrica central i del sud	Dada absoluta	4	5	4	6	7	5	4	4	4	2	4
	% s/ total	3,05%	3,48%	2,29%	3,30%	3,44%	2,87%	2,94%	2,43%	2,26%	1,12%	2,47%
Àsia	Dada absoluta	2	3	4	2	0	0	1	2	1	4	2
	% s/ total	1,41%	2,24%	2,29%	1,22%	0,16%	0,18%	0,55%	1,01%	0,75%	2,05%	1,44%

Font: elaboració pròpia a partir de les dades de l'Observatori d'Empresa i Ocupació de la Generalitat de Catalunya.

Taula 10. Distribució de les persones aturades per nacionalitat de 2012 a 2015

Nacionalitat		2012				2013				2014				2015			
		TI	TII	TIII	TIV	TI	TII	TIII	TIV	TI	TII	TIII	TIV	TI	TII	TIII	TIV
Espanyols	Dada absoluta	139	140	149	155	179	168	188	193	212	183	182	171	185	159	146	145
	% s/ total	82,12%	82,32%	85,44%	86,78%	85,81%	84,82%	87,99%	88,28%	83,88%	85,09%	84,28%	85,52%	83,94%	85,00%	86,42%	82,23%
	Creix. Interanual	8,01%	-2,56%	2,06%	21,67%	28,71%	20,05%	26,46%	24,46%	18,03%	8,95%	-3,01%	-11,38%	-12,76%	-13,14%	-19,74%	-15,37%
	Evolució Base=100	133,12	133,44	142,04	148,41	171,34	160,19	179,62	184,71	202,23	174,52	174,20	163,69	176,43	151,59	139,81	138,54
Total estrangers	Dada absoluta	30	30	25	24	30	30	26	26	41	32	34	29	35	28	23	31
	% s/ total	17,88%	17,68%	14,56%	13,22%	14,19%	15,18%	12,01%	11,72%	16,12%	14,91%	15,72%	14,48%	16,06%	15,00%	13,58%	17,77%
	Creix. Interanual	-14,15%	-11,76%	-24,00%	-30,39%	-2,20%	0,00%	1,32%	8,45%	37,08%	6,67%	32,47%	12,99%	-13,11%	-12,50%	-32,35%	8,05%
	Evolució Base=100	245,95	243,24	205,41	191,89	240,54	243,24	208,11	208,11	329,73	259,46	275,68	235,14	286,49	227,03	186,49	254,05
Europa, comunitaris no espanyols	Dada absoluta	9	6	4	6	11	6	8	11	17	10	9	7	11	5	6	10
	% s/ total	5,30%	3,34%	2,49%	3,54%	5,26%	2,87%	3,74%	5,18%	6,87%	4,81%	4,16%	3,49%	5,15%	2,86%	3,74%	5,67%
	Creix. Interanual	35,00%	-34,62%	-43,48%	-20,83%	22,22%	0,00%	84,62%	78,95%	57,58%	82,35%	12,50%	-38,24%	-34,62%	-48,39%	-29,63%	42,86%
	Evolució Base=100	450,00	283,33	216,67	316,67	550,00	283,33	400,00	566,67	866,67	516,67	450,00	350,00	566,67	266,67	316,67	500,00
Europeus, no comunitaris	Dada absoluta	5	5	5	5	6	5	6	2	7	5	5	6	7	4	3	6
	% s/ total	2,75%	2,75%	2,87%	2,79%	2,87%	2,36%	2,81%	0,91%	2,64%	2,33%	2,31%	2,83%	3,33%	2,14%	1,77%	3,21%
	Creix. Interanual	55,56%	27,27%	50,00%	25,00%	28,57%	0,00%	20,00%	-60,00%	11,11%	7,14%	-16,67%	183,33%	10,00%	-20,00%	-40,00%	0,00%
	Evolució Base=100	700,00	700,00	750,00	750,00	900,00	700,00	900,00	300,00	1.000,00	750,00	750,00	850,00	1.100,00	600,00	450,00	850,00
Magrib	Dada absoluta	11	13	9	9	10	13	8	8	9	9	10	8	10	13	12	13
	% s/ total	6,48%	7,47%	5,17%	4,84%	4,94%	6,41%	3,59%	3,81%	3,70%	4,04%	4,47%	4,16%	4,70%	6,79%	6,89%	7,37%
	Creix. Interanual	-42,11%	-20,83%	-38,64%	-40,91%	-6,06%	0,00%	-14,81%	-3,85%	-9,68%	-31,58%	26,09%	0,00%	10,71%	46,15%	20,69%	56,00%
	Evolució Base=100	366,67	422,22	300,00	288,89	344,44	422,22	255,56	277,78	311,11	288,89	322,22	277,78	344,44	422,22	388,89	433,33
Àfrica, exclòs Magrib	Dada absoluta	0	1	2	2	0	1	0	0	0	1	1	2	2	0	0	0
	% s/ total	0,20%	0,79%	0,96%	0,93%	0,00%	0,67%	0,16%	0,00%	0,13%	0,31%	0,46%	0,83%	0,76%	0,18%	0,00%	0,19%
	Creix. Interanual			-16,67%	66,67%	-100,00%	0,00%	-80,00%	-100,00%		-50,00%	200,00%	#DIV/0!	400,00%	-50,00%	-100,00%	-80,00%
	Evolució Base=100	16,67	66,67	83,33	83,33	-	66,67	16,67	-	16,67	33,33	50,00	83,33	83,33	16,67	-	16,67
Amèrica central i del sud	Dada absoluta	3	4	3	2	2	4	2	3	5	6	8	6	4	5	2	2
	% s/ total	1,96%	2,36%	1,72%	0,93%	0,96%	2,02%	1,09%	1,37%	1,85%	2,64%	3,70%	3,00%	1,67%	2,50%	1,18%	1,13%
	Creix. Interanual			50,00%	-58,33%	-40,00%	0,00%	-22,22%	80,00%	133,33%	41,67%	242,86%	100,00%	-21,43%	-17,65%	-75,00%	-66,67%
	Evolució Base=100	125,00	150,00	112,50	62,50	75,00	150,00	87,50	112,50	175,00	212,50	300,00	225,00	137,50	175,00	75,00	75,00
Àsia	Dada absoluta	2	2	2	0	0	2	1	1	2	2	1	0	1	1	0	0
	% s/ total	1,18%	0,98%	1,34%	0,19%	0,16%	0,84%	0,62%	0,46%	0,92%	0,78%	0,62%	0,17%	0,45%	0,54%	0,00%	0,19%
	Creix. Interanual																
	Evolució Base=100																

Font: elaboració pròpia a partir de les dades de l'Observatori d'Empresa i Ocupació de la Generalitat de Catalunya.

Taula 11. Distribució dels aturats segons formació i durada de l'atur de 2008 a 2011

Nacionalitat	2008				2009				2010				2011			
	Ti	Tiii	Tiv	Tv	Ti	Tiii	Tiv	Tv	Ti	Tiii	Tiv	Tv	Ti	Tiii	Tiv	Tv
Espanyols	105	66	77	101	113	113	151	159	147	128	129	143	146	128	146	128
	89,46%	88,05%	90,20%	87,32%	79,81%	84,58%	86,48%	87,81%	82,05%	80,92%	80,50%	80,83%	81,38%	78,97%	81,38%	78,97%
	100,00	63,38	73,25	96,50	108,28	108,28	144,59	151,91	145,54	140,45	122,29	123,25	136,94	-0,91%	139,17	121,97
	100,00	10,54%	11,95%	12,68%	20,19%	15,42%	17,19%	17,70%	17,95%	19,08%	20,00%	21,50%	19,17%	18,62%	21,03%	34
	132,43%	129,63%	184,00%	125,00%	291,89	267,57	291,89	270,27	281,08	259,46	286,49	275,68	270,27	275,68	275,68	275,68
Total estrangers	100,00	72,97	67,57	118,92	232,43	167,57	191,89	267,57	516,67	516,67	450,00	366,67	333,33	400,00	400,00	400,00
	100,00	50,00	100,00	116,67	333,33	83,33	233,33	433,33	533,33	533,33	450,00	366,67	333,33	400,00	400,00	400,00
	100,00	1,71%	1,33%	2,02%	4,69%	1,24%	2,67%	4,51%	5,25%	4,95%	4,58%	4,06%	4,89%	4,95%	4,95%	4,95%
	100,00	233,33%	66,67%	133,33%	271,43%	271,43%	433,33	433,33	533,33	533,33	450,00	366,67	333,33	400,00	400,00	400,00
	300,00%	400,00	400,00	400,00	700,00%	1,39%	1,52%	1,39%	0,49%	0,90%	1,88%	1,88%	1,88%	1,88%	1,88%	1,88%
	1,88%	0,00%	0,00%	0,29%	1,88%	0,75%	1,52%	1,39%	0,49%	0,90%	1,88%	1,88%	1,88%	1,88%	1,88%	1,88%
	100,00	-	-	50,00	400,00	400,00	400,00	400,00	150,00	250,00	500,00	450,00	450,00	500,00	500,00	500,00
	100,00	88,89	88,89	100,00	355,56	322,22	277,78	400,00	555,56	522,22	488,89	533,33	533,33	488,89	488,89	488,89
	100,00	2,56%	3,54%	6,34%	7,51%	7,21%	4,76%	6,25%	8,20%	8,44%	8,07%	11,56%	8,19%	9,07%	9,07%	9,07%
	100,00	88,89	88,89	100,00	355,56	322,22	277,78	400,00	555,56	522,22	488,89	533,33	533,33	488,89	488,89	488,89
	100,00	0	0	0	2	1	0	1	0	0	1	0	2	0	2	1
	100,00	0,00%	0,00%	0,29%	1,64%	0,50%	0,00%	0,52%	0,16%	0,00%	0,73%	0,61%	0,19%	1,12%	0,62%	0,62%
	100,00	16,67	16,67	100,00	116,67	33,33	50,00	200,00%	16,67	-	66,67	83,33	50,00	100,00	50,00	50,00
	100,00	2,28%	4,42%	3,17%	3,05%	3,48%	2,29%	3,30%	3,44%	2,94%	2,50%	2,43%	2,26%	2,47%	2,47%	2,47%
	100,00	100,00	100,00	137,50	162,50	175,00	237,50	262,50	262,50	200,00	200,00	150,00	150,00	150,00	150,00	150,00
	100,00	125,00	125,00	100,00	162,50	175,00	237,50	262,50	262,50	200,00	200,00	150,00	150,00	150,00	150,00	150,00
	100,00	2,21%	4,42%	3,14%	3,05%	3,48%	2,29%	3,30%	3,44%	2,94%	2,50%	2,43%	2,26%	2,47%	2,47%	2,47%
	100,00	1,71%	1,71%	1,71%	1,41%	2,24%	2,29%	2,22%	0,16%	0,18%	0,55%	1,01%	0,75%	2,05%	1,44%	1,44%
	100,00	1,71%	1,71%	1,71%	1,41%	2,24%	2,29%	2,22%	0,16%	0,18%	0,55%	1,01%	0,75%	2,05%	1,44%	1,44%
	100,00	1,71%	1,71%	1,71%	1,41%	2,24%	2,29%	2,22%	0,16%	0,18%	0,55%	1,01%	0,75%	2,05%	1,44%	1,44%
	100,00	1,71%	1,71%	1,71%	1,41%	2,24%	2,29%	2,22%	0,16%	0,18%	0,55%	1,01%	0,75%	2,05%	1,44%	1,44%
	100,00	1,71%	1,71%	1,71%	1,41%	2,24%	2,29%	2,22%	0,16%	0,18%	0,55%	1,01%	0,75%	2,05%	1,44%	1,44%
	100,00	1,71%	1,71%	1,71%	1,41%	2,24%	2,29%	2,22%	0,16%	0,18%	0,55%	1,01%	0,75%	2,05%	1,44%	1,44%
	100,00	1,71%	1,71%	1,71%	1,41%	2,24%	2,29%	2,22%	0,16%	0,18%	0,55%	1,01%	0,75%	2,05%	1,44%	1,44%
	100,00	1,71%	1,71%	1,71%	1,41%	2,24%	2,29%	2,22%	0,16%	0,18%	0,55%	1,01%	0,75%	2,05%	1,44%	1,44%
	100,00	1,71%	1,71%	1,71%	1,41%	2,24%	2,29%	2,22%	0,16%	0,18%	0,55%	1,01%	0,75%	2,05%	1,44%	1,44%
	100,00	1,71%	1,71%	1,71%	1,41%	2,24%	2,29%	2,22%	0,16%	0,18%	0,55%	1,01%	0,75%	2,05%	1,44%	1,44%
	100,00	1,71%	1,71%	1,71%	1,41%	2,24%	2,29%	2,22%	0,16%	0,18%	0,55%	1,01%	0,75%	2,05%	1,44%	1,44%
	100,00	1,71%	1,71%	1,71%	1,41%	2,24%	2,29%	2,22%	0,16%	0,18%	0,55%	1,01%	0,75%	2,05%	1,44%	1,44%
	100,00	1,71%	1,71%	1,71%	1,41%	2,24%	2,29%	2,22%	0,16%	0,18%	0,55%	1,01%	0,75%	2,05%	1,44%	1,44%
	100,00	1,71%	1,71%	1,71%	1,41%	2,24%	2,29%	2,22%	0,16%	0,18%	0,55%	1,01%	0,75%	2,05%	1,44%	1,44%
	100,00	1,71%	1,71%	1,71%	1,41%	2,24%	2,29%	2,22%	0,16%	0,18%	0,55%	1,01%	0,75%	2,05%	1,44%	1,44%
	100,00	1,71%	1,71%	1,71%	1,41%	2,24%	2,29%	2,22%	0,16%	0,18%	0,55%	1,01%	0,75%	2,05%	1,44%	1,44%
	100,00	1,71%	1,71%	1,71%	1,41%	2,24%	2,29%	2,22%	0,16%	0,18%	0,55%	1,01%	0,75%	2,05%	1,44%	1,44%
	100,00	1,71%	1,71%	1,71%	1,41%	2,24%	2,29%	2,22%	0,16%	0,18%	0,55%	1,01%	0,75%	2,05%	1,44%	1,44%
	100,00	1,71%	1,71%	1,71%	1,41%	2,24%	2,29%	2,22%	0,16%	0,18%	0,55%	1,01%	0,75%	2,05%	1,44%	1,44%
	100,00	1,71%	1,71%	1,71%	1,41%	2,24%	2,29%	2,22%	0,16%	0,18%	0,55%	1,01%	0,75%	2,05%	1,44%	1,44%
	100,00	1,71%	1,71%	1,71%	1,41%	2,24%	2,29%	2,22%	0,16%	0,18%	0,55%	1,01%	0,75%	2,05%	1,44%	1,44%
	100,00	1,71%	1,71%	1,71%	1,41%	2,24%	2,29%	2,22%	0,16%	0,18%	0,55%	1,01%	0,75%	2,05%	1,44%	1,44%
	100,00	1,71%	1,71%	1,71%	1,41%	2,24%	2,29%	2,22%	0,16%	0,18%	0,55%	1,01%	0,75%	2,05%	1,44%	1,44%
	100,00	1,71%	1,71%	1,71%	1,41%	2,24%	2,29%	2,22%	0,16%	0,18%	0,55%	1,01%	0,75%	2,05%	1,44%	1,44%
	100,00	1,71%	1,71%	1,71%	1,41%	2,24%	2,29%	2,22%	0,16%	0,18%	0,55%	1,01%	0,75%	2,05%	1,44%	1,44%
	100,00	1,71%	1,71%	1,71%	1,41%	2,24%	2,29%	2,22%	0,16%	0,18%	0,55%	1,01%	0,75%	2,05%	1,44%	1,44%
	100,00	1,71%	1,71%	1,71%	1,41%	2,24%	2,29%	2,22%	0,16%	0,18%	0,55%	1,01%	0,75%	2,05%	1,44%	1,44%
	100,00	1,71%	1,71%	1,71%	1,41%	2,24%	2,29%	2,22%	0,16%	0,18%	0,55%	1,01%	0,75%	2,05%	1,44%	1,44%
	100,00	1,71%	1,71%	1,71%	1,41%	2,24%	2,29%	2,22%	0,16%	0,18%	0,55%	1,01%	0,75%	2,05%	1,44%	1,44%
	100,00	1,71%	1,71%	1,71%	1,41%	2,24%	2,29%	2,22%	0,16%	0,18%	0,55%	1,01%	0,75%	2,05%	1,44%	1,44%
	100,00	1,71%	1,71%	1,71%	1,41%	2,24%	2,29%	2,22%	0,16%	0,18%	0,55%	1,01%	0,75%	2,05%	1,44%	1,44%
	100,00	1,71%	1,71%	1,71%	1,41%	2,24%	2,29%	2,22%	0,16%	0,18%	0,55%	1,01%	0,75%	2,05%	1,44%	1,44%
	100,00	1,71%	1,71%	1,71%	1,41%	2,24%	2,29%	2,22%	0,16%	0,18%	0,55%	1,01%	0,75%	2,05%	1,44%	1,44%
	100,00	1,71%	1,71%	1,71%	1,41%	2,24%	2,29%	2,22%	0,16%	0,18%	0,55%	1,01%	0,75%	2,05%	1,44%	1,44%
	100,00	1,71%	1,71%	1,71%	1,41%	2,24%	2,29%	2,22%	0,16%	0,18%	0,55%	1,01%	0,75%	2,05%	1,44%	1,44%
	100,00	1,71%	1,71%	1,71%	1,41%	2,24%	2,29%	2,22%	0,16%	0,18%	0,55%	1,01%	0,75%	2,05%	1,44%	1,44%
	100,00	1,71%	1,71%	1,71%	1,41%	2,24%	2,29%	2,22%	0,16%	0,18%	0,55%	1,01%	0,75%	2,05%	1,44%	1,44%
	100,00	1,71%	1,71%	1,71%	1,41%	2,24%	2,29%	2,22%	0,16%	0,18%	0,55%	1,01%	0,75%	2,05%	1,44%	1,44%
	100,00	1,71%	1,71%	1,71%	1,41%	2,24%	2,29%	2,22%	0,16%	0,18%	0,55%	1,01%	0,75%	2,05%	1,44%	1,44%
	100,00	1,71%	1,71%	1,71%	1,41%	2,24%	2,29%	2,22%	0,16%	0,18%	0,55%	1,01%	0,75%	2,05%	1,44%	1,44%
	100,00	1,71%	1,71%	1,71%	1,41%	2,24%	2,29%	2,22%	0,16%	0,18%	0,55%	1,01%	0,75%	2,05%	1,44%	1,44%
	100,00	1,71%	1,71%	1,71%	1,41%	2,24%	2,29%	2,22%	0,16%	0,18%	0,55%	1,01%	0,75%	2,05%	1,44%	1,44%
	100,00	1,71%	1,71%	1,71%	1,41%	2,24%	2,29%	2,22%	0,16%	0,18%	0,55%	1,01%	0,75%	2,05%	1,44%	1,44%
	100,00	1,71%	1,71%	1,71%	1,41%	2,24%	2,29%	2,22%	0,16%	0,18%	0,55%	1,01%	0,75%	2,05%	1,44%	1,44%
	100,00	1,71%	1,71%	1,71%	1,41%	2,24%	2,29%	2,22%	0,16%	0,18%	0,55%	1,01%	0,75%	2,05%	1,44%	1,44%
	100,00	1,71%	1,71%	1,71%	1,41%	2,24%	2,29%	2,22%	0,16%	0,18%	0,55%	1,01%	0,75%	2,05%	1,44	

Taula 12. Distribució dels aturats segons formació i durada de l'atur de 2012 a 2015

		2012				2013				2014				2015			
		TI	TII	TIII	TIV	TI	TII	TIII	TIV	TI	TII	TIII	TIV	TI	TII	TIII	TIV
Nacionalitat																	
Espanyols	Dada absoluta	139	140	149	155	179	168	188	193	212	183	182	171	185	159	146	145
	% s/ total	82,12%	82,32%	85,44%	86,78%	85,81%	84,82%	87,99%	88,28%	83,88%	85,09%	84,28%	85,52%	83,94%	85,00%	86,42%	82,23%
	Creix. Interanual	8,01%	-2,56%	2,06%	21,67%	28,71%	20,05%	26,46%	24,46%	18,03%	8,95%	-3,01%	-11,38%	-12,76%	-13,14%	-19,74%	-15,37%
	Evolució Base=100	133,12	133,44	142,04	148,41	171,34	160,19	179,62	184,71	202,23	174,52	174,20	163,69	176,43	151,59	139,81	138,54
Total estrangers	Dada absoluta	30	30	25	24	30	30	26	26	41	32	34	29	35	28	23	31
	% s/ total	17,88%	17,68%	14,56%	13,22%	14,19%	15,18%	12,01%	11,72%	16,12%	14,91%	15,72%	14,48%	16,06%	15,00%	13,58%	17,77%
	Creix. Interanual	-14,15%	-11,76%	-24,00%	-30,39%	-2,20%	0,00%	1,32%	8,45%	37,08%	6,67%	32,47%	12,99%	-13,11%	-12,50%	-32,35%	8,05%
	Evolució Base=100	245,95	243,24	205,41	191,89	240,54	243,24	208,11	208,11	329,73	259,46	275,68	235,14	286,49	227,03	186,49	254,05
Europa, comunitaris no espanyols	Dada absoluta	9	6	4	6	11	6	8	11	17	10	9	7	11	5	6	10
	% s/ total	5,30%	3,34%	2,49%	3,54%	5,26%	2,87%	3,74%	5,18%	6,87%	4,81%	4,16%	3,49%	5,15%	2,86%	3,74%	5,67%
	Creix. Interanual	35,00%	-34,62%	-43,48%	-20,83%	22,22%	0,00%	84,62%	78,95%	57,58%	82,35%	12,50%	-38,24%	-34,62%	-48,39%	-29,63%	42,86%
	Evolució Base=100	450,00	283,33	216,67	316,67	550,00	283,33	400,00	566,67	866,67	516,67	450,00	350,00	566,67	266,67	316,67	500,00
Europeus, no comunitaris	Dada absoluta	5	5	5	5	6	5	6	2	7	5	5	6	7	4	3	6
	% s/ total	2,75%	2,75%	2,87%	2,79%	2,87%	2,36%	2,81%	0,91%	2,64%	2,33%	2,31%	2,83%	3,33%	2,14%	1,77%	3,21%
	Creix. Interanual	55,56%	27,27%	50,00%	25,00%	28,57%	0,00%	20,00%	-60,00%	11,11%	7,14%	-16,67%	183,33%	10,00%	-20,00%	-40,00%	0,00%
	Evolució Base=100	700,00	700,00	750,00	750,00	900,00	700,00	900,00	300,00	1.000,00	750,00	750,00	850,00	1.100,00	600,00	450,00	850,00
Magrib	Dada absoluta	11	13	9	9	10	13	8	8	9	9	10	8	10	13	12	13
	% s/ total	6,48%	7,47%	5,17%	4,84%	4,94%	6,41%	3,59%	3,81%	3,70%	4,04%	4,47%	4,16%	4,70%	6,79%	6,89%	7,37%
	Creix. Interanual	-42,11%	-20,83%	-38,64%	-40,91%	-6,06%	0,00%	-14,81%	-3,85%	-9,68%	-31,58%	26,09%	0,00%	10,71%	46,15%	20,69%	56,00%
	Evolució Base=100	366,67	422,22	300,00	288,89	344,44	422,22	255,56	277,78	311,11	288,89	322,22	277,78	344,44	422,22	388,89	433,33
Àfrica, exclos Magrib	Dada absoluta	0	1	2	2	0	1	0	0	0	1	1	2	2	0	0	0
	% s/ total	0,20%	0,79%	0,96%	0,93%	0,00%	0,67%	0,16%	0,00%	0,13%	0,31%	0,46%	0,83%	0,76%	0,18%	0,00%	0,19%
	Creix. Interanual			-16,67%	66,67%	-100,00%	0,00%	-80,00%	-100,00%		-50,00%	200,00%	#i DIV/O!	400,00%	-50,00%	-100,00%	-80,00%
	Evolució Base=100	16,67	66,67	83,33	83,33	-	66,67	16,67	-	16,67	33,33	50,00	83,33	83,33	16,67	-	16,67
Amèrica central i del sud	Dada absoluta	3	4	3	2	2	4	2	3	5	6	8	6	4	5	2	2
	% s/ total	1,96%	2,36%	1,72%	0,93%	0,96%	2,02%	1,09%	1,37%	1,85%	2,64%	3,70%	3,00%	1,67%	2,50%	1,18%	1,13%
	Creix. Interanual			50,00%	-58,33%	-40,00%	0,00%	-22,22%	80,00%	133,33%	41,67%	242,86%	100,00%	-21,43%	-17,65%	-75,00%	-66,67%
	Evolució Base=100	125,00	150,00	112,50	62,50	75,00	150,00	87,50	112,50	175,00	212,50	300,00	225,00	137,50	175,00	75,00	75,00
Àsia	Dada absoluta	2	2	2	0	0	2	1	1	2	2	1	0	1	1	0	0
	% s/ total	1,18%	0,98%	1,34%	0,19%	0,16%	0,84%	0,62%	0,46%	0,92%	0,78%	0,62%	0,17%	0,45%	0,54%	0,00%	0,19%
	Creix. Interanual	20,00%	25,00%	-36,36%	-85,71%				-50,00%	40,00%	-28,57%	300,00%	0,00%	-40,00%	-25,00%	-100,00%	-85,71%
	Evolució Base=100	100,00	83,33	116,67	16,67	16,67	83,33	66,67	50,00	116,67	83,33	66,67	16,67	50,00	50,00	-	16,67

Font: elaboració pròpia a partir de les dades de l'Observatori d'Empresa i Ocupació de la Generalitat de Catalunya.

Taula 13. Contractació per sexe, edat i nacionalitat de 2011 a 2015

		Dades absolutes					Percentatge s/ total					Evolució					Any base=100									
		2011	2012	2013	2014	2015	2011	2012	2013	2014	2015	2011	2012	2013	2014	2015	2011	2012	2013	2014	2015	2011	2012	2013	2014	2015
Total	Indefinits	40	95	38	27	39	5,94%	15,15%	6,91%	5,01%	5,96%	137,50%	-60,00%	-28,95%	44,44%	100,00%	100,00	237,50	237,50	95,00	67,50	97,50	97,16	80,88	84,04	80,88
	Temporals	633	532	512	512	615	94,06%	84,85%	93,09%	94,99%	94,04%	-15,96%	-3,76%	0,00%	20,12%	100,00	100,00	84,04	80,88	84,04	80,88	97,16	97,16	80,88	84,04	80,88
Sexe	Total	673	627	550	539	654	100,00%	100,00%	100,00%	100,00%	100,00%	-6,84%	-12,28%	-2,00%	21,34%	100,00	100,00	93,16	81,72	80,09	97,18	97,18	97,18	80,09	81,72	80,09
	Indefinits	21	30	16	11	22	3,12%	4,78%	2,91%	2,04%	3,36%	42,86%	-46,67%	-31,25%	100,00%	100,00	100,00	142,86	76,19	52,38	104,76	104,76	104,76	52,38	76,19	104,76
Home	Indefinits	308	292	281	292	305	45,77%	46,57%	51,09%	54,17%	50,00%	-5,19%	-3,77%	0,00%	8,54%	100,00	100,00	94,81	91,23	91,23	99,03	99,03	99,03	91,23	91,23	99,03
	Temporals	329	322	297	292	327	48,89%	51,36%	54,00%	54,17%	50,00%	-2,13%	-7,76%	-1,68%	11,99%	100,00	100,00	97,87	90,27	88,75	99,39	99,39	99,39	88,75	90,27	99,39
Total	Indefinits	19	65	22	16	17	2,82%	10,37%	4,00%	2,97%	2,60%	242,11%	-66,15%	-27,27%	6,25%	100,00	100,00	342,11	115,79	84,21	89,47	89,47	89,47	84,21	115,79	89,47
	Temporals	325	240	231	231	310	48,29%	38,28%	42,00%	42,86%	47,40%	-26,15%	-3,75%	0,00%	34,20%	100,00	100,00	73,85	71,08	71,08	95,38	95,38	95,38	71,08	71,08	95,38
Dona	Indefinits	344	305	253	247	327	51,11%	48,64%	46,00%	45,83%	50,00%	-11,34%	-17,05%	-2,37%	32,39%	100,00	100,00	88,66	73,55	71,80	95,06	95,06	95,06	71,80	73,55	95,06
	Temporals	325	240	231	231	310	48,29%	38,28%	42,00%	42,86%	47,40%	-26,15%	-3,75%	0,00%	34,20%	100,00	100,00	73,85	71,08	71,08	95,38	95,38	95,38	71,08	71,08	95,38
Edat	Indefinits	12	21	12	8	6	1,78%	3,35%	2,18%	1,48%	0,92%	75,00%	-42,86%	-33,33%	-25,00%	100,00	100,00	175,00	100,00	66,67	50,00	50,00	50,00	66,67	100,00	50,00
	Temporals	231	170	165	180	199	34,32%	27,11%	30,00%	33,40%	30,43%	-26,41%	-2,94%	9,09%	10,56%	100,00	100,00	73,59	71,43	77,92	86,15	86,15	86,15	77,92	71,43	86,15
Fins 29 anys	Indefinits	243	191	177	188	205	36,11%	30,46%	32,18%	34,88%	31,35%	-21,40%	-7,33%	6,21%	9,04%	100,00	100,00	78,60	72,84	77,37	84,36	84,36	84,36	77,37	72,84	84,36
	Temporals	231	170	165	180	199	34,32%	27,11%	30,00%	33,40%	30,43%	-26,41%	-2,94%	9,09%	10,56%	100,00	100,00	73,59	71,43	77,92	86,15	86,15	86,15	77,92	71,43	86,15
de 30 a 44 anys	Indefinits	23	42	16	12	22	3,42%	6,70%	2,91%	2,23%	3,36%	82,61%	-61,90%	-25,00%	83,33%	100,00	100,00	182,61	69,57	52,17	95,65	95,65	95,65	52,17	69,57	95,65
	Temporals	263	235	202	181	251	39,08%	37,48%	36,73%	33,58%	38,38%	-10,65%	-14,04%	-10,40%	38,67%	100,00	100,00	89,35	76,81	68,82	95,44	95,44	95,44	68,82	76,81	95,44
Total	Indefinits	5	32	10	7	11	0,74%	5,10%	1,82%	1,30%	1,68%	540,00%	-68,75%	-30,00%	57,14%	100,00	100,00	640,00	200,00	140,00	220,00	220,00	220,00	140,00	200,00	220,00
	Temporals	139	127	145	151	165	20,65%	20,26%	26,36%	28,01%	25,23%	-8,63%	14,17%	4,14%	9,27%	100,00	100,00	91,37	104,32	108,63	118,71	118,71	118,71	108,63	104,32	118,71
45 i més anys	Indefinits	144	159	155	158	176	21,40%	25,36%	28,18%	29,31%	26,91%	10,42%	-2,52%	1,94%	11,39%	100,00	100,00	110,42	107,64	109,72	122,22	122,22	122,22	109,72	107,64	122,22
	Temporals	139	127	145	151	165	20,65%	20,26%	26,36%	28,01%	25,23%	-8,63%	14,17%	4,14%	9,27%	100,00	100,00	91,37	104,32	108,63	118,71	118,71	118,71	108,63	104,32	118,71
Nacionalitat	Indefinits	5	23	10	7	10	0,74%	3,67%	1,82%	1,30%	1,53%	360,00%	-56,52%	-30,00%	42,86%	100,00	100,00	460,00	200,00	140,00	200,00	200,00	200,00	140,00	200,00	200,00
	Temporals	216	189	185	161	217	32,10%	30,14%	33,64%	29,87%	33,18%	-12,50%	-2,12%	-12,97%	34,78%	100,00	100,00	87,50	85,65	74,54	100,46	100,46	100,46	85,65	87,50	100,46
Immigrants	Indefinits	221	212	195	168	227	32,84%	33,81%	35,45%	31,17%	34,71%	-4,07%	-8,02%	-13,85%	35,12%	100,00	100,00	95,93	88,24	76,02	102,71	102,71	102,71	88,24	88,24	102,71
	Temporals	216	189	185	161	217	32,10%	30,14%	33,64%	29,87%	33,18%	-12,50%	-2,12%	-12,97%	34,78%	100,00	100,00	87,50	85,65	74,54	100,46	100,46	100,46	85,65	87,50	100,46
Nacionals	Indefinits	35	72	28	20	29	5,20%	11,48%	5,09%	3,71%	4,43%	105,71%	-61,11%	-28,57%	45,00%	100,00	100,00	205,71	80,00	57,14	82,86	82,86	82,86	57,14	80,00	82,86
	Temporals	417	343	327	351	398	61,96%	54,70%	59,45%	65,12%	60,86%	-17,75%	-4,66%	7,34%	13,39%	100,00	100,00	82,25	78,42	84,17	95,44	95,44	95,44	84,17	84,17	95,44
Total	Indefinits	452	415	355	371	427	67,16%	66,19%	64,55%	68,83%	65,29%	-8,19%	-14,46%	4,51%	15,09%	100,00	100,00	91,81	78,54	82,08	94,47	94,47	94,47	82,08	78,54	94,47
	Temporals	417	343	327	351	398	61,96%	54,70%	59,45%	65,12%	60,86%	-17,75%	-4,66%	7,34%	13,39%	100,00	100,00	82,25	78,42	84,17	95,44	95,44	95,44	84,17	84,17	95,44

Font: elaboració pròpia a partir de les dades de l'Observatori d'Empresa i Ocupació de la Generalitat de Catalunya.

Taula 14. Contractació per nivell formatiu, durada del contracte i grandària de l'empresa de 2011 a 2015

		Dades absolutes					Percentatge s/ total					Evolució				Any base=100				
		2011	2012	2013	2014	2015	2011	2012	2013	2014	2015	11-12	12-13	13-14	14-15	2011	2012	2013	2014	2015
Nivell formatiu	Sense estudis	147	120	105	179		23,44%	21,82%	19,48%	27,37%		-18,37%	-12,50%	70,48%		100,00	81,63	71,43	121,77	
	Primaris	80	105	131	157		12,76%	19,09%	24,30%	24,01%		31,25%	24,76%	19,85%		100,00	131,25	163,75	196,25	
	Secundaris	336	280	258	250		53,59%	50,91%	47,87%	38,23%		-16,67%	-7,86%	-3,10%		100,00	83,33	76,79	74,40	
	Superiors	54	43	41	64		8,61%	7,82%	7,61%	9,79%		-20,37%	-4,65%	56,10%		100,00	79,63	75,93	118,52	
Durada del contracte	<3 mesos	141	123	147	157	203	22,27%	23,12%	28,71%	30,66%	33,01%	-12,77%	19,51%	6,80%	29,30%	100,00	87,23	104,26	111,35	143,97
	<1 any	174	70	56	70	61	27,49%	13,16%	10,94%	13,67%	9,92%	-59,77%	-20,00%	25,00%	-12,86%	100,00	40,23	32,18	40,23	35,06
	<2 anys	0	0	3	2	3	0,00%	0,00%	0,59%	0,39%	0,49%			-33,33%	50,00%					
	>2 anys	5	8	2	0	1	0,79%	1,50%	0,39%	0,00%	0,16%	60,00%	-75,00%	-100,00%		100,00	160,00	40,00	0,00	20,00
	Indeterminat	313	331	304	283	347	49,45%	62,22%	59,38%	55,27%	56,42%	5,75%	-8,16%	-6,91%	22,61%	100,00	105,75	97,12	90,42	110,86
Grandària empresa	10 o menys	185	194	199	223	288	27,74%	31,65%	36,92%	42,00%	45,43%	4,86%	2,58%	12,06%	29,15%	100,00	104,86	107,57	120,54	155,68
	Entre 11 i 50	161	200	151	57	66	24,14%	32,63%	28,01%	10,73%	10,41%	24,22%	-24,50%	-62,25%	15,79%	100,00	124,22	93,79	35,40	40,99
	Entre 51 i 500	302	217	184	245	268	45,28%	35,40%	34,14%	46,14%	42,27%	-28,15%	-15,21%	33,15%	9,39%	100,00	71,85	60,93	81,13	88,74
	Més de 500	19	2	5	6	12	2,85%	0,33%	0,93%	1,13%	1,89%	-89,47%	150,00%	20,00%	100,00%	100,00	10,53	26,32	31,58	63,16

Font: elaboració pròpia a partir de les dades de l'Observatori d'Empresa i Ocupació de la Generalitat de Catalunya.