

Evolució de l'activitat econòmica durant la crisi: Camarles

Índex

1. Resum executiu	3
2. Anàlisi de l'afiliació a la Seguretat Social.....	6
2.1. Afiliació a la Seguretat Social de treballadors d'empreses ubicades al municipi (any 2008=100). 2008-2015.....	7
2.2. Afiliació a la Seguretat Social de treballadors residents al municipi (2012=100). 2012-2015	8
2.3. Comparativa d'afiliació a la Seguretat Social entre treballadors residents al municipi i treballadors ocupats a les empreses ubicades al municipi (residents=100). 2012-2015.....	9
2.4. Afiliació a la Seguretat Social per règims. 2008-2015	10
2.5. Afiliació a la Seguretat Social per sectors. 2008-2015.....	11
2.6. Comparativa de l'estructura de l'afiliació a la Seguretat Social per sectors al municipi, les Terres de l'Ebre i Catalunya	12
2.7. Contribució dels sectors al creixement interanual de l'afiliació a la Seguretat Social	13
3. Anàlisi de l'atur.....	14
3.1. Comparativa de l'evolució de l'atur al municipi, les Terres de l'Ebre i Catalunya. 2008-2015	15
3.2. Comparativa de l'evolució de l'atur al municipi per sexes. 2008-2015.....	16
3.3. Evolució de l'atur per segments d'edat al municipi. 2008-2015	17
3.4. Comparativa de l'evolució de l'atur per nivell formatiu. 2008-2015	18
3.5. Comparativa de l'evolució de l'atur per sectors (any 2009=100). 2009-2015	19
3.6. Comparativa de l'evolució de l'atur per sectors en nombres absoluts. 2009-2015.....	20
3.7. Evolució de l'atur per nacionalitats. 2008-2015	21
3.8. Comparativa de l'evolució de l'atur entre espanyols i estrangers. 2008-2015	22
3.9. Comparativa de l'estructura percentual de l'atur per nacionalitats al municipi, les Terres de l'Ebre i Catalunya. 2015	23
3.10. Distribució percentual dels aturats en funció del temps de durada. 2008-2015	24

4. Anàlisi de la contractació.....	25
4.1. Evolució de la distribució de la contractació entre treballadors indefinits i temporals. 2011-2015.....	26
4.2. Evolució de la contractació indefinida i temporal per sexes. 2011-2015.....	27
4.3. Evolució de la contractació indefinida i temporal per segments d'edat. 2011-2015.....	28
4.4. Evolució de la contractació per nivells formatius. 2011-2015.....	29
4.5. Evolució de la durada dels contractes temporals. 2011-2015	30
4.6. Evolució de la distribució de la contractació segons la grandària de les empreses. 2011-2015.....	31
4.7. Evolució de la contractació indefinida i temporal per nacionalitat. 2011-2015.....	32
5. Taules	33
Taula 1. Afiliacions a la Seguretat Social i règims de cotització de 2008 a 2011.....	34
Taula 2. Afiliacions a la Seguretat Social i règims de cotització de 2012 a 2015.....	35
Taula 3. Afiliacions a la Seguretat Social per sectors de 2008 a 2011	36
Taula 4. Afiliacions a la Seguretat Social per sectors de 2012 a 2015	37
Taula 5. Distribució de les persones aturades per sexe i edat de 2008 a 2011.....	38
Taula 6. Distribució de les persones aturades per sexe i edat de 2012 a 2015.....	39
Taula 7. Distribució de les persones aturades per sector de 2009 a 2011	40
Taula 8. Distribució de les persones aturades per sector de 2012 a 2015.....	41
Taula 9. Distribució de les persones aturades per nacionalitat de 2008 a 2011.....	42
Taula 10. Distribució de les persones aturades per nacionalitat de 2012 a 2015.....	43
Taula 11. Distribució dels aturats segons formació i durada de l'atur de 2008 a 2011	44
Taula 12. Distribució dels aturats segons formació i durada de l'atur de 2012 a 2015	45
Taula 13. Contractació per sexe, edat i nacionalitat de 2011 a 2015.....	46
Taula 14. Contractació per nivell formatiu, durada del contracte i grandària de l'empresa de 2011 a 2015.....	47

1. Resum executiu

Des de l'inici de la crisi econòmica, **l'atur ha passat de les 78 persones del 1er trimestre de 2008 a una xifra de 227 persones el 4rt trimestre de 2015.** La màxima desocupació del període es va registrar el 1er trimestre de 2013 amb 324 aturats.

Les afiliacions de persones ocupades a Camarles minven amb força fins l'any 2012, amb descensos més acusats en comparació amb les Terres de l'Ebre i Catalunya. S'inicia a les darreries de 2014 una tendència cap a la recuperació, que permet aproximar-se a la tendència registrada a les Terres de l'Ebre. El nombre d'afiliats el 1er trimestre de 2008 era de 1.547 persones, mentre que el quart trimestre de 2015 en restaven 1.165.

L'evolució de l'afiliació presenta tendències divergents en funció del sector econòmic. **El sector industrial i la construcció són els sectors més castigats, amb pèrdues d'afiliacions del 28% i el 69% respectivament.** Per règims, el Règim General ha patit proporcionalment una davallada més gran que la del Règim Especial dels treballadors autònoms.

S'aprecia una tendència a l'alça en la contractació des de l'any 2013. El nombre de contractes signats ha passat de 927 l'any 2013, a 1.220 el 2015. **La temporalitat domina en els nous contractes signats, ja que els contractes indefinits representen aproximadament només un 6% sobre el total l'any 2015.** A més, **el 94% dels nous contractes temporals del 2015 tenien una durada inferior a 3 mesos o una durada indeterminada.**

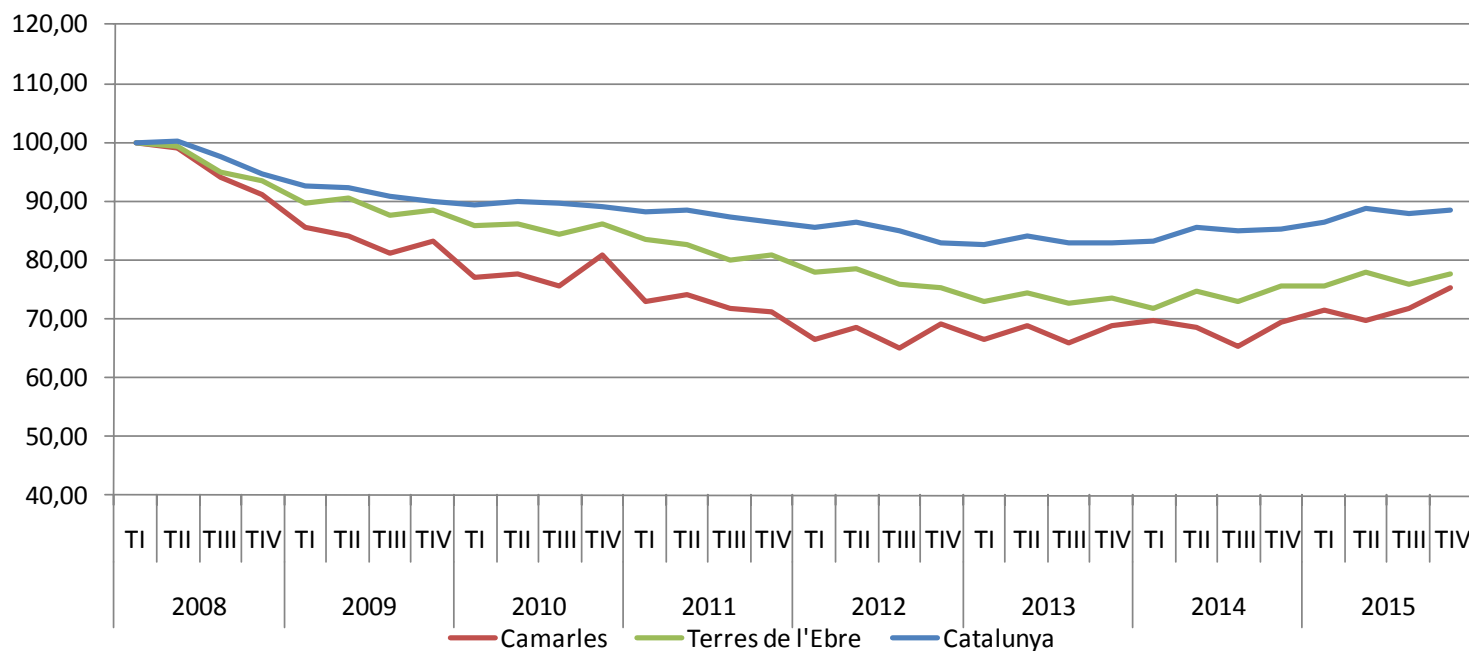
Ambdós sexes han patit amb força l'increment de l'atur. Els primers anys de la crisi, l'increment percentual més fort va recaure sobre els homes, fet que marca la tendència total del període. **El 1er trimestre de 2008 l'atur masculí representava el 44% del total, mentre que el 4rt trimestre de 2015 el percentatge era del 56%.**

L'increment de l'atur ha estat superior per als treballadors estrangers en comparació amb els espanyols. El grup de desocupats estrangers més nombrós és el dels comunitaris no espanyols, que representen un 72% del total d'estrangers aturats, i a la vegada un 15% sobre el total d'aturats del municipi. Del total de nous contractes signats l'any 2015 un 39% van ser per a treballadors estrangers.

Es constata una absència d'oportunitats de recol·locació, que afecta principalment als treballadors de més edat. Aquest fet es reflecteix d'una banda en un notable increment de l'atur de llarga durada fins al punt que els aturats que porten més d'un any sense feina ja superen el 41% del total. De l'altra, els desocupats de 50 anys o més són el grup d'edat més afectat per l'atur, que experimenta, a més a més, un increment sostingut durant els anys de crisi. A aquest fet s'hi suma que el 2015, només el 23% dels nous contractes són per a treballadors de 45 anys o més.

2. Anàlisi de l'afiliació a la Seguretat Social

2.1. Afiliació a la Seguretat Social de treballadors d'empreses ubicades al municipi (any 2008=100). 2008-2015

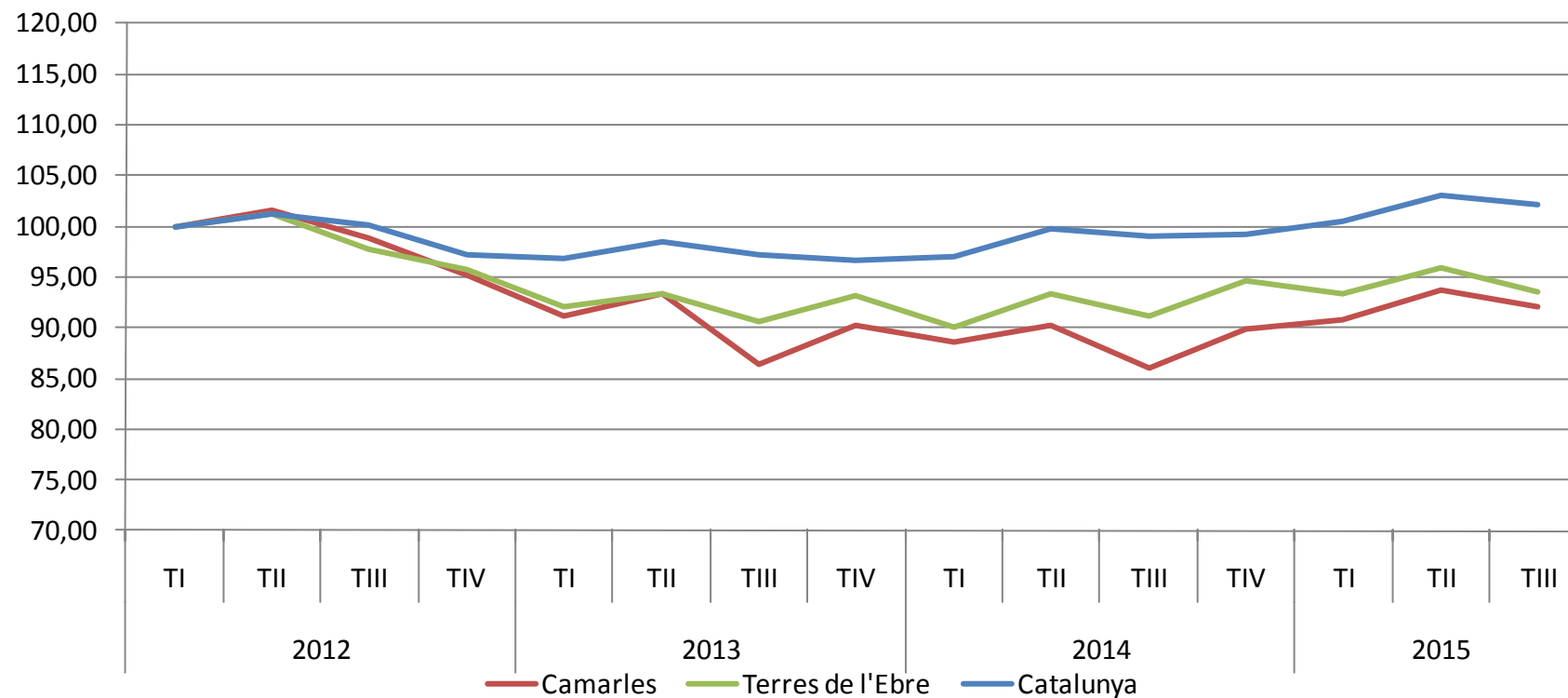


Font: elaboració pròpia a partir de les dades de l'Observatori d'Empresa i Ocupació de la Generalitat de Catalunya.

El descens de les afiliacions de treballadors registrat a Camarles és superior al del conjunt de Catalunya, i també, de major proporció en comparació a les Terres de l'Ebre. La segona part de 2014 s'inicia una recuperació que redueix el descens acumulat d'afiliacions fins el 25%, quan la pèrdua acumulada del tercer trimestre de 2013 havia arribat al 35%.

El nombre d'afiliats el 1er trimestre de 2008 era de 1.547 persones, mentre que el quart trimestre de 2015 eren 1.165 (veure les taules 1 i 2 de l'Annex).

2.2. Afiliació a la Seguretat Social de treballadors residents al municipi (2012=100). 2012-2015

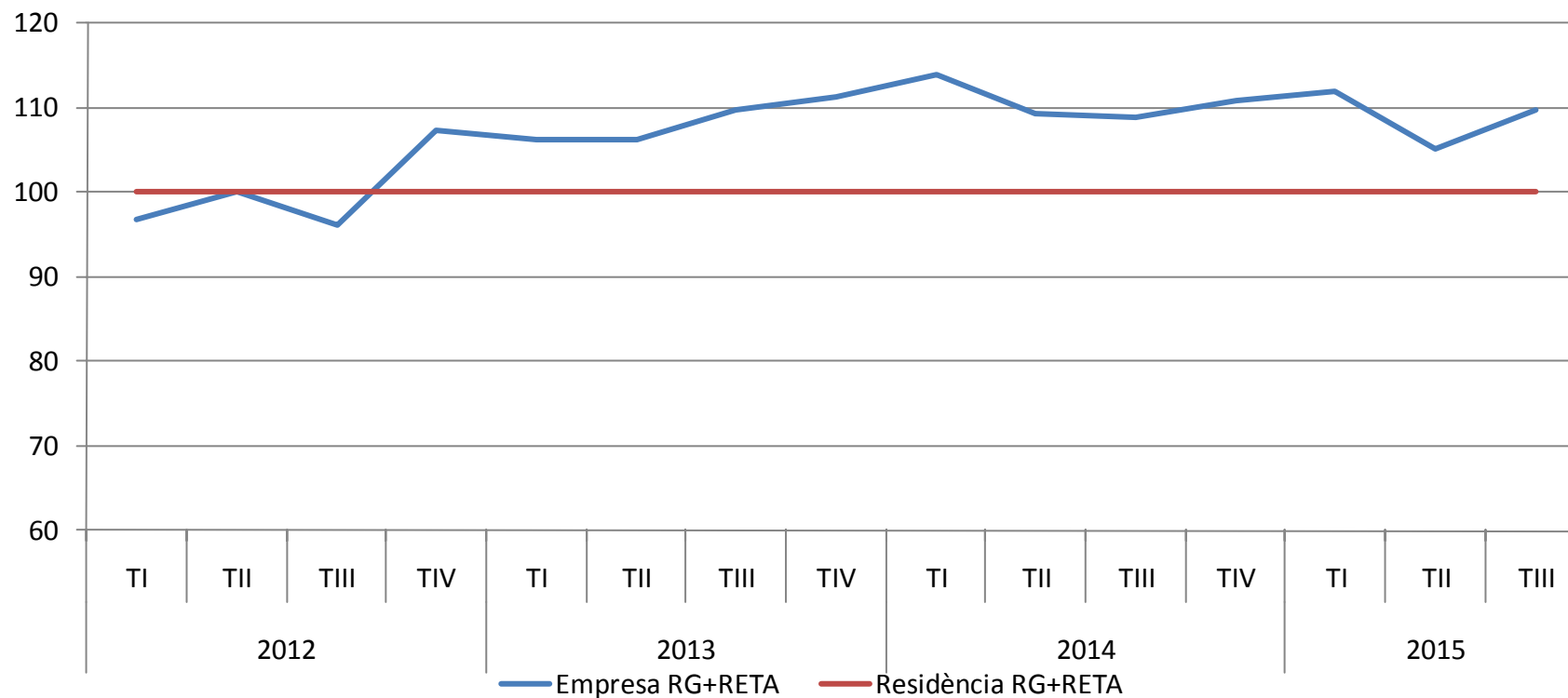


Font: elaboració pròpia a partir de les dades de l'Observatori d'Empresa i Ocupació de la Generalitat de Catalunya.

La gràfica mostra que des de 2012, l'evolució dels afiliats residents a Camarles presenta un descens superior al registrat tant a Catalunya, com a les Terres de l'Ebre.

A partir del tercer trimestre de 2014, es produeix una recuperació que aproxima la tendència a la de les Terres de l'Ebre.

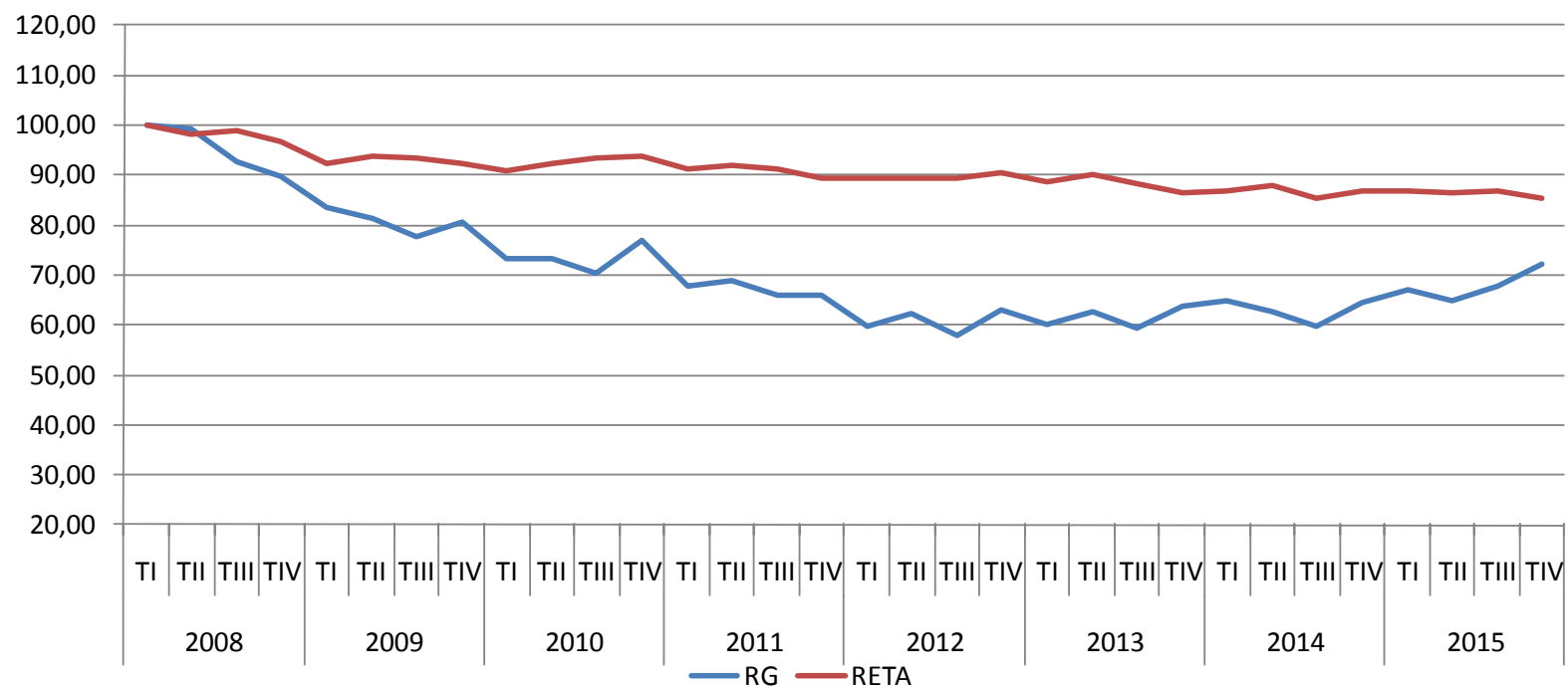
2.3. Comparativa d'afiliació a la Seguretat Social entre treballadors residents al municipi i treballadors ocupats a les empreses ubicades al municipi (residents=100). 2012-2015



Font: elaboració pròpia a partir de les dades de l'Observatori d'Empresa i Ocupació de la Generalitat de Catalunya.

Es pot apreciar que el nombre d'afiliats que treballen al municipi està per damunt dels afiliats residents al municipi. Aquest fet és revelador de la capacitat del municipi a l'hora de crear ocupació, i atraure treballadors procedents d'altres municipis.

2.4. Afiliació a la Seguretat Social per règims. 2008-2015

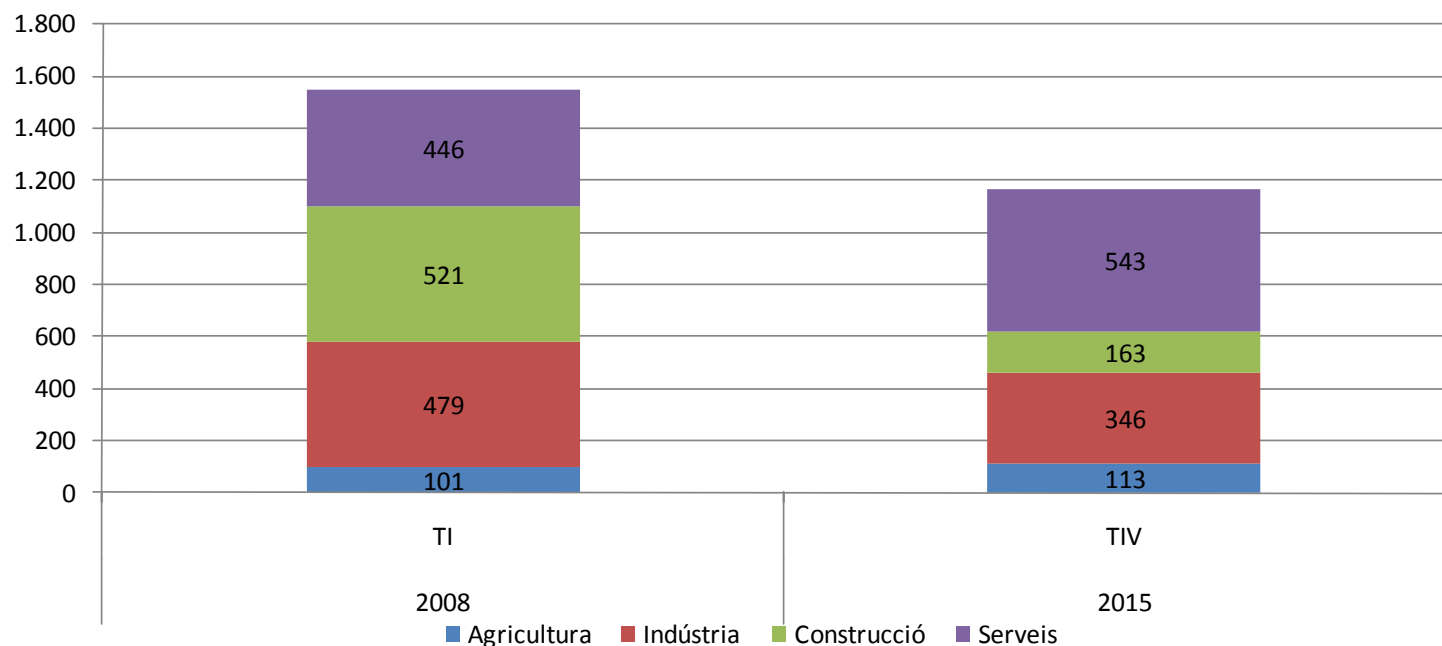


Font: elaboració pròpia a partir de les dades de l'Observatori d'Empresa i Ocupació de la Generalitat de Catalunya.

El Règim General i el Règim Especial de Treballadors Autònoms presenten descensos del nombre d'afiliacions, que l'any 2015 acumulen un 28% en el cas dels treballadors afiliats al Règim General, i un 14% en el cas dels treballadors afiliats al Règim Especial.

La gràfica reflecteix una forta caiguda del Règim General fins a l'any 2012, i una posterior recuperació a partir de l'any 2014. En canvi, el Règim Especial manté la tendència decreixent, tot i que de manera molt lleu (veure taules 1 i 2 de l'Annex).

2.5. Afiliació a la Seguretat Social per sectors. 2008-2015

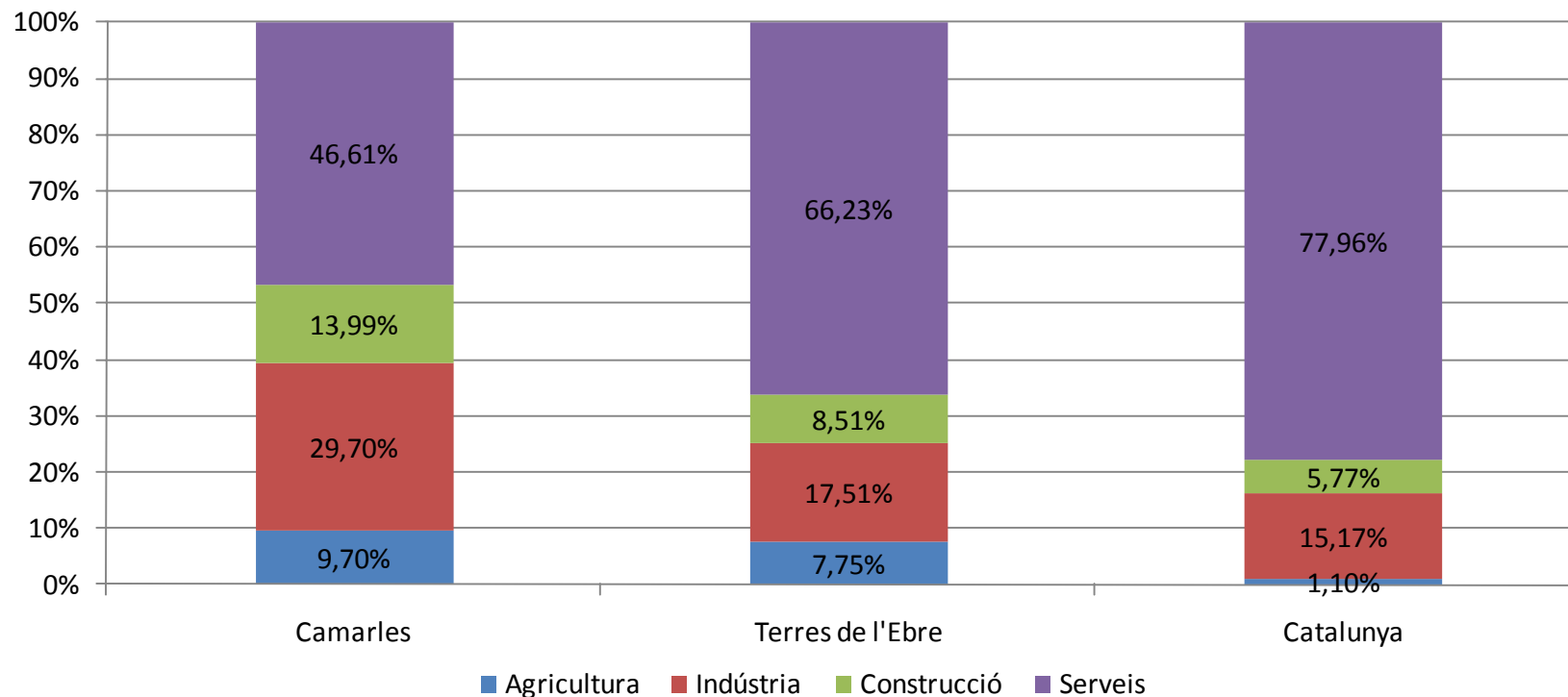


Font: elaboració pròpia a partir de les dades de l'Observatori d'Empresa i Ocupació de la Generalitat de Catalunya.

L'evolució de les afiliacions es manifesta de manera irregular entre els sectors. Els més afectats amb diferència són el de la indústria, i sobretot la construcció, que han perdut el 28% i el 69% dels seus treballadors afiliats (veure taules 3 i 4 de l'Annex). El 2008, ambdós sectors superaven als serveis en pes al municipi. L'any 2015, en canvi, el sector serveis s'ha convertit clarament en el sector preponderant.

En contraposició, el sector primari i els serveis aconsegueixen incrementar les seves afiliacions de treballadors en un 12% i un 22% respectivament (veure taules 3 i 4 de l'Annex).

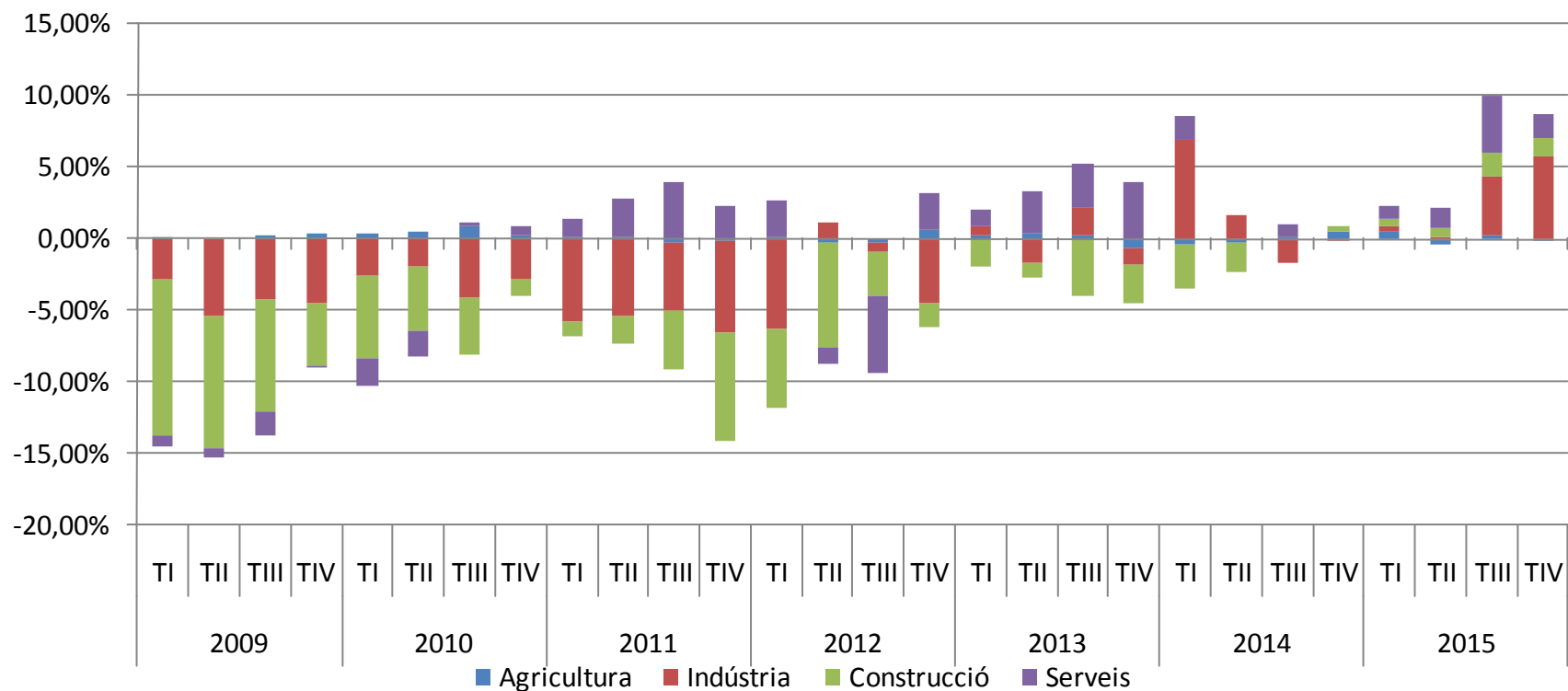
2.6. Comparativa de l'estructura de l'afiliació a la Seguretat Social per sectors al municipi, les Terres de l'Ebre i Catalunya



Font: elaboració pròpia a partir de les dades de l'Observatori d'Empresa i Ocupació de la Generalitat de Catalunya.

En termes d'afiliacions, Camarles, tot i el guany de pes del sector serveis durant el període, presenta l'any 2015 un grau de terciarització força baix, en comparació amb Catalunya i Terres de l'Ebre. El municipi encara presenta nivells d'especialització relatius elevats en la resta de sectors, malgrat no ser dominants en l'activitat productiva de Camarles (veure taules 3 i 4 de l'Annex).

2.7. Contribució dels sectors al creixement interanual de l'afiliació a la Seguretat Social

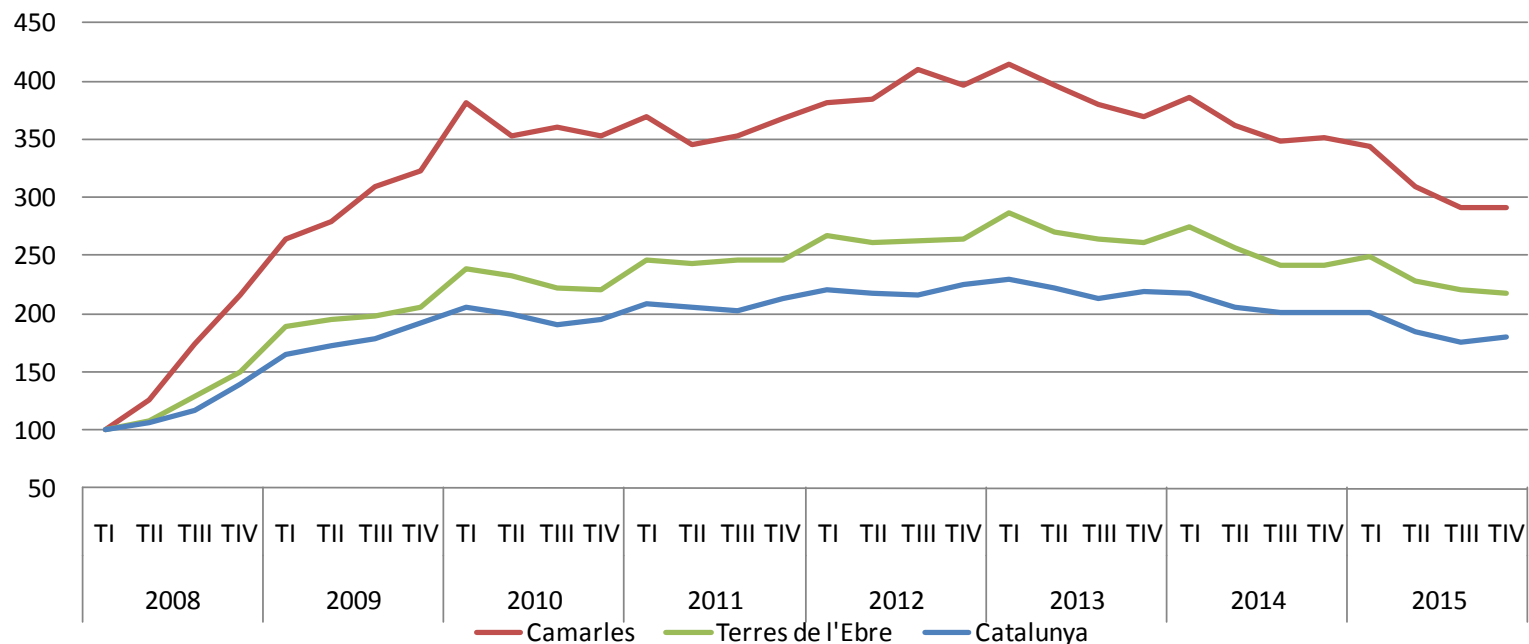


Font: elaboració pròpia a partir de les dades de l'Observatori d'Empresa i Ocupació de la Generalitat de Catalunya.

Primer la construcció, i a partir de 2011 la indústria, lideren la destrucció d'ocupació en el municipi (veure taules 3 i 4 de l'Annex). El sector serveis ja mostra l'any 2011 guanys de treballadors afiliats, mentre que la indústria també mostra un comportament positiu a partir de 2013 (veure taules 3 i 4 de l'Annex).

3. Anàlisi de l'atur

3.1. Comparativa de l'evolució de l'atur al municipi, les Terres de l'Ebre i Catalunya. 2008-2015

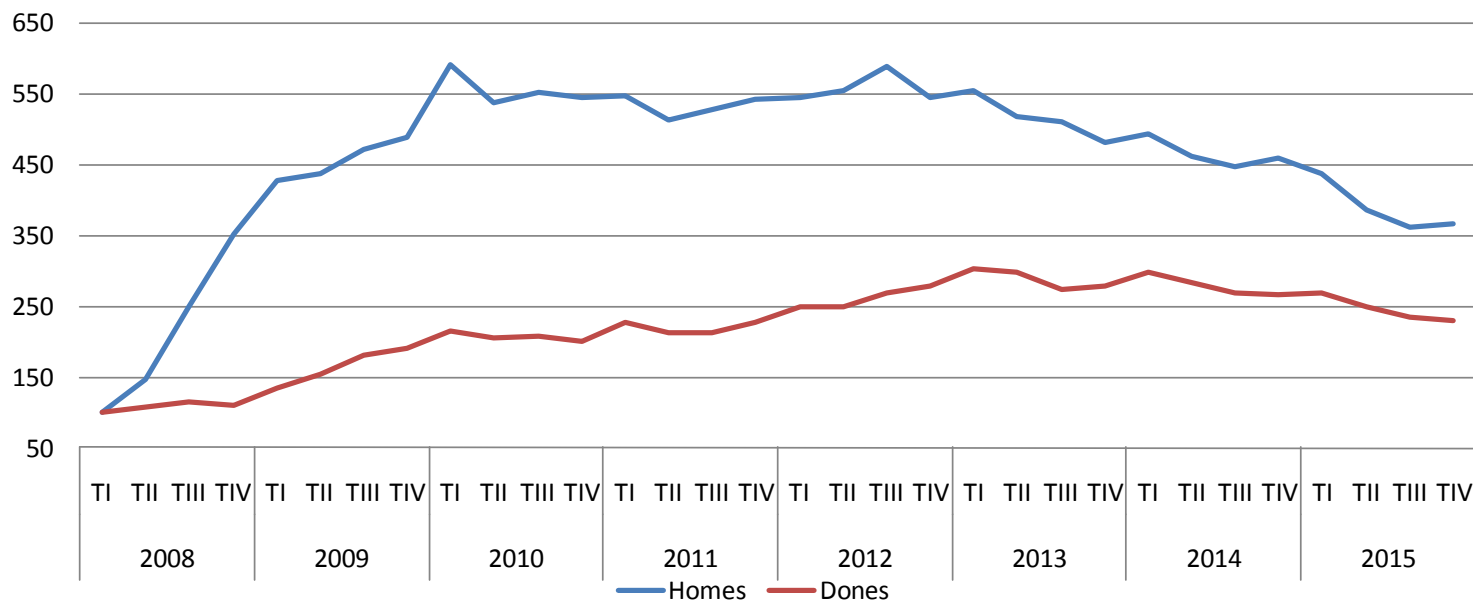


Font: elaboració pròpia a partir de les dades de l'Observatori d'Empresa i Ocupació de la Generalitat de Catalunya.

La destrucció d'ocupació a Camarles és considerable. En el conjunt del període supera àmpliament l'increment de l'atur registrat a les Terres de l'Ebre i també a Catalunya. La desocupació s'ha multiplicat per 3 durant el període, tot i que en alguns moments, ho havia arribat a fer per 4.

La mitjana d'aturats del 4rt trimestre de 2015 se situa en les 227 persones. El màxim s'havia assolit el 1er trimestre de 2013, amb una mitjana de 324 persones (veure taules 6 i 7 de l'Annex).

3.2. Comparativa de l'evolució de l'atur al municipi per sexes. 2008-2015

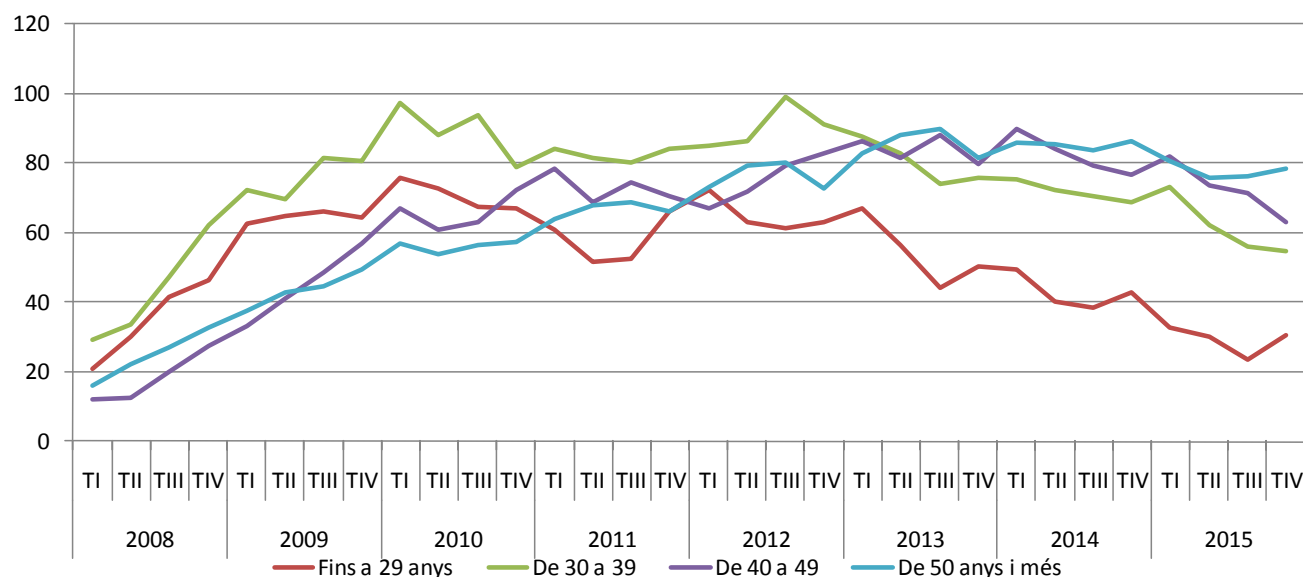


Font: elaboració pròpia a partir de les dades de l'Observatori d'Empresa i Ocupació de la Generalitat de Catalunya.

Ambdós sexes han patit l'increment de l'atur, tot i que en el cas dels homes l'augment ha estat proporcionalment més acusat. Els primers anys de la crisi l'increment percentual més fort va recaure sobre els homes, i aquesta evolució marca la del conjunt del període, tot i el pronunciat descens de 2013 en endavant. L'atur femení augmenta fins 2014, però sempre a un ritme més pausat. A partir d'aleshores inicia un lleu retrocés (veure taules 5 i 6 de l'Annex).

El 1er trimestre de 2008 l'atur masculí representava el 44% del total, mentre que el 4rt trimestre de 2015 el percentatge es va situar en el 56%, esdevenint dominant en el municipi (veure taules 5 i 6 de l'Annex).

3.3. Evolució de l'atur per segments d'edat al municipi. 2008-2015

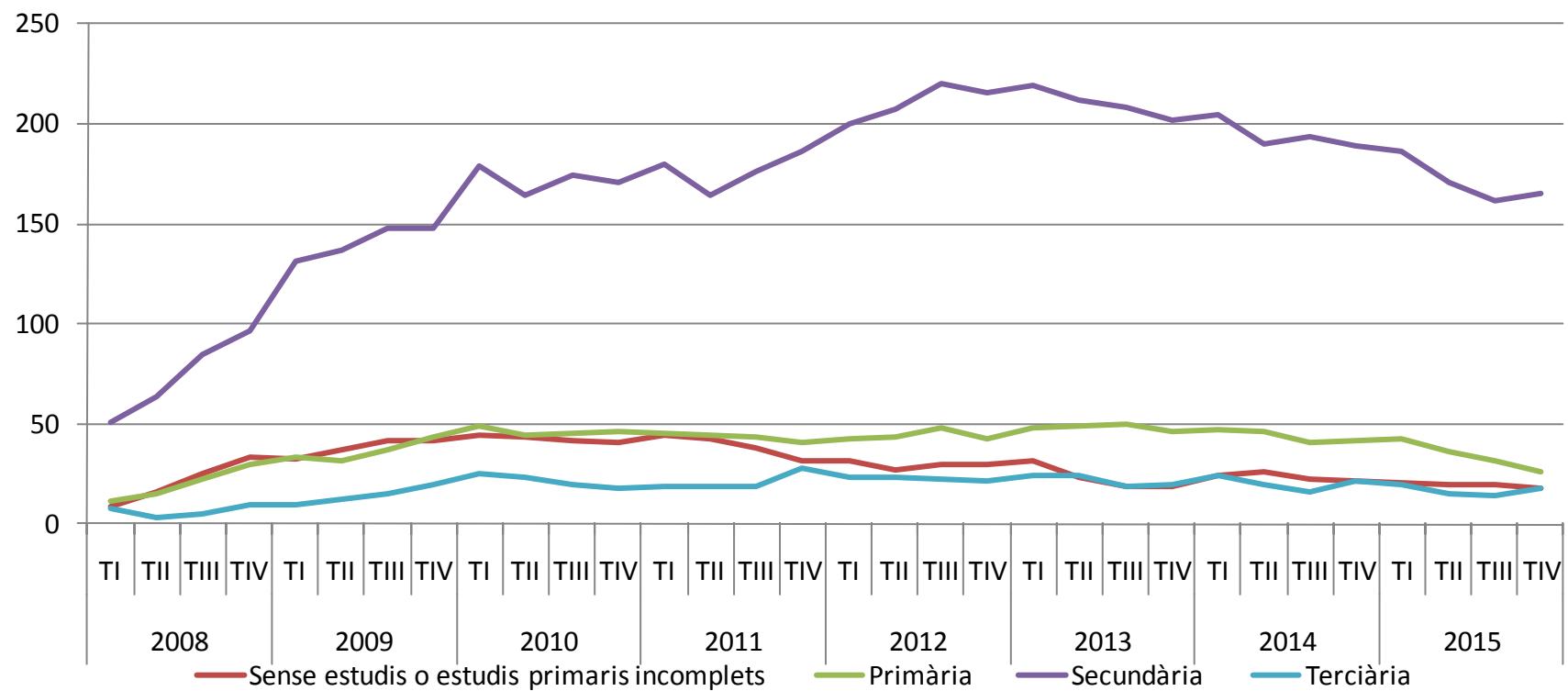


Font: elaboració pròpia a partir de les dades de l'Observatori d'Empresa i Ocupació de la Generalitat de Catalunya.

Els aturats de 50 anys o més, els quals sumen 79 persones el 4rt trimestre de 2015, constitueixen el grup més nombrós de desocupats. Tot i no ser el col·lectiu que va patir més durant els primers anys de crisi, ha seguit una tendència de progressiu augment, fet que representa un indicatiu de les dificultats que afronta el col·lectiu a l'hora de recol·locar-se. Per contra, les persones més joves (fins a 29 anys) han suportat millor l'impacte de la desocupació, i són a prop de recuperar els nivells previs a la crisi.

Les desocupacions del segment de 40 a 49 anys i del grup de persones d'entre 30 i 39 anys, se situen en una situació intermèdia entre els grups de més i de menys edat, tot i que les seves xifres s'acosten més a les d'aquest darrer col·lectiu (veure taules 5 i 6 de l'Annex).

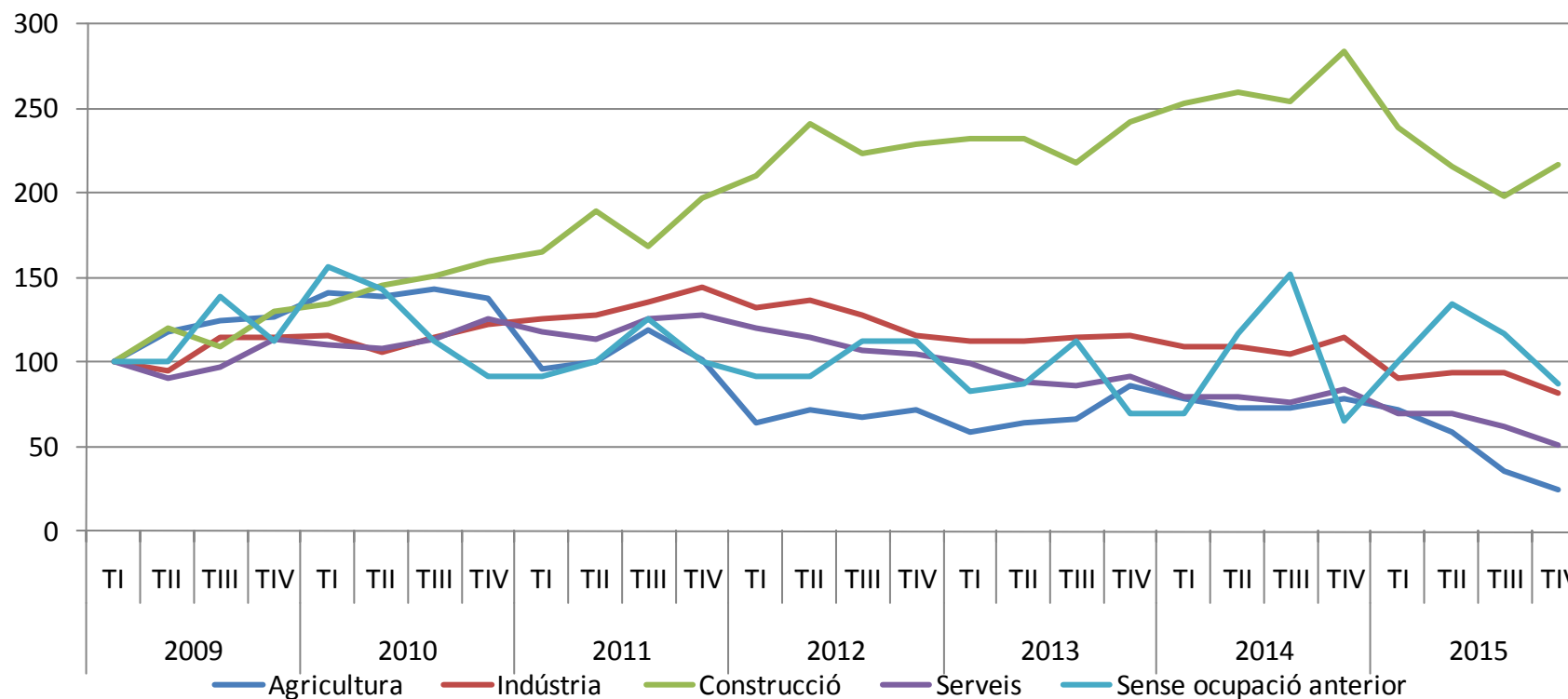
3.4. Comparativa de l'evolució de l'atur per nivell formatiu. 2008-2015



Font: elaboració pròpia a partir de les dades de l'Observatori d'Empresa i Ocupació de la Generalitat de Catalunya.

El grup amb un major nivell absolut de desocupació és el dels treballadors amb estudis de secundària, que se situa en les 165 persones aturades encara el 4rt trimestre de l'any 2015 (veure taules 11 i 12 de l'Annex).

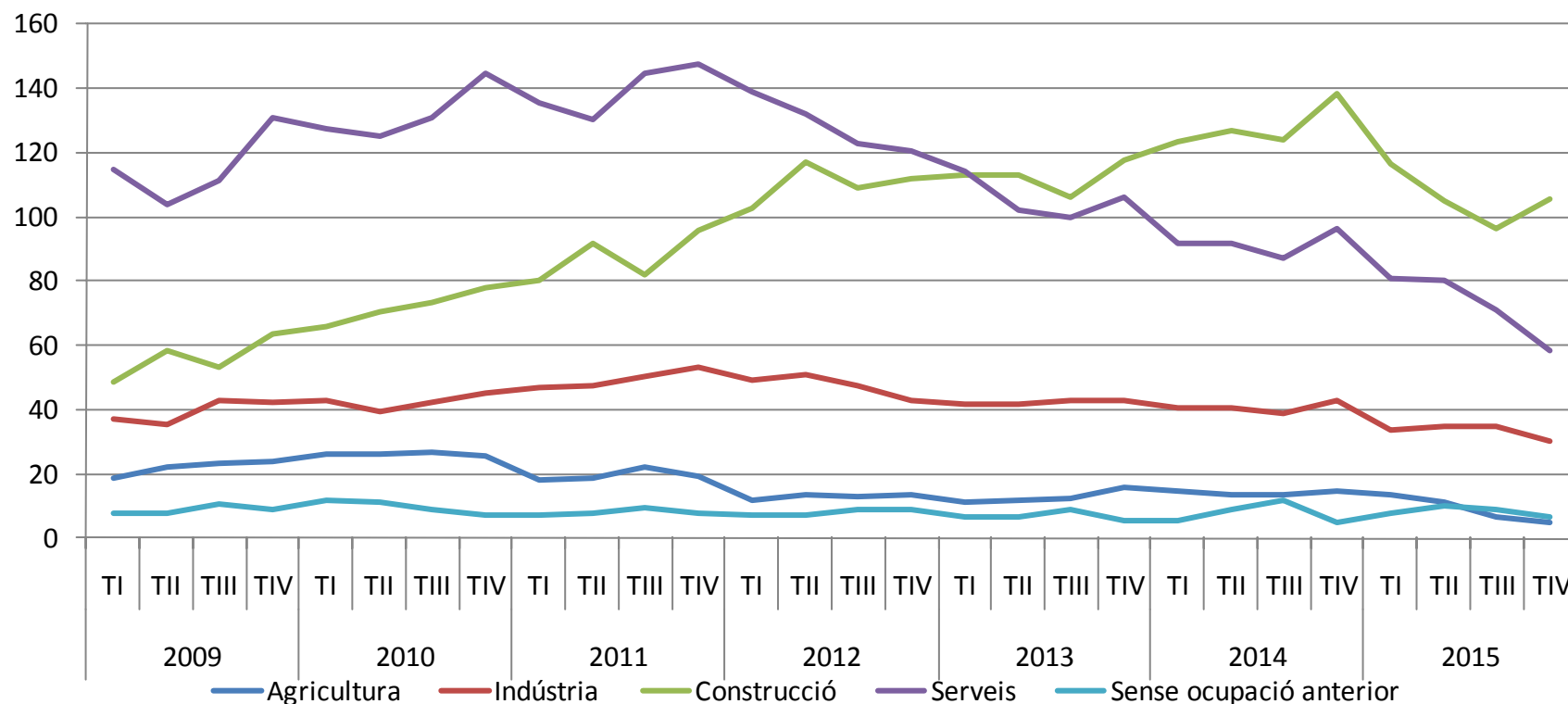
3.5. Comparativa de l'evolució de l'atur per sectors (any 2009=100). 2009-2015



Font: elaboració pròpia a partir de les dades de l'Observatori d'Empresa i Ocupació de la Generalitat de Catalunya.

La gràfica indica que des de l'any 2009, el sector de la construcció presenta el creixement proporcional més important de la desocupació. En contraposició a altres municipis, no s'observa un abandonament del sector per part dels seus aturats, a la recerca de feina en altres àmbits productius amb major dinamisme. En canvi, la resta de sectors presenten xifres d'aturats inferiors a les de 2009 (veure taules 7 i 8 de l'Annex).

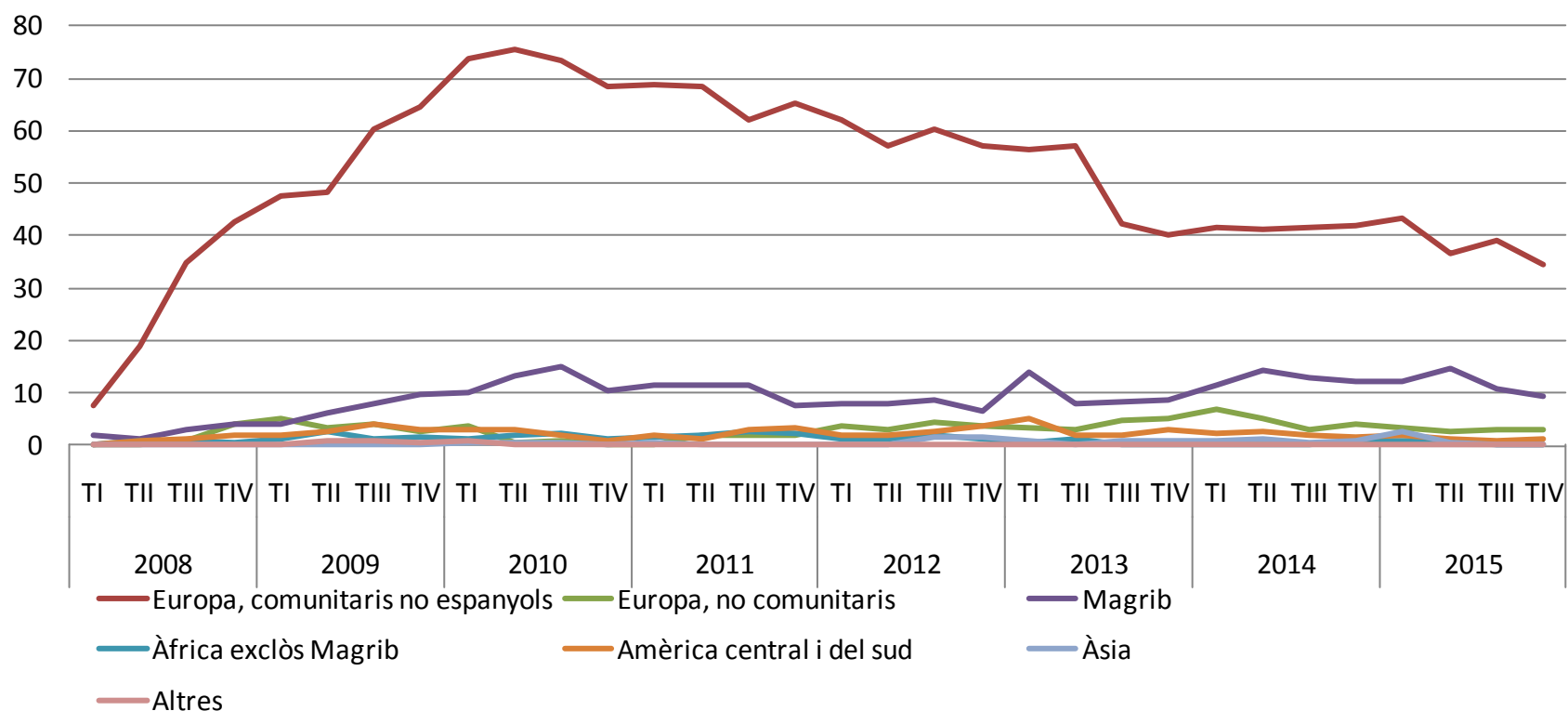
3.6. Comparativa de l'evolució de l'atur per sectors en nombres absoluts. 2009-2015



Font: elaboració pròpia a partir de les dades de l'Observatori d'Empresa i Ocupació de la Generalitat de Catalunya.

En xifres absolutes, el sector de la construcció és el que presenta un major volum de desocupació, amb 106 aturats el 4rt trimestre de 2015, seguit de lluny pel sector serveis, al qual sobrepassa el 2on trimestre de 2013. La gràfica no mostra grans increments de la desocupació en el municipi entre 2009 i 2015, perquè les dades de l'augment registrat l'any 2008 no són disponibles per sectors (veure taules 7 i 8 de l'Annex).

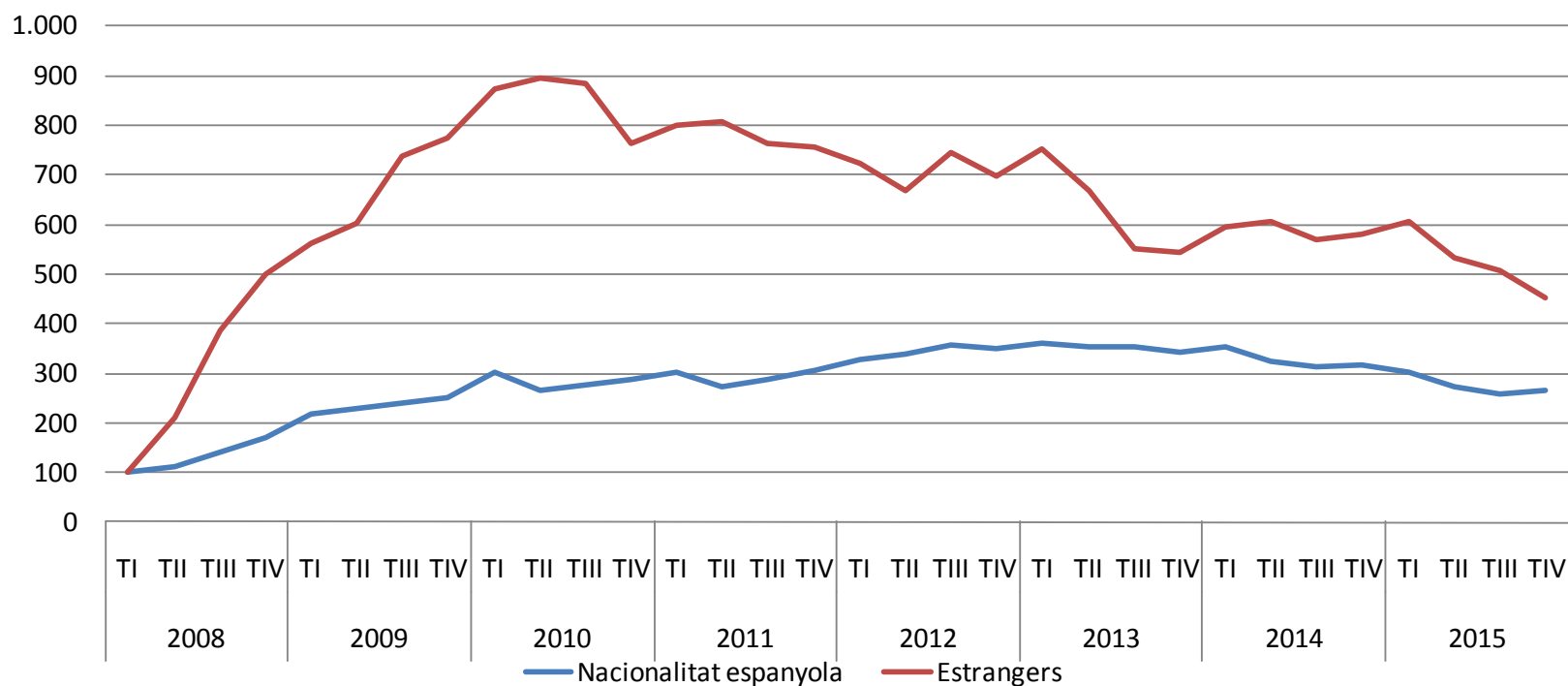
3.7. Evolució de l'atur per nacionalitats. 2008-2015



Font: elaboració pròpia a partir de les dades de l'Observatori d'Empresa i Ocupació de la Generalitat de Catalunya.

Els comunitaris no espanyols constitueixen el col·lectiu que suporta en major mesura l'atur estranger, seguits molt de lluny pels magrebins. El 4rt trimestre de 2015, el primer grup sumava un total de 35 desocupats, i representaven un 15% del total d'aturats del municipi, incloent-hi els espanyols (veure taules 9 i 10 de l'Annex).

3.8. Comparativa de l'evolució de l'atur entre espanyols i estrangers. 2008-2015

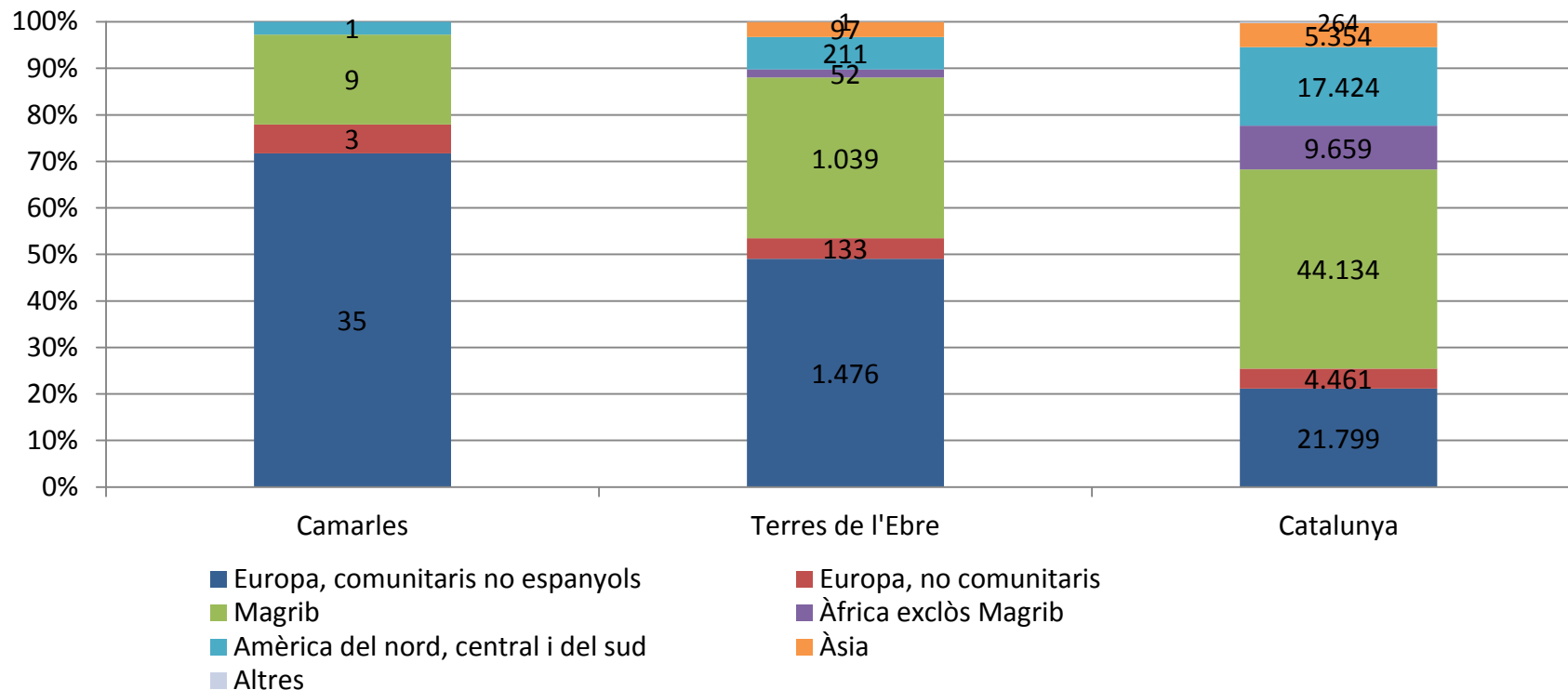


Font: elaboració pròpia a partir de les dades de l'Observatori d'Empresa i Ocupació de la Generalitat de Catalunya.

D'acord amb la gràfica, la incidència de l'atur ha recaigut proporcionalment amb més força sobre els treballadors estrangers que sobre els espanyols.

L'any 2010, l'atur estranger havia arribat a multiplicar-se per 9. A finals de 2015, el factor multiplicador s'havia moderat fins a 4,5 respecte la xifra prèvia a l'inici de la crisi, mentre que l'atur nacional era prop de 3 vegades superior (veure taules 9 i 10 de l'Annex).

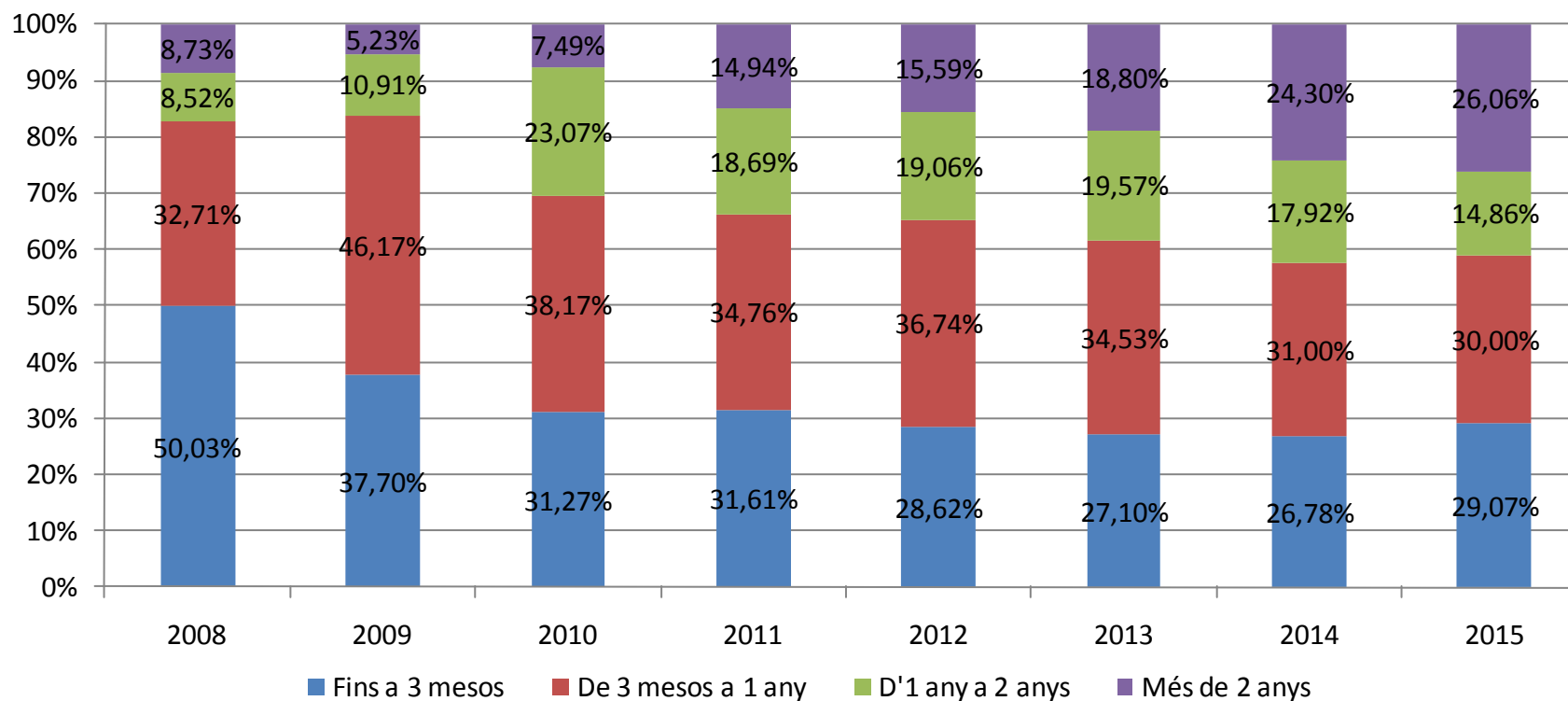
3.9. Comparativa de l'estructura percentual de l'atur per nacionalitats al municipi, les Terres de l'Ebre i Catalunya. 2015



Font: elaboració pròpia a partir de les dades de l'Observatori d'Empresa i Ocupació de la Generalitat de Catalunya.

Camarles presenta una distribució de l'atur per nacionalitats dominada pels comunitaris no espanyols, els quals concentren el 72% del total de l'atur estranger (49% a les Terres de l'Ebre). Els següents són els magrebins amb un 19% (35% a les Terres de l'Ebre) (veure taules 9 i 10 de l'Annex).

3.10. Distribució percentual dels aturats en funció del temps de durada. 2008-2015

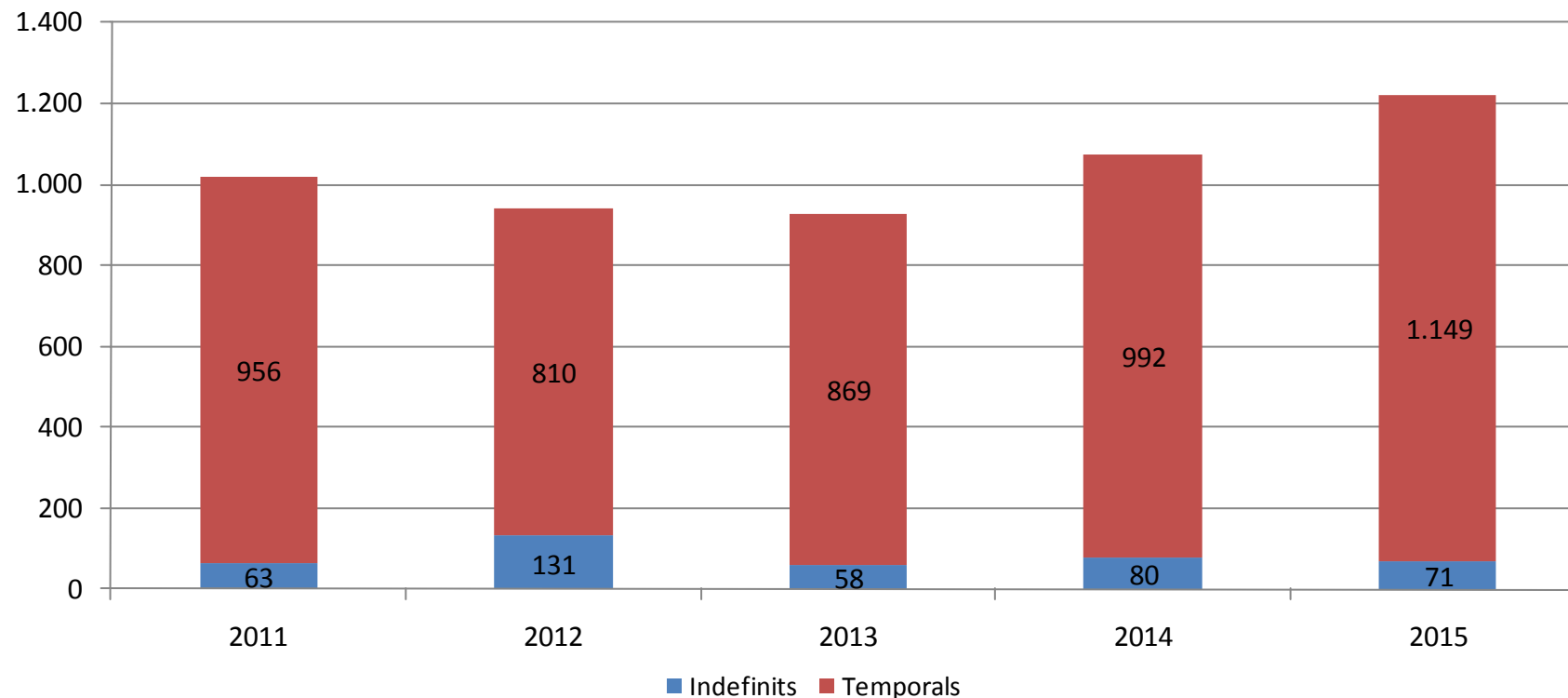


Font: elaboració pròpia a partir de les dades de l'Observatori d'Empresa i Ocupació de la Generalitat de Catalunya.

A mesura que la crisi ha avançat, el seu impacte s'ha traduït en una major incidència de l'atur de llarga durada. Mentre que els aturats que portaven més d'1 any sense trobar feina representaven un 17% sobre el total l'any 2008, el percentatge s'ha incrementat fins al 41% l'any 2015 (veure taules 11 i 12 de l'Annex).

4. Anàlisi de la contractació

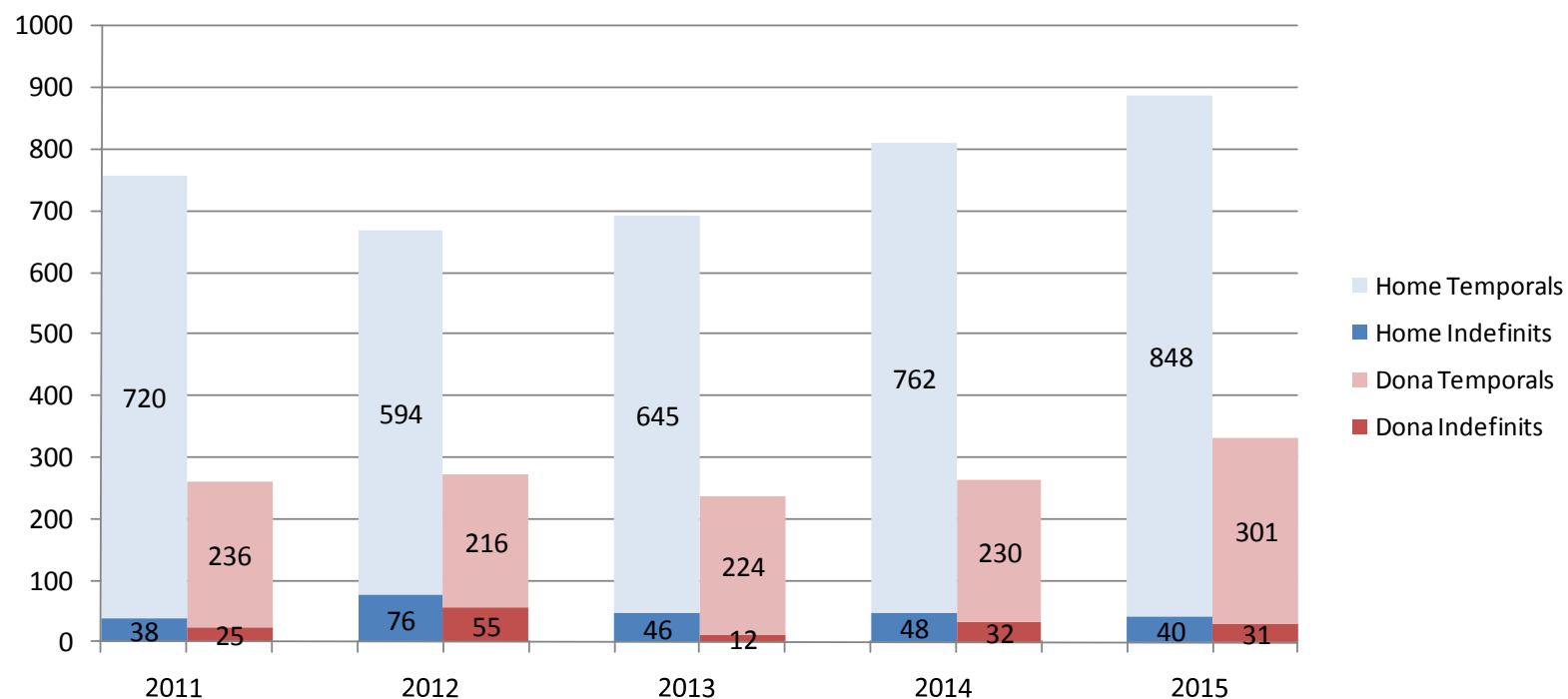
4.1. Evolució de la distribució de la contractació entre treballadors indefinits i temporals. 2011-2015



Font: elaboració pròpia a partir de les dades de l'Observatori d'Empresa i Ocupació de la Generalitat de Catalunya.

S'aprecia una recuperació del nombre de contractacions des de l'any 2013. L'any 2015 els nous contractes ja sumen 1.220, quantitat superior a la del 2011. Tal i com s'observa en el gràfic, la majoria dels nous contractes són temporals. El percentatge de nous contractes indefinits l'any 2015 és del 6% (veure taula 13 de l'Annex).

4.2. Evolució de la contractació indefinida i temporal per sexes. 2011-2015

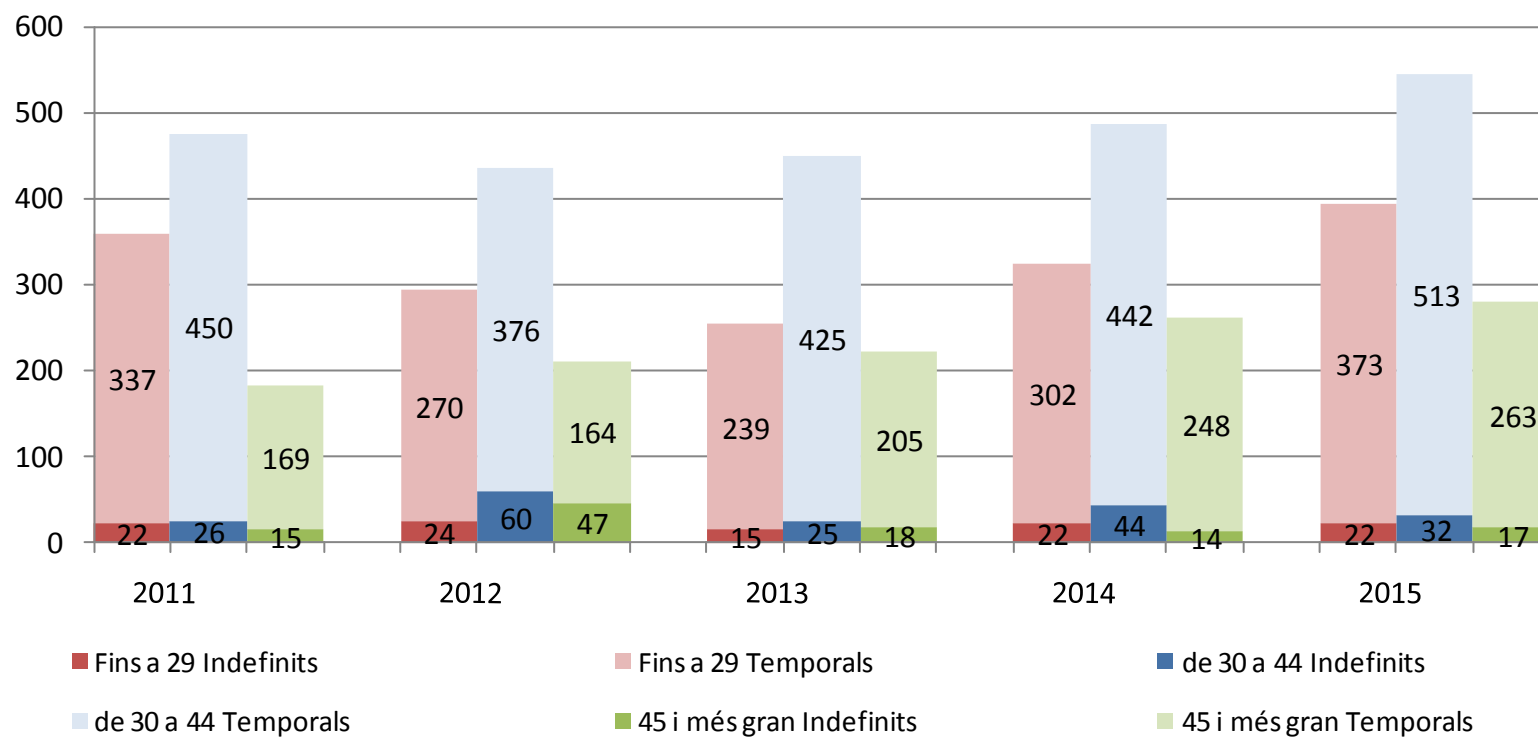


Font: elaboració pròpia a partir de les dades de l'Observatori d'Empresa i Ocupació de la Generalitat de Catalunya.

En nombres absoluts, la contractació total masculina supera àmpliament a la femenina tots els anys. Les diferències són més petites si només es té en consideració els contractes indefinits.

Per ambdós sexes, la contractació temporal té una presència molt superior a la indefinida. Les dones tenen una major proporció de contractes indefinits tots els anys, amb l'excepció de 2013. Així, el percentatge de contractes indefinits per als homes fou l'any 2015 del 4,5%, mentre que el percentatge per a les dones va arribar al 9,3% (veure taula 13 de l'Annex).

4.3. Evolució de la contractació indefinida i temporal per segments d'edat. 2011-2015

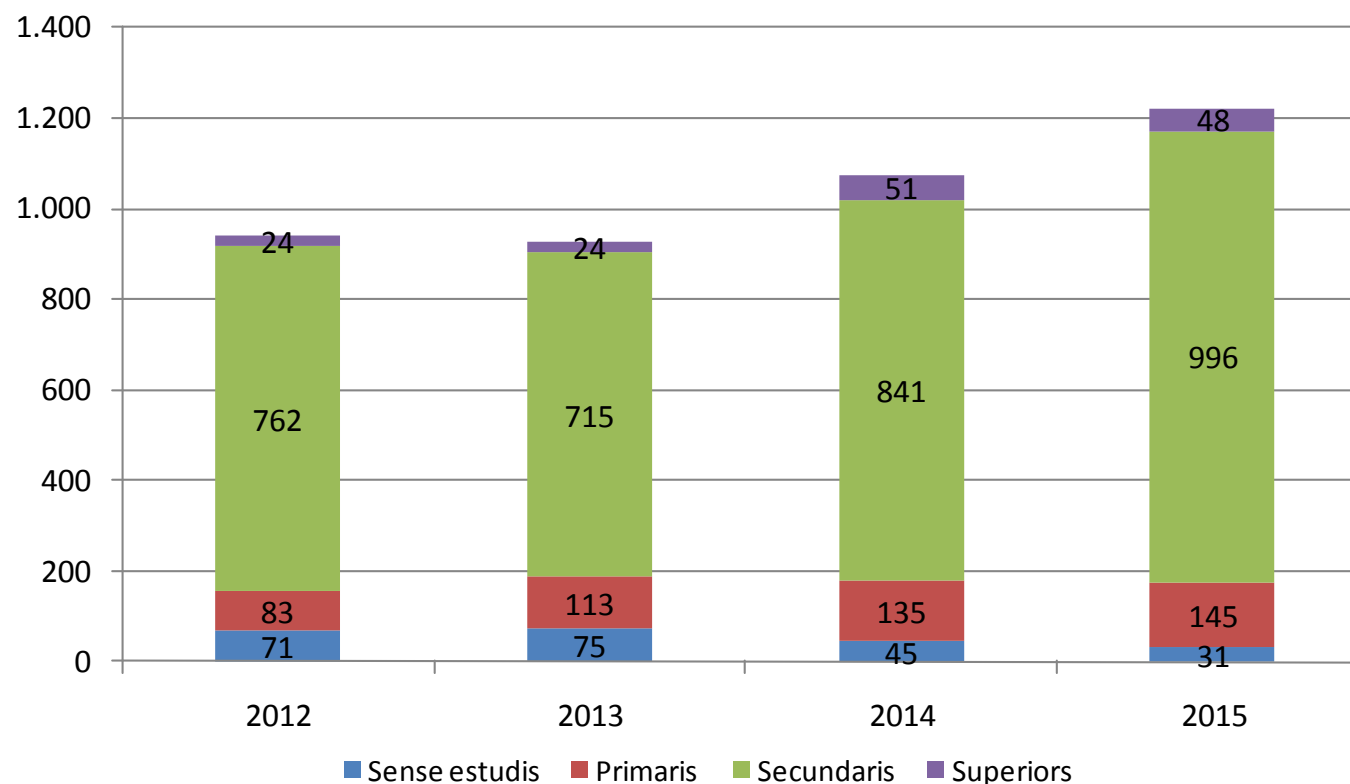


Font: elaboració pròpia a partir de les dades de l'Observatori d'Empresa i Ocupació de la Generalitat de Catalunya.

Els nous contractes es fan sobretot per als treballadors que no arriben als 45 anys.

En canvi, els nous contractes del col·lectiu de 45 o més anys representen un 23% sobre el total l'any 2015 (veure taula 13 de l'Annex).

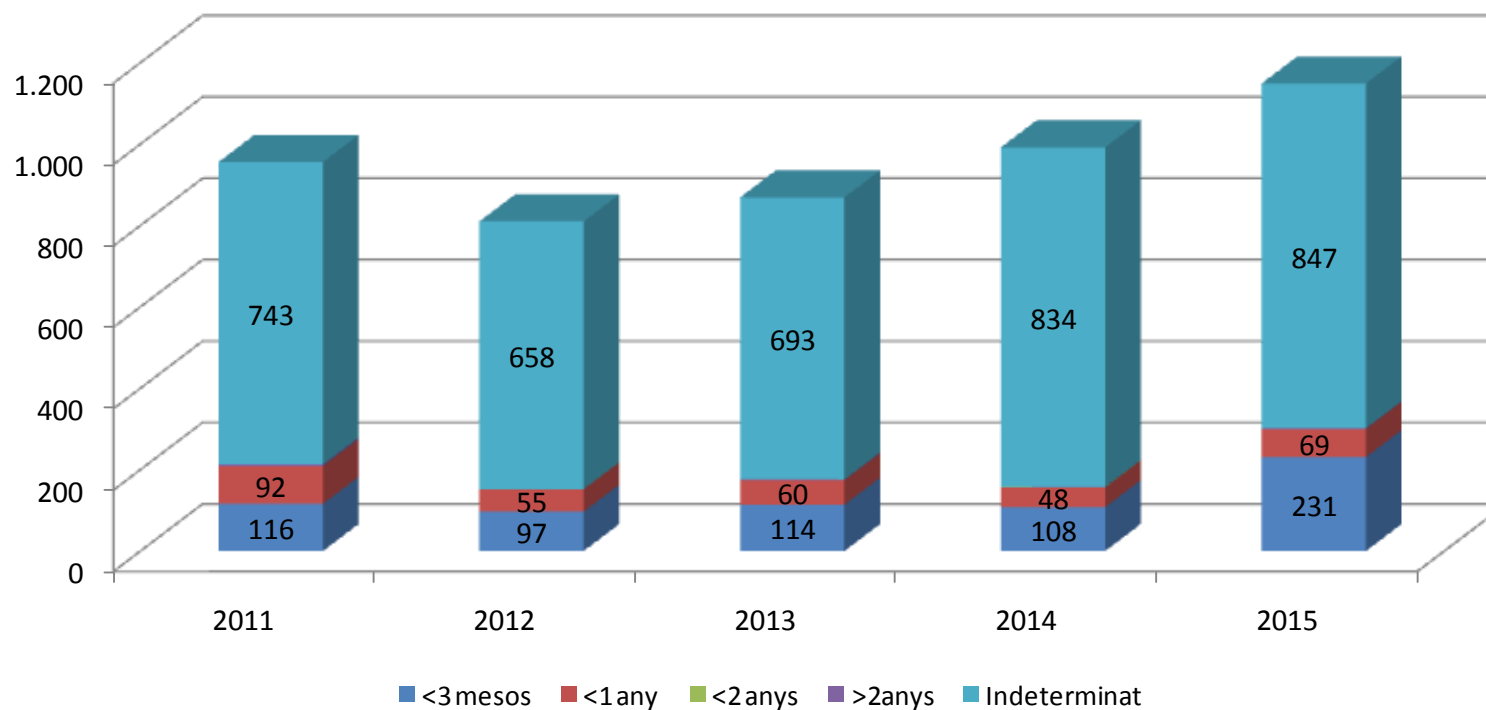
4.4. Evolució de la contractació per nivells formatius. 2011-2015



Font: elaboració pròpia a partir de les dades de l'Observatori d'Empresa i Ocupació de la Generalitat de Catalunya.

Les persones amb estudis de secundària concentren el 82% del total de nous contractes l'any 2015. Són seguits pel grup amb estudis primaris, amb un percentatge del 12% l'any 2015 (veure taula 14 de l'Annex).

4.5. Evolució de la durada dels contractes temporals. 2011-2015

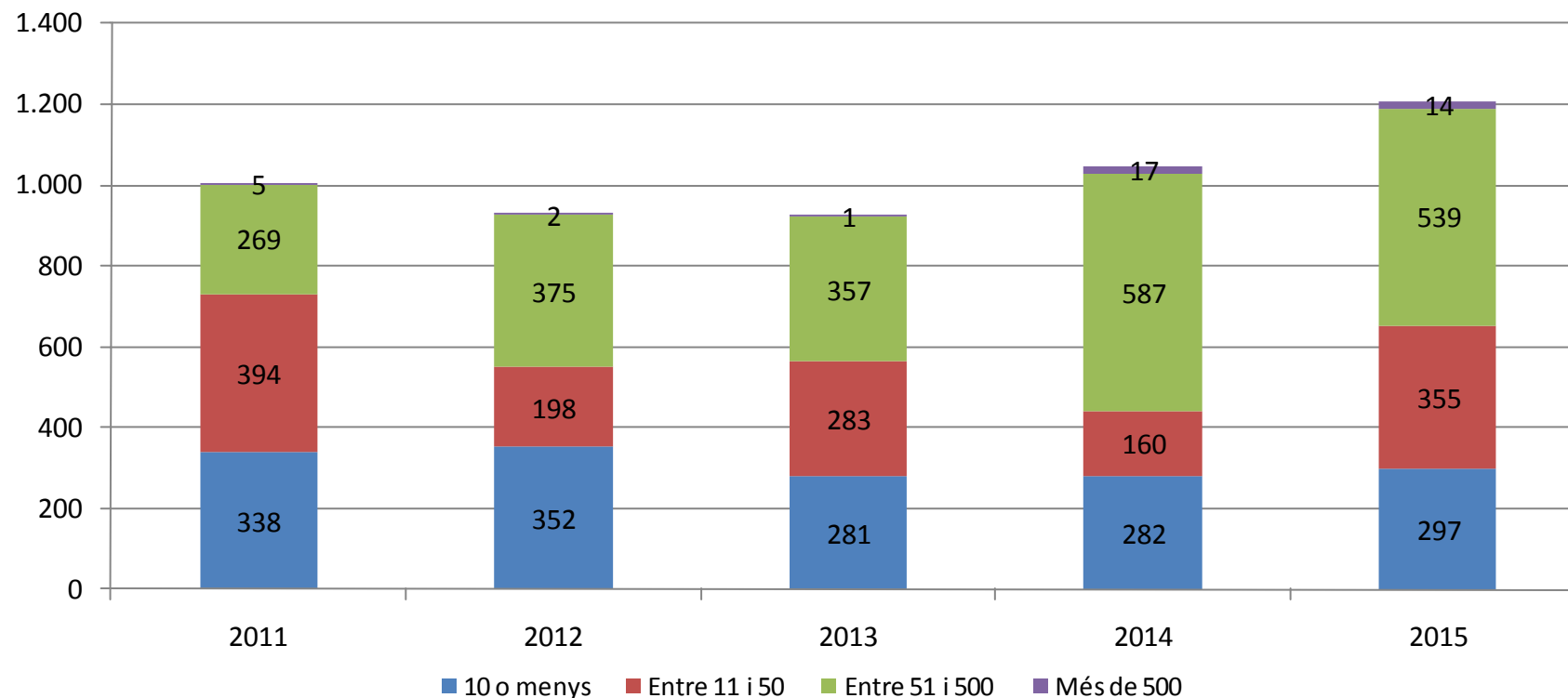


Font: elaboració pròpia a partir de les dades de l'Observatori d'Empresa i Ocupació de la Generalitat de Catalunya.

Els contractes temporals més freqüents són els que tenen una durada inferior als 3 mesos, i sobretot els que són de durada indeterminada.

El pes dels contractes inferiors als 3 mesos de durada l'any 2015 se situa en el 20%, mentre que els contractes de durada indeterminada l'any 2015 van concentrar el 74% sobre el total (veure taula 14 de l'Annex).

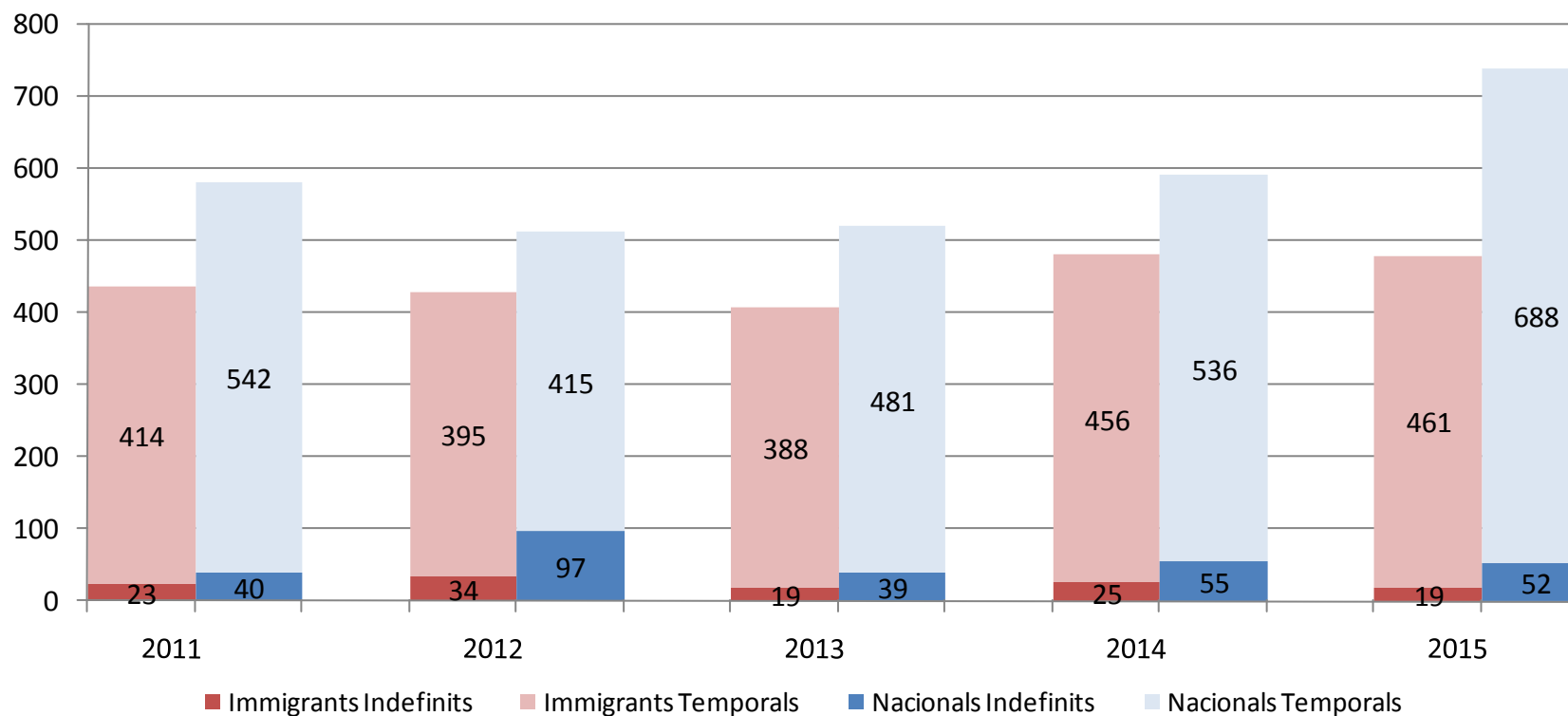
4.6. Evolució de la distribució de la contractació segons la grandària de les empreses. 2011-2015



Font: elaboració pròpia a partir de les dades de l'Observatori d'Empresa i Ocupació de la Generalitat de Catalunya.

Les empreses que generen un major volum de nous contractes són les que tenen entre 51 i 100 treballadors, amb l'excepció de l'any 2011. Tot i això, les empreses amb 50 o menys treballadors també mostren una notable capacitat de crear ocupació (veure taula 14 de l'Annex).

4.7. Evolució de la contractació indefinida i temporal per nacionalitat. 2011-2015



Font: elaboració pròpia a partir de les dades de l'Observatori d'Empresa i Ocupació de la Generalitat de Catalunya.

Entre 2011 i 2015, la contractació nacional guanya pes, ja que passa del 57% al 61% sobre el total (veure taula 14 de l'Annex).

Tant treballadors nacionals com estrangers es veuen sotmesos a altes quotes de temporalitat en els nous contractes. Els espanyols però, assoleixen un major percentatge de contractes indefinits cadascun dels anys (veure taula 14 de l'Annex).

5. Taules

Taula 1. Afiliacions a la Seguretat Social i règims de cotització de 2008 a 2011

		2008				2009				2010				2011			
		TI	TII	TIII	TIV	TI	TII	TIII	TIV	TI	TII	TIII	TIV	TI	TII	TIII	TIV
Afiliats																	
Afiliats ocupats al municipi	Dada absoluta	1.547	1.534	1.454	1.411	1.325	1.300	1.257	1.289	1.194	1.200	1.169	1.250	1.130	1.147	1.109	1.103
	Creix. Interanual					-14,35%	-15,25%	-13,55%	-8,65%	-9,89%	-7,69%	-7,00%	-3,03%	-5,36%	-4,42%	-5,13%	-11,76%
	Evolució Base=100	100,00	99,16	93,99	91,21	85,65	84,03	81,25	83,32	77,18	77,57	75,57	80,80	73,04	74,14	71,69	71,30
Afiliats residents al municipi	Dada absoluta																
	Creix. Interanual																
	Evolució Base=100																
Règim de cotització																	
Règim General	Dada absoluta	1.202	1.195	1.113	1.077	1.006	976	935	970	880	881	847	926	815	830	794	794
	Creix. Interanual					-16,31%	-18,33%	-15,99%	-9,94%	-12,52%	-9,73%	-9,41%	-4,54%	-7,39%	-5,79%	-6,26%	-14,25%
	% s/ total	77,70%	77,90%	76,55%	76,33%	75,92%	75,08%	74,38%	75,25%	73,70%	73,42%	72,46%	74,08%	72,12%	72,36%	71,60%	71,99%
	Evolució Base=100	100,00	99,42	92,60	89,60	83,69	81,20	77,79	80,70	73,21	73,29	70,47	77,04	67,80	69,05	66,06	66,06
Règim Especial	Dada absoluta	345	339	341	334	319	324	322	319	314	319	322	324	315	317	315	309
	Creix. Interanual					-7,54%	-4,42%	-5,57%	-4,49%	-1,57%	-1,54%	0,00%	1,57%	0,32%	-0,63%	-2,17%	-4,63%
	% s/ total	22,30%	22,10%	23,45%	23,67%	24,08%	24,92%	25,62%	24,75%	26,30%	26,58%	27,54%	25,92%	27,88%	27,64%	28,40%	28,01%
	Evolució Base=100	100,00	98,26	98,84	96,81	92,46	93,91	93,33	92,46	91,01	92,46	93,33	93,91	91,30	91,88	91,30	89,57

Font: elaboració pròpia a partir de les dades de l'Observatori d'Empresa i Ocupació de la Generalitat de Catalunya.

Taula 2. Afiliacions a la Seguretat Social i règims de cotització de 2012 a 2015

		2012				2013				2014				2015			
		TI	TII	TIII	TIV	TI	TII	TIII	TIV	TI	TII	TIII	TIV	TI	TII	TIII	TIV
Afiliats																	
Afiliats ocupats al municipi	Dada absoluta	1.027	1.060	1.005	1.070	1.028	1.066	1.018	1.065	1.080	1.059	1.011	1.074	1.105	1.078	1.112	1.165
	Creix. Interanual	-9,12%	-7,59%	-9,38%	-2,99%	0,10%	0,57%	1,29%	-0,47%	5,06%	-0,66%	-0,69%	0,85%	2,31%	1,79%	9,99%	8,47%
	Evolució Base=100	66,39	68,52	64,96	69,17	66,45	68,91	65,80	68,84	69,81	68,46	65,35	69,42	71,43	69,68	71,88	75,31
Afiliats residents al municipi	Dada absoluta	1.210	1.229	1.196	1.151	1.102	1.129	1.045	1.092	1.071	1.092	1.040	1.088	1.099	1.135	1.115	
	Creix. Interanual					-8,93%	-8,14%	-12,63%	-5,13%	-2,81%	-3,28%	-0,48%	-0,37%	2,61%	3,94%	7,21%	
	Evolució Base=100	100,00	101,57	98,84	95,12	91,07	93,31	86,36	90,25	88,51	90,25	85,95	89,92	90,83	93,80	92,15	
Règim de cotització																	
Règim General	Dada absoluta	719	751	697	758	722	755	713	767	780	755	716	775	805	780	813	870
	Creix. Interanual	-11,78%	-9,52%	-12,22%	-4,53%	0,42%	0,53%	2,30%	1,19%	8,03%	0,00%	0,42%	1,04%	3,21%	3,31%	13,55%	12,26%
	% s/ total	70,01%	70,85%	69,35%	70,84%	70,23%	70,83%	70,04%	72,02%	72,22%	71,29%	70,82%	72,16%	72,85%	72,36%	73,11%	74,68%
	Evolució Base=100	59,82	62,48	57,99	63,06	60,07	62,81	59,32	63,81	64,89	62,81	59,57	64,48	66,97	64,89	67,64	72,38
Règim Especial	Dada absoluta	308	309	308	312	306	311	305	298	300	304	295	299	300	298	299	295
	Creix. Interanual	-2,22%	-2,52%	-2,22%	0,97%	-0,65%	0,65%	-0,97%	-4,49%	-1,96%	-2,25%	-3,28%	0,34%	0,00%	-1,97%	1,36%	-1,34%
	% s/ total	29,99%	29,15%	30,65%	29,16%	29,77%	29,17%	29,96%	27,98%	27,78%	28,71%	29,18%	27,84%	27,15%	27,64%	26,89%	25,32%
	Evolució Base=100	89,28	89,57	89,28	90,43	88,70	90,14	88,41	86,38	86,96	88,12	85,51	86,67	86,96	86,38	86,67	85,51

Font: elaboració pròpia a partir de les dades de l'Observatori d'Empresa i Ocupació de la Generalitat de Catalunya.

Nota: les dades d'afiliats ocupats al municipi inclouen la suma dels afiliats dels règims general i especial, mentre que en el cas dels afiliats residents, s'inclou també la suma de la resta de règims.

Taula 3. Afiliacions a la Seguretat Social per sectors de 2008 a 2011

		2008				2009				2010				2011			
Sector		TI	TII	TIII	TIV	TI	TII	TIII	TIV	TI	TII	TIII	TIV	TI	TII	TIII	TIV
Agricultura	Dada absoluta	101	102	100	103	103	102	103	108	108	109	114	112	110	111	111	110
	Creix. Interanual					1,98%	0,00%	3,00%	4,85%	4,85%	6,86%	10,68%	3,70%	1,85%	1,83%	-2,63%	-1,79%
	% s/ total	6,53%	6,65%	6,88%	7,30%	7,77%	7,85%	8,19%	8,38%	9,05%	9,08%	9,75%	8,96%	9,73%	9,68%	10,01%	9,97%
	Aportació creixement					0,13%	0,00%	0,21%	0,35%	0,38%	0,54%	0,88%	0,31%	0,17%	0,17%	-0,26%	-0,16%
	Evolució Base=100	100,00	100,99	99,01	101,98	101,98	100,99	101,98	106,93	106,93	107,92	112,87	110,89	108,91	109,90	109,90	108,91
Indústria	Dada absoluta	479	487	476	525	436	405	414	462	402	380	363	426	333	315	307	346
	Creix. Interanual					-8,98%	-16,84%	-13,03%	-12,00%	-7,80%	-6,17%	-12,32%	-7,79%	-17,16%	-17,11%	-15,43%	-18,78%
	% s/ total	30,96%	31,75%	32,74%	37,21%	32,91%	31,15%	32,94%	35,84%	33,67%	31,67%	31,05%	34,08%	29,47%	27,46%	27,68%	31,37%
	Aportació creixement					-2,78%	-5,35%	-4,26%	-4,46%	-2,57%	-1,92%	-4,06%	-2,79%	-5,78%	-5,42%	-4,79%	-6,40%
	Evolució Base=100	100,00	101,67	99,37	109,60	91,02	84,55	86,43	96,45	83,92	79,33	75,78	88,94	69,52	65,76	64,09	72,23
Construcció	Dada absoluta	521	492	432	362	351	349	318	301	275	290	267	286	263	268	220	192
	Creix. Interanual					-32,63%	-29,07%	-26,39%	-16,85%	-21,65%	-16,91%	-16,04%	-4,98%	-4,36%	-7,59%	-17,60%	-32,87%
	% s/ total	33,68%	32,07%	29,71%	25,66%	26,49%	26,85%	25,30%	23,35%	23,03%	24,17%	22,84%	22,88%	23,27%	23,37%	19,84%	17,41%
	Aportació creixement					-10,99%	-9,32%	-7,84%	-4,32%	-5,74%	-4,54%	-4,06%	-1,16%	-1,01%	-1,83%	-4,02%	-7,52%
	Evolució Base=100	100,00	94,43	82,92	69,48	67,37	66,99	61,04	57,77	52,78	55,66	51,25	54,89	50,48	51,44	42,23	36,85
Serveis	Dada absoluta	446	453	446	421	435	444	422	418	409	421	425	426	424	453	471	455
	Creix. Interanual					-2,47%	-1,99%	-5,38%	-0,71%	-5,98%	-5,18%	0,71%	1,91%	3,67%	7,60%	10,82%	6,81%
	% s/ total	28,83%	29,53%	30,67%	29,84%	32,83%	34,15%	33,57%	32,43%	34,25%	35,08%	36,36%	34,08%	37,52%	39,49%	42,47%	41,25%
	Aportació creixement					-0,71%	-0,59%	-1,65%	-0,21%	-1,96%	-1,77%	0,24%	0,62%	1,26%	2,67%	3,93%	2,32%
	Evolució Base=100	100,00	101,57	100,00	94,39	97,53	99,55	94,62	93,72	91,70	94,39	95,29	95,52	95,07	101,57	105,61	102,02

Font: elaboració pròpia a partir de les dades de l'Observatori d'Empresa i Ocupació de la Generalitat de Catalunya.

Taula 4. Afiliacions a la Seguretat Social per sectors de 2012 a 2015

Sector		2012				2013				2014				2015			
		TI	TII	TIII	TIV	TI	TII	TIII	TIV	TI	TII	TIII	TIV	TI	TII	TIII	TIV
Agricultura	Dada absoluta	111	108	108	117	114	112	111	110	110	109	112	115	115	105	115	113
	Creix. Interanual	0,91%	-2,70%	-2,70%	6,36%	2,70%	3,70%	2,78%	-5,98%	-3,51%	-2,68%	0,90%	4,55%	4,55%	-3,67%	2,68%	-1,74%
	% s/ total	10,81%	10,19%	10,75%	10,93%	11,09%	10,51%	10,90%	10,33%	10,19%	10,29%	11,08%	10,71%	10,41%	9,74%	10,34%	9,70%
	Aportació creixement	0,09%	-0,26%	-0,27%	0,63%	0,29%	0,38%	0,30%	-0,65%	-0,39%	-0,28%	0,10%	0,47%	0,46%	-0,38%	0,30%	-0,19%
	Evolució Base=100	109,90	106,93	106,93	115,84	112,87	110,89	109,90	108,91	108,91	107,92	110,89	113,86	113,86	103,96	113,86	111,88
Indústria	Dada absoluta	262	328	300	297	268	310	319	285	339	328	302	284	344	329	343	346
	Creix. Interanual	-21,32%	4,13%	-2,28%	-14,16%	2,29%	-5,49%	6,33%	-4,04%	26,49%	5,81%	-5,33%	-0,35%	1,47%	0,30%	13,58%	21,83%
	% s/ total	25,51%	30,94%	29,85%	27,76%	26,07%	29,08%	31,34%	26,76%	31,39%	30,97%	29,87%	26,44%	31,13%	30,52%	30,85%	29,70%
	Aportació creixement	-6,28%	1,13%	-0,63%	-4,44%	0,58%	-1,70%	1,89%	-1,12%	6,91%	1,69%	-1,67%	-0,09%	0,46%	0,09%	4,06%	5,77%
	Evolució Base=100	54,70	68,48	62,63	62,00	55,95	64,72	66,60	59,50	70,77	68,48	63,05	59,29	71,82	68,68	71,61	72,23
Construcció	Dada absoluta	200	184	186	173	180	173	146	144	148	151	146	149	153	158	163	163
	Creix. Interanual	-23,95%	-31,34%	-15,45%	-9,90%	-10,00%	-5,98%	-21,51%	-16,76%	-17,78%	-12,72%	0,00%	3,47%	3,38%	4,64%	11,64%	9,40%
	% s/ total	19,47%	17,36%	18,51%	16,17%	17,51%	16,23%	14,34%	13,52%	13,70%	14,26%	14,44%	13,87%	13,85%	14,66%	14,66%	13,99%
	Aportació creixement	-5,58%	-7,32%	-3,07%	-1,72%	-1,95%	-1,04%	-3,98%	-2,71%	-3,11%	-2,06%	0,00%	0,47%	0,46%	0,66%	1,68%	1,30%
	Evolució Base=100	38,39	35,32	35,70	33,21	34,55	33,21	28,02	27,64	28,41	28,98	28,02	28,60	29,37	30,33	31,29	31,29
Serveis	Dada absoluta	454	440	411	483	466	471	442	526	483	471	451	526	493	486	491	543
	Creix. Interanual	7,08%	-2,87%	-12,74%	6,15%	2,64%	7,05%	7,54%	8,90%	3,65%	0,00%	2,04%	0,00%	2,07%	3,18%	8,87%	3,23%
	% s/ total	44,21%	41,51%	40,90%	45,14%	45,33%	44,18%	43,42%	49,39%	44,72%	44,48%	44,61%	48,98%	44,62%	45,08%	44,15%	46,61%
	Aportació creixement	2,65%	-1,13%	-5,41%	2,54%	1,17%	2,92%	3,08%	4,02%	1,65%	0,00%	0,88%	0,00%	0,93%	1,42%	3,96%	1,58%
	Evolució Base=100	101,79	98,65	92,15	108,30	104,48	105,61	99,10	117,94	108,30	105,61	101,12	117,94	110,54	108,97	110,09	121,75

Font: elaboració pròpia a partir de les dades de l'Observatori d'Empresa i Ocupació de la Generalitat de Catalunya.

Taula 5. Distribució de les persones aturades per sexe i edat de 2008 a 2011

		2008				2009				2010				2011			
		TI	TII	TIII	TIV	TI	TII	TIII	TIV	TI	TII	TIII	TIV	TI	TII	TIII	TIV
Total aturats	Dada absoluta	78	98	136	169	206	218	241	252	297	276	281	276	288	270	276	287
	Creix. Interanual					164,10%	122,45%	77,45%	48,92%	44,34%	26,45%	16,57%	9,54%	-3,14%	-2,18%	-2,01%	3,99%
	Evolució Base=100	100,00	125,64	174,36	216,67	264,10	279,49	309,40	322,65	381,20	353,42	360,68	353,42	369,23	345,73	353,42	367,52
Sexe																	
Homes	Dada absoluta	35	51	86	122	148	152	163	169	205	186	191	189	190	178	183	188
	% s/ total	44,44%	52,04%	63,48%	71,99%	71,84%	69,57%	67,68%	67,28%	68,83%	67,59%	68,01%	68,44%	65,97%	65,88%	66,51%	65,58%
	Creix. Interanual					326,92%	197,39%	89,19%	39,18%	38,29%	22,86%	17,14%	11,42%	-7,17%	-4,65%	-4,18%	-0,35%
	Evolució Base=100	100,00	147,12	249,04	350,96	426,92	437,50	471,15	488,46	590,38	537,50	551,92	544,23	548,08	512,50	528,85	542,31
Dones	Dada absoluta	43	47	50	47	58	66	78	82	93	89	90	87	98	92	92	99
	% s/ total	55,56%	47,96%	36,52%	28,01%	28,16%	30,43%	32,32%	32,72%	31,17%	32,41%	31,99%	31,56%	34,03%	34,12%	33,49%	34,42%
	Creix. Interanual					33,85%	41,13%	57,05%	73,94%	59,77%	34,67%	15,38%	5,67%	5,76%	2,99%	2,59%	13,41%
	Evolució Base=100	100,00	108,46	114,62	109,23	133,85	153,08	180,00	190,00	213,85	206,15	207,69	200,77	226,15	212,31	213,08	227,69
Edat																	
Fins a 29 anys	Dada absoluta	21	30	42	46	63	65	66	64	76	73	68	67	61	52	53	66
	% s/ total	26,50%	30,61%	30,64%	27,42%	30,42%	29,66%	27,49%	25,56%	25,56%	26,36%	24,05%	24,30%	21,18%	19,16%	19,11%	23,02%
	Creix. Interanual					203,23%	115,56%	59,20%	38,85%	21,28%	12,37%	2,01%	4,15%	-19,74%	-28,90%	-22,17%	-1,49%
	Evolució Base=100	100,00	145,16	201,61	224,19	303,23	312,90	320,97	311,29	367,74	351,61	327,42	324,19	295,16	250,00	254,84	319,35
De 30 a 39 anys	Dada absoluta	29	34	47	62	72	70	82	81	97	88	94	79	84	81	80	84
	% s/ total	37,61%	34,35%	34,80%	36,88%	35,11%	31,96%	33,84%	32,05%	32,74%	32,04%	33,41%	28,66%	29,28%	30,16%	29,02%	29,30%
	Creix. Interanual					146,59%	106,93%	72,54%	29,41%	34,56%	26,79%	15,10%	-2,07%	-13,36%	-7,92%	-14,89%	6,33%
	Evolució Base=100	100,00	114,77	161,36	212,50	246,59	237,50	278,41	275,00	331,82	301,14	320,45	269,32	287,50	277,27	272,73	286,36
De 40 a 49 anys	Dada absoluta	12	12	20	28	33	41	49	57	67	61	63	72	79	69	74	70
	% s/ total	15,38%	12,59%	14,71%	16,37%	16,18%	18,81%	20,17%	22,65%	22,53%	22,13%	22,39%	26,24%	27,31%	25,46%	26,96%	24,53%
	Creix. Interanual					177,78%	232,43%	143,33%	106,02%	101,00%	48,78%	29,45%	26,90%	17,41%	12,57%	17,99%	-2,76%
	Evolució Base=100	100,00	102,78	166,67	230,56	277,78	341,67	405,56	475,00	558,33	508,33	525,00	602,78	655,56	572,22	619,44	586,11
50 anys i més grans	Dada absoluta	16	22	27	33	38	43	45	50	57	54	57	57	64	68	69	66
	% s/ total	20,51%	22,45%	19,85%	19,33%	18,28%	19,57%	18,51%	19,74%	19,17%	19,47%	20,14%	20,80%	22,22%	25,22%	24,91%	23,14%
	Creix. Interanual					135,42%	93,94%	65,43%	52,04%	51,33%	25,78%	26,87%	15,44%	12,28%	26,71%	21,18%	15,70%
	Evolució Base=100	100,00	137,50	168,75	204,17	235,42	266,67	279,17	310,42	356,25	335,42	354,17	358,33	400,00	425,00	429,17	414,58

Font: elaboració pròpia a partir de les dades de l'Observatori d'Empresa i Ocupació de la Generalitat de Catalunya.

Taula 6. Distribució de les persones aturades per sexe i edat de 2012 a 2015

		2012				2013				2014				2015			
		TI	TII	TIII	TIV	TI	TII	TIII	TIV	TI	TII	TIII	TIV	TI	TII	TIII	TIV
Total aturats	Dada absoluta	297	300	320	310	324	309	296	288	301	282	272	274	269	241	227	227
	Creix. Interanual	3,24%	11,37%	16,20%	8,02%	8,86%	2,89%	-7,60%	-7,10%	-7,11%	-8,74%	-8,11%	-4,63%	-10,64%	-14,42%	-16,42%	-17,25%
	Evolució Base=100	381,20	385,04	410,68	397,01	414,96	396,15	379,49	368,80	385,47	361,54	348,72	351,71	344,44	309,40	291,45	291,03
Sexe																	
Homes	Dada absoluta	189	192	204	189	192	180	177	167	171	160	155	159	152	134	125	127
	% s/ total	63,57%	64,04%	63,68%	60,93%	59,42%	58,14%	59,91%	57,94%	56,98%	56,62%	57,11%	58,08%	56,58%	55,39%	55,13%	56,09%
	Creix. Interanual	-0,53%	8,26%	11,27%	0,35%	1,76%	-6,59%	-13,07%	-11,66%	-10,92%	-11,13%	-12,41%	-4,40%	-11,28%	-16,28%	-19,31%	-20,08%
	Evolució Base=100	545,19	554,81	588,46	544,23	554,81	518,27	511,54	480,77	494,23	460,58	448,08	459,62	438,46	385,58	361,54	367,31
Dones	Dada absoluta	108	108	116	121	131	129	119	121	129	122	117	115	117	108	102	100
	% s/ total	36,43%	35,96%	36,32%	39,07%	40,58%	41,86%	40,09%	42,06%	43,02%	43,38%	42,89%	41,92%	43,42%	44,61%	44,87%	43,91%
	Creix. Interanual	10,54%	17,39%	25,99%	22,64%	21,23%	19,75%	2,01%	0,00%	-1,52%	-5,41%	-1,69%	-4,96%	-9,79%	-11,99%	-12,57%	-13,33%
	Evolució Base=100	250,00	249,23	268,46	279,23	303,08	298,46	273,85	279,23	298,46	282,31	269,23	265,38	269,23	248,46	235,38	230,00
Edat																	
Fins a 29 anys	Dada absoluta	72	63	61	63	67	57	44	50	49	40	39	43	33	30	24	31
	% s/ total	24,33%	20,98%	19,15%	20,34%	20,70%	18,34%	14,86%	17,50%	16,41%	14,30%	14,22%	15,55%	12,16%	12,43%	10,41%	13,51%
	Creix. Interanual	18,58%	21,94%	16,46%	-4,55%	-7,37%	-10,05%	-28,26%	-20,11%	-26,37%	-28,82%	-12,12%	-15,23%	-33,78%	-25,62%	-38,79%	-28,13%
	Evolució Base=100	350,00	304,84	296,77	304,84	324,19	274,19	212,90	243,55	238,71	195,16	187,10	206,45	158,06	145,16	114,52	148,39
De 30 a 39 anys	Dada absoluta	85	86	99	91	88	83	74	76	75	72	70	69	73	62	56	55
	% s/ total	28,59%	28,75%	31,01%	29,49%	27,09%	26,75%	25,00%	26,42%	25,06%	25,65%	25,86%	25,03%	27,30%	25,69%	24,63%	24,08%
	Creix. Interanual	0,79%	6,15%	24,17%	8,73%	3,14%	-4,25%	-25,50%	-16,79%	-14,07%	-12,50%	-4,95%	-9,65%	-2,65%	-14,29%	-20,38%	-20,39%
	Evolució Base=100	289,77	294,32	338,64	311,36	298,86	281,82	252,27	259,09	256,82	246,59	239,77	234,09	250,00	211,36	190,91	186,36
De 40 a 49 anys	Dada absoluta	67	72	79	83	86	82	88	80	90	84	79	77	82	74	71	63
	% s/ total	22,53%	23,86%	24,77%	26,70%	26,67%	26,43%	29,73%	27,69%	29,93%	29,79%	29,17%	27,95%	30,52%	30,52%	31,38%	27,75%
	Creix. Interanual	-14,83%	4,37%	6,73%	17,54%	28,86%	13,95%	10,92%	-3,63%	4,25%	2,86%	-9,85%	-3,77%	-8,89%	-12,30%	-10,08%	-17,83%
	Evolució Base=100	558,33	597,22	661,11	688,89	719,44	680,56	733,33	663,89	750,00	700,00	661,11	638,89	683,33	613,89	594,44	525,00
50 anys i més grans	Dada absoluta	73	79	80	73	83	88	90	82	86	85	84	86	81	76	76	79
	% s/ total	24,55%	26,42%	25,08%	23,47%	25,54%	28,48%	30,41%	28,39%	28,60%	30,26%	30,76%	31,47%	30,02%	31,35%	33,58%	34,65%
	Creix. Interanual	14,06%	16,67%	16,99%	9,55%	13,24%	10,92%	12,03%	12,39%	4,03%	-3,03%	-7,04%	5,71%	-6,20%	-11,33%	-8,76%	-8,88%
	Evolució Base=100	456,25	495,83	502,08	454,17	516,67	550,00	562,50	510,42	537,50	533,33	522,92	539,58	504,17	472,92	477,08	491,67

Font: elaboració pròpia a partir de les dades de l'Observatori d'Empresa i Ocupació de la Generalitat de Catalunya.

Taula 7. Distribució de les persones aturades per sector de 2009 a 2011

		2009				2010				2011			
Sector		TI	TII	TIII	TIV	TI	TII	TIII	TIV	TI	TII	TIII	TIV
Agricultura	Dada absoluta	19	22	23	24	26	26	27	26	18	19	22	19
	% s/ total	9,06%	10,09%	9,67%	9,40%	8,86%	9,43%	9,48%	9,31%	6,25%	6,92%	8,10%	6,63%
	Creix. Interanual					41,07%	18,18%	14,29%	8,45%	-31,65%	-28,21%	-16,25%	-25,97%
	Aportació creixement					3,72%	1,83%	1,38%	0,79%	-2,80%	-2,66%	-1,54%	-2,42%
	Evolució Base=100	100,00	117,86	125,00	126,79	141,07	139,29	142,86	137,50	96,43	100,00	119,64	101,79
Indústria	Dada absoluta	37	35	43	42	43	39	42	45	47	47	50	53
	% s/ total	17,96%	16,21%	17,68%	16,82%	14,46%	14,27%	15,05%	16,44%	16,20%	17,55%	18,26%	18,60%
	Creix. Interanual					16,22%	11,32%	-0,78%	7,09%	8,53%	20,34%	18,90%	17,65%
	Aportació creixement					2,91%	1,83%	-0,14%	1,19%	1,23%	2,90%	2,84%	2,90%
	Evolució Base=100	100,00	95,50	115,32	114,41	116,22	106,31	114,41	122,52	126,13	127,93	136,04	144,14
Construcció	Dada absoluta	49	58	53	63	66	71	73	78	80	92	82	96
	% s/ total	23,62%	26,76%	22,10%	25,17%	22,09%	25,63%	26,07%	28,30%	27,89%	34,12%	29,75%	33,49%
	Creix. Interanual					34,93%	21,14%	37,50%	23,16%	22,34%	30,19%	11,82%	23,08%
	Aportació creixement					8,25%	5,66%	8,29%	5,83%	4,93%	7,74%	3,08%	6,53%
	Evolució Base=100	100,00	119,86	109,59	130,14	134,93	145,21	150,68	160,27	165,07	189,04	168,49	197,26
Serveis	Dada absoluta	115	104	111	131	127	125	131	145	136	130	145	148
	% s/ total	55,83%	47,71%	46,13%	51,92%	42,83%	45,34%	46,56%	52,48%	47,11%	48,33%	52,48%	51,51%
	Creix. Interanual					10,72%	20,19%	17,66%	10,71%	6,54%	4,27%	10,43%	2,07%
	Aportació creixement					5,99%	9,63%	8,15%	5,56%	2,80%	1,93%	4,86%	1,09%
	Evolució Base=100	100,00	90,43	96,81	113,62	110,72	108,70	113,91	125,80	117,97	113,33	125,80	128,41
Sense ocupació anterior	Dada absoluta	8	8	11	9	12	11	9	7	7	8	10	8
	% s/ total	3,72%	3,52%	4,42%	3,44%	4,04%	3,99%	3,08%	2,54%	2,43%	2,84%	3,51%	2,67%
	Creix. Interanual					56,52%	43,48%	-18,75%	-19,23%	-41,67%	-30,30%	11,54%	9,52%
	Aportació creixement					2,10%	1,53%	-0,83%	-0,66%	-1,68%	-1,21%	0,36%	0,24%
	Evolució Base=100	100,00	100,00	139,13	113,04	156,52	143,48	113,04	91,30	91,30	100,00	126,09	100,00

Font: elaboració pròpia a partir de les dades de l'Observatori d'Empresa i Ocupació de la Generalitat de Catalunya.

Taula 8. Distribució de les persones aturades per sector de 2012 a 2015

Sector		2012				2013				2014				2015			
		TI	TII	TIII	TIV	TI	TII	TIII	TIV	TI	TII	TIII	TIV	TI	TII	TIII	TIV
Agricultura	Dada absoluta	12	13	13	13	11	12	12	16	15	14	14	15	13	11	7	5
	% s/ total	4,04%	4,44%	3,95%	4,31%	3,40%	3,88%	4,17%	5,56%	4,88%	4,85%	5,02%	5,35%	4,96%	4,56%	2,93%	2,06%
	Creix. Interanual	-33,33%	-28,57%	-43,28%	-29,82%	-8,33%	-10,00%	-2,63%	20,00%	33,33%	13,89%	10,81%	-8,33%	-9,09%	-19,51%	-51,22%	-68,18%
	Aportació creixement	-2,08%	-1,98%	-3,51%	-1,98%	-0,34%	-0,44%	-0,10%	0,86%	1,13%	0,54%	0,45%	-0,46%	-0,44%	-0,95%	-2,57%	-3,65%
	Evolució Base=100	64,29	71,43	67,86	71,43	58,93	64,29	66,07	85,71	78,57	73,21	73,21	78,57	71,43	58,93	35,71	25,00
Indústria	Dada absoluta	49	51	47	43	42	42	43	43	40	40	39	43	34	35	35	30
	% s/ total	16,48%	16,87%	14,78%	13,89%	12,87%	13,48%	14,41%	14,95%	13,41%	14,30%	14,34%	15,55%	12,53%	14,36%	15,25%	13,36%
	Creix. Interanual	5,00%	7,04%	-5,96%	-19,38%	-14,97%	-17,76%	-9,86%	0,00%	-3,20%	-3,20%	-8,59%	-0,78%	-16,53%	-14,05%	-11,11%	-28,91%
	Aportació creixement	0,81%	1,24%	-1,09%	-3,60%	-2,47%	-3,00%	-1,46%	0,00%	-0,41%	-0,43%	-1,24%	-0,12%	-2,22%	-2,01%	-1,59%	-4,50%
	Evolució Base=100	132,43	136,94	127,93	116,22	112,61	112,61	115,32	116,22	109,01	109,01	105,41	115,32	90,99	93,69	93,69	81,98
Construcció	Dada absoluta	103	117	109	112	113	113	106	118	123	127	124	138	116	105	96	106
	% s/ total	34,53%	39,07%	34,03%	36,06%	35,02%	36,68%	35,92%	40,90%	41,02%	44,92%	45,59%	50,43%	43,30%	43,51%	42,38%	46,55%
	Creix. Interanual	27,80%	27,54%	32,93%	16,32%	10,39%	-3,41%	-2,45%	5,37%	8,82%	11,76%	16,61%	17,56%	-5,68%	-17,11%	-22,31%	-23,61%
	Aportació creixement	7,75%	9,39%	9,79%	5,47%	3,59%	-1,33%	-0,83%	1,94%	3,09%	4,31%	5,97%	7,18%	-2,33%	-7,68%	-10,17%	-11,91%
	Evolució Base=100	210,96	241,10	223,97	229,45	232,88	232,88	218,49	241,78	253,42	260,27	254,79	284,25	239,04	215,75	197,95	217,12
Serveis	Dada absoluta	139	132	123	121	114	102	100	106	92	92	87	97	81	80	71	59
	% s/ total	46,75%	43,95%	38,29%	38,97%	35,32%	33,01%	33,67%	36,85%	30,60%	32,51%	32,11%	35,24%	30,02%	33,29%	31,38%	25,84%
	Creix. Interanual	2,46%	1,28%	-15,21%	-18,28%	-17,75%	-22,73%	-18,75%	-12,15%	-19,53%	-10,13%	-12,37%	-8,81%	-12,32%	-12,36%	-18,32%	-39,31%
	Aportació creixement	1,16%	0,62%	-7,98%	-9,42%	-8,30%	-9,99%	-7,18%	-4,74%	-6,90%	-3,34%	-4,17%	-3,24%	-3,77%	-4,02%	-5,88%	-13,85%
	Evolució Base=100	120,87	114,78	106,67	104,93	99,42	88,70	86,67	92,17	80,00	79,71	75,94	84,06	70,14	69,86	62,03	51,01
Sense ocupació anterior	Dada absoluta	7	7	9	9	6	7	9	5	5	9	12	5	8	10	9	7
	% s/ total	2,35%	2,33%	2,71%	2,80%	1,96%	2,16%	2,93%	1,85%	1,77%	3,19%	4,29%	1,82%	2,85%	4,28%	3,96%	2,94%
	Creix. Interanual	0,00%	-8,70%	-10,34%	13,04%	-9,52%	-4,76%	0,00%	-38,46%	-15,79%	35,00%	34,62%	-6,25%	43,75%	14,81%	-22,86%	33,33%
	Aportació creixement	0,00%	-0,25%	-0,36%	0,35%	-0,22%	-0,11%	0,00%	-1,08%	-0,31%	0,76%	1,01%	-0,12%	0,78%	0,47%	-0,98%	0,61%
	Evolució Base=100	91,30	91,30	113,04	113,04	82,61	86,96	113,04	69,57	69,57	117,39	152,17	65,22	100,00	134,78	117,39	86,96

Font: elaboració pròpia a partir de les dades de l'Observatori d'Empresa i Ocupació de la Generalitat de Catalunya.

Taula 9. Distribució de les persones aturades per nacionalitat de 2008 a 2011

Nacionalitat	2008				2009				2010				2011				
	TI	TII	TIII	TIV	TI	TII	TIII	TIV	TI	TII	TIII	TIV	TI	TII	TIII	TIV	
Espanyols	Dada absoluta	67	76	95	116	146	154	163	169	204	180	187	194	203	184	194	206
	% s/ total	86,32%	77,21%	69,61%	68,44%	70,87%	70,49%	67,40%	67,15%	68,61%	65,30%	66,47%	70,50%	70,37%	68,11%	70,50%	71,86%
	Creix. Interanual					116,83%	103,08%	71,83%	46,11%	39,73%	17,14%	14,96%	14,99%	-0,65%	2,04%	3,92%	6,00%
	Evolució Base=100	100,00	112,38	140,59	171,78	216,83	228,22	241,58	250,99	302,97	267,33	277,72	288,61	300,99	272,77	288,61	305,94
Total estrangers	Dada absoluta	11	22	41	53	60	64	79	83	93	96	94	81	85	86	81	81
	% s/ total	13,68%	22,79%	30,39%	31,56%	29,13%	29,51%	32,60%	32,85%	31,39%	34,70%	33,53%	29,50%	29,63%	31,89%	29,50%	28,14%
	Creix. Interanual					462,50%	188,06%	90,32%	55,00%	55,56%	48,70%	19,92%	-1,61%	-8,57%	-10,10%	-13,78%	-0,82%
	Evolució Base=100	100,00	209,38	387,50	500,00	562,50	603,13	737,50	775,00	875,00	896,88	884,38	762,50	800,00	806,25	762,50	756,25
Europa, comunitaris no espanyols	Dada absoluta	8	19	35	43	48	48	60	65	74	76	73	68	69	69	62	65
	% s/ total	9,83%	19,39%	25,74%	25,25%	23,14%	22,17%	25,00%	25,70%	24,78%	27,45%	26,07%	24,79%	23,96%	25,46%	22,49%	22,79%
	Creix. Interanual					521,74%	154,39%	72,38%	51,56%	54,55%	56,55%	21,55%	5,67%	-6,33%	-9,25%	-15,45%	-4,39%
	Evolució Base=100	100,00	247,83	456,52	556,52	621,74	630,43	786,96	843,48	960,87	986,96	956,52	891,30	900,00	895,65	808,70	852,17
Europa, no comunitaris	Dada absoluta	0	0	1	4	5	3	4	3	4	1	1	0	0	2	2	2
	% s/ total	0,43%	0,00%	0,74%	2,37%	2,43%	1,53%	1,66%	1,06%	1,23%	0,24%	0,36%	0,12%	0,12%	0,74%	0,73%	0,70%
	Creix. Interanual					1400,00%	#! DIV/0!	300,00%	-33,33%	-26,67%	-80,00%	-75,00%	-87,50%	-90,91%	200,00%	100,00%	500,00%
	Evolució Base=100	100,00	-	300,00	1.200,00	1.500,00	1.000,00	1.200,00	800,00	1.100,00	200,00	300,00	100,00	100,00	600,00	600,00	600,00
Magrib	Dada absoluta	2	1	3	4	4	6	8	10	10	13	15	10	12	12	12	8
	% s/ total	2,56%	1,36%	2,21%	2,37%	1,94%	2,91%	3,31%	3,84%	3,36%	4,84%	5,33%	3,75%	4,05%	4,33%	4,23%	2,67%
	Creix. Interanual					100,00%	375,00%	166,67%	141,67%	150,00%	110,53%	87,50%	6,90%	16,67%	-12,50%	-22,22%	-25,81%
	Evolució Base=100	100,00	66,67	150,00	200,00	200,00	316,67	400,00	483,33	500,00	666,67	750,00	516,67	583,33	583,33	583,33	383,33
Àfrica, exclos Magrib	Dada absoluta	0	1	1	1	1	3	1	2	1	2	2	1	2	2	3	2
	% s/ total	0,43%	1,02%	0,74%	0,39%	0,65%	1,22%	0,55%	0,66%	0,45%	0,73%	0,83%	0,48%	0,58%	0,74%	0,97%	0,81%
	Creix. Interanual																
	Evolució Base=100																
Amèrica central i del sud	Dada absoluta	0	1	1	2	2	3	4	3	3	3	2	1	2	1	3	3
	% s/ total	0,43%	1,02%	0,98%	1,18%	0,97%	1,22%	1,66%	1,19%	1,01%	1,09%	0,71%	0,36%	0,69%	0,49%	1,09%	1,16%
	Creix. Interanual					500,00%	166,67%	200,00%	50,00%	50,00%	12,50%	-50,00%	-66,67%	-33,33%	-55,56%	50,00%	233,33%
	Evolució Base=100	100,00	300,00	400,00	600,00	600,00	800,00	1.200,00	900,00	900,00	900,00	600,00	300,00	600,00	400,00	900,00	1.000,00
Àsia	Dada absoluta	0	0	0	0	0	0	0	0	1	1	1	0	1	0	0	0
	% s/ total	0,00%	0,00%	0,00%	0,00%	0,00%	0,00%	0,00%	0,13%	0,22%	0,24%	0,24%	0,00%	0,23%	0,12%	0,00%	0,00%
	Creix. Interanual																
	Evolució Base=100																

Font: elaboració pròpia a partir de les dades de l'Observatori d'Empresa i Ocupació de la Generalitat de Catalunya.

Taula 10. Distribució de les persones aturades per nacionalitat de 2012 a 2015

		2012				2013				2014				2015			
Nacionalitat		TI	TII	TIII	TIV	TI	TII	TIII	TIV	TI	TII	TIII	TIV	TI	TII	TIII	TIV
Espanyols	Dada absoluta	220	229	241	235	243	238	237	230	237	217	211	212	204	184	173	179
	% s/ total	73,99%	76,25%	75,13%	76,00%	75,18%	76,91%	80,18%	79,84%	78,82%	77,07%	77,70%	77,40%	75,93%	76,38%	76,25%	78,71%
	Creix. Interanual	8,55%	24,68%	23,84%	14,24%	10,61%	3,78%	-1,39%	-2,41%	-2,60%	-8,56%	-10,96%	-7,55%	-13,92%	-15,18%	-17,98%	-15,86%
	Evolució Base=100	326,73	340,10	357,43	349,50	361,39	352,97	352,48	341,09	351,98	322,77	313,86	315,35	302,97	273,76	257,43	265,35
Total estrangers	Dada absoluta	77	71	80	74	80	71	59	58	64	65	61	62	65	57	54	48
	% s/ total	26,01%	23,75%	24,87%	24,00%	24,82%	23,09%	19,82%	20,16%	21,18%	22,93%	22,30%	22,60%	24,07%	23,62%	23,75%	21,29%
	Creix. Interanual	-9,38%	-17,05%	-2,05%	-7,85%	3,88%	0,00%	-26,36%	-21,97%	-20,75%	-9,35%	3,41%	6,90%	1,57%	-11,86%	-10,99%	-22,04%
	Evolució Base=100	725,00	668,75	746,88	696,88	753,13	668,75	550,00	543,75	596,88	606,25	568,75	581,25	606,25	534,38	506,25	453,13
Europa, comunitaris no espanyols	Dada absoluta	62	57	60	57	56	57	42	40	42	41	42	42	43	37	39	35
	% s/ total	20,85%	18,98%	18,83%	18,51%	17,40%	18,45%	14,30%	14,02%	13,86%	14,66%	15,32%	15,31%	16,13%	15,19%	17,16%	15,27%
	Creix. Interanual	-10,14%	-16,99%	-2,69%	-12,24%	-9,14%	0,00%	-29,83%	-29,65%	-26,04%	-27,49%	-1,57%	4,13%	4,00%	-11,29%	-6,40%	-17,46%
	Evolució Base=100	808,70	743,48	786,96	747,83	734,78	743,48	552,17	526,09	543,48	539,13	543,48	547,83	565,22	478,26	508,70	452,17
Europa, no comunitaris	Dada absoluta	4	3	4	4	3	3	5	5	7	5	3	4	3	3	3	3
	% s/ total	1,23%	1,00%	1,35%	1,18%	1,03%	0,97%	1,58%	1,74%	2,33%	1,77%	1,10%	1,46%	1,24%	1,10%	1,32%	1,32%
	Creix. Interanual	1000,00%	50,00%	116,67%	83,33%	-9,09%	0,00%	7,69%	36,36%	110,00%	66,67%	-35,71%	-20,00%	-52,38%	-46,67%		-25,00%
	Evolució Base=100	1.100,00	900,00	1.300,00	1.100,00	1.000,00	900,00	1.400,00	1.500,00	2.100,00	1.500,00	900,00	1.200,00	1.000,00	800,00	900,00	900,00
Magrib	Dada absoluta	8	8	9	7	14	8	8	9	12	14	13	12	12	15	11	9
	% s/ total	2,69%	2,66%	2,71%	2,15%	4,33%	2,59%	2,82%	3,01%	3,88%	5,08%	4,78%	4,50%	4,59%	6,08%	4,69%	4,11%
	Creix. Interanual	-31,43%	-31,43%	-25,71%	-13,04%	75,00%	0,00%	-3,85%	30,00%	-16,67%	79,17%	56,00%	42,31%	5,71%	2,33%	-17,95%	-24,32%
	Evolució Base=100	400,00	400,00	433,33	333,33	700,00	400,00	416,67	433,33	583,33	716,67	650,00	616,67	616,67	733,33	533,33	466,67
Àfrica, exclòs Magrib	Dada absoluta	1	1	2	1	1	1	0	0	0	0	0	1	1	1	0	0
	% s/ total	0,45%	0,44%	0,62%	0,43%	0,21%	0,43%	0,11%	0,00%	0,00%	0,00%	0,12%	0,36%	0,37%	0,41%	0,15%	0,00%
	Creix. Interanual																
	Evolució Base=100																
Amèrica central i del sud	Dada absoluta	2	2	3	4	5	2	2	3	2	3	2	2	2	1	1	1
	% s/ total	0,67%	0,67%	0,83%	1,18%	1,54%	0,65%	0,68%	1,04%	0,78%	0,95%	0,74%	0,61%	0,74%	0,55%	0,44%	0,59%
	Creix. Interanual			-11,11%	10,00%	150,00%	0,00%	-25,00%	-18,18%	-53,33%	33,33%	0,00%	-44,44%	-14,29%	-50,00%	-50,00%	-20,00%
	Evolució Base=100	600,00	600,00	800,00	1.100,00	1.500,00	600,00	600,00	900,00	700,00	800,00	600,00	500,00	600,00	400,00	300,00	400,00
Àsia	Dada absoluta	0	0	2	2	1	0	1	1	1	1	1	1	3	1	0	0
	% s/ total	0,11%	0,00%	0,52%	0,54%	0,31%	0,00%	0,34%	0,35%	0,33%	0,47%	0,25%	0,36%	0,99%	0,28%	0,00%	0,00%
	Creix. Interanual																
	Evolució Base=100																

Font: elaboració pròpia a partir de les dades de l'Observatori d'Empresa i Ocupació de la Generalitat de Catalunya.

Taula 11. Distribució dels aturats segons formació i durada de l'atur de 2008 a 2011

		2008				2009				2010				2011			
		TI	TII	TIII	TIV	TI	TII	TIII	TIV	TI	TII	TIII	TIV	TI	TII	TIII	TIV
Formació																	
Sense estudis o primària incompleta	Dada absoluta	8	16	25	33	33	37	42	41	44	44	42	41	44	42	38	32
	% s/ total	10,68%	16,33%	18,38%	19,53%	15,86%	16,82%	17,27%	16,42%	14,91%	15,84%	14,93%	14,75%	15,28%	15,70%	13,66%	11,16%
	Creix. Interanual					292,00%	129,17%	66,67%	25,25%	35,71%	19,09%	0,80%	-1,61%	-0,75%	-3,05%	-10,32%	-21,31%
	Evolució Base=100	100,00	192,00	300,00	396,00	392,00	440,00	500,00	496,00	532,00	524,00	504,00	488,00	528,00	508,00	452,00	384,00
Primària	Dada absoluta	12	15	22	30	33	32	37	43	49	45	45	47	45	44	43	40
	% s/ total	14,96%	15,31%	16,18%	17,75%	16,02%	14,68%	15,33%	17,22%	16,48%	16,20%	16,00%	16,93%	15,74%	16,44%	15,72%	14,07%
	Creix. Interanual					182,86%	113,33%	68,18%	44,44%	48,48%	39,58%	21,62%	7,69%	-7,48%	-0,75%	-3,70%	-13,57%
	Evolució Base=100	100,00	128,57	188,57	257,14	282,86	274,29	317,14	371,43	420,00	382,86	385,71	400,00	388,57	380,00	371,43	345,71
Secundària	Dada absoluta	51	64	84	96	131	137	148	148	179	164	174	170	180	164	176	187
	% s/ total	64,96%	64,97%	62,01%	57,00%	63,59%	62,69%	61,19%	58,68%	60,20%	59,49%	61,97%	61,79%	62,38%	60,82%	63,85%	65,12%
	Creix. Interanual					158,55%	114,66%	75,10%	53,29%	36,64%	20,00%	18,06%	15,35%	0,37%	0,00%	0,96%	9,59%
	Evolució Base=100	100,00	125,66	166,45	190,13	258,55	269,74	291,45	291,45	353,29	323,68	344,08	336,18	354,61	323,68	347,37	368,42
Terciària	Dada absoluta	7	3	5	10	9	13	15	19	25	23	20	18	19	19	19	28
	% s/ total	9,40%	3,40%	3,43%	5,72%	4,53%	5,81%	6,22%	7,68%	8,41%	8,46%	7,11%	6,53%	6,60%	7,05%	6,77%	9,65%
	Creix. Interanual					27,27%	280,00%	221,43%	100,00%	167,86%	84,21%	33,33%	-6,90%	-24,00%	-18,57%	-6,67%	53,70%
	Evolució Base=100	100,00	45,45	63,64	131,82	127,27	172,73	204,55	263,64	340,91	318,18	272,73	245,45	259,09	259,09	254,55	377,27
Durada de l'atur																	
Fins a 3 mesos	Dada absoluta	30	48	74	89	91	79	86	90	111	74	87	82	98	72	82	101
	% s/ total	38,46%	48,98%	54,41%	52,47%	44,01%	36,09%	35,64%	35,89%	37,22%	26,72%	30,81%	29,87%	34,14%	26,82%	29,75%	35,35%
	Creix. Interanual					202,22%	63,89%	16,22%	1,88%	22,06%	-6,36%	0,78%	-8,86%	-11,14%	-1,81%	-5,38%	23,08%
	Evolució Base=100	100,00	160,00	246,67	295,56	302,22	262,22	286,67	301,11	368,89	245,56	288,89	274,44	327,78	241,11	273,33	337,78
De 3 mesos a 1 any	Dada absoluta	26	31	41	59	94	113	111	104	114	114	105	99	94	108	97	90
	% s/ total	33,76%	31,97%	29,90%	34,91%	45,79%	51,99%	46,13%	41,46%	38,23%	41,23%	37,20%	36,03%	32,75%	39,93%	35,31%	31,40%
	Creix. Interanual					258,23%	261,70%	173,77%	76,84%	20,49%	0,29%	-5,99%	-4,79%	-17,01%	-5,28%	-7,01%	-9,40%
	Evolució Base=100	100,00	118,99	154,43	224,05	358,23	430,38	422,78	396,20	431,65	431,65	397,47	377,22	358,23	408,86	369,62	341,77
Entre i any i 2 anys	Dada absoluta	10	7	12	12	10	14	32	44	60	73	65	63	58	49	51	51
	% s/ total	13,25%	7,14%	8,58%	7,10%	4,69%	6,57%	13,12%	17,62%	20,18%	26,36%	22,99%	22,97%	20,25%	18,17%	18,50%	17,79%
	Creix. Interanual					-6,45%	104,76%	171,43%	269,44%	520,69%	406,98%	104,21%	42,86%	-2,78%	-32,57%	-21,13%	-19,47%
	Evolució Base=100	100,00	67,74	112,90	116,13	93,55	138,71	306,45	429,03	580,65	703,23	625,81	612,90	564,52	474,19	493,55	493,55
Més de 2 anys	Dada absoluta	11	12	10	9	11	12	12	13	13	16	25	31	37	41	45	44
	% s/ total	14,53%	11,90%	7,11%	5,52%	5,50%	5,35%	5,11%	5,03%	4,37%	5,68%	9,00%	11,12%	12,85%	15,08%	16,44%	15,47%
	Creix. Interanual					0,00%	0,00%	27,59%	35,71%	14,71%	34,29%	105,41%	142,11%	184,62%	159,57%	78,95%	44,57%
	Evolució Base=100	100,00	102,94	85,29	82,35	100,00	102,94	108,82	111,76	114,71	138,24	223,53	270,59	326,47	358,82	400,00	391,18

Font: elaboració pròpia a partir de les dades de l'Observatori d'Empresa i Ocupació de la Generalitat de Catalunya.

Taula 12. Distribució dels aturats segons formació i durada de l'atur de 2012 a 2015

		2012				2013				2014				2015			
		TI	TII	TIII	TIV	TI	TII	TIII	TIV	TI	TII	TIII	TIV	TI	TII	TIII	TIV
Formació																	
Sense estudis o primària incompleta	Dada absoluta	32	27	30	30	31	23	18	19	25	26	22	22	21	19	20	18
	% s/ total	10,65%	8,99%	9,26%	9,58%	9,68%	7,44%	6,19%	6,60%	8,20%	9,22%	8,21%	7,90%	7,69%	8,01%	8,65%	7,78%
	Creix. Interanual	-28,03%	-36,22%	-21,24%	-7,29%	-1,05%	-14,81%	-38,20%	-35,96%	-21,28%	13,04%	21,82%	14,04%	-16,22%	-25,64%	-11,94%	-18,46%
	Evolució Base=100	380,00	324,00	356,00	356,00	376,00	276,00	220,00	228,00	296,00	312,00	268,00	260,00	248,00	232,00	236,00	212,00
Primària	Dada absoluta	42	43	48	42	48	49	50	47	47	46	41	42	43	36	31	26
	% s/ total	14,24%	14,43%	14,88%	13,67%	14,93%	15,86%	17,00%	16,22%	15,63%	16,31%	14,95%	15,31%	15,88%	14,92%	13,78%	11,45%
	Creix. Interanual	-6,62%	-2,26%	10,00%	4,96%	14,17%	13,08%	5,59%	10,24%	-2,76%	-6,12%	-19,21%	-10,00%	-9,22%	-21,74%	-22,95%	-38,10%
	Evolució Base=100	362,86	371,43	408,57	362,86	414,29	420,00	431,43	400,00	402,86	394,29	348,57	360,00	365,71	308,57	268,57	222,86
Secundària	Dada absoluta	200	207	220	216	220	212	209	202	205	190	193	189	186	171	162	165
	% s/ total	67,38%	68,92%	68,78%	69,75%	67,87%	68,72%	70,50%	70,34%	68,07%	67,49%	71,08%	68,89%	69,23%	70,72%	71,26%	72,83%
	Creix. Interanual	11,50%	26,22%	25,19%	15,71%	9,65%	2,58%	-5,30%	-6,33%	-6,83%	-10,36%	-7,35%	-6,59%	-9,12%	-10,33%	-16,21%	-12,52%
	Evolució Base=100	395,39	408,55	434,87	426,32	433,55	419,08	411,84	399,34	403,95	375,66	381,58	373,03	367,11	336,84	319,74	326,32
Terciària	Dada absoluta	23	23	23	22	24	25	19	20	24	20	16	22	19	15	14	18
	% s/ total	7,74%	7,66%	7,08%	7,00%	7,52%	7,98%	6,31%	6,84%	8,09%	6,97%	5,76%	7,90%	7,20%	6,35%	6,30%	7,93%
	Creix. Interanual	21,05%	21,05%	21,43%	-21,69%	5,80%	7,25%	-17,65%	-9,23%	0,00%	-20,27%	-16,07%	10,17%	-20,55%	-22,03%	-8,51%	-16,92%
	Evolució Base=100	313,64	313,64	309,09	295,45	331,82	336,36	254,55	268,18	331,82	268,18	213,64	295,45	263,64	209,09	195,45	245,45
Durada de l'atur																	
Fins a 3 mesos	Dada absoluta	90	93	84	84	93	75	83	78	82	66	75	79	72	62	72	75
	% s/ total	30,38%	30,85%	26,33%	27,13%	28,84%	24,27%	28,04%	27,23%	27,16%	23,52%	27,57%	28,92%	26,80%	25,55%	31,67%	32,89%
	Creix. Interanual	-8,14%	28,11%	2,85%	-17,11%	3,32%	-19,06%	-1,58%	-6,75%	-12,50%	-11,56%	-9,64%	1,28%	-11,84%	-7,04%	-4,00%	-5,88%
	Evolució Base=100	301,11	308,89	281,11	280,00	311,11	250,00	276,67	261,11	272,22	221,11	250,00	264,44	240,00	205,56	240,00	248,89
De 3 mesos a 1 any	Dada absoluta	108	107	126	110	120	124	94	82	93	94	84	79	86	82	63	58
	% s/ total	36,43%	35,52%	39,33%	35,52%	37,08%	40,24%	31,64%	28,51%	30,82%	33,45%	31,00%	28,68%	31,89%	34,12%	27,86%	25,55%
	Creix. Interanual	14,84%	-0,93%	29,45%	22,22%	10,77%	16,56%	-25,66%	-25,45%	-22,78%	-24,13%	-9,96%	-4,07%	-7,55%	-12,72%	-24,90%	-26,27%
	Evolució Base=100	411,39	405,06	478,48	417,72	455,70	472,15	355,70	311,39	351,90	358,23	320,25	298,73	325,32	312,66	240,51	220,25
Entre i any i 2 anys	Dada absoluta	52	55	61	66	57	55	59	67	66	57	41	39	36	33	37	37
	% s/ total	17,60%	18,31%	18,94%	21,31%	17,71%	17,91%	19,82%	23,17%	21,84%	20,09%	15,07%	14,22%	13,52%	13,67%	16,28%	16,30%
	Creix. Interanual	-10,29%	12,24%	18,95%	29,41%	9,55%	0,61%	-3,30%	1,01%	14,53%	2,41%	-30,11%	-41,50%	-44,67%	-41,76%	-9,76%	-5,13%
	Evolució Base=100	506,45	532,26	587,10	638,71	554,84	535,48	567,74	645,16	635,48	548,39	396,77	377,42	351,61	319,35	358,06	358,06
Més de 2 anys	Dada absoluta	46	46	49	50	53	54	61	61	61	65	72	77	75	64	55	57
	% s/ total	15,58%	15,32%	15,40%	16,04%	16,37%	17,58%	20,50%	21,09%	20,18%	22,93%	26,35%	28,19%	27,79%	26,66%	24,19%	25,26%
	Creix. Interanual	25,23%	13,11%	8,82%	12,03%	14,39%	18,12%	22,97%	22,15%	14,47%	19,02%	18,13%	27,47%	23,08%	-0,52%	-23,26%	-25,86%
	Evolució Base=100	408,82	405,88	435,29	438,24	467,65	479,41	535,29	535,29	535,29	570,59	632,35	682,35	658,82	567,65	485,29	505,88

Font: elaboració pròpia a partir de les dades de l'Observatori d'Empresa i Ocupació de la Generalitat de Catalunya.

Taula 13. Contractació per sexe, edat i nacionalitat de 2011 a 2015

		Dades absolutes					Percentatge s/ total					Evolució				Any base=100				
		2011	2012	2013	2014	2015	2011	2012	2013	2014	2015	11-12	12-13	13-14	14-15	2011	2012	2013	2014	2015
Total	Indefinits	63	131	58	80	71	6,18%	13,92%	6,26%	7,46%	5,82%	107,94%	-55,73%	37,93%	-11,25%	100,00	207,94	92,06	126,98	112,70
	Temporals	956	810	869	992	1.149	93,82%	86,08%	93,74%	92,54%	94,18%	-15,27%	7,28%	14,15%	15,83%	100,00	84,73	90,90	103,77	120,19
	Total	1.019	941	927	1.072	1.220	100,00%	100,00%	100,00%	100,00%	100,00%	-7,65%	-1,49%	15,64%	13,81%	100,00	92,35	90,97	105,20	119,73
Sexe																				
Home	Indefinits	38	76	46	48	40	3,73%	8,08%	4,96%	4,48%	3,28%	100,00%	-39,47%	4,35%	-16,67%	100,00	200,00	121,05	126,32	105,26
	Temporals	720	594	645	762	848	70,66%	63,12%	69,58%	71,08%	69,51%	-17,50%	8,59%	18,14%	11,29%	100,00	82,50	89,58	105,83	117,78
	Total	758	670	691	810	888	74,39%	71,20%	74,54%	75,56%	72,79%	-11,61%	3,13%	17,22%	9,63%	100,00	88,39	91,16	106,86	117,15
Dona	Indefinits	25	55	12	32	31	2,45%	5,84%	1,29%	2,99%	2,54%	120,00%	-78,18%	166,67%	-3,13%	100,00	220,00	48,00	128,00	124,00
	Temporals	236	216	224	230	301	23,16%	22,95%	24,16%	21,46%	24,67%	-8,47%	3,70%	2,68%	30,87%	100,00	91,53	94,92	97,46	127,54
	Total	261	271	236	262	332	25,61%	28,80%	25,46%	24,44%	27,21%	3,83%	-12,92%	11,02%	26,72%	100,00	103,83	90,42	100,38	127,20
Edat																				
Fins 29 anys	Indefinits	22	24	15	22	22	2,16%	2,55%	1,62%	2,05%	1,80%	9,09%	-37,50%	46,67%	0,00%	100,00	109,09	68,18	100,00	100,00
	Temporals	337	270	239	302	373	33,07%	28,69%	25,78%	28,17%	30,57%	-19,88%	-11,48%	26,36%	23,51%	100,00	80,12	70,92	89,61	110,68
	Total	359	294	254	324	395	35,23%	31,24%	27,40%	30,22%	32,38%	-18,11%	-13,61%	27,56%	21,91%	100,00	81,89	70,75	90,25	110,03
de 30 a 44 anys	Indefinits	26	60	25	44	32	2,55%	6,38%	2,70%	4,10%	2,62%	130,77%	-58,33%	76,00%	-27,27%	100,00	230,77	96,15	169,23	123,08
	Temporals	450	376	425	442	513	44,16%	39,96%	45,85%	41,23%	42,05%	-16,44%	13,03%	4,00%	16,06%	100,00	83,56	94,44	98,22	114,00
	Total	476	436	450	486	545	46,71%	46,33%	48,54%	45,34%	44,67%	-8,40%	3,21%	8,00%	12,14%	100,00	91,60	94,54	102,10	114,50
45 i més anys	Indefinits	15	47	18	14	17	1,47%	4,99%	1,94%	1,31%	1,39%	213,33%	-61,70%	-22,22%	21,43%	100,00	313,33	120,00	93,33	113,33
	Temporals	169	164	205	248	263	16,58%	17,43%	22,11%	23,13%	21,56%	-2,96%	25,00%	20,98%	6,05%	100,00	97,04	121,30	146,75	155,62
	Total	184	211	223	262	280	18,06%	22,42%	24,06%	24,44%	22,95%	14,67%	5,69%	17,49%	6,87%	100,00	114,67	121,20	142,39	152,17
Nacionalitat																				
Immigrants	Indefinits	23	34	19	25	19	2,26%	3,61%	2,05%	2,33%	1,56%	47,83%	-44,12%	31,58%	-24,00%	100,00	147,83	82,61	108,70	82,61
	Temporals	414	395	388	456	461	40,63%	41,98%	41,86%	42,54%	37,79%	-4,59%	-1,77%	17,53%	1,10%	100,00	95,41	93,72	110,14	111,35
	Total	437	429	407	481	480	42,89%	45,59%	43,91%	44,87%	39,34%	-1,83%	-5,13%	18,18%	-0,21%	100,00	98,17	93,14	110,07	109,84
Nacionals	Indefinits	40	97	39	55	52	3,93%	10,31%	4,21%	5,13%	4,26%	142,50%	-59,79%	41,03%	-5,45%	100,00	242,50	97,50	137,50	130,00
	Temporals	542	415	481	536	688	53,19%	44,10%	51,89%	50,00%	56,39%	-23,43%	15,90%	11,43%	28,36%	100,00	76,57	88,75	98,89	126,94
	Total	582	512	520	591	740	57,11%	54,41%	56,09%	55,13%	60,66%	-12,03%	1,56%	13,65%	25,21%	100,00	87,97	89,35	101,55	127,15

Font: elaboració pròpia a partir de les dades de l'Observatori d'Empresa i Ocupació de la Generalitat de Catalunya.

Taula 14. Contractació per nivell formatiu, durada del contracte i grandària de l'empresa de 2011 a 2015

		Dades absolutes					Percentatge s/ total					Evolució				Any base=100				
		2011	2012	2013	2014	2015	2011	2012	2013	2014	2015	11-12	12-13	13-14	14-15	2011	2012	2013	2014	2015
Nivell formatiu	Sense estudis	71	75	45	31		7,55%	8,09%	4,20%	2,54%		5,63%	-40,00%	-31,11%	100,00	105,63	63,38	43,66		
	Primaris	83	113	135	145		8,82%	12,19%	12,59%	11,89%		36,14%	19,47%	7,41%	100,00	136,14	162,65	174,70		
	Secundaris	762	715	841	996		80,98%	77,13%	78,45%	81,64%		-6,17%	17,62%	18,43%	100,00	93,83	110,37	130,71		
	Superiors	24	24	51	48		2,55%	2,59%	4,76%	3,93%		0,00%	112,50%	-5,88%	100,00	100,00	212,50	200,00		
Durada del contracte	<3 mesos	116	97	114	108	231	12,13%	11,98%	13,12%	10,89%	20,10%	-16,38%	17,53%	-5,26%	113,89%	100,00	83,62	98,28	93,10	199,14
	<1 any	92	55	60	48	69	9,62%	6,79%	6,90%	4,84%	6,01%	-40,22%	9,09%	-20,00%	43,75%	100,00	59,78	65,22	52,17	75,00
	<2 anys	0	0	0	1	0	0,00%	0,00%	0,00%	0,10%	0,00%									
	>2 anys	5	0	2	1	2	0,52%	0,00%	0,23%	0,10%	0,17%	-100,00%		100,00%	100,00	0,00	40,00	20,00	40,00	
	Indeterminat	743	658	693	834	847	77,72%	81,23%	79,75%	84,07%	73,72%	-11,44%	5,32%	20,35%	1,56%	100,00	88,56	93,27	112,25	114,00
Grandària empresa	10 o menys	338	352	281	282	297	33,60%	37,97%	30,48%	26,96%	24,65%	4,14%	-20,17%	0,36%	5,32%	100,00	104,14	83,14	83,43	87,87
	Entre 11 i 50	394	198	283	160	355	39,17%	21,36%	30,69%	15,30%	29,46%	-49,75%	42,93%	-43,46%	121,88%	100,00	50,25	71,83	40,61	90,10
	Entre 51 i 500	269	375	357	587	539	26,74%	40,45%	38,72%	56,12%	44,73%	39,41%	-4,80%	64,43%	-8,18%	100,00	139,41	132,71	218,22	200,37
	Més de 500	5	2	1	17	14	0,50%	0,22%	0,11%	1,63%	1,16%	-60,00%	-50,00%	1600,00%	-17,65%	100,00	40,00	20,00	340,00	280,00

Font: elaboració pròpia a partir de les dades de l'Observatori d'Empresa i Ocupació de la Generalitat de Catalunya.