

Evolució de l'activitat econòmica durant la crisi: L'Ametlla de Mar

Índex

1. Resum executiu	3
2. Anàlisi de l'afiliació a la Seguretat Social.....	6
2.1. Afiliació a la Seguretat Social de treballadors d'empreses ubicades al municipi (any 2008=100). 2008-2015.....	7
2.2. Afiliació a la Seguretat Social de treballadors residents al municipi (2012=100). 2012-2015	8
2.3. Comparativa d'afiliació a la Seguretat Social entre treballadors residents al municipi i treballadors ocupats a les empreses ubicades al municipi (residents=100). 2012-2015.....	9
2.4. Afiliació a la Seguretat Social per règims. 2008-2015	10
2.5. Afiliació a la Seguretat Social per sectors. 2008-2015.....	11
2.6. Comparativa de l'estructura de l'afiliació a la Seguretat Social per sectors al municipi, les Terres de l'Ebre i Catalunya	12
2.7. Contribució dels sectors al creixement de l'afiliació a la Seguretat Social.....	13
3. Anàlisi de l'atur.....	14
3.1. Comparativa de l'evolució de l'atur al municipi, les Terres de l'Ebre i Catalunya. 2008-2015	15
3.2. Comparativa de l'evolució de l'atur al municipi per sexes. 2008-2015.....	16
3.3. Evolució de l'atur per segments d'edat al municipi. 2008-2015	17
3.4. Comparativa de l'evolució de l'atur per nivell formatiu. 2008-2015	18
3.5. Comparativa de l'evolució de l'atur per sectors (any 2009=100). 2009-2015	19
3.6. Comparativa de l'evolució de l'atur per sectors en nombres absoluts. 2009-2015.....	20
3.7. Evolució de l'atur per nacionalitats. 2008-2015	21
3.8. Comparativa de l'evolució de l'atur entre espanyols i estrangers. 2008-2015	22
3.9. Comparativa de l'estructura percentual de l'atur per nacionalitats al municipi, les Terres de l'Ebre i Catalunya. 2015	23
3.10. Distribució percentual dels aturats en funció del temps de durada. 2008-2015	24

4. Anàlisi de la contractació.....	25
4.1. Evolució de la distribució de la contractació entre treballadors indefinits i temporals. 2011-2015.....	26
4.2. Evolució de la contractació indefinida i temporal per sexes. 2011-2015.....	27
4.3. Evolució de la contractació indefinida i temporal per segments d'edat. 2011-2015.....	28
4.4. Evolució de la contractació per nivells formatius. 2011-2015.....	29
4.5. Evolució de la durada dels contractes temporals. 2011-2015	30
4.6. Evolució de la distribució de la contractació segons la grandària de les empreses. 2011-2015.....	31
4.7. Evolució de la contractació indefinida i temporal per nacionalitat. 2011-2015.....	32
5. Taules	33
Taula 1. Afiliacions a la Seguretat Social i règims de cotització de 2008 a 2011.....	34
Taula 2. Afiliacions a la Seguretat Social i règims de cotització de 2012 a 2015.....	35
Taula 3. Afiliacions a la Seguretat Social per sectors de 2008 a 2011	36
Taula 4. Afiliacions a la Seguretat Social per sectors de 2012 a 2015	37
Taula 5. Distribució de les persones aturades per sexe i edat de 2008 a 2011.....	38
Taula 6. Distribució de les persones aturades per sexe i edat de 2012 a 2015.....	39
Taula 7. Distribució de les persones aturades per sector de 2009 a 2011	40
Taula 8. Distribució de les persones aturades per sector de 2012 a 2015.....	41
Taula 9. Distribució de les persones aturades per nacionalitat de 2008 a 2011	42
Taula 10. Distribució de les persones aturades per nacionalitat de 2012 a 2015.....	43
Taula 11. Distribució dels aturats segons formació i durada de l'atur de 2008 a 2011	44
Taula 12. Distribució dels aturats segons formació i durada de l'atur de 2012 a 2015	45
Taula 13. Contractació per sexe, edat i nacionalitat de 2011 a 2015.....	46
Taula 14. Contractació per nivell formatiu, durada del contracte i grandària de l'empresa de 2011 a 2015.....	47

1. Resum executiu

Una de les característiques que defineixen l'activitat econòmica del municipi, és la seva estacionalitat a causa de les dinàmiques productives del sector serveis. Això fa que es constatin **puntes d'afiliacions el 2on trimestre de cada any, i puntes d'atur el 1er trimestre de cada any.**

Des de l'inici de la crisi econòmica, **l'atur ha passat de les 265 persones del 1er trimestre de 2008 a una xifra de 494 persones el 4rt trimestre de 2015.** La màxima desocupació del període es va registrar el 1er trimestre de 2013 amb 585 aturats.

L'any 2013 esdevé un punt d'inflexió pel que fa a les afiliacions de persones que treballen a l'Ametlla de Mar, moment en el qual comencen a recuperar-se, tot i que encara no han assolit el nivell dels inicis de la crisi econòmica. **El nombre d'afiliats el 1er trimestre de 2008 era de 1.747 persones, mentre que el 4rt trimestre de 2015 eren 1.340.**

La pèrdua d'afiliacions es manifesta de manera irregular entre els sectors. El més afectat amb molt diferència és el de la construcció, amb una pèrdua que gairebé arriba al 60%. En canvi, les afiliacions en el sector primari s'han mantingut pràcticament constants, mentre que la caiguda registrada en la indústria ha estat del 21%, i en els serveis del 12%.

S'aprecia una tendència a l'alça en la contractació que arrenca en 2011, tot i que amb oscil·lacions. ha passat de 131 l'any 2012, a 184 el 2015. **La temporalitat domina en els nous contractes signats, ja que els contractes indefinits representen aproximadament només un 8% sobre el total l'any 2015.** A més, **el 72% dels nous contractes temporals signats el 2015 tenien una durada inferior a 3 mesos.**

L'atur masculí va augmentar amb més força que el femení durant els primers anys de la crisi. No obstant, a partir de 2013 els desocupats homes cauen amb força, mentre que el nombre de dones desocupades s'ha mogut en xifres similars fins a l'actualitat. Com a conseqüència, el percentatge d'increment de la desocupació dels dos sexes des del 2008 s'ha equiparat.

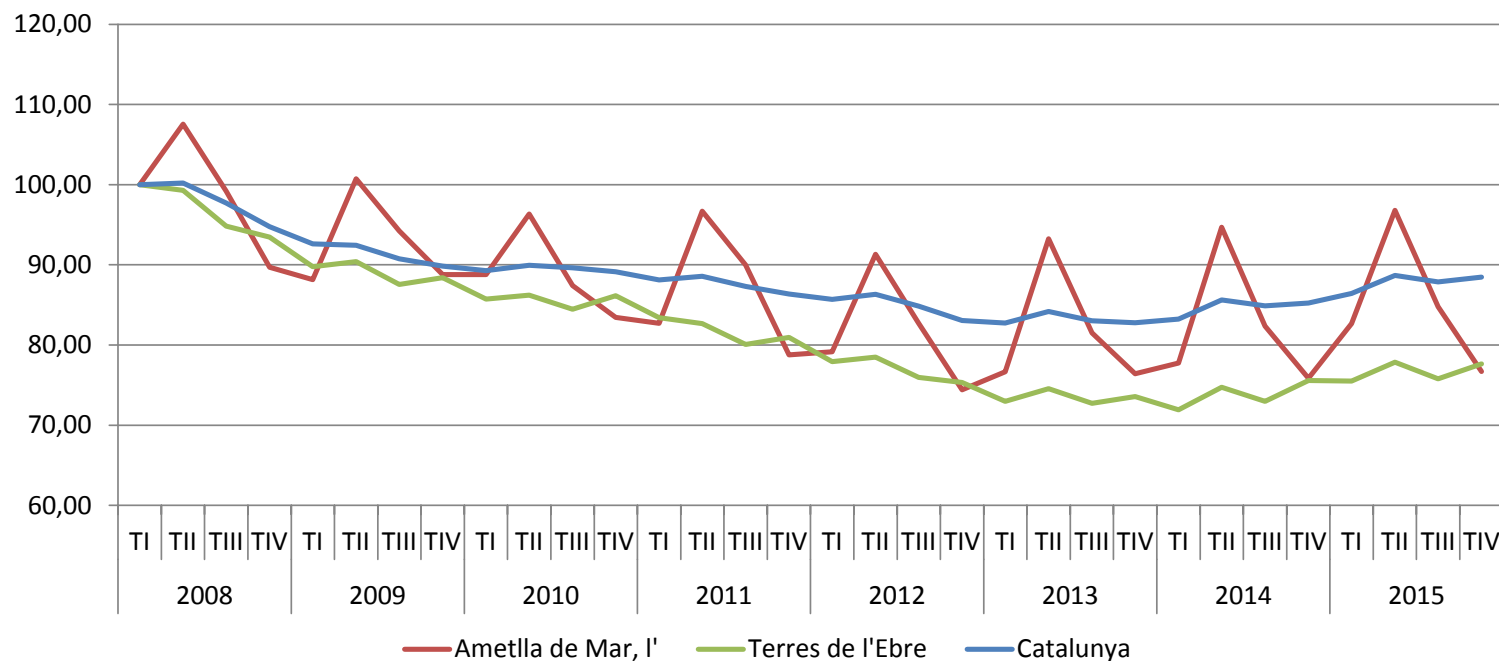
D'altra banda, del total de nous contractes signats l'any 2015, un 51% van ser per a treballadors homes, i el 49% per a treballadores dones.

L'atur estranger va augmentar amb més força que el nacional durant els primers anys de la crisi, tot i que des de 2012 la tendència s'ha equiparat. El grup d'aturats estranger més nombrós és el dels comunitaris no espanyols, que representen un 54% del total d'estrangers aturats seguits pels magrebins, amb un 34%. Del total de nous contractes signats l'any 2015 un 25% van ser per a treballadors estrangers.

Es constata una absència d'oportunitats de recol·locació, que afecta principalment als treballadors de més edat. Aquest fet es reflecteix d'una banda en un notable increment de l'atur de llarga durada fins al punt que els aturats que porten més d'un any sense feina ja superen el 43% del total. De l'altra, els desocupats de 50 anys o més són el grup d'edat més afectat per l'atur, que experimenta, a més a més, un increment sostingut durant els anys de crisi. A aquest fet s'hi suma que en 2015, només el 19% dels nous contractes són per a treballadors de 45 anys o més.

2. Anàlisi de l'afiliació a la Seguretat Social

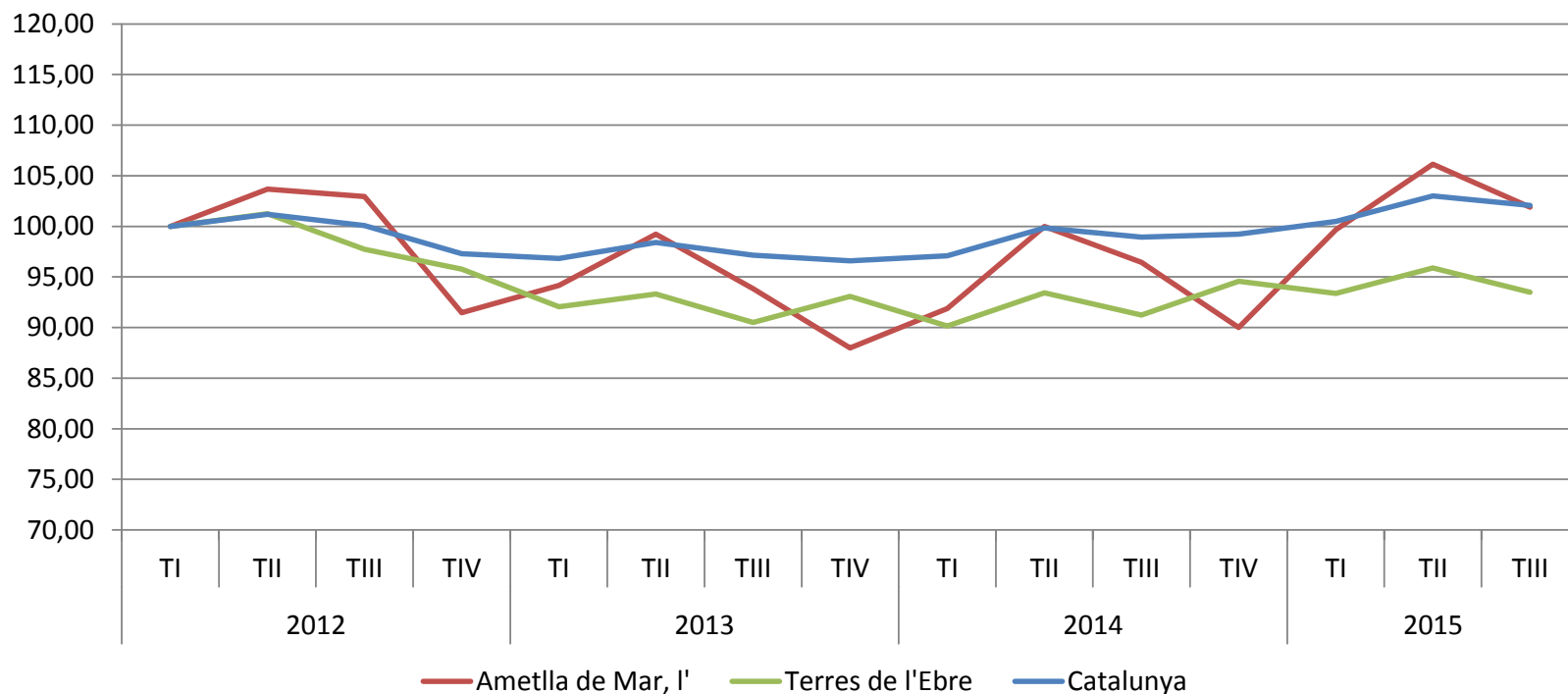
2.1. Afiliació a la Seguretat Social de treballadors d'empreses ubicades al municipi (any 2008=100). 2008-2015



Font: elaboració pròpia a partir de les dades de l'Observatori d'Empresa i Ocupació de la Generalitat de Catalunya.

Les afiliacions de persones ocupades a l'Ametlla de Mar van començar a recuperar-se durant l'any 2013, tot i que encara no han assolit el nivell dels inicis de la crisi econòmica. El nombre d'afiliats el 1er trimestre de 2008 era de 1.747 persones, mentre que el quart trimestre de 2015 eren 1.340 (veure les taules 1 i 2 de l'Annex. Es constata que les afiliacions oscil·len durant l'any pel fort impacte de l'activitat en el sector serveis. Així, el nombre d'afiliacions el 2on trimestre de 2015 va arribar a les 1.691, xifra que s'aproxima a la del 1er trimestre de 2.008.

2.2. Afiliació a la Seguretat Social de treballadors residents al municipi (2012=100). 2012-2015

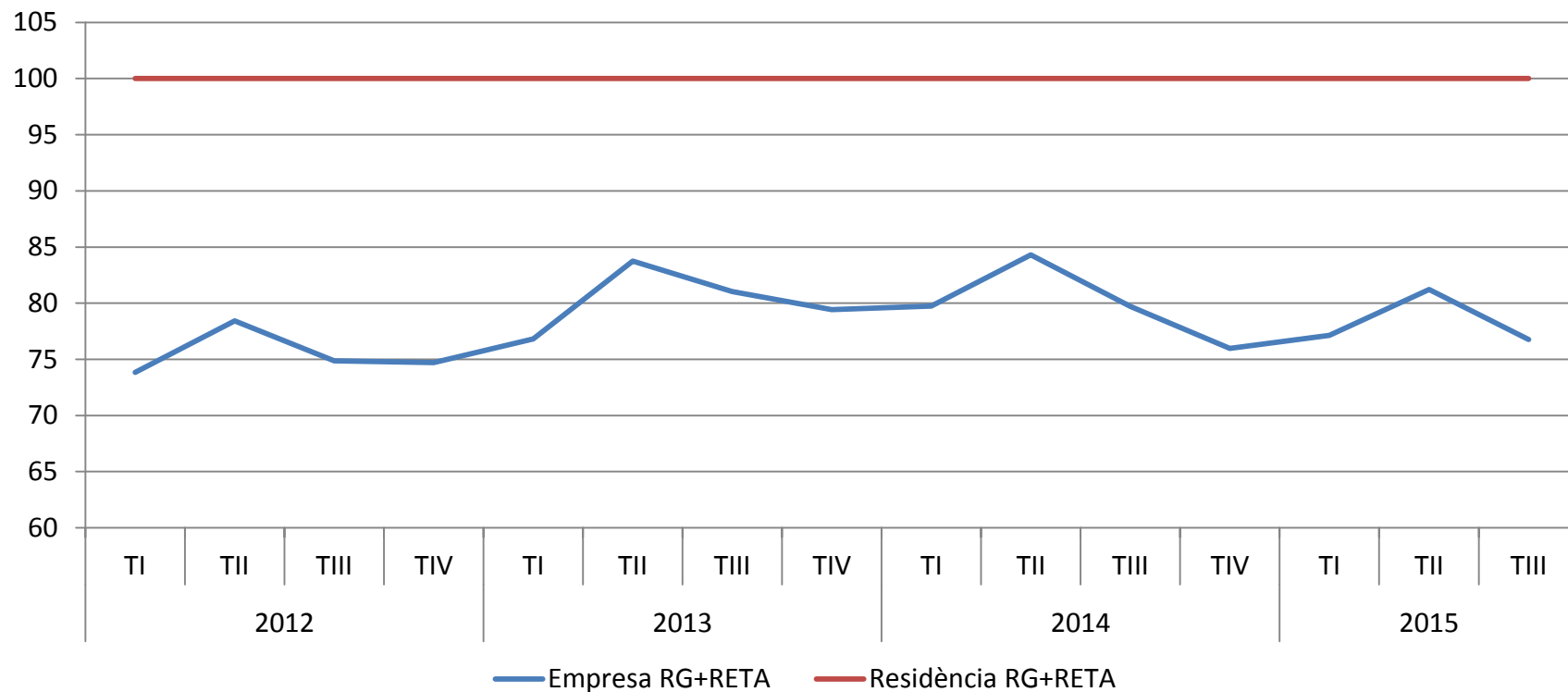


Font: elaboració pròpia a partir de les dades de l'Observatori d'Empresa i Ocupació de la Generalitat de Catalunya.

L'evolució de l'afiliació de les persones residents a l'Ametlla de Mar tendeix a mostrar signes de recuperació.

D'altra banda, tal com succeïa amb les afiliacions dels treballadors ocupats en el municipi, les afiliacions dels residents experimenten notables variacions amb puntes visibles el 2on trimestre de l'any.

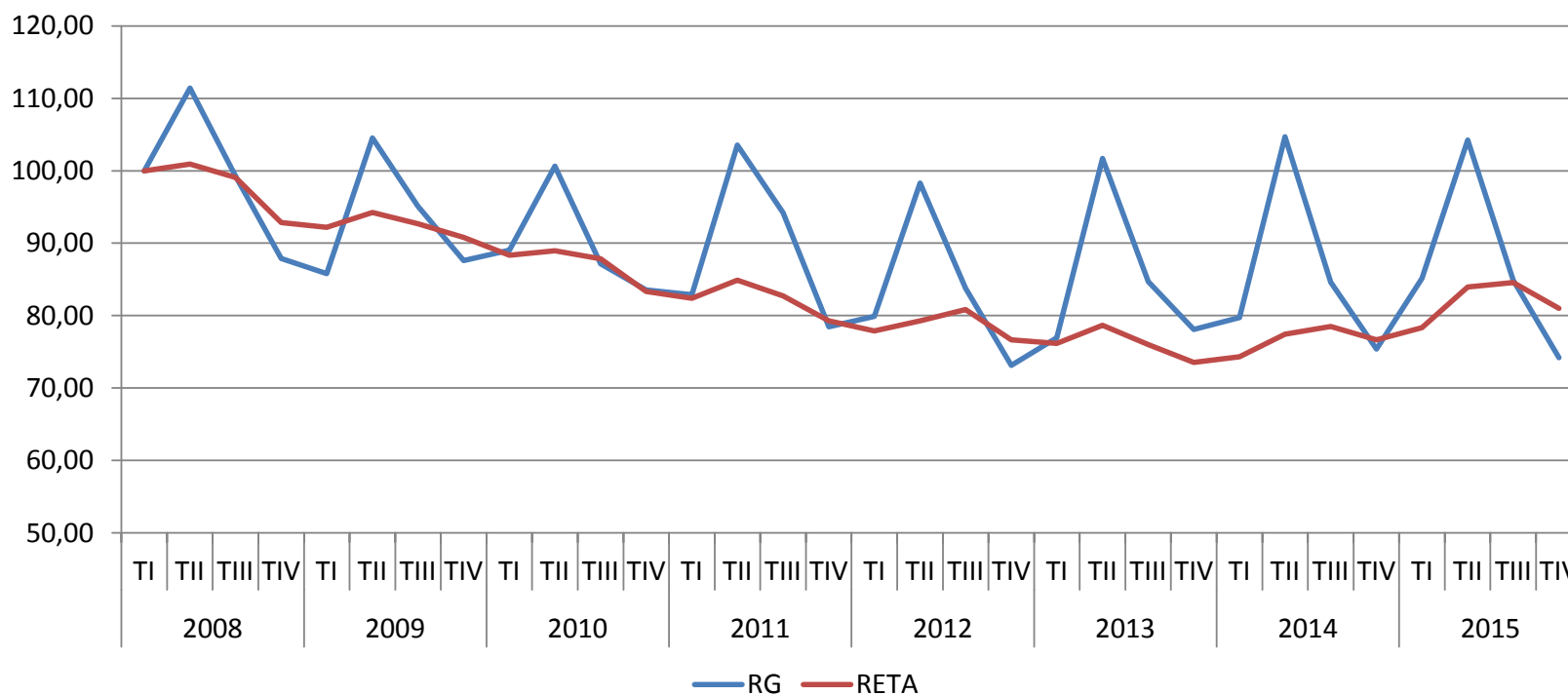
2.3. Comparativa d'afiliació a la Seguretat Social entre treballadors residents al municipi i treballadors ocupats a les empreses ubicades al municipi (residents=100). 2012-2015



Font: elaboració pròpia a partir de les dades de l'Observatori d'Empresa i Ocupació de la Generalitat de Catalunya.

Es pot apreciar que el nombre d'afiliats que resideixen al municipi està clarament per damunt dels afiliats ocupats al municipi.

2.4. Afiliació a la Seguretat Social per règims. 2008-2015

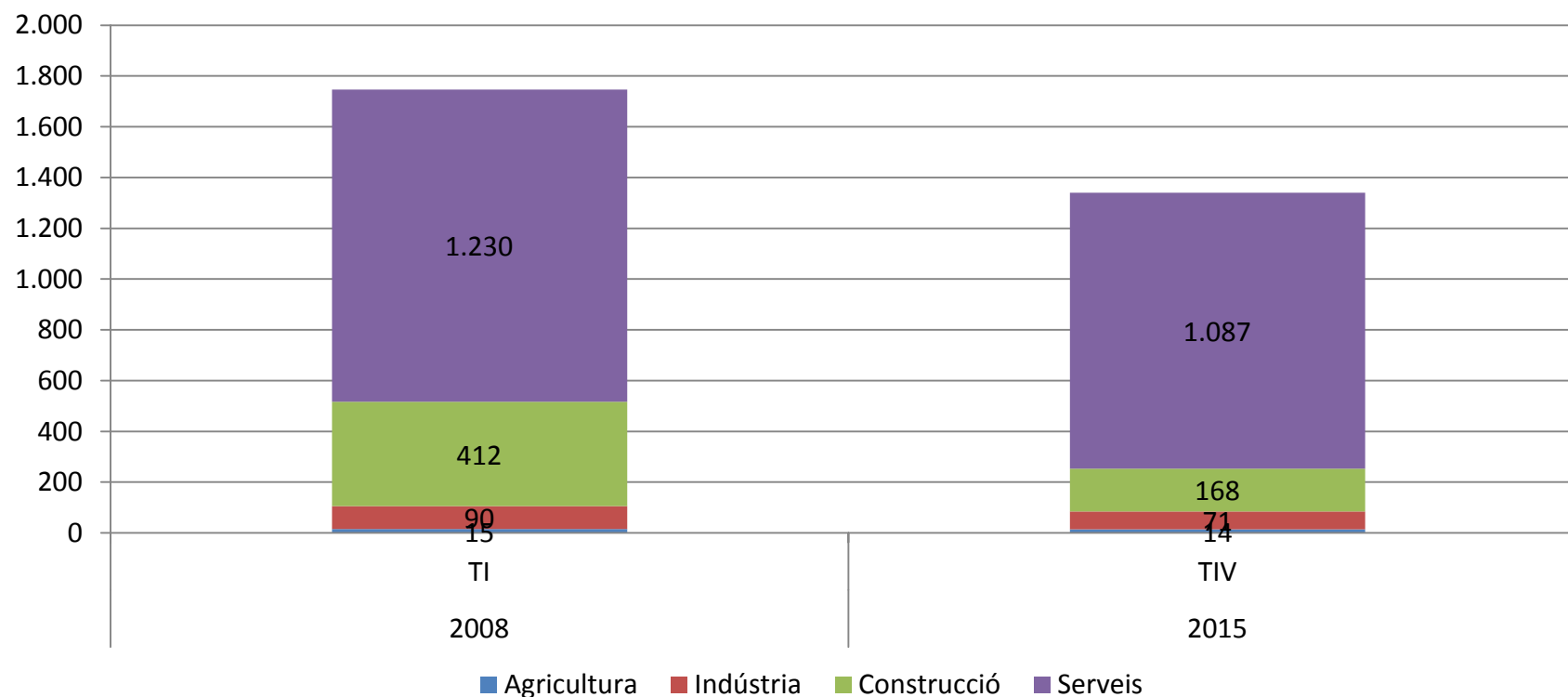


Font: elaboració pròpia a partir de les dades de l'Observatori d'Empresa i Ocupació de la Generalitat de Catalunya.

El Règim General i el Règim Especial de Treballadors Autònoms presenten descensos pronunciats del nombre d'afiliacions fins a l'any 2013. A partir d'aquest moment s'observa que ambdós règims inicien una recuperació gradual, més pausada en el Règim Especial (veure taules 1 i 2 de l'Annex).

L'estacionalitat de l'activitat es fa palesa amb acusades oscil·lacions en el Règim General, i només es manifesta lleugerament en el Règim Especial.

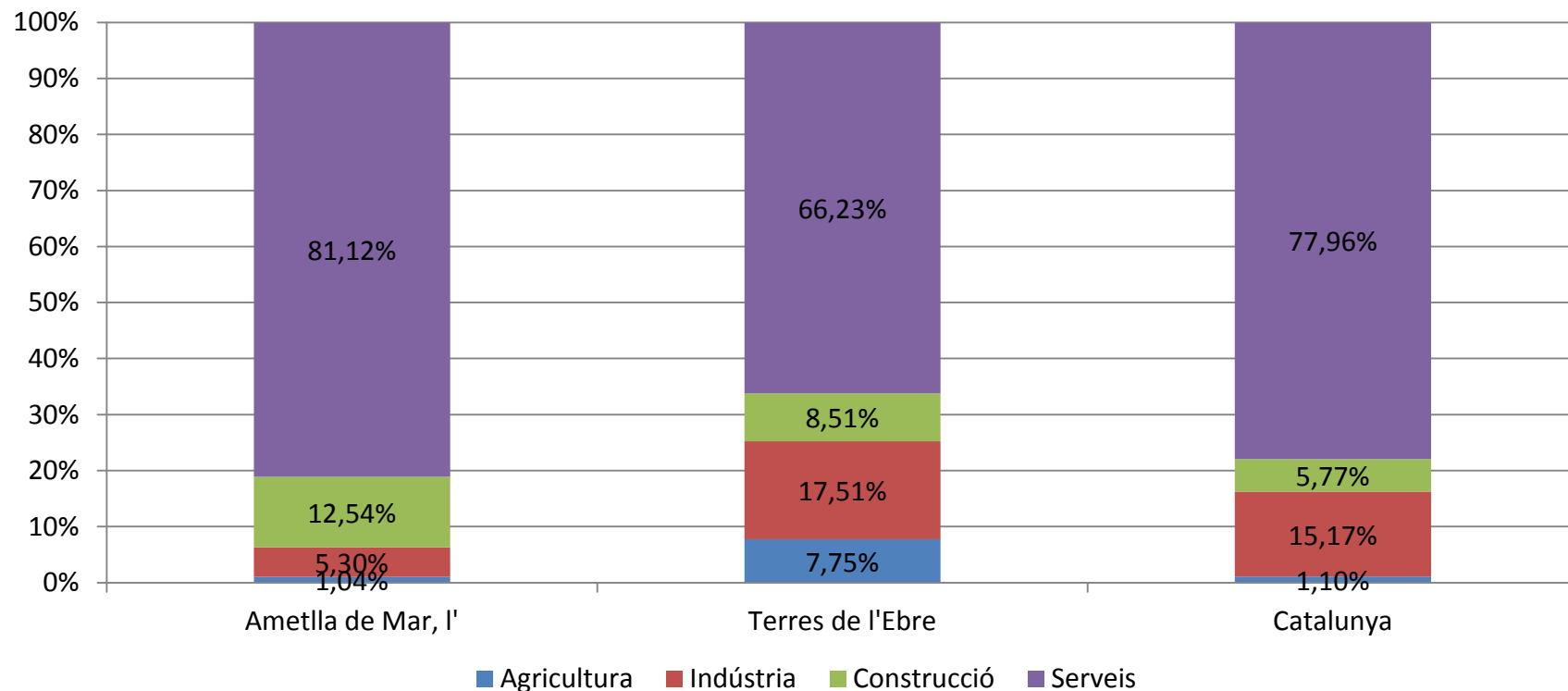
2.5. Afiliació a la Seguretat Social per sectors. 2008-2015



Font: elaboració pròpia a partir de les dades de l'Observatori d'Empresa i Ocupació de la Generalitat de Catalunya.

La pèrdua d'afiliacions es manifesta de manera irregular entre els sectors. El més afectat amb molt diferència és el de la construcció, amb una pèrdua que gairebé arriba al 60%. En canvi, les afiliacions en el sector primari s'han mantingut pràcticament constants, mentre que la caiguda registrada en la indústria ha estat del 21%, i en els serveis del 12% (veure taules 3 i 4 de l'Annex).

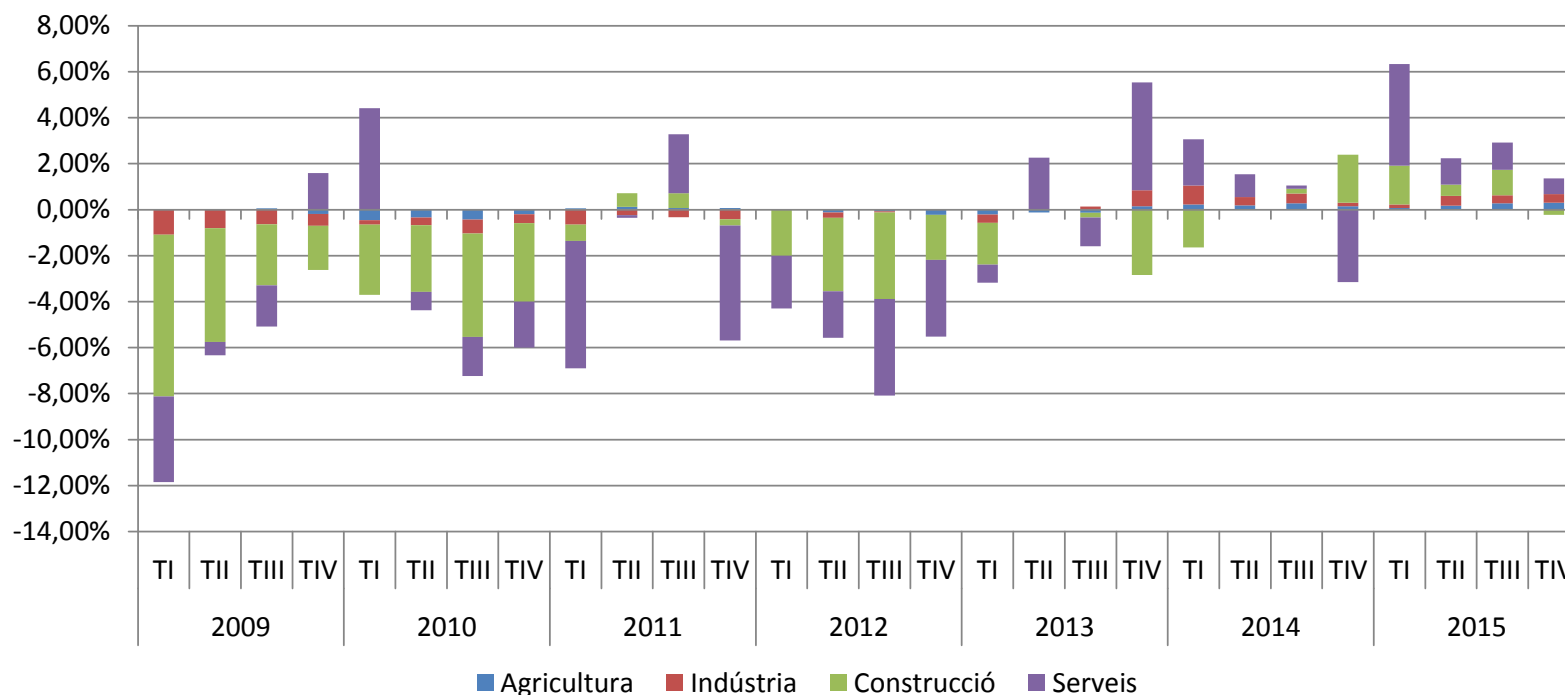
2.6. Comparativa de l'estructura de l'afiliació a la Seguretat Social per sectors al municipi, les Terres de l'Ebre i Catalunya



Font: elaboració pròpia a partir de les dades de l'Observatori d'Empresa i Ocupació de la Generalitat de Catalunya.

L'Ametlla de Mar presenta una visible especialització en el sector serveis, fins al punt que supera el percentatge d'afiliats en aquest sector de les Terres de l'Ebre i fins i tot el del conjunt de Catalunya. També presenta un percentatge elevat comparativament en el sector de la construcció. Per contra, les afiliacions en el sector industrial són relativament baixes, i també en el sector primari (veure taules 3 i 4 de l'Annex).

2.7. Contribució dels sectors al creixement de l'afiliació a la Seguretat Social



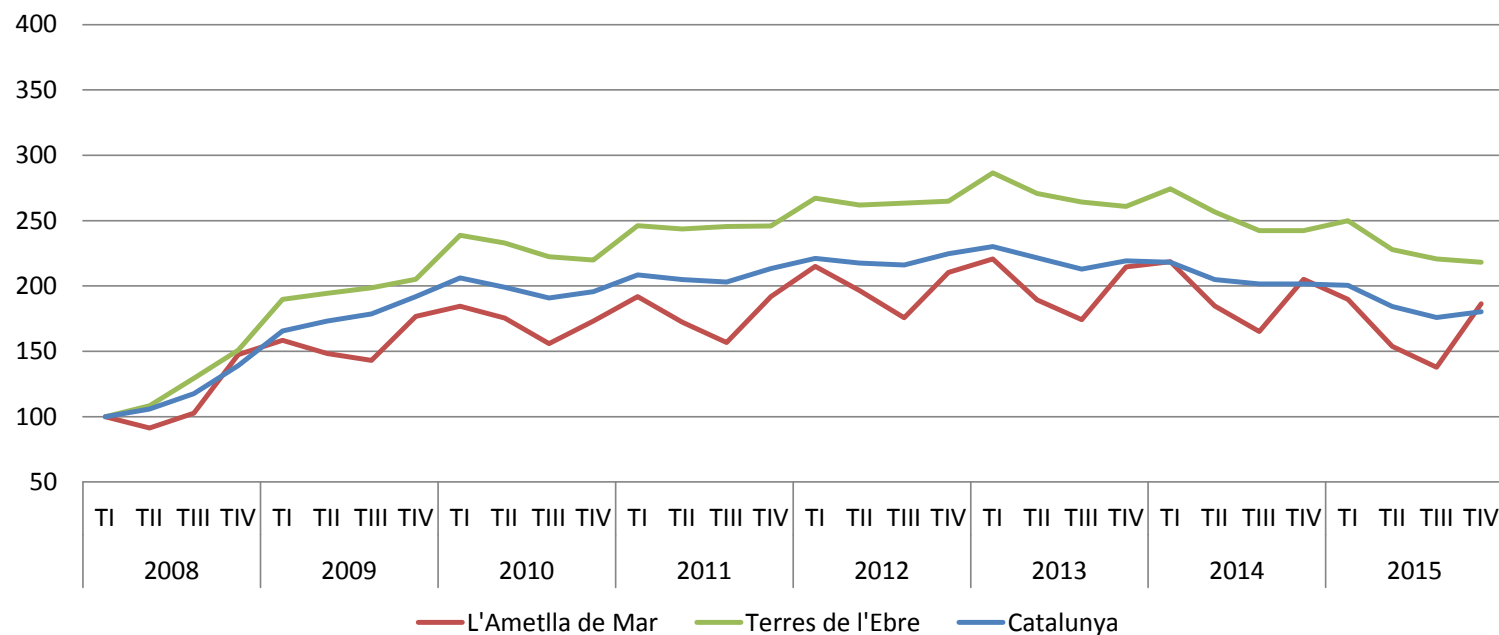
Font: elaboració pròpia a partir de les dades de l'Observatori d'Empresa i Ocupació de la Generalitat de Catalunya.

El sector de la construcció juga un paper fonamental en la caiguda de les afiliacions ja des de l'inici de la crisi. Secundat pel sector serveis, concentra les majors pèrdues d'afiliats fins mitjans del 2014 (veure taules 3 i 4 de l'Annex).

A partir del 2on trimestre de 2013 es capgira la tendència, impulsada pel bon comportament del sector serveis i, en menor mesura, pel propi sector de la construcció (veure taules 3 i 4 de l'Annex).

3. Anàlisi de l'atur

3.1. Comparativa de l'evolució de l'atur al municipi, les Terres de l'Ebre i Catalunya. 2008-2015

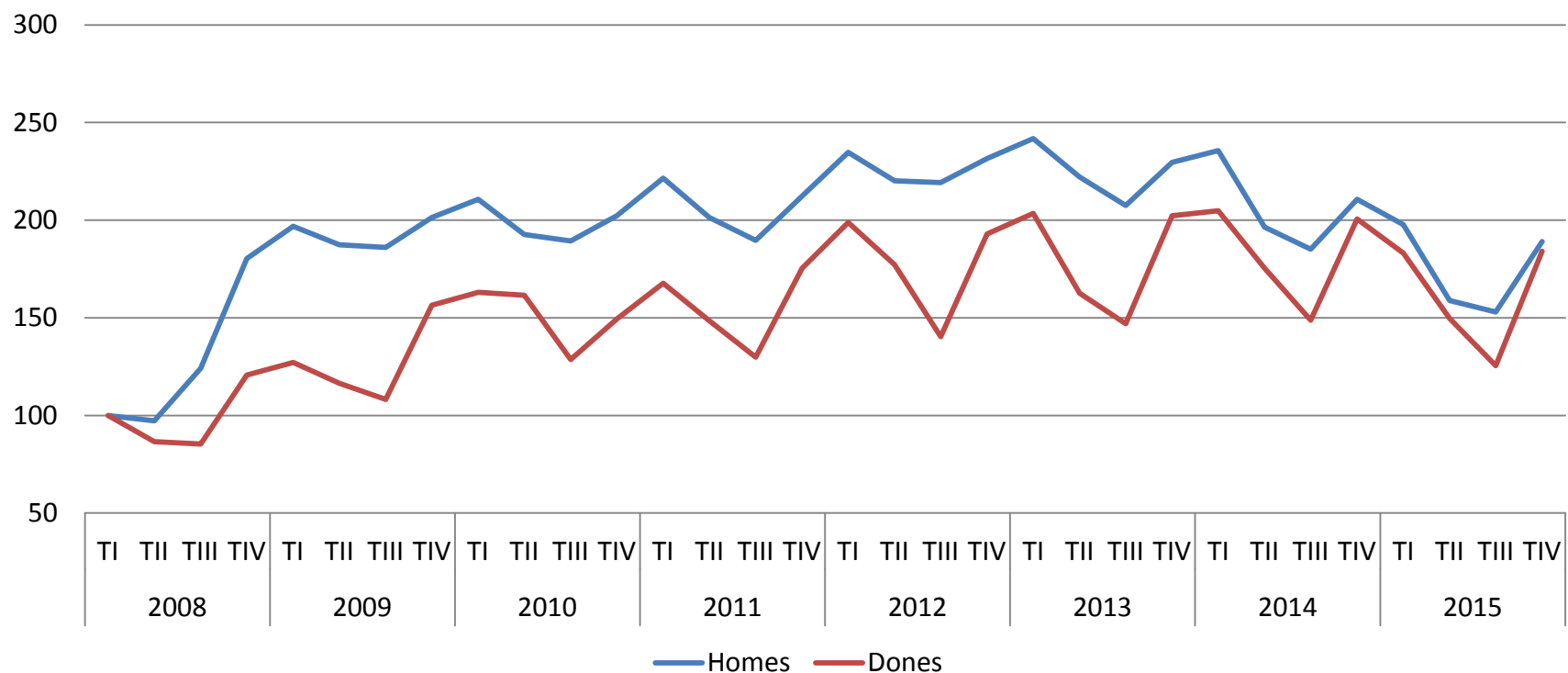


Font: elaboració pròpia a partir de les dades de l'Observatori d'Empresa i Ocupació de la Generalitat de Catalunya.

La mitjana d'aturats del 4rt trimestre de 2015 se situa en les 494 persones. El màxim s'havia assolit durant el 1er trimestre de 2013, amb una mitjana de 585 persones (veure taules 6 i 7 de l'Annex). L'evolució revela una tendència més favorable respecte Terres de l'Ebre i també Catalunya.

Tal com succeïa amb les afiliacions, l'atur experimenta notables oscil·lacions, amb màxims el 1er trimestre de cada any (veure taules 5 i 6 de l'Annex).

3.2. Comparativa de l'evolució de l'atur al municipi per sexes. 2008-2015

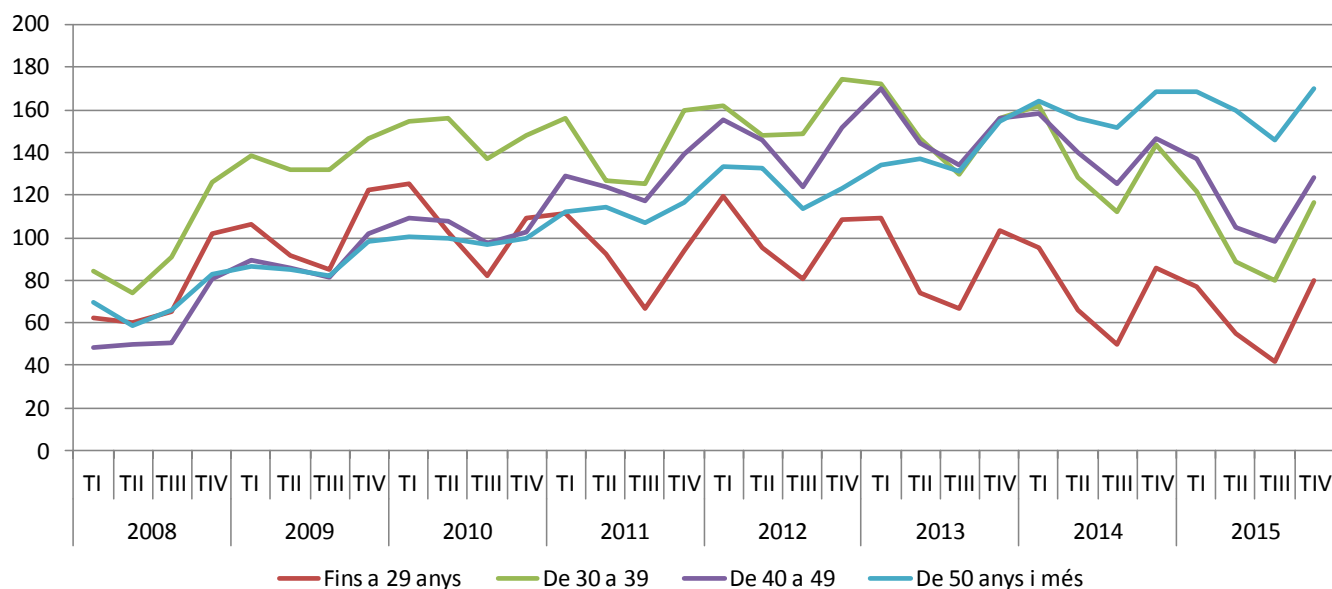


Font: elaboració pròpia a partir de les dades de l'Observatori d'Empresa i Ocupació de la Generalitat de Catalunya.

Ambdós sexes han patit amb força l'increment de l'atur. En un primer moment, la incidència ha estat superior per als homes, però la reducció de l'atur masculí experimentada a partir de 2013 ha suposat que les xifres s'hagin gairebé equiparat.

La gràfica també revela que la desocupació femenina està sotmesa oscil·lacions estacionals més fortes. (veure taules 5 i 6 de l'Annex).

3.3. Evolució de l'atur per segments d'edat al municipi. 2008-2015

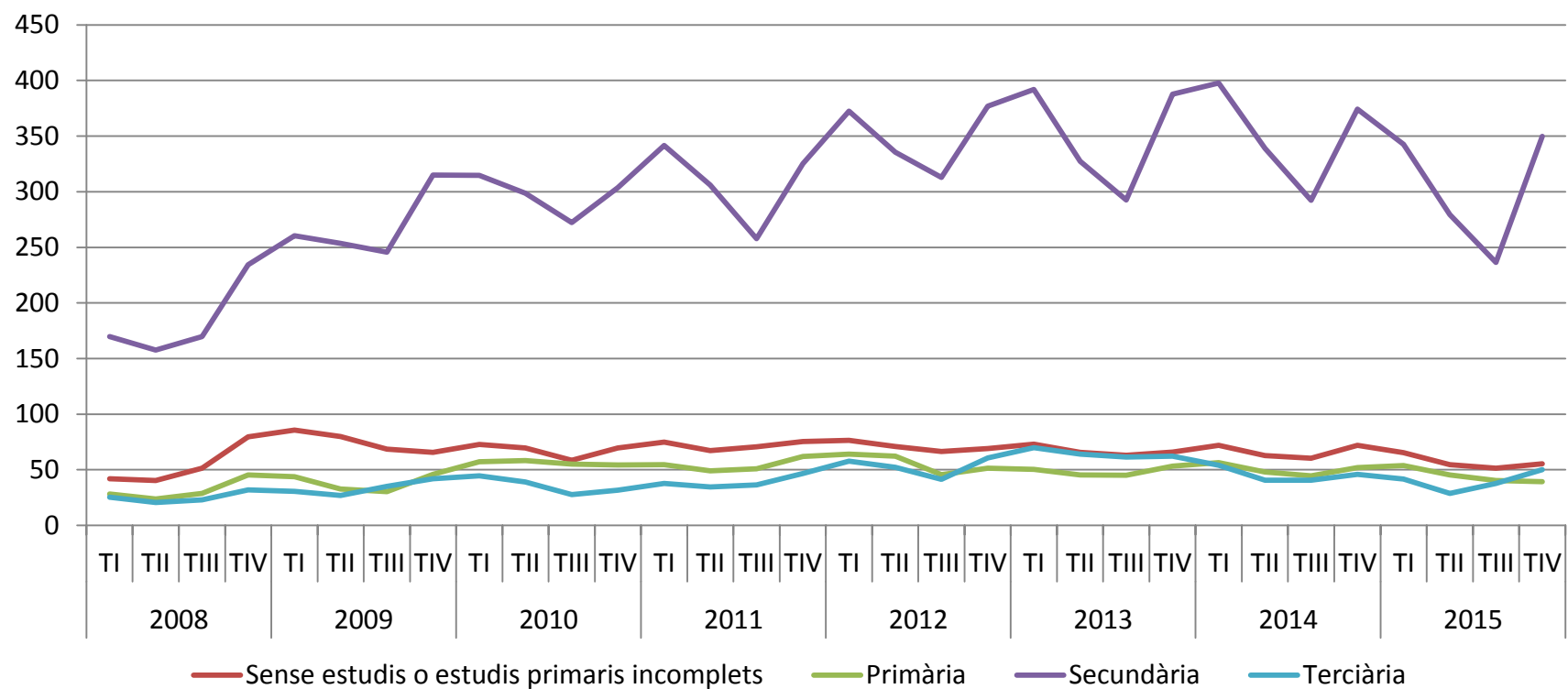


Font: elaboració pròpia a partir de les dades de l'Observatori d'Empresa i Ocupació de la Generalitat de Catalunya.

Tots els segments d'edat han experimentat disminucions del nivell d'atur a partir de 2014, amb l'excepció del grup de més edat, el qual està sotmès a un increment sostingut de la desocupació. Així, els aturats de 50 anys o més sumen 170 persones el 4rt trimestre de 2015, un indicatiu de les dificultats que afronta el col·lectiu a l'hora de recol·locar-se. Per contra, les persones més joves (fins a 29 anys) han suportat millor l'impacte de la desocupació i són els que es troben més a prop de recuperar els nivells previs a la crisi.

La desocupació del segment de 40 a 49 anys creix fins l'any 2013, però experimenta un notable retrocés des d'aleshores. A finals de 2015, es troba en un nivell similar el segment que va patir més atur fins l'any 2013, el de les persones d'entre 30 i 39 anys (veure taules 5 i 6 de l'Annex).

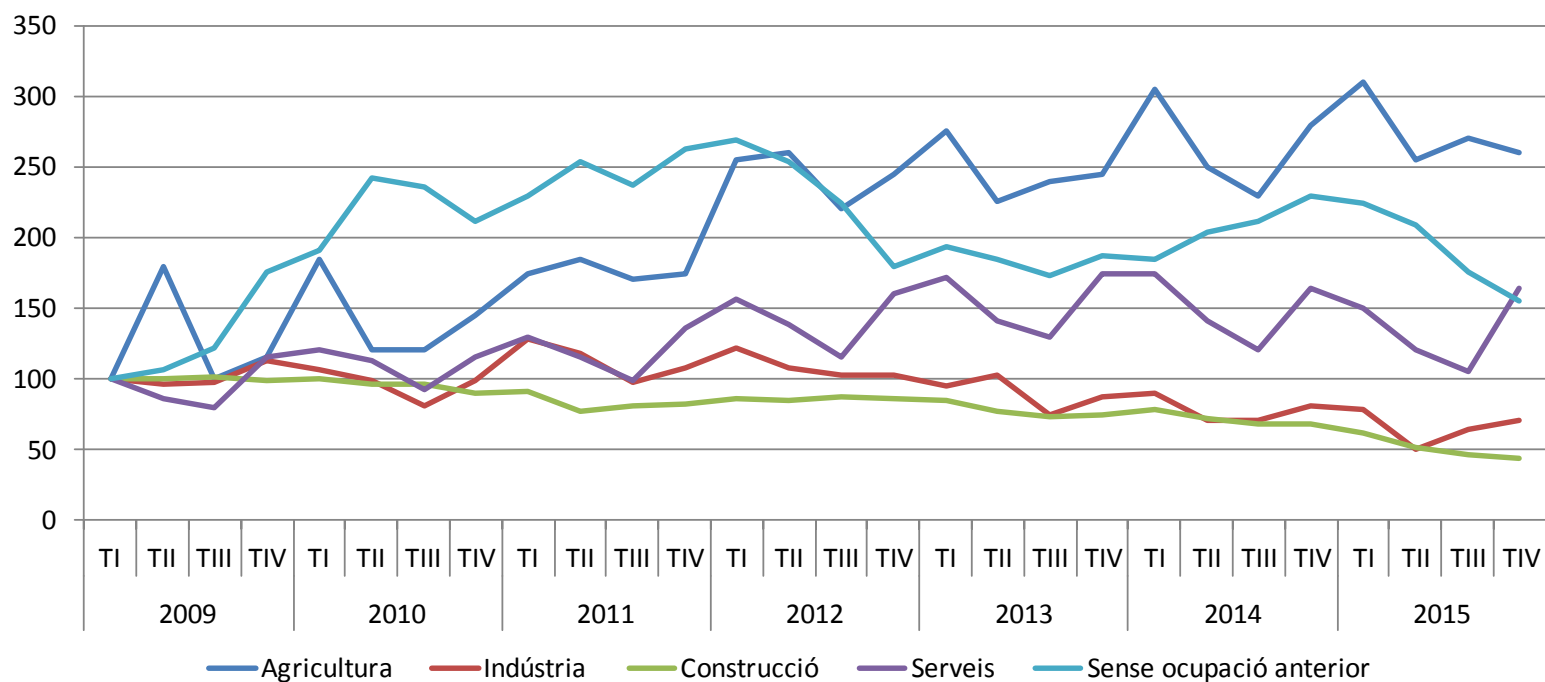
3.4. Comparativa de l'evolució de l'atur per nivell formatiu. 2008-2015



Font: elaboració pròpia a partir de les dades de l'Observatori d'Empresa i Ocupació de la Generalitat de Catalunya.

El grup amb un major nivell absolut de desocupació és el dels treballadors amb estudis de secundària, que des de l'any 2008 no ha baixat mai de les 200 persones (veure taules 11 i 12 de l'Annex).

3.5. Comparativa de l'evolució de l'atur per sectors (any 2009=100). 2009-2015

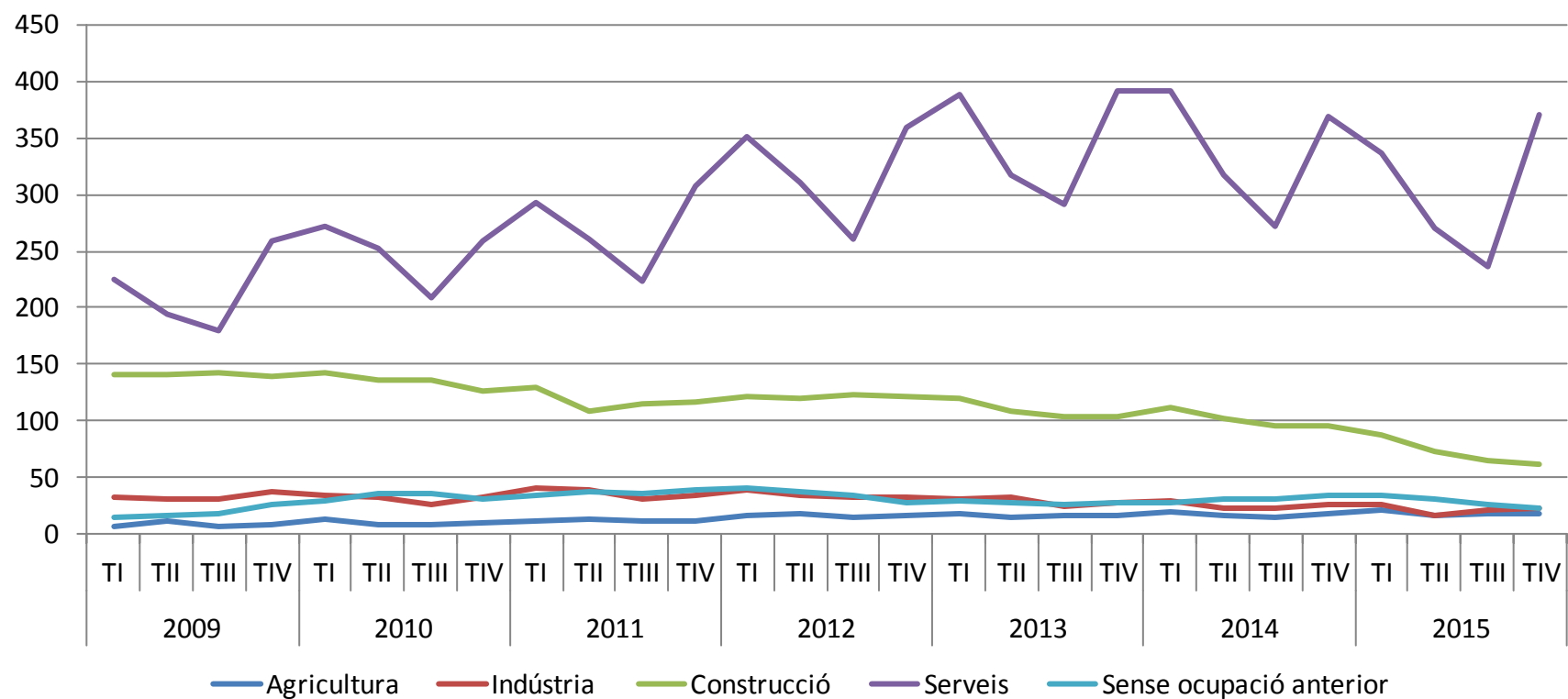


Font: elaboració pròpia a partir de les dades de l'Observatori d'Empresa i Ocupació de la Generalitat de Catalunya.

La gràfica indica que els sectors de la indústria i la construcció se situen en nivells d'atur inferiors als de l'inici de la crisi. En tots dos casos la causa rau en l'abandonament d'aquests sectors a la recerca d'oportunitats en d'altres. En el cantó oposat hi ha el sector primari i el sector serveis, els quals han vist créixer els seus nivells d'atur. En el cas del sector serveis cal tenir en compte que ha absorbit part de la desocupació procedent d'altres sectors (veure taules 7 i 8 de l'Annex).

En l'inici de la crisi, el fet de no tenir experiència laboral prèvia incrementava sensiblement la probabilitat d'estar aturat. A partir de 2012, el seu efecte s'ha anat suavitzant.

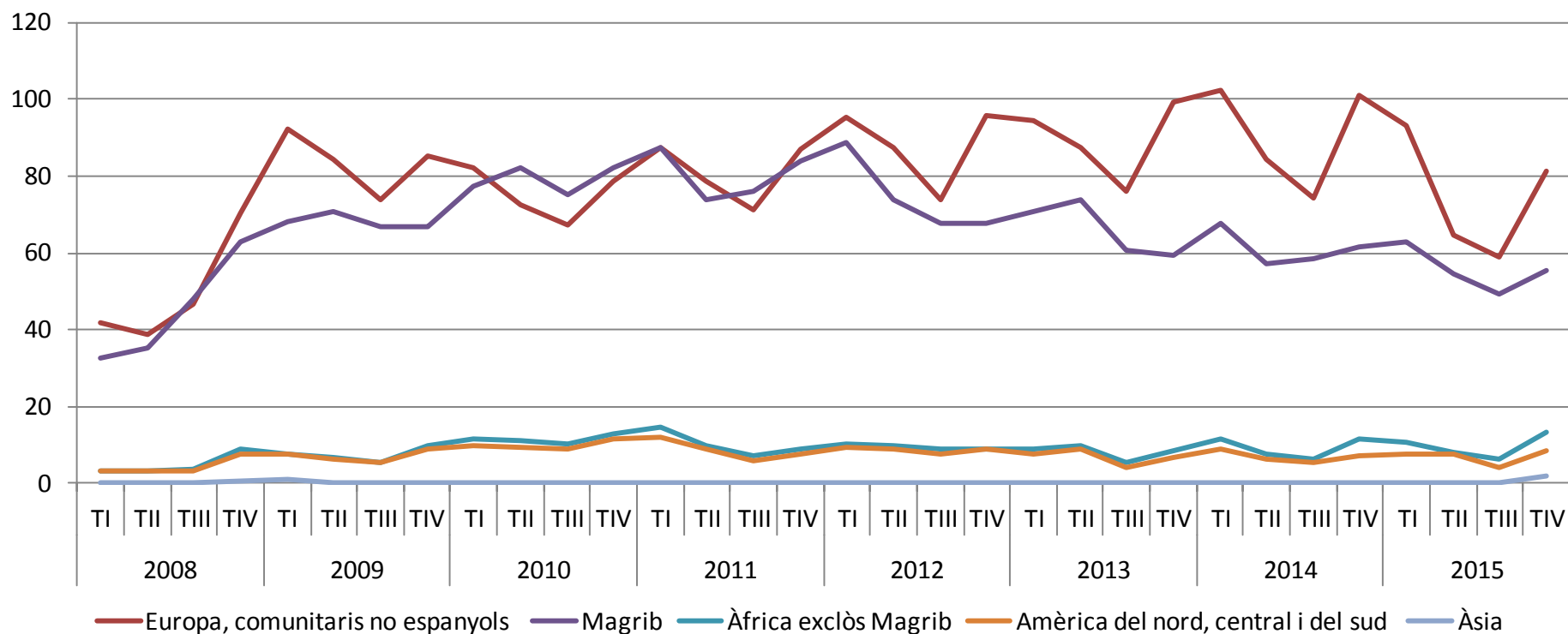
3.6. Comparativa de l'evolució de l'atur per sectors en nombres absoluts. 2009-2015



Font: elaboració pròpia a partir de les dades de l'Observatori d'Empresa i Ocupació de la Generalitat de Catalunya.

En xifres absolutes, el sector serveis és el que presenta un major volum de desocupació, amb 370 aturats el 4rt trimestre de 2015 (veure taules 7 i 8 de l'Annex).

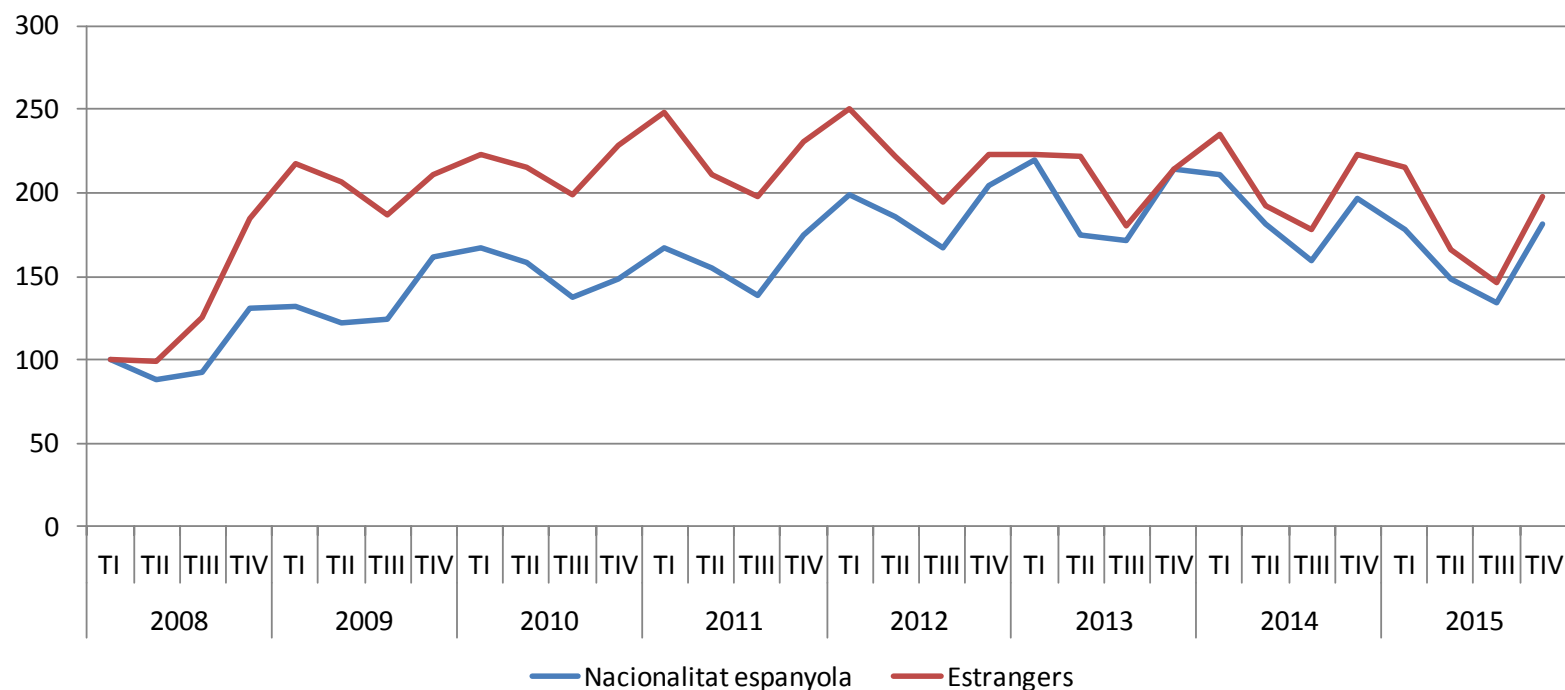
3.7. Evolució de l'atur per nacionalitats. 2008-2015



Font: elaboració pròpia a partir de les dades de l'Observatori d'Empresa i Ocupació de la Generalitat de Catalunya.

Els comunitaris no espanyols i els magrebins concentren la major part de l'atur estranger. El 4rt trimestre de 2015 sumaven 81 i 55 desocupats respectivament (veure taules 9 i 10 de l'Annex). El col·lectiu dels magrebins experimenta una tendència a la reducció de l'atur a partir del 2012, que no es manifesta amb la mateixa força en el cas dels comunitaris no espanyols (veure taules 9 i 10 de l'Annex).

3.8. Comparativa de l'evolució de l'atur entre espanyols i estrangers. 2008-2015

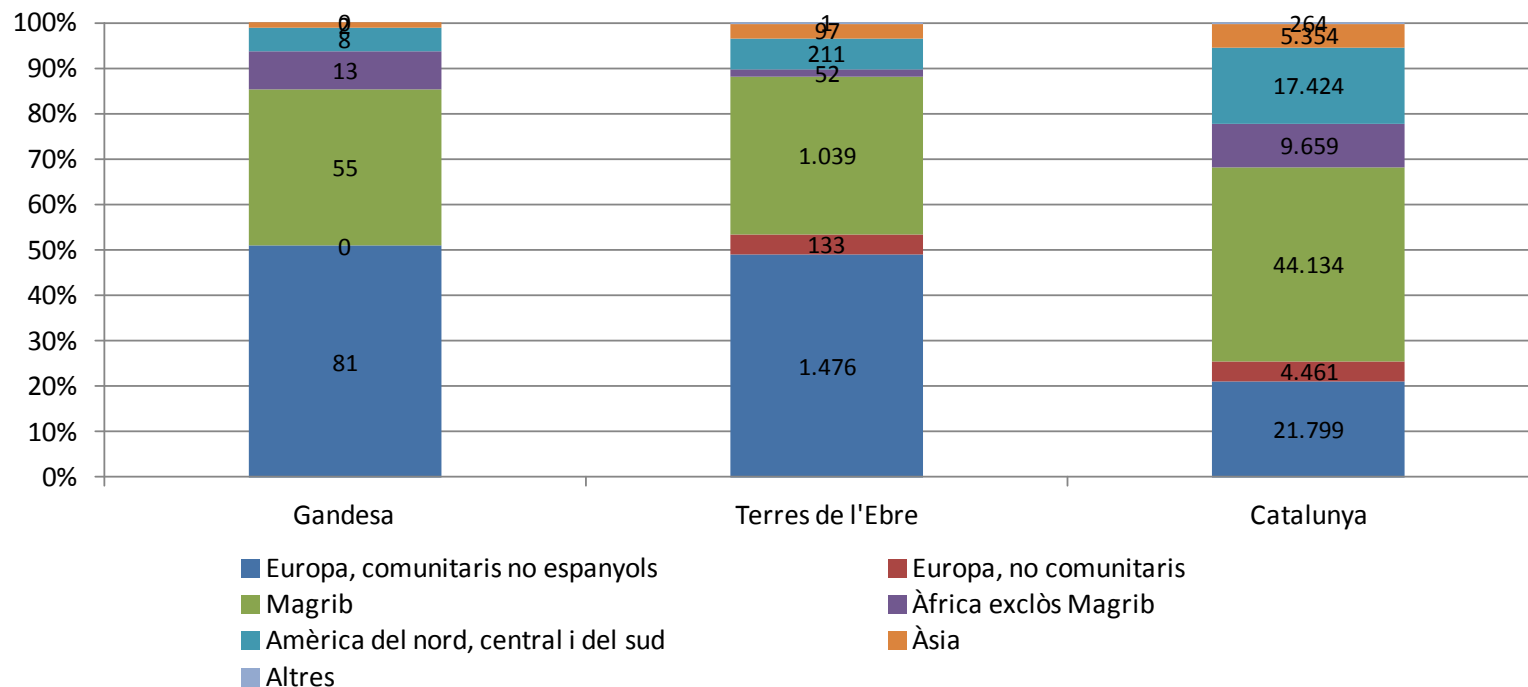


Font: elaboració pròpia a partir de les dades de l'Observatori d'Empresa i Ocupació de la Generalitat de Catalunya.

D'acord amb la gràfica, la incidència de l'atur va recaure amb més força sobre els treballadors estrangers que sobre els nacionals fins a l'any 2013.

No obstant, els tres darrers anys les evolucions s'han equiparat, i ambdós grups el 4rt trimestre de 2015 estaven a prop de doblar les xifres del 1er trimestres de 2008 (veure taules 9 i 10 de l'Annex).

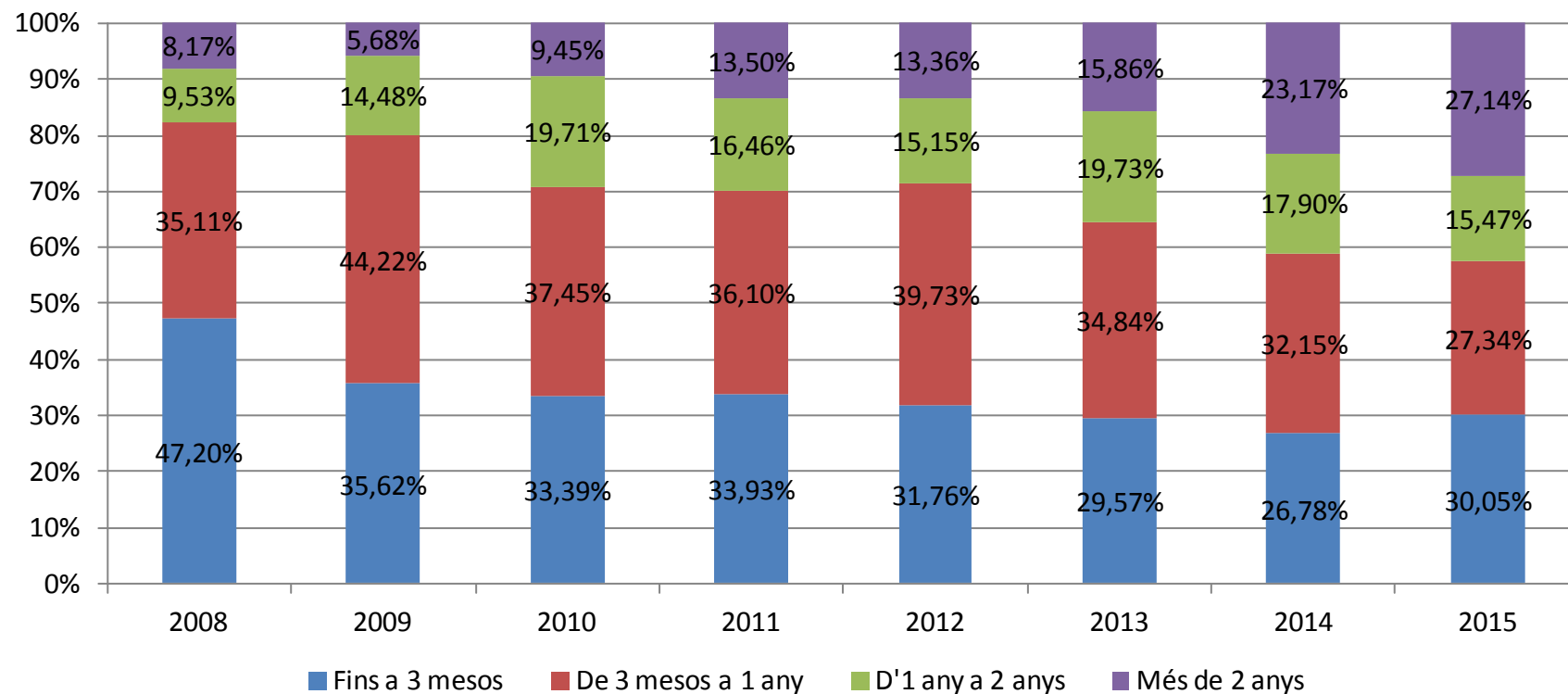
3.9. Comparativa de l'estructura percentual de l'atur per nacionalitats al municipi, les Terres de l'Ebre i Catalunya. 2015



Font: elaboració pròpia a partir de les dades de l'Observatori d'Empresa i Ocupació de la Generalitat de Catalunya.

L'Ametlla de Mar presenta una distribució de l'atur per nacionalitats molt similar a la de les Terres de l'Ebre, dominada pels comunitaris no espanyols, els quals representen el 51% del total de l'atur (49% a les Terres de l'Ebre). El segon grup més nombrós és el dels magrebins (34% al municipi i a les Terres de l'Ebre). El tercer grup en importància, a diferència de les Terres de l'Ebre, és el col·lectiu procedent de l'Àfrica no magrebina, amb un 8% al municipi (2% a les Terres de l'Ebre i un 9% a Catalunya) (veure taules 9 i 10 de l'Annex).

3.10. Distribució percentual dels aturats en funció del temps de durada. 2008-2015

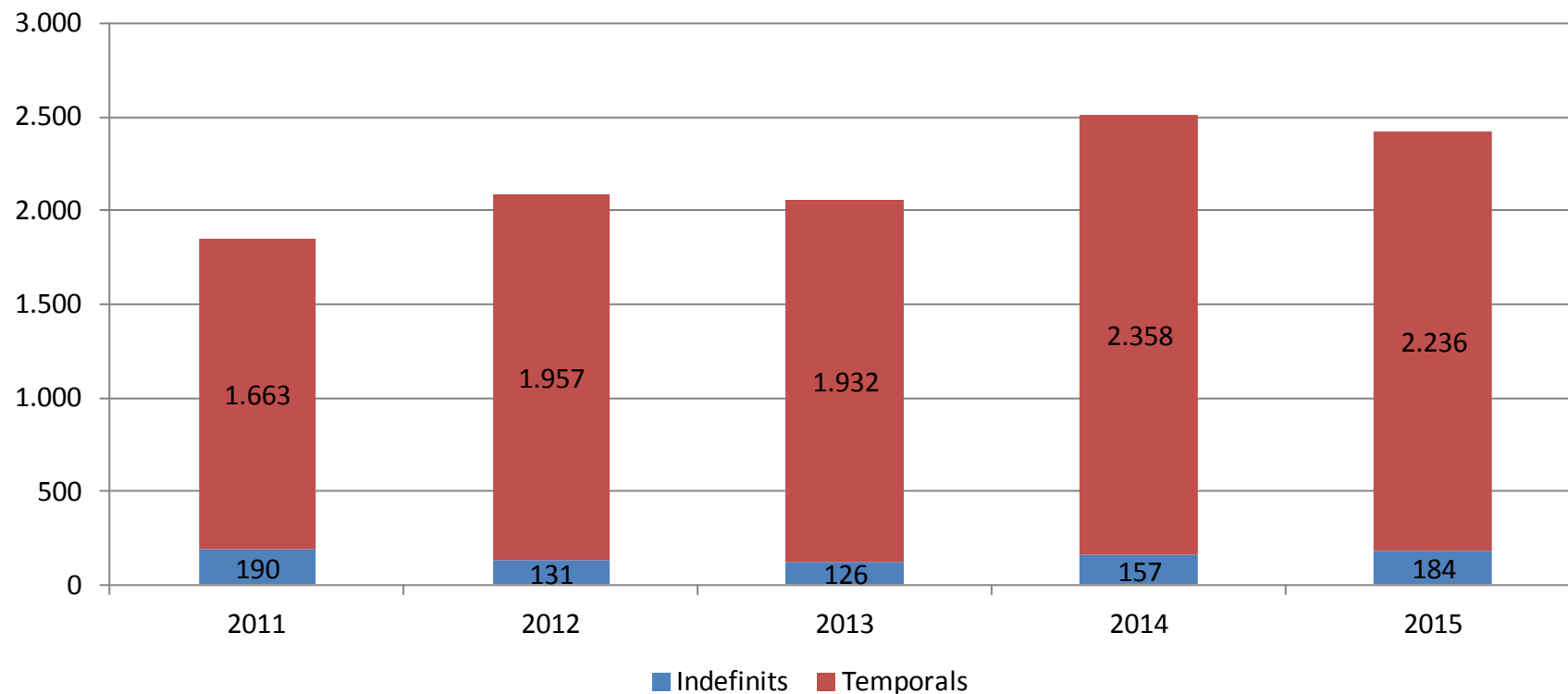


Font: elaboració pròpia a partir de les dades de l'Observatori d'Empresa i Ocupació de la Generalitat de Catalunya.

A mesura que la crisi ha avançat, el seu impacte s'ha traduït en una major incidència de l'atur de llarga durada. Mentre que els aturats que portaven més d'1 any sense trobar feina representaven un 18% sobre el total l'any 2008, el percentatge s'ha incrementat fins al 43% l'any 2015 (veure taules 11 i 12 de l'Annex).

4. Anàlisi de la contractació

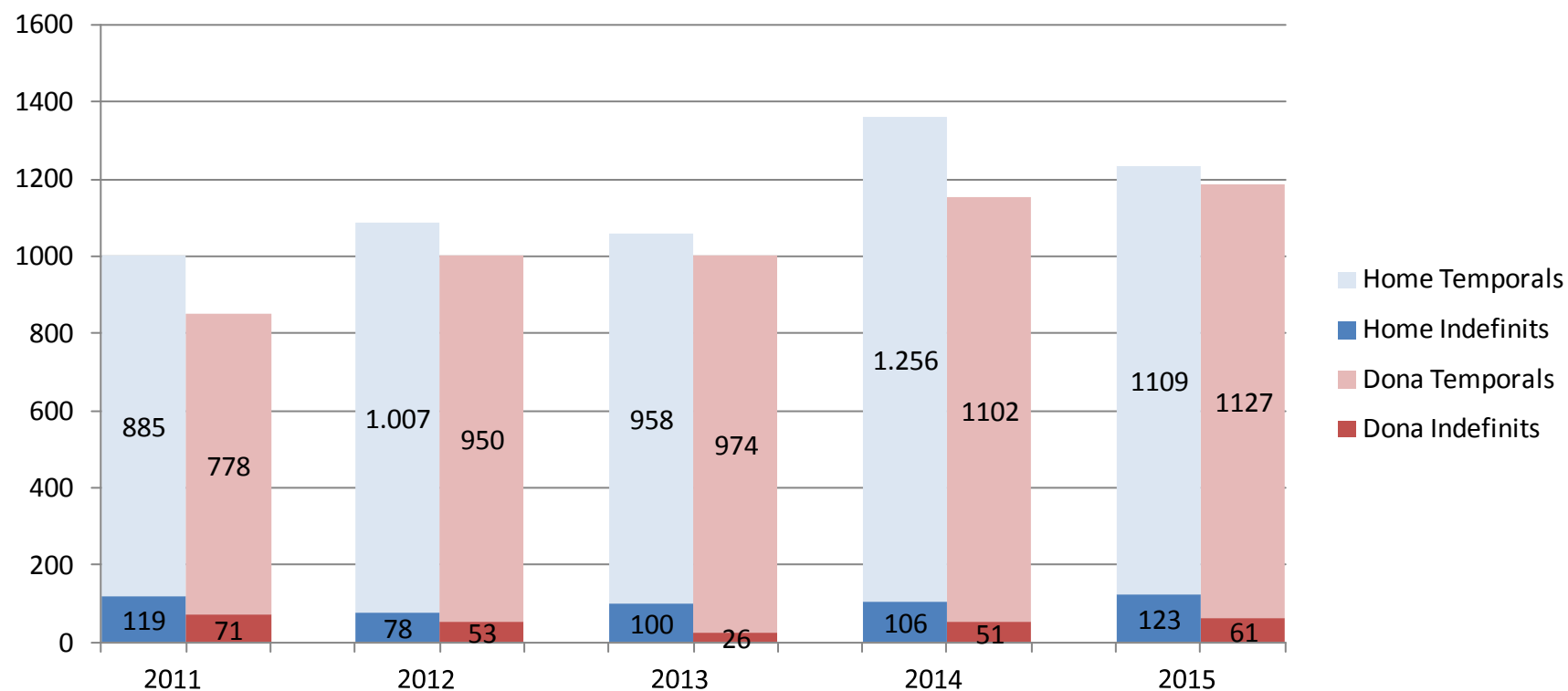
4.1. Evolució de la distribució de la contractació entre treballadors indefinits i temporals. 2011-2015



Font: elaboració pròpia a partir de les dades de l'Observatori d'Empresa i Ocupació de la Generalitat de Catalunya.

S'aprecia una recuperació del nombre de contractacions respecte l'any 2011. L'any 2015 els nous contractes van sumar 2.236, tot i que van experimentar un petit retrocés en comparació a l'any precedent. Tal i com s'observa en el gràfic, la majoria dels nous contractes són temporals. El percentatge de nous contractes indefinits l'any 2015 és del 8% (veure taula 13 de l'Annex).

4.2. Evolució de la contractació indefinida i temporal per sexes. 2011-2015

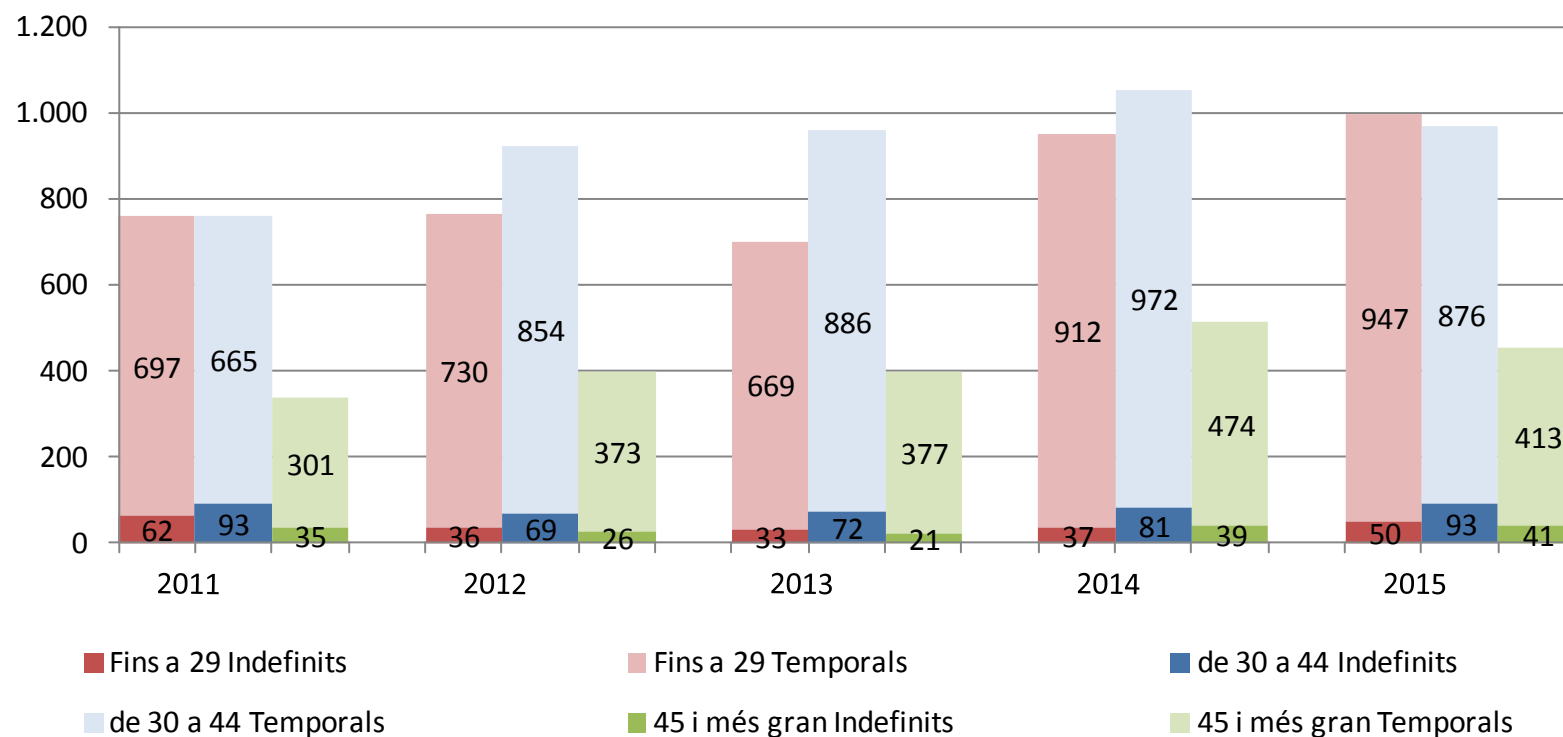


Font: elaboració pròpia a partir de les dades de l'Observatori d'Empresa i Ocupació de la Generalitat de Catalunya.

En nombres absoluts, la contractació masculina supera la femenina, tot i que les diferències no són destacables.

Per ambdós sexes, la contractació temporal té una presència molt superior a la indefinida, tot i que les dones encara la pateixen més que els homes (veure taula 13 de l'Annex)

4.3. Evolució de la contractació indefinida i temporal per segments d'edat. 2011-2015

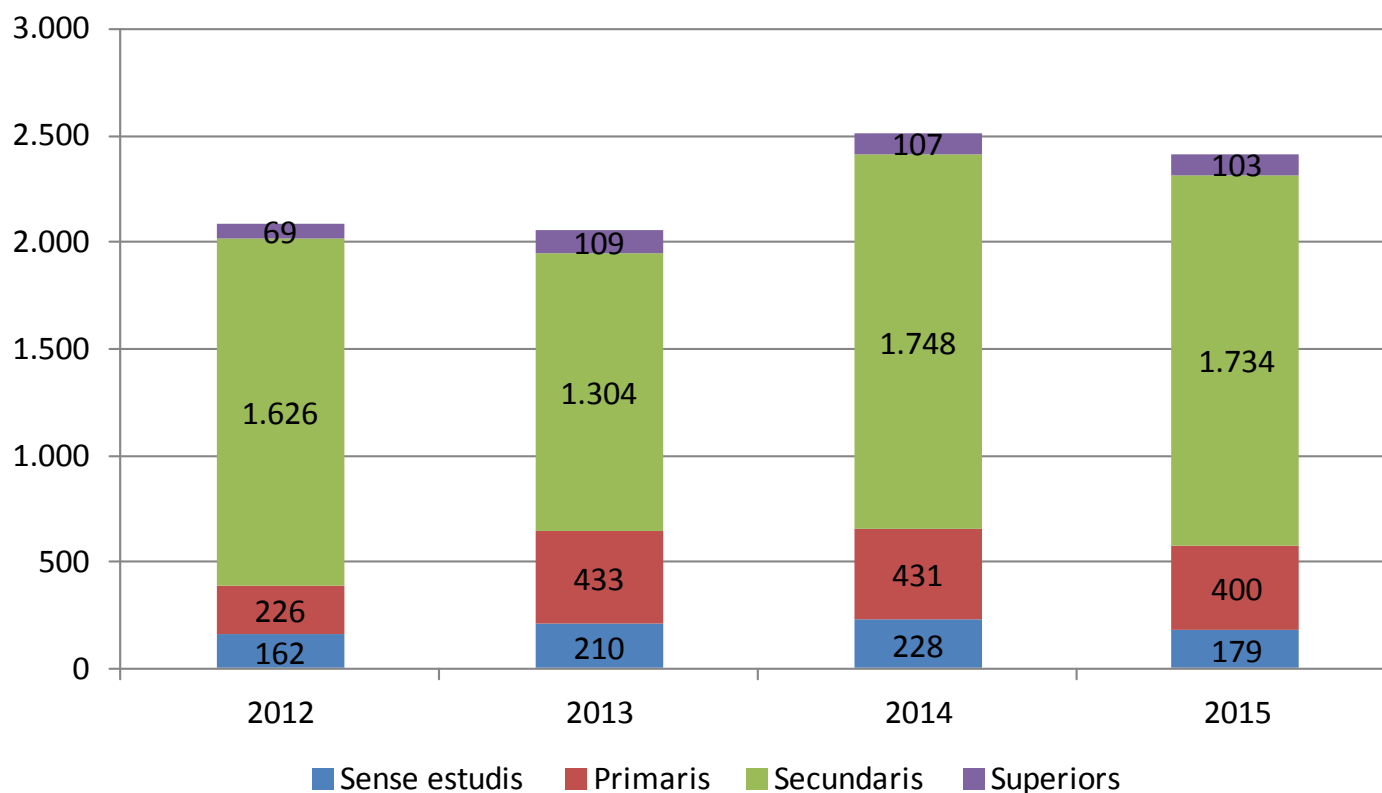


Font: elaboració pròpia a partir de les dades de l'Observatori d'Empresa i Ocupació de la Generalitat de Catalunya.

Els nous contractes es fan sobretot per als treballadors que no arriben als 45 anys.

En canvi, els nous contractes del col·lectiu de 45 o més anys representen, en el millor dels casos, un 19% sobre el total l'any 2015 (veure taula 13 de l'Annex).

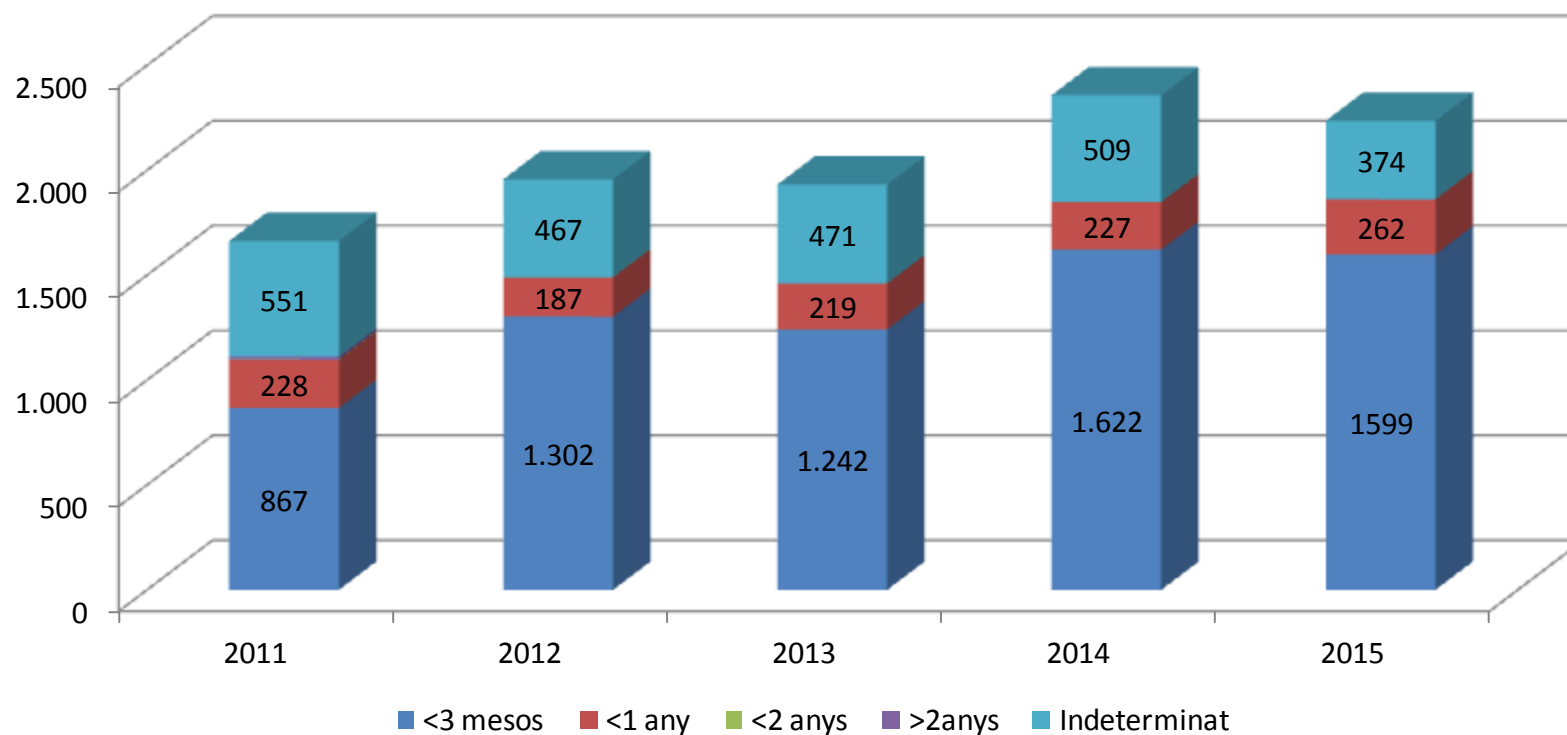
4.4. Evolució de la contractació per nivells formatius. 2011-2015



Font: elaboració pròpia a partir de les dades de l'Observatori d'Empresa i Ocupació de la Generalitat de Catalunya.

Els aturats amb estudis de secundària acumulen entorn del 72% del total de nous contractes l'any 2015. Són seguits pel grup amb estudis de primària, amb percentatges al voltant del 16% el mateix any (veure taula 14 de l'Annex).

4.5. Evolució de la durada dels contractes temporals. 2011-2015

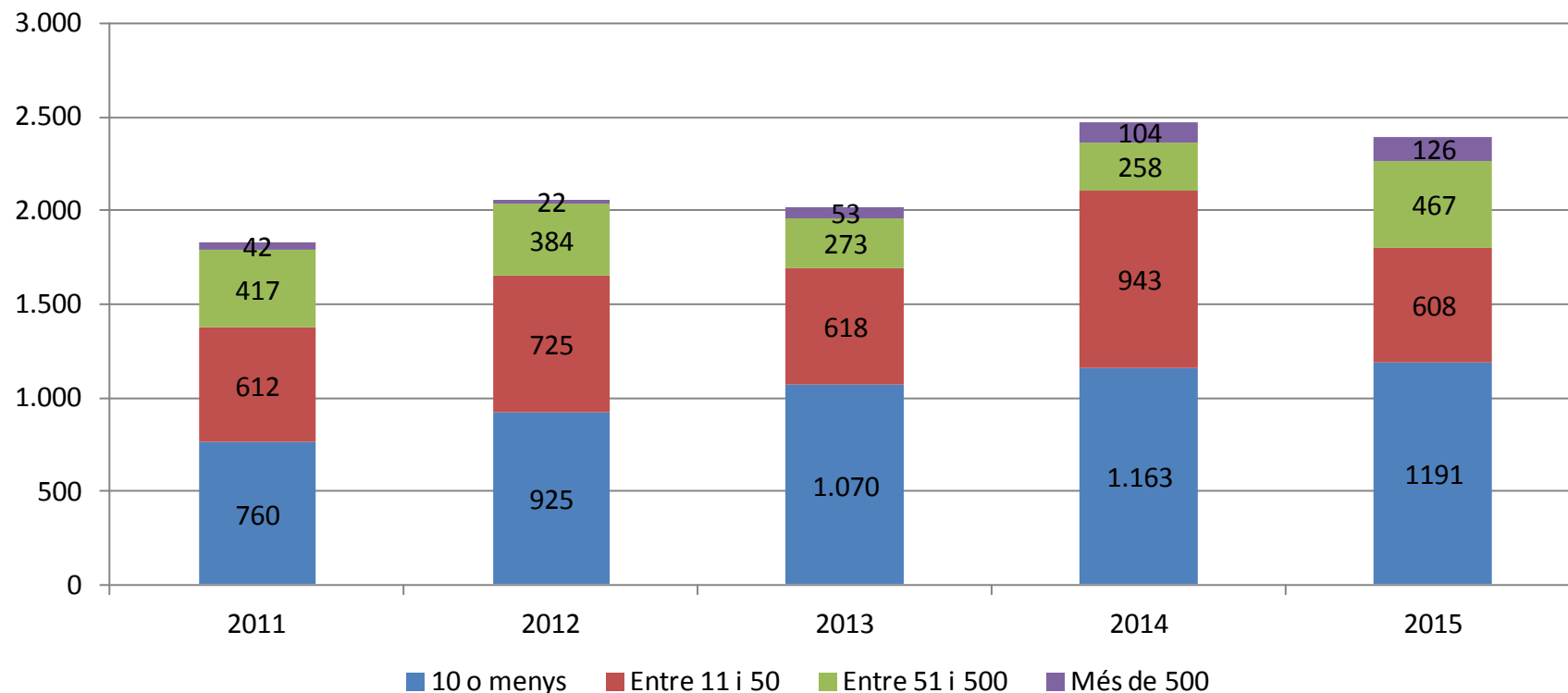


Font: elaboració pròpia a partir de les dades de l'Observatori d'Empresa i Ocupació de la Generalitat de Catalunya.

Els contractes temporals més freqüents són els que tenen una durada inferior als 3 mesos, que han passat de representar un 52% dels contractes temporals l'any 2011, a un 72% l'any 2015.

El pes dels contractes de durada indeterminada han passat del 33% l'any 2011, al 17% l'any 2015 (veure taula 14 de l'Annex).

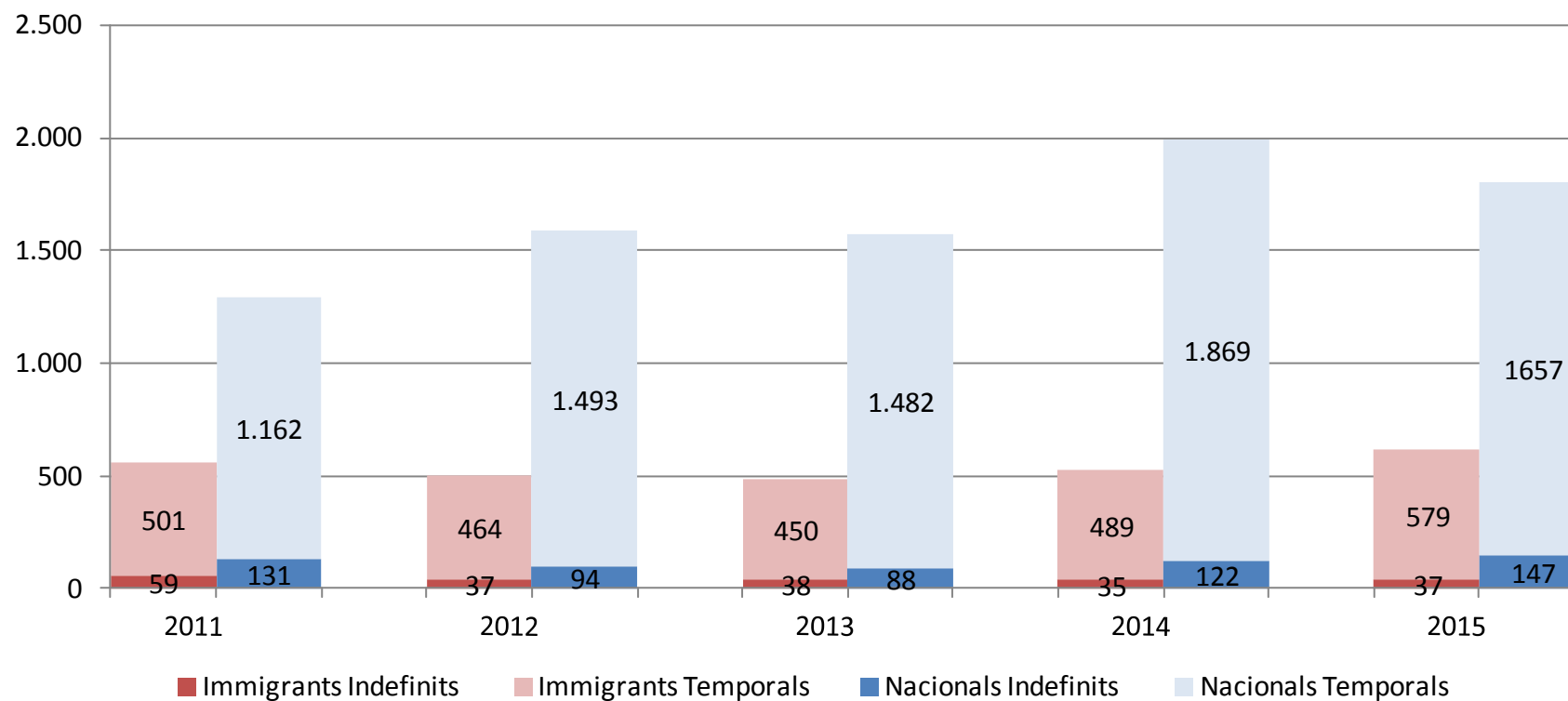
4.6. Evolució de la distribució de la contractació segons la grandària de les empreses. 2011-2015



Font: elaboració pròpia a partir de les dades de l'Observatori d'Empresa i Ocupació de la Generalitat de Catalunya.

Les empreses que generen un major volum de nous contractes són les que tenen 10 treballadors o menys. Tot i això, les empreses d'entre 11 i 500 treballadors també mostren una notable capacitat de crear ocupació (veure taula 14 de l'Annex)

4.7. Evolució de la contractació indefinida i temporal per nacionalitat. 2011-2015



Font: elaboració pròpia a partir de les dades de l'Observatori d'Empresa i Ocupació de la Generalitat de Catalunya.

Des de 2011 fins el 2015, del total dels nous contractes, més d'un 70% són pels treballadors nacionals (veure taula 14 de l'Annex).

Tant treballadors nacionals com estrangers es veuen sotmesos a altes quotes de temporalitat en els nous contractes. L'any 2015, la temporalitat va ser més elevada per als treballadors estrangers (veure taula 14 de l'Annex).

5. Taules

Taula 1. Afiliacions a la Seguretat Social i règims de cotització de 2008 a 2011

		2008				2009				2010				2011			
		TI	TII	TIII	TIV	TI	TII	TIII	TIV	TI	TII	TIII	TIV	TI	TII	TIII	TIV
Afiliats																	
Afiliats ocupats al municipi	Dada absoluta	1.747	1.879	1.733	1.567	1.540	1.760	1.646	1.551	1.551	1.683	1.527	1.458	1.445	1.689	1.572	1.376
	Creix. Interanual					-11,85%	-6,33%	-5,02%	-1,02%	0,71%	-4,38%	-7,23%	-6,00%	-6,83%	0,36%	2,95%	-5,62%
	Evolució Base=100	100,00	107,56	99,20	89,70	88,15	100,74	94,22	88,78	88,78	96,34	87,41	83,46	82,71	96,68	89,98	78,76
Afiliats residents al municipi	Dada absoluta																
	Creix. Interanual																
	Evolució Base=100																
Règim de cotització																	
Règim General	Dada absoluta	1.105	1.231	1.097	971	948	1.155	1.051	968	984	1.112	963	923	916	1.144	1.041	867
	Creix. Interanual					-14,21%	-6,17%	-4,19%	-0,31%	3,80%	-3,72%	-8,37%	-4,65%	-6,91%	2,88%	8,10%	-6,07%
	% s/ total	63,25%	65,51%	63,30%	61,97%	61,56%	65,63%	63,85%	62,41%	63,44%	66,07%	63,06%	63,31%	63,39%	67,73%	66,22%	63,01%
	Evolució Base=100	100,00	111,40	99,28	87,87	85,79	104,52	95,11	87,60	89,05	100,63	87,15	83,53	82,90	103,53	94,21	78,46
Règim Especial	Dada absoluta	642	648	636	596	592	605	595	583	567	571	564	535	529	545	531	509
	Creix. Interanual					-7,79%	-6,64%	-6,45%	-2,18%	-4,22%	-5,62%	-5,21%	-8,23%	-6,70%	-4,55%	-5,85%	-4,86%
	% s/ total	36,75%	34,49%	36,70%	38,03%	38,44%	34,38%	36,15%	37,59%	36,56%	33,93%	36,94%	36,69%	36,61%	32,27%	33,78%	36,99%
	Evolució Base=100	100,00	100,93	99,07	92,83	92,21	94,24	92,68	90,81	88,32	88,94	87,85	83,33	82,40	84,89	82,71	79,28

Font: elaboració pròpia a partir de les dades de l'Observatori d'Empresa i Ocupació de la Generalitat de Catalunya.

Taula 2. Afiliacions a la Seguretat Social i règims de cotització de 2012 a 2015

		2012				2013				2014				2015			
		TI	TII	TIII	TIV	TI	TII	TIII	TIV	TI	TII	TIII	TIV	TI	TII	TIII	TIV
Afiliats																	
Afiliats ocupats al municipi	Dada absoluta	1.383	1.595	1.445	1.300	1.339	1.629	1.424	1.335	1.358	1.654	1.439	1.325	1.444	1.691	1.481	1.340
	Creix. Interanual	-4,29%	-5,57%	-8,08%	-5,52%	-3,18%	2,13%	-1,45%	2,69%	1,42%	1,53%	1,05%	-0,75%	6,33%	2,24%	2,92%	1,13%
	Evolució Base=100	79,16	91,30	82,71	74,41	76,65	93,25	81,51	76,42	77,73	94,68	82,37	75,84	82,66	96,79	84,77	76,70
Afiliats residents al municipi	Dada absoluta	2.171	2.251	2.235	1.986	2.044	2.154	2.037	1.910	1.995	2.171	2.094	1.954	2.164	2.304	2.212	
	Creix. Interanual					-5,85%	-4,31%	-8,86%	-3,83%	-2,40%	0,79%	2,80%	2,30%	8,47%	6,13%	5,64%	
	Evolució Base=100	100,00	103,68	102,95	91,48	94,15	99,22	93,83	87,98	91,89	100,00	96,45	90,00	99,68	106,13	101,89	
Règim de cotització																	
Règim General	Dada absoluta	883	1.086	926	808	850	1.124	936	863	881	1.157	935	833	941	1.152	938	820
	Creix. Interanual	-3,60%	-5,07%	-11,05%	-6,81%	-3,74%	3,50%	1,08%	6,81%	3,65%	2,94%	-0,11%	-3,48%	6,81%	-0,43%	0,32%	-1,56%
	% s/ total	63,85%	68,09%	64,08%	62,15%	63,48%	69,00%	65,73%	64,64%	64,87%	69,95%	64,98%	62,87%	65,17%	68,13%	63,34%	61,19%
	Evolució Base=100	79,91	98,28	83,80	73,12	76,92	101,72	84,71	78,10	79,73	104,71	84,62	75,38	85,16	104,25	84,89	74,21
Règim Especial	Dada absoluta	500	509	519	492	489	505	488	472	477	497	504	492	503	539	543	520
	Creix. Interanual	-5,48%	-6,61%	-2,26%	-3,34%	-2,20%	-0,79%	-5,97%	-4,07%	-2,45%	-1,58%	3,28%	4,24%	5,45%	8,45%	7,74%	5,69%
	% s/ total	36,15%	31,91%	35,92%	37,85%	36,52%	31,00%	34,27%	35,36%	35,13%	30,05%	35,02%	37,13%	34,83%	31,87%	36,66%	38,81%
	Evolució Base=100	77,88	79,28	80,84	76,64	76,17	78,66	76,01	73,52	74,30	77,41	78,50	76,64	78,35	83,96	84,58	81,00

Font: elaboració pròpia a partir de les dades de l'Observatori d'Empresa i Ocupació de la Generalitat de Catalunya.

* Nota: les dades d'afiliats ocupats al municipi inclouen la suma dels afiliats dels règims general i especial, mentre que en el cas dels afiliats residents, s'inclou també la suma de la resta de règims.

Taula 3. Afiliacions a la Seguretat Social per sectors de 2008 a 2011

Sector		2008				2009				2010				2011			
		TI	TII	TIII	TIV	TI	TII	TIII	TIV	TI	TII	TIII	TIV	TI	TII	TIII	TIV
Agricultura	Dada absoluta	15	14	14	14	15	14	15	11	8	8	8	8	9	10	9	9
	Creix. Interanual					0,00%	0,00%	7,14%	-21,43%	-46,67%	-42,86%	-46,67%	-27,27%	12,50%	25,00%	12,50%	12,50%
	% s/ total	0,86%	0,75%	0,81%	0,89%	0,97%	0,80%	0,91%	0,71%	0,52%	0,48%	0,52%	0,55%	0,62%	0,59%	0,57%	0,65%
	Aportació creixement					0,00%	0,00%	0,06%	-0,19%	-0,45%	-0,34%	-0,43%	-0,19%	0,06%	0,12%	0,07%	0,07%
	Evolució Base=100	100,00	93,33	93,33	93,33	100,00	93,33	100,00	73,33	53,33	53,33	53,33	53,33	60,00	66,67	60,00	60,00
Indústria	Dada absoluta	90	86	83	75	71	71	72	67	68	65	62	61	58	61	57	55
	Creix. Interanual					-21,11%	-17,44%	-13,25%	-10,67%	-4,23%	-8,45%	-13,89%	-8,96%	-14,71%	-6,15%	-8,06%	-9,84%
	% s/ total	5,15%	4,58%	4,79%	4,79%	4,61%	4,03%	4,37%	4,32%	4,38%	3,86%	4,06%	4,18%	4,01%	3,61%	3,63%	4,00%
	Aportació creixement					-1,09%	-0,80%	-0,63%	-0,51%	-0,19%	-0,34%	-0,61%	-0,39%	-0,64%	-0,24%	-0,33%	-0,41%
	Evolució Base=100	100,00	95,56	92,22	83,33	78,89	78,89	80,00	74,44	75,56	72,22	68,89	67,78	64,44	67,78	63,33	61,11
Construcció	Dada absoluta	412	375	328	294	289	282	282	264	242	231	208	211	231	241	218	207
	Creix. Interanual					-29,85%	-24,80%	-14,02%	-10,20%	-16,26%	-18,09%	-26,24%	-20,08%	-4,55%	4,33%	4,81%	-1,90%
	% s/ total	23,58%	19,96%	18,93%	18,76%	18,77%	16,02%	17,13%	17,02%	15,60%	13,73%	13,62%	14,47%	15,99%	14,27%	13,87%	15,04%
	Aportació creixement					-7,04%	-4,95%	-2,65%	-1,91%	-3,05%	-2,90%	-4,50%	-3,42%	-0,71%	0,59%	0,65%	-0,27%
	Evolució Base=100	100,00	91,02	79,61	71,36	70,15	68,45	68,45	64,08	58,74	56,07	50,49	51,21	56,07	58,50	52,91	50,24
Serveis	Dada absoluta	1.230	1.404	1.308	1.184	1.165	1.393	1.277	1.209	1.233	1.379	1.249	1.178	1.147	1.377	1.288	1.105
	Creix. Interanual					-5,28%	-0,78%	-2,37%	2,11%	5,84%	-1,01%	-2,19%	-2,56%	-6,97%	-0,15%	3,12%	-6,20%
	% s/ total	70,41%	74,72%	75,48%	75,56%	75,65%	79,15%	77,58%	77,95%	79,50%	81,94%	81,79%	80,80%	79,38%	81,53%	81,93%	80,31%
	Aportació creixement					-3,72%	-0,59%	-1,79%	1,60%	4,42%	-0,80%	-1,70%	-2,00%	-5,54%	-0,12%	2,55%	-5,01%
	Evolució Base=100	100,00	114,15	106,34	96,26	94,72	113,25	103,82	98,29	100,24	112,11	101,54	95,77	93,25	111,95	104,72	89,84

Font: elaboració pròpia a partir de les dades de l'Observatori d'Empresa i Ocupació de la Generalitat de Catalunya.

Taula 4. Afiliacions a la Seguretat Social per sectors de 2012 a 2015

Sector		2012				2013				2014				2015			
		TI	TII	TIII	TIV	TI	TII	TIII	TIV	TI	TII	TIII	TIV	TI	TII	TIII	TIV
Agricultura	Dada absoluta	9	8	8	6	6	6	6	8	9	9	10	10	10	12	14	14
	Creix. Interanual	0,00%	-20,00%	-11,11%	-33,33%	-33,33%	-25,00%	-25,00%	33,33%	50,00%	50,00%	66,67%	25,00%	11,11%	33,33%	40,00%	40,00%
	% s/ total	0,65%	0,50%	0,55%	0,46%	0,45%	0,37%	0,42%	0,60%	0,66%	0,54%	0,69%	0,75%	0,69%	0,71%	0,95%	1,04%
	Aportació creixement	0,00%	-0,12%	-0,06%	-0,22%	-0,22%	-0,13%	-0,14%	0,15%	0,22%	0,18%	0,28%	0,15%	0,07%	0,18%	0,28%	0,30%
	Evolució Base=100	60,00	53,33	53,33	40,00	40,00	40,00	40,00	53,33	60,00	60,00	66,67	66,67	66,67	80,00	93,33	93,33
Indústria	Dada absoluta	58	57	56	55	53	57	58	64	64	63	64	66	66	70	69	71
	Creix. Interanual	0,00%	-6,56%	-1,75%	0,00%	-8,62%	0,00%	3,57%	16,36%	20,75%	10,53%	10,34%	3,13%	3,13%	11,11%	7,81%	7,58%
	% s/ total	4,19%	3,57%	3,88%	4,23%	3,96%	3,50%	4,07%	4,79%	4,71%	3,81%	4,45%	4,98%	4,57%	4,14%	4,66%	5,30%
	Aportació creixement	0,00%	-0,24%	-0,06%	0,00%	-0,36%	0,00%	0,14%	0,69%	0,82%	0,37%	0,42%	0,15%	0,15%	0,42%	0,35%	0,38%
	Evolució Base=100	64,44	63,33	62,22	61,11	58,89	63,33	64,44	71,11	71,11	70,00	71,11	73,33	73,33	77,78	76,67	78,89
Construcció	Dada absoluta	202	187	159	180	177	187	156	143	155	187	159	171	178	195	175	168
	Creix. Interanual	-12,55%	-22,41%	-27,06%	-13,04%	-12,38%	0,00%	-1,89%	-20,56%	-12,43%	0,00%	1,92%	19,58%	14,84%	4,28%	10,06%	-1,75%
	% s/ total	14,61%	11,72%	11,00%	13,85%	13,22%	11,48%	10,96%	10,71%	11,41%	11,31%	11,05%	12,91%	12,33%	11,53%	11,82%	12,54%
	Aportació creixement	-2,01%	-3,20%	-3,75%	-1,96%	-1,81%	0,00%	-0,21%	-2,85%	-1,64%	0,00%	0,21%	2,10%	1,69%	0,48%	1,11%	-0,23%
	Evolució Base=100	49,03	45,39	38,59	43,69	42,96	45,39	37,86	34,71	37,62	45,39	38,59	41,50	43,20	47,33	42,48	40,78
Serveis	Dada absoluta	1.114	1.343	1.222	1.059	1.103	1.379	1.204	1.120	1.130	1.395	1.206	1.078	1.190	1.414	1.223	1.087
	Creix. Interanual	-2,88%	-2,47%	-5,12%	-4,16%	-0,99%	2,68%	-1,47%	5,76%	2,45%	1,16%	0,17%	-3,75%	5,31%	1,36%	1,41%	0,83%
	% s/ total	80,55%	84,20%	84,57%	81,46%	82,37%	84,65%	84,55%	83,90%	83,21%	84,34%	83,81%	81,36%	82,41%	83,62%	82,58%	81,12%
	Aportació creixement	-2,28%	-2,01%	-4,20%	-3,34%	-0,80%	2,26%	-1,25%	4,69%	2,02%	0,98%	0,14%	-3,15%	4,42%	1,15%	1,18%	0,68%
	Evolució Base=100	90,57	109,19	99,35	86,10	89,67	112,11	97,89	91,06	91,87	113,41	98,05	87,64	96,75	114,96	99,43	88,37

Font: elaboració pròpia a partir de les dades de l'Observatori d'Empresa i Ocupació de la Generalitat de Catalunya.

Taula 5. Distribució de les persones aturades per sexe i edat de 2008 a 2011

		2008				2009				2010				2011			
		TI	TII	TIII	TIV	TI	TII	TIII	TIV	TI	TII	TIII	TIV	TI	TII	TIII	TIV
Total aturats	Dada absoluta	265	242	273	391	420	393	380	469	489	466	414	459	509	457	416	509
	Creix. Interanual					58,42%	62,31%	39,24%	19,76%	16,42%	18,39%	8,96%	-1,99%	4,02%	-1,86%	0,48%	10,89%
	Evolució Base=100	100,00	91,33	102,76	147,49	158,42	148,24	143,09	176,63	184,42	175,50	155,90	173,12	191,83	172,24	156,66	191,96
Sexe																	
Homes	Dada absoluta	119	116	148	215	234	223	221	240	251	229	225	241	264	240	226	253
	% s/ total	44,85%	47,73%	54,16%	54,86%	55,75%	56,69%	58,30%	51,14%	51,23%	49,25%	54,47%	52,39%	51,80%	52,44%	54,29%	49,61%
	Creix. Interanual					96,92%	92,80%	49,89%	11,65%	6,97%	2,84%	1,81%	0,42%	5,19%	4,51%	0,15%	4,99%
	Evolució Base=100	100,00	97,20	124,09	180,39	196,92	187,39	185,99	201,40	210,64	192,72	189,36	202,24	221,57	201,40	189,64	212,32
Dones	Dada absoluta	146	127	125	177	186	170	158	229	239	236	188	219	245	217	190	257
	% s/ total	55,15%	52,27%	45,84%	45,14%	44,25%	43,31%	41,70%	48,86%	48,77%	50,75%	45,53%	47,61%	48,20%	47,56%	45,71%	50,39%
	Creix. Interanual					27,11%	34,47%	26,67%	29,62%	28,32%	38,75%	18,95%	-4,51%	2,79%	-8,04%	0,88%	17,38%
	Evolució Base=100	100,00	86,56	85,42	120,73	127,11	116,40	108,20	156,49	163,10	161,50	128,70	149,43	167,65	148,52	129,84	175,40
Edat																	
Fins a 29 anys	Dada absoluta	63	60	65	102	106	91	85	122	125	102	82	109	111	92	67	94
	% s/ total	23,62%	24,76%	23,96%	26,06%	25,22%	23,22%	22,39%	26,03%	25,54%	21,98%	19,82%	23,80%	21,87%	20,20%	16,04%	18,39%
	Creix. Interanual					69,15%	52,22%	30,10%	19,61%	17,92%	12,04%	-3,53%	-10,38%	-10,93%	-9,77%	-18,70%	-14,33%
	Evolució Base=100	100,00	95,74	104,26	162,77	169,15	145,74	135,64	194,68	199,47	163,30	130,85	174,47	177,66	147,34	106,38	149,47
De 30 a 39 anys	Dada absoluta	84	74	91	126	139	132	132	147	155	156	137	148	156	127	125	160
	% s/ total	31,66%	30,40%	33,37%	32,28%	32,99%	33,47%	34,68%	31,29%	31,61%	33,43%	33,12%	32,15%	30,71%	27,72%	30,07%	31,41%
	Creix. Interanual					65,08%	78,73%	44,69%	16,09%	11,54%	18,23%	4,05%	0,68%	1,08%	-18,63%	-8,76%	8,35%
	Evolució Base=100	100,00	87,70	108,33	150,40	165,08	156,75	156,75	174,60	184,13	185,32	163,10	175,79	186,11	150,79	148,81	190,48
De 40 a 49 anys	Dada absoluta	49	50	51	80	89	86	81	102	109	108	98	103	129	124	117	139
	% s/ total	18,34%	20,50%	18,58%	20,53%	21,25%	21,78%	21,33%	21,76%	22,34%	23,19%	23,61%	22,35%	25,34%	27,06%	28,23%	27,36%
	Creix. Interanual					83,56%	72,48%	59,87%	26,97%	22,39%	26,07%	20,58%	0,65%	17,99%	14,51%	20,14%	35,71%
	Evolució Base=100	100,00	102,05	104,11	165,07	183,56	176,03	166,44	209,59	224,66	221,92	200,68	210,96	265,07	254,11	241,10	286,30
50 anys i més grans	Dada absoluta	70	59	66	83	86	85	82	98	100	100	97	100	112	114	107	116
	% s/ total	26,38%	24,35%	24,08%	21,12%	20,54%	21,53%	21,60%	20,91%	20,50%	21,40%	23,45%	21,70%	22,07%	25,02%	25,66%	22,84%
	Creix. Interanual					23,33%	43,50%	24,87%	18,55%	16,22%	17,72%	18,29%	1,70%	11,96%	14,72%	9,97%	16,72%
	Evolució Base=100	100,00	84,29	93,81	118,10	123,33	120,95	117,14	140,00	143,33	142,38	138,57	142,38	160,48	163,33	152,38	166,19

Font: elaboració pròpia a partir de les dades de l'Observatori d'Empresa i Ocupació de la Generalitat de Catalunya.

Taula 6. Distribució de les persones aturades per sexe i edat de 2012 a 2015

		2012				2013				2014				2015			
		TI	TII	TIII	TIV	TI	TII	TIII	TIV	TI	TII	TIII	TIV	TI	TII	TIII	TIV
Total aturats	Dada absoluta	570	521	466	558	585	502	462	569	580	490	438	544	503	408	366	494
	Creix. Interanual	12,05%	14,08%	12,19%	9,55%	2,63%	-3,64%	-0,93%	2,03%	-0,91%	-2,39%	-5,19%	-4,39%	-13,22%	-16,79%	-16,51%	-9,19%
	Evolució Base=100	214,95	196,48	175,75	210,30	220,60	189,32	174,12	214,57	218,59	184,80	165,08	205,15	189,70	153,77	137,81	186,31
Sexe																	
Homes	Dada absoluta	279	262	261	276	288	264	247	273	280	234	220	251	235	189	182	225
	% s/ total	48,98%	50,26%	55,97%	49,40%	49,15%	52,62%	53,46%	48,01%	48,33%	47,65%	50,30%	46,05%	46,75%	46,32%	49,77%	45,52%
	Creix. Interanual	5,94%	9,32%	15,66%	9,10%	2,98%	0,89%	-5,36%	-0,85%	-2,55%	-11,60%	-10,80%	-8,29%	-16,05%	-19,12%	-17,40%	-10,24%
Dones	Dada absoluta	291	259	205	282	298	238	215	296	300	257	218	294	268	219	184	269
	% s/ total	51,02%	49,74%	44,03%	50,60%	50,85%	47,38%	46,54%	51,99%	51,67%	52,35%	49,70%	53,95%	53,25%	53,68%	50,23%	54,48%
	Creix. Interanual	18,61%	19,33%	8,07%	10,00%	2,29%	-8,23%	4,71%	4,84%	0,67%	7,84%	1,24%	-0,79%	-10,57%	-14,68%	-15,62%	-8,29%
Edat	Dada absoluta	119	95	80	108	109	74	67	103	95	66	50	86	77	55	42	80
	% s/ total	20,92%	18,22%	17,23%	19,41%	18,62%	14,80%	14,43%	18,09%	16,44%	13,46%	11,34%	15,74%	15,23%	13,56%	11,39%	16,12%
	Creix. Interanual	7,19%	2,89%	20,50%	15,66%	-8,66%	-21,75%	-17,01%	-4,92%	-12,54%	-11,21%	-25,50%	-16,83%	-19,58%	-16,16%	-16,11%	-7,00%
Fins a 29 anys	Dada absoluta	190,43	151,60	128,19	172,87	173,94	118,62	106,38	164,36	152,13	105,32	79,26	136,70	122,34	88,30	66,49	127,13
	% s/ total	28,40%	28,45%	31,88%	31,30%	29,44%	29,20%	28,14%	27,34%	27,93%	26,17%	25,57%	26,39%	24,11%	21,73%	21,88%	23,60%
	Creix. Interanual	3,62%	17,11%	18,93%	9,17%	6,38%	-1,12%	-12,56%	-10,88%	-6,00%	-12,50%	-13,85%	-7,71%	-25,10%	-30,91%	-28,57%	-18,79%
De 30 a 39 anys	Dada absoluta	192,86	176,59	176,98	207,94	205,16	174,60	154,76	185,32	192,86	152,78	133,33	171,03	144,44	105,56	95,24	138,89
	% s/ total	28,40%	28,45%	31,88%	31,30%	29,44%	29,20%	28,14%	27,34%	27,93%	26,17%	25,57%	26,39%	24,11%	21,73%	21,88%	23,60%
	Creix. Interanual	3,62%	17,11%	18,93%	9,17%	6,38%	-1,12%	-12,56%	-10,88%	-6,00%	-12,50%	-13,85%	-7,71%	-25,10%	-30,91%	-28,57%	-18,79%
De 40 a 49 anys	Dada absoluta	319,18	299,32	254,79	311,64	349,32	295,89	275,34	320,55	325,34	286,99	256,85	301,37	281,51	215,07	201,37	263,70
	% s/ total	27,24%	27,94%	26,59%	27,18%	29,04%	28,67%	29,00%	27,40%	27,30%	28,48%	28,54%	26,94%	27,22%	25,65%	26,80%	25,96%
	Creix. Interanual	20,41%	17,79%	5,68%	8,85%	9,44%	-1,14%	8,06%	2,86%	-6,86%	-3,01%	-6,72%	-5,98%	-13,47%	-25,06%	-21,60%	-12,50%
50 anys i més grans	Dada absoluta	190,95	189,05	161,90	176,19	191,43	196,19	187,62	220,95	234,76	223,33	216,19	240,48	240,48	227,62	208,57	242,38
	% s/ total	23,44%	25,38%	24,30%	22,10%	22,89%	27,34%	28,43%	27,17%	28,33%	31,88%	34,55%	30,92%	33,44%	39,05%	39,93%	34,32%
	Creix. Interanual	18,99%	15,74%	6,25%	6,02%	0,25%	3,78%	15,88%	25,41%	22,64%	13,83%	15,23%	8,84%	2,43%	1,92%	-3,52%	0,79%

Font: elaboració pròpia a partir de les dades de l'Observatori d'Empresa i Ocupació de la Generalitat de Catalunya.

Taula 7. Distribució de les persones aturades per sector de 2009 a 2011

Sector		2008				2009				2010				2011			
		TI	TII	TIII	TIV	TI	TII	TIII	TIV	TI	TII	TIII	TIV	TI	TII	TIII	TIV
Agricultura	Dada absoluta					7	12	7	8	12	8	8	10	12	12	11	12
	% s/ total					1,59%	3,05%	1,76%	1,64%	2,52%	1,72%	1,93%	2,10%	2,29%	2,70%	2,73%	2,29%
	Creix. Interanual									85,00%	-33,33%	20,00%	26,09%	-5,41%	54,17%	41,67%	20,69%
	Aportació creixement Evolució Base=100					100,00	180,00	100,00	115,00	185,00	120,00	120,00	145,00	175,00	185,00	170,00	175,00
Indústria	Dada absoluta					32	31	32	37	34	32	26	32	41	38	31	35
	% s/ total					7,69%	7,88%	8,34%	7,82%	7,02%	6,87%	6,29%	6,97%	8,12%	8,39%	7,54%	6,81%
	Creix. Interanual									6,19%	3,23%	-17,89%	-12,73%	20,39%	19,79%	20,51%	8,33%
	Aportació creixement Evolució Base=100					100,00	95,88	97,94	113,40	106,19	98,97	80,41	98,97	127,84	118,56	96,91	107,22
Construcció	Dada absoluta					141	141	143	139	142	136	136	127	129	108	115	116
	% s/ total					33,62%	35,76%	37,58%	29,66%	29,02%	29,21%	32,88%	27,65%	25,34%	23,63%	27,59%	22,84%
	Creix. Interanual									0,47%	-3,32%	-4,67%	-8,63%	-9,15%	-20,59%	-15,69%	-8,40%
	Aportació creixement Evolució Base=100					100,00	99,53	100,94	98,35	100,47	96,23	96,23	89,86	91,27	76,42	81,13	82,31
Serveis	Dada absoluta					225	194	180	259	272	253	208	259	293	260	223	307
	% s/ total					53,53%	49,24%	47,50%	55,26%	55,59%	54,40%	50,36%	56,39%	57,50%	56,97%	53,57%	60,34%
	Creix. Interanual									20,89%	30,81%	15,53%	0,00%	7,60%	2,76%	6,88%	18,66%
	Aportació creixement Evolució Base=100					100,00	86,07	80,15	115,11	120,89	112,59	92,59	115,11	130,07	115,70	98,96	136,59
Sense ocupació anterior	Dada absoluta					15	16	18	26	29	36	35	32	34	38	36	39
	% s/ total					3,57%	4,07%	4,83%	5,62%	5,86%	7,80%	8,54%	6,89%	6,75%	8,32%	8,58%	7,72%
	Creix. Interanual									91,11%	127,08%	92,73%	20,25%	19,77%	4,59%	0,94%	24,21%
	Aportació creixement Evolució Base=100					100,00	106,67	122,22	175,56	191,11	242,22	235,56	211,11	228,89	253,33	237,78	262,22

Font: elaboració pròpia a partir de les dades de l'Observatori d'Empresa i Ocupació de la Generalitat de Catalunya.

Taula 8. Distribució de les persones aturades per sector de 2012 a 2015

		2012				2013				2014				2015			
Sector		TI	TII	TIII	TIV	TI	TII	TIII	TIV	TI	TII	TIII	TIV	TI	TII	TIII	TIV
Agricultura	Dada absoluta	17	17	15	16	18	15	16	16	20	17	15	19	21	17	18	17
	% s/ total	2,98%	3,32%	3,15%	2,93%	3,13%	2,99%	3,46%	2,87%	3,51%	3,40%	3,50%	3,43%	4,11%	4,17%	4,92%	3,51%
	Creix. Interanual	45,71%	40,54%	29,41%	40,00%	7,84%	-13,46%	9,09%	0,00%	10,91%	11,11%	-4,17%	14,29%	1,64%	2,00%	17,39%	-7,14%
	Aportació creixement	1,05%	1,09%	0,80%	0,92%	0,23%	-0,45%	0,29%	0,00%	0,34%	0,33%	-0,14%	0,41%	0,06%	0,07%	0,61%	-0,24%
	Evolució Base=100	255,00	260,00	220,00	245,00	275,00	225,00	240,00	245,00	305,00	250,00	230,00	280,00	310,00	255,00	270,00	260,00
Indústria	Dada absoluta	39	35	33	33	31	33	24	28	29	23	23	26	25	16	21	23
	% s/ total	6,90%	6,65%	7,15%	5,91%	5,24%	6,57%	5,19%	4,98%	5,00%	4,69%	5,25%	4,84%	5,03%	3,92%	5,65%	4,59%
	Creix. Interanual	-4,84%	-9,57%	6,38%	-4,81%	-22,03%	-4,81%	-28,00%	-14,14%	-5,43%	-30,30%	-4,17%	-7,06%	-12,64%	-30,43%	-10,14%	-13,92%
	Aportació creixement	-0,39%	-0,80%	0,48%	-0,33%	-1,52%	-0,32%	-2,00%	-0,84%	-0,28%	-1,99%	-0,22%	-0,35%	-0,63%	-1,43%	-0,53%	-0,67%
	Evolució Base=100	121,65	107,22	103,09	102,06	94,85	102,06	74,23	87,63	89,69	71,13	71,13	81,44	78,35	49,48	63,92	70,10
Construcció	Dada absoluta	122	120	124	122	120	109	104	104	111	102	96	96	87	73	65	61
	% s/ total	21,33%	23,02%	26,52%	21,86%	20,44%	21,77%	22,51%	18,33%	19,14%	20,80%	21,99%	17,58%	17,28%	17,89%	17,68%	12,34%
	Creix. Interanual	-5,68%	11,11%	7,85%	4,87%	-1,64%	-8,89%	-15,90%	-14,48%	-7,24%	-6,71%	-7,37%	-8,31%	-21,62%	-28,43%	-32,87%	-36,24%
	Aportació creixement	-1,44%	2,63%	2,17%	1,11%	-0,35%	-2,05%	-4,22%	-3,17%	-1,48%	-1,46%	-1,66%	-1,52%	-4,14%	-5,91%	-7,23%	-6,37%
	Evolució Base=100	86,08	84,91	87,50	86,32	84,67	77,36	73,58	73,82	78,54	72,17	68,16	67,69	61,56	51,65	45,75	43,16
Serveis	Dada absoluta	352	311	261	360	388	317	292	392	392	318	272	369	337	271	236	370
	% s/ total	61,72%	59,72%	55,97%	64,46%	66,23%	63,17%	63,20%	68,91%	67,59%	64,85%	62,02%	67,85%	66,89%	66,34%	64,54%	74,85%
	Creix. Interanual	20,27%	19,59%	17,22%	17,03%	10,13%	1,93%	11,88%	9,08%	1,12%	0,21%	-6,96%	-5,86%	-14,12%	-14,88%	-13,13%	0,18%
	Aportació creixement	11,66%	11,16%	9,22%	10,27%	6,25%	1,15%	6,65%	5,85%	0,74%	0,13%	-4,40%	-4,04%	-9,54%	-9,65%	-8,14%	0,12%
	Evolució Base=100	156,44	138,37	116,00	159,85	172,30	141,04	129,78	174,37	174,22	141,33	120,74	164,15	149,63	120,30	104,89	164,44
Sense ocupació anterior	Dada absoluta	40	38	34	27	29	28	26	28	28	31	32	34	34	31	26	23
	% s/ total	7,07%	7,29%	7,22%	4,84%	4,95%	5,51%	5,63%	4,92%	4,77%	6,25%	7,23%	6,31%	6,69%	7,68%	7,20%	4,72%
	Creix. Interanual	17,48%	0,00%	-5,61%	-31,36%	-28,10%	-27,19%	-22,77%	3,70%	-4,60%	10,84%	21,79%	22,62%	21,69%	2,17%	-16,84%	-32,04%
	Aportació creixement	1,18%	0,00%	-0,48%	-2,42%	-1,99%	-1,98%	-1,64%	0,18%	-0,23%	0,60%	1,23%	1,11%	1,03%	0,14%	-1,22%	-2,02%
	Evolució Base=100	268,89	253,33	224,44	180,00	193,33	184,44	173,33	186,67	184,44	204,44	211,11	228,89	224,44	208,89	175,56	155,56

Font: elaboració pròpia a partir de les dades de l'Observatori d'Empresa i Ocupació de la Generalitat de Catalunya.

Taula 9. Distribució de les persones aturades per nacionalitat de 2008 a 2011

		2008				2009				2010				2011			
Nacionalitat		TI	TII	TIII	TIV	TI	TII	TIII	TIV	TI	TII	TIII	TIV	TI	TII	TIII	TIV
Espanyols	Dada absoluta	184	162	171	242	244	226	228	298	308	291	252	274	308	286	256	322
	% s/ total	69,47%	66,85%	62,71%	61,75%	58,05%	57,37%	60,14%	63,58%	63,01%	62,49%	61,00%	59,65%	60,45%	62,58%	61,51%	63,22%
	Creix. Interanual					32,37%	39,30%	33,53%	23,31%	26,37%	28,95%	10,51%	-8,05%	-0,22%	-1,72%	1,32%	17,52%
	Evolució Base=100	100,00	87,88	92,77	131,10	132,37	122,42	123,87	161,66	167,27	157,87	136,89	148,64	166,91	155,15	138,70	174,68
Total estrangers	Dada absoluta	81	80	102	150	176	168	151	171	181	175	161	185	201	171	160	187
	% s/ total	30,53%	33,15%	37,29%	38,25%	41,95%	42,63%	39,86%	36,42%	36,99%	37,51%	39,00%	40,35%	39,55%	37,42%	38,49%	36,78%
	Creix. Interanual					117,70%	108,71%	48,85%	14,03%	2,65%	4,17%	6,61%	8,59%	11,23%	-2,10%	-0,83%	1,08%
	Evolució Base=100	100,00	99,18	125,51	184,77	217,70	207,00	186,83	210,70	223,46	215,64	199,18	228,81	248,56	211,11	197,53	231,28
Europa, comunitaris no espanyols	Dada absoluta	42	39	47	70	92	84	74	85	82	72	67	79	87	79	71	87
	% s/ total	15,70%	15,96%	17,11%	17,97%	21,97%	21,44%	19,40%	18,21%	16,83%	15,53%	16,28%	17,13%	17,16%	17,21%	17,16%	17,08%
	Creix. Interanual					121,60%	118,10%	57,86%	21,33%	-10,83%	-14,23%	-8,60%	-7,81%	6,07%	8,76%	5,94%	10,59%
	Evolució Base=100	100,00	92,80	112,00	168,80	221,60	202,40	176,80	204,80	197,60	173,60	161,60	188,80	209,60	188,80	171,20	208,80
Magrib	Dada absoluta	33	35	48	63	68	71	67	67	77	82	75	82	88	74	76	84
	% s/ total	12,31%	14,44%	17,60%	16,01%	16,18%	17,97%	17,65%	14,30%	15,80%	17,61%	18,13%	17,85%	17,22%	16,12%	18,28%	16,49%
	Creix. Interanual					108,16%	101,90%	39,58%	6,91%	13,73%	16,04%	11,94%	22,39%	13,36%	-10,16%	1,33%	2,44%
	Evolució Base=100	100,00	107,14	146,94	191,84	208,16	216,33	205,10	205,10	236,73	251,02	229,59	251,02	268,37	225,51	232,65	257,14
Àfrica, exclòs Magrib	Dada absoluta	3	3	4	9	8	7	5	10	12	11	10	13	14	10	7	9
	% s/ total	1,13%	1,24%	1,34%	2,21%	1,82%	1,69%	1,40%	2,06%	2,38%	2,36%	2,42%	2,83%	2,82%	2,12%	1,68%	1,70%
	Creix. Interanual					155,56%	122,22%	45,45%	11,54%	52,17%	65,00%	87,50%	34,48%	22,86%	-12,12%	-30,00%	-33,33%
	Evolució Base=100	100,00	100,00	122,22	288,89	255,56	222,22	177,78	322,22	388,89	366,67	333,33	433,33	477,78	322,22	233,33	288,89
Amèrica central i del sud	Dada absoluta	3	3	3	8	7	6	5	9	10	9	9	12	12	9	6	8
	% s/ total	1,13%	1,24%	1,22%	1,96%	1,74%	1,53%	1,40%	1,85%	1,98%	2,00%	2,18%	2,54%	2,36%	1,97%	1,36%	1,51%
	Creix. Interanual					144,44%	100,00%	60,00%	13,04%	31,82%	55,56%	68,75%	34,62%	24,14%	-3,57%	-37,04%	-34,29%
	Evolució Base=100	100,00	100,00	111,11	255,56	244,44	200,00	177,78	288,89	322,22	311,11	300,00	388,89	400,00	300,00	188,89	255,56
Àsia	Dada absoluta	0	0	0	0	1	0	0	0	0	0	0	0	0	0	0	0
	% s/ total	0,00%	0,00%	0,00%	0,09%	0,24%	0,00%	0,00%	0,00%	0,00%	0,00%	0,00%	0,00%	0,00%	0,00%	0,00%	0,00%
	Creix. Interanual																
	Evolució Base=100																

Font: elaboració pròpia a partir de les dades de l'Observatori d'Empresa i Ocupació de la Generalitat de Catalunya.

Taula 10. Distribució de les persones aturades per nacionalitat de 2012 a 2015

Nacionalitat		2012				2013				2014				2015			
		TI	TII	TIII	TIV	TI	TII	TIII	TIV	TI	TII	TIII	TIV	TI	TII	TIII	TIV
Espanyols	Dada absoluta	367	342	309	377	404	323	316	396	390	335	294	363	329	274	247	334
	% s/ total	64,35%	65,54%	66,19%	67,56%	69,08%	64,23%	68,40%	69,50%	67,18%	68,25%	67,05%	66,75%	65,36%	67,08%	67,64%	67,63%
	Creix. Interanual	19,28%	19,46%	20,73%	17,08%	10,17%	-5,56%	2,38%	4,95%	-3,63%	3,72%	-7,07%	-8,17%	-15,57%	-18,23%	-15,78%	-7,98%
	Evolució Base=100	199,10	185,35	167,45	204,52	219,35	175,05	171,43	214,65	211,39	181,56	159,31	197,11	178,48	148,46	134,18	181,37
Total estrangers	Dada absoluta	203	180	158	181	181	180	146	174	190	156	144	181	174	134	118	160
	% s/ total	35,65%	34,46%	33,81%	32,44%	30,92%	35,77%	31,60%	30,50%	32,82%	31,75%	32,95%	33,25%	34,64%	32,92%	32,36%	32,37%
	Creix. Interanual	0,99%	5,07%	-1,46%	-3,38%	-10,98%	0,00%	-7,40%	-4,05%	5,16%	-13,36%	-1,14%	4,22%	-8,41%	-13,70%	-18,01%	-11,60%
	Evolució Base=100	251,03	221,81	194,65	223,46	223,46	221,81	180,25	214,40	234,98	192,18	178,19	223,46	215,23	165,84	146,09	197,53
Europa, comunitaris no espanyols	Dada absoluta	95	87	74	96	94	87	76	99	102	84	74	101	93	65	59	81
	% s/ total	16,72%	16,75%	15,80%	17,20%	16,12%	17,39%	16,45%	17,45%	17,64%	17,20%	16,97%	18,55%	18,54%	15,85%	16,13%	16,45%
	Creix. Interanual	9,16%	11,02%	3,27%	10,34%	-1,05%	0,00%	3,17%	3,47%	8,48%	-3,44%	-2,19%	1,68%	-8,79%	-23,32%	-20,63%	-19,47%
	Evolució Base=100	228,80	209,60	176,80	230,40	226,40	209,60	182,40	238,40	245,60	202,40	178,40	242,40	224,00	155,20	141,60	195,20
Magrib	Dada absoluta	89	74	68	68	71	74	61	59	68	57	58	61	63	54	49	55
	% s/ total	15,55%	14,19%	14,51%	12,13%	12,07%	14,73%	13,13%	10,42%	11,67%	11,69%	13,32%	11,27%	12,45%	13,32%	13,49%	11,19%
	Creix. Interanual	1,14%	0,45%	-10,96%	-19,44%	-20,30%	0,00%	-10,34%	-12,32%	-4,25%	-22,52%	-3,85%	3,37%	-7,39%	-5,23%	-15,43%	-9,78%
	Evolució Base=100	271,43	226,53	207,14	207,14	216,33	226,53	185,71	181,63	207,14	175,51	178,57	187,76	191,84	166,33	151,02	169,39
Àfrica, exclòs Magrib	Dada absoluta	10	10	9	9	9	10	5	8	12	8	6	12	11	8	6	13
	% s/ total	1,75%	1,85%	1,86%	1,55%	1,48%	1,92%	1,15%	1,46%	2,01%	1,56%	1,45%	2,14%	2,12%	1,96%	1,64%	2,70%
	Creix. Interanual			23,81%	0,00%	-13,33%	0,00%	-38,46%	-3,85%	34,62%	-20,69%	18,75%	40,00%	-8,57%	4,35%	-5,26%	14,29%
	Evolució Base=100	333,33	322,22	288,89	288,89	288,89	322,22	177,78	277,78	388,89	255,56	211,11	388,89	355,56	266,67	200,00	444,44
Amèrica central i del sud	Dada absoluta	9	9	8	9	7	9	4	7	9	6	5	7	8	7	4	8
	% s/ total	1,64%	1,66%	1,64%	1,55%	1,25%	1,73%	0,87%	1,17%	1,49%	1,29%	1,22%	1,29%	1,52%	1,80%	1,09%	1,69%
	Creix. Interanual			35,29%	13,04%	-21,43%	0,00%	-47,83%	-23,08%	18,18%	-26,92%	33,33%	5,00%	-11,54%	15,79%	-25,00%	19,05%
	Evolució Base=100	311,11	288,89	255,56	288,89	244,44	288,89	133,33	222,22	288,89	211,11	177,78	233,33	255,56	244,44	133,33	277,78
Àsia	Dada absoluta	0	0	0	0	0	0	0	0	0	0	0	0	0	0	0	2
	% s/ total	0,00%	0,00%	0,00%	0,00%	0,00%	0,00%	0,00%	0,00%	0,00%	0,00%	0,00%	0,00%	0,00%	0,00%	0,00%	0,34%
	Creix. Interanual																
	Evolució Base=100																

Font: elaboració pròpia a partir de les dades de l'Observatori d'Empresa i Ocupació de la Generalitat de Catalunya.

Taula 11. Distribució dels aturats segons formació i durada de l'atur de 2008 a 2011

		2008				2009				2010				2011			
		TI	TII	TIII	TIV	TI	TII	TIII	TIV	TI	TII	TIII	TIV	TI	TII	TIII	TIV
Formació																	
Sense estudis o primària incompleta	Dada absoluta	42	40	51	80	86	80	69	66	73	70	59	70	75	67	71	75
	% s/ total	15,83%	16,64%	18,83%	20,36%	20,38%	20,34%	18,09%	14,01%	14,85%	14,96%	14,18%	15,17%	14,73%	14,73%	17,00%	14,79%
	Creix. Interanual					103,97%	98,35%	33,77%	-17,57%	-15,18%	-12,92%	-14,56%	6,09%	3,21%	-3,35%	20,45%	8,13%
	Evolució Base=100	100,00	96,03	122,22	189,68	203,97	190,48	163,49	156,35	173,02	165,87	139,68	165,87	178,57	160,32	168,25	179,37
Primària	Dada absoluta	28	24	29	45	44	33	30	46	57	58	55	54	55	49	51	62
	% s/ total	10,68%	9,77%	10,51%	11,58%	10,39%	8,31%	7,99%	9,82%	11,72%	12,53%	13,30%	11,83%	10,74%	10,72%	12,27%	12,17%
	Creix. Interanual					54,12%	38,03%	5,81%	1,47%	31,30%	78,57%	81,32%	18,12%	-4,65%	-16,00%	-7,27%	14,11%
	Evolució Base=100	100,00	83,53	101,18	160,00	154,12	115,29	107,06	162,35	202,35	205,88	194,12	191,76	192,94	172,94	180,00	218,82
Secundària	Dada absoluta	170	158	170	234	260	254	246	315	315	299	272	304	342	306	258	325
	% s/ total	63,94%	65,06%	62,22%	59,88%	61,93%	64,49%	64,71%	67,21%	64,31%	64,14%	65,83%	66,11%	67,13%	66,96%	61,99%	63,87%
	Creix. Interanual					53,44%	60,89%	44,79%	34,42%	20,87%	17,74%	10,85%	-3,60%	8,58%	2,46%	-5,39%	7,14%
	Evolució Base=100	100,00	92,93	100,00	138,11	153,44	149,51	144,79	185,66	185,46	176,03	160,51	178,98	201,38	180,35	151,87	191,75
Terciària	Dada absoluta	25	21	23	32	31	27	35	42	45	39	28	32	38	35	36	47
	% s/ total	9,55%	8,53%	8,44%	8,18%	7,30%	6,86%	9,22%	8,96%	9,13%	8,38%	6,69%	6,89%	7,40%	7,59%	8,74%	9,16%
	Creix. Interanual					21,05%	30,65%	52,17%	31,25%	45,65%	44,44%	-20,95%	-24,60%	-15,67%	-11,11%	31,33%	47,37%
	Evolució Base=100	100,00	81,58	90,79	126,32	121,05	106,58	138,16	165,79	176,32	153,95	109,21	125,00	148,68	136,84	143,42	184,21
Durada de l'atur																	
Fins a 3 mesos	Dada absoluta	116	90	142	204	142	126	122	202	158	141	137	174	174	127	138	202
	% s/ total	43,84%	37,28%	52,20%	52,13%	33,70%	32,12%	32,13%	43,10%	32,22%	30,35%	33,12%	37,95%	34,18%	27,86%	33,28%	39,66%
	Creix. Interanual					21,78%	39,85%	-14,29%	-0,98%	11,29%	11,87%	12,30%	-13,70%	10,36%	-9,91%	0,97%	15,87%
	Evolució Base=100	100,00	77,65	122,35	175,36	121,78	108,60	104,87	173,64	135,53	121,49	117,77	149,86	149,57	109,46	118,91	173,64
De 3 mesos a 1 any	Dada absoluta	98	100	78	135	218	202	164	152	206	187	143	149	181	186	145	170
	% s/ total	36,93%	41,27%	28,73%	34,50%	51,86%	51,27%	43,11%	32,36%	42,03%	40,23%	34,57%	32,37%	35,63%	40,70%	34,96%	33,38%
	Creix. Interanual					122,45%	101,67%	108,94%	12,35%	-5,66%	-7,11%	-12,63%	-1,98%	-11,83%	-0,71%	1,63%	14,35%
	Evolució Base=100	100,00	102,04	79,93	137,76	222,45	205,78	167,01	154,76	209,86	191,16	145,92	151,70	185,03	189,80	148,30	173,47
Entre i any i 2 anys	Dada absoluta	27	28	27	30	39	44	71	87	91	96	88	86	92	78	72	70
	% s/ total	10,05%	11,69%	9,78%	7,67%	9,20%	11,19%	18,70%	18,56%	18,60%	20,62%	21,19%	18,65%	18,01%	16,99%	17,40%	13,68%
	Creix. Interanual					45,00%	55,29%	166,25%	190,00%	135,34%	118,18%	23,47%	-1,53%	0,73%	-19,10%	-17,49%	-18,68%
	Evolució Base=100	100,00	106,25	100,00	112,50	145,00	165,00	266,25	326,25	341,25	360,00	328,75	321,25	343,75	291,25	271,25	261,25
Més de 2 anys	Dada absoluta	24	24	25	22	22	21	23	28	35	41	46	51	62	66	60	68
	% s/ total	9,17%	9,77%	9,29%	5,71%	5,23%	5,42%	6,06%	5,97%	7,15%	8,80%	11,12%	11,03%	12,18%	14,44%	14,35%	13,29%
	Creix. Interanual					-9,59%	-9,86%	-9,21%	25,37%	59,09%	92,19%	100,00%	80,95%	77,14%	60,98%	29,71%	33,55%
	Evolució Base=100	100,00	97,26	104,11	91,78	90,41	87,67	94,52	115,07	143,84	168,49	189,04	208,22	254,79	271,23	245,21	278,08

Font: elaboració pròpia a partir de les dades de l'Observatori d'Empresa i Ocupació de la Generalitat de Catalunya.

Taula 12. Distribució dels aturats segons formació i durada de l'atur de 2012 a 2015

		2012				2013				2014				2015			
		TI	TII	TIII	TIV	TI	TII	TIII	TIV	TI	TII	TIII	TIV	TI	TII	TIII	TIV
Formació																	
Sense estudis o primària incomplerta	Dada absoluta	76	71	66	69	73	66	63	66	72	63	60	72	65	55	51	55
	% s/ total	13,38%	13,62%	14,22%	12,37%	12,47%	13,07%	13,64%	11,59%	12,41%	12,78%	13,77%	13,23%	12,98%	13,40%	14,04%	11,19%
	Creix. Interanual	1,78%	5,45%	-6,13%	-8,41%	-4,37%	-7,51%	-5,03%	-4,35%	-1,37%	-4,57%	-4,23%	9,09%	-9,26%	-12,77%	-14,92%	-23,15%
	Evolució Base=100	181,75	169,05	157,94	164,29	173,81	156,35	150,00	157,14	171,43	149,21	143,65	171,43	155,56	130,16	122,22	131,75
Primària	Dada absoluta	64	62	46	51	50	45	45	53	56	48	45	52	54	45	40	39
	% s/ total	11,22%	11,96%	9,79%	9,20%	8,60%	9,02%	9,74%	9,37%	9,71%	9,79%	10,20%	9,55%	10,66%	11,11%	11,03%	7,96%
	Creix. Interanual	17,07%	27,21%	-10,46%	-17,20%	-21,35%	-27,27%	-1,46%	3,90%	11,92%	5,88%	-0,74%	-2,50%	-4,73%	-5,56%	-9,70%	-24,36%
	Evolució Base=100	225,88	220,00	161,18	181,18	177,65	160,00	158,82	188,24	198,82	169,41	157,65	183,53	189,41	160,00	142,35	138,82
Secundària	Dada absoluta	372	336	313	377	392	327	293	388	398	339	292	374	343	279	236	350
	% s/ total	65,28%	64,39%	67,12%	67,56%	66,97%	65,16%	63,35%	68,09%	68,56%	69,14%	66,74%	68,77%	68,08%	68,46%	64,63%	70,73%
	Creix. Interanual	8,98%	9,69%	21,47%	15,88%	5,28%	-2,48%	-6,50%	2,83%	1,45%	3,56%	-0,11%	-3,44%	-13,83%	-17,60%	-19,16%	-6,59%
	Evolució Base=100	219,45	197,84	184,48	222,20	231,04	192,93	172,50	228,49	234,38	199,80	172,30	220,63	201,96	164,64	139,29	206,09
Terciària	Dada absoluta	58	52	41	61	70	64	61	62	54	41	41	46	42	29	38	50
	% s/ total	10,11%	10,04%	8,86%	10,87%	11,96%	12,74%	13,28%	10,95%	9,31%	8,29%	9,28%	8,45%	8,28%	7,03%	10,30%	10,11%
	Creix. Interanual	53,10%	50,96%	13,76%	30,00%	21,39%	22,29%	48,39%	2,75%	-22,86%	-36,46%	-33,70%	-26,20%	-22,84%	-29,51%	-7,38%	8,70%
	Evolució Base=100	227,63	206,58	163,16	239,47	276,32	252,63	242,11	246,05	213,16	160,53	160,53	181,58	164,47	113,16	148,68	197,37
Durada de l'atur																	
Fins a 3 mesos	Dada absoluta	186	137	145	204	169	117	134	207	134	95	116	205	124	79	111	218
	% s/ total	32,61%	26,28%	31,09%	36,56%	28,87%	23,36%	28,93%	36,30%	23,05%	19,37%	26,41%	37,72%	24,57%	19,36%	30,45%	44,17%
	Creix. Interanual	6,90%	7,59%	4,82%	0,99%	-9,14%	-14,36%	-7,82%	1,31%	-20,91%	-19,03%	-13,47%	-0,65%	-7,48%	-16,84%	-3,75%	6,33%
	Evolució Base=100	159,89	117,77	124,64	175,36	145,27	100,86	114,90	177,65	114,90	81,66	99,43	176,50	106,30	67,91	95,70	187,68
De 3 mesos a 1 any	Dada absoluta	235	235	178	193	227	204	152	155	227	183	122	128	167	132	85	101
	% s/ total	41,20%	45,14%	38,10%	34,53%	38,72%	40,61%	32,97%	27,28%	39,08%	37,32%	27,85%	23,58%	33,18%	32,27%	23,15%	20,43%
	Creix. Interanual	29,60%	26,52%	22,25%	13,33%	-3,55%	-13,31%	-14,26%	-19,38%	0,00%	-10,29%	-19,91%	-17,38%	-26,32%	-28,05%	-30,60%	-21,30%
	Evolució Base=100	239,80	240,14	181,29	196,60	231,29	208,16	155,44	158,50	231,29	186,73	124,49	130,95	170,41	134,35	86,39	103,06
Entre i any i 2 anys	Dada absoluta	77	77	75	91	112	104	91	111	104	92	81	90	85	75	57	57
	% s/ total	13,56%	14,83%	16,01%	16,37%	19,13%	20,70%	19,70%	19,50%	17,87%	18,83%	18,49%	16,60%	16,82%	18,46%	15,50%	11,60%
	Creix. Interanual	-15,64%	-0,43%	3,23%	31,10%	44,83%	34,48%	21,88%	21,53%	-7,44%	-11,22%	-10,99%	-18,62%	-18,33%	-18,41%	-30,04%	-36,53%
	Evolució Base=100	290,00	290,00	280,00	342,50	420,00	390,00	341,25	416,25	388,75	346,25	303,75	338,75	317,50	282,50	212,50	215,00
Més de 2 anys	Dada absoluta	72	72	69	70	78	77	85	96	116	120	119	120	128	122	113	118
	% s/ total	12,62%	13,75%	14,80%	12,54%	13,27%	15,33%	18,40%	16,92%	20,00%	24,47%	27,25%	22,11%	25,43%	29,90%	30,90%	23,80%
	Creix. Interanual	16,13%	8,59%	15,64%	3,45%	7,87%	7,44%	23,19%	37,62%	49,36%	55,84%	40,39%	24,91%	10,34%	1,67%	-5,31%	-2,22%
	Evolució Base=100	295,89	294,52	283,56	287,67	319,18	316,44	349,32	395,89	476,71	493,15	490,41	494,52	526,03	501,37	464,38	483,56

Font: elaboració pròpia a partir de les dades de l'Observatori d'Empresa i Ocupació de la Generalitat de Catalunya.

Taula 13. Contractació per sexe, edat i nacionalitat de 2011 a 2015

		Dades absolutes					Percentatge s/ total					Evolució				Any base=100				
		2011	2012	2013	2014	2015	2011	2012	2013	2014	2015	11-12	12-13	13-14	14-15	2011	2012	2013	2014	2015
Total	Indefinits	190	131	126	157	184	10,25%	6,27%	6,12%	6,24%	7,60%	-31,05%	-3,82%	24,60%	17,20%	100,00	68,95	66,32	82,63	96,84
	Temporals	1.663	1.957	1.932	2.358	2.236	89,75%	93,73%	93,88%	93,76%	92,40%	17,68%	-1,28%	22,05%	-5,17%	100,00	117,68	116,18	141,79	134,46
	Total	1.853	2.088	2.058	2.515	2.420	100,00%	100,00%	100,00%	100,00%	100,00%	12,68%	-1,44%	22,21%	-3,78%	100,00	112,68	111,06	135,73	130,60
Sexe																				
Home	Indefinits	119	78	100	106	123	6,42%	3,74%	4,86%	4,21%	5,08%	-34,45%	28,21%	6,00%	16,04%	100,00	65,55	84,03	89,08	103,36
	Temporals	885	1.007	958	1.256	1.109	47,76%	48,23%	46,55%	49,94%	45,83%	13,79%	-4,87%	31,11%	-11,70%	100,00	113,79	108,25	141,92	125,31
	Total	1.004	1.085	1.058	1.362	1.232	54,18%	51,96%	51,41%	54,16%	50,91%	8,07%	-2,49%	28,73%	-9,54%	100,00	108,07	105,38	135,66	122,71
Dona	Indefinits	71	53	26	51	61	3,83%	2,54%	1,26%	2,03%	2,52%	-25,35%	-50,94%	96,15%	19,61%	100,00	74,65	36,62	71,83	85,92
	Temporals	778	950	974	1.102	1.127	41,99%	45,50%	47,33%	43,82%	46,57%	22,11%	2,53%	13,14%	2,27%	100,00	122,11	125,19	141,65	144,86
	Total	849	1.003	1.000	1.153	1.188	45,82%	48,04%	48,59%	45,84%	49,09%	18,14%	-0,30%	15,30%	3,04%	100,00	118,14	117,79	135,81	139,93
Edat																				
Fins 29 anys	Indefinits	62	36	33	37	50	3,35%	1,72%	1,60%	1,47%	2,07%	-41,94%	-8,33%	12,12%	35,14%	100,00	58,06	53,23	59,68	80,65
	Temporals	697	730	669	912	947	37,61%	34,96%	32,51%	36,26%	39,13%	4,73%	-8,36%	36,32%	3,84%	100,00	104,73	95,98	130,85	135,87
	Total	759	766	702	949	997	40,96%	36,69%	34,11%	37,73%	41,20%	0,92%	-8,36%	35,19%	5,06%	100,00	100,92	92,49	125,03	131,36
de 30 a 44 anys	Indefinits	93	69	72	81	93	5,02%	3,30%	3,50%	3,22%	3,84%	-25,81%	4,35%	12,50%	14,81%	100,00	74,19	77,42	87,10	100,00
	Temporals	665	854	886	972	876	35,89%	40,90%	43,05%	38,65%	36,20%	28,42%	3,75%	9,71%	-9,88%	100,00	128,42	133,23	146,17	131,73
	Total	758	923	958	1.053	969	40,91%	44,20%	46,55%	41,87%	40,04%	21,77%	3,79%	9,92%	-7,98%	100,00	121,77	126,39	138,92	127,84
45 i més anys	Indefinits	35	26	21	39	41	1,89%	1,25%	1,02%	1,55%	1,69%	-25,71%	-19,23%	85,71%	5,13%	100,00	74,29	60,00	111,43	117,14
	Temporals	301	373	377	474	413	16,24%	17,86%	18,32%	18,85%	17,07%	23,92%	1,07%	25,73%	-12,87%	100,00	123,92	125,25	157,48	137,21
	Total	336	399	398	513	454	18,13%	19,11%	19,34%	20,40%	18,76%	18,75%	-0,25%	28,89%	-11,50%	100,00	118,75	118,45	152,68	135,12
Nacionalitat																				
Immigrants	Indefinits	59	37	38	35	37	3,18%	1,77%	1,85%	1,39%	1,53%	-37,29%	2,70%	-7,89%	5,71%	100,00	62,71	64,41	59,32	62,71
	Temporals	501	464	450	489	579	27,04%	22,22%	21,87%	19,44%	23,93%	-7,39%	-3,02%	8,67%	18,40%	100,00	92,61	89,82	97,60	115,57
	Total	560	501	488	524	616	30,22%	23,99%	23,71%	20,83%	25,45%	-10,54%	-2,59%	7,38%	17,56%	100,00	89,46	87,14	93,57	110,00
Nacionals	Indefinits	131	94	88	122	147	7,07%	4,50%	4,28%	4,85%	6,07%	-28,24%	-6,38%	38,64%	20,49%	100,00	71,76	67,18	93,13	112,21
	Temporals	1.162	1.493	1.482	1.869	1.657	62,71%	71,50%	72,01%	74,31%	68,47%	28,49%	-0,74%	26,11%	-11,34%	100,00	128,49	127,54	160,84	142,60
	Total	1.293	1.587	1.570	1.991	1.804	69,78%	76,01%	76,29%	79,17%	74,55%	22,74%	-1,07%	26,82%	-9,39%	100,00	122,74	121,42	153,98	139,52

Font: elaboració pròpia a partir de les dades de l'Observatori d'Empresa i Ocupació de la Generalitat de Catalunya.

Taula 14. Contractació per nivell formatiu, durada del contracte i grandària de l'empresa de 2011 a 2015

		Dades absolutes					Percentatge s/ total					Evolució				Any base=100				
		2011	2012	2013	2014	2015	2011	2012	2013	2014	2015	11-12	12-13	13-14	14-15	2011	2012	2013	2014	2015
Nivell formatiu	Sense estudis		162	210	228	179		7,76%	10,20%	9,07%	7,40%		29,63%	8,57%	-21,49%		100,00	129,63	140,74	110,49
	Primaris		226	433	431	400		10,82%	21,04%	17,14%	16,53%		91,59%	-0,46%	-7,19%		100,00	191,59	190,71	176,99
	Secundaris		1.626	1.304	1.748	1.734		77,87%	63,36%	69,50%	71,65%		-19,80%	34,05%	-0,80%		100,00	80,20	107,50	106,64
	Superiors		69	109	107	103		3,30%	5,30%	4,25%	4,26%		57,97%	-1,83%	-3,74%		100,00	157,97	155,07	149,28
Durada del contracte	<3 mesos	867	1.302	1.242	1.622	1.599	52,13%	66,53%	64,29%	68,79%	71,51%	50,17%	-4,61%	30,60%	-1,42%	100,00	150,17	143,25	187,08	184,43
	<1 any	228	187	219	227	262	13,71%	9,56%	11,34%	9,63%	11,72%	-17,98%	17,11%	3,65%	15,42%	100,00	82,02	96,05	99,56	114,91
	<2 anys	2	1	0	0	0	0,12%	0,05%	0,00%	0,00%	0,00%									
	>2 anys	15	0	0	0	1	0,90%	0,00%	0,00%	0,00%	0,04%	-100,00%				100,00	0,00	0,00	0,00	6,67
	Indeterminat	551	467	471	509	374	33,13%	23,86%	24,38%	21,59%	16,73%	-15,25%	0,86%	8,07%	-26,52%	100,00	84,75	85,48	92,38	67,88
Grandària empresa	10 o menys	760	925	1.070	1.163	1.191	41,51%	44,99%	53,13%	47,12%	49,79%	21,71%	15,68%	8,69%	2,41%	100,00	121,71	140,79	153,03	156,71
	Entre 11 i 50	612	725	618	943	608	33,42%	35,26%	30,69%	38,21%	25,42%	18,46%	-14,76%	52,59%	-35,52%	100,00	118,46	100,98	154,08	99,35
	Entre 51 i 500	417	384	273	258	467	22,77%	18,68%	13,56%	10,45%	19,52%	-7,91%	-28,91%	-5,49%	81,01%	100,00	92,09	65,47	61,87	111,99
	Més de 500	42	22	53	104	126	2,29%	1,07%	2,63%	4,21%	5,27%			21,15%	100,00	52,38	126,19	247,62	300,00	

Font: elaboració pròpia a partir de les dades de l'Observatori d'Empresa i Ocupació de la Generalitat de Catalunya.