

Evolució de l'activitat econòmica durant la crisi: L'Aldea

Índex

1. Resum executiu	3
2. Anàlisi de l'afiliació a la Seguretat Social.....	6
2.1. Afiliació a la Seguretat Social de treballadors d'empreses ubicades al municipi (any 2008=100). 2008-2015.....	7
2.2. Afiliació a la Seguretat Social de treballadors residents al municipi (2012=100). 2012-2015	8
2.3. Comparativa d'afiliació a la Seguretat Social entre treballadors residents al municipi i treballadors ocupats a les empreses ubicades al municipi (residents=100). 2012-2015.....	9
2.4. Afiliació a la Seguretat Social per règims. 2008-2015	10
2.5. Afiliació a la Seguretat Social per sectors. 2008-2015.....	11
2.6. Comparativa de l'estructura de l'afiliació a la Seguretat Social per sectors al municipi, les Terres de l'Ebre i Catalunya	12
2.7. Contribució dels sectors al creixement interanual de l'afiliació a la Seguretat Social	13
3. Anàlisi de l'atur.....	14
3.1. Comparativa de l'evolució de l'atur al municipi, les Terres de l'Ebre i Catalunya. 2008-2015	15
3.2. Comparativa de l'evolució de l'atur al municipi per sexes. 2008-2015.....	16
3.3. Evolució de l'atur per segments d'edat al municipi. 2008-2015	17
3.4. Comparativa de l'evolució de l'atur per nivell formatiu. 2008-2015	18
3.5. Comparativa de l'evolució de l'atur per sectors (any 2009=100). 2009-2015	19
3.6. Comparativa de l'evolució de l'atur per sectors en nombres absoluts. 2009-2015.....	20
3.7. Evolució de l'atur per nacionalitats. 2008-2015	21
3.8. Comparativa de l'evolució de l'atur entre espanyols i estrangers. 2008-2015	22
3.9. Comparativa de l'estructura percentual de l'atur per nacionalitats al municipi, les Terres de l'Ebre i Catalunya. 2015	23
3.10. Distribució percentual dels aturats en funció del temps de durada. 2008-2015	24

4. Anàlisi de la contractació.....	25
4.1. Evolució de la distribució de la contractació entre treballadors indefinits i temporals. 2011-2015.....	26
4.2. Evolució de la contractació indefinida i temporal per sexes. 2011-2015.....	27
4.3. Evolució de la contractació indefinida i temporal per segments d'edat. 2011-2015.....	28
4.4. Evolució de la contractació per nivells formatius. 2011-2015.....	29
4.5. Evolució de la durada dels contractes temporals. 2011-2015	30
4.6. Evolució de la distribució de la contractació segons la grandària de les empreses. 2011-2015.....	31
4.7. Evolució de la contractació indefinida i temporal per nacionalitat. 2011-2015.....	32
5. Taules	33
Taula 1. Afiliacions a la Seguretat Social i règims de cotització de 2008 a 2011.....	34
Taula 2. Afiliacions a la Seguretat Social i règims de cotització de 2012 a 2015.....	35
Taula 3. Afiliacions a la Seguretat Social per sectors de 2008 a 2011	36
Taula 4. Afiliacions a la Seguretat Social per sectors de 2012 a 2015	37
Taula 5. Distribució de les persones aturades per sexe i edat de 2008 a 2011.....	38
Taula 6. Distribució de les persones aturades per sexe i edat de 2012 a 2015.....	39
Taula 7. Distribució de les persones aturades per sector de 2009 a 2011	40
Taula 8. Distribució de les persones aturades per sector de 2012 a 2015.....	41
Taula 9. Distribució de les persones aturades per nacionalitat de 2008 a 2011.....	42
Taula 10. Distribució de les persones aturades per nacionalitat de 2012 a 2015.....	43
Taula 11. Distribució dels aturats segons formació i durada de l'atur de 2008 a 2011	44
Taula 12. Distribució dels aturats segons formació i durada de l'atur de 2012 a 2015	45
Taula 13. Contractació per sexe, edat i nacionalitat de 2011 a 2015.....	46
Taula 14. Contractació per nivell formatiu, durada del contracte i grandària de l'empresa de 2011 a 2015.....	47

1. Resum executiu

Des de l'inici de la crisi econòmica, **l'atur ha passat de les 105 persones del 1er trimestre de 2008 a una xifra de 257 persones**. La màxima desocupació del període es va registrar el 1er trimestre de 2012 amb 368 aturats.

Després d'haver patit una caiguda de les afiliacions de treballadors ocupats proporcionalment superior a la registrada a Catalunya i les Terres de l'Ebre, sembla que l'any 2013 s'inicia una molt lleu tendència cap a la recuperació. El nombre de treballadors afiliats el 1er trimestre de 2008 era de 1.810 persones, mentre que el quart trimestre de 2015 en restaven 1.329.

L'evolució de l'afiliació presenta tendències divergents en funció del sector econòmic. **La construcció és amb diferència el sector més castigat, amb una pèrdua d'afiliacions que arriba al 54%.** Per règims, el Règim General ha patit una davallada molt més forta que la del Règim Especial dels treballadors autònoms.

S'aprecia una tendència a l'alça en la contractació després del mínim de 2013. El nombre de contractes signats ha passat de 777 l'any 2013, a 1.463 el 2015. **La temporalitat domina en els nous contractes signats, ja que els contractes indefinits representen aproximadament només un 5% sobre el total de l'any 2015,** quan l'any 2011 suposaven l'11%. En aquest sentit, s'aprecia sobretot una pèrdua notable de pes dels contractes indefinits per a les dones. A més, **el 89% dels nous contractes temporals del 2015 tenien una durada inferior a 3 mesos o una durada indeterminada.**

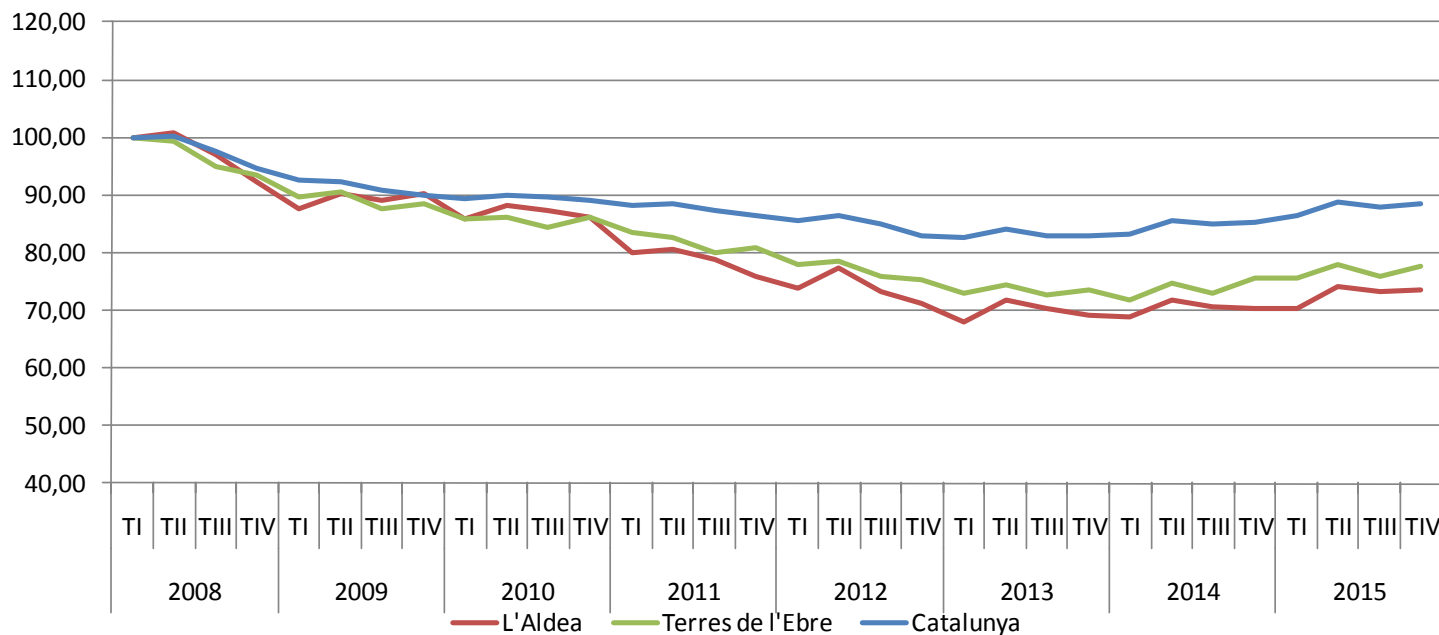
Ambdós sexes han patit amb força l'increment de l'atur. Els primers anys de la crisi, l'increment percentual més fort va recaure sobre els homes. Posteriorment, mentre que la desocupació masculina s'estabilitzava, la femenina ha continuat el seu progressiu increment, **fet que ha comportat una equiparació de les tendències.** El 1er trimestre de 2008 l'atur masculí representava el 55% del total, mentre que el 4rt trimestre de 2015 la proporció s'havia reduït fins el 53%.

L'increment de l'atur ha estat superior per als treballadors espanyols en comparació amb els estrangers. Cal pensar que una part dels desocupats estrangers ha abandonat el municipi a la recerca d'oportunitats laborals en altres llocs. El grup de desocupats estrangers més nombrós és el dels magrebins, seguits pels comunitaris no espanyols, que sumats representen un 67% del total d'estrangers aturats, i a la vegada un 12% sobre el total d'aturats del municipi. **Del total de nous contractes signats l'any 2015 un 15% van ser per a treballadors estrangers, mentre que 4 anys abans, el percentatge era del 37%.**

Es constata una absència d'oportunitats de recol·locació, que afecta principalment als treballadors de més edat. Aquest fet es reflecteix d'una banda en un notable increment de l'atur de llarga durada fins al punt que els aturats que porten més d'un any sense feina ja superen el 37% del total. De l'altra, els desocupats de 50 anys o més són el grup d'edat més afectat per l'atur, que experimenta, a més a més, un increment sostingut durant els anys de crisi. A aquest fet s'hi suma que el 2015, només el 21% dels nous contractes són per a treballadors de 45 anys o més.

2. Anàlisi de l'afiliació a la Seguretat Social

2.1. Afiliació a la Seguretat Social de treballadors d'empreses ubicades al municipi (any 2008=100). 2008-2015

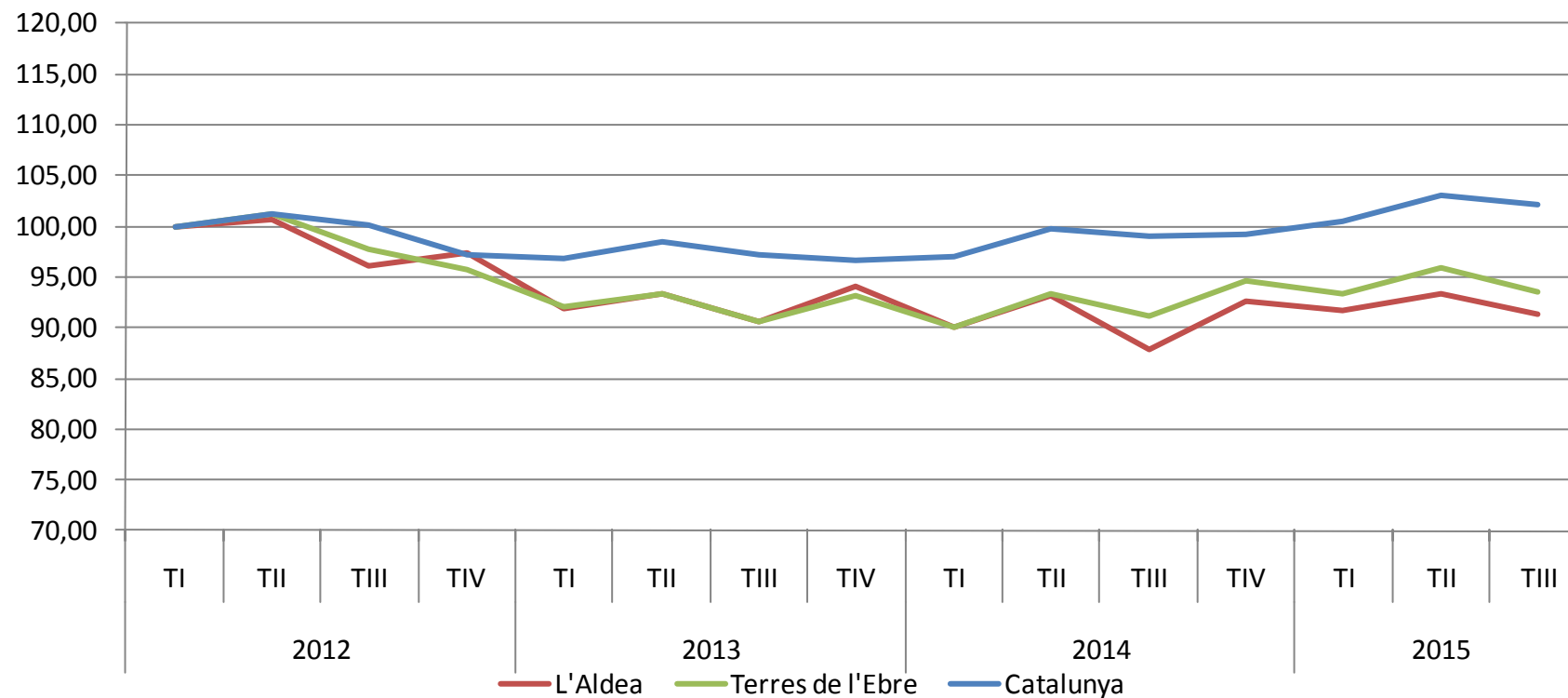


Font: elaboració pròpia a partir de les dades de l'Observatori d'Empresa i Ocupació de la Generalitat de Catalunya.

Les afiliacions de persones ocupades de l'Aldea han patit una notable caiguda durant el període de crisi. En aquest sentit, la pèrdua d'afiliacions a l'Aldea és superior a la del conjunt de Catalunya i també a la de les Terres de l'Ebre. La màxima pèrdua es va assolir el 1er trimestre del 2013, quan només es conservava un 62% dels treballadors afiliats el 1er trimestre de 2008. Des d'aleshores sembla que s'està produint una molt tímida recuperació.

El nombre d'afiliats el 1er trimestre de 2008 era de 1.810 persones, mentre que el quart trimestre de 2015 eren 1.329 (veure les taules 1 i 2 de l'Annex).

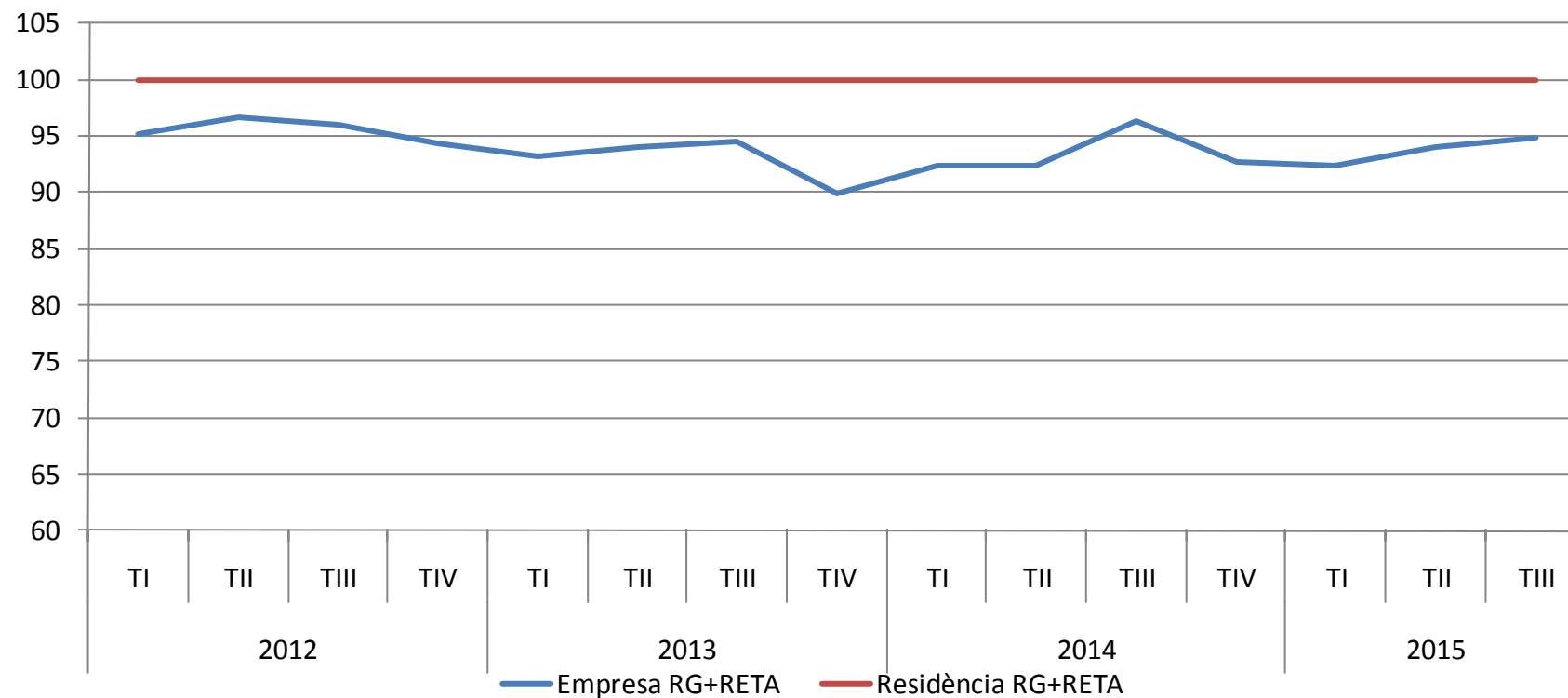
2.2. Afiliació a la Seguretat Social de treballadors residents al municipi (2012=100). 2012-2015



Font: elaboració pròpia a partir de les dades de l'Observatori d'Empresa i Ocupació de la Generalitat de Catalunya.

La gràfica mostra que des de 2012, l'evolució dels afiliats residents a l'Aldea és més desfavorable que la del conjunt de Catalunya, i també respecte a la de les Terres de l'Ebre.

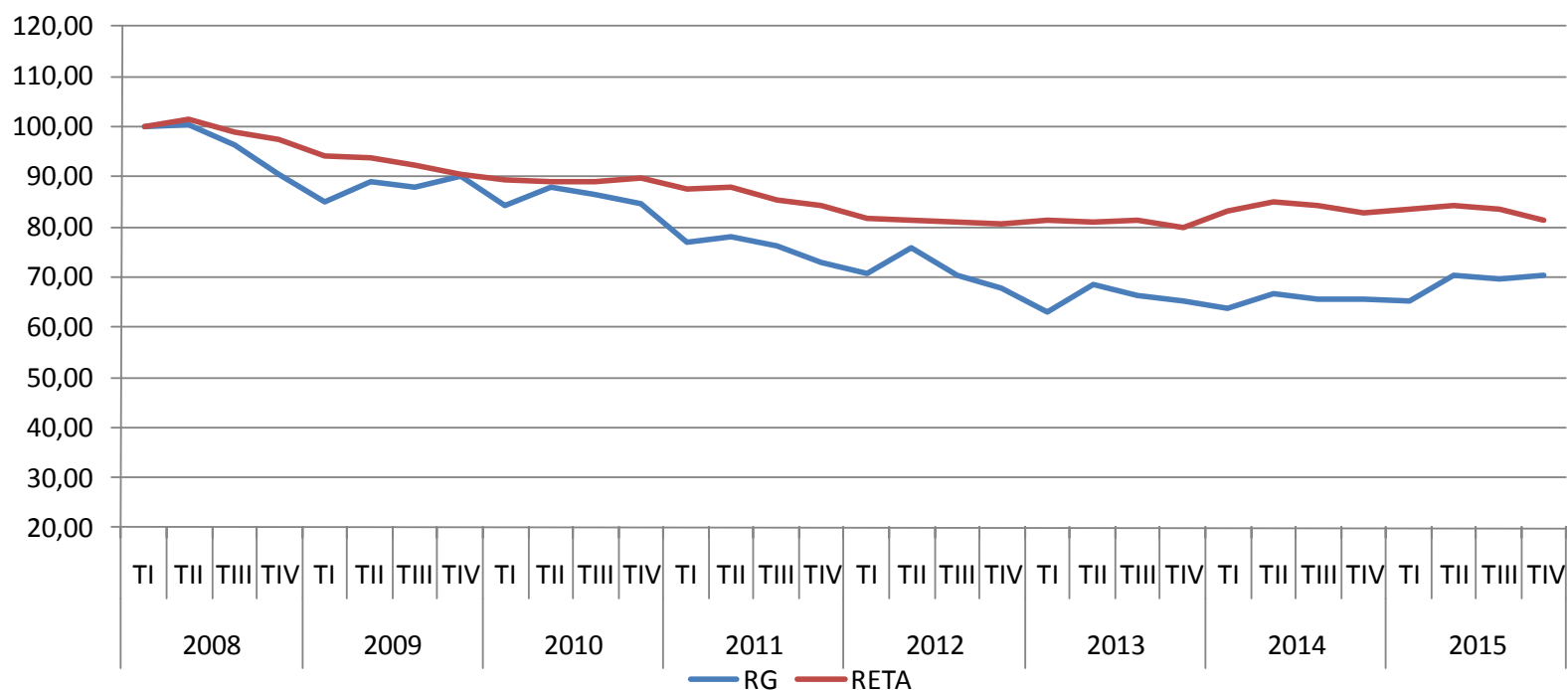
2.3. Comparativa d'afiliació a la Seguretat Social entre treballadors residents al municipi i treballadors ocupats a les empreses ubicades al municipi (residents=100). 2012-2015



Font: elaboració pròpia a partir de les dades de l'Observatori d'Empresa i Ocupació de la Generalitat de Catalunya.

Es pot apreciar que el nombre d'afiliats que resideixen al municipi està per damunt dels afiliats ocupats al municipi. No obstant, el nombre d'afiliats que treballen en el municipi, només està 5 punts per davall del nombre d'afiliats residents a l'Aldea, fet que revela que el municipi té una capacitat acceptable de generar ocupació per als seus habitants.

2.4. Afiliació a la Seguretat Social per règims. 2008-2015

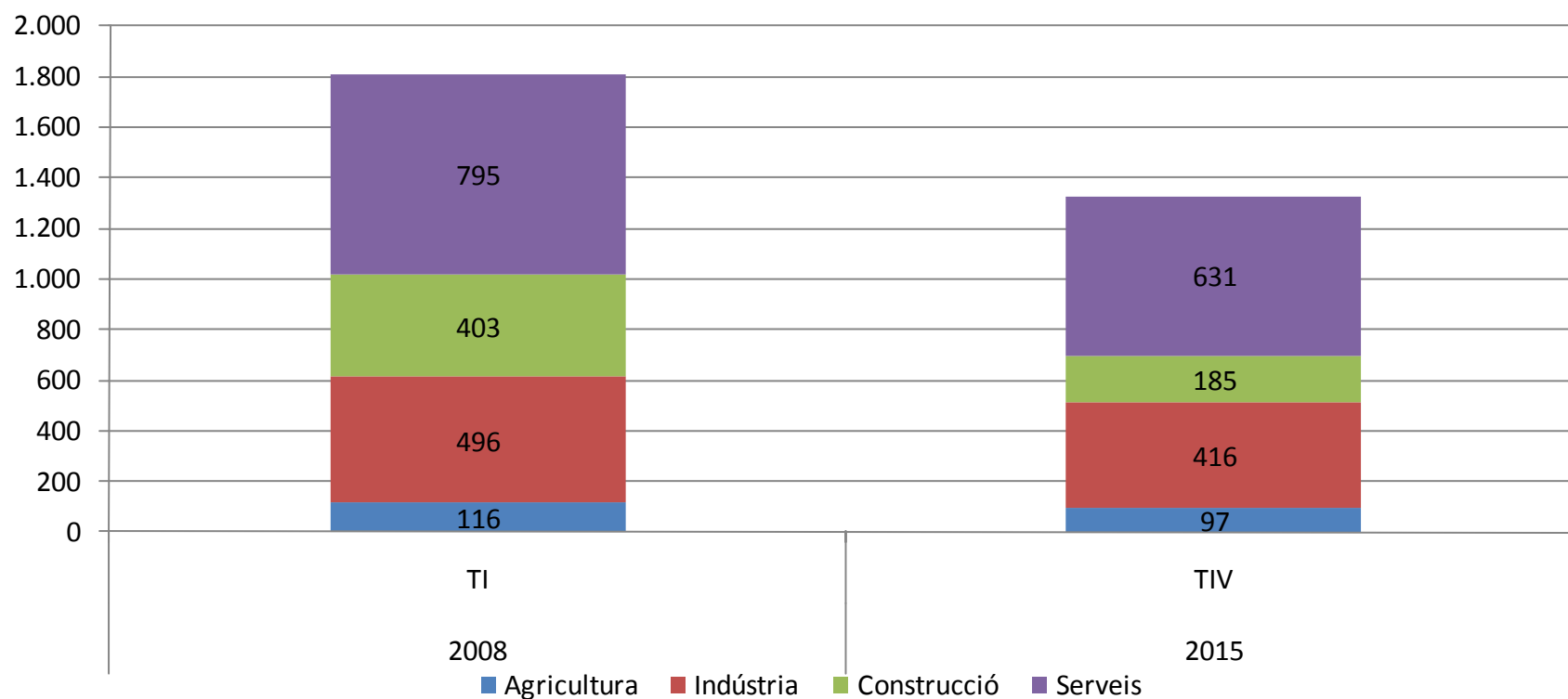


Font: elaboració pròpia a partir de les dades de l'Observatori d'Empresa i Ocupació de la Generalitat de Catalunya.

El Règim General i el Règim Especial de Treballadors Autònoms presenten descensos pronunciats del nombre d'afiliacions. El decrement d'afiliacions és molt més acusat en el Règim General, que no va ser capaç d'aturar la caiguda fins l'any 2013, quan ja havia perdut prop d'un 40% dels seus afiliats respecte el 1er trimestre de 2008. La posterior recuperació limita la pèrdua de treballadors afiliats al Règim General al 30%.

La pèrdua d'afiliacions del Règim Especial és inferior i se situa en el 20%, però a partir de 2013 no presenta símptomes de recuperació, sinó d'estabilització.

2.5. Afiliació a la Seguretat Social per sectors. 2008-2015

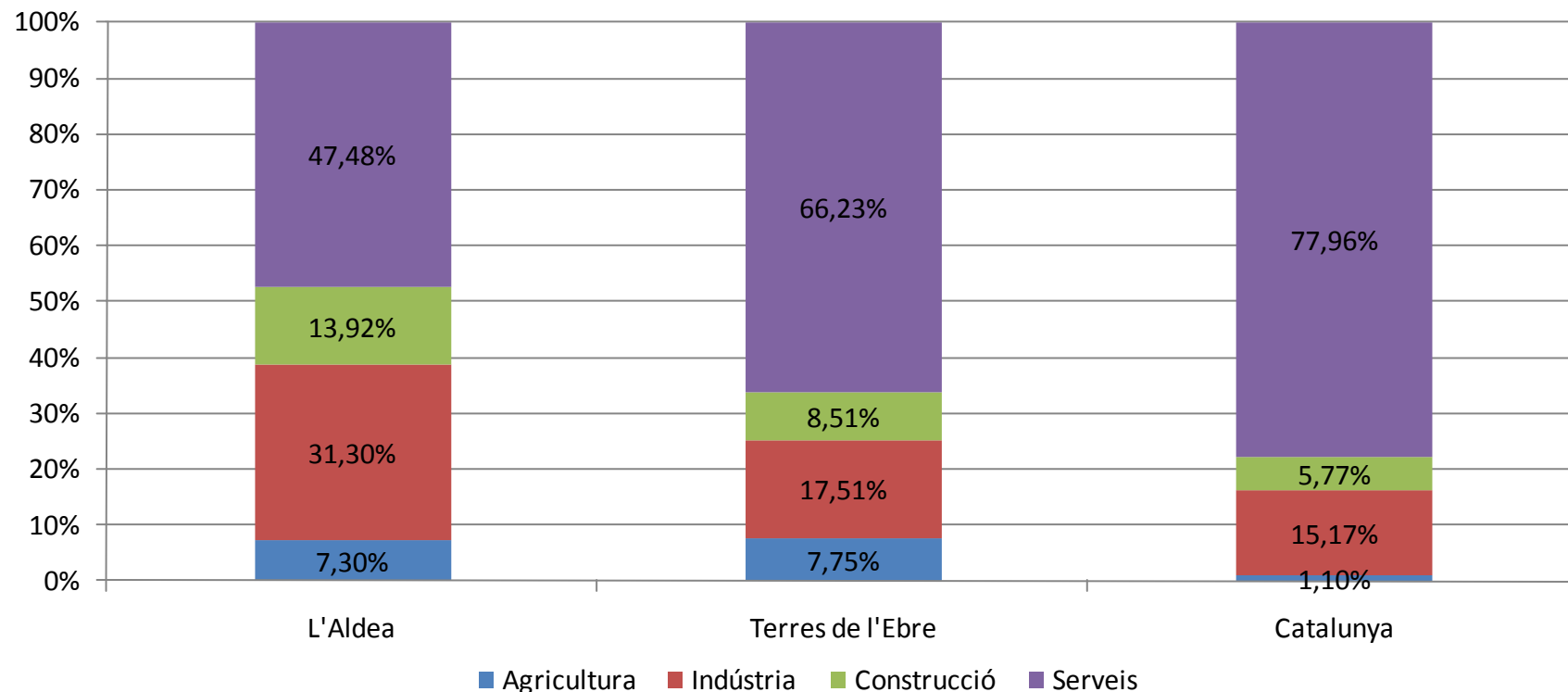


Font: elaboració pròpia a partir de les dades de l'Observatori d'Empresa i Ocupació de la Generalitat de Catalunya.

La pèrdua d'afiliacions es manifesta de manera irregular entre els sectors. El més afectat amb diferència és el de la construcció, que ha perdut el 54% del seu pes. (veure taules 3 i 4 de l'Annex).

La resta de sectors presenten descensos relativament similars, d'entre el 17% i el 21% (veure taules 3 i 4 de l'Annex).

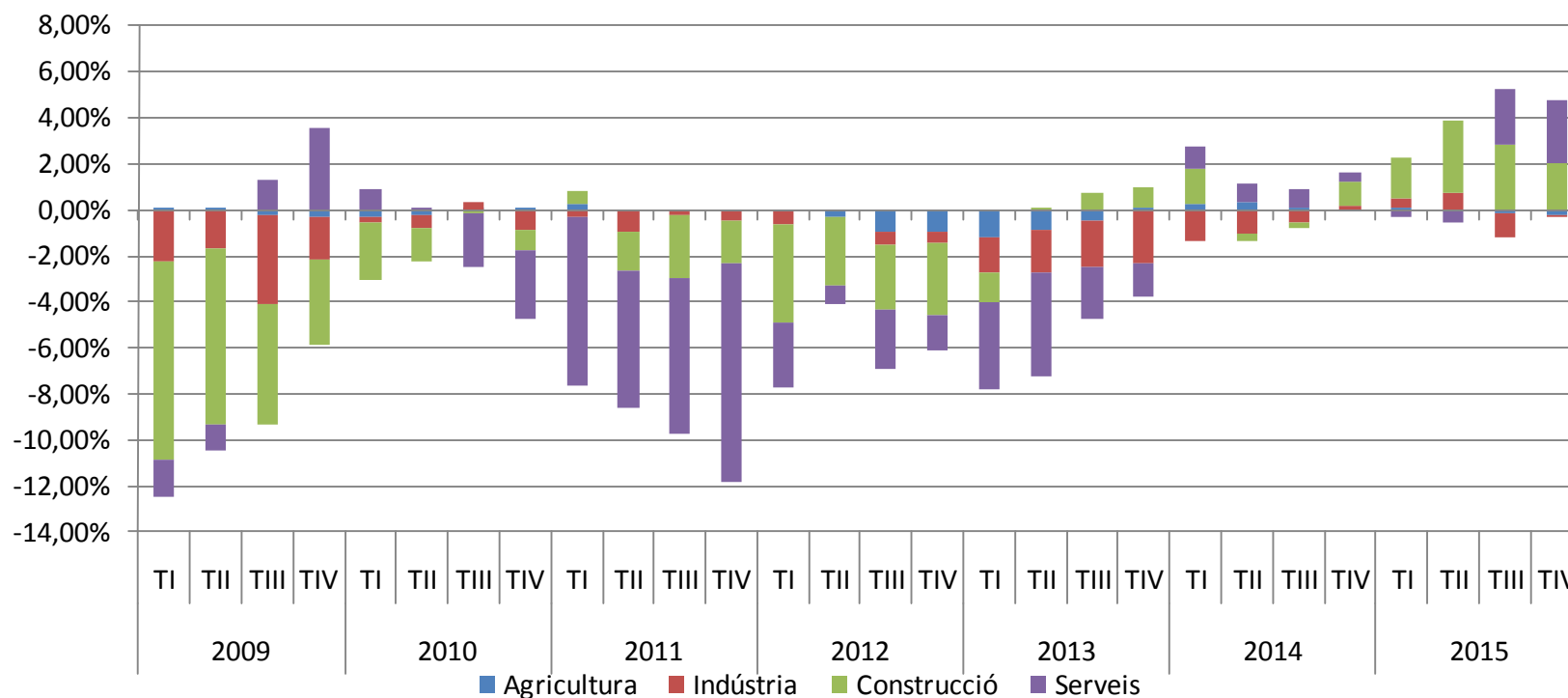
2.6. Comparativa de l'estructura de l'afiliació a la Seguretat Social per sectors al municipi, les Terres de l'Ebre i Catalunya



Font: elaboració pròpia a partir de les dades de l'Observatori d'Empresa i Ocupació de la Generalitat de Catalunya.

En termes d'afiliacions, l'Aldea presenta un nivell de terciarització molt més baix en comparació, no només amb Catalunya, sinó també amb les Terres de l'Ebre. En contraposició conserva uns percentatges més elevats en el sector industrial, i també en la construcció. Pel que fa l'agricultura, es mou en paràmetres similars als de les Terres de l'Ebre (veure taules 3 i 4 de l'Annex).

2.7. Contribució dels sectors al creixement interanual de l'afiliació a la Seguretat Social



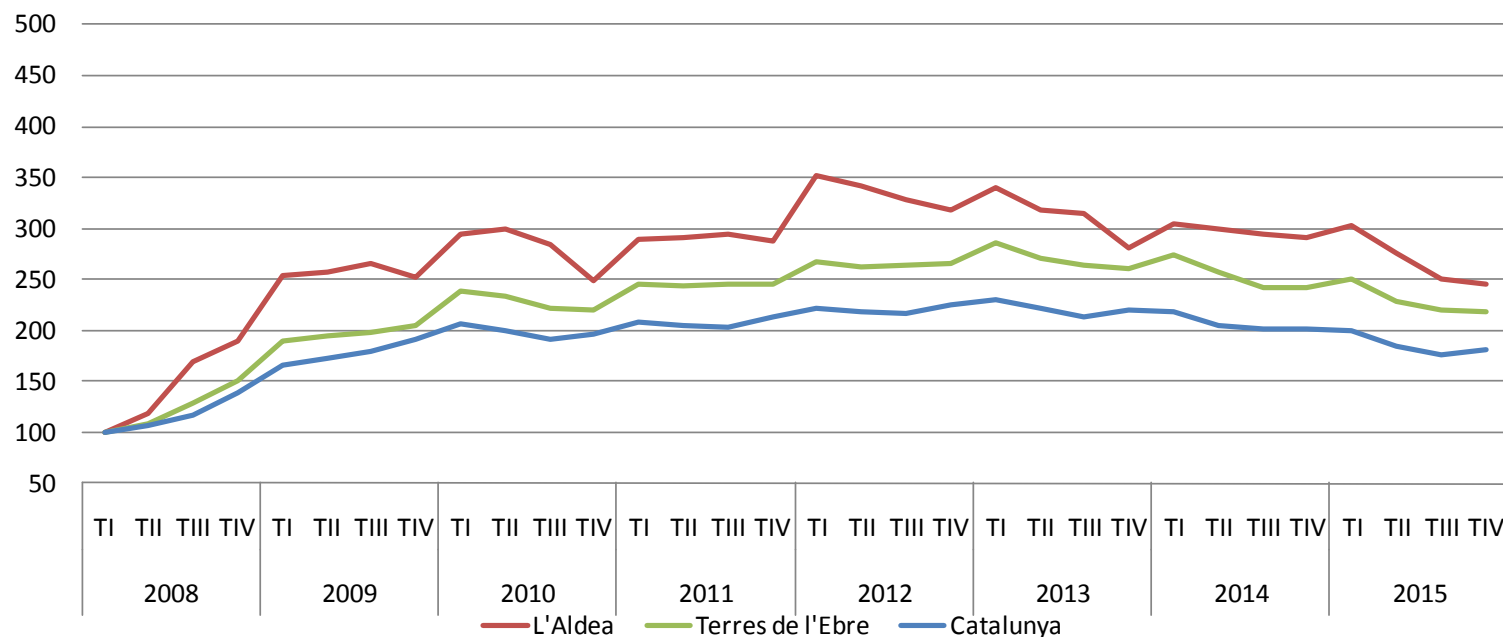
Font: elaboració pròpia a partir de les dades de l'Observatori d'Empresa i Ocupació de la Generalitat de Catalunya.

Durant els primers compassos de la crisi, la pèrdua interanual de treballadors afiliats es concentra en el sector de la construcció. Posteriorment, és el sector serveis el qui pren un protagonisme negatiu. La indústria també destrueix ocupació, però el seu impacte és més moderat (veure taules 3 i 4 de l'Annex)..

La recuperació registrada a partir de 2014 va lligada a la construcció, tot i que en 2015, el sector serveis també sembla que vol aixecar el vol (veure taules 3 i 4 de l'Annex).

3. Anàlisi de l'atur

3.1. Comparativa de l'evolució de l'atur al municipi, les Terres de l'Ebre i Catalunya. 2008-2015

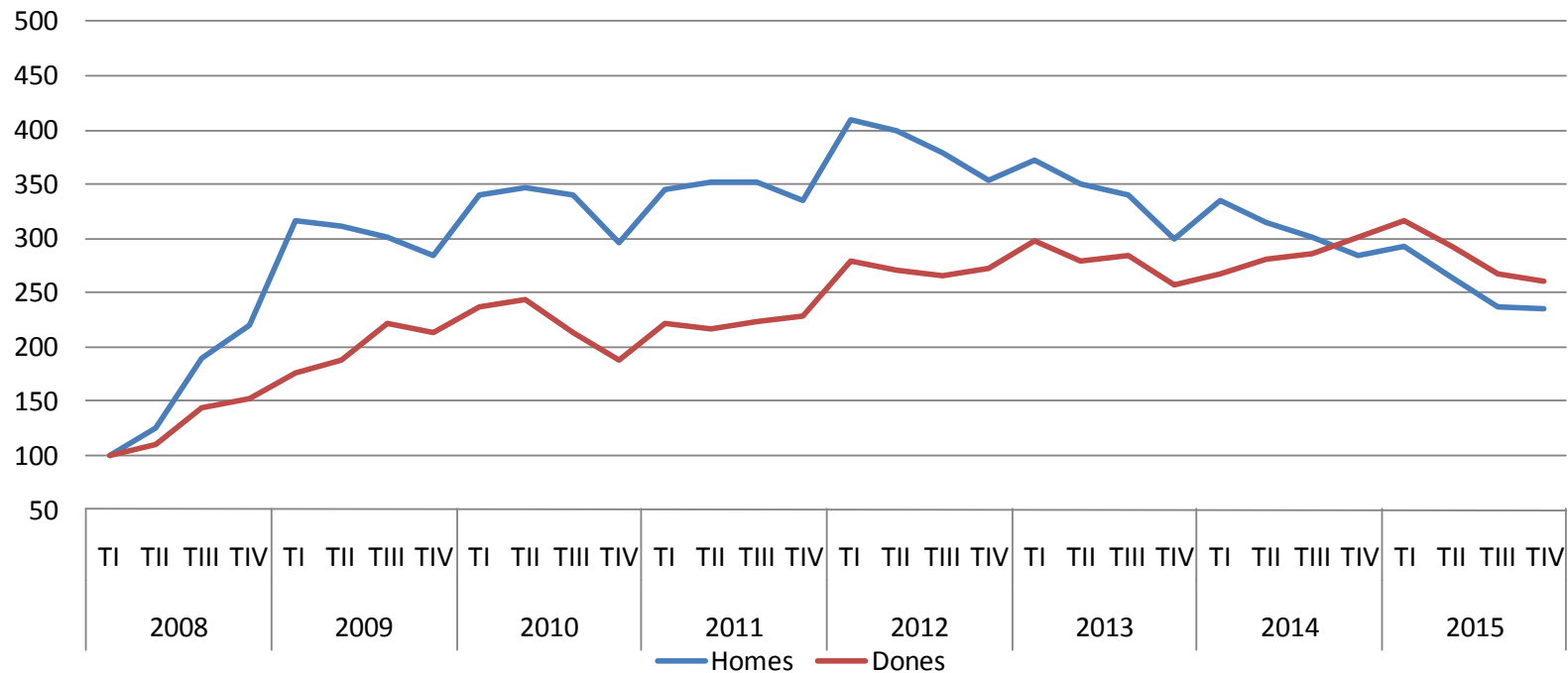


Font: elaboració pròpia a partir de les dades de l'Observatori d'Empresa i Ocupació de la Generalitat de Catalunya.

La destrucció d'ocupació a l'Aldea supera amb escreix les evolucions registrades a Catalunya i les Terres de l'Ebre. L'increment més fort de l'atur té lloc fins el primer trimestre de 2009. A partir d'aquest moment, tot i que la desocupació alenteix el seu ascens, no para de créixer fins l'any 2012. L'any 2013 s'inicia una progressiva tendència descendent. Malgrat això, el 4rt trimestre de 2015 encara es troba 2,5 vegades per sobre del nivell previ a la crisi.

La mitjana d'aturats del 4rt trimestre de 2015 se situa en les 257 persones. El màxim s'havia assolit durant el 1er trimestre de 2012, amb una mitjana de 368 persones (veure taules 6 i 7 de l'Annex).

3.2. Comparativa de l'evolució de l'atur al municipi per sexes. 2008-2015

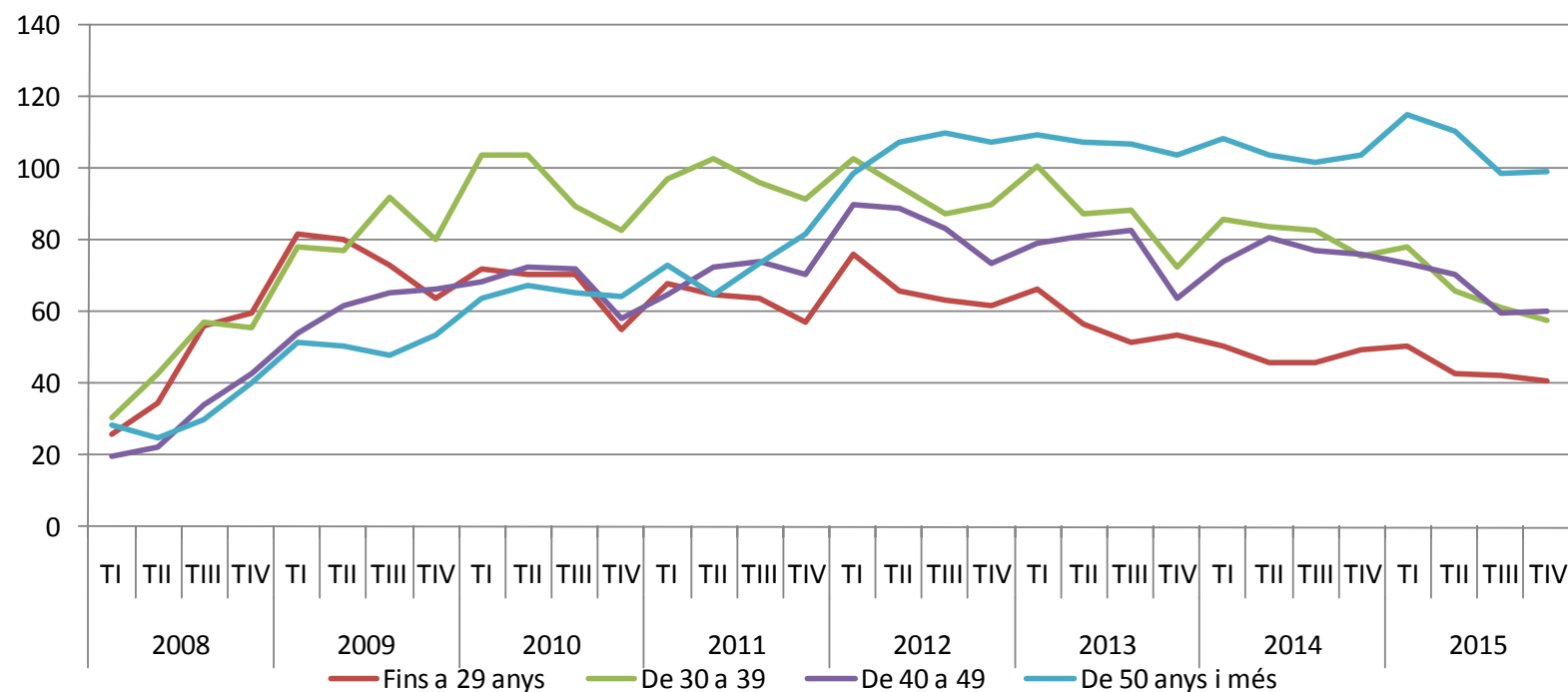


Font: elaboració pròpia a partir de les dades de l'Observatori d'Empresa i Ocupació de la Generalitat de Catalunya.

Ambdós sexes han patit amb força l'increment de l'atur. Els primers anys de la crisi, l'increment percentual més fort va recaure sobre els homes. Posteriorment, es produeix una estabilització primerament, i a partir de 2012 un descens de la desocupació masculina, mentre que la femenina continua creixent fins 2015. Com a resultat l'ascens de l'atur femení en el conjunt del període ha estat superior al masculí (veure taules 5 i 6 de l'Annex).

El 1er trimestre de 2008 l'atur masculí representava el 55% del total, mentre que el 4rt trimestre de 2015 la proporció s'havia reduït fins el 53% (veure taules 5 i 6 de l'Annex).

3.3. Evolució de l'atur per segments d'edat al municipi. 2008-2015

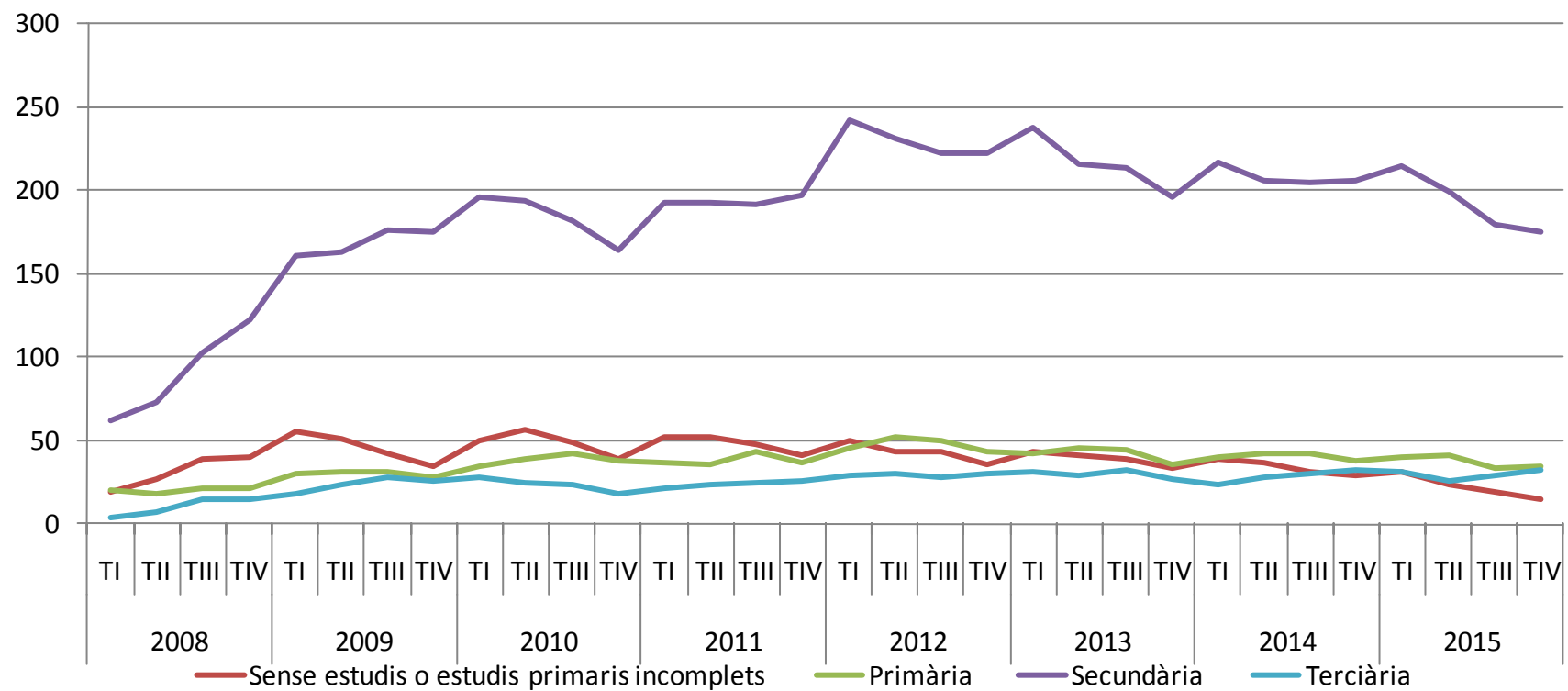


Font: elaboració pròpia a partir de les dades de l'Observatori d'Empresa i Ocupació de la Generalitat de Catalunya.

Els aturats de 50 anys o més, els quals sumen 99 persones el 4rt trimestre de 2015, són el grup més nombrós de desocupats. Tot i no ser el col·lectiu que va patir més durant els primers anys de crisi, ha seguit una tendència de progressiu augment, fet que representa un indicatiu de les dificultats que afronta el col·lectiu a l'hora de recol·locar-se. Per contra, les persones més joves (fins a 29 anys) han suportat millor l'impacte de la desocupació i són el grup més proper a recuperar els nivells previs a la crisi.

Les desocupacions del segment de 40 a 49 anys i del grup de persones d'entre 30 i 39 anys, se situen en una situació intermèdia entre els grups de més i de menys edat (veure taules 5 i 6 de l'Annex).

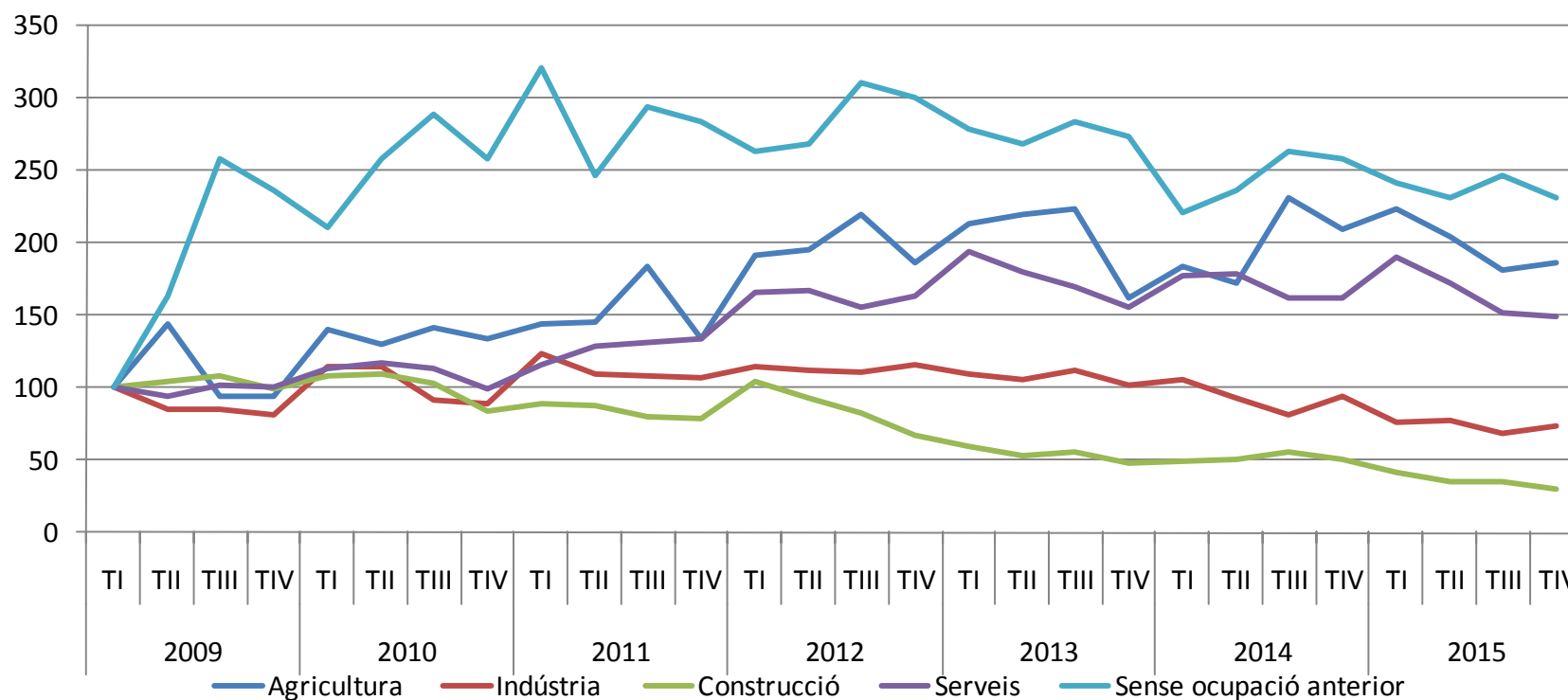
3.4. Comparativa de l'evolució de l'atur per nivell formatiu. 2008-2015



Font: elaboració pròpia a partir de les dades de l'Observatori d'Empresa i Ocupació de la Generalitat de Catalunya.

El grup amb un major nivell absolut de desocupació és el dels treballadors amb estudis de secundària, que se situa en les 175 persones aturades encara el darrer trimestre de l'any 2015 (veure taules 11 i 12 de l'Annex).

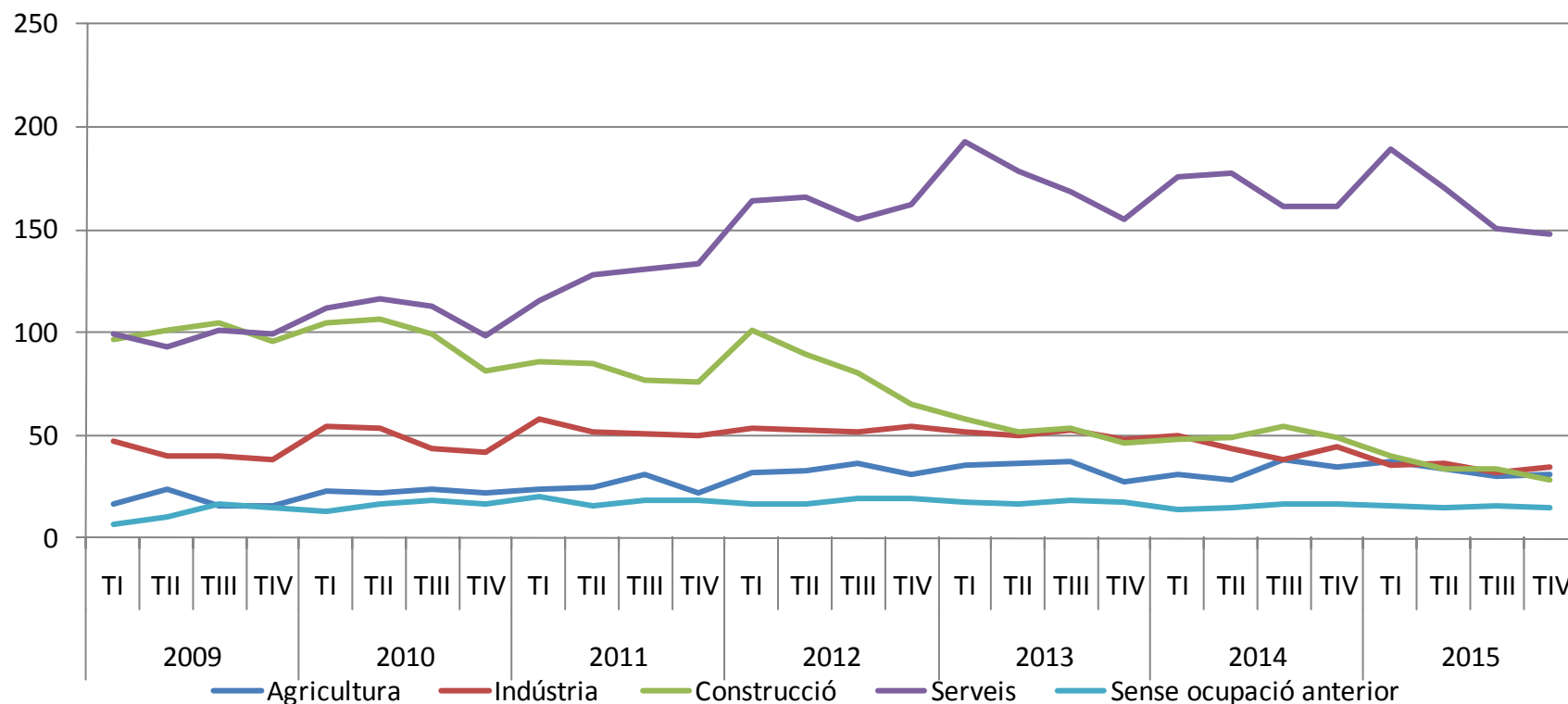
3.5. Comparativa de l'evolució de l'atur per sectors (any 2009=100). 2009-2015



Font: elaboració pròpia a partir de les dades de l'Observatori d'Empresa i Ocupació de la Generalitat de Catalunya.

La gràfica indica que el sector primari i el sector serveis presenten els creixements proporcionals més importants de la desocupació dins dels sectors productius. Anàlogament, la gràfica també posa de manifest que els treballadors sense experiència anterior han estat els més castigats. Cal precisar que la desocupació en aquest segment de la població era pràcticament inexistent abans de la crisi, i que per tant, això fa disparar la seva tendència (veure taules 7 i 8 de l'Annex). Els descens de la desocupació en la construcció és atribuïble en bona part a l'abandonament d'aquest sector a la recerca d'oportunitats professionals en altres àmbits econòmics amb més dinamisme.

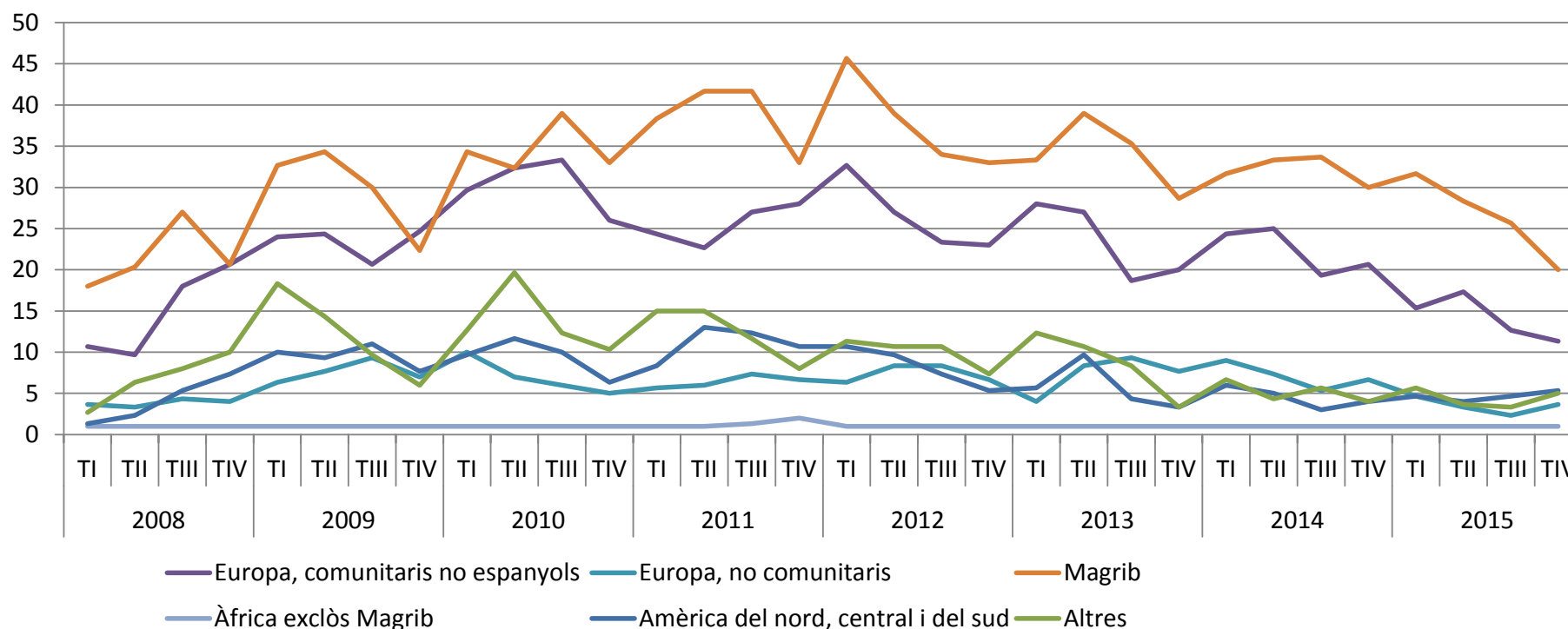
3.6. Comparativa de l'evolució de l'atur per sectors en nombres absoluts. 2009-2015



Font: elaboració pròpia a partir de les dades de l'Observatori d'Empresa i Ocupació de la Generalitat de Catalunya.

En xifres absolutes, el sector serveis és el que presenta un major volum de desocupació, amb 148 aturats el 4rt trimestre de 2015, i mostra també un increment absolut més important durant el període. La resta de sectors presenten nivells molt inferiors, i similars entre ells l'any 2015. D'altra banda, la gràfica no mostra grans increments de la desocupació en el municipi entre 2009 i 2015, perquè l'augment més gran s'havia produït anteriorment, durant l'any 2008. Cal destacar el notable decrement de l'atur en el sector industrial que es comença a constatar a partir de 2013 (veure taules 7 i 8 de l'Annex).

3.7. Evolució de l'atur per nacionalitats. 2008-2015

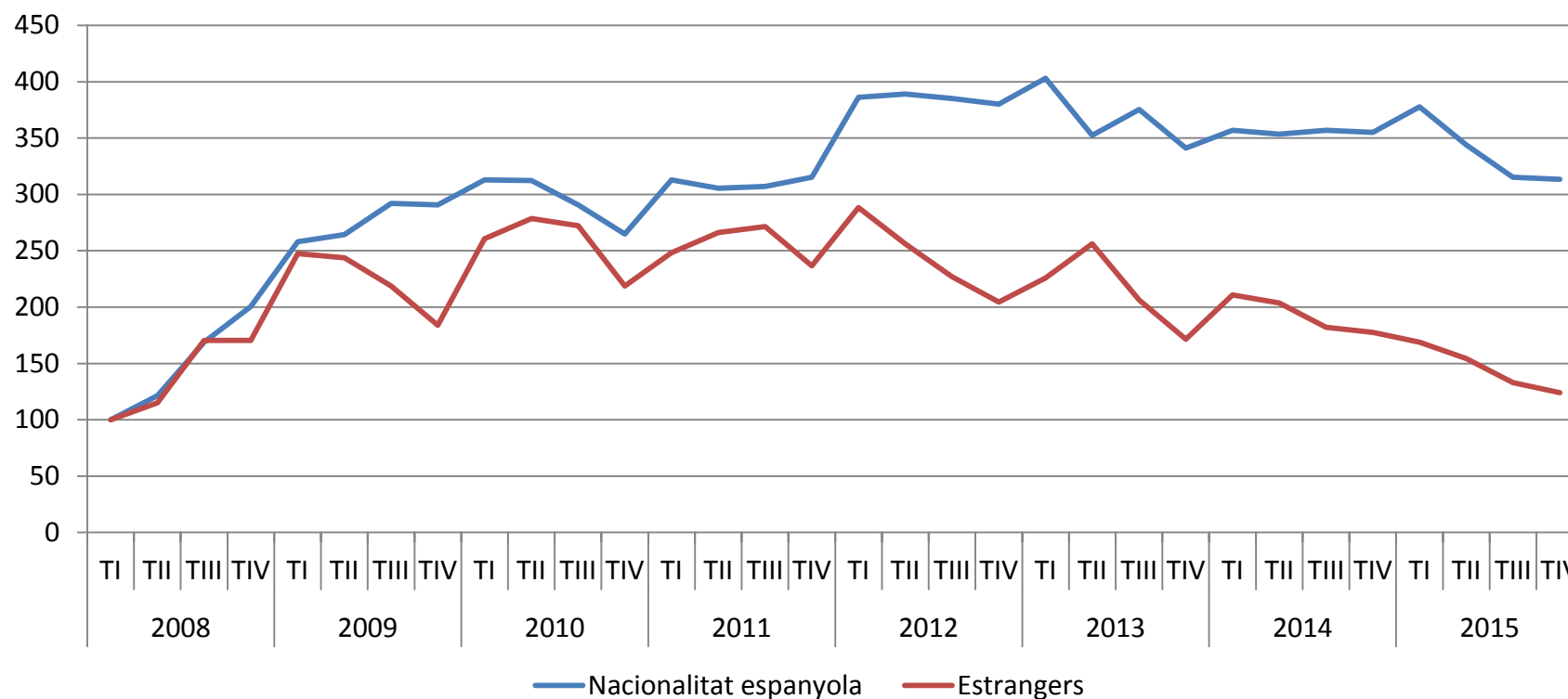


Font: elaboració pròpia a partir de les dades de l'Observatori d'Empresa i Ocupació de la Generalitat de Catalunya.

Els magrebins i els comunitaris no espanyols concentren una proporció molt elevada de l'atur estranger. De fet, el 4rt trimestre de 2015 sumaven un total de 31 desocupats, un 67% del total de l'atur estranger del municipi (veure taules 9 i 10 de l'Annex).

La gràfica també revela fortes oscil·lacions de la desocupació, a causa de l'estacionalitat de l'activitat, i d'altra banda, una forta disminució de l'atur estranger a partir de 2012, com a conseqüència de la marxa d'un part del col·lectiu (veure taules 9 i 10 de l'Annex).

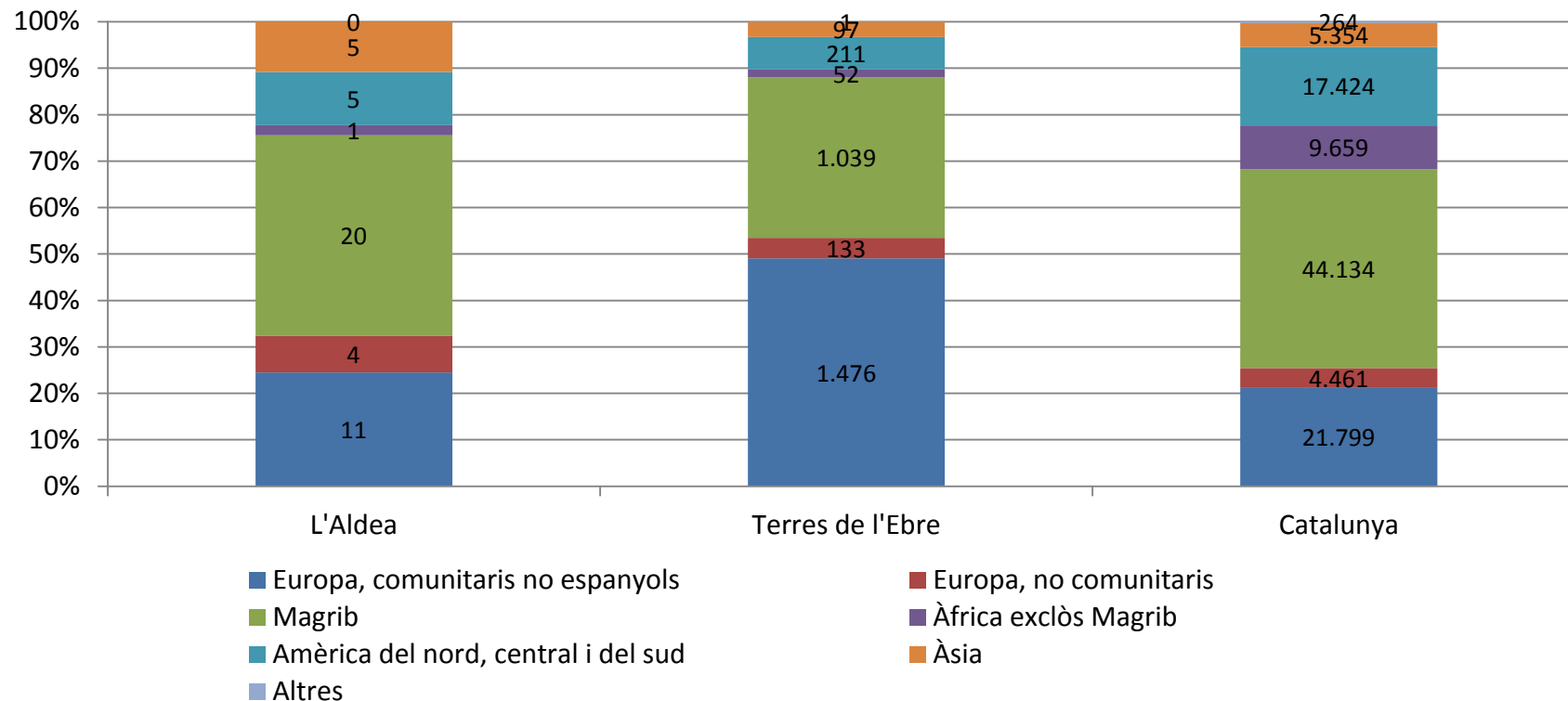
3.8. Comparativa de l'evolució de l'atur entre espanyols i estrangers. 2008-2015



Font: elaboració pròpia a partir de les dades de l'Observatori d'Empresa i Ocupació de la Generalitat de Catalunya.

D'acord amb la gràfica, la incidència de l'atur ha recaigut proporcionalment amb més força sobre els treballadors espanyols que sobre els estrangers (veure taules 9 i 10 de l'Annex). Una raó que pot explicar aquest fenomen, és que una part dels treballadors estrangers aturats, els quals van patir increments equiparables als dels espanyols fins l'any 2009, ha marxat del municipi a la recerca d'oportunitats laborals en altres llocs.

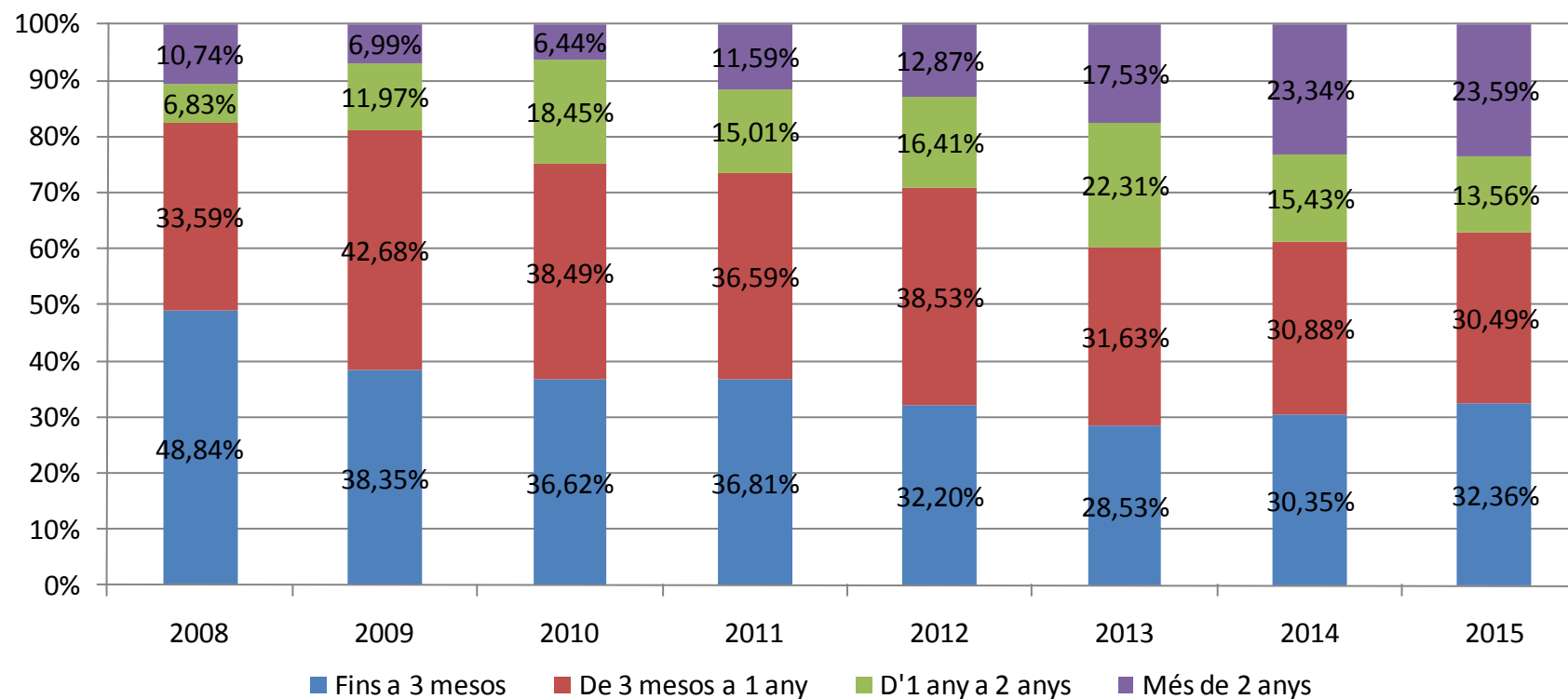
3.9. Comparativa de l'estructura percentual de l'atur per nacionalitats al municipi, les Terres de l'Ebre i Catalunya. 2015



Font: elaboració pròpia a partir de les dades de l'Observatori d'Empresa i Ocupació de la Generalitat de Catalunya.

L'Aldea presenta una distribució de l'atur per nacionalitats dominada pels magrebins, els quals concentren el 43% del total de l'atur estranger (34% a les Terres de l'Ebre). Els següents són els comunitaris no espanyols amb un 24% (49% a les Terres de l'Ebre) (veure taules 9 i 10 de l'Annex).

3.10. Distribució percentual dels aturats en funció del temps de durada. 2008-2015

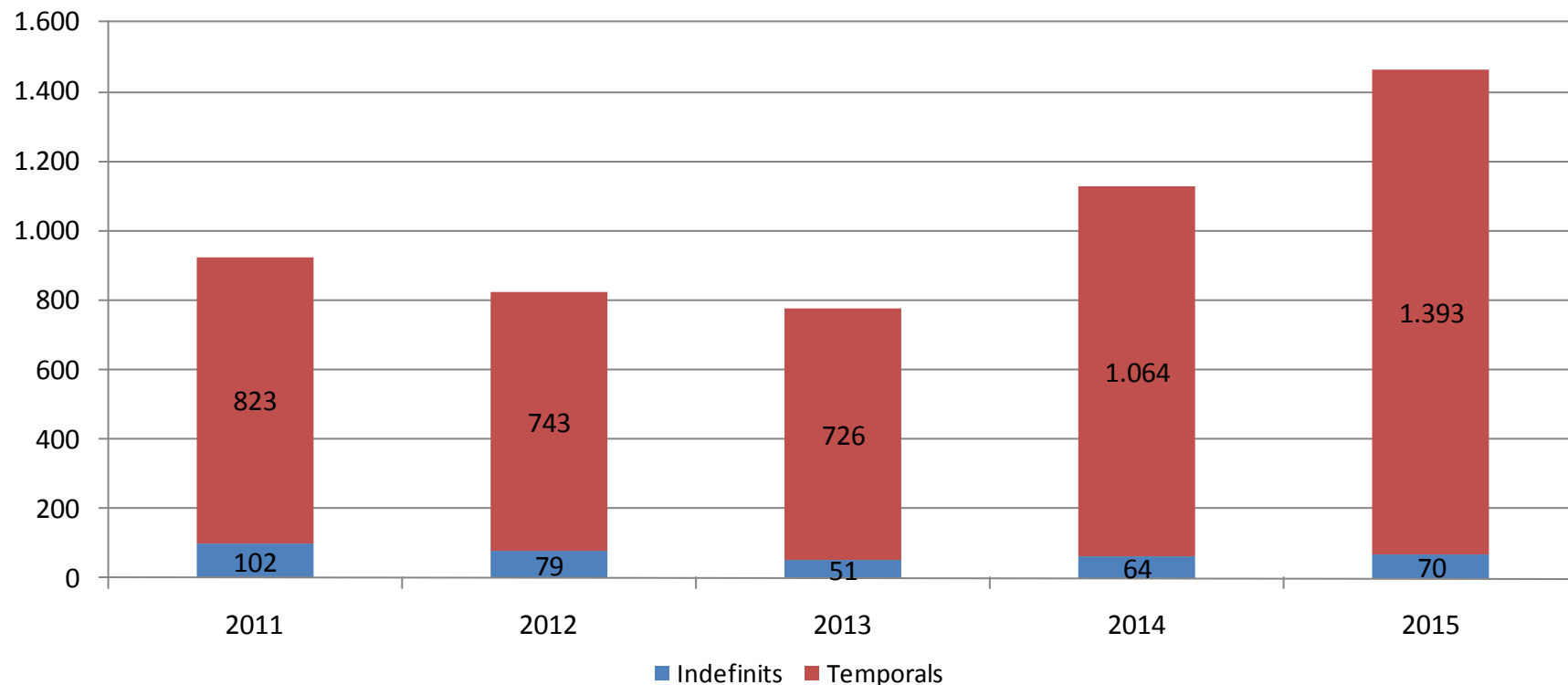


Font: elaboració pròpia a partir de les dades de l'Observatori d'Empresa i Ocupació de la Generalitat de Catalunya.

A mesura que la crisi ha avançat, el seu impacte s'ha traduït en una major incidència de l'atur de llarga durada. Mentre que els aturats que portaven més d'1 any sense trobar feina representaven un 18% sobre el total l'any 2008, el percentatge s'ha incrementat fins al 37% l'any 2015 (veure taules 11 i 12 de l'Annex).

4. Anàlisi de la contractació

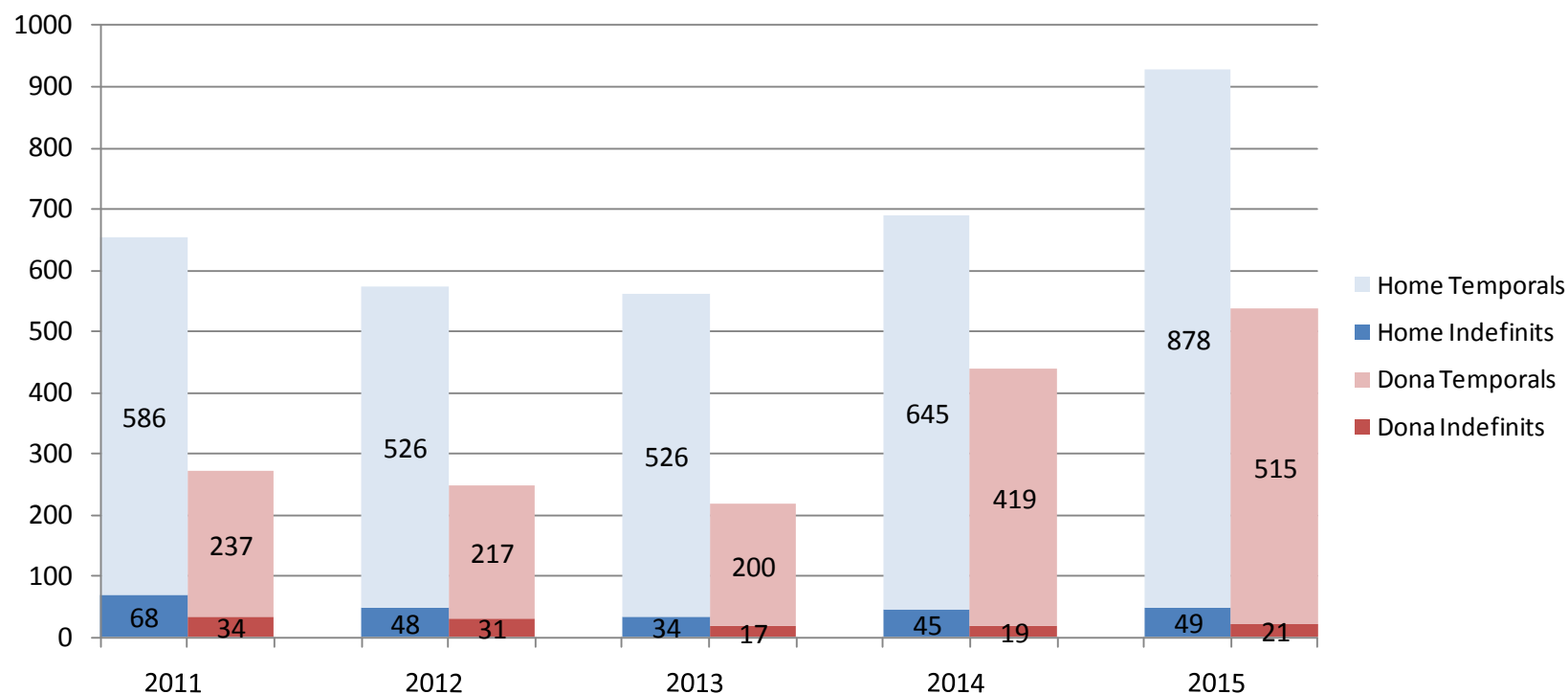
4.1. Evolució de la distribució de la contractació entre treballadors indefinits i temporals. 2011-2015



Font: elaboració pròpia a partir de les dades de l'Observatori d'Empresa i Ocupació de la Generalitat de Catalunya.

S'aprecia una recuperació del nombre de contractacions que arrenca l'any 2013. L'any 2015 els nous contractes ja sumen 1.463, quantitat clarament superior a la del 2011. Tal i com s'observa en el gràfic, la majoria dels nous contractes són temporals. El percentatge de nous contractes indefinits l'any 2015 és del 5%, quan l'any 2011 era de l'11% (veure taula 13 de l'Annex).

4.2. Evolució de la contractació indefinida i temporal per sexes. 2011-2015

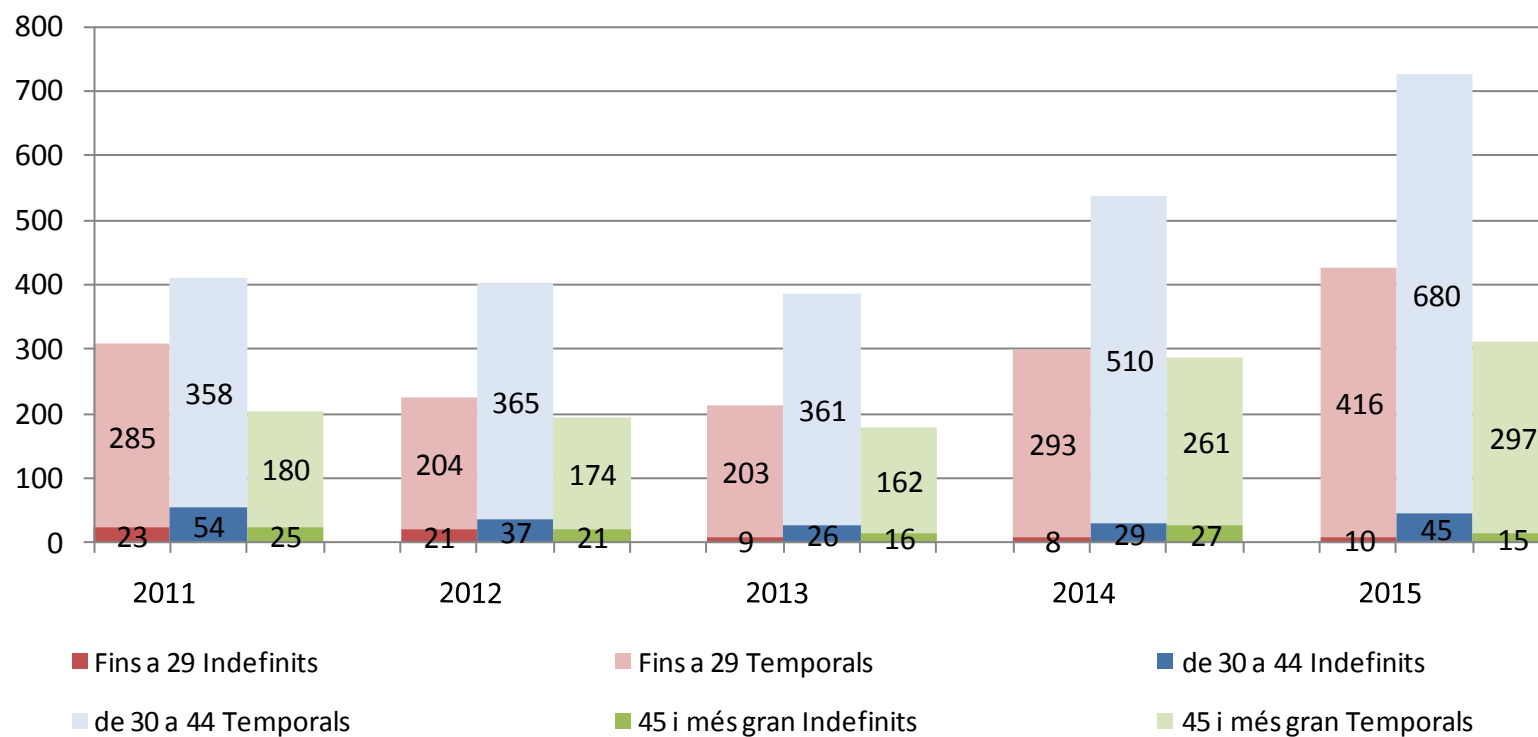


Font: elaboració pròpia a partir de les dades de l'Observatori d'Empresa i Ocupació de la Generalitat de Catalunya.

En nombres absoluts, la contractació masculina supera la femenina tots els anys.

Per ambdós sexes, la contractació temporal té una presència molt superior a la indefinida. De fet, es constata una caiguda evident de la proporció de contractes indefinits per a les dones. Els homes van tenir una major proporció de contractes indefinits els anys 2014, i 2015, mentre que la proporció és superior els anys precedents per a les dones. L'any 2015, els contractes indefinits dels homes van representar el 5,3% per als homes, i el 3,9% per a les dones (veure taula 13 de l'Annex).

4.3. Evolució de la contractació indefinida i temporal per segments d'edat. 2011-2015

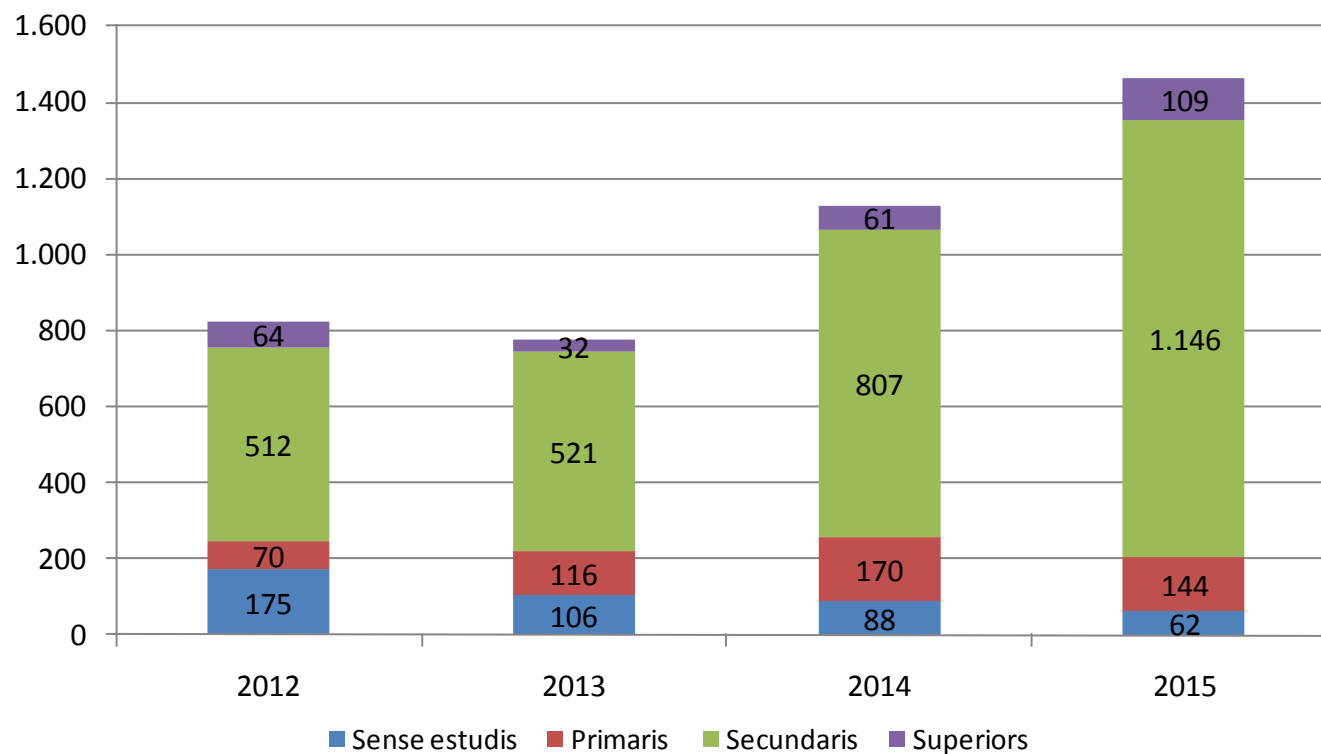


Font: elaboració pròpia a partir de les dades de l'Observatori d'Empresa i Ocupació de la Generalitat de Catalunya.

Els nous contractes es fan sobretot per als treballadors que no arriben als 45 anys.

En canvi, els nous contractes del col·lectiu de 45 o més anys representen un 21% sobre el total l'any 2015 (veure taula 13 de l'Annex).

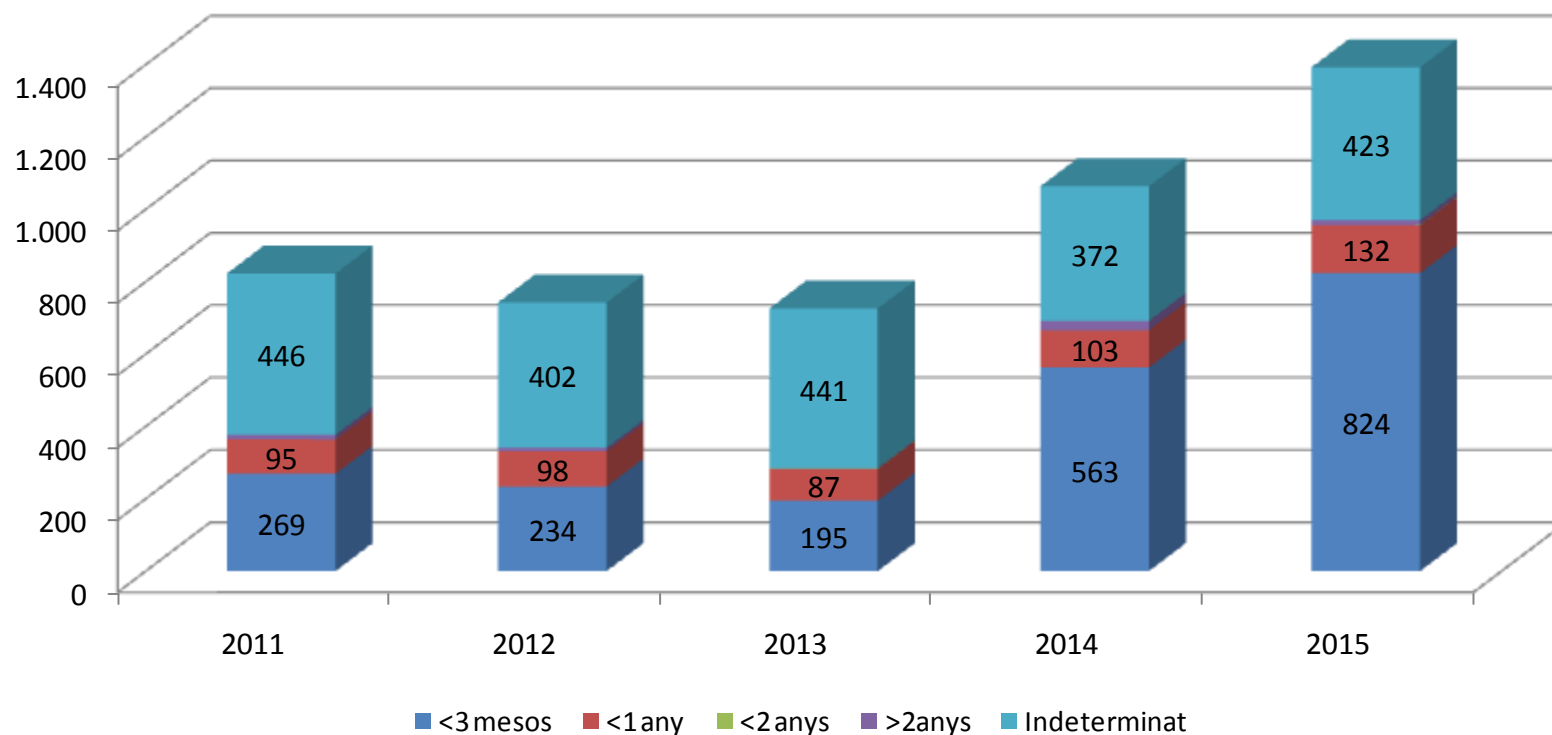
4.4. Evolució de la contractació per nivells formatius. 2011-2015



Font: elaboració pròpia a partir de les dades de l'Observatori d'Empresa i Ocupació de la Generalitat de Catalunya.

Els aturats amb estudis de secundària concentren el 78% del total de nous contractes l'any 2015 (veure taula 14 de l'Annex).

4.5. Evolució de la durada dels contractes temporals. 2011-2015

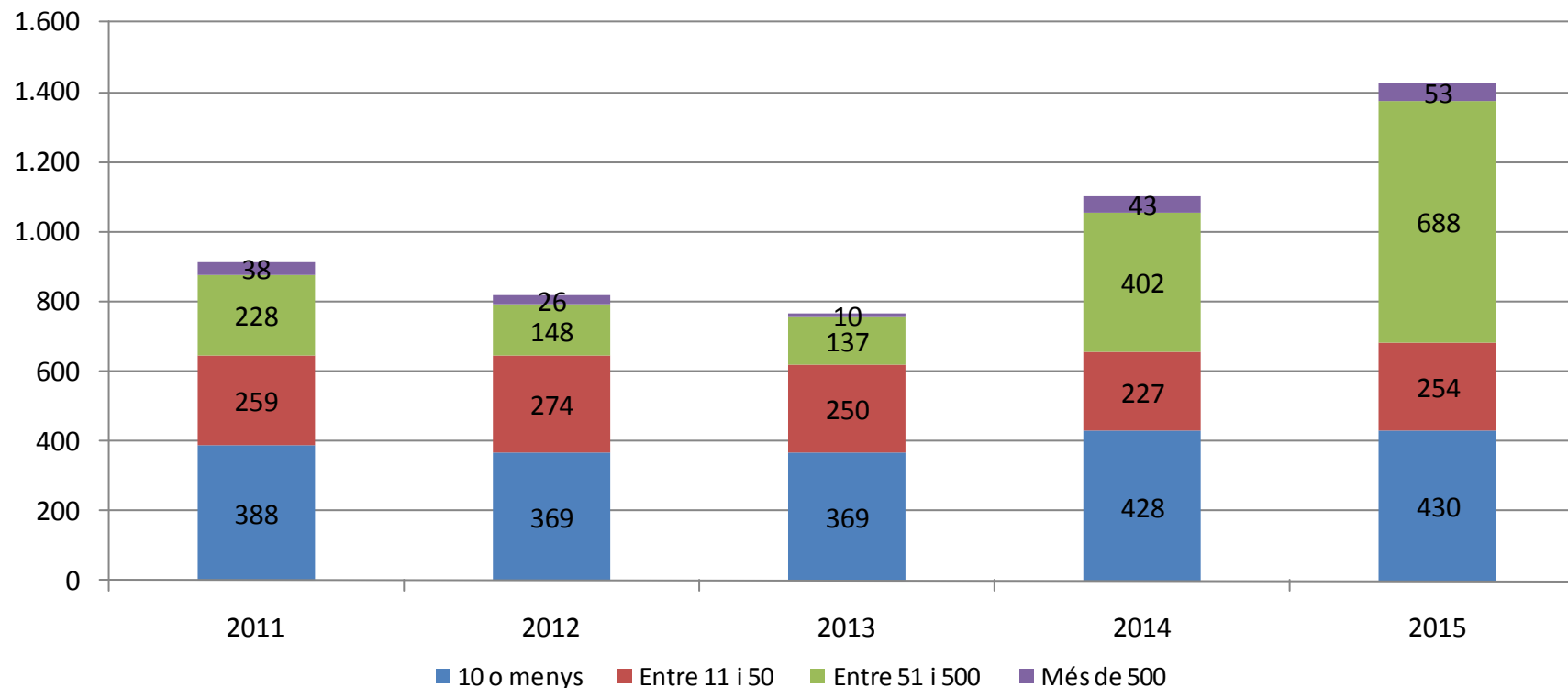


Font: elaboració pròpia a partir de les dades de l'Observatori d'Empresa i Ocupació de la Generalitat de Catalunya.

Els contractes temporals més freqüents són els que tenen una durada inferior als 3 mesos, i els que són de durada indeterminada.

El pes dels contractes inferiors als 3 mesos de durada l'any 2015 se situa en el 59%, mentre que els contractes de durada indeterminada l'any 2015 van concentrar el 30% sobre el total (veure taula 14 de l'Annex). L'any 2011 els més nombrosos en canvi, eren els de durada indeterminada.

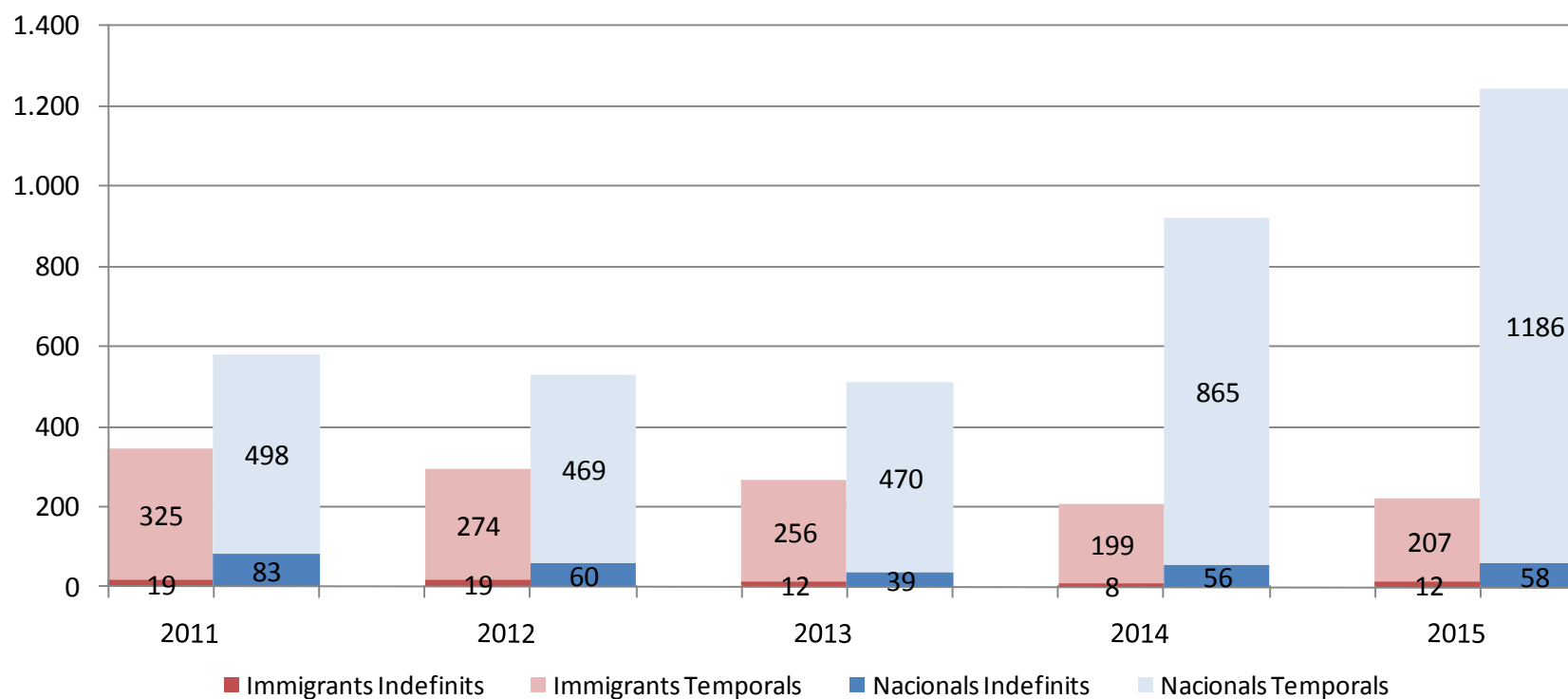
4.6. Evolució de la distribució de la contractació segons la grandària de les empreses. 2011-2015



Font: elaboració pròpia a partir de les dades de l'Observatori d'Empresa i Ocupació de la Generalitat de Catalunya.

Les empreses que generen un major volum de nous contractes l'any 2015 són les que tenen entre 51 i 500 treballadors. Tot i això, les empreses amb 10 o menys treballadors també mostren una notable capacitat per crear ocupació, sent les dominants els anys precedents (veure taula 14 de l'Annex).

4.7. Evolució de la contractació indefinida i temporal per nacionalitat. 2011-2015



Font: elaboració pròpia a partir de les dades de l'Observatori d'Empresa i Ocupació de la Generalitat de Catalunya.

Durant el període comprés entre 2011 i 2015, els contractes dels treballadors estrangers passen de representar el 37% al 15% sobre el total (veure taula 14 de l'Annex).

Tant treballadors nacionals com estrangers es veuen sotmesos a altes quotes de temporalitat en els nous contractes. Els espanyols, però, assoleixen un major percentatge de contractes indefinits, amb l'única excepció de l'any 2015. (veure taula 14 de l'Annex).

5. Taules

Taula 1. Afiliacions a la Seguretat Social i règims de cotització de 2008 a 2011

		2008				2009				2010				2011			
		TI	TII	TIII	TIV	TI	TII	TIII	TIV	TI	TII	TIII	TIV	TI	TII	TIII	TIV
Afiliats																	
Afiliats ocupats al municipi	Dada absoluta	1.810	1.822	1.754	1.671	1.585	1.633	1.614	1.632	1.552	1.598	1.580	1.557	1.447	1.461	1.426	1.373
	Creix. Interanual					-12,43%	-10,37%	-7,98%	-2,33%	-2,08%	-2,14%	-2,11%	-4,60%	-6,77%	-8,57%	-9,75%	-11,82%
	Evolució Base=100	100,00	100,66	96,91	92,32	87,57	90,22	89,17	90,17	85,75	88,29	87,29	86,02	79,94	80,72	78,78	75,86
Afiliats residents al municipi	Dada absoluta																
	Creix. Interanual																
	Evolució Base=100																
Règim de cotització																	
Règim General	Dada absoluta	1.319	1.324	1.269	1.192	1.123	1.173	1.160	1.187	1.113	1.160	1.143	1.117	1.017	1.030	1.006	960
	Creix. Interanual					-14,86%	-11,40%	-8,59%	-0,42%	-0,89%	-1,11%	-1,47%	-5,90%	-8,63%	-11,21%	-11,99%	-14,06%
	% s/ total	72,87%	72,67%	72,35%	71,33%	70,85%	71,83%	71,87%	72,73%	71,71%	72,59%	72,34%	71,74%	70,28%	70,50%	70,55%	69,92%
	Evolució Base=100	100,00	100,38	96,21	90,37	85,14	88,93	87,95	89,99	84,38	87,95	86,66	84,69	77,10	78,09	76,27	72,78
Règim Especial	Dada absoluta	491	498	485	479	462	460	454	445	439	438	437	440	430	431	420	413
	Creix. Interanual					-5,91%	-7,63%	-6,39%	-7,10%	-4,98%	-4,78%	-3,74%	-1,12%	-2,05%	-1,60%	-3,89%	-6,14%
	% s/ total	27,13%	27,33%	27,65%	28,67%	29,15%	28,17%	28,13%	27,27%	28,29%	27,41%	27,66%	28,26%	29,72%	29,50%	29,45%	30,08%
	Evolució Base=100	100,00	101,43	98,78	97,56	94,09	93,69	92,46	90,63	89,41	89,21	89,00	89,61	87,58	87,78	85,54	84,11

Font: elaboració pròpia a partir de les dades de l'Observatori d'Empresa i Ocupació de la Generalitat de Catalunya.

Taula 2. Afiliacions a la Seguretat Social i règims de cotització de 2012 a 2015

		2012				2013				2014				2015			
		TI	TII	TIII	TIV	TI	TII	TIII	TIV	TI	TII	TIII	TIV	TI	TII	TIII	TIV
Afiliats																	
Afiliats ocupats al municipi	Dada absoluta	1.335	1.401	1.327	1.289	1.231	1.302	1.274	1.253	1.248	1.299	1.276	1.272	1.272	1.343	1.328	1.329
	Creix. Interanual	-7,74%	-4,11%	-6,94%	-6,12%	-7,79%	-7,07%	-3,99%	-2,79%	1,38%	-0,23%	0,16%	1,52%	1,92%	3,39%	4,08%	4,48%
	Evolució Base=100	73,76	77,40	73,31	71,22	68,01	71,93	70,39	69,23	68,95	71,77	70,50	70,28	70,28	74,20	73,37	73,43
Afiliats residents al municipi	Dada absoluta	1.733	1.745	1.666	1.687	1.593	1.617	1.571	1.629	1.562	1.615	1.522	1.604	1.589	1.617	1.583	
	Creix. Interanual					-8,08%	-7,34%	-5,70%	-3,44%	-1,95%	-0,12%	-3,12%	-1,53%	1,73%	0,12%	4,01%	
	Evolució Base=100	100,00	100,69	96,13	97,35	91,92	93,31	90,65	94,00	90,13	93,19	87,82	92,56	91,69	93,31	91,34	
Règim de cotització																	
Règim General	Dada absoluta	933	1.002	930	893	832	905	875	860	840	881	863	865	862	929	918	930
	Creix. Interanual	-8,26%	-2,72%	-7,55%	-6,98%	-10,83%	-9,68%	-5,91%	-3,70%	0,96%	-2,65%	-1,37%	0,58%	2,62%	5,45%	6,37%	7,51%
	% s/ total	69,89%	71,52%	70,08%	69,28%	67,59%	69,51%	68,68%	68,64%	67,31%	67,82%	67,63%	68,00%	67,77%	69,17%	69,13%	69,98%
	Evolució Base=100	70,74	75,97	70,51	67,70	63,08	68,61	66,34	65,20	63,68	66,79	65,43	65,58	65,35	70,43	69,60	70,51
Règim Especial	Dada absoluta	402	399	397	396	399	397	399	393	408	418	413	407	410	414	410	399
	Creix. Interanual	-6,51%	-7,42%	-5,48%	-4,12%	-0,75%	-0,50%	0,50%	-0,76%	2,26%	5,29%	3,51%	3,56%	0,49%	-0,96%	-0,73%	-1,97%
	% s/ total	30,11%	28,48%	29,92%	30,72%	32,41%	30,49%	31,32%	31,36%	32,69%	32,18%	32,37%	32,00%	32,23%	30,83%	30,87%	30,02%
	Evolució Base=100	81,87	81,26	80,86	80,65	81,26	80,86	81,26	80,04	83,10	85,13	84,11	82,89	83,50	84,32	83,50	81,26

Font: elaboració pròpia a partir de les dades de l'Observatori d'Empresa i Ocupació de la Generalitat de Catalunya.

* Nota: les dades d'afiliats ocupats al municipi inclouen la suma dels afiliats dels règims general i especial, mentre que en el cas dels afiliats residents, s'inclou també la suma de la resta de règims.

Taula 3. Afiliacions a la Seguretat Social per sectors de 2008 a 2011

		2008				2009				2010				2011			
Sector		TI	TII	TIII	TIV	TI	TII	TIII	TIV	TI	TII	TIII	TIV	TI	TII	TIII	TIV
Agricultura	Dada absoluta	116	117	119	117	117	118	115	112	112	115	116	114	116	115	116	113
	Creix. Interanual					0,86%	0,85%	-3,36%	-4,27%	-4,27%	-2,54%	0,87%	1,79%	3,57%	0,00%	0,00%	-0,88%
	% s/ total	6,41%	6,42%	6,78%	7,00%	7,38%	7,23%	7,13%	6,86%	7,22%	7,20%	7,34%	7,32%	8,02%	7,87%	8,13%	8,23%
	Aportació creixement					0,06%	0,05%	-0,23%	-0,30%	-0,32%	-0,18%	0,06%	0,12%	0,26%	0,00%	0,00%	-0,06%
	Evolució Base=100	100,00	100,86	102,59	100,86	100,86	101,72	99,14	96,55	96,55	99,14	100,00	98,28	100,00	99,14	100,00	97,41
Indústria	Dada absoluta	496	516	544	503	456	485	477	472	452	475	482	458	447	460	478	452
	Creix. Interanual					-8,06%	-6,01%	-12,32%	-6,16%	-0,88%	-2,06%	1,05%	-2,97%	-1,11%	-3,16%	-0,83%	-1,31%
	% s/ total	27,40%	28,32%	31,01%	30,10%	28,77%	29,70%	29,55%	28,92%	29,12%	29,72%	30,51%	29,42%	30,89%	31,49%	33,52%	32,92%
	Aportació creixement					-2,21%	-1,70%	-3,82%	-1,86%	-0,25%	-0,61%	0,31%	-0,86%	-0,32%	-0,94%	-0,25%	-0,39%
	Evolució Base=100	100,00	104,03	109,68	101,41	91,94	97,78	96,17	95,16	91,13	95,77	97,18	92,34	90,12	92,74	96,37	91,13
Construcció	Dada absoluta	403	384	320	283	247	245	228	221	208	221	226	206	217	194	183	177
	Creix. Interanual					-38,71%	-36,20%	-28,75%	-21,91%	-15,79%	-9,80%	-0,88%	-6,79%	4,33%	-12,22%	-19,03%	-14,08%
	% s/ total	22,27%	21,08%	18,24%	16,94%	15,58%	15,00%	14,13%	13,54%	13,40%	13,83%	14,30%	13,23%	15,00%	13,28%	12,83%	12,89%
	Aportació creixement					-8,62%	-7,63%	-5,25%	-3,71%	-2,46%	-1,47%	-0,12%	-0,92%	0,58%	-1,69%	-2,72%	-1,86%
	Evolució Base=100	100,00	95,29	79,40	70,22	61,29	60,79	56,58	54,84	51,61	54,84	56,08	51,12	53,85	48,14	45,41	43,92
Serveis	Dada absoluta	795	805	771	768	765	785	794	827	780	787	756	779	667	692	649	631
	Creix. Interanual					-3,77%	-2,48%	2,98%	7,68%	1,96%	0,25%	-4,79%	-5,80%	-14,49%	-12,07%	-14,15%	-19,00%
	% s/ total	43,92%	44,18%	43,96%	45,96%	48,26%	48,07%	49,19%	50,67%	50,26%	49,25%	47,85%	50,03%	46,10%	47,36%	45,51%	45,96%
	Aportació creixement					-1,66%	-1,10%	1,31%	3,53%	0,95%	0,12%	-2,35%	-2,94%	-7,28%	-5,94%	-6,77%	-9,51%
	Evolució Base=100	100,00	101,26	96,98	96,60	96,23	98,74	99,87	104,03	98,11	98,99	95,09	97,99	83,90	87,04	81,64	79,37

Font: elaboració pròpia a partir de les dades de l'Observatori d'Empresa i Ocupació de la Generalitat de Catalunya.

Taula 4. Afiliacions a la Seguretat Social per sectors de 2012 a 2015

Sector		2012				2013				2014				2015			
		TI	TII	TIII	TIV	TI	TII	TIII	TIV	TI	TII	TIII	TIV	TI	TII	TIII	TIV
Agricultura	Dada absoluta	115	111	103	100	99	99	97	101	102	103	98	100	103	102	96	97
	Creix. Interanual	-0,86%	-3,48%	-11,21%	-11,50%	-13,91%	-10,81%	-5,83%	1,00%	3,03%	4,04%	1,03%	-0,99%	0,98%	-0,97%	-2,04%	-3,00%
	% s/ total	8,61%	7,92%	7,76%	7,76%	8,04%	7,60%	7,61%	8,06%	8,17%	7,93%	7,68%	7,86%	8,10%	7,59%	7,23%	7,30%
	Aportació creixement	-0,07%	-0,27%	-0,91%	-0,95%	-1,20%	-0,86%	-0,45%	0,08%	0,24%	0,31%	0,08%	-0,08%	0,08%	-0,08%	-0,16%	-0,24%
	Evolució Base=100	99,14	95,69	88,79	86,21	85,34	85,34	83,62	87,07	87,93	88,79	84,48	86,21	88,79	87,93	82,76	83,62
Indústria	Dada absoluta	439	460	470	445	419	434	443	415	402	421	436	417	407	431	423	416
	Creix. Interanual	-1,79%	0,00%	-1,67%	-1,55%	-4,56%	-5,65%	-5,74%	-6,74%	-4,06%	-3,00%	-1,58%	0,48%	1,24%	2,38%	-2,98%	-0,24%
	% s/ total	32,88%	32,83%	35,42%	34,52%	34,04%	33,33%	34,77%	33,12%	32,21%	32,41%	34,17%	32,78%	32,00%	32,09%	31,85%	31,30%
	Aportació creixement	-0,55%	0,00%	-0,56%	-0,51%	-1,50%	-1,86%	-2,03%	-2,33%	-1,38%	-1,00%	-0,55%	0,16%	0,40%	0,77%	-1,02%	-0,08%
	Evolució Base=100	88,51	92,74	94,76	89,72	84,48	87,50	89,31	83,67	81,05	84,88	87,90	84,07	82,06	86,90	85,28	83,87
Construcció	Dada absoluta	155	150	142	134	138	152	152	146	157	147	149	159	179	188	185	185
	Creix. Interanual	-28,57%	-22,68%	-22,40%	-24,29%	-10,97%	1,33%	7,04%	8,96%	13,77%	-3,29%	-1,97%	8,90%	14,01%	27,89%	24,16%	16,35%
	% s/ total	11,61%	10,71%	10,70%	10,40%	11,21%	11,67%	11,93%	11,65%	12,58%	11,32%	11,68%	12,50%	14,07%	14,00%	13,93%	13,92%
	Aportació creixement	-4,28%	-3,01%	-2,88%	-3,13%	-1,27%	0,14%	0,75%	0,93%	1,54%	-0,38%	-0,24%	1,04%	1,76%	3,16%	2,82%	2,04%
	Evolució Base=100	38,46	37,22	35,24	33,25	34,24	37,72	37,72	36,23	38,96	36,48	36,97	39,45	44,42	46,65	45,91	45,91
Serveis	Dada absoluta	626	680	612	610	575	617	582	591	587	628	593	596	583	622	624	631
	Creix. Interanual	-6,15%	-1,73%	-5,70%	-3,33%	-8,15%	-9,26%	-4,90%	-3,11%	2,09%	1,78%	1,89%	0,85%	-0,68%	-0,96%	5,23%	5,87%
	% s/ total	46,89%	48,54%	46,12%	47,32%	46,71%	47,39%	45,68%	47,17%	47,04%	48,34%	46,47%	46,86%	45,83%	46,31%	46,99%	47,48%
	Aportació creixement	-2,83%	-0,82%	-2,59%	-1,53%	-3,82%	-4,50%	-2,26%	-1,47%	0,97%	0,84%	0,86%	0,40%	-0,32%	-0,46%	2,43%	2,75%
	Evolució Base=100	78,74	85,53	76,98	76,73	72,33	77,61	73,21	74,34	73,84	78,99	74,59	74,97	73,33	78,24	78,49	79,37

Font: elaboració pròpia a partir de les dades de l'Observatori d'Empresa i Ocupació de la Generalitat de Catalunya.

Taula 5. Distribució de les persones aturades per sexe i edat de 2008 a 2011

		2008				2009				2010				2011			
		TI	TII	TIII	TIV	TI	TII	TIII	TIV	TI	TII	TIII	TIV	TI	TII	TIII	TIV
Total aturats	Dada absoluta	105	125	177	199	266	269	278	264	308	314	297	260	303	305	308	301
	Creix. Interanual					154,14%	115,78%	56,95%	33,05%	15,79%	16,85%	6,83%	-1,64%	-1,52%	-2,97%	3,59%	15,64%
	Evolució Base=100	100,00	119,11	169,43	189,81	254,14	257,01	265,92	252,55	294,27	300,32	284,08	248,41	289,81	291,40	294,27	287,26
Sexe																	
Homes	Dada absoluta	58	73	110	127	184	181	175	165	198	201	198	172	200	204	204	194
	% s/ total	55,41%	58,56%	62,22%	64,09%	69,05%	67,29%	62,75%	62,42%	64,18%	63,94%	66,48%	66,15%	65,93%	66,89%	66,23%	64,63%
	Creix. Interanual					216,67%	147,95%	58,31%	29,58%	7,62%	11,05%	13,17%	4,24%	1,18%	1,49%	3,20%	12,98%
	Evolució Base=100	100,00	125,86	190,23	219,54	316,67	312,07	301,15	284,48	340,80	346,55	340,80	296,55	344,83	351,72	351,72	335,06
Dones	Dada absoluta	47	52	67	71	82	88	104	99	110	113	100	88	103	101	104	106
	% s/ total	44,59%	41,44%	37,78%	35,91%	30,95%	32,71%	37,25%	37,58%	35,82%	36,06%	33,52%	33,85%	34,07%	33,11%	33,77%	35,37%
	Creix. Interanual					76,43%	70,32%	54,73%	39,25%	34,01%	28,79%	-3,86%	-11,41%	-6,34%	-10,88%	4,35%	20,83%
	Evolució Base=100	100,00	110,71	143,57	152,86	176,43	188,57	222,14	212,86	236,43	242,86	213,57	188,57	221,43	216,43	222,86	227,86
Edat																	
Fins a 29 anys	Dada absoluta	26	35	56	60	82	80	73	64	72	71	70	55	68	65	64	57
	% s/ total	24,84%	27,81%	31,58%	30,03%	30,83%	29,74%	26,23%	24,21%	23,38%	22,48%	23,65%	21,15%	22,42%	21,31%	20,78%	19,07%
	Creix. Interanual					215,38%	130,77%	30,36%	7,26%	-12,20%	-11,67%	-3,65%	-14,06%	-5,56%	-8,02%	-9,00%	4,24%
	Evolució Base=100	100,00	133,33	215,38	229,49	315,38	307,69	280,77	246,15	276,92	271,79	270,51	211,54	261,54	250,00	246,15	220,51
De 30 a 39 anys	Dada absoluta	31	43	57	56	78	77	92	80	104	104	90	83	97	103	96	91
	% s/ total	29,30%	34,22%	32,14%	28,02%	29,45%	28,62%	33,05%	30,39%	33,77%	32,98%	30,16%	31,79%	32,09%	33,77%	31,17%	30,38%
	Creix. Interanual					155,43%	80,47%	61,40%	44,31%	32,77%	34,63%	-2,54%	2,90%	-6,41%	-0,64%	7,06%	10,48%
	Evolució Base=100	100,00	139,13	185,87	181,52	255,43	251,09	300,00	261,96	339,13	338,04	292,39	269,57	317,39	335,87	313,04	297,83
De 40 a 49 anys	Dada absoluta	20	22	34	43	54	62	65	66	68	72	72	58	65	72	74	70
	% s/ total	18,79%	17,91%	19,36%	21,64%	20,43%	22,92%	23,47%	25,09%	22,19%	23,01%	24,22%	22,31%	21,43%	23,72%	24,13%	23,39%
	Creix. Interanual					176,27%	176,12%	90,29%	54,26%	25,77%	17,30%	10,20%	-12,56%	-4,88%	0,00%	3,24%	21,26%
	Evolució Base=100	100,00	113,56	174,58	218,64	276,27	313,56	332,20	337,29	347,46	367,80	366,10	294,92	330,51	367,80	377,97	357,63
50 anys i més grans	Dada absoluta	28	25	30	40	51	50	48	54	64	68	65	64	73	65	74	82
	% s/ total	27,07%	20,05%	16,92%	20,30%	19,30%	18,71%	17,25%	20,30%	20,67%	21,53%	21,97%	24,74%	24,07%	21,20%	23,92%	27,16%
	Creix. Interanual					81,18%	101,33%	60,00%	33,06%	24,03%	34,44%	36,11%	19,88%	14,66%	-4,43%	12,76%	26,94%
	Evolució Base=100	100,00	88,24	105,88	142,35	181,18	177,65	169,41	189,41	224,71	238,82	230,59	227,06	257,65	228,24	260,00	288,24

Font: elaboració pròpia a partir de les dades de l'Observatori d'Empresa i Ocupació de la Generalitat de Catalunya.

Taula 6. Distribució de les persones aturades per sexe i edat de 2012 a 2015

		2012				2013				2014				2015			
		TI	TII	TIII	TIV	TI	TII	TIII	TIV	TI	TII	TIII	TIV	TI	TII	TIII	TIV
Total aturats	Dada absoluta	368	358	344	332	356	333	330	294	319	314	308	305	317	289	262	257
	Creix. Interanual	21,21%	17,27%	11,69%	10,53%	-3,26%	-6,90%	-4,17%	-11,63%	-10,31%	-5,71%	-6,47%	3,97%	-0,52%	-7,86%	-15,03%	-15,72%
	Evolució Base=100	351,27	341,72	328,66	317,52	339,81	318,15	314,97	280,57	304,78	300,00	294,59	291,72	303,18	276,43	250,32	245,86
Sexe																	
Homes	Dada absoluta	238	231	220	205	216	203	197	174	194	183	175	165	170	153	137	136
	% s/ total	64,64%	64,68%	64,05%	61,69%	60,82%	60,96%	59,76%	59,25%	60,82%	58,17%	56,65%	53,93%	53,57%	52,88%	52,42%	52,85%
	Creix. Interanual	18,83%	13,40%	8,01%	5,49%	-8,98%	-12,25%	-10,59%	-15,12%	-10,32%	-10,02%	-11,34%	-5,36%	-12,37%	-16,24%	-21,37%	-17,41%
	Evolució Base=100	409,77	398,85	379,89	353,45	372,99	350,00	339,66	300,00	334,48	314,94	301,15	283,91	293,10	263,79	236,78	234,48
Dones	Dada absoluta	130	126	124	127	139	130	133	120	125	131	134	141	147	136	125	121
	% s/ total	35,36%	35,32%	35,95%	38,31%	39,18%	39,04%	40,24%	40,75%	39,18%	41,83%	43,35%	46,07%	46,43%	47,12%	47,58%	47,15%
	Creix. Interanual	25,81%	25,08%	18,91%	19,75%	7,18%	2,90%	7,28%	-6,02%	-10,29%	1,03%	0,75%	17,55%	17,87%	3,81%	-6,73%	-13,74%
	Evolució Base=100	278,57	270,71	265,00	272,86	298,57	278,57	284,29	256,43	267,86	281,43	286,43	301,43	315,71	292,14	267,14	260,00
Edat																	
Fins a 29 anys	Dada absoluta	76	66	63	62	66	57	51	53	50	46	46	50	50	43	42	41
	% s/ total	20,67%	18,45%	18,41%	18,56%	18,65%	17,02%	15,57%	18,16%	15,78%	14,54%	14,92%	16,27%	15,86%	14,75%	16,16%	15,80%
	Creix. Interanual	11,76%	1,54%	-1,04%	7,56%	-12,72%	-14,14%	-18,95%	-13,51%	-24,12%	-19,41%	-10,39%	-6,88%	0,00%	-6,57%	-7,97%	-18,12%
	Evolució Base=100	292,31	253,85	243,59	237,18	255,13	217,95	197,44	205,13	193,59	175,64	176,92	191,03	193,59	164,10	162,82	156,41
De 30 a 39 anys	Dada absoluta	103	95	87	90	101	87	88	72	86	84	83	76	78	66	61	58
	% s/ total	28,01%	26,56%	25,39%	27,08%	28,30%	26,23%	26,79%	24,63%	26,96%	26,65%	26,92%	24,78%	24,58%	22,70%	23,41%	22,41%
	Creix. Interanual	5,82%	-7,77%	-9,03%	-1,46%	-2,27%	-8,07%	1,15%	-19,63%	-14,57%	-4,20%	-6,04%	4,61%	-9,30%	-21,51%	-26,10%	-23,79%
	Evolució Base=100	335,87	309,78	284,78	293,48	328,26	284,78	288,04	235,87	280,43	272,83	270,65	246,74	254,35	214,13	200,00	188,04
De 40 a 49 anys	Dada absoluta	90	89	83	73	79	81	83	64	74	81	77	76	74	71	60	60
	% s/ total	24,48%	24,88%	24,22%	22,07%	22,31%	24,42%	25,18%	21,79%	23,30%	25,69%	25,08%	25,00%	23,21%	24,42%	22,77%	23,32%
	Creix. Interanual	38,46%	23,04%	12,11%	4,27%	-11,85%	-8,61%	-0,40%	-12,73%	-6,30%	-0,82%	-6,83%	19,27%	-0,90%	-12,40%	-22,84%	-21,40%
	Evolució Base=100	457,63	452,54	423,73	372,88	403,39	413,56	422,03	325,42	377,97	410,17	393,22	388,14	374,58	359,32	303,39	305,08
50 anys i més grans	Dada absoluta	99	108	110	107	109	108	107	104	108	104	102	104	115	110	99	99
	% s/ total	26,84%	30,10%	31,98%	32,30%	30,74%	32,33%	32,46%	35,41%	33,96%	33,12%	33,08%	33,95%	36,34%	38,13%	37,66%	38,47%
	Creix. Interanual	35,16%	66,49%	49,32%	31,43%	10,81%	0,00%	-2,73%	-3,11%	-0,91%	-3,41%	-4,67%	-0,32%	6,46%	6,09%	-3,27%	-4,50%
	Evolució Base=100	348,24	380,00	388,24	378,82	385,88	380,00	377,65	367,06	382,35	367,06	360,00	365,88	407,06	389,41	348,24	349,41

Font: elaboració pròpia a partir de les dades de l'Observatori d'Empresa i Ocupació de la Generalitat de Catalunya.

Taula 7. Distribució de les persones aturades per sector de 2009 a 2011

		2009				2010				2011			
Sector		TI	TII	TIII	TIV	TI	TII	TIII	TIV	TI	TII	TIII	TIV
Agricultura	Dada absoluta	17	24	16	16	23	22	24	22	24	24	31	22
	% s/ total	6,27%	8,92%	5,63%	5,93%	7,58%	6,89%	7,96%	8,59%	7,91%	7,98%	9,96%	7,43%
	Creix. Interanual					40,00%	-9,72%	51,06%	42,55%	2,86%	12,31%	29,58%	0,00%
	Aportació creixement					2,51%	-0,87%	2,87%	2,52%	0,22%	0,85%	2,35%	0,00%
	Evolució Base=100	100,00	144,00	94,00	94,00	140,00	130,00	142,00	134,00	144,00	146,00	184,00	134,00
Indústria	Dada absoluta	47	40	40	38	54	54	43	42	58	52	51	50
	% s/ total	17,67%	14,99%	14,49%	14,50%	17,53%	17,07%	14,57%	16,15%	19,12%	16,94%	16,45%	16,74%
	Creix. Interanual					14,89%	33,06%	7,44%	9,57%	7,41%	-3,73%	16,92%	19,84%
	Aportació creixement					2,63%	4,96%	1,08%	1,39%	1,30%	-0,64%	2,47%	3,21%
	Evolució Base=100	100,00	85,82	85,82	81,56	114,89	114,18	92,20	89,36	123,40	109,93	107,80	107,09
Construcció	Dada absoluta	97	101	105	96	105	106	99	81	86	85	77	76
	% s/ total	36,34%	37,67%	37,72%	36,32%	34,09%	33,83%	33,41%	31,15%	28,24%	27,98%	25,11%	25,39%
	Creix. Interanual					8,62%	4,93%	-5,40%	-15,63%	-18,41%	-19,75%	-22,15%	-5,76%
	Aportació creixement					3,13%	1,86%	-2,04%	-5,67%	-6,28%	-6,68%	-7,40%	-1,79%
	Evolució Base=100	100,00	104,83	108,62	99,31	108,62	110,00	102,76	83,79	88,62	88,28	80,00	78,97
Serveis	Dada absoluta	99	93	101	99	112	116	113	98	115	128	131	134
	% s/ total	37,34%	34,57%	36,29%	37,58%	36,47%	37,01%	37,89%	37,82%	38,02%	41,97%	42,42%	44,46%
	Creix. Interanual					13,09%	25,09%	11,55%	-1,01%	2,67%	10,03%	15,98%	35,93%
	Aportació creixement					4,89%	8,67%	4,19%	-0,38%	0,97%	3,71%	6,05%	13,59%
	Evolució Base=100	100,00	93,62	101,68	100,00	113,09	117,11	113,42	98,99	116,11	128,86	131,54	134,56
Sense ocupació anterior	Dada absoluta	6	10	16	15	13	16	18	16	20	16	19	18
	% s/ total	2,38%	3,84%	5,87%	5,67%	4,33%	5,20%	6,17%	6,28%	6,70%	5,14%	6,06%	5,99%
	Creix. Interanual					110,53%	58,06%	12,24%	8,89%	52,50%	-4,08%	1,82%	10,20%
	Aportació creixement					2,63%	2,23%	0,72%	0,50%	2,27%	-0,21%	0,11%	0,64%
	Evolució Base=100	100,00	163,16	257,89	236,84	210,53	257,89	289,47	257,89	321,05	247,37	294,74	284,21

Font: elaboració pròpia a partir de les dades de l'Observatori d'Empresa i Ocupació de la Generalitat de Catalunya.

Taula 8. Distribució de les persones aturades per sector de 2012 a 2015

Sector		2012				2013				2014				2015			
		TI	TII	TIII	TIV	TI	TII	TIII	TIV	TI	TII	TIII	TIV	TI	TII	TIII	TIV
Agricultura	Dada absoluta	32	33	37	31	36	37	37	27	31	29	39	35	37	34	30	31
	% s/ total	8,70%	9,13%	10,66%	9,33%	10,03%	11,01%	11,32%	9,19%	9,61%	9,13%	12,54%	11,46%	11,76%	11,75%	11,58%	12,05%
	Creix. Interanual	33,33%	34,25%	19,57%	38,81%	11,46%	12,24%	1,82%	-12,90%	-14,02%	-21,82%	3,57%	29,63%	21,74%	18,60%	-21,55%	-11,43%
	Aportació creixement	2,64%	2,73%	1,95%	2,88%	1,00%	1,12%	0,19%	-1,20%	-1,41%	-2,40%	0,40%	2,72%	2,09%	1,70%	-2,70%	-1,31%
	Evolució Base=100	192,00	196,00	220,00	186,00	214,00	220,00	224,00	162,00	184,00	172,00	232,00	210,00	224,00	204,00	182,00	186,00
Indústria	Dada absoluta	54	53	52	55	52	50	53	48	50	44	38	44	36	36	32	35
	% s/ total	14,60%	14,82%	15,12%	16,45%	14,53%	14,91%	15,98%	16,23%	15,67%	13,91%	12,32%	14,52%	11,24%	12,56%	12,21%	13,47%
	Creix. Interanual	-7,47%	2,58%	2,63%	8,61%	-3,73%	-6,29%	1,28%	-12,80%	-3,23%	-12,08%	-27,85%	-6,99%	-28,67%	-16,79%	-15,79%	-21,80%
	Aportació creixement	-1,43%	0,44%	0,43%	1,44%	-0,54%	-0,93%	0,19%	-2,11%	-0,47%	-1,80%	-4,45%	-1,14%	-4,49%	-2,34%	-1,95%	-3,17%
	Evolució Base=100	114,18	112,77	110,64	116,31	109,93	105,67	112,06	101,42	106,38	92,91	80,85	94,33	75,89	77,30	68,09	73,76
Construcció	Dada absoluta	101	89	80	65	58	51	53	46	48	49	54	49	40	34	34	29
	% s/ total	27,47%	24,98%	23,35%	19,66%	16,31%	15,42%	16,18%	15,78%	15,15%	15,50%	17,51%	15,94%	12,50%	11,64%	12,85%	11,14%
	Creix. Interanual	17,90%	4,69%	3,88%	-14,41%	-42,57%	-42,54%	-33,61%	-29,08%	-16,67%	-5,19%	1,25%	5,04%	-17,93%	-30,82%	-37,65%	-41,10%
	Aportació creixement	5,05%	1,31%	0,97%	-3,66%	-11,70%	-10,62%	-7,85%	-5,72%	-2,72%	-0,80%	0,20%	0,79%	-2,72%	-4,78%	-6,59%	-6,55%
	Evolució Base=100	104,48	92,41	83,10	67,59	60,00	53,10	55,17	47,93	50,00	50,34	55,86	50,34	41,03	34,83	34,83	29,66
Serveis	Dada absoluta	164	166	155	162	193	178	168	155	176	178	161	161	189	171	150	148
	% s/ total	44,70%	46,32%	45,16%	48,85%	54,17%	53,55%	51,06%	52,89%	55,17%	56,69%	52,22%	52,73%	59,66%	58,99%	57,38%	57,64%
	Creix. Interanual	42,49%	29,43%	18,88%	21,45%	17,24%	7,65%	8,37%	-4,31%	-8,65%	-0,19%	-4,36%	3,65%	7,58%	-4,12%	-6,63%	-7,87%
	Aportació creixement	16,15%	12,35%	8,01%	9,53%	7,71%	3,54%	3,78%	-2,11%	-4,69%	-0,10%	-2,22%	1,93%	4,18%	-2,34%	-3,46%	-4,15%
	Evolució Base=100	165,44	166,78	156,38	163,42	193,96	179,53	169,46	156,38	177,18	179,19	162,08	162,08	190,60	171,81	151,34	149,33
Sense ocupació anterior	Dada absoluta	17	17	20	19	18	17	18	17	14	15	17	16	15	15	16	15
	% s/ total	4,53%	4,75%	5,72%	5,72%	4,97%	5,11%	5,46%	5,90%	4,39%	4,78%	5,41%	5,35%	4,83%	5,07%	5,98%	5,70%
	Creix. Interanual	-18,03%	8,51%	5,36%	5,56%	6,00%	0,00%	-8,47%	-8,77%	-20,75%	-11,76%	-7,41%	-5,77%	9,52%	-2,22%	-6,00%	-10,20%
	Aportació creixement	-1,21%	0,44%	0,32%	0,33%	0,27%	0,00%	-0,48%	-0,50%	-1,03%	-0,60%	-0,40%	-0,34%	0,42%	-0,11%	-0,32%	-0,55%
	Evolució Base=100	263,16	268,42	310,53	300,00	278,95	268,42	284,21	273,68	221,05	236,84	263,16	257,89	242,11	231,58	247,37	231,58

Font: elaboració pròpia a partir de les dades de l'Observatori d'Empresa i Ocupació de la Generalitat de Catalunya.

Taula 9. Distribució de les persones aturades per nacionalitat de 2008 a 2011

		2008				2009				2010				2011			
Nacionalitat		TI	TII	TIII	TIV	TI	TII	TIII	TIV	TI	TII	TIII	TIV	TI	TII	TIII	TIV
Espanyols	Dada absoluta	67	82	114	135	174	178	197	196	211	210	196	178	211	206	207	212
	% s/ total	64,33%	65,51%	64,10%	67,95%	65,29%	66,17%	70,66%	74,02%	68,40%	66,91%	65,81%	68,59%	69,45%	67,43%	67,10%	70,62%
	Creix. Interanual					157,92%	117,96%	73,02%	44,94%	21,31%	18,16%	-0,51%	-8,86%	0,00%	-2,22%	5,62%	19,07%
	Evolució Base=100	100,00	121,29	168,81	200,50	257,92	264,36	292,08	290,59	312,87	312,38	290,59	264,85	312,87	305,45	306,93	315,35
Total estrangers	Dada absoluta	37	43	64	64	92	91	82	69	97	104	102	82	93	99	101	88
	% s/ total	35,67%	34,49%	35,90%	32,05%	34,71%	33,83%	29,34%	25,98%	31,60%	33,09%	34,19%	31,41%	30,55%	32,57%	32,90%	29,38%
	Creix. Interanual					147,32%	111,63%	28,27%	7,85%	5,42%	14,29%	24,49%	18,93%	-4,79%	-4,49%	-0,33%	8,16%
	Evolució Base=100	100,00	115,18	170,54	170,54	247,32	243,75	218,75	183,93	260,71	278,57	272,32	218,75	248,21	266,07	271,43	236,61
Europa, comunitaris no espanyols	Dada absoluta	11	10	18	21	24	24	21	25	30	32	33	26	24	23	27	28
	% s/ total	10,19%	7,75%	10,15%	10,40%	9,02%	9,05%	7,43%	9,33%	9,63%	10,29%	11,21%	10,00%	8,02%	7,43%	8,77%	9,31%
	Creix. Interanual					125,00%	151,72%	14,81%	19,35%	23,61%	32,88%	61,29%	5,41%	-17,98%	-29,90%	-19,00%	7,69%
	Evolució Base=100	100,00	90,63	168,75	193,75	225,00	228,13	193,75	231,25	278,13	303,13	312,50	243,75	228,13	212,50	253,13	262,50
Europa, no comunitaris	Dada absoluta	4	3	4	4	6	8	9	7	10	7	6	5	6	6	7	7
	% s/ total	3,50%	2,67%	2,44%	2,01%	2,38%	2,85%	3,35%	2,65%	3,25%	2,23%	2,02%	1,92%	1,87%	1,97%	2,38%	2,22%
	Creix. Interanual					72,73%	130,00%	115,38%	75,00%	57,89%	-8,70%	-35,71%	-28,57%	-43,33%	-14,29%	22,22%	33,33%
	Evolució Base=100	100,00	90,91	118,18	109,09	172,73	209,09	254,55	190,91	272,73	190,91	163,64	136,36	154,55	163,64	200,00	181,82
Magrib	Dada absoluta	18	20	27	21	33	34	30	22	34	32	39	33	38	42	42	33
	% s/ total	17,20%	16,31%	15,23%	10,40%	12,28%	12,76%	10,78%	8,45%	11,15%	10,29%	13,12%	12,69%	12,64%	13,66%	13,53%	10,98%
	Creix. Interanual					81,48%	68,85%	11,11%	8,06%	5,10%	-5,83%	30,00%	47,76%	11,65%	28,87%	6,84%	0,00%
	Evolució Base=100	100,00	112,96	150,00	114,81	181,48	190,74	166,67	124,07	190,74	179,63	216,67	183,33	212,96	231,48	231,48	183,33
Àfrica, exclòs Magrib	Dada absoluta	1	1	1	1	1	1	1	1	1	1	1	1	1	1	1	2
	% s/ total	0,96%	0,80%	0,56%	0,50%	0,38%	0,37%	0,36%	0,38%	0,32%	0,32%	0,34%	0,38%	0,33%	0,33%	0,43%	0,67%
	Creix. Interanual																
	Evolució Base=100																
Amèrica central i del sud	Dada absoluta	1	2	5	7	10	9	11	8	10	12	10	6	8	13	12	11
	% s/ total	1,27%	1,87%	3,01%	3,69%	3,76%	3,47%	3,95%	2,90%	3,14%	3,71%	3,36%	2,44%	2,75%	4,26%	4,00%	3,55%
	Creix. Interanual					650,00%	300,00%	106,25%	4,55%	-3,33%	25,00%	-9,09%	-17,39%	-13,79%	11,43%	23,33%	68,42%
	Evolució Base=100	100,00	175,00	400,00	550,00	750,00	700,00	825,00	575,00	725,00	875,00	750,00	475,00	625,00	975,00	925,00	800,00
Altres	Dada absoluta	3	6	8	10	18	14	10	6	13	20	12	10	15	15	12	8
	% s/ total	2,55%	5,08%	4,51%	5,03%	6,89%	5,33%	3,47%	2,27%	4,11%	6,26%	4,15%	3,97%	4,95%	4,92%	3,79%	2,66%
	Creix. Interanual																
	Evolució Base=100																

Font: elaboració pròpia a partir de les dades de l'Observatori d'Empresa i Ocupació de la Generalitat de Catalunya.

Taula 10. Distribució de les persones aturades per nacionalitat de 2012 a 2015

Nacionalitat		2012				2013				2014				2015			
		TI	TIH	TIHl	TIV	TI	TIH	TIHl	TIV	TI	TIH	TIHl	TIV	TI	TIH	TIHl	TIV
Espanyols	Dada absoluta	260	262	259	256	271	237	253	230	240	238	240	239	254	232	212	211
	% s/ total	70,72%	73,25%	75,39%	77,03%	76,29%	71,27%	76,64%	78,21%	75,34%	75,80%	77,95%	78,28%	80,15%	80,07%	81,04%	81,99%
	Creix. Interanual	23,42%	27,39%	25,48%	20,57%	4,36%	-9,41%	-2,57%	-10,29%	-11,43%	0,28%	-4,88%	4,06%	5,83%	-2,66%	-11,65%	-11,72%
	Evolució Base=100	386,14	389,11	385,15	380,20	402,97	352,48	375,25	341,09	356,93	353,47	356,93	354,95	377,72	344,06	315,35	313,37
Total estrangers	Dada absoluta	108	96	85	76	84	96	77	64	79	76	68	66	63	58	50	46
	% s/ total	29,28%	26,75%	24,61%	22,97%	23,71%	28,73%	23,36%	21,79%	24,66%	24,20%	22,05%	21,72%	19,85%	19,93%	18,96%	18,01%
	Creix. Interanual	16,19%	-3,69%	-16,45%	-13,58%	-21,67%	0,00%	-9,06%	-16,16%	-6,72%	-20,56%	-11,69%	3,65%	-19,92%	-24,12%	-26,96%	-30,15%
	Evolució Base=100	288,39	256,25	226,79	204,46	225,89	256,25	206,25	171,43	210,71	203,57	182,14	177,68	168,75	154,46	133,04	124,11
Europa, comunitaris no espanyols	Dada absoluta	33	27	23	23	28	27	19	20	24	25	19	21	15	17	13	11
	% s/ total	8,88%	7,55%	6,78%	6,92%	7,87%	8,11%	5,66%	6,81%	7,63%	7,96%	6,27%	6,77%	4,83%	5,99%	4,83%	4,40%
	Creix. Interanual	34,25%	19,12%	-13,58%	-17,86%	-14,29%	0,00%	-20,00%	-13,04%	-13,10%	-7,41%	3,57%	3,33%	-36,99%	-30,67%	-34,48%	-45,16%
	Evolució Base=100	306,25	253,13	218,75	215,63	262,50	253,13	175,00	187,50	228,13	234,38	181,25	193,75	143,75	162,50	118,75	106,25
Europa, comunitaris no espanyols	Dada absoluta	6	8	8	7	4	8	9	8	9	7	5	7	5	3	2	4
	% s/ total	1,72%	2,33%	2,42%	2,01%	1,12%	2,50%	2,83%	2,61%	2,82%	2,34%	1,73%	2,18%	1,47%	1,15%	0,89%	1,42%
	Creix. Interanual	11,76%	38,89%	13,64%	0,00%	-36,84%	0,00%	12,00%	15,00%	125,00%	-12,00%	-42,86%	-13,04%	-48,15%	-54,55%		-45,00%
	Evolució Base=100	172,73	227,27	227,27	181,82	109,09	227,27	254,55	209,09	245,45	200,00	145,45	181,82	127,27	90,91	63,64	100,00
Magrib	Dada absoluta	46	39	34	33	33	39	35	29	32	33	34	30	32	28	26	20
	% s/ total	12,42%	10,90%	9,88%	9,93%	9,37%	11,71%	10,72%	9,76%	9,93%	10,62%	10,92%	9,83%	9,98%	9,79%	9,80%	7,77%
	Creix. Interanual	19,13%	-6,40%	-18,40%	0,00%	-27,01%	0,00%	3,92%	-13,13%	-5,00%	-14,53%	-4,72%	4,65%	0,00%	-15,00%	-23,76%	-33,33%
	Evolució Base=100	253,70	216,67	188,89	183,33	185,19	216,67	196,30	159,26	175,93	185,19	187,04	166,67	175,93	157,41	142,59	111,11
Àfrica, exclòs Magrib	Dada absoluta	1	1	1	1	1	1	1	1	1	1	1	1	1	1	1	1
	% s/ total	0,27%	0,28%	0,29%	0,30%	0,28%	0,30%	0,30%	0,34%	0,31%	0,32%	0,32%	0,33%	0,32%	0,35%	0,38%	0,39%
	Creix. Interanual																
	Evolució Base=100																
Amèrica central i del sud	Dada absoluta	11	10	7	5	6	10	4	3	6	5	3	4	5	4	5	5
	% s/ total	2,90%	2,70%	2,13%	1,60%	1,59%	2,90%	1,31%	1,14%	1,88%	1,59%	0,97%	1,31%	1,47%	1,38%	1,78%	2,07%
	Creix. Interanual	28,00%	-25,64%	-40,54%	-50,00%	-46,88%	0,00%	-40,91%	-37,50%	5,88%	-48,28%	-30,77%	20,00%	-22,22%	-20,00%	55,56%	33,33%
	Evolució Base=100	800,00	725,00	550,00	400,00	425,00	725,00	325,00	250,00	450,00	375,00	225,00	300,00	350,00	300,00	350,00	400,00
Altres	Dada absoluta	11	11	11	7	12	11	8	3	7	4	6	4	6	4	3	5
	% s/ total	3,08%	2,98%	3,10%	2,21%	3,47%	3,20%	2,53%	1,14%	2,09%	1,38%	1,84%	1,31%	1,79%	1,27%	1,27%	1,94%
	Creix. Interanual																
	Evolució Base=100																

Font: elaboració pròpia a partir de les dades de l'Observatori d'Empresa i Ocupació de la Generalitat de Catalunya.

Taula 11. Distribució dels aturats segons formació i durada de l'atur de 2008 a 2011

		2008				2009				2010				2011			
		TI	TII	TIII	TIV	TI	TII	TIII	TIV	TI	TII	TIII	TIV	TI	TII	TIII	TIV
Formació																	
Sense estudis o primària incompleta	Dada absoluta	19	27	39	40	56	51	42	35	50	56	49	39	53	52	47	41
	% s/ total	18,15%	21,93%	22,18%	20,30%	20,93%	18,84%	15,21%	13,24%	16,34%	17,92%	16,59%	15,00%	17,36%	16,94%	15,37%	13,53%
	Creix. Interanual					192,98%	85,37%	7,63%	-13,22%	-9,58%	11,18%	16,54%	11,43%	4,64%	-8,28%	-4,05%	4,27%
	Evolució Base=100	100,00	143,86	207,02	212,28	292,98	266,67	222,81	184,21	264,91	296,49	259,65	205,26	277,19	271,93	249,12	214,04
Primària	Dada absoluta	20	18	21	21	31	31	31	28	34	39	43	38	36	36	44	37
	% s/ total	19,11%	14,17%	11,84%	10,57%	11,53%	11,52%	11,26%	10,47%	11,15%	12,30%	14,35%	14,74%	11,98%	11,80%	14,18%	12,31%
	Creix. Interanual					53,33%	75,47%	49,21%	31,75%	11,96%	24,73%	36,17%	38,55%	5,83%	-6,90%	2,34%	-3,48%
	Evolució Base=100	100,00	88,33	105,00	105,00	153,33	155,00	156,67	138,33	171,67	193,33	213,33	191,67	181,67	180,00	218,33	185,00
Secundària	Dada absoluta	62	73	103	123	161	164	177	175	196	194	182	164	193	193	192	197
	% s/ total	59,24%	58,56%	57,89%	61,74%	60,65%	60,84%	63,47%	66,33%	63,53%	61,82%	61,21%	63,21%	63,52%	63,39%	62,34%	65,63%
	Creix. Interanual					160,22%	124,20%	72,08%	42,93%	21,28%	18,74%	3,02%	-6,27%	-1,53%	-0,51%	5,49%	20,08%
	Evolució Base=100	100,00	117,74	165,59	197,85	260,22	263,98	284,95	282,80	315,59	313,44	293,55	265,05	310,75	311,83	309,68	318,28
Terciària	Dada absoluta	4	7	14	15	18	24	28	26	28	25	23	18	22	24	25	26
	% s/ total	3,50%	5,35%	8,08%	7,38%	6,89%	8,80%	10,06%	9,96%	8,98%	7,95%	7,85%	7,05%	7,14%	7,87%	8,12%	8,54%
	Creix. Interanual					400,00%	255,00%	95,35%	79,55%	50,91%	5,63%	-16,67%	-30,38%	-21,69%	-4,00%	7,14%	40,00%
	Evolució Base=100	100,00	181,82	390,91	400,00	500,00	645,45	763,64	718,18	754,55	681,82	636,36	500,00	590,91	654,55	681,82	700,00
Durada de l'atur																	
Fins a 3 mesos	Dada absoluta	49	56	91	99	116	95	104	98	114	109	112	97	131	102	111	104
	% s/ total	47,13%	44,65%	51,50%	50,00%	43,61%	35,44%	37,37%	37,07%	37,12%	34,68%	37,56%	37,31%	43,30%	33,44%	35,93%	34,59%
	Creix. Interanual					135,14%	71,26%	13,87%	-1,34%	-1,44%	14,34%	7,37%	-1,02%	14,87%	-6,42%	-0,90%	7,22%
	Evolució Base=100	100,00	112,84	185,14	201,35	235,14	193,24	210,81	198,65	231,76	220,95	226,35	196,62	266,22	206,76	224,32	210,81
De 3 mesos a 1 any	Dada absoluta	32	44	58	69	112	128	118	101	126	132	106	90	98	122	116	110
	% s/ total	30,89%	35,29%	32,52%	34,90%	42,23%	47,71%	42,51%	38,21%	41,02%	41,89%	35,76%	34,49%	32,20%	39,89%	37,66%	36,59%
	Creix. Interanual					247,42%	191,67%	105,20%	45,67%	12,46%	2,60%	-10,14%	-11,22%	-22,69%	-7,59%	9,09%	22,68%
	Evolució Base=100	100,00	136,08	178,35	214,43	347,42	396,91	365,98	312,37	390,72	407,22	328,87	277,32	302,06	376,29	358,76	340,21
Entre i any i 2 anys	Dada absoluta	7	8	12	14	20	25	36	48	50	56	59	53	45	47	43	48
	% s/ total	7,01%	6,42%	6,77%	7,05%	7,52%	9,42%	12,81%	18,16%	16,23%	17,92%	19,73%	20,26%	14,84%	15,30%	13,96%	15,96%
	Creix. Interanual					172,73%	216,67%	197,22%	242,86%	150,00%	122,37%	64,49%	9,72%	-10,00%	-17,16%	-26,70%	-8,86%
	Evolució Base=100	100,00	109,09	163,64	190,91	272,73	345,45	486,36	654,55	681,82	768,18	800,00	718,18	613,64	636,36	586,36	654,55
Més de 2 anys	Dada absoluta	16	17	16	16	18	20	20	17	17	17	21	21	29	35	38	39
	% s/ total	14,97%	13,64%	9,21%	8,05%	6,64%	7,43%	7,31%	6,56%	5,63%	5,51%	6,95%	7,95%	9,67%	11,37%	12,45%	12,86%
	Creix. Interanual					12,77%	17,65%	24,49%	8,33%	-1,89%	-13,33%	1,64%	19,23%	69,23%	100,00%	85,48%	87,10%
	Evolució Base=100	100,00	108,51	104,26	102,13	112,77	127,66	129,79	110,64	110,64	110,64	131,91	131,91	187,23	221,28	244,68	246,81

Font: elaboració pròpia a partir de les dades de l'Observatori d'Empresa i Ocupació de la Generalitat de Catalunya.

Taula 12. Distribució dels aturats segons formació i durada de l'atur de 2012 a 2015

		2012				2013				2014				2015			
		TI	TII	TIII	TIV	TI	TII	TIII	TIV	TI	TII	TIII	TIV	TI	TII	TIII	TIV
Formació																	
Sense estudis o primària incompleta	Dada absoluta	50	44	43	36	43	42	39	34	39	37	31	29	31	24	20	15
	% s/ total	13,69%	12,21%	12,50%	10,73%	12,09%	12,51%	11,83%	11,58%	12,12%	11,89%	10,16%	9,39%	9,77%	8,18%	7,51%	5,83%
	Creix. Interanual	-4,43%	-15,48%	-9,15%	-12,30%	-14,57%	-4,58%	-9,30%	-4,67%	-10,08%	-10,40%	-19,66%	-15,69%	-19,83%	-36,61%	-37,23%	-47,67%
	Evolució Base=100	264,91	229,82	226,32	187,72	226,32	219,30	205,26	178,95	203,51	196,49	164,91	150,88	163,16	124,56	103,51	78,95
Primària	Dada absoluta	46	52	50	44	43	45	45	36	40	42	42	38	40	41	33	34
	% s/ total	12,42%	14,45%	14,63%	13,14%	12,00%	13,61%	13,65%	12,26%	12,54%	13,48%	13,73%	12,55%	12,50%	14,06%	12,72%	13,34%
	Creix. Interanual	25,69%	43,52%	15,27%	18,02%	-6,57%	-12,26%	-10,60%	-17,56%	-6,25%	-6,62%	-5,93%	6,48%	-0,83%	-3,94%	-21,26%	-10,43%
	Evolució Base=100	228,33	258,33	251,67	218,33	213,33	226,67	225,00	180,00	200,00	211,67	211,67	191,67	198,33	203,33	166,67	171,67
Secundària	Dada absoluta	242	232	223	223	238	216	214	197	217	206	205	206	215	200	180	175
	% s/ total	65,82%	64,77%	64,73%	67,10%	67,01%	64,96%	64,81%	66,97%	67,92%	65,71%	66,38%	67,58%	67,75%	69,01%	68,58%	68,13%
	Creix. Interanual	25,61%	19,83%	15,97%	13,01%	-1,52%	-6,62%	-4,04%	-11,81%	-9,09%	-4,62%	-4,21%	4,92%	-0,77%	-3,23%	-12,21%	-15,02%
	Evolució Base=100	390,32	373,66	359,14	359,68	384,41	348,92	344,62	317,20	349,46	332,80	330,11	332,80	346,77	322,04	289,78	282,80
Terciària	Dada absoluta	30	31	28	30	32	30	32	27	24	28	30	32	32	25	29	33
	% s/ total	8,07%	8,57%	8,14%	9,03%	8,90%	8,91%	9,71%	9,19%	7,42%	8,92%	9,73%	10,48%	9,98%	8,76%	11,20%	12,69%
	Creix. Interanual	36,92%	27,78%	12,00%	16,88%	6,74%	-3,26%	14,29%	-10,00%	-25,26%	-5,62%	-6,25%	18,52%	33,80%	-9,52%	-2,22%	2,08%
	Evolució Base=100	809,09	836,36	763,64	818,18	863,64	809,09	872,73	736,36	645,45	763,64	818,18	872,73	863,64	690,91	800,00	890,91
Durada de l'atur																	
Fins a 3 mesos	Dada absoluta	164	93	98	96	117	87	90	81	107	84	93	95	106	89	87	83
	% s/ total	44,70%	26,00%	28,39%	28,99%	32,80%	26,23%	27,20%	27,47%	33,44%	26,65%	30,16%	31,11%	33,40%	30,65%	33,21%	32,12%
	Creix. Interanual	25,13%	-8,82%	-11,75%	-7,37%	-29,01%	-6,09%	-8,19%	-16,26%	-8,57%	-4,20%	3,72%	17,77%	-0,63%	5,98%	-6,45%	-12,98%
	Evolució Base=100	333,11	188,51	197,97	195,27	236,49	177,03	181,76	163,51	216,22	169,59	188,51	192,57	214,86	179,73	176,35	167,57
De 3 mesos a 1 any	Dada absoluta	115	169	138	119	105	112	106	92	89	110	95	92	91	90	81	82
	% s/ total	31,19%	47,25%	40,02%	35,71%	29,43%	33,73%	32,15%	31,33%	27,90%	34,93%	30,70%	30,02%	28,68%	30,99%	30,92%	31,74%
	Creix. Interanual	17,41%	38,90%	18,68%	7,88%	-8,72%	-33,53%	-23,00%	-22,47%	-14,97%	-2,37%	-10,69%	-0,36%	2,25%	-18,24%	-14,44%	-10,91%
	Evolució Base=100	354,64	522,68	425,77	367,01	323,71	347,42	327,84	284,54	275,26	339,18	292,78	283,51	281,44	277,32	250,52	252,58
Entre i any i 2 anys	Dada absoluta	50	52	59	68	84	80	71	58	50	49	47	47	48	38	34	32
	% s/ total	13,60%	14,63%	17,25%	20,56%	23,62%	23,92%	21,44%	19,86%	15,67%	15,50%	15,24%	15,28%	15,23%	13,25%	12,85%	12,56%
	Creix. Interanual	11,11%	12,14%	37,98%	42,36%	68,00%	52,23%	19,10%	-14,63%	-40,48%	-38,91%	-33,49%	-20,00%	-3,33%	-21,23%	-28,37%	-30,71%
	Evolució Base=100	681,82	713,64	809,09	931,82	1.145,45	1.086,36	963,64	795,45	681,82	663,64	640,91	636,36	659,09	522,73	459,09	440,91
Més de 2 anys	Dada absoluta	39	43	49	49	50	54	63	63	73	72	74	72	72	73	60	61
	% s/ total	10,52%	12,12%	14,34%	14,74%	14,15%	16,12%	19,21%	21,34%	22,99%	22,93%	23,89%	23,58%	22,69%	25,12%	23,03%	23,58%
	Creix. Interanual	31,82%	25,00%	28,70%	26,72%	30,17%	23,85%	28,38%	27,89%	45,70%	34,16%	16,32%	14,89%	-1,82%	0,93%	-18,10%	-15,74%
	Evolució Base=100	246,81	276,60	314,89	312,77	321,28	342,55	404,26	400,00	468,09	459,57	470,21	459,57	459,57	463,83	385,11	387,23

Font: elaboració pròpia a partir de les dades de l'Observatori d'Empresa i Ocupació de la Generalitat de Catalunya.

Taula 13. Contractació per sexe, edat i nacionalitat de 2011 a 2015

		Dades absolutes					Percentatge s/ total					Evolució				Any base=100				
		2011	2012	2013	2014	2015	2011	2012	2013	2014	2015	11-12	12-13	13-14	14-15	2011	2012	2013	2014	2015
Total	Indefinitos	102	79	51	64	70	11,03%	9,61%	6,56%	5,67%	4,78%	-22,55%	-35,44%	25,49%	9,38%	100,00	77,45	50,00	62,75	68,63
	Temporals	823	743	726	1.064	1.393	88,97%	90,39%	93,44%	94,33%	95,22%	-9,72%	-2,29%	46,56%	30,92%	100,00	90,28	88,21	129,28	169,26
	Total	925	822	777	1.128	1.463	100,00%	100,00%	100,00%	100,00%	100,00%	-11,14%	-5,47%	45,17%	29,70%	100,00	88,86	84,00	121,95	158,16
Sexe																				
Home	Indefinitos	68	48	34	45	49	7,35%	5,84%	4,38%	3,99%	3,35%	-29,41%	-29,17%	32,35%	8,89%	100,00	70,59	50,00	66,18	72,06
	Temporals	586	526	526	645	878	63,35%	63,99%	67,70%	57,18%	60,01%	-10,24%	0,00%	22,62%	36,12%	100,00	89,76	89,76	110,07	149,83
	Total	654	574	560	690	927	70,70%	69,83%	72,07%	61,17%	63,36%	-12,23%	-2,44%	23,21%	34,35%	100,00	87,77	85,63	105,50	141,74
Dona	Indefinitos	34	31	17	19	21	3,68%	3,77%	2,19%	1,68%	1,44%	-8,82%	-45,16%	11,76%	10,53%	100,00	91,18	50,00	55,88	61,76
	Temporals	237	217	200	419	515	25,62%	26,40%	25,74%	37,15%	35,20%	-8,44%	-7,83%	109,50%	22,91%	100,00	91,56	84,39	176,79	217,30
	Total	271	248	217	438	536	29,30%	30,17%	27,93%	38,83%	36,64%	-8,49%	-12,50%	101,84%	22,37%	100,00	91,51	80,07	161,62	197,79
Edat																				
Fins 29 anys	Indefinitos	23	21	9	8	10	2,49%	2,55%	1,16%	0,71%	0,68%	-8,70%	-57,14%	-11,11%	25,00%	100,00	91,30	39,13	34,78	43,48
	Temporals	285	204	203	293	416	30,81%	24,82%	26,13%	25,98%	28,43%	-28,42%	-0,49%	44,33%	41,98%	100,00	71,58	71,23	102,81	145,96
	Total	308	225	212	301	426	33,30%	27,37%	27,28%	26,68%	29,12%	-26,95%	-5,78%	41,98%	41,53%	100,00	73,05	68,83	97,73	138,31
de 30 a 44 anys	Indefinitos	54	37	26	29	45	5,84%	4,50%	3,35%	2,57%	3,08%	-31,48%	-29,73%	11,54%	55,17%	100,00	68,52	48,15	53,70	83,33
	Temporals	358	365	361	510	680	38,70%	44,40%	46,46%	45,21%	46,48%	1,96%	-1,10%	41,27%	33,33%	100,00	101,96	100,84	142,46	189,94
	Total	412	402	387	539	725	44,54%	48,91%	49,81%	47,78%	49,56%	-2,43%	-3,73%	39,28%	34,51%	100,00	97,57	93,93	130,83	175,97
45 i més anys	Indefinitos	25	21	16	27	15	2,70%	2,55%	2,06%	2,39%	1,03%	-16,00%	-23,81%	68,75%	-44,44%	100,00	84,00	64,00	108,00	60,00
	Temporals	180	174	162	261	297	19,46%	21,17%	20,85%	23,14%	20,30%	-3,33%	-6,90%	61,11%	13,79%	100,00	96,67	90,00	145,00	165,00
	Total	205	195	178	288	312	22,16%	23,72%	22,91%	25,53%	21,33%	-4,88%	-8,72%	61,80%	8,33%	100,00	95,12	86,83	140,49	152,20
Nacionalitat																				
Immigrants	Indefinitos	19	19	12	8	12	2,05%	2,31%	1,54%	0,71%	0,82%	0,00%	-36,84%	-33,33%	50,00%	100,00	100,00	63,16	42,11	63,16
	Temporals	325	274	256	199	207	35,14%	33,33%	32,95%	17,64%	14,15%	-15,69%	-6,57%	-22,27%	4,02%	100,00	84,31	78,77	61,23	63,69
	Total	344	293	268	207	219	37,19%	35,64%	34,49%	18,35%	14,97%	-14,83%	-8,53%	-22,76%	5,80%	100,00	85,17	77,91	60,17	63,66
Nacionals	Indefinitos	83	60	39	56	58	8,97%	7,30%	5,02%	4,96%	3,96%	-27,71%	-35,00%	43,59%	3,57%	100,00	72,29	46,99	67,47	69,88
	Temporals	498	469	470	865	1.186	53,84%	57,06%	60,49%	76,68%	81,07%	-5,82%	0,21%	84,04%	37,11%	100,00	94,18	94,38	173,69	238,15
	Total	581	529	509	921	1.244	62,81%	64,36%	65,51%	81,65%	85,03%	-8,95%	-3,78%	80,94%	35,07%	100,00	91,05	87,61	158,52	214,11

Font: elaboració pròpia a partir de les dades de l'Observatori d'Empresa i Ocupació de la Generalitat de Catalunya.

Taula 14. Contractació per nivell formatiu, durada del contracte i grandària de l'empresa de 2011 a 2015

		Dades absolutes					Percentatge s/ total					Evolució				Any base=100				
		2011	2012	2013	2014	2015	2011	2012	2013	2014	2015	11-12	12-13	13-14	14-15	2011	2012	2013	2014	2015
Nivell formatiu	Sense estudis		175	106	88	62		21,29%	13,64%	7,80%	4,24%		-39,43%	-16,98%	-29,55%		100,00	60,57	50,29	35,43
	Primaris		70	116	170	144		8,52%	14,93%	15,07%	9,84%		65,71%	46,55%	-15,29%		100,00	165,71	242,86	205,71
	Secundaris		512	521	807	1.146		62,29%	67,05%	71,54%	78,33%		1,76%	54,89%	42,01%		100,00	101,76	157,62	223,83
	Superiors		64	32	61	109		7,79%	4,12%	5,41%	7,45%		-50,00%	90,63%	78,69%		100,00	50,00	95,31	170,31
Durada del contracte	<3 mesos	269	234	195	563	824	32,69%	31,49%	26,86%	52,91%	59,15%	-13,01%	-16,67%	188,72%	46,36%	100,00	86,99	72,49	209,29	306,32
	<1 any	95	98	87	103	132	11,54%	13,19%	11,98%	9,68%	9,48%	3,16%	-11,22%	18,39%	28,16%	100,00	103,16	91,58	108,42	138,95
	<2 anys	0	0	1	0	1	0,00%	0,00%	0,14%	0,00%	0,07%									
	>2 anys	13	9	2	26	13	1,58%	1,21%	0,28%	2,44%	0,93%	-30,77%	-77,78%	1200,00%	-50,00%	100,00	69,23	15,38	200,00	100,00
	Indeterminat	446	402	441	372	423	54,19%	54,10%	60,74%	34,96%	30,37%	-9,87%	9,70%	-15,65%	13,71%	100,00	90,13	98,88	83,41	94,84
Grandària empresa	10 o menys	388	369	369	428	430	42,50%	45,17%	48,17%	38,91%	30,18%	-4,90%	0,00%	15,99%	0,47%	100,00	95,10	95,10	110,31	110,82
	Entre 11 i 50	259	274	250	227	254	28,37%	33,54%	32,64%	20,64%	17,82%	5,79%	-8,76%	-9,20%	11,89%	100,00	105,79	96,53	87,64	98,07
	Entre 51 i 500	228	148	137	402	688	24,97%	18,12%	17,89%	36,55%	48,28%	-35,09%	-7,43%	193,43%	71,14%	100,00	64,91	60,09	176,32	301,75
	Més de 500	38	26	10	43	53	4,16%	3,18%	1,31%	3,91%	3,72%	-31,58%	-61,54%	330,00%	23,26%	100,00	68,42	26,32	113,16	139,47

Font: elaboració pròpia a partir de les dades de l'Observatori d'Empresa i Ocupació de la Generalitat de Catalunya.