

Evolució de l'activitat econòmica durant la crisi: La Sènia

Índex

1. Resum executiu	3
2. Anàlisi de l'afiliació a la Seguretat Social.....	6
2.1. Afiliació a la Seguretat Social de treballadors d'empreses ubicades al municipi (any 2008=100). 2008-2015.....	7
2.2. Afiliació a la Seguretat Social de treballadors residents al municipi (2012=100). 2012-2015	8
2.3. Comparativa d'afiliació a la Seguretat Social entre treballadors residents al municipi i treballadors ocupats a les empreses ubicades al municipi (residents=100). 2012-2015.....	9
2.4. Afiliació a la Seguretat Social per règims. 2008-2015	10
2.5. Afiliació a la Seguretat Social per sectors. 2008-2015.....	11
2.6. Comparativa de l'estructura de l'afiliació a la Seguretat Social per sectors al municipi, les Terres de l'Ebre i Catalunya	12
2.7. Contribució dels sectors al creixement de l'afiliació a la Seguretat Social.....	13
3. Anàlisi de l'atur.....	14
3.1. Comparativa de l'evolució de l'atur al municipi, les Terres de l'Ebre i Catalunya. 2008-2015	15
3.2. Comparativa de l'evolució de l'atur al municipi per sexes. 2008-2015.....	16
3.3. Evolució de l'atur per segments d'edat al municipi. 2008-2015	17
3.4. Comparativa de l'evolució de l'atur per nivell formatiu. 2008-2015	18
3.5. Comparativa de l'evolució de l'atur per sectors (any 2009=100). 2009-2015	19
3.6. Comparativa de l'evolució de l'atur per sectors en nombres absoluts. 2009-2015.....	20
3.7. Evolució de l'atur per nacionalitats. 2008-2015	21
3.8. Comparativa de l'evolució de l'atur entre espanyols i estrangers. 2008-2015	22
3.9. Comparativa de l'estructura percentual de l'atur per nacionalitats al municipi, les Terres de l'Ebre i Catalunya. 2015	23
3.10. Distribució percentual dels aturats en funció del temps de durada. 2008-2015	24

4. Anàlisi de la contractació.....	25
4.1. Evolució de la distribució de la contractació entre treballadors indefinits i temporals. 2011-2015.....	26
4.2. Evolució de la contractació indefinida i temporal per sexes. 2011-2015.....	27
4.3. Evolució de la contractació indefinida i temporal per segments d'edat. 2011-2015.....	28
4.4. Evolució de la contractació per nivells formatius. 2011-2015.....	29
4.5. Evolució de la durada dels contractes temporals. 2011-2015	30
4.6. Evolució de la distribució de la contractació segons la grandària de les empreses. 2011-2015.....	31
4.7. Evolució de la contractació indefinida i temporal per nacionalitat. 2011-2015.....	32
5. Taules	33
Taula 1. Afiliacions a la Seguretat Social i règims de cotització de 2008 a 2011.....	34
Taula 2. Afiliacions a la Seguretat Social i règims de cotització de 2012 a 2015.....	35
Taula 3. Afiliacions a la Seguretat Social per sectors de 2008 a 2011	36
Taula 4. Afiliacions a la Seguretat Social per sectors de 2012 a 2015	37
Taula 5. Distribució de les persones aturades per sexe i edat de 2008 a 2011.....	38
Taula 6. Distribució de les persones aturades per sexe i edat de 2012 a 2015.....	39
Taula 7. Distribució de les persones aturades per sector de 2009 a 2011	40
Taula 8. Distribució de les persones aturades per sector de 2012 a 2015.....	41
Taula 9. Distribució de les persones aturades per nacionalitat de 2008 a 2011	42
Taula 10. Distribució de les persones aturades per nacionalitat de 2012 a 2015.....	43
Taula 11. Distribució dels aturats segons formació i durada de l'atur de 2008 a 2011	44
Taula 12. Distribució dels aturats segons formació i durada de l'atur de 2012 a 2015	45
Taula 13. Contractació per sexe, edat i nacionalitat de 2011 a 2015.....	46
Taula 14. Contractació per nivell formatiu, durada del contracte i grandària de l'empresa de 2011 a 2015.....	47

1. Resum executiu

Des de l'inici de la crisi econòmica, **l'atur ha passat de les 182 persones del 1er trimestre de 2008 a una xifra de 558 persones**. La màxima desocupació del període es va registrar el 1er trimestre de 2013 amb 736 aturats.

Les afiliacions de persones ocupades a la Sènia inicien a les darreries de 2014 una tendència cap a la recuperació. Cal subratllar, però que les pèrdues de treballadors afiliats havien superat el 50% durant 2014. **El nombre d'afiliats el 1er trimestre de 2008 era de 2.830 persones, mentre que el quart trimestre de 2015 en restaven 1.430**.

L'evolució de l'afiliació presenta tendències divergents en funció del sector econòmic. **La indústria és, amb la construcció el sector més castigat, amb pèrdues d'afiliacions que arriben al 65%**. Per règims, el Règim General ha patit una davallada molt més forta que la del Règim Especial dels treballadors autònoms.

S'aprecia una tendència a l'alça en la contractació després del mínim de 2013. El nombre de contractes signats ha passat de 560 l'any 2013, a 840 el 2015. **La temporalitat domina en els nous contractes signats, ja que els contractes indefinits representen aproximadament només un 12% sobre el total l'any 2015**. A més, **el 84% dels nous contractes temporals del 2015 tenien una durada inferior a 3 mesos o una durada indeterminada**.

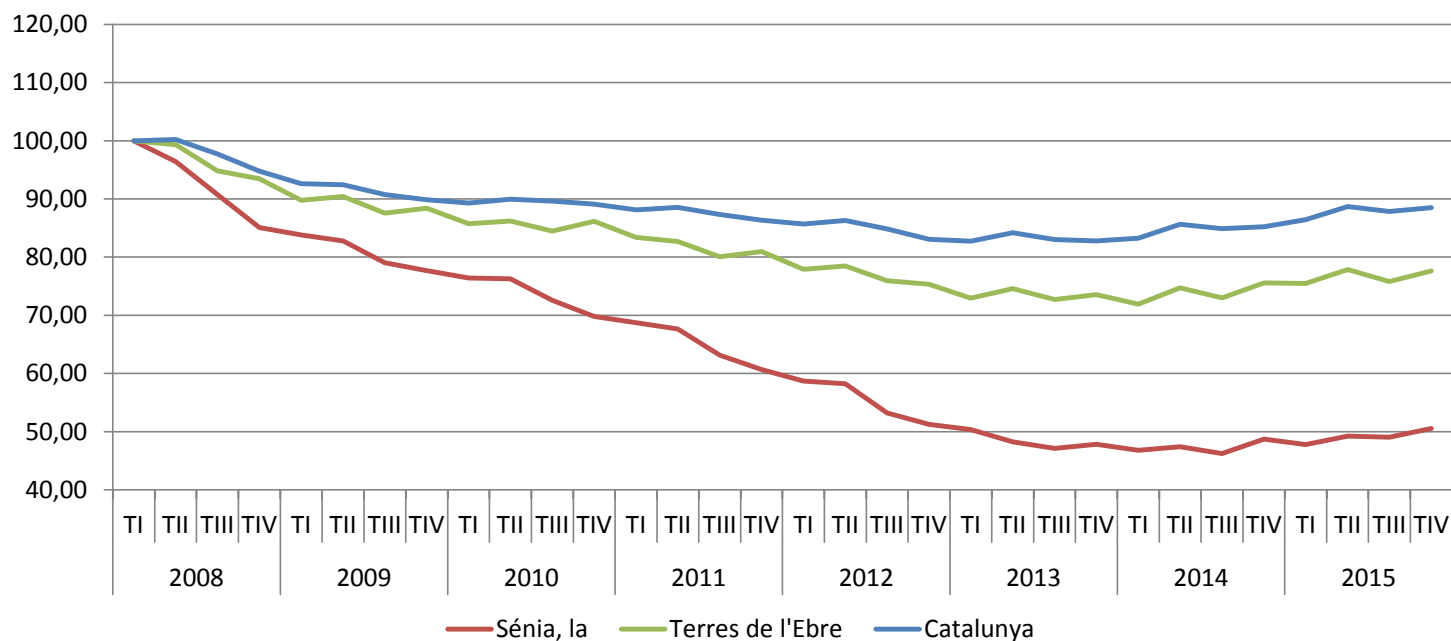
Ambdós sexes han patit amb força l'increment de l'atur, fins al punt de triplicar-lo. Els primers anys de la crisi, l'increment percentual més fort va recaure sobre els homes. De la mateixa manera, la recuperació dels darrers anys també ha tingut més força sobre els treballadors homes, **fet que ha comportat una equiparació de les tendències**. **Tant el 1er trimestre de 2008, com el 4rt trimestre de 2015, el 51% de l'atur era femení**.

L'increment de l'atur ha estat superior per als treballadors espanyols en comparació amb els estrangers. Cal pensar que una part dels desocupats estrangers hagin deixat el municipi a la recerca d'oportunitats en altres llocs. El grup de desocupats estrangers més nombrós és el dels comunitaris no espanyols, que representen un 79% del total d'estrangers aturats, i a la vegada un 22% sobre el total d'aturats del municipi. Del total de nous contractes signats l'any 2015 un 19% van ser per a treballadors estrangers.

Es constata una absència d'oportunitats de recol·locació, que afecta principalment als treballadors de més edat. Aquest fet es reflecteix d'una banda en un notable increment de l'atur de llarga durada fins al punt que els aturats que porten més d'un any sense feina ja superen el 54% del total. De l'altra, els desocupats de 50 anys o més són el grup d'edat més afectat per l'atur, que experimenta, a més a més, un increment sostingut durant els anys de crisi. A aquest fet s'hi suma que el 2015, només el 29% dels nous contractes són per a treballadors de 45 anys o més.

2. Anàlisi de l'afiliació a la Seguretat Social

2.1. Afiliació a la Seguretat Social de treballadors d'empreses ubicades al municipi (any 2008=100). 2008-2015

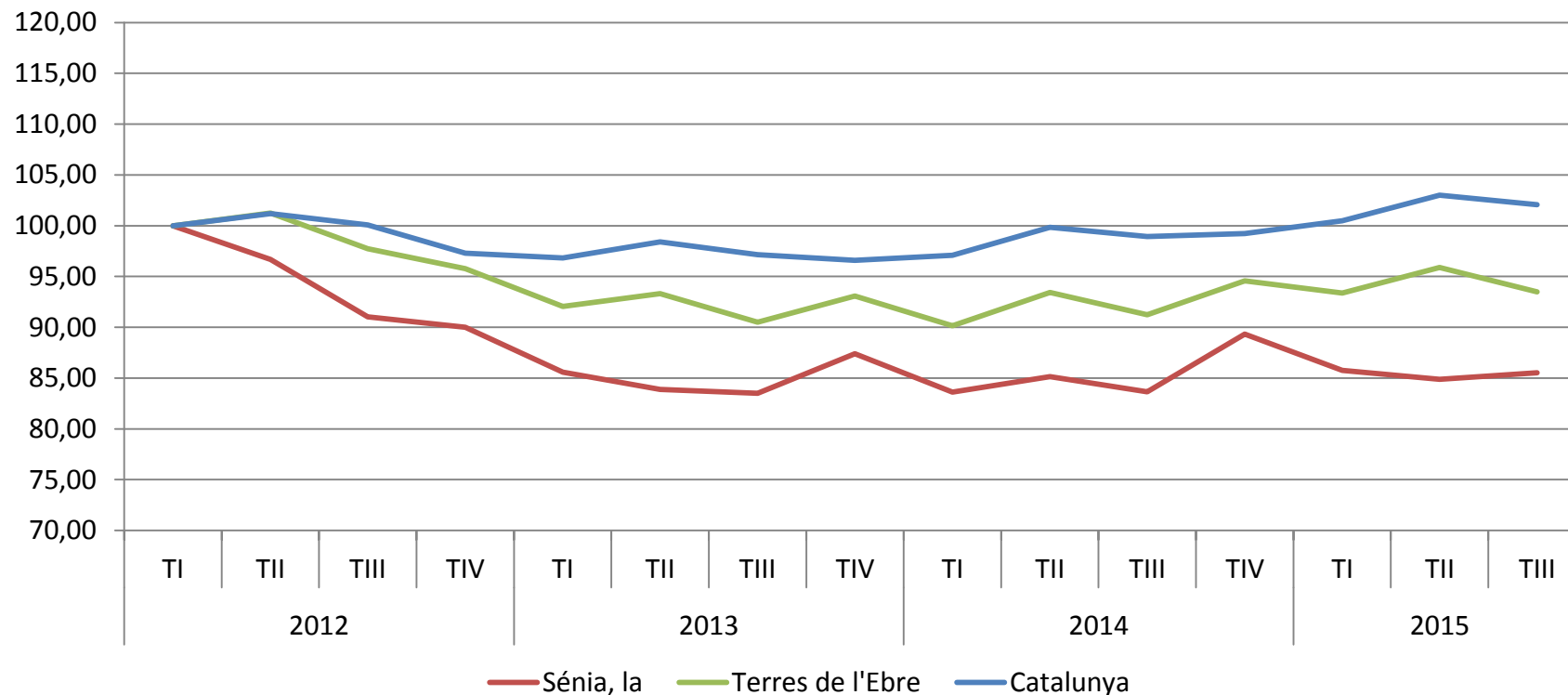


Font: elaboració pròpia a partir de les dades de l'Observatori d'Empresa i Ocupació de la Generalitat de Catalunya.

Les afiliacions de persones ocupades de la Sènia han patit una caiguda fortíssima durant el període de crisi. En aquest sentit, la pèrdua d'afiliacions a la Sènia és molt superior a la del conjunt de les Terres de l'Ebre. La màxima pèrdua es va assolir el 3er trimestre del 2014, quan només es conservava un 46% dels treballadors afiliats el 1er trimestre de 2008. Durant la 2ona meitat de 2014, i durant tot el 2015 sembla que es consolida una tímida recuperació.

El nombre d'afiliats el 1er trimestre de 2008 era de 2.830 persones, mentre que el quart trimestre de 2015 eren 1.430 (veure les taules 1 i 2 de l'Annex).

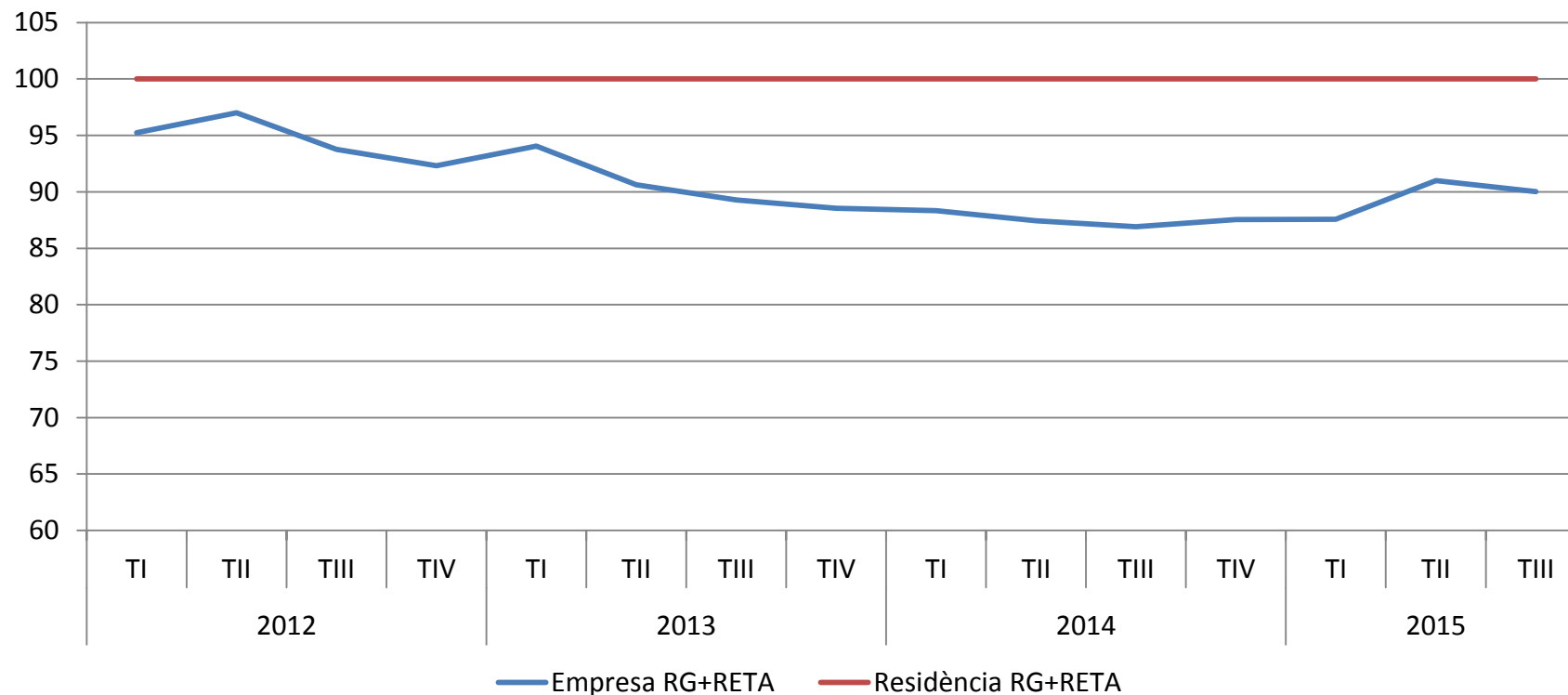
2.2. Afiliació a la Seguretat Social de treballadors residents al municipi (2012=100). 2012-2015



Font: elaboració pròpia a partir de les dades de l'Observatori d'Empresa i Ocupació de la Generalitat de Catalunya.

La gràfica mostra que des de 2012, l'evolució dels afiliats residents a la Sènia és més desfavorable que la del conjunt de Catalunya, i també respecte a la de les Terres de l'Ebre.

2.3. Comparativa d'afiliació a la Seguretat Social entre treballadors residents al municipi i treballadors ocupats a les empreses ubicades al municipi (residents=100). 2012-2015

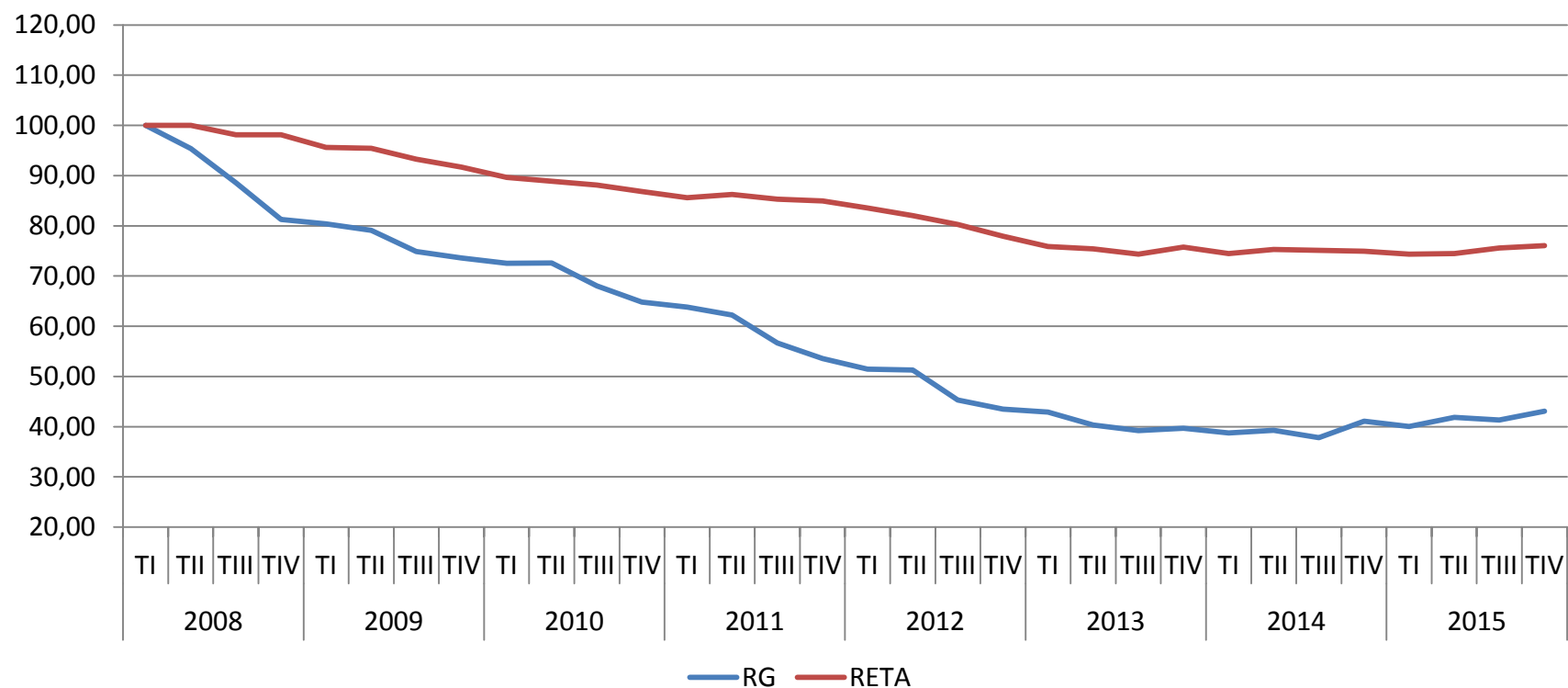


Font: elaboració pròpia a partir de les dades de l'Observatori d'Empresa i Ocupació de la Generalitat de Catalunya.

Es pot apreciar que el nombre d'afiliats que resideixen al municipi està per damunt dels afiliats ocupats al municipi.

Amb el pas dels darrers anys, es pot apreciar que la capacitat del municipi per oferir feina als seus residents ha anat erosionant-se.

2.4. Afiliació a la Seguretat Social per règims. 2008-2015

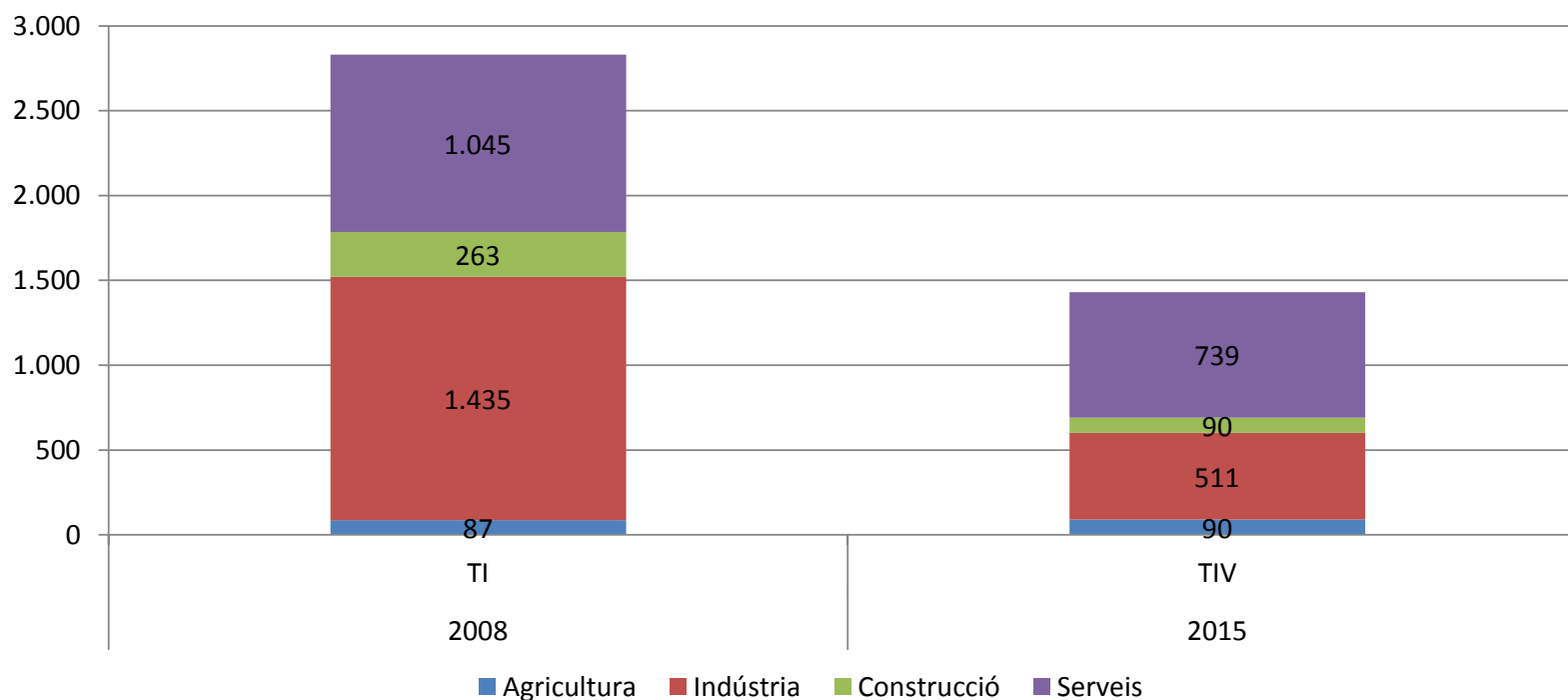


Font: elaboració pròpia a partir de les dades de l'Observatori d'Empresa i Ocupació de la Generalitat de Catalunya.

El Règim General i el Règim Especial de Treballadors Autònoms presenten descensos pronunciats del nombre d'afiliacions. El decrement d'afiliacions és molt més acusat en el Règim General, que no va ser capaç d'aturar la caiguda fins la segona meitat de l'any 2013, quan ja havia perdut més d'un 60% dels seus afiliats respecte el 1er trimestre de 2008.

Des de la segona meitat de 2014, ambdós règims presenten lleugers símptomes de recuperació (veure taules 1 i 2 de l'Annex).

2.5. Afiliació a la Seguretat Social per sectors. 2008-2015

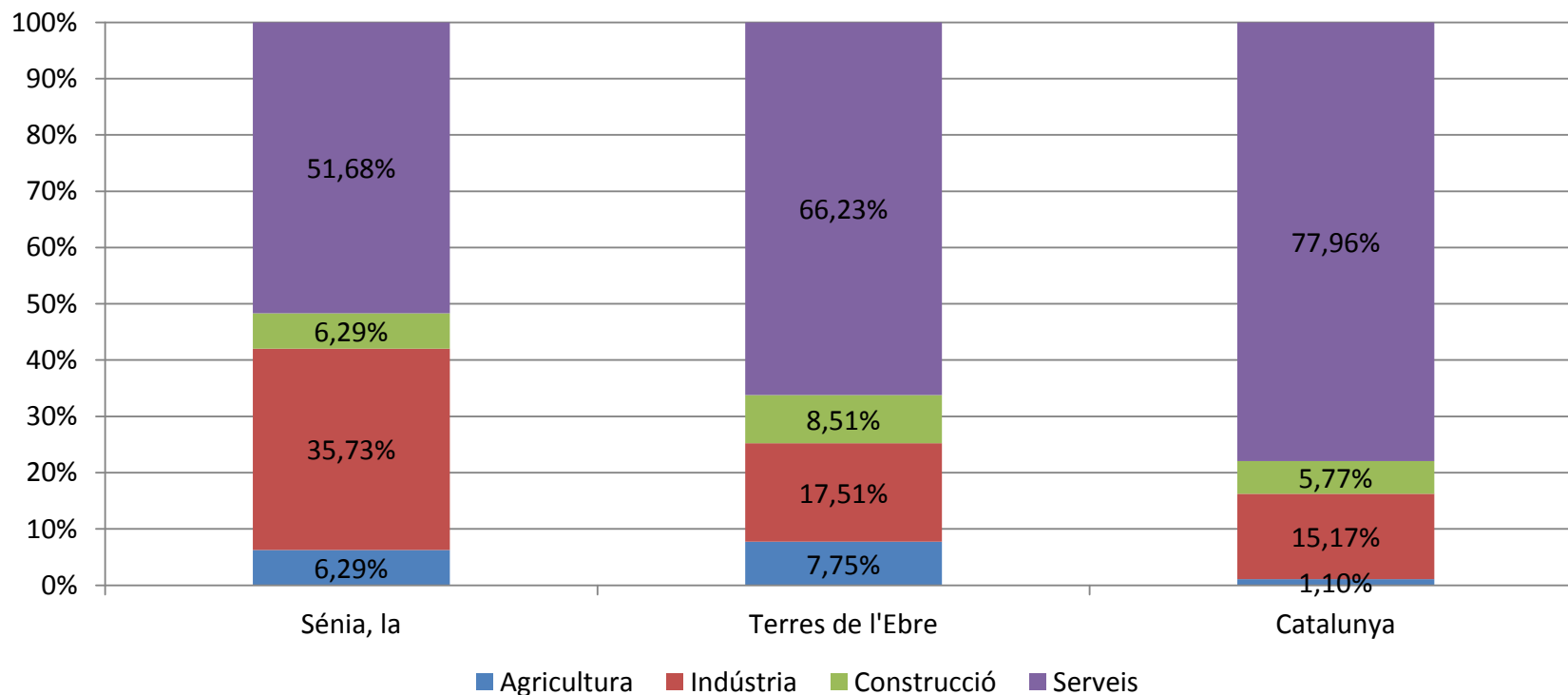


Font: elaboració pròpia a partir de les dades de l'Observatori d'Empresa i Ocupació de la Generalitat de Catalunya.

La pèrdua d'afiliacions es manifesta de manera irregular entre els sectors. Els més afectats amb diferència són el de la construcció i la indústria, que han perdut el 65% del seu pes. La caiguda d'aquest darrer sector és veritablement preocupant, ja que suposava la base econòmica del municipi. Pel que fa al sector serveis, aquest ha patit un descens aproximat d'un 30% dels seus afiliats (veure taules 3 i 4 de l'Annex).

En contraposició, el sector primari mostra un lleuger guany d'afiliacions (veure taules 3 i 4 de l'Annex).

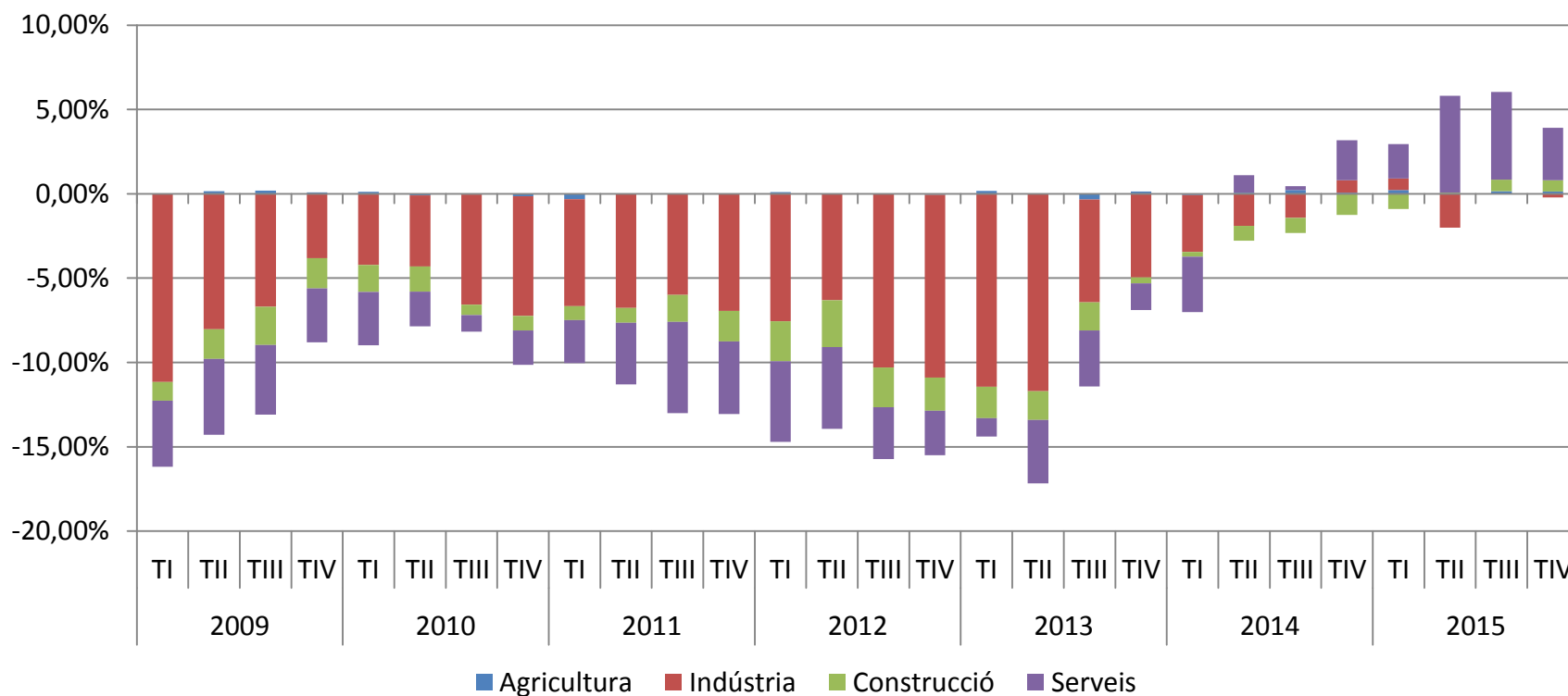
2.6. Comparativa de l'estructura de l'afiliació a la Seguretat Social per sectors al municipi, les Terres de l'Ebre i Catalunya



Font: elaboració pròpia a partir de les dades de l'Observatori d'Empresa i Ocupació de la Generalitat de Catalunya.

En termes d'afiliacions, la Sènia conserva un pes important en el sector industrial, malgrat la seva dura reestructuració durant el període analitzat. No obstant això, cal tenir present que la indústria ha perdut el paper preponderant dins del municipi, en favor del sector serveis. Els percentatges dels sectors de la construcció i agrícola són, amb pocs punts de diferència, comparables als de les Terres de l'Ebre (veure taules 3 i 4 de l'Annex).

2.7. Contribució dels sectors al creixement interanual de l'afiliació a la Seguretat Social



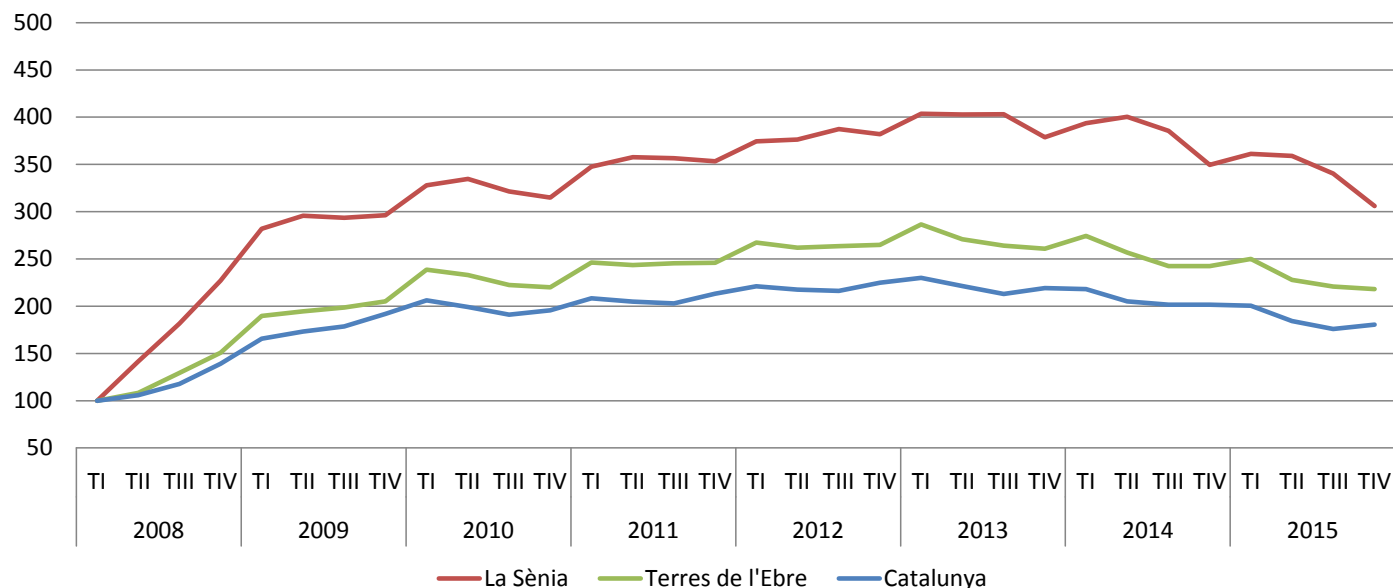
Font: elaboració pròpia a partir de les dades de l'Observatori d'Empresa i Ocupació de la Generalitat de Catalunya.

L'evolució del sector industrial arrossega la pèrdua absoluta d'afiliacions del municipi, que en termes intrer anuals no es capgira fins al 4rt trimestre de 2014 (veure taules 3 i 4 de l'Annex)..

La recuperació posterior està liderada pel sector serveis (veure taules 3 i 4 de l'Annex).

3. Anàlisi de l'atur

3.1. Comparativa de l'evolució de l'atur al municipi, les Terres de l'Ebre i Catalunya. 2008-2015

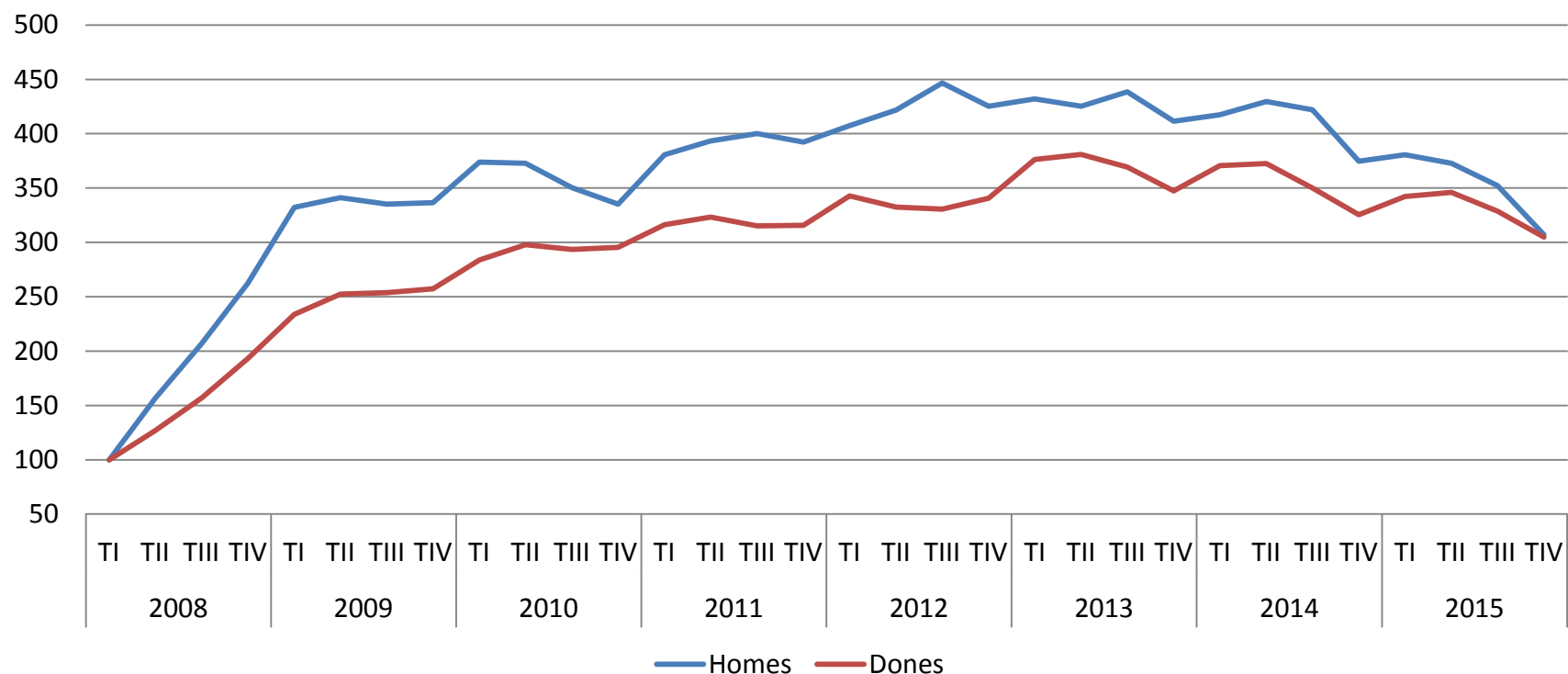


Font: elaboració pròpia a partir de les dades de l'Observatori d'Empresa i Ocupació de la Generalitat de Catalunya.

La destrucció d'ocupació a la Sènia supera amb escreix les evolucions registrades a Catalunya i les Terres de l'Ebre. L'increment més fort de l'atur té lloc fins el primer trimestre de 2009. A partir d'aquest moment, tot i que la desocupació alenteix el seu ascens, no para de créixer fins l'any 2013. L'any 2014 s'inicia una evident tendència descendent. Malgrat això, el 4rt trimestre de 2015 encara es troba 3 vegades per sobre del nivell previ a la crisi.

La mitjana d'aturats del 4rt trimestre de 2015 se situa en les 558 persones. El màxim s'havia assolit durant el 1er trimestre de 2013, amb una mitjana de 736 persones (veure taules 6 i 7 de l'Annex).

3.2. Comparativa de l'evolució de l'atur al municipi per sexes. 2008-2015

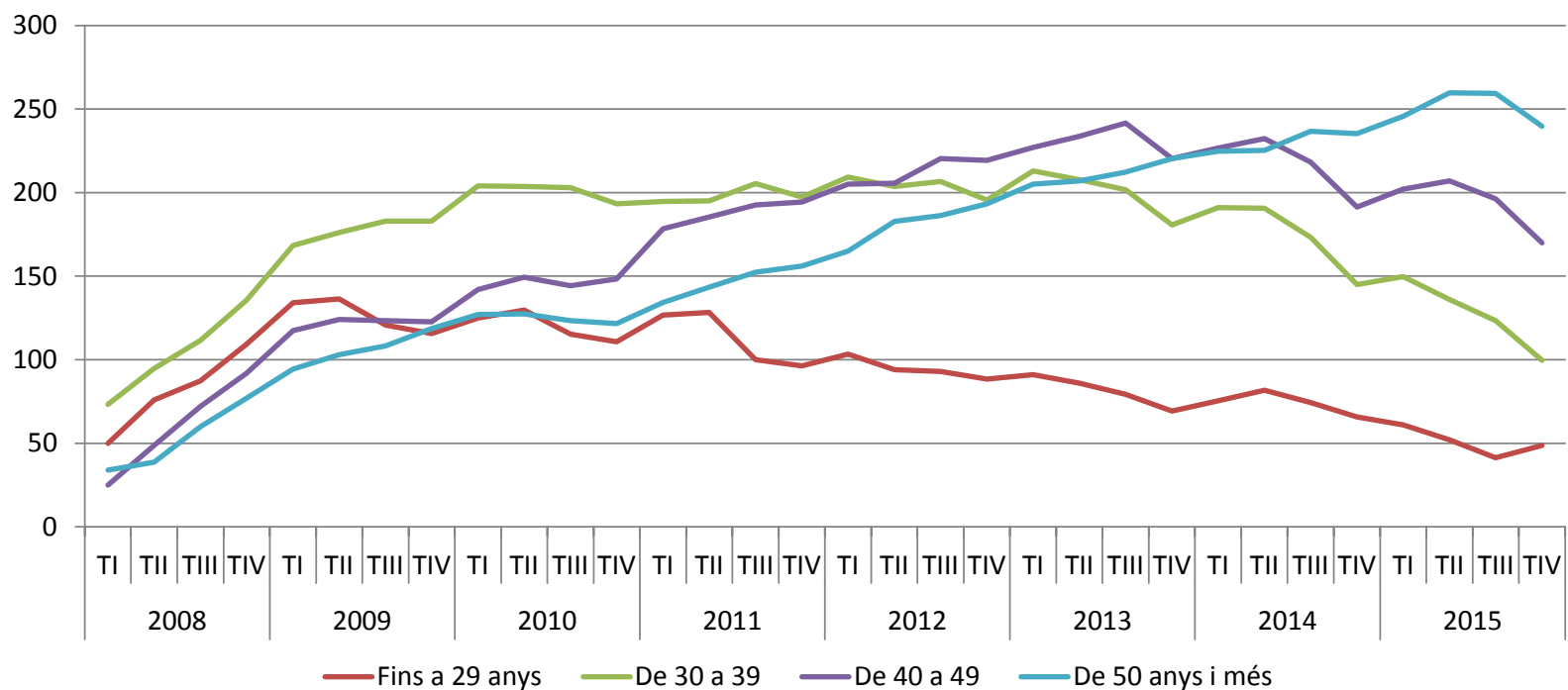


Font: elaboració pròpia a partir de les dades de l'Observatori d'Empresa i Ocupació de la Generalitat de Catalunya.

Ambdós sexes han patit amb força l'increment de l'atur. Els primers anys de la crisi, l'increment percentual més fort va recaure sobre els homes. De la mateixa manera, la recuperació dels darrers anys també ha tingut més força sobre els treballadors homes, fet que ha comportat una equiparació de les tendències (veure taules 5 i 6 de l'Annex).

Tant el 1er trimestre de 2008, com el 4rt trimestre de 2015, el 51% de l'atur era femení (veure taules 5 i 6 de l'Annex).

3.3. Evolució de l'atur per segments d'edat al municipi. 2008-2015

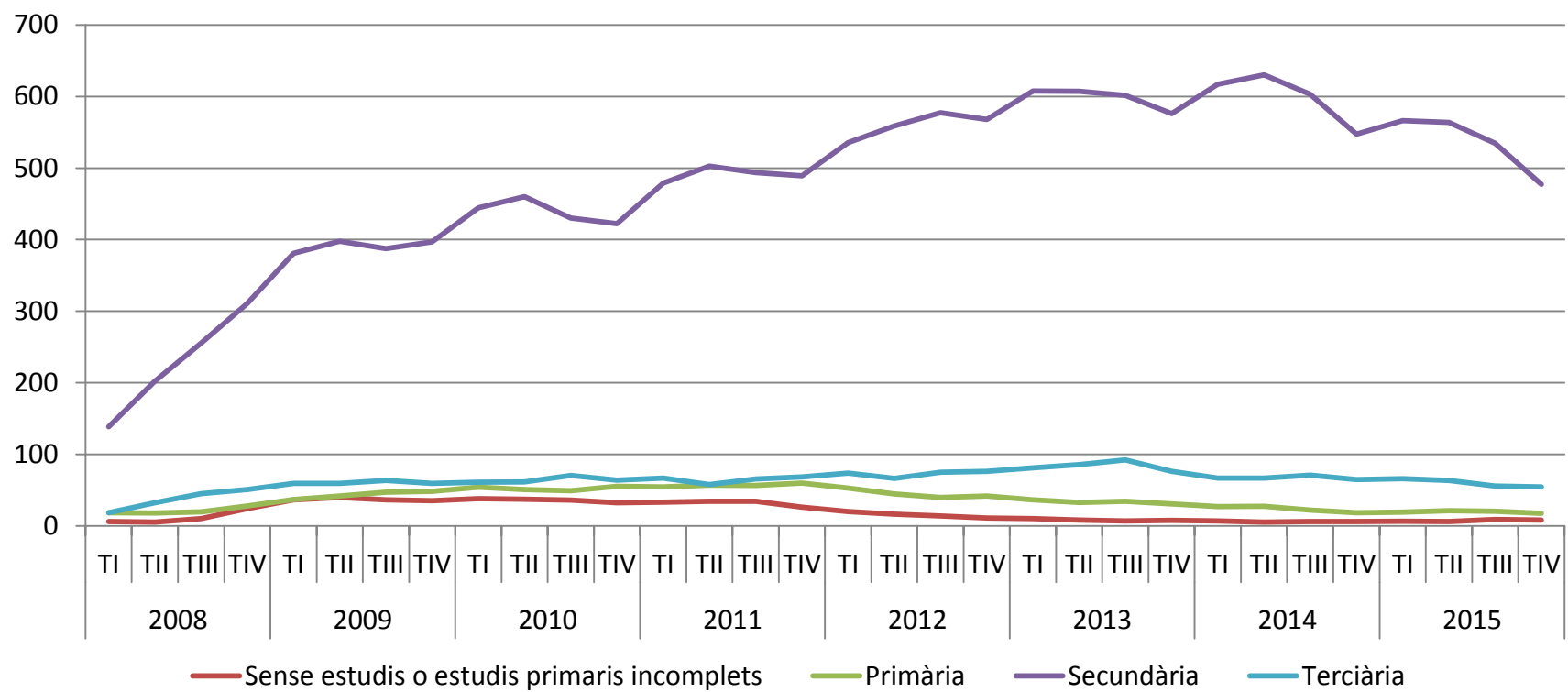


Font: elaboració pròpia a partir de les dades de l'Observatori d'Empresa i Ocupació de la Generalitat de Catalunya.

Els aturats de 50 anys o més, els quals sumen 240 persones el 4rt trimestre de 2015, són el grup més nombrós de desocupats. Tot i no ser el col·lectiu que va patir més durant els primers anys de crisi, ha seguit una tendència de progressiu augment, fet que representa un indicatiu de les dificultats que afronta el col·lectiu a l'hora de recol·locar-se. Per contra, les persones més joves (fins a 29 anys) han suportat millor l'impacte de la desocupació i ja han recuperat els nivells previs a la crisi.

Les desocupacions del segment de 40 a 49 anys i del grup de persones d'entre 30 i 39 anys, se situen en una situació intermèdia entre els grups de més i de menys edat (veure taules 5 i 6 de l'Annex).

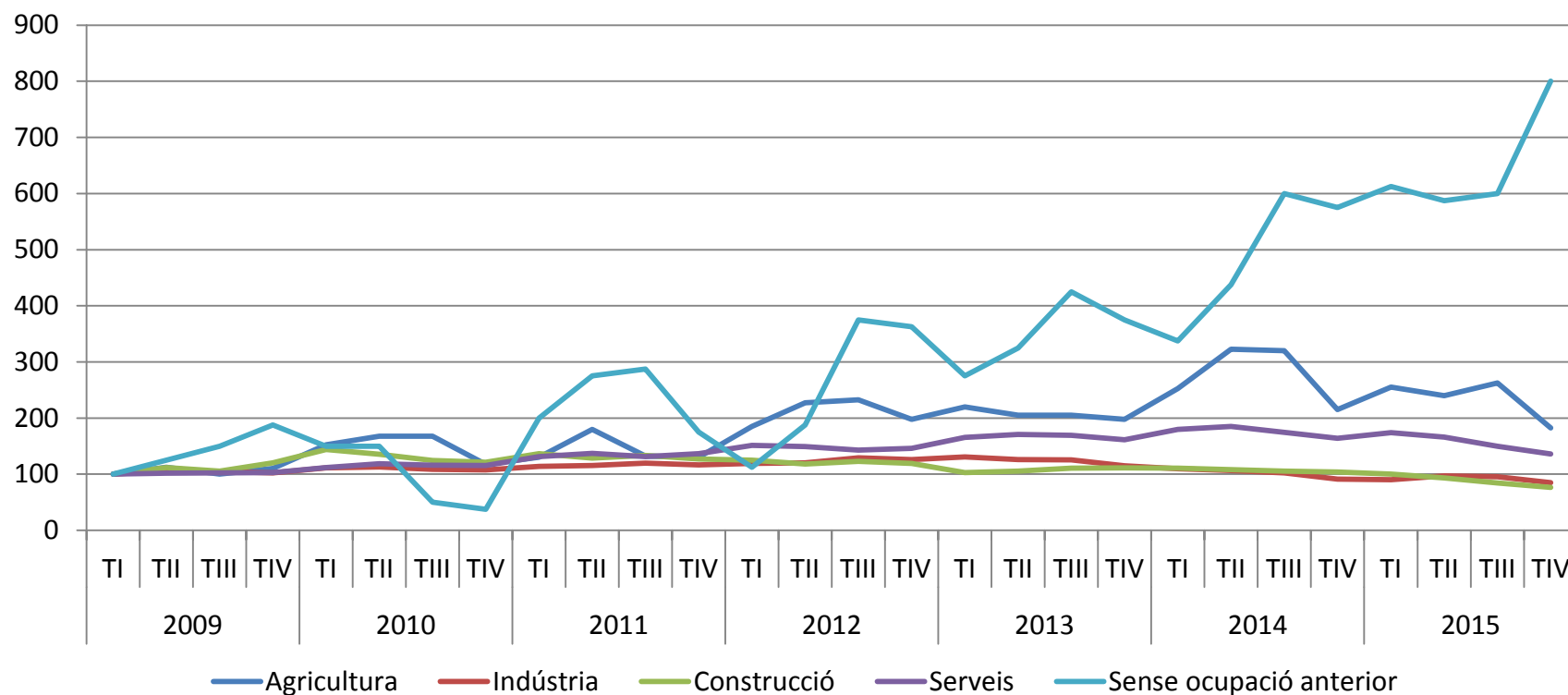
3.4. Comparativa de l'evolució de l'atur per nivell formatiu. 2008-2015



Font: elaboració pròpia a partir de les dades de l'Observatori d'Empresa i Ocupació de la Generalitat de Catalunya.

El grup amb un major nivell absolut de desocupació és el dels treballadors amb estudis de secundària, que se situa en les 477 persones aturades encara l'any 2015 (veure taules 11 i 12 de l'Annex).

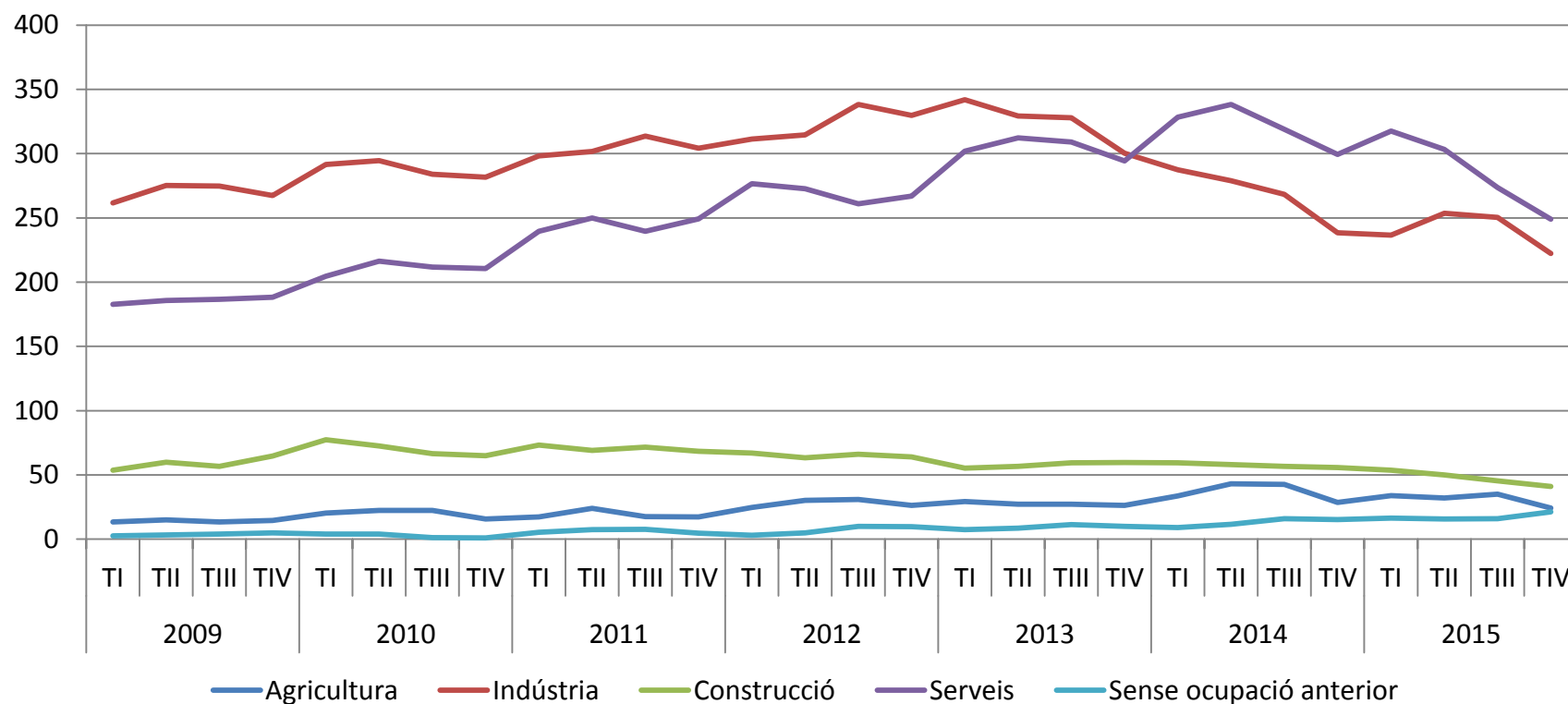
3.5. Comparativa de l'evolució de l'atur per sectors (any 2009=100). 2009-2015



Font: elaboració pròpia a partir de les dades de l'Observatori d'Empresa i Ocupació de la Generalitat de Catalunya.

La gràfica indica que el sector primari presenta el creixement proporcional més important de la desocupació dins dels sectors productius. Això es deu a que els nivells d'atur previs a la crisi en aquest sector eren baixos. Anàlogament, la gràfica també posa de manifest que els treballadors sense experiència anterior han estat els més castigats. Cal precisar que la desocupació en aquest segment de la població era pràcticament inexistent abans de la crisi, i que per tant, això fa disparar la seva tendència (veure taules 7 i 8 de l'Annex).

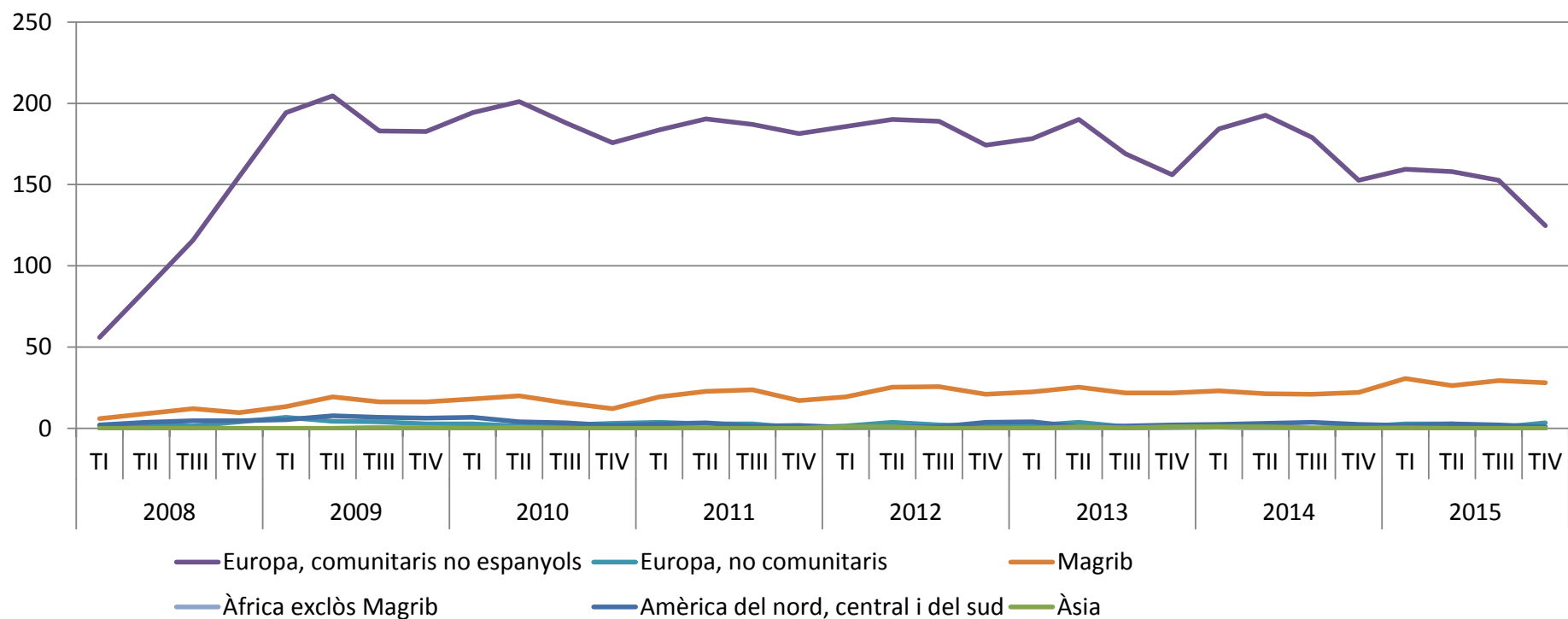
3.6. Comparativa de l'evolució de l'atur per sectors en nombres absoluts. 2009-2015



Font: elaboració pròpia a partir de les dades de l'Observatori d'Empresa i Ocupació de la Generalitat de Catalunya.

En xifres absolutes, el sector serveis és el que presenta un major volum de desocupació, amb 249 aturats el 4rt trimestre de 2015, seguit molt de prop per la indústria, amb 222. La gràfica no mostra grans increments de la desocupació en el municipi entre 2009 i 2015, perquè l'augment més gran s'havia produït anteriorment, durant l'any 2008. Cal destacar el decrement de l'atur en el sector industrial que es comença a constatar a partir de 2013 (veure taules 7 i 8 de l'Annex).

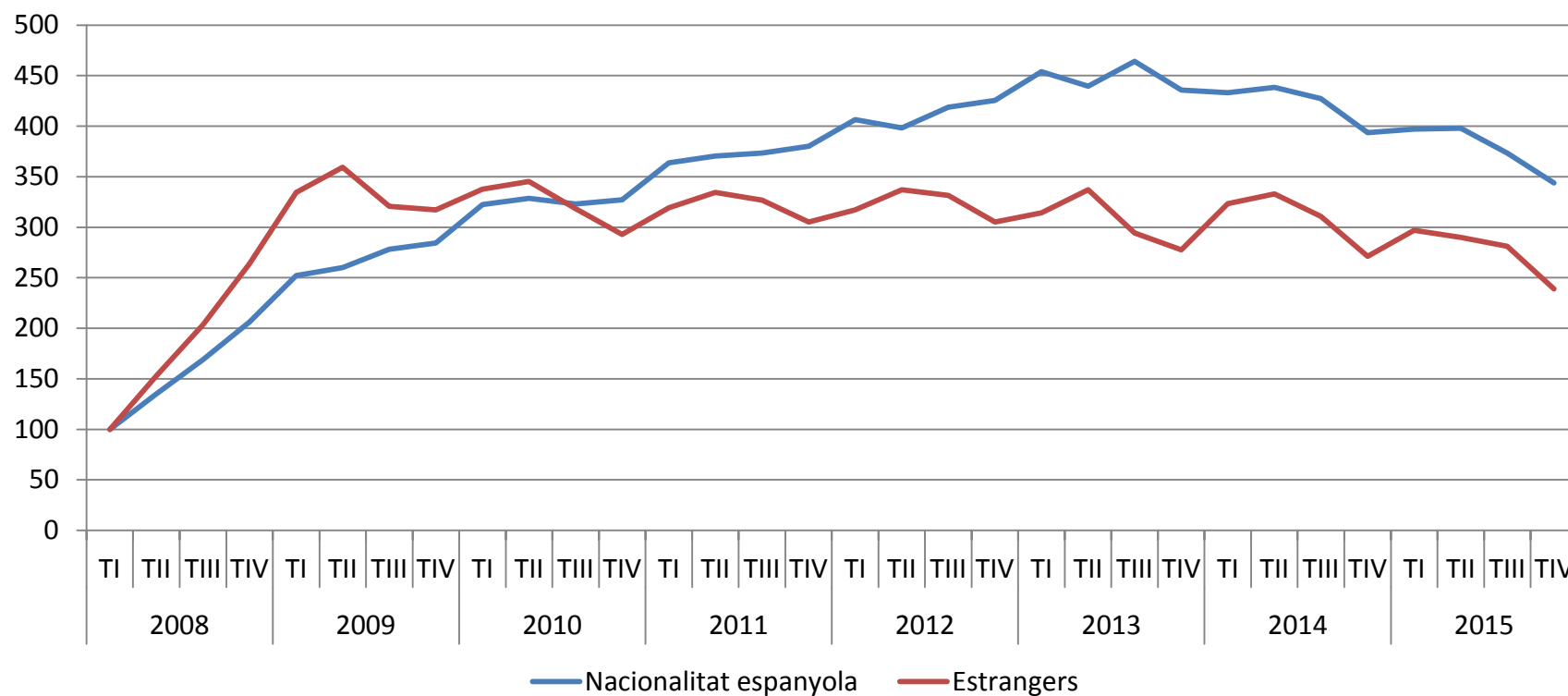
3.7. Evolució de l'atur per nacionalitats. 2008-2015



Font: elaboració pròpia a partir de les dades de l'Observatori d'Empresa i Ocupació de la Generalitat de Catalunya.

Els comunitaris no espanyols concentren una proporció molt elevada de l'atur estranger. El 4rt trimestre de 2015 sumaven un total de 125 desocupats, i representaven un 22% del total d'aturats del municipi, incloent els espanyols (veure taules 9 i 10 de l'Annex).

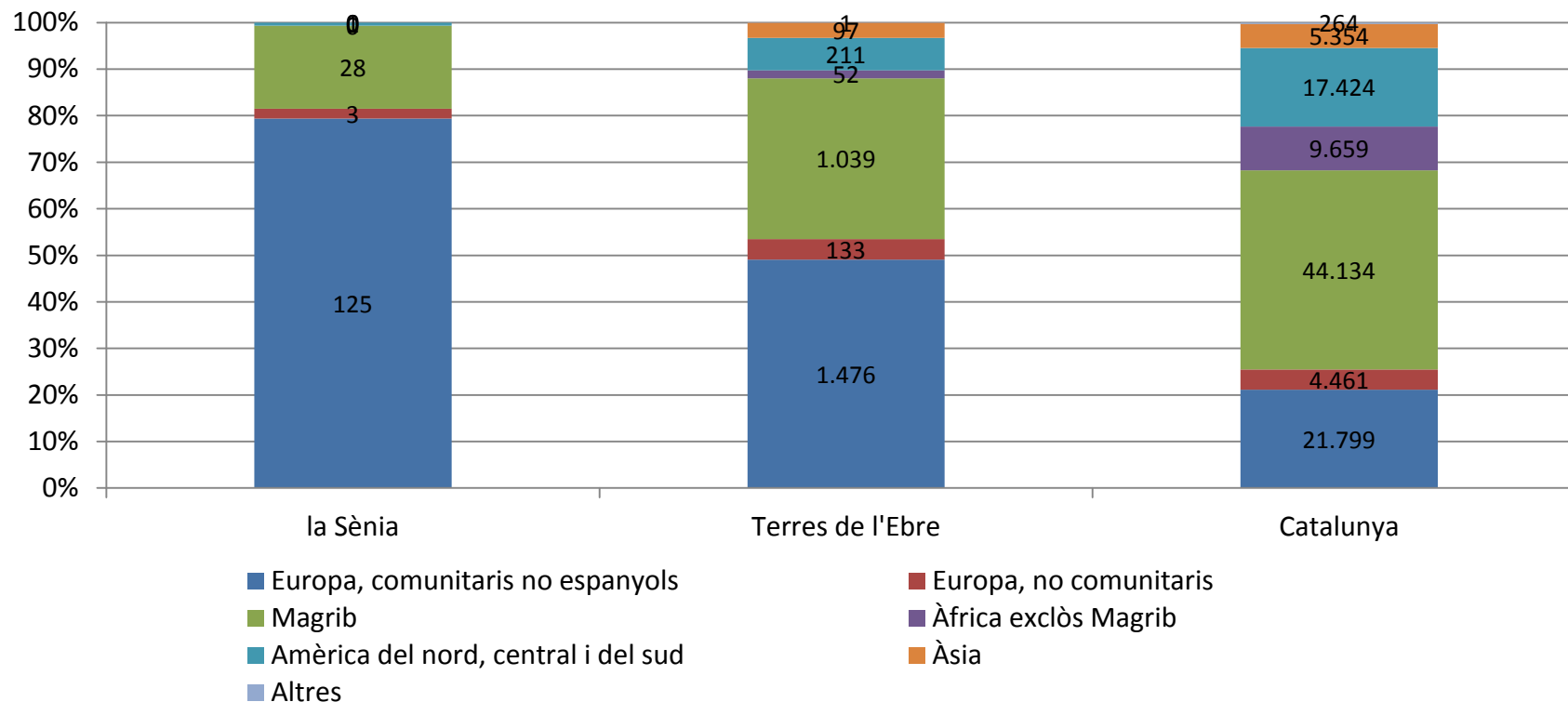
3.8. Comparativa de l'evolució de l'atur entre espanyols i estrangers. 2008-2015



Font: elaboració pròpia a partir de les dades de l'Observatori d'Empresa i Ocupació de la Generalitat de Catalunya.

D'acord amb la gràfica, la incidència de l'atur ha recaigut proporcionalment amb més força sobre els treballadors espanyols que sobre els estrangers (veure taules 9 i 10 de l'Annex). Una raó que pot explicar aquest fenomen, és que una part dels treballadors estrangers aturats, els quals van patir increments superiors durant els anys 2008, 2009, i part de 2010, ha marxat del municipi a la recerca d'oportunitats laborals en altres llocs.

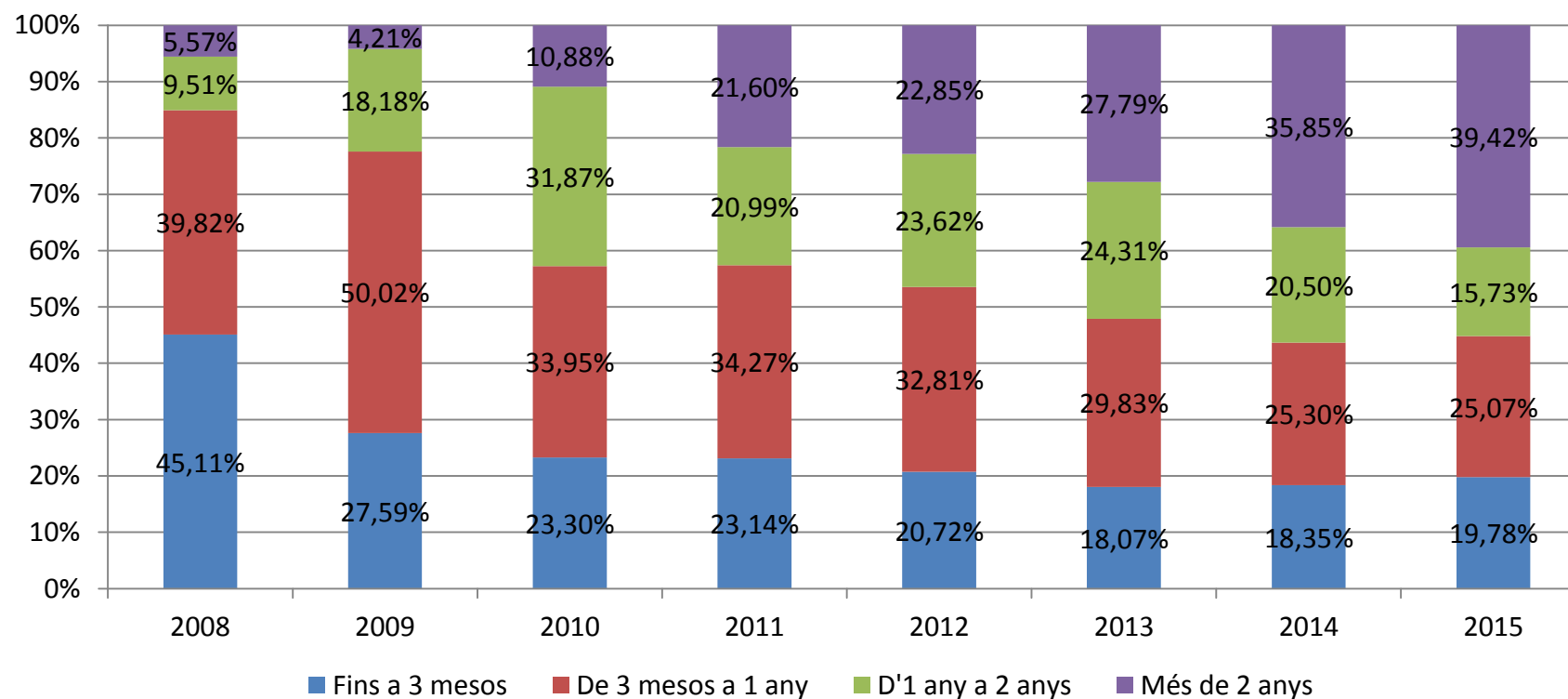
3.9. Comparativa de l'estructura percentual de l'atur per nacionalitats al municipi, les Terres de l'Ebre i Catalunya. 2015



Font: elaboració pròpia a partir de les dades de l'Observatori d'Empresa i Ocupació de la Generalitat de Catalunya.

La Sènia presenta una distribució de l'atur per nacionalitats dominada pels comunitaris no espanyols, els quals concentren el 79% del total de l'atur estranger (49% a les Terres de l'Ebre). Els següents són els magrebins amb un 18% (35% a les Terres de l'Ebre).(veure taules 9 i 10 de l'Annex).

3.10. Distribució percentual dels aturats en funció del temps de durada. 2008-2015

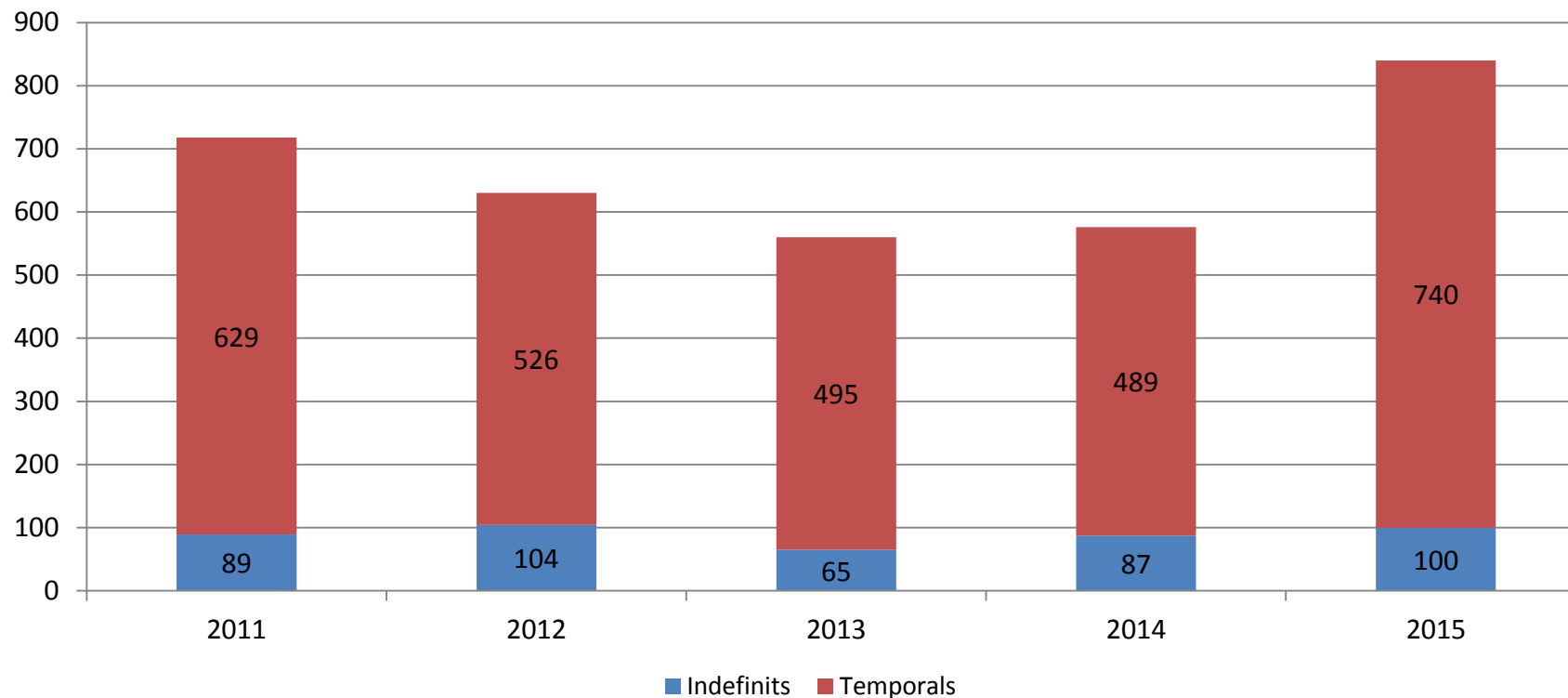


Font: elaboració pròpia a partir de les dades de l'Observatori d'Empresa i Ocupació de la Generalitat de Catalunya.

A mesura que la crisi ha avançat, el seu impacte s'ha traduït en una major incidència de l'atur de llarga durada. Mentre que els aturats que portaven més d'1 any sense trobar feina representaven un 15% sobre el total l'any 2008, el percentatge s'ha incrementat fins al 55% l'any 2015 (veure taules 11 i 12 de l'Annex).

4. Anàlisi de la contractació

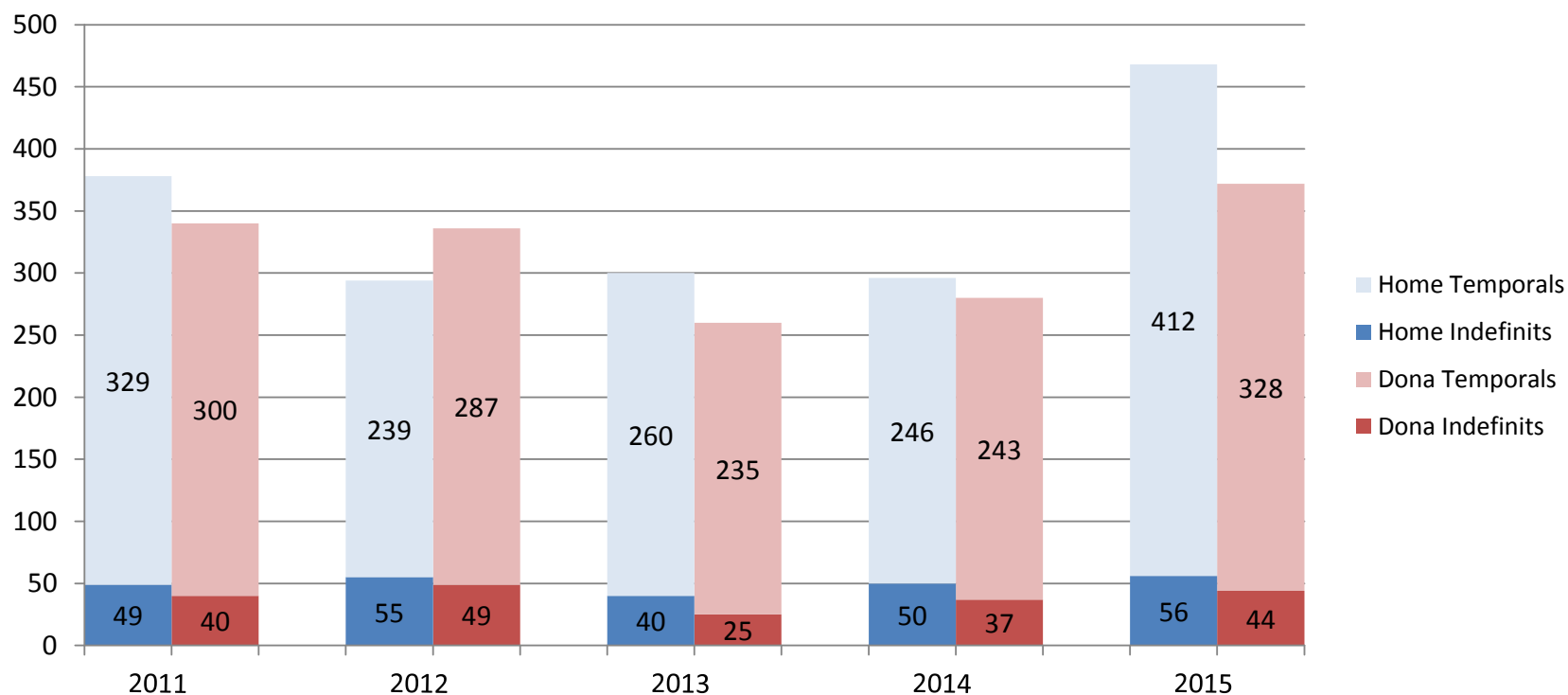
4.1. Evolució de la distribució de la contractació entre treballadors indefinits i temporals. 2011-2015



Font: elaboració pròpia a partir de les dades de l'Observatori d'Empresa i Ocupació de la Generalitat de Catalunya.

S'aprecia una recuperació continuada del nombre de contractacions que arrenca l'any 2013. L'any 2015 els nous contractes ja sumen 840, quantitat superior a la del 2011. Tal i com s'observa en el gràfic, la majoria dels nous contractes són temporals. El percentatge de nous contractes indefinits l'any 2015 és del 12% (veure taula 13 de l'Annex).

4.2. Evolució de la contractació indefinida i temporal per sexes. 2011-2015

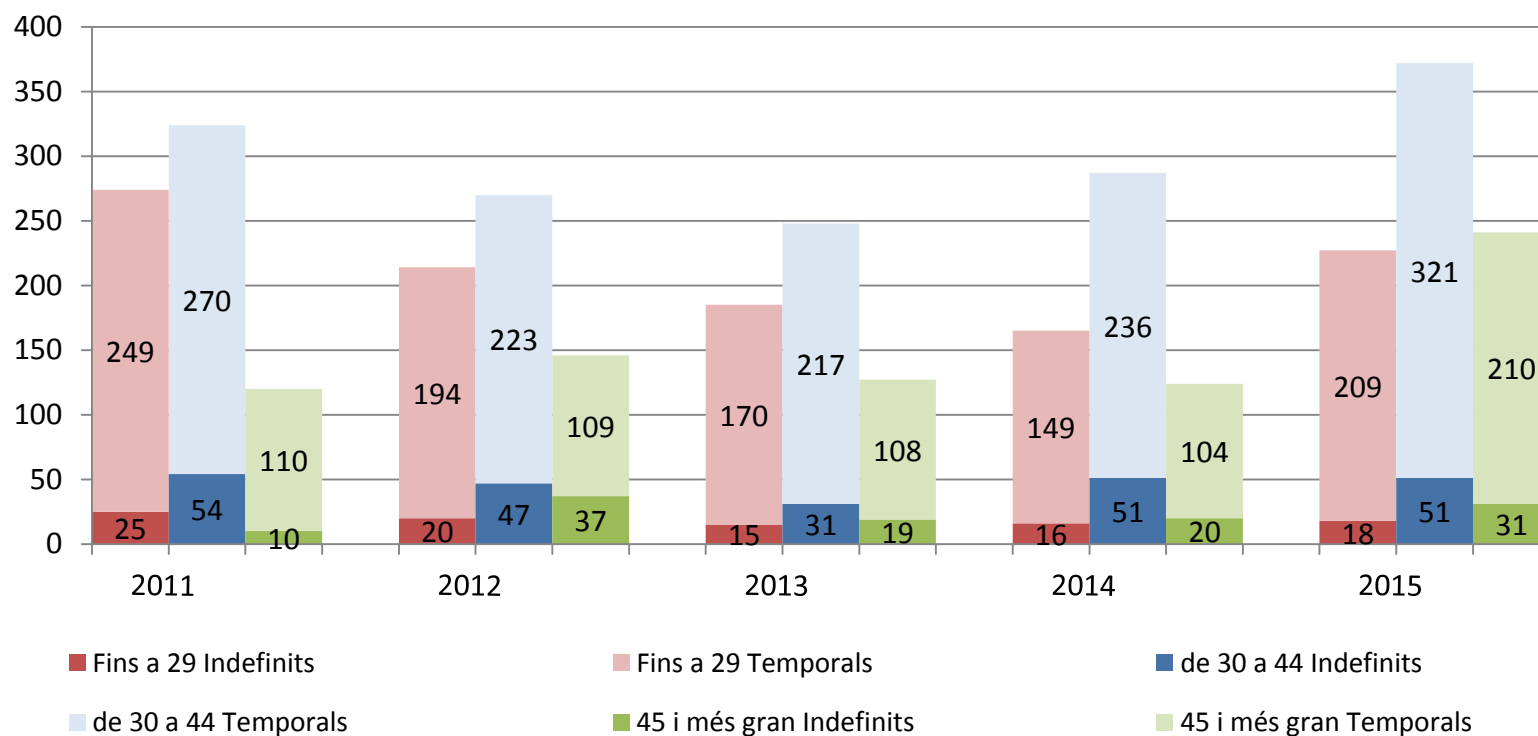


Font: elaboració pròpia a partir de les dades de l'Observatori d'Empresa i Ocupació de la Generalitat de Catalunya.

En nombres absoluts, la contractació masculina supera la femenina tots els anys, amb l'única excepció de 2012.

Per ambdós sexes, la contractació temporal té una presència molt superior a la indefinida. Els homes tenen una major proporció de contractes indefinits tots els anys. Tanmateix, les diferències s'han escurçat el 2015, amb un 12% i un 11,8% de contractes indefinits respectivament (veure taula 13 de l'Annex).

4.3. Evolució de la contractació indefinida i temporal per segments d'edat. 2011-2015

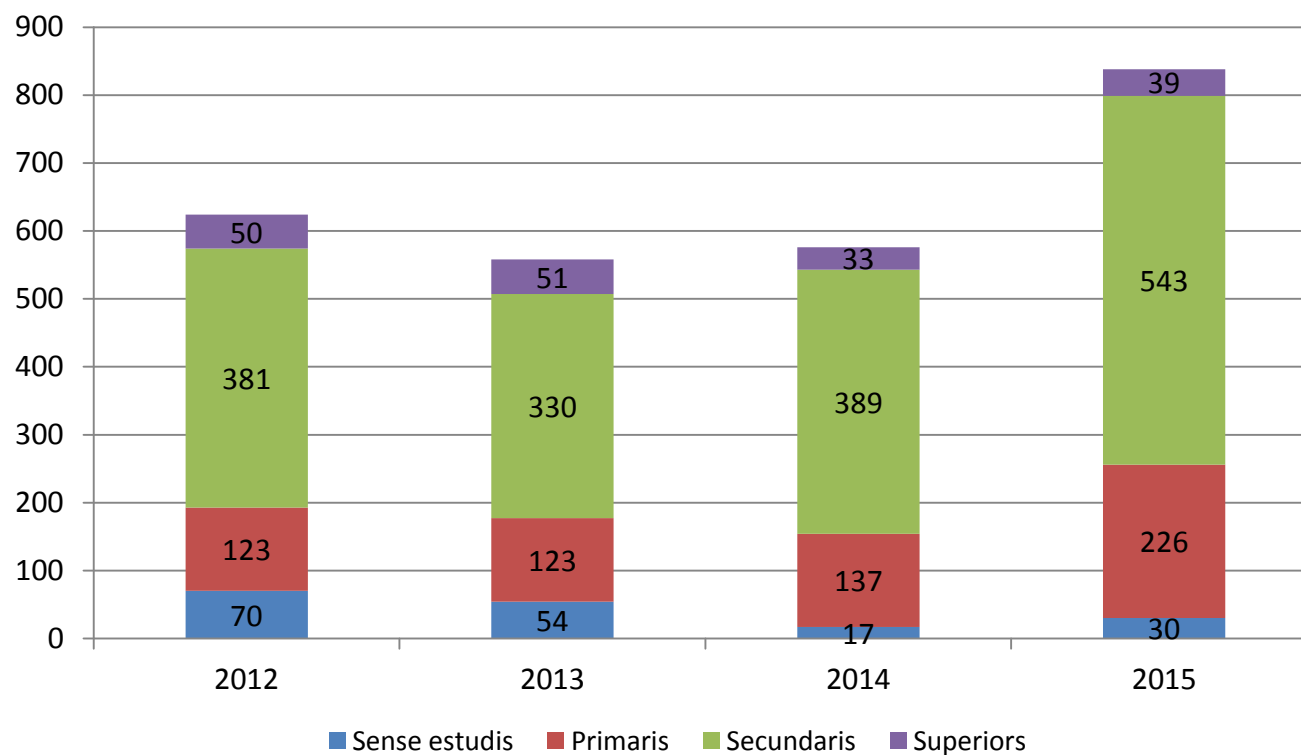


Font: elaboració pròpia a partir de les dades de l'Observatori d'Empresa i Ocupació de la Generalitat de Catalunya.

Els nous contractes es fan sobretot per als treballadors que no arriben als 45 anys.

En canvi, els nous contractes del col·lectiu de 45 o més anys representen un 29% sobre el total l'any 2015 (veure taula 13 de l'Annex).

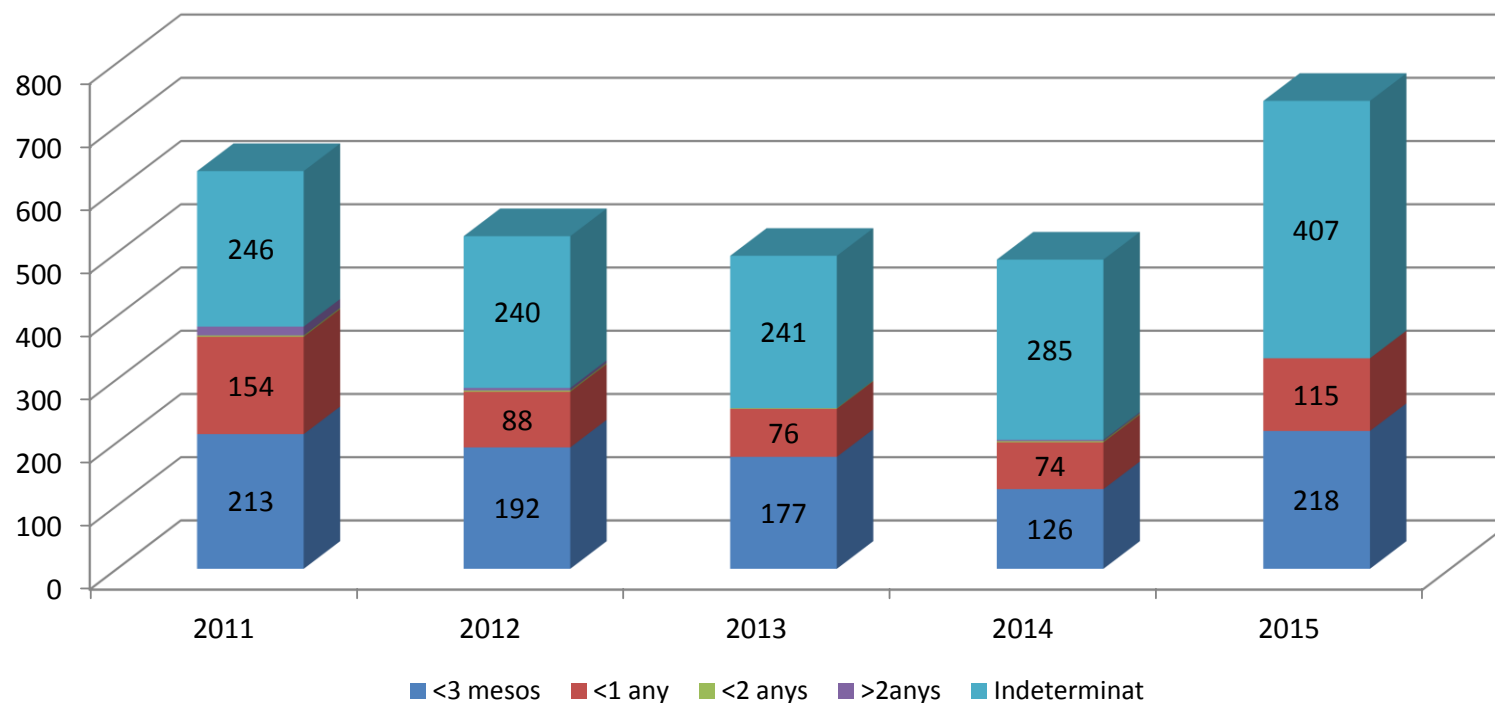
4.4. Evolució de la contractació per nivells formatius. 2011-2015



Font: elaboració pròpia a partir de les dades de l'Observatori d'Empresa i Ocupació de la Generalitat de Catalunya.

Els aturats amb estudis de secundària concentren el 65% del total de nous contractes l'any 2015. Són seguits pel grup amb estudis de primària, amb un percentatge del 27% l'any 2015 (veure taula 14 de l'Annex).

4.5. Evolució de la durada dels contractes temporals. 2011-2015

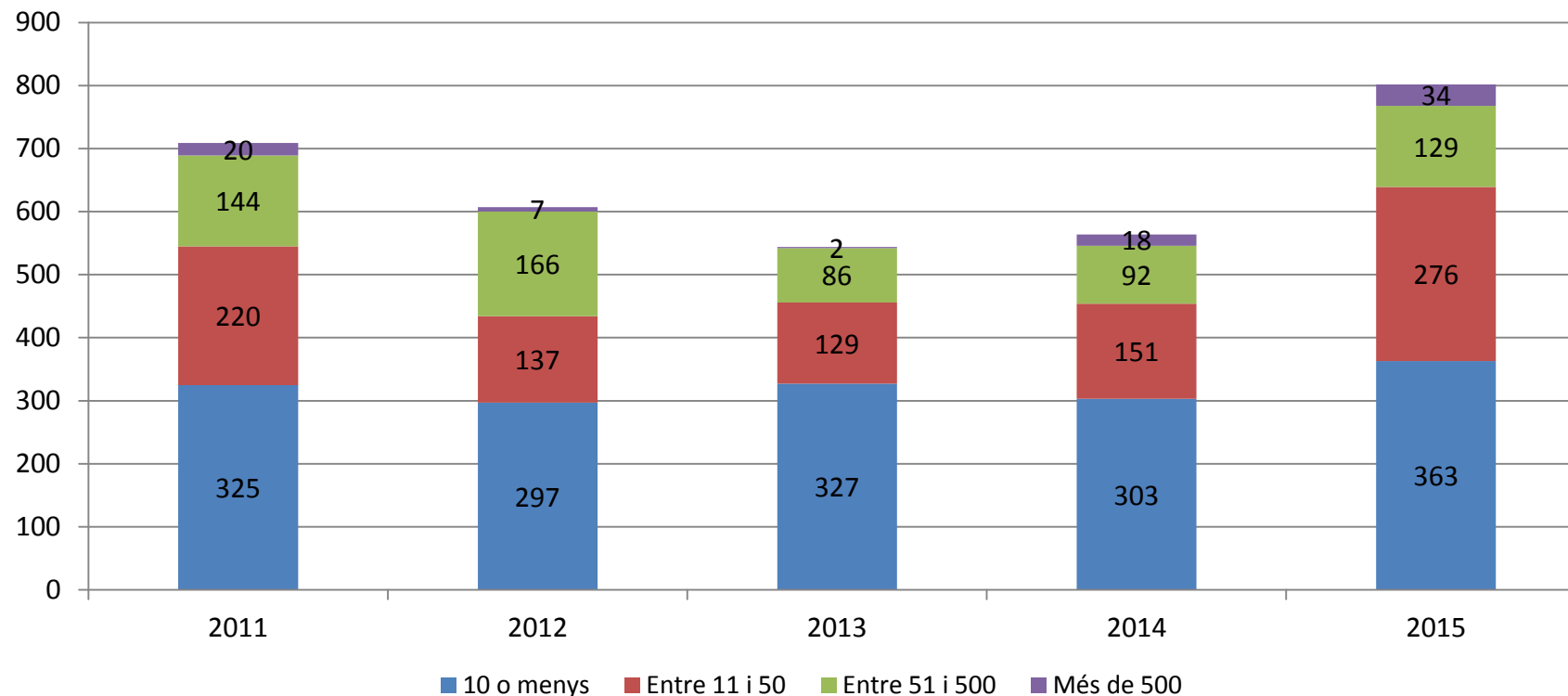


Font: elaboració pròpia a partir de les dades de l'Observatori d'Empresa i Ocupació de la Generalitat de Catalunya.

Els contractes temporals més freqüents són els que tenen una durada inferior als 3 mesos, i sobretot els que són de durada indeterminada.

El pes dels contractes inferiors als 3 mesos de durada l'any 2015 se situa en el 29%, mentre que els contractes de durada indeterminada l'any 2015 van concentrar el 55% sobre el total (veure taula 14 de l'Annex).

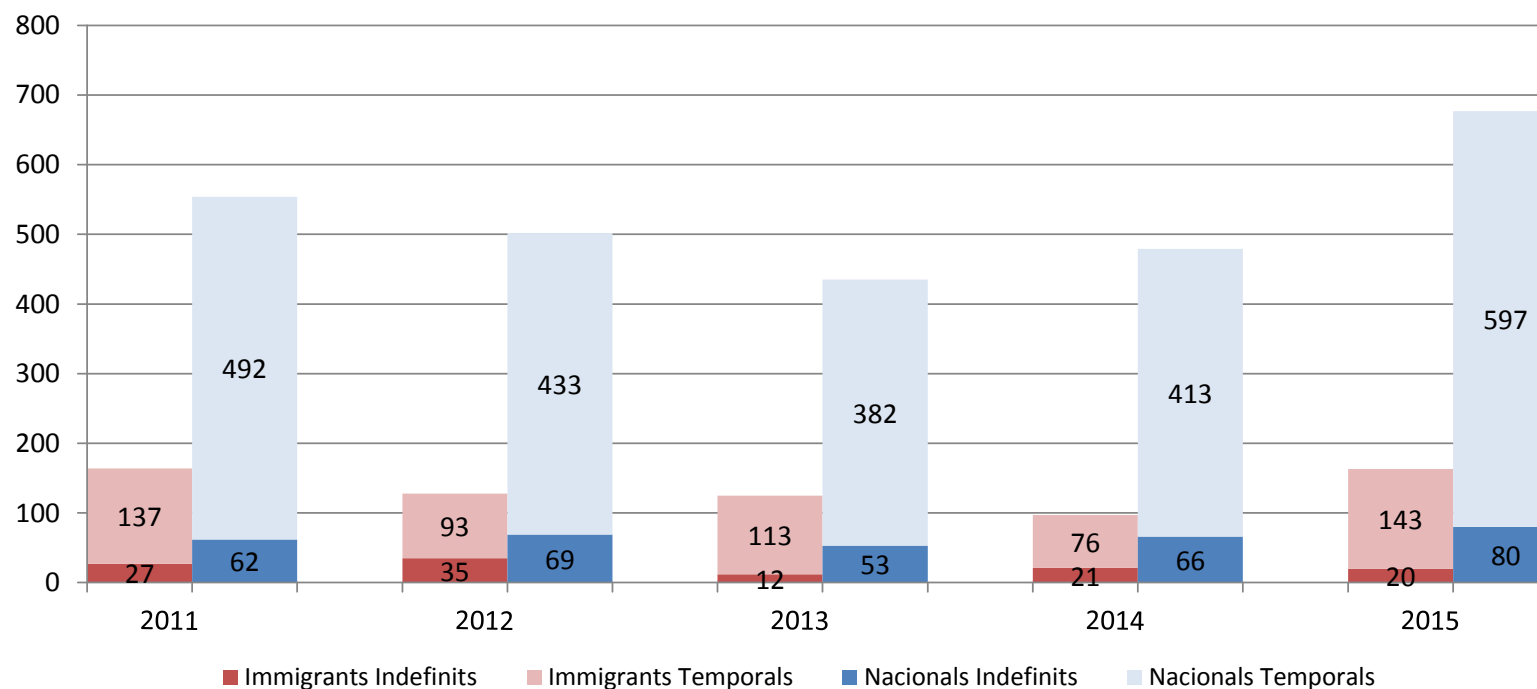
4.6. Evolució de la distribució de la contractació segons la grandària de les empreses. 2011-2015



Font: elaboració pròpia a partir de les dades de l'Observatori d'Empresa i Ocupació de la Generalitat de Catalunya.

Les empreses que generen un major volum de nous contractes són les que tenen 10 treballadors o menys. Tot i això, les empreses d'entre 11 i 50 treballadors també mostren una notable capacitat de crear ocupació (veure taula 14 de l'Annex).

4.7. Evolució de la contractació indefinida i temporal per nacionalitat. 2011-2015



Font: elaboració pròpia a partir de les dades de l'Observatori d'Empresa i Ocupació de la Generalitat de Catalunya.

Durant el període comprés entre 2011 i 2015, els contractes dels treballadors estrangers oscil·len entre el 15% i el 25% (veure taula 14 de l'Annex).

Tant treballadors nacionals com estrangers es veuen sotmesos a altes quotes de temporalitat en els nous contractes. Els estrangers però, assoleixen un major percentatge de contractes indefinits, amb l'única excepció de l'any 2013. (veure taula 14 de l'Annex).

5. Taules

Taula 1. Afiliacions a la Seguretat Social i règims de cotització de 2008 a 2011

		2008				2009				2010				2011			
		TI	TII	TIII	TIV	TI	TII	TIII	TIV	TI	TII	TIII	TIV	TI	TII	TIII	TIV
Afiliats																	
Afiliats ocupats al municipi	Dada absoluta	2.830	2.729	2.568	2.408	2.372	2.343	2.237	2.198	2.162	2.159	2.054	1.975	1.945	1.915	1.787	1.717
	Creix. Interanual					-16,18%	-14,14%	-12,89%	-8,72%	-8,85%	-7,85%	-8,18%	-10,15%	-10,04%	-11,30%	-13,00%	-13,06%
	Evolució Base=100	100,00	96,43	90,74	85,09	83,82	82,79	79,05	77,67	76,40	76,29	72,58	69,79	68,73	67,67	63,14	60,67
Afiliats residents al municipi	Dada absoluta																
	Creix. Interanual																
	Evolució Base=100																
Règim de cotització																	
Règim General	Dada absoluta	2.191	2.090	1.941	1.781	1.761	1.733	1.641	1.612	1.589	1.591	1.491	1.420	1.398	1.364	1.242	1.174
	Creix. Interanual					-19,63%	-17,08%	-15,46%	-9,49%	-9,77%	-8,19%	-9,14%	-11,91%	-12,02%	-14,27%	-16,70%	-17,32%
	% s/ total	77,42%	76,58%	75,58%	73,96%	74,24%	73,97%	73,36%	73,34%	73,50%	73,69%	72,59%	71,90%	71,88%	71,23%	69,50%	68,38%
	Evolució Base=100	100,00	95,39	88,59	81,29	80,37	79,10	74,90	73,57	72,52	72,62	68,05	64,81	63,81	62,25	56,69	53,58
Règim Especial	Dada absoluta	639	639	627	627	611	610	596	586	573	568	563	555	547	551	545	543
	Creix. Interanual					-4,38%	-4,54%	-4,94%	-6,54%	-6,22%	-6,89%	-5,54%	-5,29%	-4,54%	-2,99%	-3,20%	-2,16%
	% s/ total	22,58%	23,42%	24,42%	26,04%	25,76%	26,03%	26,64%	26,66%	26,50%	26,31%	27,41%	28,10%	28,12%	28,77%	30,50%	31,62%
	Evolució Base=100	100,00	100,00	98,12	98,12	95,62	95,46	93,27	91,71	89,67	88,89	88,11	86,85	85,60	86,23	85,29	84,98

Font: elaboració pròpia a partir de les dades de l'Observatori d'Empresa i Ocupació de la Generalitat de Catalunya.

Taula 2. Afiliacions a la Seguretat Social i règims de cotització de 2012 a 2015

		2012				2013				2014				2015			
		TI	TII	TIII	TIV	TI	TII	TIII	TIV	TI	TII	TIII	TIV	TI	TII	TIII	TIV
Afiliats																	
Afiliats ocupats al municipi	Dada absoluta	1.661	1.648	1.506	1.451	1.425	1.365	1.334	1.353	1.325	1.342	1.309	1.379	1.352	1.393	1.388	1.430
	Creix. Interanual	-14,60%	-13,94%	-15,72%	-15,49%	-14,21%	-17,17%	-11,42%	-6,75%	-7,02%	-1,68%	-1,87%	1,92%	2,04%	3,80%	6,04%	3,70%
	Evolució Base=100	58,69	58,23	53,22	51,27	50,35	48,23	47,14	47,81	46,82	47,42	46,25	48,73	47,77	49,22	49,05	50,53
Afiliats residents al municipi	Dada absoluta	1.873	1.811	1.705	1.686	1.603	1.571	1.564	1.637	1.566	1.595	1.567	1.673	1.606	1.590	1.602	
	Creix. Interanual					-14,42%	-13,25%	-8,27%	-2,91%	-2,31%	1,53%	0,19%	2,20%	2,55%	-0,31%	2,23%	
	Evolució Base=100	100,00	96,69	91,03	90,02	85,58	83,88	83,50	87,40	83,61	85,16	83,66	89,32	85,74	84,89	85,53	
Règim de cotització																	
Règim General	Dada absoluta	1.127	1.124	993	953	940	883	859	869	849	861	829	900	877	917	905	944
	Creix. Interanual	-19,38%	-17,60%	-20,05%	-18,82%	-16,59%	-21,44%	-13,49%	-8,81%	-9,68%	-2,49%	-3,49%	3,57%	3,30%	6,50%	9,17%	4,89%
	% s/ total	67,85%	68,20%	65,94%	65,68%	65,96%	64,69%	64,39%	64,23%	64,08%	64,16%	63,33%	65,26%	64,87%	65,83%	65,20%	66,01%
	Evolució Base=100	51,44	51,30	45,32	43,50	42,90	40,30	39,21	39,66	38,75	39,30	37,84	41,08	40,03	41,85	41,31	43,09
Règim Especial	Dada absoluta	534	524	513	498	485	482	475	484	476	481	480	479	475	476	483	486
	Creix. Interanual	-2,38%	-4,90%	-5,87%	-8,29%	-9,18%	-8,02%	-7,41%	-2,81%	-1,86%	-0,21%	1,05%	-1,03%	-0,21%	-1,04%	0,63%	1,46%
	% s/ total	32,15%	31,80%	34,06%	34,32%	34,04%	35,31%	35,61%	35,77%	35,92%	35,84%	36,67%	34,74%	35,13%	34,17%	34,80%	33,99%
	Evolució Base=100	83,57	82,00	80,28	77,93	75,90	75,43	74,33	75,74	74,49	75,27	75,12	74,96	74,33	74,49	75,59	76,06

Font: elaboració pròpia a partir de les dades de l'Observatori d'Empresa i Ocupació de la Generalitat de Catalunya.

* Nota: les dades d'afiliats ocupats al municipi inclouen la suma dels afiliats dels règims general i especial, mentre que en el cas dels afiliats residents, s'inclou també la suma de la resta de règims.

Taula 3. Afiliacions a la Seguretat Social per sectors de 2008 a 2011

Sector		2008				2009				2010				2011			
		TI	TII	TIII	TIV	TI	TII	TIII	TIV	TI	TII	TIII	TIV	TI	TII	TIII	TIV
Agricultura	Dada absoluta	87	85	83	87	87	89	88	89	90	87	87	86	83	87	87	86
	Creix. Interanual					0,00%	4,71%	6,02%	2,30%	3,45%	-2,25%	-1,14%	-3,37%	-7,78%	0,00%	0,00%	0,00%
	% s/ total	3,07%	3,11%	3,23%	3,61%	3,67%	3,80%	3,93%	4,05%	4,16%	4,03%	4,24%	4,35%	4,27%	4,54%	4,87%	5,01%
	Aportació creixement					0,00%	0,15%	0,19%	0,08%	0,13%	-0,09%	-0,04%	-0,14%	-0,32%	0,00%	0,00%	0,00%
	Evolució Base=100	100,00	97,70	95,40	100,00	100,00	102,30	101,15	102,30	103,45	100,00	100,00	98,85	95,40	100,00	100,00	98,85
Indústria	Dada absoluta	1.435	1.307	1.237	1.147	1.119	1.088	1.065	1.055	1.019	989	919	899	882	843	796	762
	Creix. Interanual					-22,02%	-16,76%	-13,90%	-8,02%	-8,94%	-9,10%	-13,71%	-14,79%	-13,44%	-14,76%	-13,38%	-15,24%
	% s/ total	50,71%	47,89%	48,17%	47,63%	47,18%	46,44%	47,61%	48,00%	47,13%	45,81%	44,74%	45,52%	45,35%	44,02%	44,54%	44,38%
	Aportació creixement					-11,17%	-8,02%	-6,70%	-3,82%	-4,22%	-4,23%	-6,53%	-7,10%	-6,34%	-6,76%	-5,99%	-6,94%
	Evolució Base=100	100,00	91,08	86,20	79,93	77,98	75,82	74,22	73,52	71,01	68,92	64,04	62,65	61,46	58,75	55,47	53,10
Construcció	Dada absoluta	263	285	265	235	232	237	207	192	194	202	193	173	176	183	160	137
	Creix. Interanual					-11,79%	-16,84%	-21,89%	-18,30%	-16,38%	-14,77%	-6,76%	-9,90%	-9,28%	-9,41%	-17,10%	-20,81%
	% s/ total	9,29%	10,44%	10,32%	9,76%	9,78%	10,12%	9,25%	8,74%	8,97%	9,36%	9,40%	8,76%	9,05%	9,56%	8,95%	7,98%
	Aportació creixement					-1,10%	-1,76%	-2,26%	-1,79%	-1,60%	-1,49%	-0,63%	-0,86%	-0,83%	-0,88%	-1,61%	-1,82%
	Evolució Base=100	100,00	108,37	100,76	89,35	88,21	90,11	78,71	73,00	73,76	76,81	73,38	65,78	66,92	69,58	60,84	52,09
Serveis	Dada absoluta	1.045	1.052	983	939	934	929	877	862	859	881	855	817	804	802	744	732
	Creix. Interanual					-10,62%	-11,69%	-10,78%	-8,20%	-8,03%	-5,17%	-2,51%	-5,22%	-6,40%	-8,97%	-12,98%	-10,40%
	% s/ total	36,93%	38,55%	38,28%	39,00%	39,38%	39,65%	39,20%	39,22%	39,73%	40,81%	41,63%	41,37%	41,34%	41,88%	41,63%	42,63%
	Aportació creixement					-3,92%	-4,51%	-4,13%	-3,20%	-3,16%	-2,05%	-0,98%	-2,05%	-2,54%	-3,66%	-5,40%	-4,30%
	Evolució Base=100	100,00	100,67	94,07	89,86	89,38	88,90	83,92	82,49	82,20	84,31	81,82	78,18	76,94	76,75	71,20	70,05

Font: elaboració pròpia a partir de les dades de l'Observatori d'Empresa i Ocupació de la Generalitat de Catalunya.

Taula 4. Afiliacions a la Seguretat Social per sectors de 2012 a 2015

Sector		2012				2013				2014				2015			
		TI	TII	TIII	TIV	TI	TII	TIII	TIV	TI	TII	TIII	TIV	TI	TII	TIII	TIV
Agricultura	Dada absoluta	85	87	87	85	88	87	82	87	87	88	85	88	90	88	87	90
	Creix. Interanual	2,41%	0,00%	0,00%	-1,16%	3,53%	0,00%	-5,75%	2,35%	-1,14%	1,15%	3,66%	1,15%	3,45%	0,00%	2,35%	2,27%
	% s/ total	5,12%	5,28%	5,78%	5,86%	6,18%	6,37%	6,15%	6,43%	6,57%	6,56%	6,49%	6,38%	6,66%	6,32%	6,27%	6,29%
	Aportació creixement	0,10%	0,00%	0,00%	-0,06%	0,18%	0,00%	-0,33%	0,14%	-0,07%	0,07%	0,22%	0,07%	0,23%	0,00%	0,15%	0,15%
	Evolució Base=100	97,70	100,00	100,00	97,70	101,15	100,00	94,25	100,00	100,00	101,15	97,70	101,15	103,45	101,15	100,00	103,45
Indústria	Dada absoluta	735	722	612	576	545	529	520	504	497	503	501	514	506	476	501	511
	Creix. Interanual	-16,67%	-14,35%	-23,12%	-24,41%	-25,85%	-26,73%	-15,03%	-12,50%	-8,81%	-4,91%	-3,65%	1,98%	1,81%	-5,37%	0,00%	-0,58%
	% s/ total	44,25%	43,81%	40,64%	39,70%	38,25%	38,75%	38,98%	37,25%	37,51%	37,48%	38,27%	37,27%	37,43%	34,17%	36,10%	35,73%
	Aportació creixement	-7,56%	-6,32%	-10,30%	-10,83%	-11,44%	-11,71%	-6,11%	-4,96%	-3,37%	-1,90%	-1,42%	0,74%	0,68%	-2,01%	0,00%	-0,22%
	Evolució Base=100	51,22	50,31	42,65	40,14	37,98	36,86	36,24	35,12	34,63	35,05	34,91	35,82	35,26	33,17	34,91	35,61
Construcció	Dada absoluta	130	130	118	103	99	102	93	98	95	90	81	81	83	91	90	90
	Creix. Interanual	-26,14%	-28,96%	-26,25%	-24,82%	-23,85%	-21,54%	-21,19%	-4,85%	-4,04%	-11,76%	-12,90%	-17,35%	-12,63%	1,11%	11,11%	11,11%
	% s/ total	7,83%	7,89%	7,84%	7,10%	6,95%	7,47%	6,97%	7,24%	7,17%	6,71%	6,19%	5,87%	6,14%	6,53%	6,48%	6,29%
	Aportació creixement	-2,37%	-2,77%	-2,35%	-1,98%	-1,87%	-1,70%	-1,66%	-0,34%	-0,28%	-0,88%	-0,90%	-1,26%	-0,91%	0,07%	0,69%	0,65%
	Evolució Base=100	49,43	49,43	44,87	39,16	37,64	38,78	35,36	37,26	36,12	34,22	30,80	30,80	31,56	34,60	34,22	34,22
Serveis	Dada absoluta	711	709	689	687	693	647	639	664	646	661	642	696	673	738	710	739
	Creix. Interanual	-11,57%	-11,60%	-7,39%	-6,15%	-2,53%	-8,74%	-7,26%	-3,35%	-6,78%	2,16%	0,47%	4,82%	4,18%	11,65%	10,59%	6,18%
	% s/ total	42,81%	43,02%	45,75%	47,35%	48,63%	47,40%	47,90%	49,08%	48,75%	49,25%	49,05%	50,47%	49,78%	52,98%	51,15%	51,68%
	Aportació creixement	-4,78%	-4,86%	-3,08%	-2,62%	-1,08%	-3,76%	-3,32%	-1,59%	-3,30%	1,03%	0,22%	2,37%	2,04%	5,74%	5,19%	3,12%
	Evolució Base=100	68,04	67,85	65,93	65,74	66,32	61,91	61,15	63,54	61,82	63,25	61,44	66,60	64,40	70,62	67,94	70,72

Font: elaboració pròpia a partir de les dades de l'Observatori d'Empresa i Ocupació de la Generalitat de Catalunya.

Taula 5. Distribució de les persones aturades per sexe i edat de 2008 a 2011

		2008				2009				2010				2011			
		TI	TII	TIII	TIV	TI	TII	TIII	TIV	TI	TII	TIII	TIV	TI	TII	TIII	TIV
Total aturats	Dada absoluta	182	258	331	414	514	539	535	540	598	610	586	574	634	652	650	644
	Creix. Interanual					181,90%	109,04%	61,73%	30,43%	16,34%	13,10%	9,46%	6,30%	6,02%	6,89%	10,98%	12,20%
	Evolució Base=100	100,00	141,50	181,54	227,06	281,90	295,80	293,60	296,16	327,97	334,55	321,39	314,81	347,71	357,59	356,67	353,20
Sexe																	
Homes	Dada absoluta	89	140	185	234	297	305	299	301	334	333	313	299	340	351	357	350
	% s/ total	48,99%	54,26%	55,89%	56,60%	57,72%	56,49%	55,92%	55,68%	55,85%	54,59%	53,41%	52,15%	53,63%	53,89%	54,95%	54,40%
	Creix. Interanual					232,09%	117,62%	61,80%	28,31%	12,58%	9,30%	4,57%	-0,44%	1,80%	5,51%	14,16%	17,04%
	Evolució Base=100	100,00	156,72	207,09	262,31	332,09	341,04	335,07	336,57	373,88	372,76	350,37	335,07	380,60	393,28	400,00	392,16
Dones	Dada absoluta	93	118	146	180	217	235	236	239	264	277	273	275	294	301	293	294
	% s/ total	51,01%	45,74%	44,11%	43,40%	42,28%	43,51%	44,08%	44,32%	44,15%	45,41%	46,59%	47,85%	46,37%	46,11%	45,05%	45,60%
	Creix. Interanual					133,69%	98,87%	61,64%	33,21%	21,47%	18,04%	15,68%	14,76%	11,36%	8,54%	7,33%	6,92%
	Evolució Base=100	100,00	126,88	156,99	193,19	233,69	252,33	253,76	257,35	283,87	297,85	293,55	295,34	316,13	323,30	315,05	315,77
Edat																	
Fins a 29 anys	Dada absoluta	50	76	87	109	134	136	121	116	125	130	115	111	127	128	100	96
	% s/ total	27,42%	29,46%	26,38%	26,41%	26,07%	25,28%	22,54%	21,42%	20,90%	21,26%	19,68%	19,28%	19,98%	19,68%	15,38%	14,96%
	Creix. Interanual					168,00%	79,39%	38,17%	5,79%	-6,72%	-4,89%	-4,42%	-4,32%	1,33%	-1,03%	-13,29%	-12,95%
	Evolució Base=100	100,00	152,00	174,67	218,67	268,00	272,67	241,33	231,33	250,00	259,33	230,67	221,33	253,33	256,67	200,00	192,67
De 30 a 39 anys	Dada absoluta	73	95	112	136	168	176	183	183	204	204	203	193	195	195	205	197
	% s/ total	40,22%	36,69%	33,74%	32,77%	32,75%	32,63%	34,18%	33,89%	34,11%	33,39%	34,64%	33,68%	30,70%	29,91%	31,57%	30,64%
	Creix. Interanual					129,55%	85,92%	63,88%	34,89%	21,19%	15,72%	10,93%	5,65%	-4,58%	-4,26%	1,15%	2,07%
	Evolució Base=100	100,00	129,09	152,27	185,00	229,55	240,00	249,55	249,55	278,18	277,73	276,82	263,64	265,45	265,91	280,00	269,09
De 40 a 49 anys	Dada absoluta	25	49	72	92	117	124	123	123	142	149	144	148	178	185	193	194
	% s/ total	13,71%	18,86%	21,75%	22,22%	22,83%	22,99%	23,04%	22,72%	23,75%	24,48%	24,63%	25,84%	28,13%	28,43%	29,63%	30,18%
	Creix. Interanual					369,33%	154,79%	71,30%	33,33%	21,02%	20,43%	17,03%	20,92%	25,59%	24,11%	33,49%	31,01%
	Evolució Base=100	100,00	194,67	288,00	368,00	469,33	496,00	493,33	490,67	568,00	597,33	577,33	593,33	713,33	741,33	770,67	777,33
50 anys i més grans	Dada absoluta	34	39	60	77	94	103	108	119	127	127	123	122	134	143	152	156
	% s/ total	18,65%	14,99%	18,13%	18,60%	18,35%	19,10%	20,24%	21,98%	21,24%	20,87%	21,05%	21,20%	21,19%	21,98%	23,42%	24,22%
	Creix. Interanual					177,45%	166,38%	80,56%	54,11%	34,63%	23,62%	13,85%	2,53%	5,77%	12,57%	23,51%	28,22%
	Evolució Base=100	100,00	113,73	176,47	226,47	277,45	302,94	318,63	349,02	373,53	374,51	362,75	357,84	395,10	421,57	448,04	458,82

Font: elaboració pròpia a partir de les dades de l'Observatori d'Empresa i Ocupació de la Generalitat de Catalunya.

Taula 6. Distribució de les persones aturades per sexe i edat de 2012 a 2015

		2012				2013				2014				2015			
		TI	TII	TIII	TIV	TI	TII	TIII	TIV	TI	TII	TIII	TIV	TI	TII	TIII	TIV
Total aturats	Dada absoluta	683	686	706	697	736	734	735	691	718	730	703	637	658	655	620	558
	Creix. Interanual	7,68%	5,21%	8,61%	8,18%	7,81%	7,05%	4,06%	-0,86%	-2,49%	-0,59%	-4,40%	-7,72%	-8,27%	-10,32%	-11,72%	-12,45%
	Evolució Base=100	374,41	376,23	387,39	382,08	403,66	402,74	403,11	378,79	393,60	400,37	385,37	349,54	361,06	359,05	340,22	306,03
Sexe																	
Homes	Dada absoluta	364	377	399	380	386	380	392	368	373	384	377	335	340	333	315	274
	% s/ total	53,32%	54,91%	56,49%	54,55%	52,45%	51,75%	53,29%	53,23%	51,97%	52,56%	53,65%	52,51%	51,65%	50,87%	50,73%	49,16%
	Creix. Interanual	7,06%	7,21%	11,66%	8,47%	6,04%	0,88%	-1,84%	-3,25%	-3,37%	0,96%	-3,74%	-8,98%	-8,85%	-13,21%	-16,53%	-18,03%
	Evolució Base=100	407,46	421,64	446,64	425,37	432,09	425,37	438,43	411,57	417,54	429,48	422,01	374,63	380,60	372,76	352,24	307,09
Dones	Dada absoluta	319	309	307	317	350	354	343	323	345	346	326	303	318	322	306	284
	% s/ total	46,68%	45,09%	43,51%	45,45%	47,55%	48,25%	46,71%	46,77%	48,03%	47,44%	46,35%	47,49%	48,35%	49,13%	49,27%	50,84%
	Creix. Interanual	8,39%	2,88%	4,89%	7,83%	9,83%	14,55%	11,71%	2,00%	-1,52%	-2,26%	-5,15%	-6,30%	-7,64%	-7,12%	-6,14%	-6,28%
	Evolució Base=100	342,65	332,62	330,47	340,50	376,34	381,00	369,18	347,31	370,61	372,40	350,18	325,45	342,29	345,88	328,67	305,02
Edat																	
Fins a 29 anys	Dada absoluta	103	94	93	88	91	86	79	69	75	82	74	66	61	52	41	49
	% s/ total	15,14%	13,70%	13,17%	12,68%	12,36%	11,71%	10,79%	10,04%	10,50%	11,19%	10,58%	10,30%	9,27%	7,94%	6,66%	8,72%
	Creix. Interanual	-18,42%	-26,75%	-7,00%	-8,30%	-11,94%	-8,51%	-14,70%	-21,51%	-17,22%	-5,04%	-6,30%	-5,29%	-19,03%	-36,33%	-44,39%	-25,89%
	Evolució Base=100	206,67	188,00	186,00	176,67	182,00	172,00	158,67	138,67	150,67	163,33	148,67	131,33	122,00	104,00	82,67	97,33
De 30 a 39 anys	Dada absoluta	209	204	207	196	213	208	202	181	191	191	173	145	150	136	123	100
	% s/ total	30,66%	29,69%	29,26%	28,09%	28,94%	28,28%	27,44%	26,16%	26,61%	26,12%	24,67%	22,75%	22,73%	20,77%	19,88%	17,86%
	Creix. Interanual	7,53%	4,44%	0,65%	-0,84%	1,75%	1,96%	-2,42%	-7,67%	-10,33%	-8,19%	-14,05%	-19,74%	-21,64%	-28,67%	-28,85%	-31,26%
	Evolució Base=100	285,45	277,73	281,82	266,82	290,45	283,18	275,00	246,36	260,45	260,00	236,36	197,73	204,09	185,45	168,18	135,91
De 40 a 49 anys	Dada absoluta	205	206	220	219	227	234	242	220	227	232	218	191	202	207	196	170
	% s/ total	30,03%	29,98%	31,19%	31,48%	30,84%	31,82%	32,88%	31,90%	31,58%	31,83%	31,07%	30,02%	30,68%	31,62%	31,65%	30,47%
	Creix. Interanual	14,95%	10,97%	14,36%	12,86%	10,73%	13,61%	9,68%	0,46%	-0,15%	-0,57%	-9,66%	-13,16%	-10,88%	-10,90%	-10,08%	-11,15%
	Evolució Base=100	820,00	822,67	881,33	877,33	908,00	934,67	966,67	881,33	906,67	929,33	873,33	765,33	808,00	828,00	785,33	680,00
50 anys i més grans	Dada absoluta	165	183	186	193	205	207	212	220	225	225	237	235	246	260	259	240
	% s/ total	24,17%	26,63%	26,38%	27,75%	27,85%	28,19%	28,89%	31,90%	31,31%	30,87%	33,68%	36,92%	37,32%	39,66%	41,81%	42,95%
	Creix. Interanual	22,83%	27,44%	22,32%	23,93%	24,24%	13,32%	13,95%	13,97%	9,59%	8,86%	11,46%	6,81%	9,35%	15,24%	9,58%	1,84%
	Evolució Base=100	485,29	537,25	548,04	568,63	602,94	608,82	624,51	648,04	660,78	662,75	696,08	692,16	722,55	763,73	762,75	704,90

Font: elaboració pròpia a partir de les dades de l'Observatori d'Empresa i Ocupació de la Generalitat de Catalunya.

Taula 7. Distribució de les persones aturades per sector de 2009 a 2011

		2009				2010				2011			
Sector		TI	TII	TIII	TIV	TI	TII	TIII	TIV	TI	TII	TIII	TIV
Agricultura	Dada absoluta	13	15	13	15	20	22	22	16	17	24	18	17
	% s/ total	2,59%	2,78%	2,49%	2,72%	3,40%	3,66%	3,81%	2,73%	2,73%	3,68%	2,72%	2,69%
	Creix. Interanual					52,50%	48,89%	67,50%	6,82%	-14,75%	7,46%	-20,90%	10,64%
	Aportació creixement					1,36%	1,36%	1,68%	0,19%	-0,50%	0,27%	-0,80%	0,29%
	Evolució Base=100	100,00	112,50	100,00	110,00	152,50	167,50	167,50	117,50	130,00	180,00	132,50	130,00
Indústria	Dada absoluta	262	275	275	267	292	295	284	282	298	302	314	304
	% s/ total	50,91%	51,05%	51,31%	49,51%	48,77%	48,31%	48,46%	49,07%	47,06%	46,27%	48,23%	47,26%
	Creix. Interanual					11,46%	7,02%	3,40%	5,36%	2,29%	2,38%	10,45%	8,05%
	Aportació creixement					5,84%	3,58%	1,74%	2,65%	1,11%	1,15%	5,06%	3,95%
	Evolució Base=100	100,00	105,22	104,97	102,17	111,46	112,61	108,54	107,64	114,01	115,29	119,87	116,31
Construcció	Dada absoluta	54	60	57	65	77	73	67	65	73	69	72	68
	% s/ total	10,44%	11,12%	10,59%	11,98%	12,93%	11,91%	11,38%	11,32%	11,57%	10,58%	11,02%	10,61%
	Creix. Interanual					44,10%	21,11%	17,65%	0,52%	-5,17%	-5,05%	7,50%	5,13%
	Aportació creixement					4,60%	2,35%	1,87%	0,06%	-0,67%	-0,60%	0,85%	0,58%
	Evolució Base=100	100,00	111,80	105,59	120,50	144,10	135,40	124,22	121,12	136,65	128,57	133,54	127,33
Serveis	Dada absoluta	183	186	187	188	205	216	212	211	240	250	240	249
	% s/ total	35,54%	34,43%	34,87%	34,88%	34,23%	35,46%	36,12%	36,70%	37,80%	38,34%	36,85%	38,72%
	Creix. Interanual					12,04%	16,52%	13,39%	11,86%	17,10%	15,56%	13,23%	18,35%
	Aportació creixement					4,28%	5,69%	4,67%	4,14%	5,85%	5,52%	4,78%	6,74%
	Evolució Base=100	100,00	101,64	102,19	103,10	112,04	118,43	115,88	115,33	131,20	136,86	131,20	136,50
Sense ocupació anterior	Dada absoluta	3	3	4	5	4	4	1	1	5	7	8	5
	% s/ total	0,52%	0,62%	0,75%	0,93%	0,67%	0,66%	0,23%	0,17%	0,84%	1,12%	1,18%	0,72%
	Creix. Interanual					50,00%	20,00%	-66,67%	-80,00%	33,33%	83,33%	475,00%	366,67%
	Aportació creixement					0,26%	0,12%	-0,50%	-0,74%	0,22%	0,55%	1,08%	0,64%
	Evolució Base=100	100,00	125,00	150,00	187,50	150,00	150,00	50,00	37,50	200,00	275,00	287,50	175,00

Font: elaboració pròpia a partir de les dades de l'Observatori d'Empresa i Ocupació de la Generalitat de Catalunya.

Taula 8. Distribució de les persones aturades per sector de 2012 a 2015

Sector		2012				2013				2014				2015			
		TI	TII	TIII	TIV	TI	TII	TIII	TIV	TI	TII	TIII	TIV	TI	TII	TIII	TIV
Agricultura	Dada absoluta	25	30	31	26	29	27	27	26	34	43	43	29	34	32	35	24
	% s/ total	3,61%	4,42%	4,39%	3,78%	3,99%	3,72%	3,72%	3,81%	4,69%	5,89%	6,07%	4,50%	5,16%	4,89%	5,64%	4,36%
	Creix. Interanual	42,31%	26,39%	75,47%	51,92%	18,92%	-9,89%	-11,83%	0,00%	14,77%	57,32%	56,10%	8,86%	0,99%	-25,58%	-17,97%	-15,12%
	Aportació creixement	1,16%	0,97%	2,05%	1,40%	0,68%	-0,44%	-0,52%	0,00%	0,59%	2,13%	2,09%	0,34%	0,05%	-1,51%	-1,09%	-0,68%
	Evolució Base=100	185,00	227,50	232,50	197,50	220,00	205,00	205,00	197,50	252,50	322,50	320,00	215,00	255,00	240,00	262,50	182,50
Indústria	Dada absoluta	311	315	338	330	342	329	328	300	287	279	268	238	237	254	250	222
	% s/ total	45,61%	45,87%	47,90%	47,32%	46,47%	44,85%	44,63%	43,48%	40,04%	38,22%	38,19%	37,40%	35,95%	38,75%	40,35%	39,84%
	Creix. Interanual	4,36%	4,31%	7,86%	8,32%	9,85%	4,66%	-3,05%	-8,90%	-15,98%	-15,28%	-18,19%	-20,64%	-17,63%	-9,08%	-6,71%	-6,71%
	Aportació creixement	2,05%	1,99%	3,79%	3,93%	4,49%	2,14%	-1,46%	-4,21%	-7,43%	-6,85%	-8,12%	-8,98%	-7,06%	-3,47%	-2,56%	-2,51%
	Evolució Base=100	118,98	120,25	129,30	125,99	130,70	125,86	125,35	114,78	109,81	106,62	102,55	91,08	90,45	96,94	95,67	84,97
Construcció	Dada absoluta	67	63	66	64	55	57	59	60	59	58	57	56	54	50	45	41
	% s/ total	9,81%	9,23%	9,34%	9,19%	7,52%	7,72%	8,07%	8,64%	8,27%	7,95%	8,06%	8,73%	8,15%	7,64%	7,31%	7,35%
	Creix. Interanual	-8,64%	-8,21%	-7,91%	-6,34%	-17,41%	-10,53%	-10,10%	-6,77%	7,23%	2,35%	-4,49%	-6,70%	-9,55%	-13,79%	-20,00%	-26,35%
	Aportació creixement	-1,00%	-0,87%	-0,87%	-0,67%	-1,71%	-0,97%	-0,94%	-0,62%	0,54%	0,18%	-0,36%	-0,58%	-0,79%	-1,10%	-1,61%	-2,30%
	Evolució Base=100	124,84	118,01	122,98	119,25	103,11	105,59	110,56	111,18	110,56	108,07	105,59	103,73	100,00	93,17	84,47	76,40
Serveis	Dada absoluta	277	273	261	267	302	312	309	294	328	338	319	299	318	303	274	249
	% s/ total	40,53%	39,75%	36,95%	38,33%	41,03%	42,53%	42,04%	42,62%	45,75%	46,35%	45,40%	46,97%	48,25%	46,33%	44,12%	44,62%
	Creix. Interanual	15,44%	9,07%	8,90%	7,09%	9,16%	14,55%	18,39%	10,24%	8,72%	8,32%	3,24%	1,70%	-3,25%	-10,34%	-14,21%	-16,82%
	Aportació creixement	5,84%	3,48%	3,28%	2,74%	3,71%	5,78%	6,80%	3,92%	3,58%	3,54%	1,36%	0,72%	-1,49%	-4,79%	-6,45%	-7,90%
	Evolució Base=100	151,46	149,27	142,88	146,17	165,33	170,99	169,16	161,13	179,74	185,22	174,64	163,87	173,91	166,06	149,82	136,31
Sense ocupació anterior	Dada absoluta	3	5	10	10	7	9	11	10	9	12	16	15	16	16	16	21
	% s/ total	0,44%	0,73%	1,42%	1,39%	1,00%	1,18%	1,54%	1,45%	1,25%	1,60%	2,28%	2,41%	2,48%	2,39%	2,58%	3,82%
	Creix. Interanual	-43,75%	-31,82%	30,43%	107,14%	144,44%	73,33%	13,33%	3,45%	22,73%	34,62%	41,18%	53,33%	81,48%	34,29%	0,00%	39,13%
	Aportació creixement	-0,37%	-0,36%	0,36%	0,78%	0,63%	0,53%	0,19%	0,05%	0,23%	0,41%	0,63%	0,77%	1,02%	0,55%	0,00%	0,94%
	Evolució Base=100	112,50	187,50	375,00	362,50	275,00	325,00	425,00	375,00	337,50	437,50	600,00	575,00	612,50	587,50	600,00	800,00

Font: elaboració pròpia a partir de les dades de l'Observatori d'Empresa i Ocupació de la Generalitat de Catalunya.

Taula 9. Distribució de les persones aturades per nacionalitat de 2008 a 2011

		2008				2009				2010				2011			
Nacionalitat		TI	TII	TIII	TIV	TI	TII	TIII	TIV	TI	TII	TIII	TIV	TI	TII	TIII	TIV
Espanyols	Dada absoluta	117	158	197	241	294	303	325	332	376	383	377	382	424	432	436	444
	% s/ total	63,99%	61,11%	59,62%	58,13%	57,26%	56,24%	60,65%	61,42%	62,93%	62,84%	64,33%	66,49%	66,93%	66,31%	66,99%	68,89%
	Creix. Interanual					152,29%	92,39%	64,53%	37,81%	27,86%	26,37%	16,12%	15,08%	12,75%	12,78%	15,56%	16,24%
	Evolució Base=100	100,00	135,14	169,14	206,29	252,29	260,00	278,29	284,29	322,57	328,57	323,14	327,14	363,71	370,57	373,43	380,29
Total estrangers	Dada absoluta	66	100	134	173	220	236	211	208	222	227	209	192	210	220	215	200
	% s/ total	36,01%	38,89%	40,38%	41,87%	42,74%	43,76%	39,35%	38,58%	37,07%	37,16%	35,67%	33,51%	33,07%	33,69%	33,01%	31,11%
	Creix. Interanual					234,52%	135,22%	57,61%	20,19%	0,91%	-3,95%	-0,79%	-7,68%	-5,41%	-3,09%	2,71%	4,16%
	Evolució Base=100	100,00	152,79	203,55	263,96	334,52	359,39	320,81	317,26	337,56	345,18	318,27	292,89	319,29	334,52	326,90	305,08
Europa, comunitaris no espanyols	Dada absoluta	56	86	116	155	194	205	183	183	194	201	188	176	184	190	187	181
	% s/ total	30,71%	33,20%	34,94%	37,44%	37,81%	37,95%	34,18%	33,83%	32,50%	32,95%	32,08%	30,60%	28,97%	29,19%	28,75%	28,16%
	Creix. Interanual					247,02%	138,91%	58,21%	17,85%	0,00%	-1,79%	2,73%	-3,83%	-5,49%	-5,31%	-0,53%	3,23%
	Evolució Base=100	100,00	152,98	206,55	276,79	347,02	365,48	326,79	326,19	347,02	358,93	335,71	313,69	327,98	339,88	333,93	323,81
Europa, no comunitaris	Dada absoluta	2	2	1	4	7	4	4	3	3	1	2	3	4	3	3	0
	% s/ total	0,91%	0,78%	0,40%	0,97%	1,30%	0,80%	0,75%	0,49%	0,45%	0,22%	0,34%	0,52%	0,58%	0,41%	0,41%	0,05%
	Creix. Interanual					300,00%	116,67%	200,00%	-33,33%	-60,00%	-69,23%	-50,00%	12,50%	37,50%	100,00%	33,33%	-88,89%
	Evolució Base=100	100,00	120,00	80,00	240,00	400,00	260,00	240,00	160,00	160,00	80,00	120,00	180,00	220,00	160,00	160,00	20,00
Magrib	Dada absoluta	6	9	12	10	13	19	16	16	18	20	16	12	19	23	24	17
	% s/ total	3,29%	3,49%	3,63%	2,33%	2,59%	3,58%	3,05%	3,02%	3,01%	3,28%	2,67%	2,09%	3,05%	3,48%	3,64%	2,64%
	Creix. Interanual					122,22%	114,81%	36,11%	68,97%	35,00%	3,45%	-4,08%	-26,53%	7,41%	13,33%	51,06%	41,67%
	Evolució Base=100	100,00	150,00	200,00	161,11	222,22	322,22	272,22	272,22	300,00	333,33	261,11	200,00	322,22	377,78	394,44	283,33
Àfrica, exclòs Magrib	Dada absoluta	0	0	0	0	0	0	1	0	0	0	0	0	0	1	0	0
	% s/ total	0,00%	0,00%	0,00%	0,00%	0,00%	0,00%	0,12%	0,06%	0,00%	0,05%	0,00%	0,00%	0,05%	0,10%	0,00%	0,00%
	Creix. Interanual																
	Evolució Base=100																
Amèrica central i del sud	Dada absoluta	2	4	5	5	5	8	7	6	7	4	3	2	3	3	1	2
	% s/ total	1,10%	1,42%	1,41%	1,13%	1,04%	1,42%	1,25%	1,17%	1,11%	0,66%	0,57%	0,29%	0,42%	0,51%	0,21%	0,26%
	Creix. Interanual					166,67%	109,09%	42,86%	35,71%	25,00%	-47,83%	-50,00%	-73,68%	-60,00%	-16,67%	-60,00%	0,00%
	Evolució Base=100	100,00	183,33	233,33	233,33	266,67	383,33	333,33	316,67	333,33	200,00	166,67	83,33	133,33	166,67	66,67	83,33
Àsia	Dada absoluta	0	0	0	0	0	0	0	0	0	0	0	0	0	0	0	0
	% s/ total	0,00%	0,00%	0,00%	0,00%	0,00%	0,00%	0,00%	0,00%	0,00%	0,00%	0,00%	0,00%	0,00%	0,00%	0,00%	0,00%
	Creix. Interanual																
	Evolució Base=100																

Font: elaboració pròpia a partir de les dades de l'Observatori d'Empresa i Ocupació de la Generalitat de Catalunya.

Taula 10. Distribució de les persones aturades per nacionalitat de 2012 a 2015

		2012				2013				2014				2015			
Nacionalitat		TI	TII	TIII	TIV	TI	TII	TIII	TIV	TI	TII	TIII	TIV	TI	TII	TIII	TIV
Espanyols	Dada absoluta	474	465	489	496	530	513	542	508	505	511	499	459	463	464	436	401
	% s/ total	69,48%	67,74%	69,18%	71,24%	71,97%	69,86%	73,70%	73,60%	70,41%	70,05%	70,97%	72,07%	70,38%	70,93%	70,23%	71,86%
	Creix. Interanual	11,78%	7,48%	12,17%	11,87%	11,67%	10,40%	10,85%	2,42%	-4,59%	-0,32%	-7,94%	-9,64%	-8,31%	-9,19%	-12,63%	-12,70%
	Evolució Base=100	406,57	398,29	418,86	425,43	454,00	439,71	464,29	435,71	433,14	438,29	427,43	393,71	397,14	398,00	373,43	343,71
Total estrangers	Dada absoluta	208	221	218	200	206	221	193	182	212	219	204	178	195	190	185	157
	% s/ total	30,52%	32,26%	30,82%	28,76%	28,03%	30,14%	26,30%	26,40%	29,59%	29,95%	29,03%	27,93%	29,62%	29,07%	29,77%	28,14%
	Creix. Interanual	-0,64%	0,76%	1,40%	0,00%	-0,96%	0,00%	-11,18%	-8,99%	2,91%	-1,20%	5,52%	-2,38%	-8,16%	-12,96%	-9,48%	-11,80%
	Evolució Base=100	317,26	337,06	331,47	305,08	314,21	337,06	294,42	277,66	323,35	332,99	310,66	271,07	296,95	289,85	281,22	239,09
Europa, comunitaris no espanyols	Dada absoluta	186	190	189	174	178	190	169	156	184	193	179	153	159	158	153	125
	% s/ total	27,20%	27,70%	26,76%	25,02%	24,23%	25,87%	22,99%	22,59%	25,69%	26,39%	25,47%	23,95%	24,20%	24,13%	24,61%	22,34%
	Creix. Interanual	1,09%	-0,18%	1,07%	-3,86%	-3,95%	0,00%	-10,58%	-10,52%	3,36%	1,40%	5,92%	-2,14%	-13,56%	-17,99%	-14,71%	-18,34%
	Evolució Base=100	331,55	339,29	337,50	311,31	318,45	339,29	301,79	278,57	329,17	344,05	319,64	272,62	284,52	282,14	272,62	222,62
Europa, comunitaris no espanyols	Dada absoluta	1	4	2	1	2	4	1	1	1	1	0	1	3	3	1	3
	% s/ total	0,20%	0,53%	0,28%	0,19%	0,23%	0,50%	0,14%	0,19%	0,14%	0,09%	0,00%	0,16%	0,41%	0,41%	0,11%	0,60%
	Creix. Interanual	-63,64%	37,50%	-25,00%	300,00%	25,00%	0,00%	-50,00%	0,00%	-40,00%	-81,82%	-100,00%	-25,00%	166,67%	300,00%		233,33%
	Evolució Base=100	80,00	220,00	120,00	80,00	100,00	220,00	60,00	80,00	60,00	40,00	-	60,00	160,00	160,00	40,00	200,00
Magrib	Dada absoluta	19	25	26	21	22	25	22	22	23	21	21	22	31	26	29	28
	% s/ total	2,83%	3,69%	3,63%	3,01%	3,03%	3,45%	2,95%	3,14%	3,20%	2,92%	2,99%	3,45%	4,66%	4,02%	4,73%	5,02%
	Creix. Interanual	0,00%	11,76%	8,45%	23,53%	15,52%	0,00%	-15,58%	3,17%	2,99%	-15,79%	-3,08%	1,54%	33,33%	23,44%	39,68%	27,27%
	Evolució Base=100	322,22	422,22	427,78	350,00	372,22	422,22	361,11	361,11	383,33	355,56	350,00	366,67	511,11	438,89	488,89	466,67
Àfrica, exclos Magrib	Dada absoluta	0	0	0	0	0	0	0	0	1	0	0	0	0	1	0	0
	% s/ total	0,05%	0,05%	0,00%	0,00%	0,00%	0,05%	0,00%	0,05%	0,09%	0,00%	0,00%	0,00%	0,05%	0,10%	0,00%	0,00%
	Creix. Interanual																
	Evolució Base=100																
Amèrica central i del sud	Dada absoluta	1	1	1	4	4	1	1	2	2	3	4	2	2	3	2	1
	% s/ total	0,10%	0,15%	0,14%	0,53%	0,54%	0,14%	0,18%	0,29%	0,33%	0,41%	0,52%	0,37%	0,25%	0,41%	0,32%	0,18%
	Creix. Interanual			-25,00%	120,00%	500,00%	0,00%	33,33%	-45,45%	-41,67%	200,00%	175,00%	16,67%	-28,57%	-11,11%	-45,45%	-57,14%
	Evolució Base=100	33,33	50,00	50,00	183,33	200,00	50,00	66,67	100,00	116,67	150,00	183,33	116,67	83,33	133,33	100,00	50,00
Àsia	Dada absoluta	1	1	0	0	0	1	0	1	1	1	0	0	0	0	0	0
	% s/ total	0,15%	0,15%	0,00%	0,00%	0,00%	0,14%	0,05%	0,14%	0,14%	0,14%	0,05%	0,00%	0,05%	0,00%	0,00%	0,00%
	Creix. Interanual																
	Evolució Base=100																

Font: elaboració pròpia a partir de les dades de l'Observatori d'Empresa i Ocupació de la Generalitat de Catalunya.

Taula 11. Distribució dels aturats segons formació i durada de l'atur de 2008 a 2011

		2008				2009				2010				2011			
		TI	TII	TIII	TIV	TI	TII	TIII	TIV	TI	TII	TIII	TIV	TI	TII	TIII	TIV
Formació																	
Sense estudis o primària incompleta	Dada absoluta	6	5	10	24	37	40	37	35	38	37	36	32	33	35	34	26
	% s/ total	3,47%	2,07%	3,12%	5,88%	7,13%	7,42%	6,85%	6,54%	6,35%	6,12%	6,14%	5,63%	5,26%	5,32%	5,28%	4,09%
	Creix. Interanual					478,95%	650,00%	254,84%	45,21%	3,64%	-6,67%	-1,82%	-8,49%	-12,28%	-7,14%	-4,63%	-18,56%
	Evolució Base=100	100,00	84,21	163,16	384,21	578,95	631,58	578,95	557,89	600,00	589,47	568,42	510,53	526,32	547,37	542,11	415,79
Primària	Dada absoluta	19	18	20	28	37	42	47	48	54	51	49	55	55	57	57	60
	% s/ total	10,24%	6,98%	5,94%	6,76%	7,20%	7,79%	8,84%	8,95%	9,03%	8,36%	8,42%	9,64%	8,62%	8,74%	8,71%	9,32%
	Creix. Interanual					98,21%	133,33%	140,68%	72,62%	45,95%	21,43%	4,23%	14,48%	1,23%	11,76%	14,86%	8,43%
	Evolució Base=100	100,00	96,43	105,36	150,00	198,21	225,00	253,57	258,93	289,29	273,21	264,29	296,43	292,86	305,36	303,57	321,43
Secundària	Dada absoluta	139	202	256	311	381	398	388	397	445	460	430	422	479	503	494	489
	% s/ total	76,05%	78,42%	77,24%	75,04%	74,12%	73,73%	72,42%	73,52%	74,36%	75,41%	73,38%	73,58%	75,55%	77,10%	75,91%	75,98%
	Creix. Interanual					174,76%	96,54%	51,63%	27,79%	16,71%	15,67%	10,92%	6,38%	7,72%	9,28%	14,81%	15,86%
	Evolució Base=100	100,00	145,91	184,38	224,04	274,76	286,78	279,57	286,30	320,67	331,73	310,10	304,57	345,43	362,50	356,01	352,88
Terciària	Dada absoluta	19	32	45	51	59	60	64	59	61	62	71	64	67	58	66	68
	% s/ total	10,24%	12,53%	13,70%	12,32%	11,54%	11,06%	11,89%	10,99%	10,26%	10,11%	12,06%	11,15%	10,57%	8,84%	10,10%	10,61%
	Creix. Interanual					217,86%	84,54%	40,44%	16,34%	3,37%	3,35%	10,99%	7,87%	9,24%	-6,49%	-7,08%	6,77%
	Evolució Base=100	100,00	173,21	242,86	273,21	317,86	319,64	341,07	317,86	328,57	330,36	378,57	342,86	358,93	308,93	351,79	366,07
Durada de l'atur																	
Fins a 3 mesos	Dada absoluta	89	122	153	171	183	150	121	134	146	140	125	140	171	146	139	140
	% s/ total	48,81%	47,29%	46,12%	41,30%	35,60%	27,81%	22,54%	24,75%	24,47%	23,01%	21,39%	24,33%	27,02%	22,44%	21,37%	21,79%
	Creix. Interanual					105,62%	22,95%	-20,96%	-21,83%	-20,04%	-6,44%	3,87%	4,49%	17,08%	4,28%	10,90%	0,48%
	Evolució Base=100	100,00	137,08	171,54	192,13	205,62	168,54	135,58	150,19	164,42	157,68	140,82	156,93	192,51	164,42	156,18	157,68
De 3 mesos a 1 any	Dada absoluta	55	91	132	194	262	297	280	227	216	210	201	176	187	227	250	220
	% s/ total	30,35%	35,27%	39,78%	46,86%	50,91%	55,01%	52,24%	41,98%	36,12%	34,48%	34,36%	30,72%	29,55%	34,82%	38,44%	34,16%
	Creix. Interanual					372,89%	226,01%	112,41%	16,84%	-17,45%	-29,10%	-28,01%	-22,21%	-13,27%	7,92%	24,17%	24,76%
	Evolució Base=100	100,00	164,46	237,95	350,60	472,89	536,14	505,42	409,64	390,36	380,12	363,86	318,67	338,55	410,24	451,81	397,59
Entre i any i 2 anys	Dada absoluta	23	30	30	29	50	71	112	154	195	207	187	165	145	133	125	139
	% s/ total	12,61%	11,63%	9,16%	7,09%	9,66%	13,10%	20,98%	28,58%	32,66%	33,93%	31,97%	28,75%	22,87%	20,35%	19,27%	21,53%
	Creix. Interanual					115,94%	135,56%	270,33%	426,14%	293,29%	192,92%	66,77%	6,91%	-25,77%	-35,91%	-33,10%	-15,96%
	Evolució Base=100	100,00	130,43	131,88	127,54	215,94	307,25	488,41	671,01	849,28	900,00	814,49	717,39	630,43	576,81	544,93	602,90
Més de 2 anys	Dada absoluta	15	15	16	20	20	22	23	25	40	52	72	93	130	146	136	145
	% s/ total	8,23%	5,81%	4,93%	4,75%	3,83%	4,08%	4,23%	4,69%	6,74%	8,58%	12,29%	16,20%	20,56%	22,39%	20,91%	22,52%
	Creix. Interanual					31,11%	46,67%	38,78%	28,81%	105,08%	137,88%	217,65%	267,11%	223,14%	178,98%	88,89%	55,91%
	Evolució Base=100	100,00	100,00	108,89	131,11	131,11	146,67	151,11	168,89	268,89	348,89	480,00	620,00	868,89	973,33	906,67	966,67

Font: elaboració pròpia a partir de les dades de l'Observatori d'Empresa i Ocupació de la Generalitat de Catalunya.

Taula 12. Distribució dels aturats segons formació i durada de l'atur de 2012 a 2015

		2012				2013				2014				2015			
		TI	TII	TIII	TIV	TI	TII	TIII	TIV	TI	TII	TIII	TIV	TI	TII	TIII	TIV
Formació																	
Sense estudis o primària incompleta	Dada absoluta	20	16	14	11	10	8	7	8	7	5	6	6	7	6	9	8
	% s/ total	2,98%	2,38%	1,98%	1,58%	1,40%	1,13%	0,95%	1,11%	0,98%	0,73%	0,90%	0,99%	1,01%	0,92%	1,45%	1,49%
	Creix. Interanual	-39,00%	-52,88%	-59,22%	-58,23%	-49,18%	-48,98%	-50,00%	-30,30%	-32,26%	-36,00%	-9,52%	-17,39%	-4,76%	12,50%	42,11%	31,58%
	Evolució Base=100	321,05	257,89	221,05	173,68	163,16	131,58	110,53	121,05	110,53	84,21	100,00	100,00	105,26	94,74	142,11	131,58
Primària	Dada absoluta	53	45	40	42	37	33	34	31	27	27	22	19	19	21	21	18
	% s/ total	7,76%	6,51%	5,66%	5,98%	4,98%	4,49%	4,67%	4,44%	3,76%	3,74%	3,18%	2,93%	2,94%	3,26%	3,33%	3,17%
	Creix. Interanual	-3,05%	-21,64%	-29,41%	-30,56%	-30,82%	-26,12%	-14,17%	-26,40%	-26,36%	-17,17%	-34,95%	-39,13%	-28,40%	-21,95%	-7,46%	-5,36%
	Evolució Base=100	283,93	239,29	214,29	223,21	196,43	176,79	183,93	164,29	144,64	146,43	119,64	100,00	103,57	114,29	110,71	94,64
Secundària	Dada absoluta	536	559	577	568	608	607	601	576	617	630	603	547	566	564	535	477
	% s/ total	78,47%	81,44%	81,74%	81,48%	82,56%	82,71%	81,81%	83,40%	85,97%	86,35%	85,82%	85,88%	86,03%	86,10%	86,19%	85,54%
	Creix. Interanual	11,83%	11,14%	16,95%	16,01%	13,44%	8,71%	4,16%	1,47%	1,54%	3,79%	0,28%	-4,98%	-8,21%	-10,58%	-11,33%	-12,79%
	Evolució Base=100	386,30	402,88	416,35	409,38	438,22	437,98	433,65	415,38	444,95	454,57	434,86	394,71	408,41	406,49	385,58	344,23
Terciària	Dada absoluta	74	66	75	76	81	86	92	76	67	67	71	65	66	64	56	55
	% s/ total	10,79%	9,67%	10,62%	10,96%	11,05%	11,67%	12,56%	11,05%	9,29%	9,18%	10,10%	10,20%	10,03%	9,73%	9,03%	9,80%
	Creix. Interanual	9,95%	15,03%	14,21%	11,71%	10,41%	29,15%	23,11%	0,00%	-18,03%	-21,79%	-23,10%	-14,85%	-1,00%	-4,98%	-21,13%	-15,90%
	Evolució Base=100	394,64	355,36	401,79	408,93	435,71	458,93	494,64	408,93	357,14	358,93	380,36	348,21	353,57	341,07	300,00	292,86
Durada de l'atur																	
Fins a 3 mesos	Dada absoluta	151	143	141	140	165	118	130	110	143	122	125	121	141	138	108	106
	% s/ total	22,07%	20,80%	19,96%	20,10%	22,37%	16,11%	17,73%	15,93%	19,93%	16,76%	17,84%	18,99%	21,42%	21,03%	17,46%	18,94%
	Creix. Interanual	-12,06%	-2,51%	1,44%	-0,24%	9,29%	-17,06%	-7,57%	-21,43%	-13,16%	3,38%	-3,84%	10,00%	-1,40%	12,53%	-13,56%	-12,67%
	Evolució Base=100	169,29	160,30	158,43	157,30	185,02	132,96	146,44	123,60	160,67	137,45	140,82	135,96	158,43	154,68	121,72	118,73
De 3 mesos a 1 any	Dada absoluta	219	234	237	220	210	238	220	196	179	200	181	146	143	163	173	146
	% s/ total	32,03%	34,06%	33,55%	31,58%	28,53%	32,36%	29,93%	28,43%	24,90%	27,35%	25,76%	22,91%	21,67%	24,90%	27,83%	26,22%
	Creix. Interanual	16,73%	2,94%	-5,20%	0,00%	-3,96%	1,71%	-7,17%	-10,76%	-14,92%	-15,99%	-17,73%	-25,64%	-20,15%	-18,36%	-4,60%	0,23%
	Evolució Base=100	395,18	422,29	428,31	397,59	379,52	429,52	397,59	354,82	322,89	360,84	327,11	263,86	257,83	294,58	312,05	264,46
Entre i any i 2 anys	Dada absoluta	155	151	173	175	180	187	172	165	157	152	142	121	116	99	96	80
	% s/ total	22,71%	22,06%	24,49%	25,17%	24,41%	25,51%	23,36%	23,94%	21,88%	20,82%	20,16%	18,93%	17,62%	15,17%	15,53%	14,40%
	Creix. Interanual	6,90%	14,07%	38,03%	26,44%	15,91%	23,79%	-0,77%	-5,70%	-12,62%	-18,86%	-17,48%	-27,02%	-26,11%	-34,65%	-32,00%	-33,43%
	Evolució Base=100	673,91	657,97	752,17	762,32	781,16	814,49	746,38	718,84	682,61	660,87	615,94	524,64	504,35	431,88	418,84	349,28
Més de 2 anys	Dada absoluta	158	158	155	161	182	191	213	219	239	256	255	250	259	255	243	226
	% s/ total	23,19%	23,08%	21,99%	23,16%	24,68%	26,01%	28,98%	31,71%	33,30%	35,07%	36,24%	39,17%	39,29%	38,90%	39,17%	40,44%
	Creix. Interanual	21,48%	8,45%	14,22%	11,26%	14,74%	20,63%	37,12%	35,74%	31,56%	34,03%	19,56%	14,00%	8,23%	-0,52%	-4,58%	-9,61%
	Evolució Base=100	1.055,56	1.055,56	1.035,56	1.075,56	1.211,11	1.273,33	1.420,00	1.460,00	1.593,33	1.706,67	1.697,78	1.664,44	1.724,44	1.697,78	1.620,00	1.504,44

Font: elaboració pròpia a partir de les dades de l'Observatori d'Empresa i Ocupació de la Generalitat de Catalunya.

Taula 13. Contractació per sexe, edat i nacionalitat de 2011 a 2015

		Dades absolutes					Percentatge s/ total					Evolució				Any base=100				
		2011	2012	2013	2014	2015	2011	2012	2013	2014	2015	11-12	12-13	13-14	14-15	2011	2012	2013	2014	2015
Total	Indefinits	89	104	65	87	100	12,40%	16,51%	11,61%	15,10%	11,90%	16,85%	-37,50%	33,85%	14,94%	100,00	116,85	73,03	97,75	112,36
	Temporals	629	526	495	489	740	87,60%	83,49%	88,39%	84,90%	88,10%	-16,38%	-5,89%	-1,21%	51,33%	100,00	83,62	78,70	77,74	117,65
	Total	718	630	560	576	840	100,00%	100,00%	100,00%	100,00%	100,00%	-12,26%	-11,11%	2,86%	45,83%	100,00	87,74	77,99	80,22	116,99
Sexe																				
Home	Indefinits	49	55	40	50	56	6,82%	8,73%	7,14%	8,68%	6,67%	12,24%	-27,27%	25,00%	12,00%	100,00	112,24	81,63	102,04	114,29
	Temporals	329	239	260	246	412	45,82%	37,94%	46,43%	42,71%	49,05%	-27,36%	8,79%	-5,38%	67,48%	100,00	72,64	79,03	74,77	125,23
	Total	378	294	300	296	468	52,65%	46,67%	53,57%	51,39%	55,71%	-22,22%	2,04%	-1,33%	58,11%	100,00	77,78	79,37	78,31	123,81
Dona	Indefinits	40	49	25	37	44	5,57%	7,78%	4,46%	6,42%	5,24%	22,50%	-48,98%	48,00%	18,92%	100,00	122,50	62,50	92,50	110,00
	Temporals	300	287	235	243	328	41,78%	45,56%	41,96%	42,19%	39,05%	-4,33%	-18,12%	3,40%	34,98%	100,00	95,67	78,33	81,00	109,33
	Total	340	336	260	280	372	47,35%	53,33%	46,43%	48,61%	44,29%	-1,18%	-22,62%	7,69%	32,86%	100,00	98,82	76,47	82,35	109,41
Edat																				
Fins 29 anys	Indefinits	25	20	15	16	18	3,48%	3,17%	2,68%	2,78%	2,14%	-20,00%	-25,00%	6,67%	12,50%	100,00	80,00	60,00	64,00	72,00
	Temporals	249	194	170	149	209	34,68%	30,79%	30,36%	25,87%	24,88%	-22,09%	-12,37%	-12,35%	40,27%	100,00	77,91	68,27	59,84	83,94
	Total	274	214	185	165	227	38,16%	33,97%	33,04%	28,65%	27,02%	-21,90%	-13,55%	-10,81%	37,58%	100,00	78,10	67,52	60,22	82,85
de 30 a 44 anys	Indefinits	54	47	31	51	51	7,52%	7,46%	5,54%	8,85%	6,07%	-12,96%	-34,04%	64,52%	0,00%	100,00	87,04	57,41	94,44	94,44
	Temporals	270	223	217	236	321	37,60%	35,40%	38,75%	40,97%	38,21%	-17,41%	-2,69%	8,76%	36,02%	100,00	82,59	80,37	87,41	118,89
	Total	324	270	248	287	372	45,13%	42,86%	44,29%	49,83%	44,29%	-16,67%	-8,15%	15,73%	29,62%	100,00	83,33	76,54	88,58	114,81
45 i més anys	Indefinits	10	37	19	20	31	1,39%	5,87%	3,39%	3,47%	3,69%	270,00%	-48,65%	5,26%	55,00%	100,00	370,00	190,00	200,00	310,00
	Temporals	110	109	108	104	210	15,32%	17,30%	19,29%	18,06%	25,00%	-0,91%	-0,92%	-3,70%	101,92%	100,00	99,09	98,18	94,55	190,91
	Total	120	146	127	124	241	16,71%	23,17%	22,68%	21,53%	28,69%	21,67%	-13,01%	-2,36%	94,35%	100,00	121,67	105,83	103,33	200,83
Nacionalitat																				
Immigrants	Indefinits	27	35	12	21	20	3,76%	5,56%	2,14%	3,65%	2,38%	29,63%	-65,71%	75,00%	-4,76%	100,00	129,63	44,44	77,78	74,07
	Temporals	137	93	113	76	143	19,08%	14,76%	20,18%	13,19%	17,02%	-32,12%	21,51%	-32,74%	88,16%	100,00	67,88	82,48	55,47	104,38
	Total	164	128	125	97	163	22,84%	20,32%	22,32%	16,84%	19,40%	-21,95%	-2,34%	-22,40%	68,04%	100,00	78,05	76,22	59,15	99,39
Nacionals	Indefinits	62	69	53	66	80	8,64%	10,95%	9,46%	11,46%	9,52%	11,29%	-23,19%	24,53%	21,21%	100,00	111,29	85,48	106,45	129,03
	Temporals	492	433	382	413	597	68,52%	68,73%	68,21%	71,70%	71,07%	-11,99%	-11,78%	8,12%	44,55%	100,00	88,01	77,64	83,94	121,34
	Total	554	502	435	479	677	77,16%	79,68%	77,68%	83,16%	80,60%	-9,39%	-13,35%	10,11%	41,34%	100,00	90,61	78,52	86,46	122,20

Font: elaboració pròpia a partir de les dades de l'Observatori d'Empresa i Ocupació de la Generalitat de Catalunya.

Taula 14. Contractació per nivell formatiu, durada del contracte i grandària de l'empresa de 2011 a 2015

		Dades absolutes					Percentatge s/ total					Evolució				Any base=100				
		2011	2012	2013	2014	2015	2011	2012	2013	2014	2015	11-12	12-13	13-14	14-15	2011	2012	2013	2014	2015
Nivell formatiu	Sense estudis	70	54	17	30		11,11%	9,64%	2,95%	3,57%		-22,86%	-68,52%	76,47%		100,00	77,14	24,29	42,86	
	Primaris	123	123	137	226		19,52%	21,96%	23,78%	26,90%		0,00%	11,38%	64,96%		100,00	100,00	111,38	183,74	
	Secundaris	381	330	389	543		60,48%	58,93%	67,53%	64,64%		-13,39%	17,88%	39,59%		100,00	86,61	102,10	142,52	
	Superiors	50	51	33	39		7,94%	9,11%	5,73%	4,64%		2,00%	-35,29%	18,18%		100,00	102,00	66,00	78,00	
Durada del contracte	<3 mesos	213	192	177	126	218	33,86%	36,50%	35,76%	25,77%	29,46%	-9,86%	-7,81%	-28,81%	73,02%	100,00	90,14	83,10	59,15	102,35
	<1 any	154	88	76	74	115	24,48%	16,73%	15,35%	15,13%	15,54%	-42,86%	-13,64%	-2,63%	55,41%	100,00	57,14	49,35	48,05	74,68
	<2 anys	2	2	1	2	0	0,32%	0,38%	0,20%	0,41%	0,00%	0,00%	-50,00%	100,00%	-100,00%	100,00	100,00	50,00	100,00	0,00
	>2anys	14	4	0	2	0	2,23%	0,76%	0,00%	0,41%	0,00%	-71,43%	-100,00%		-100,00%	100,00	28,57	0,00	14,29	0,00
	Indeterminat	246	240	241	285	407	39,11%	45,63%	48,69%	58,28%	55,00%	-2,44%	0,42%	18,26%	42,81%	100,00	97,56	97,97	115,85	165,45
Grandària empresa	10 o menys	325	297	327	303	363	45,84%	48,93%	60,11%	53,72%	45,26%	-8,62%	10,10%	-7,34%	19,80%	100,00	91,38	100,62	93,23	111,69
	Entre 11 i 50	220	137	129	151	276	31,03%	22,57%	23,71%	26,77%	34,41%	-37,73%	-5,84%	17,05%	82,78%	100,00	62,27	58,64	68,64	125,45
	Entre 51 i 500	144	166	86	92	129	20,31%	27,35%	15,81%	16,31%	16,08%	15,28%	-48,19%	6,98%	40,22%	100,00	115,28	59,72	63,89	89,58
	Més de 500	20	7	2	18	34	2,82%	1,15%	0,37%	3,19%	4,24%	-65,00%	-71,43%	800,00%	88,89%	100,00	35,00	10,00	90,00	170,00

Font: elaboració pròpia a partir de les dades de l'Observatori d'Empresa i Ocupació de la Generalitat de Catalunya.