



ACCÉS O PROVISIÓ DE PLACES PER AL PAS FUNCIONARI

Aprovada per la Comissió de Recursos Humans de 26 de maig de 2003 i ratificada per Consell de Govern el 29 de maig de 2003

8.1.1.3 Proves de coneixements

El procediment d'ingrés a la Funció Pública s'anomena ACCÉS.

Aquest accés als cossos i escales de funcionaris es fa mitjançant els següents sistemes de selecció:

a) **Oposició:** La selecció per oposició consisteix en la realització de les proves que estableixi la convocatòria corresponent, orientades a determinar la idoneïtat dels aspirants

La URV podrà utilitzar aquest sistema de selecció quan la quantitat de places a convocar sigui tan elevada que faci preveure una quantitat molt nombrosa d'aspirants, i sempre que es tracti de convocatòries de places bàsiques dels grups E o D, en torn lliure.

b) **Concurs-Oposició:** La selecció per concurs oposició consisteix en la superació de les proves corresponents i, si s'escau, del període de pràctiques, i també en la possessió prèvia, degudament valorada, de determinades condicions de formació, de mèrits o de nivells d'experiència.

La URV utilitzarà de forma habitual per a tots els grups aquest sistema de selecció

c) **Concurs:** La selecció per concurs consisteix en la valoració dels mèrits, d'acord amb el barem inclòs en la convocatòria corresponent. Té caràcter excepcional i només es pot utilitzar per adquirir la condició de funcionari en el cas de places especials dels grups A i B que, per raó de les seves funcions i característiques i de la tecnificació requerida per al seu desenvolupament, han de ser proveïdes amb persones de mèrits rellevants i condicions excepcionals.

La URV podrà utilitzar aquest sistema de selecció sempre que es compleixin els requisits esmentats i a més, consti com a forma de selecció en la corresponent fitxa del lloc de treball, atenent-se al que disposa l'apartat e) de l'article 213 de l'Estatut de la URV.

8.1.1.1 Disposicions generals

Convocatòria

La convocatòria de les proves selectives d'accés correspondrà al rector, i es publicarà al Diari Oficial de la Generalitat de Catalunya i al Boletín Oficial del Estado. La convocatòria haurà d'incloure el nombre de places, l'escala a la que pertanyen, el tipus de torns i el nombre de places per cadascun d'ells, els requisits que s'exigeixen per participar en el procés selectiu, el calendari de realització de les proves, si s'escau, amb els terminis corresponents i la documentació que hauran de presentar els aspirants. Així mateix, per aquelles escales o places en què així s'estableixi, les característiques, durada i efectes del període de pràctiques.

La convocatòria podrà incloure, addicionalment, i per motius degudament justificats, un nombre superior de places a les realment vacants.

Les persones que, un cop superats els requisits establerts per al procés selectiu de l'escala corresponent siguin a la relació de places addicionals restaran en situació d'expectativa de nomenament i seran nomenats funcionaris quan hi hagi



una vacant. La situació d'expectativa de nomenament no serà computable a cap efecte. Tanmateix, els aspirants que es trobin en aquesta situació tindran preferència per a la prestació de serveis de caràcter temporal.

Torns

L'accés a una escala determinada es pot fer mitjançant el torn de promoció interna o el torn lliure.

Es garanteix la promoció interna, mitjançant l'accés des d'una escala a un altra immediatament superior, als funcionaris que prestin serveis en la URV, si compleixen els requisits legals de titulació (o, en el seu cas, el que s'estableix en el punt següent en relació amb la Disposició Addicional 22ª de la Llei 30/1984), tenen una antiguitat mínima de dos anys com a funcionari de carrera en l'escala a la que pertanyen, compleixen la resta de requisits exigits en la convocatòria i superen els processos selectius que es determinin. En cada convocatòria s'especificarà, si s'escau, el nombre de places que es destinin a promoció interna.

Així mateix, en aquelles convocatòries en que es destinin places a promoció interna, els aspirants que es presentin en aquest torn seran eximits de la part general del temari.

Si el nombre d'aspirants que superen el procés selectiu per promoció interna és inferior al de les places convocades en aquest torn, el nombre resultant de vacants es pot incorporar al torn lliure, sempre que les bases de la convocatòria ho disposin.

Requisits dels aspirants

Per ser admès a les proves selectives cal:

- a) Ser ciutadà membre de la Unió Europea o bé d'altres estats als quals, en virtut de tractats internacionals subscrits per la Unió Europea i ratificats per Espanya, els sigui aplicable la lliure circulació de treballadors, en els termes en què aquesta es troba definida en el tractat constitutiu de la Comunitat Europea.
- b) Tenir els divuit anys complerts.
- c) Posseir la titulació suficient o tenir el resguard del títol.
- d) Posseir el nivell C de llengua catalana de la Junta Permanent de Català o equivalent, o la superació d'una prova de nivell que realitzarà el Servei de Recursos Lingüístics expressament per aquesta finalitat, o, per a l'escala auxiliar de serveis, posseir el nivell B de llengua catalana de la Junta Permanent de Català o equivalent, o la superació d'una prova d'aquest nivell que realitzarà el Servei de Recursos Lingüístics expressament per aquesta finalitat.
- e) Complir les condicions per exercir les funcions que dins l'escala li poden ser encomanades.
- f) No estar inhabilitat per a l'exercici de les funcions públiques ni estar separat, mitjançant expedient disciplinari, del servei de qualsevol administració pública.

Aquests requisits s'han de complir el darrer dia del termini de presentació de sol.licituds i s'han de continuar complint durant tot el procés selectiu.



Excepcionalment i quan concorrin les circumstàncies que ho facin aconsellable, previ informe als representants dels treballadors, es tindrà en compte el que estableix la disposició addicional 22^a de la Llei 30/1984, per a la reforma de la Funció Pública:

" L'accés a cossos o escales del grup C es pot dur a terme a través de la promoció interna des de cossos o escales del grup D de l'àrea d'activitat o funcional corresponent, quan aquestes existeixin, i s'efectuarà pel sistema de concurs-oposició, amb valoració en la fase de concurs dels mèrits relacionats amb la carrera i els llocs desenvolupats, el nivell de formació i l'antiguitat. A tals efectes es requerirà la titulació establerta a l'article 25 d'aquesta Llei o una antiguitat de deu anys en un cos o escala del grup D, o de cinc anys i la superació d'un curs específic de formació als qual s'accedirà per criteris objectius".

Sol.licitud

La sol.licitud per participar en els procediments d'accés s'haurà de presentar en el termini de 20 dies naturals a partir de la publicació de la convocatòria al Boletín Oficial del Estado.

A la sol.licitud s'haurà d'adjuntar:

- Sol.licitud normalitzada i el document que consta com Annex a la sol.licitud degudament emplenat.
- Fotocòpia del DNI.
- Fotocòpia de la titulació exigida en les bases de la convocatòria. L'expedient acadèmic de la titulació corresponent al nivell exigít en la convocatòria, pot representar un mèrit a valorar pel Tribunal.
- Currículum vitae de l'aspirant i documentació acreditativa dels mèrits que s'hi mencionin i que es vulguin al.legar en la fase de concurs.
- Certificat de la Junta Permanent de Català o equivalent que acrediti el nivell de català exigít en la convocatòria.
- Fotocòpia del justificant de l'ingrés dels drets d'examen o el document que justifica l'exempció.
- Si s'escau, certificat expedit per l'ICASS o organisme competent de patir una disminució superior al 33 per cent.

Totes les fotocòpies hauran de d'estar confrontades amb l'original.

En cap cas el pagament de la taxa substituirà el tràmit de presentació de la sol.licitud davant la Universitat dins el termini i en la forma que es preveu en aquest apartat.

Els que tinguin la condició de funcionaris públics restaran exempts de justificar les condicions i requisits ja acreditats, i únicament hauran de presentar certificació de l'organisme que custodiï el seu expedient personal i acreditar la seva condició.

Quan es tracti de sistema d'accés per concurs-oposició, la documentació acreditativa dels mèrits que es vulguin al.legar en la fase de concurs, no s'hauran d'adjuntar a la sol.licitud inicial sino que s'hauran de presentar, degudament confrontats amb l'original, en el Servei de Recursos Humans i Organització, en el termini de cinc dies, a partir de l'endemà de la publicació de



les puntuacions del penúltim exercici de l'oposició i sempre que aquest exercici hagi estat superat.

Procediment

Abans d'un mes a comptar des de la finalització del termini de presentació de sol.licituds, el rector dictarà la resolució per la qual s'aprova la llista d'aspirants admesos i exclosos a la convocatòria, en la qual s'especificaran els aspirants que accedeixen, si s'escau, pel torn de promoció interna. Aquesta resolució es publicarà al tauler d'anuncis del servei de Recursos Humans i Organització (C/ de l'Escorxador, s/n, de Tarragona) i a la web de la Universitat. S'hi indicarà també els motius d'exclusió i s'anunciarà el dia, l'hora i el lloc en què s'iniciaran els exercicis, en cas que el sistema els contempli.

Els aspirants disposaran d'un termini de deu dies, comptats a partir de l'endemà de la publicació de la relació indicada, per presentar les reclamacions que considerin adients, per tal d'esmenar els defectes de la instància que hagin motivat la seva exclusió provisional o que exigeixin la seva correcció.

En el cas que els aspirants exclosos no esmenin dins d'aquest termini els defectes a ells imputables, s'arxivarà la seva sol.licitud sense cap altre tràmit.

Només es procedirà a la devolució de les taxes quan l'aspirant hagi estat exclòs i sempre que l'exclusió no es produeixi per causes imputables a l'interessat. La devolució es farà a instància de part.

Dins d'un termini màxim de deu dies després de la finalització del termini que preveu la base anterior, es publicaran al tauler d'anuncis del Servei de Recursos Humans i Organització (C/ de l'Escorxador, s/n, de Tarragona) i a la web de la Universitat, les llistes definitives dels aspirants admesos i exclosos a la convocatòria.

D'acord amb el que disposa l'article 59.5 de la Llei 30/1992, de 26 de novembre, de règim jurídic de les administracions públiques i del procediment administratiu comú, amb l'exposició de la llista definitiva als taulers d'anuncis i a la web de la Universitat, es considerarà realitzada l'oportuna notificació als interessats, i s'iniciaran els terminis a efectes de possibles reclamacions o recursos. Els errors materials i de fet es podran esmenar en qualsevol moment.

La publicació dels anuncis successius de realització dels exercicis –en cas que el sistema d'accés els contempli– s'efectuarà en el tauler d'anuncis del Servei de Recursos Humans i Organització i a la web de la Universitat.

Els aspirants actuaran, durant tot el procés selectiu, amb l'ordre establert anualment per la Generalitat de Catalunya.

El tribunal, una vegada finalitzat tot el procés de selecció, farà pública, en el mateix tauler d'anuncis, la llista d'aprovat en el procés de selecció i elevarà la proposta de nomenament de funcionaris al rector de la URV.

L'ordre de prelación dels aspirants es determinarà segons la qualificació final obtinguda pels candidats. En cas d'empat, l'ordre s'establirà, en primer lloc, atenent la major puntuació dels mèrits del concurs i en segon lloc, atenent a la major edat dels aspirants.



La llista d'aspirants que hagin superat el procés selectiu s'ha de fixar sobre la base de l'ordre de prelació establert en aquest punt, tenint en compte que en cap cas el nombre d'aspirants seleccionats no podrà superar el nombre de places objecte de la convocatòria.

Els aspirants proposats disposaran de 20 dies naturals comptadors des de la data de publicació de la llista anterior en el tauler d'anuncis del Servei de Recursos Humans i Organització, per presentar en el mateix Servei la documentació que estableixi cada convocatòria.

La resolució del rector de nomenament de funcionaris als aspirants proposats pel tribunal seleccionador, que hagin presentat la documentació a la que fa referència el paràgraf anterior, es publicarà en el DOGC.

Els aspirants que no presentin la documentació necessària dins del termini establert, llevat dels casos de força major que seran comprovats per l'autoritat convocant, i els que no compleixin els requisits necessaris, no podran ser nomenats i quedaran anul·lades les seves actuacions, sens perjudici de la responsabilitat en què hagin pogut incórrer en cas de falsedat.

Tribunal

Les proves selectives seran valorades per un tribunal, que elevarà al rector la proposta d'adjudicació de les places als aspirants que resultin més idonis per ocupar-les. El tribunal podrà proposar la no cobertura d'algunes o de la totalitat de les places.

El tribunal tindrà la composició següent:

- a) El rector, o persona en qui delegui, que actuarà de president.
- b) El gerent, o persona en qui delegui.
- c) Un vocal, nomenat pel rector a proposta del gerent.
- d) Un vocal, nomenat pel rector, amb l'acord de la Junta de PAS funcionari.
- e) Un funcionari designat per la Junta de PAS funcionari, de la mateixa escala o superior.

Es nomenarà un tribunal titular i un tribunal suplent, amb idèntica composició.

També hi assistirà un membre del Servei de Recursos Humans i Organització que actuarà com a secretari tècnic.

El tribunal qualificador podrà disposar, si així ho creu convenient, d'assessors especialistes perquè col·laborin amb els seus membres en la valoració de les proves. Aquests assessors tindran veu però no vot.

L'abstenció i la recusació dels membres del tribunal s'han d'ajustar al que preveu la Llei 30/1992, de 26 de novembre, de règim jurídic de les administracions públiques i del procediment administratiu comú. Les qüestions d'abstenció i/o recusació que es plantegin seran resoltes pel rector.

Desenvolupament del procés de valoració dels aspirants

El procés de valoració dels aspirants serà diferent en funció de la forma d'accés. Els aspectes que es valoraran en cadascun dels processos, es resumeixen en el quadre següent:



Fases		Formes de selecció		
		Concurs	Concurs-Oposició	Oposició
Fase de concurs (valoració de mèrits)		SI	SI	NO
Fase d'oposició (valoració de coneixements i competències)		NO	SI	SI
- Català		---	Apte/No Apte	Apte/No Apte
- Proves de coneixements		---	Puntuació	Puntuació
Valoració de competències	- Test de capacitats i habilitats	Puntuació	Puntuació	Puntuació
	- Entrevista			
Fase de pràctiques		SI(*)	SI(*)	SI(*)

(*) Per places dels grups A i B

En la fase de concurs, que no tindrà caràcter eliminatori – excepte en el cas d'accés per concurs-, es valoraran, com a mínim, els serveis efectius prestats a qualsevol administració pública, el nivell de complement de destinació corresponent al lloc de treball, els cursos de formació, impartits o rebuts, relacionats amb les tasques pròpies de l'escala de què es tracti i l'experiència dels aspirants en llocs de treball de contingut similar al de les places convocades. Els mèrits es valoraran amb referència a la data de publicació de la Resolució que aprovi la convocatòria al Boletín Oficial del Estado.

La valoració del coneixement de català es farà a través de la realització d'una prova escrita i es valorarà amb la qualificació apte/no apte. Els aspirants quedaran exempts de realitzar aquesta prova si justifiquen documentalment – mitjançant fotocòpia compulsada- que estan en possessió del certificat de nivell C de la Junta Permanent de Català o equivalent.

L'última prova consistirà en la verificació de la idoneïtat dels candidats per part del Tribunal a través d'una entrevista.

Per a la realització de l'entrevista i per avaluar la idoneïtat d'aquests respecte a les funcions i competències pròpies de les places convocades, el tribunal s'ajudarà dels resultats del test de capacitats i habilitats que hauran realitzat prèviament els aspirants.

El test de capacitats i habilitats es basarà en les que constin com a tals en les fitxes dels llocs de treball que pertanyin a l'escala a la qual s'adscriuen les places convocades. Els resultats d'aquest test seran orientatius per al tribunal i no s'emetrà cap tipus de qualificació sobre el test de capacitats i habilitats.

La qualificació de la fase d'oposició es determinarà per la suma de les puntuacions obtingudes en les proves de coneixements i l'entrevista.

En el cas d'accés per concurs-oposició, els punts obtinguts en la fase de concurs se sumaran a la puntuació final obtinguda per aquells aspirants que hagin



superat la fase d'oposició per tal d'establir l'ordre definitiu d'aspirants. Aquests punts no podran ser aplicats per superar la fase d'oposició.

En el cas de convocatòries de places dels grups A i B, el procés selectiu es completarà amb una darrera fase de pràctiques, de sis mesos de durada, durant la qual es tindrà cura que la persona adquireixi la formació pràctica específica del lloc de treball i se n'avaluarà la capacitat d'aprenentatge. Finalitzat aquest període, el responsable de la unitat a la qual s'haurà adscrit el/la funcionari/ària en pràctiques emetrà un informe sobre la idoneïtat del/de la mateix/a en el lloc al qual ha estat destinat. Si l'informe és positiu, l'aspirant serà nomenat funcionari de carrera. En cas contrari, es considerarà que l'aspirant no ha superat el procés selectiu.

8.1.1.2 Barems Concurs/Fase de concurs

Els aspirants que hagin superat fins a la penúltima prova, hauran de portar al Servei de Recursos Humans i Organització la documentació acreditativa dels mèrits que es vulguin al·legar en la fase de concurs en el termini de cinc dies naturals a partir de l'endemà de la publicació, en el tauler d'anuncis del Servei de les puntuacions obtingudes en la penúltima prova.

El barem acordat pel tribunal, d'acord amb el que consta a l'annex ... i la valoració de la fase de concurs es farà pública, com a mínim, amb 72 hores d'antelació a la data de realització de l'entrevista, al tauler d'anuncis del Servei de Recursos Humans i Organització (carrer de l'Escorxador, s/n; 43003 Tarragona). D'acord amb la Llei 30/1992, de 26 de novembre, de règim jurídic de les administracions públiques i del procediment administratiu comú, amb l'exposició d'aquesta valoració al tauler esmentat, es considerarà realitzada l'oportuna notificació a les persones afectades, i s'iniciaran els terminis a efectes de possibles reclamacions. Abans de la realització de les entrevistes, el Tribunal resoldrà les reclamacions presentades.

Escala auxiliar de serveis

Antiquitat: Es valorarà el temps de serveis prestats a la Universitat Rovira i Virgili, així com el temps de serveis prestats en qualsevol altra administració pública.

Historial professional: Es valorarà nivell de complement de destinació de la plaça que el funcionari ocupi o tingui reservada –com a funcionari de carrera- en el moment de la publicació de la convocatòria.

Cursos de formació: Es valoraran els cursos de formació que tingui relació amb les tasques de les places convocades, inclosos els idiomes, amb acreditació d'aprofitament expedit per l'organisme corresponent.

Solament es valorarà un curs per tema. No es valoraran els cursos de durada inferior a 10 hores ni aquells en què no s'especifiqui el nombre d'hores de durada.



Experiència: Es valorarà l'experiència professional en llocs de treball en els que les funcions exercides es corresponguin amb les funcions que el Catàleg de Llocs de Treball determina per a les places convocades. En tot cas, es valorarà l'experiència desenvolupada en llocs o places del grup al que pertanyen les places convocades o d'àrees funcionals similars.

Escala auxiliar administrativa

Antiquitat: Es valorarà el temps de serveis prestats a la Universitat Rovira i Virgili, així com el temps de serveis prestats en qualsevol altra administració pública.

Historial professional: Es valorarà nivell de complement de destinació de la plaça que el funcionari ocupi o tingui reservada –com a funcionari de carrera- en el moment de la publicació de la convocatòria.

Cursos de formació: Es valoraran els cursos de formació que tingui relació amb les tasques de les places convocades, inclosos els idiomes, amb acreditació d'aprofitament expedit per l'organisme corresponent.

Solament es valorarà un curs per tema. No es valoraran els cursos de durada inferior a 10 hores ni aquells en què no s'especifiqui el nombre d'hores de durada.

Experiència: Es valorarà l'experiència professional en llocs de treball en els que les funcions exercides es corresponguin amb les funcions que el Catàleg de Llocs de Treball determina per a les places convocades. En tot cas, es valorarà l'experiència desenvolupada en llocs o places del grup al que pertanyen les places convocades o d'àrees funcionals similars.

Escala administrativa

Antiquitat: Es valorarà el temps de serveis prestats a la Universitat Rovira i Virgili, així com el temps de serveis prestats en qualsevol altra administració pública.

Historial professional: Es valorarà nivell de complement de destinació de la plaça que el funcionari ocupi o tingui reservada –com a funcionari de carrera- en el moment de la publicació de la convocatòria.

Cursos de formació: Es valoraran els cursos de formació que tingui relació amb les tasques de les places convocades, inclosos els idiomes, amb acreditació d'aprofitament expedit per l'organisme corresponent.

Solament es valorarà un curs per tema. No es valoraran els cursos de durada inferior a 10 hores ni aquells en què no s'especifiqui el nombre d'hores de durada.

Experiència: Es valorarà l'experiència professional en llocs de treball en els que les funcions exercides es corresponguin amb les funcions que el Catàleg de Llocs de Treball determina per a les places convocades. En tot cas, es valorarà



l'experiència desenvolupada en llocs o places del grup al que pertanyen les places convocades o d'àrees funcionals similars.

Titulació acadèmica: Es valorarà la titulació acadèmica dels aspirants en funció del contingut i del nivell de titulació de les places convocades.

Escala de gestió

Antiguitat: Es valorarà el temps de serveis prestats a la Universitat Rovira i Virgili, així com el temps de serveis prestats en qualsevol altra administració pública.

Historial professional: Es valorarà nivell de complement de destinació de la plaça que el funcionari ocupi o tingui reservada –com a funcionari de carrera- en el moment de la publicació de la convocatòria.

Cursos de formació: Es valoraran els cursos de formació que tingui relació amb les tasques de les places convocades, inclosos els idiomes, amb acreditació d'aprofitament expedit per l'organisme corresponent.

Solament es valorarà un curs per tema. No es valoraran els cursos de durada inferior a 10 hores ni aquells en què no s'especifiqui el nombre d'hores de durada.

Experiència: Es valorarà l'experiència professional en llocs de treball en els que les funcions exercides es corresponguin amb les funcions que el Catàleg de Llocs de Treball determina per a les places convocades. En tot cas, es valorarà l'experiència desenvolupada en llocs o places del grup al que pertanyen les places convocades o d'àrees funcionals similars.

Titulació acadèmica: Es valorarà la titulació acadèmica dels aspirants en funció del contingut i del nivell de titulació de les places convocades.

Escala tècnica

Antiguitat: Es valorarà el temps de serveis prestats a la Universitat Rovira i Virgili, així com el temps de serveis prestats en qualsevol altra administració pública.

Historial professional: Es valorarà nivell de complement de destinació de la plaça que el funcionari ocupi o tingui reservada –com a funcionari de carrera- en el moment de la publicació de la convocatòria.

Cursos de formació: Es valoraran els cursos de formació que tingui relació amb les tasques de les places convocades, inclosos els idiomes, amb acreditació d'aprofitament expedit per l'organisme corresponent.

Solament es valorarà un curs per tema. No es valoraran els cursos de durada inferior a 10 hores ni aquells en què no s'especifiqui el nombre d'hores de durada.



Experiència: Es valorarà l'experiència professional en llocs de treball en els que les funcions exercides es corresponguin amb les funcions que el Catàleg de Llocs de Treball determina per a les places convocades. En tot cas, es valorarà l'experiència desenvolupada en llocs o places del grup al que pertanyen les places convocades o d'àrees funcionals similars.

Titulació acadèmica: Es valorarà la titulació acadèmica dels aspirants en funció del contingut i del nivell de titulació de les places convocades.

8.1.1.3 Proves de coneixements

Les proves de coneixements es basaran en els programes que, per a cada grup o escala, figuren com a annex I d'aquesta normativa. Aquests programes estan constituïts per dues parts: la primera consta dels temes de caràcter general i la segona dels temes específics per a les places convocades.

Les proves que corresponen, a cadascun dels grups, són les que es resumeixen en el quadre següent:

	Grups				
	A	B	C	D	E (*)
Test (sobre part general)	X	X	X	X	X
Exercici pràctic (sobre part específica). Podrà incloure un test sobre la part específica	X	X	X	X	X

(*) Per al grup E, la segona prova serà sobre el temari únic.

Els tests constaran d'una sèrie de preguntes amb respostes alternatives. Les respostes incorrectes restaran puntuació en funció del nombre de respostes alternatives de cada pregunta.

L'exercici pràctic haurà de ser desenvolupat per escrit o en suport informàtic, a criteri del tribunal. A la convocatòria s'indicanen els programes informàtics sobre els que podrà dur-se a terme l'exercici.

El test basat en la part general del programa i l'exercici pràctic tindran caràcter eliminatori.

Disposicions addicionals

Primera. Per al personal funcionari interí, i com a historial professional, es valorarà el nivell que correspongui al complement de destinació que percebin.

Segona. Aquelles persones que hagin ocupat de forma interina a la URV el lloc de treball que es convoca a oposició, concurs-oposició o concurs, segons el cas,



per un període igual o superior al període de pràctiques, restaran exemptes de la realització de l'esmentada fase de pràctiques. En el cas de places generals, l'ocupació s'entén referida a un dels llocs de treball corresponents a la fitxa del lloc de les places convocades.

Tercera. La classificació dels llocs de treball del PAS serà establerta pels mateixos mecanismes d'elaboració d'aquesta normativa.

Quarta. Queden exemptes de la realització del test de capacitats i habilitats que s'estableix a l'apartat de "Desenvolupament del procés de valoració dels aspirants", les persones següents:

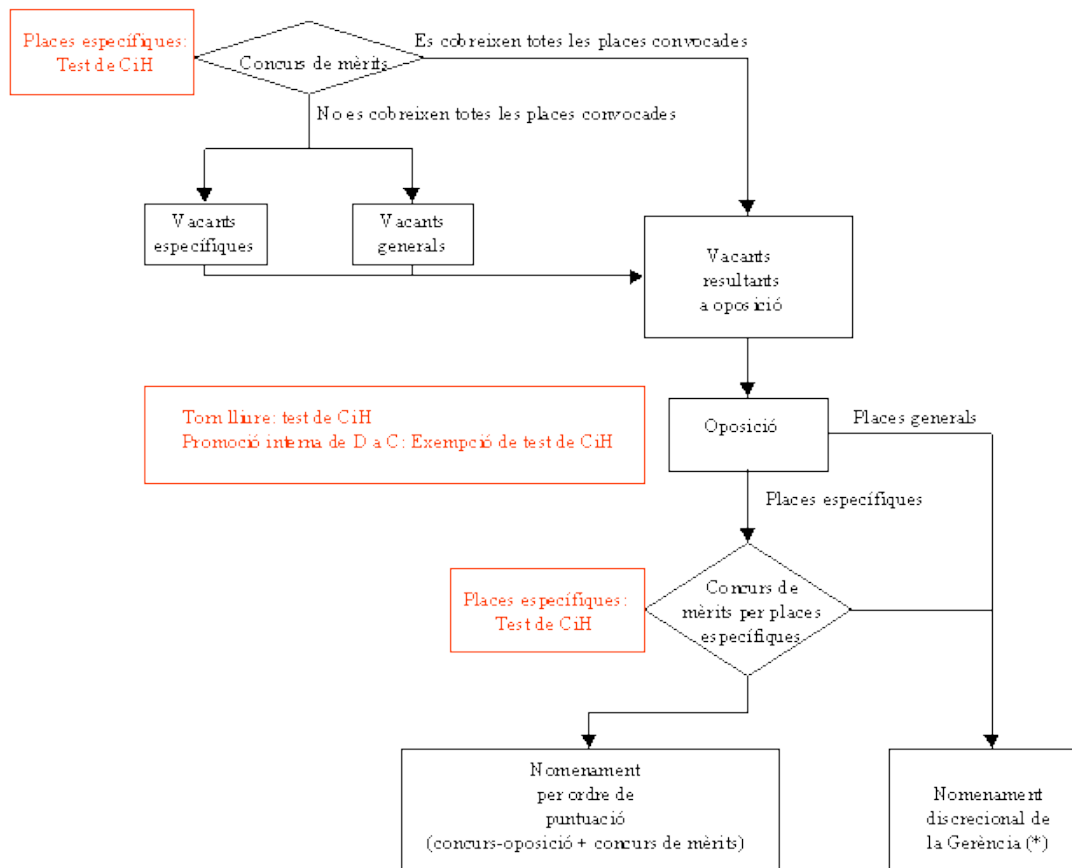
- a) Els funcionaris/àries fixos del grup D i escala auxiliar administrativa, en els processos de promoció interna del grup D al grup C (escala administrativa). Així mateix, en restaran exemptes els funcionaris/àries interins del grup D, en processos de selecció pel grup C (escala administrativa), sempre que hagin sigut interins (o hagin tingut un contracte laboral de grup IV per desenvolupar les funcions corresponents a l'escala auxiliar administrativa) durant un període mínim de sis mesos, i ho siguin a la data d'aprovació d'aquesta normativa.
- b) Els funcionaris/àries interins quan participin en processos de selecció per llocs de treball d'igual fitxa de catàleg que la corresponent a la que han estat ocupant, sempre que ho hagin fet durant un període igual o superior a sis mesos. Pels grups C i escala administrativa, D i escala auxiliar administrativa i E i escala auxiliar de serveis, s'entén que la fitxa de referència en el procés de selecció és la que correspon, respectivament a Administratiu/va general, Auxiliar administratiu /va general i Auxiliar de Serveis i per tant, resten exemptes totes les persones que hagin ocupat un lloc de treball de les escales esmentades, tant si es tracta de places genèriques com de places específiques. Aquesta disposició és d'aplicació als interins/nes que ho siguin a la data d'aprovació d'aquesta convocatòria.
- c) Les persones que, independentment del règim contractual amb què ho hagin fet, hagin ocupat de forma temporal i per un període igual o superior a sis mesos (continuats o no) llocs de treball d'igual fitxa de catàleg que la corresponent a la plaça o places convocades.
- d) Quedaran eximides de la realització del test de capacitats i habilitats, aquelles persones que l'haguessin realitzat durant els 18 mesos immediatament anteriors a la data de finalització del termini de presentació de sol·licituds de la convocatòria de què es tracti. En aquests casos, el tribunal utilitzarà els resultats obtinguts en l'anterior realització del test. Tanmateix, les persones que ho sol·licitin de forma expressa, podran tornar



Puntuació													
Grup	Ítems a valorar (Fase de concurs)						Fase Oposició						Total
	Antiguitat	Nivell	Experiència	Formació	Titulació	Total	Test CIH	Català	Test Gral	Pràctic	Entrevista	Total Oposició	
A	15	10	40	25	10	100	Apte/No apte	Apte/No apte	25	150	75	250	350
B	15	10	40	25	10	100	Apte/No apte	Apte/No apte	25	150	75	250	350
C	15	15	40	20	10	100	Apte/No apte	Apte/No apte	25	150	75	250	350
D	20	20	35	20	5	100	Apte/No apte	Apte/No apte	25	150	75	250	350
E	25	20	35	15	5	100	Apte/No apte	Apte/No apte	25	150	75	250	350
Criteris													
- Antiguitat:	Màxim 10 anys												
(Antiguitat a administracions públiques diferents de la URV: 50%)													
	A	B	C	D	E								
	1,5 p/any	1,5 p/any	1,5 p/any	2 p/any	2,5 p/any								
- Nivell:													
	A	B	C	D	E								
10	2	2	3	5	5								
12	2	2	6	10	10								
14	2	2	9	20	20								
16	2	4	12	20									
18	2	6	15	20									
20	4	8	15										
22	6	10	15										
24	8	10											
26	10	10											
27	10												
28	10												
- Experiència:	Relacionada amb els llocs de treball convocats pel que fa a: - àmbits - funcions - comandament - altres												
	A	B	C	D	E								
Àmbits	12	14	14	11	8								
Funcions	12	12	14	21	24								
Comandament	12	10	8	0	0								
Altres	4	4	4	3	3								
- Formació:	- Aplicable al lloc de treball segons la fitxa de catàleg												
- Justificada i actualitzada.													
- Pels grups B i A: Únicament aquella que compleixi els dos requisits anteriors i que a més, superi el perfil bàsic del catàleg.													
Es valoren cursos justificats documentalment, de durada igual o superior a 10 hores, expedits per Adm.Públiques o organismes amb reconeixement oficial, i amb acreditació d'aprofitament.													
Ofimàtica: Curs Avançat ---> Puntuació general. Si existeix curs bàsic: només es puntua el curs avançat													
Curs bàsic ---> La 1/2 de la puntuació general.													
Hores	Idiomes (*)												
10-30: 2 punts	Nivell II: 2,5												
< 10: no es valora	Nivell I: 2												
31-100: 3 punts	Nivell III: 3												
> 100: 5 punts	Nivell IV: 3,5												
	Nivell V: 4												
(*) Puntuació per aquells llocs de treball en els que l'idioma consti expressament en l'apartat de coneixements. Per la resta de llocs de treball, la puntuació s'aplicarà al 50%.													
Les homologacions informàtiques acreditades per la URV es valoraran amb la puntuació corresponent a l'interval de 10-30 hores d'acord amb el nivell homologat.													
- Titulació: - Pel grup C, D i E: Rangs de titulació													
- Pels grups B i A: Titulacions específiques en funció de les places a seleccionar													
	2 Diplomatures	Diplom Rel	Diplom rel. + Dipl.	2 Dipl. Relac.	Llicenciatura	Diplo + Llic.	Dipl + Llic rel.	Llicenc. rel.	2 Llicenciatures	Diplom rel. + Llic	Llic. rel. + Dipl. rel.(*)	Llic rel. + Llic rel.	
A						2	7	5	4	5	10	10	
B	2	2	4	6	2	4	6	6	6	6	10	10	
	FP1/equ	FP2/Batx	FP2 Adm	Diplomatura	FP2 Adm + D/L	2 Diplomatures	Llic + Diplom	Llicenciatura	Llic + Dipl + FP2				
C (**)			3	5	7/10	8	8	6	10				
D		2	3	5	5	5	5	5	5				
E	3	5	5	5	5	5	5	5	5				
(*) La llicenciatura no és continuació de la diplomatura.													
(**) En aquest grup, també es tindran en compte les assignatures d'ensenyaments oficials de 1r o 2n cicle universitaris que el candidat/a posi a consideració del tribunal, i es valoraran d'acord amb el barem establert pels cursos de formació. La valoració d'aquestes assignatures computarà en l'ítem de formació.													
(***) S'equiparen a FP2 administratiu els cicles formatius de grau superior en l'especialitat Administrativa i els batxillerats de contingut administratiu.													



Procediment en la provisió de places del grup C



(*) Els nomenaments es faran majoritàriament per ordre de puntuació en el concurs-oposició. Les decisions que no segueixin aquest criteri es motivaran davant la JPASF.