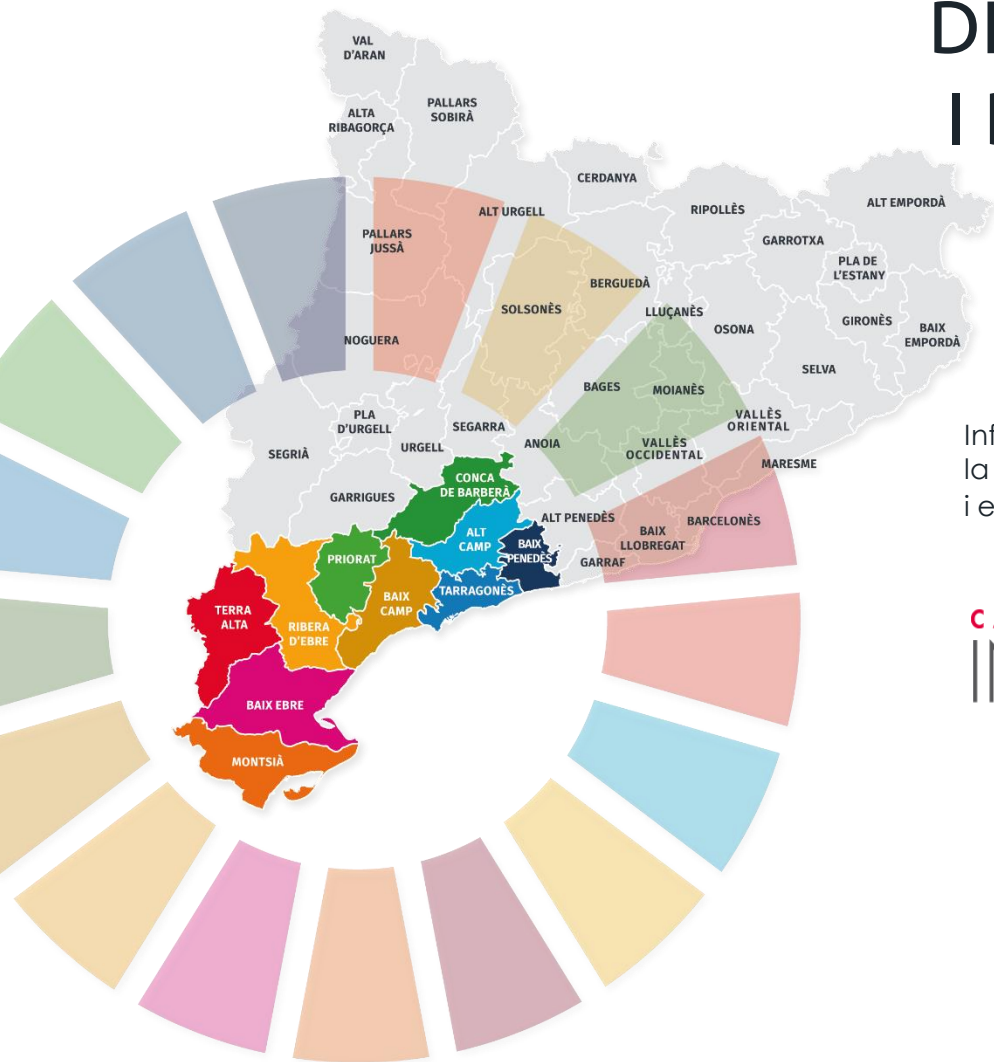


# INFORME DE CONJUNTURA ECONÒMICA

## DEL CAMP DE TARRAGONA I DE LES TERRES DE L'EBRE

1er TRIMESTRE DE 2026



Informe elaborat per:  
la **Càtedra per al Foment de la Innovació Empresarial**  
i el **Grup de Recerca d'Indústria i Territori**

CÀTEDRA  
INNOVACIÓ  
EMPRESA

**Grit** Grup de  
Recerca  
d'Indústria  
i Territori

Amb el suport de

## Un retorn a les institucions extractives en els Estats Units.

### Institucions inclusives: distribueixen el poder i les oportunitats de manera àmplia.

- Protegeixen la propietat i els drets individuals
- Afavoreixen la competència i la innovació
- Generen incentius per invertir i produir.

### Institucions extractives: concentren el poder en una elit.

- Limitació de drets i oportunitats
- Barreres a la competència
- Incentius febles per innovar

## Sobre el relleu a la Reserva Federal.

Jerome Powell és un "pallasso", "persona estúpida", "tossut", "tipus ximple", "imbècil",... i l'ha batejat sovint amb "Powell massa tard", en referència a la seva negativa a baixar els tipus d'interès. Qualificatius de Trump durant el seu primer i segon mandat.

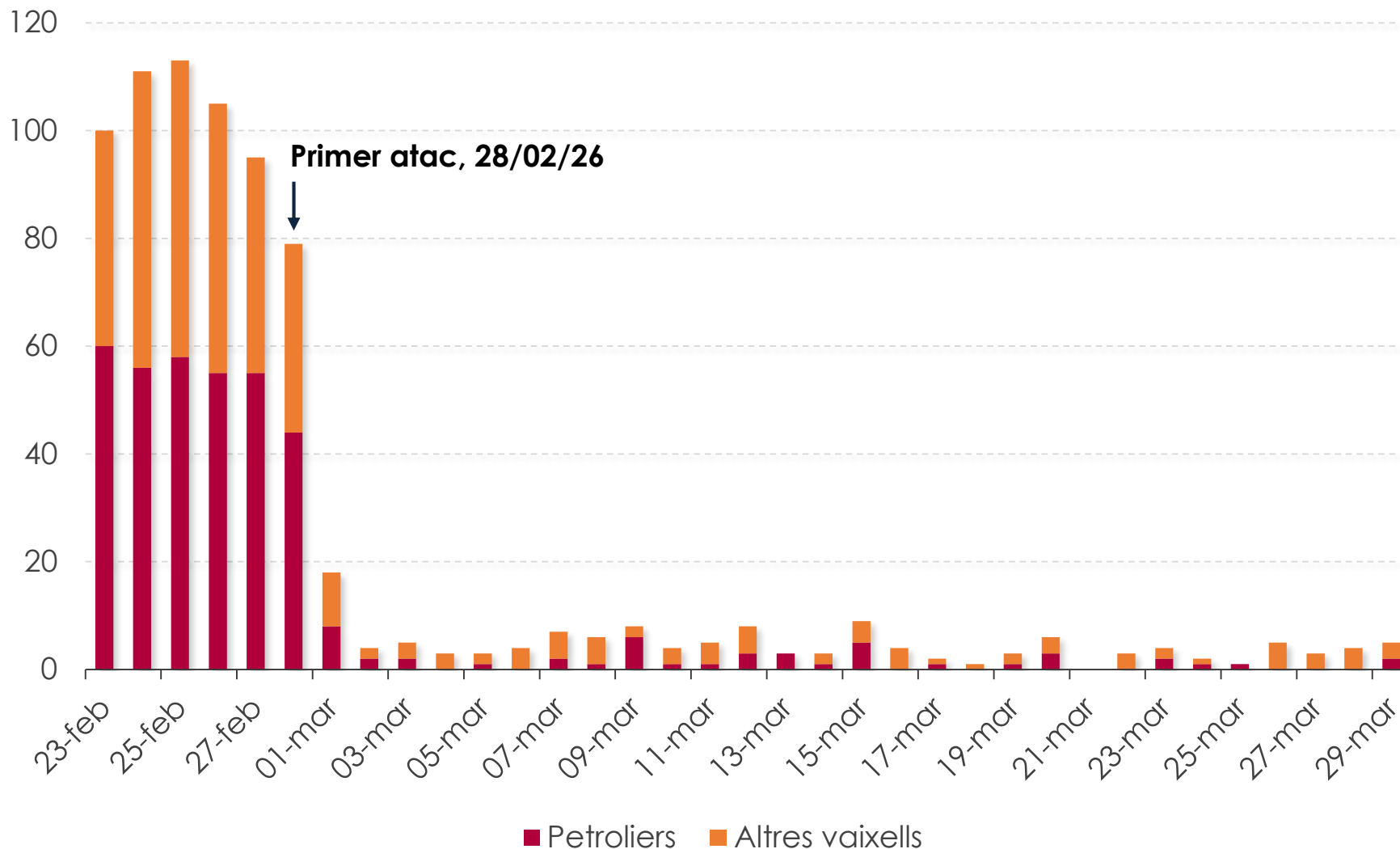
## Opinions:

Daron Acemoglu interpreta el relleu de Jerome Powell a la FED com un problema d'independència institucional. Ho qualifica com "un patró clar d'interferència de l'executiu sobre una agència independent" i adverteix que la reputació de la Fed "és el que ara s'està destruint".

D. Acemoglu, Premi Nobel d'Economia, 2024.

"L'acusació criminal és un intent "sense precedents" d'utilitzar la via penal per afeblir la independència de la FED". Ben Bernanke, Alan Greenspan, Janet Yellen, Timothy Geithner, Henry Paulson ... entre altres.

## NOMBRE DE VAIXELLS PASSANT PER L'ESTRET D'ORMUZ



Font: Elaboració pròpia a partir de dades de l'FMI.

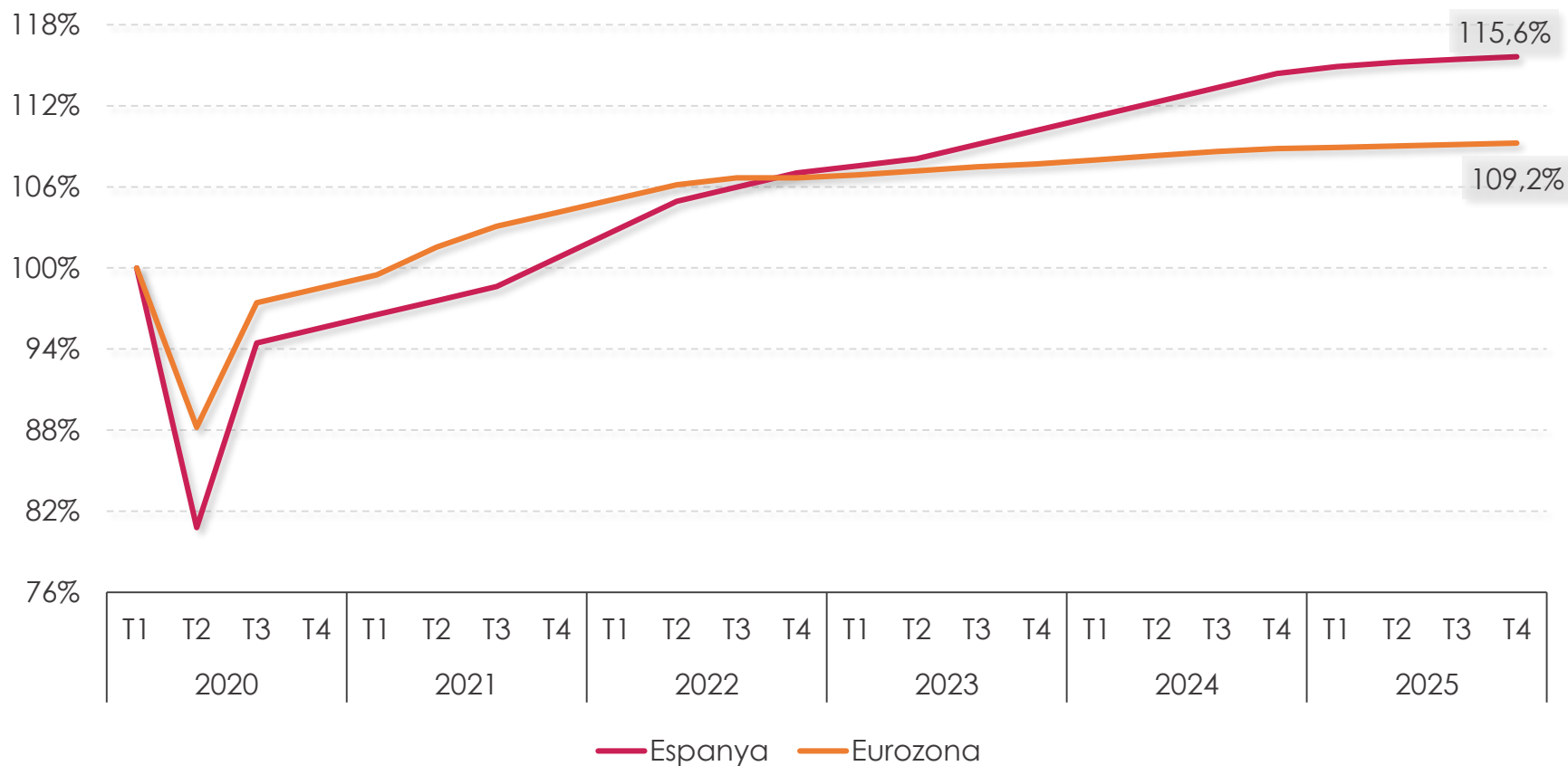
## PREVISIONS DE L'ECONOMIA MUNDIAL DE L'FMI (%)

	2025	2026	2027
<b>Món</b>	<b>3,4</b>	<b>3,1</b>	<b>3,2</b>
Economies avançades	1,9	1,8	1,7
Economies emergents de renda mitjana	4,4	3,8	4,1
Economies emergents de renda baixa	4,8	4,8	4,9
Zona euro	1,4	1,1	1,2
Alemanya	0,2	0,8	1,2
França	0,9	0,9	0,9
Itàlia	0,5	0,5	0,5
Espanya	2,8	2,1	1,8
Japó	1,2	0,7	0,6
Regne Unit	1,3	0,8	1,3
Estats Units	2,1	2,3	2,1

**Notes:** Dades d'abril de 2026. Les dades del PIB són variacions anuals (%).

**Font:** Elaboració pròpia a partir de dades del World Economic Outlook, de l'FMI.

## EVOLUCIÓ DEL PIB A L'EUROZONA I A L'ECONOMIA ESPANYOLA (2019-2025) (%)



Font: Elaboració pròpia a partir de dades de l'INE i l'Eurostat.

## PREVISIONS DEL BANC D'ESPANYA PER A L'ECONOMIA ESPANYOLA (2025-2027) (%)

	2025	(P)* 2026	(P)* 2027
<b>PIB</b>	2,8%	2,3% ↑ 0,1%	1,7% ↓ 0,2%
<b>Inflació</b>	2,7%	3,0% ↑ 0,9%	2,5% ↑ 0,6%
<b>Taxa d'atur</b>	10,5%	9,9% ↓ 0,1%	9,6% =
<b>Dèficit</b>	2,5%	2,3% ↑ 0,2%	2,3% ↓ 0,2%

**L'economia espanyola reduirà el ritme de creixement** i els preus pujaran per la guerra a l'Orient Mitjà, però les darreres mesures de suport del Govern mitigarán els efectes negatius.

**La previsió d'inflació per al 2026 puja lleugerament** per la seva trajectòria recent.

**La creació d'ocupació i la reducció de la taxa d'atur es desacceleraran** els pròxims anys.

Les **mesures anticrisis** adoptades en resposta a la guerra **en reduiran el ritme de reducció del dèficit públic**.

**Nota:** (P) = previsions al 2026 i 2027.

**Font:** Elaboració pròpia a partir de dades de l'Informe trimestral de la economia espanyola de març de 2026. Banc d'Espanya.

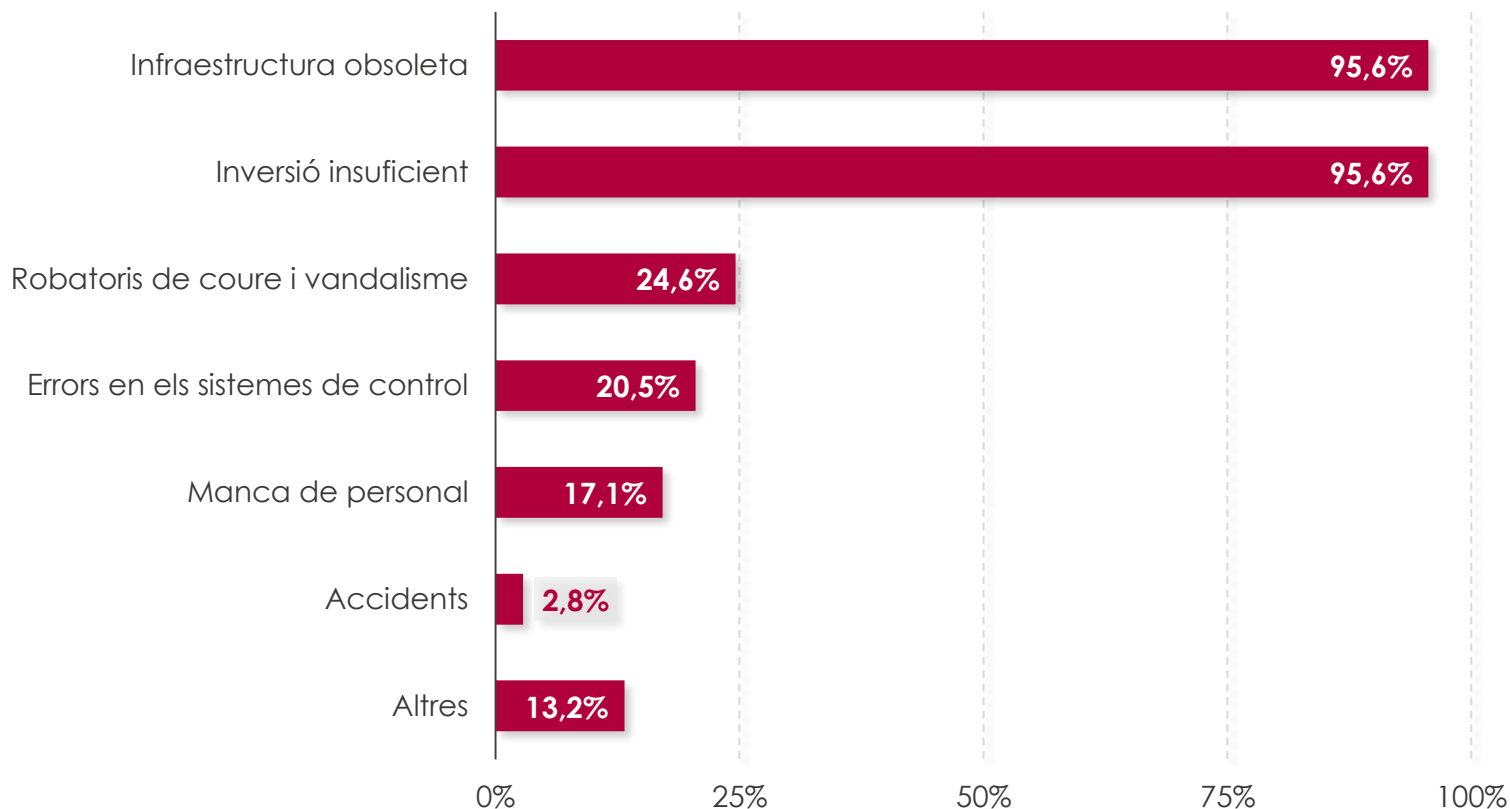
## TAXA INTERANUAL DE LA DEMANDA DEL PIB CATALÀ (%)

	2024				2025			
	T1	T2	T3	T4	T1	T2	T3	T4
<b>PIB</b>	<b>3,1</b>	<b>3,5</b>	<b>3,9</b>	<b>3,9</b>	<b>3,4</b>	<b>2,7</b>	<b>2,6</b>	<b>2,7</b>
<b>Demanda interna</b>	2,5	2,9	4,7	5,0	3,7	3,7	4,5	4,0
<b>Consum de les llars</b>	2,7	2,5	4,6	4,2	3,9	3,5	3,9	3,8
<b>Consum de les adm. públiques</b>	5,3	4,3	6,1	5,3	2,6	2,2	3,2	3,6
<b>Formació bruta de capital</b>	-0,5	2,9	3,6	6,9	4,3	5,9	7,0	4,6
<b>Saldo amb l'exterior</b>	1,0	1,0	-0,1	-0,3	0,3	-0,5	-1,2	-0,7
Exportacions a l'estranger	-0,6	2,2	3,2	2,4	2,5	2,0	3,2	3,5
Importacions a l'estranger	-0,9	1,4	4,9	5,3	5,1	3,5	4,7	4,5
<b>PIB. Variació intertrimestral</b>	<b>0,8</b>	<b>1,2</b>	<b>0,9</b>	<b>0,9</b>	<b>0,2</b>	<b>0,5</b>	<b>0,8</b>	<b>0,9</b>

**Notes:** Variació en volum. Dades corregides d'estacionalitat. Darrera actualització 20 de març de 2026.

**Font:** Elaboració pròpia a partir de la comptabilitat trimestral d'Idescat.

## PRINCIPALS CAUSES QUE PROVOQUEN PROBLEMES RECURRENTS EN EL SERVEI DE RODALIES A CATALUNYA (%)



Font: Elaboració pròpia a partir de dades de l'Enquesta de Situació Econòmica - Hivern 2026.

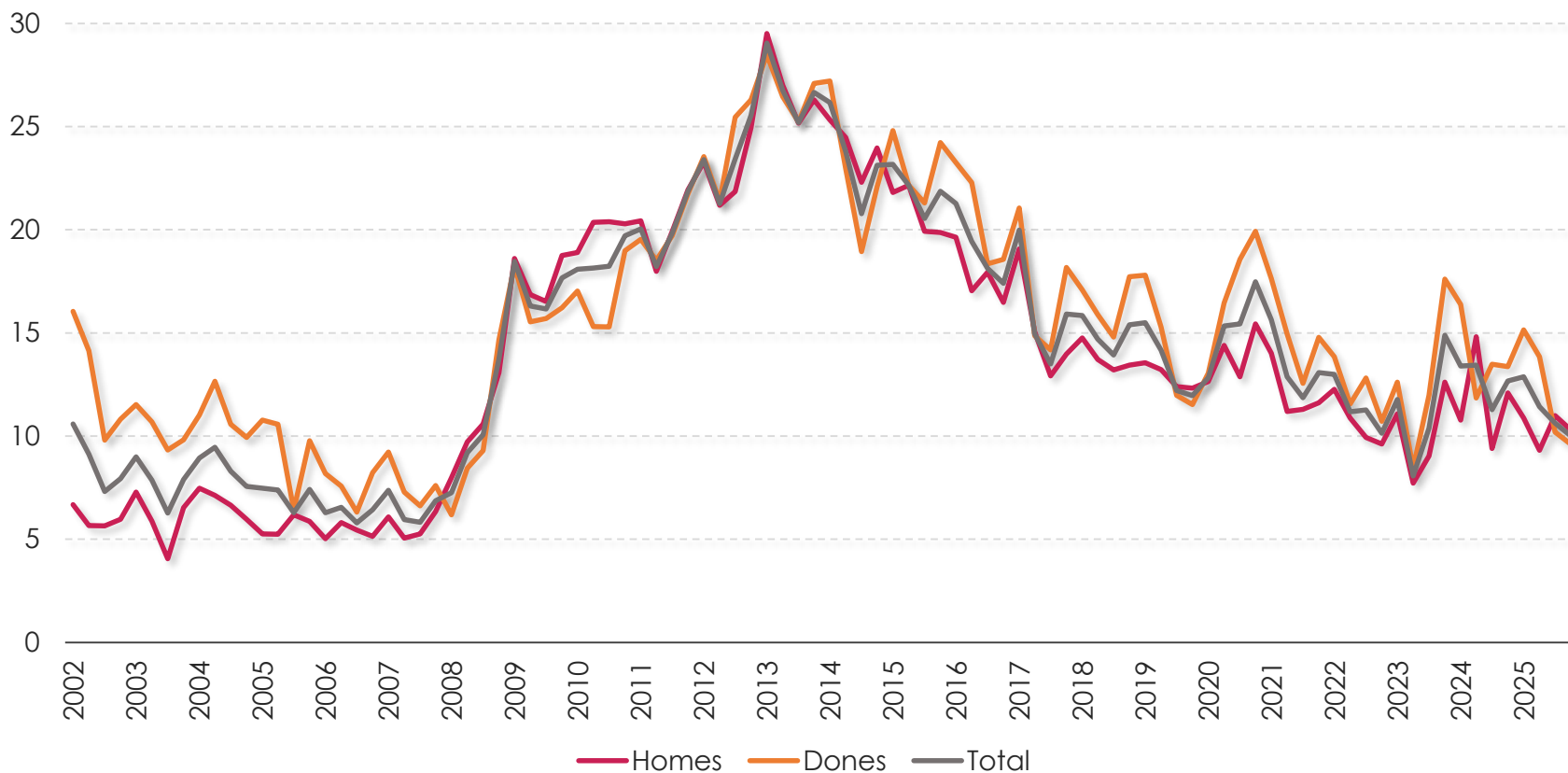
## ACTIUS, OCUPATS I ATURATS (EN MILERS)

Actius		Espanya	Catalunya	Tarragona
2023	T1	23.580	3.928	401
2024	T1	24.277	4.179	424
2025	T1	24.554	4.226	431
2025	T2	24.821	4.293	443
2025	T3	25.000	4.302	450
2025	T4	24.940	4.264	443
<b>Variació absoluta 1T 2023 a 4T 2025</b>		<b>1.360</b>	<b>336</b>	<b>42</b>
Ocupats				
2023	T1	20.452	3.521	353
2024	T1	2.125	3.783	368
2025	T1	21.765	3.850	375
2025	T2	22.268	3.944	392
2025	T3	22.387	3.950	403
2025	T4	22.466	3.913	399
<b>Variació absoluta 1T 2023 a 3T 2025</b>		<b>2.014</b>	<b>392</b>	<b>46</b>
Taxa atur				
2023	T1	13,3%	10,4%	11,9%
2024	T1	12,3%	9,5%	13,4%
2025	T1	11,4%	8,9%	12,8%
2025	T2	10,3%	8,1%	11,4%
2025	T3	10,5%	8,2%	10,6%
2025	T4	9,9%	8,2%	10,0%
<b>Variació absoluta 1T 2023 a 4 2025</b>		<b>-1,4%</b>	<b>-2,2%</b>	<b>-1,9%</b>

**Nota:** Les variacions s'expressen en valors absoluts entre les dades del 1T 2023 i 4T 2025.

**Font:** Elaboració pròpia a partir de dades de l'EPA i l'INE.

## TAXA D'ATUR DE LA DEMARCACIÓ DE TARRAGONA PER GÈNERE (%)



Font: Elaboració pròpia a partir de dades de l'Observatori del Treball i Model Productiu, Taxa d'atur registral.

## SALARI MITJÀ ANUAL PER COMUNITATS AUTÒNOMES I SEXE. ANY 2024 (EN EUROS)

	Total	Homes	Dones	Diferència	%
Andalusia	29.029	29.652	28.136	1.516	5,39%
Aragó	30.565	31.914	28.804	3.110	10,80%
Astúries	32.096	33.981	29.763	4.218	14,17%
Balears, Illes	30.742	31.559	29.827	1.732	5,81%
Canàries	27.941	27.883	28.009	-126	-0,45%
Cantàbria	29.609	31.187	27.372	3.815	13,94%
Castella i Lleó	29.933	30.737	28.897	1.840	6,37%
Castella - La Mantxa	28.709	29.356	27.760	1.596	5,75%
<b>Catalunya</b>	<b>34.771</b>	<b>36.451</b>	<b>32.736</b>	<b>3.715</b>	<b>11,35%</b>
Comunitat Valenciana	29.803	30.543	28.803	1.740	6,04%
Extremadura	27.271	27.009	27.639	-630	-2,28%
Galícia	30.079	31.091	28.853	2.238	7,76%
Madrid	38.429	40.790	35.675	5.115	14,34%
Múrcia	28.351	28.632	27.923	709	2,54%
Rioja, La	29.827	30.832	28.607	2.225	7,78%
<b>Total</b>	<b>32.078</b>	<b>33.146</b>	<b>30.709</b>	<b>2.437</b>	<b>7,94%</b>

**Nota:** Salari Mitjà Estimat anual que té en compte els dies treballats eliminant el biaix a la baixa pels contractes inferiors a l'any complet.

**Font:** Elaboració pròpia a partir de dades de l'Agència Tributària.

## SALARIS PERCEBUTS A LES PROVÍNCIES CATALANES PER SEXE. ANY 2024

	Total	Homes	Dones	Diferència	%
<b>Catalunya</b>	<b>27.927</b>	<b>30.610</b>	<b>25.009</b>	<b>5.601</b>	<b>22,40%</b>
<b>Barcelona</b>	29.255	32.235	26.070	6.165	23,65%
<b>Girona</b>	24.017	25.911	21.898	4.013	18,33%
<b>Lleida</b>	23.538	24.853	21.954	2.899	13,20%
<b>Tarragona</b>	24.677	27.144	21.870	5.274	24,12%

**Nota:** Salariis percebuts en 2024 sense considerar el temps treballat.

**Font:** Elaboració pròpia a partir de dades de l'Agència Tributària.



1. El món pendent de **l'estret d'Ormuz**.
2. La **UE**, entre les més perjudicades pel **xoc energètic**.
3. **L'economia espanyola** manté més **dinamisme** que la mitjana europea.
4. La **demanda interna** i l'**ocupació** sostenen el creixement.
5. **Catalunya creix** per damunt d'Europa, però amb signes de moderació.
6. El **Camp de Tarragona** i les **Terres de l'Ebre** mantenen l'activitat, però són més vulnerables als **costos energètics**.
7. El **mercat laboral** millora, amb el Camp de Tarragona liderant la **reducció de l'atur**.
8. La **bretxa salarial de gènere** continua sent elevada, especialment a Tarragona.

## TOTAL DEL TRÀFIC DE LES FAÇANES MARÍTIMES (2024)

Ports	Tones	%
<b>Nord i Galícia</b>	<b>30.218.247</b>	<b>5,43%</b>
<b>Cantàbric</b>	<b>63.335.641</b>	<b>11,38%</b>
<b>Sud i Estret</b>	<b>140.952.094</b>	<b>25,33%</b>
<b>Illes</b>	<b>68.980.272</b>	<b>12,39%</b>
<b>Mediterrani</b>	<b>250.131.461</b>	<b>44,94%</b>
València	80.672.362	14,50%
Barcelona	69.446.318	12,48%
Cartagena	34.388.929	6,18%
<b>Tarragona</b>	<b>29.462.562</b>	<b>5,29%</b>
Castelló	18.601.214	3,34%
Almeria	6.149.926	1,11%
Màlaga	5.614.418	1,01%
Alacant	2.906.944	0,52%
Motril	2.888.788	0,52%
<b>Total</b>	<b>556.584.674</b>	<b>100,00%</b>

**Nota:** Salaris percebuts en 2024 sense considerar el temps treballat.

**Font:** Elaboració pròpia a partir de dades de Ports de l'Estat (Ministeri de Transports, Mobilitat i Agenda Urbana).

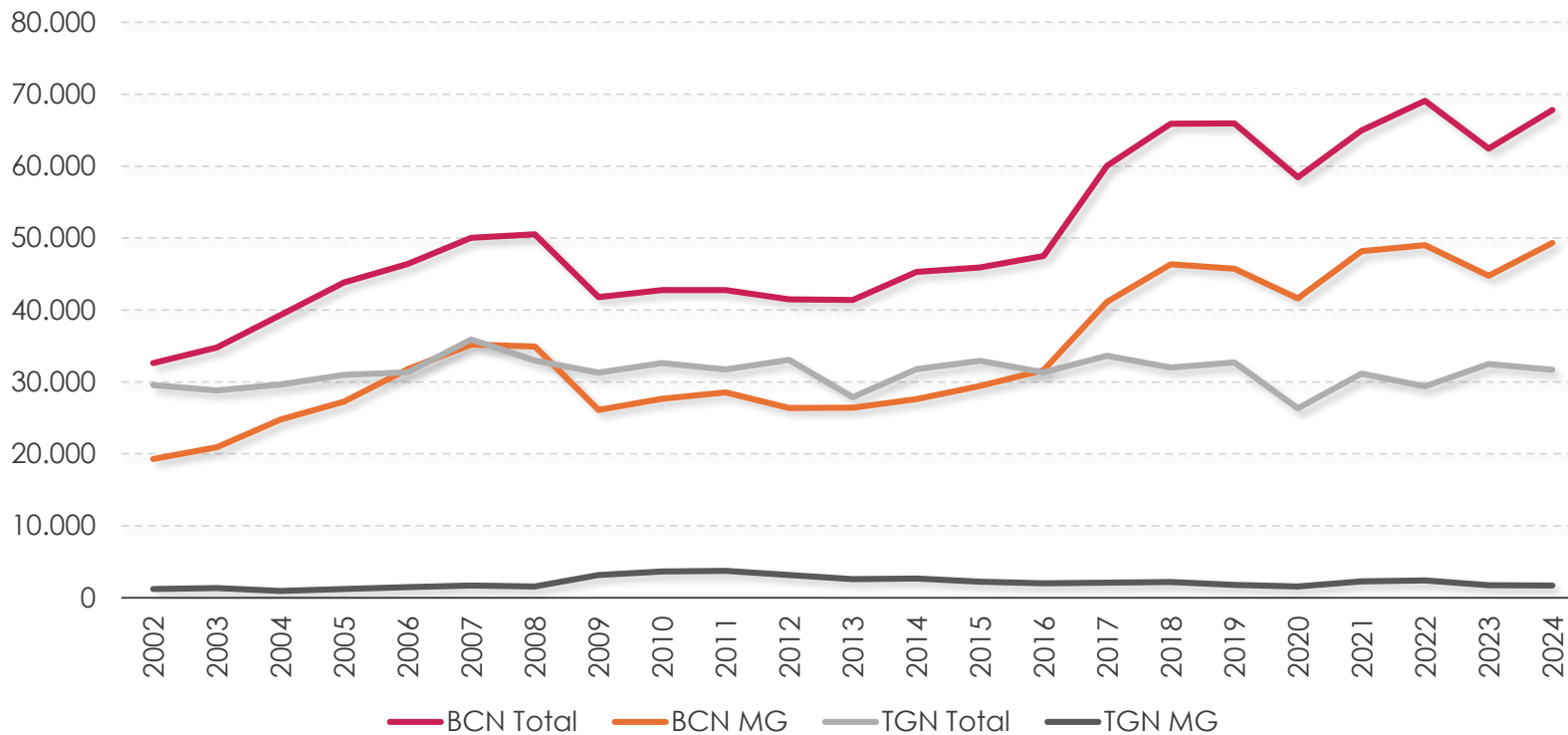
## RESUM DEL TRÀFIC MARÍTIM DE PORTS DE L'ESTAT (2025)

	Ports de l'Estat	Port de Tarragona	TGN/ESP 2025
<b>Mercaderies segons presentació</b>			
Líquids a l'engròs	180.435.794	18.819.244	10,43%
Sòlids a l'engròs	81.874.481	8.484.364	10,36%
Mercaderia general	278.847.613	1.944.622	0,70%
En contenidors	190.255.650	147.581	0,08%
<b>Subtotal</b>	<b>541.157.888</b>	<b>29.248.230</b>	<b>5,40%</b>
<b>Altres mercaderies</b>			
Pesca	132.055	1282,184	0,97%
Avituallament	11.453.248	108452	0,95%
Tràfic interior	3.841.483	104598	2,72%
<b>Subtotal</b>	<b>15.426.786</b>	<b>214.332</b>	<b>1,39%</b>
<b>Total tràfic portuari</b>	<b>556.584.674</b>	<b>29.462.562</b>	<b>5,29%</b>
<b>Altres dades</b>			
Contenidors	18.616.376	30.996	0,17%
En trànsit	9.613.732	15.563	0,16%
Import-export	6.868.786	15.433	0,22%
Vaixells (nombre)	162.865	2.165	1,33%
Total GT	2.727.864.229	46.056.955	1,69%
Creuers (nombre)	5.373	63	1,17%
Automòbils (unitats)	3.753.549	216.101	5,76%

**Notes:** Inclou càrregues, descàrregues, trànsit, transbordament i tares. Dades en tones.

**Font:** Elaboració pròpia a partir de dades de Ports de l'Estat.

## EVOLUCIÓ DEL TRÀFIC DELS PORTS DE BARCELONA I TARRAGONA (2002-2024)



Font: Elaboració pròpia a partir de dades de Ports de l'Estat.

## EVOLUCIÓ DEL TRÀFIC DE LA MERCADERIA GENERAL I DELS CONTENIDORS PELS PORTS DE BARCELONA, CASTELLÓ, TARRAGONA I VALÈNCIA (2002-2024)

	Mercaderia general							
	Barcelona		València		Tarragona		Castelló	
	Milers tones	Rànquing	Milers tones	Rànquing	Milers tones	Rànquing	Milers tones	Rànquing
<b>2002</b>	5.452,58	2	5.635,07	1	726,22	16	613,70	17
<b>2014</b>	9.793,23	1	9.423,63	3	1.066,62	13	294,09	25
<b>2024</b>	11.660,67	4	15.645,13	1	1.552,97	11	57,11	28
<b>▲ 2014-2024</b>	1,91%	-3	6,60%	2	4,56%	2	-8,06%	-3
<b>▲ 2002-2014</b>	6,63%	1	5,60%	-2	3,91%	3	-4,34%	-8
	Contenidors							
	Barcelona		València		Tarragona		Castelló	
	Milers TEUs	Rànquing	Milers TEUs	Rànquing	Milers TEUs	Rànquing	Milers TEUs	Rànquing
<b>2002</b>	13.842,17	3	19.758,23	2	476,92	12	313,56	14
<b>2014</b>	17.806,95	3	49.304,14	2	1.610,21	9	2.706,93	6
<b>2024</b>	37.681,76	3	58.816,70	1	137,26	21	1.196,73	11
<b>▲ 2014-2024</b>	11,16%	0	1,93%	1	-9,15%	-12	-5,58%	-5
<b>▲ 2002-2014</b>	2,39%	0	12,46%	0	19,80%	3	63,61%	8

**Notes:** Mercaderia general: mercaderia no a granel (ni sòlida ni líquida). Inclou la contenidoritzada i la no contenidoritzada (ro-ro i càrrega convencional: palets, maquinària, peces, etc.).

No inclou transbord, pesca, avituallament ni tràfic interior; sí inclou el trànsit.

Contenidor: unitat de càrrega estandaritzada que té unes mides ISO de 20 i 40 peus. Les unitats inferiors a 20 peus no es consideren contenidors estrictes.

**Font:** Elaboració pròpia a partir de dades de les memòries anuals de les Autoritats Portuàries i Ports de l'Estat.

## MOVIMENTS DE MERCADERIES SEGONS NATURA

Agrupacions mercaderies	Barcelona		Tarragona		Castelló		València	
	Milers tones	%	Milers tones	%	Milers tones	%	Milers tones	%
Productes energètics	10.775	15,9%	17.819	56,6%	8.382	48,1%	3.579	4,4%
Minerals i materials de base	1.518	2,2%	792	2,5%	5.014	28,8%	1.840	2,3%
Pr. siderúrgics i metal·lúrgics	1.876	2,8%	705	2,2%	24	0,1%	4.983	6,2%
Químics i fertilitzants	9.779	14,4%	3.688	11,7%	1.600	9,2%	9.940	12,3%
Materials de construcció	3.642	5,4%	237	0,8%	1.401	8,0%	10.516	13,0%
Agroalimentaris	16.101	23,7%	7.832	24,9%	718	4,1%	18.846	23,4%
Manufactures i béns d'equip	5.541	8,2%	325	1,0%	54	0,3%	7.395	9,2%
Altres mercaderies	18.587	27,4%	96	0,3%	237	1,4%	23.567	29,2%
<b>Total</b>	<b>67.819</b>	<b>100,0%</b>	<b>31.495</b>	<b>100,0%</b>	<b>17.431</b>	<b>100,0%</b>	<b>80.666</b>	<b>100,0%</b>

**Nota:** L'agrupació en 8 sectors s'ha construït a partir de la classificació oficial de mercaderies de Ports de l'Estat. No es tracta de la NST 2007 d'Eurostat, tot i que hi presenta una correspondència aproximada.

**Font:** Elaboració pròpia a partir de dades de Ports de l'Estat.

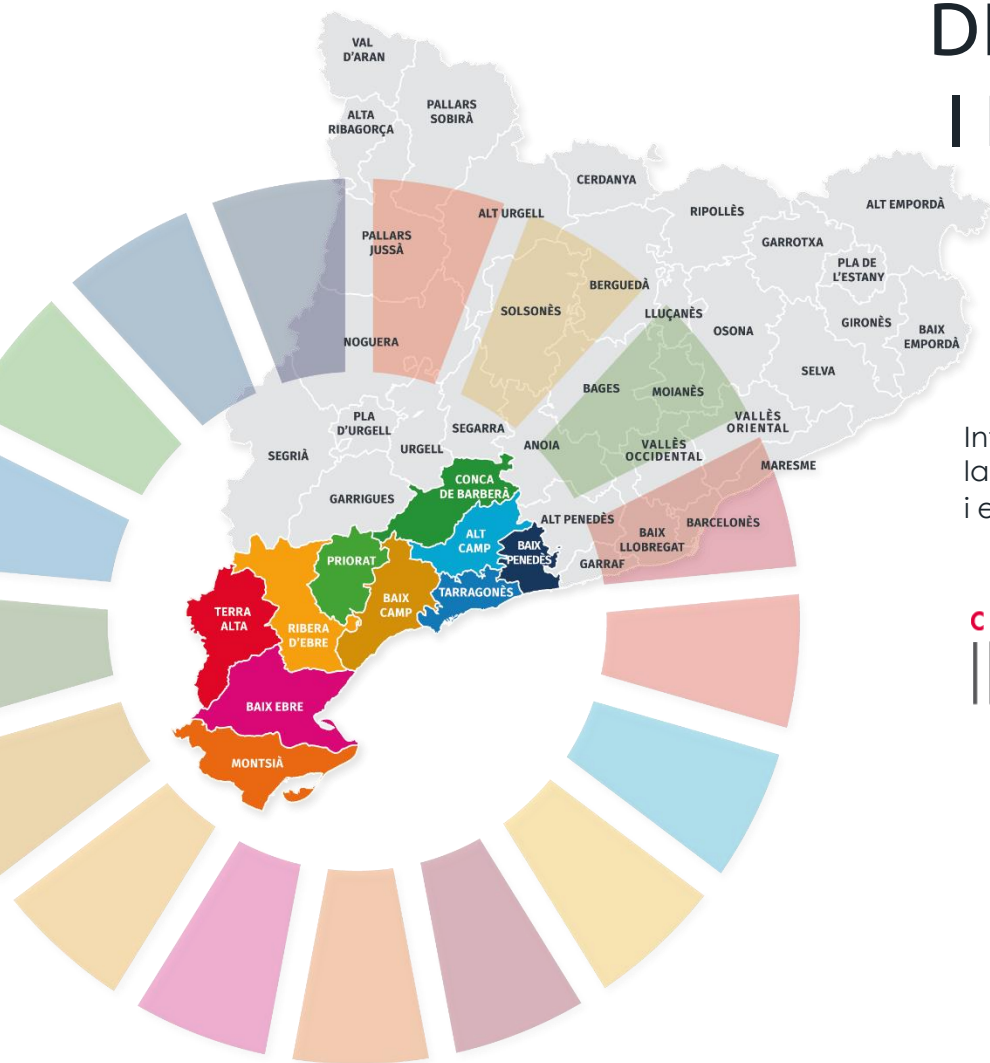


1. El **Port de Tarragona** és una **infraestructura clau** del sud de Catalunya.
2. La **façana mediterrània** concentra el gruix del **tràfic portuari espanyol**.
3. **Tarragona** és un port mitjà-alt, però **molt especialitzat**.
4. La **mercaderia general** i els **contenidors** continuen sent el punt feble.
5. La **diversificació dels tràfics** és la gran assignatura pendent.
6. La **intermodalitat ferroviària** ha de permetre ampliar el rerepaís.
7. El futur passa per **logística, reindustrialització i sostenibilitat**.
8. Barcelona i Tarragona han de **cooperar** per competir millor.

# INFORME DE CONJUNTURA ECONÒMICA

## DEL CAMP DE TARRAGONA I DE LES TERRES DE L'EBRE

1er TRIMESTRE DE 2026



Informe elaborat per:  
la **Càtedra per al Foment de la Innovació Empresarial**  
i el **Grup de Recerca d'Indústria i Territori**

CÀTEDRA  
INNOVACIÓ  
EMPRESA

**Grit** Grup de  
Recerca  
d'Indústria  
i Territori

Amb el suport de