



**BUTLLETÍ D'ANÀLISI
DE LA CONJUNTURA LOCAL
DE LES TERRES DE L'EBRE
2N TRIMESTRE 2012**

1. ENTORN GENERAL

L'economia ha continuat instal·lada en el cicle baixista durant el segon trimestre del 2012. Els problemes estructurals d'algunes economies de la zona euro, entre elles l'espanyola, i la possibilitat de què aquestes hagin de ser intervingudes a curt termini, han tensionat els mercats de deute i han generat una important situació d'incertesa que s'ha traduït en una caiguda de la confiança de consumidors i empreses. En el cas de l'estat espanyol, a més, aquesta ha coincidit amb una nova onada d'ajustaments fiscals, amb importants retallades de despeses i l'increment de la pressió fiscal.

Dins d'aquest context, s'explica que l'economia catalana hagi continuat caient durant el segon trimestre del 2012. Segons l'avenç de dades proporcionat pel Departament d'Economia i Coneixement de la Generalitat de Catalunya, el PIB de Catalunya va caure un 1,1% en termes interanuals. La contracció de l'activitat econòmica s'ha produït a tots els grans sectors productius, destacant sobretot el cas dels serveis, que han caigut un -0,4% el segon trimestre, enfront del 0,2% de creixement el trimestre anterior. Aquesta s'ha produït sobretot a causa del mal comportament del comerç i dels serveis a les empreses. També és destacable l'empitjorament de l'activitat a la indústria, que ha accelerat la caiguda fins al 1,5%, i la continuació de l'ajustament de la construcció (-5,8%). Com a dada positiva cal però destacar el bon comportament de l'activitat del sector exterior, sobretot pel que fa a l'activitat turística per part dels estrangers, que ha consolidat la temporada del 2011, que ja fou excel·lent.

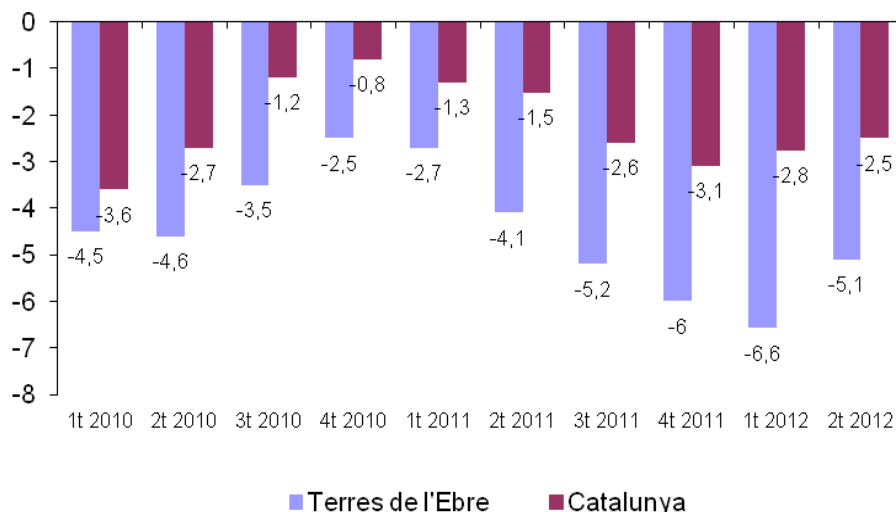
Les perspectives per al tercer trimestre apunten a una situació de relativa estabilitat dins del cicle baixista en el que estem immersos des de fa uns anys. No obstant, caldrà estar atents a dos factors que poden incidir en la marxa de l'activitat els propers trimestres. El primer, els efectes que poden tenir sobre el sector serveis l'increment de l'IVA en tres punts, fins al 21%, així com el pas al tipus general d'un nombre important de serveis, com les activitats esportives, de bellesa o recreatives. El segon, la concreció (o no) d'un rescat de l'economia espanyola, així com el rescat econòmic d'alguns governs autonòmics, entre ells el de la Generalitat de Catalunya.

2. EVOLUCIÓ DE L'OCUPACIÓ A LES TERRES DE L'EBRE

L'evolució de l'activitat econòmica a les Terres de l'Ebre ha continuat essent força negativa durant el segon trimestre si atenem a les dades de l'afiliació, amb una caiguda del 5,1% respecte del segon trimestre del 2011 (Gràfic 1). Com a dada positiva, però, es detecta una frenada significativa en la caiguda, 1,5 punts inferior al del primer trimestre, i el millor registre des del primer trimestre del 2011. Aquesta frenada en la caiguda també s'ha produït al conjunt de Catalunya, si bé a un ritme menor, el que ha fet que el diferencial de creixement d'afiliació (o en aquest cas de destrucció d'afiliacions) s'hagi reduït en 1,2 punts percentuals.

GRÀFIC 1: EVOLUCIÓ EN L'AFILIACIÓ A LA SEGURETAT SOCIAL DEMARCATIÓ TERRES DE L'EBRE VS CATALUNYA

Taxa de variació interanual, percentatge



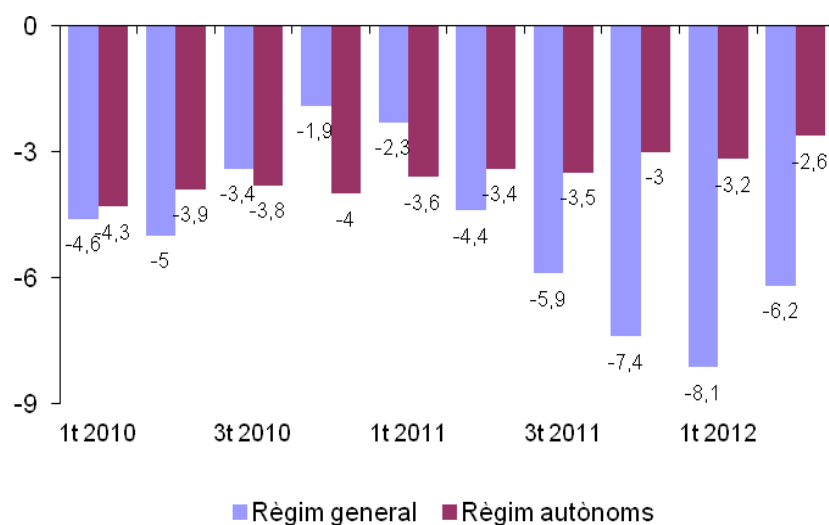
Font: elaboració pròpia a partir de dades de l'Observatori del Treball, Generalitat de Catalunya.

Com en els trimestres anteriors la caiguda de l'afiliació és deguda sobretot al règim general, que ha caigut un 6,2 % en termes interanuals, tot i que aquesta representa una sensible millora respecte de la dada anterior (-8,1%). En el cas del règim

d'autònoms la caiguda ha estat del 2,6%, sis dècimes inferior a la del primer trimestre. En aquest darrer cas, es tracta el millor registre des del primer trimestre del 2010 (Gràfic 2).

GRÀFIC 2: EVOLUCIÓ EN EL NOMBRE D'AFILIATS ALS DIFERENTS RÈGIMS DE LA SEGURETAT SOCIAL, TERRES DE L'EBRE

Taxa de variació interanual, percentatge

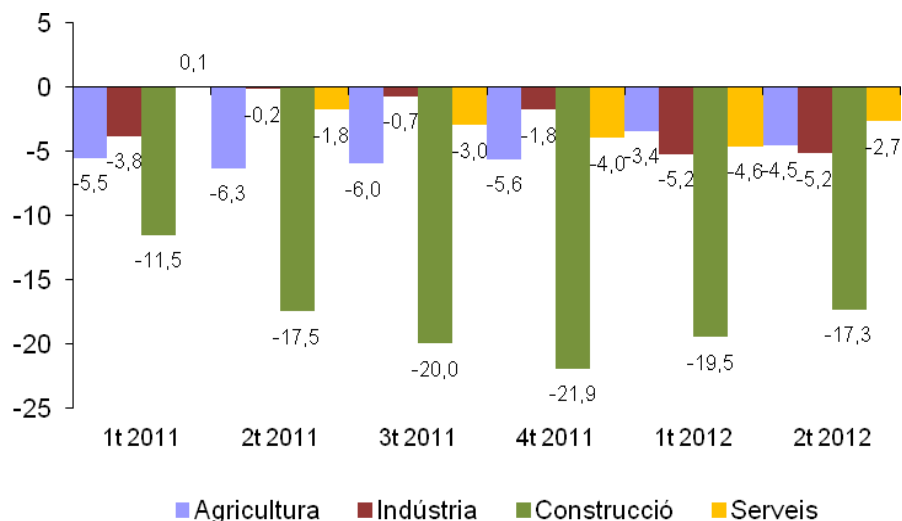


Font: elaboració pròpia a partir de dades de l'Observatori del Treball, Generalitat de Catalunya.

La (relativa) millora en l'evolució de l'afiliació s'explica sobretot pel millor comportament dels serveis, que veuen frenada la seva caiguda fins al 2,7% interanual, el millor registre del darrer any. Així mateix, la construcció, amb una caiguda del 17,3%, continua la seva lenta recuperació després del mínim històric del quart trimestre del 2011, mentre que la indústria veu com la caiguda de l'afiliació s'estabilitza (-5,2%). Finalment cal destacar un lleuger empitjorament pel que fa a l'agricultura, si bé el seu pes sobre el conjunt de l'afiliació és limitat (Gràfic 3).

GRÀFIC 3: EVOLUCIÓ EN EL NOMBRE D'AFILIATS A LA DEMARCACIÓ DE LES TERRES DE L'EBRE PER GRANS SECTORS PRODUCTIUS,

Taxa de variació interanual, percentatge

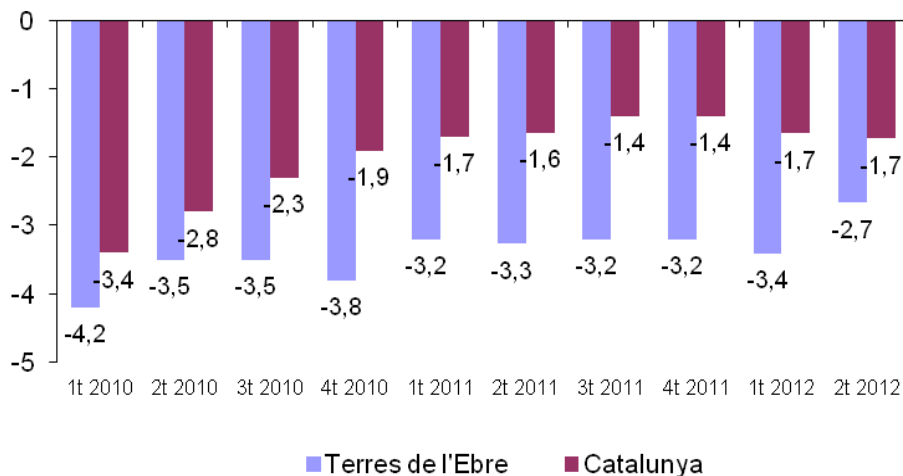


Font: elaboració pròpia a partir de dades de l'Observatori del Treball, Generalitat de Catalunya.

El nombre d'empreses en actiu ha continuat caient durant el segon trimestre, tant a les Terres de l'Ebre (-2,7%), com al conjunt de Catalunya (-1,7%). Cal destacar, però, de què per primer cop en molts trimestres la caiguda a les Terres de l'Ebre ha estat inferior al 3%, el que pot suggerir que finalment l'economia de la demarcació (si més no el sector privat) està culminant el procés d'ajustament (Gràfic 4).

GRÀFIC 4: EVOLUCIÓ EN EL NOMBRE D'EMPRESSES

Taxa de variació interanual, percentatge



Font: elaboració pròpia a partir de dades de l'Observatori del Treball, Generalitat de Catalunya.

3. ELS MUNICIPIS

Durant el segon trimestre del 2012 l'afiliació a la Seguretat Social ha caigut a 39 dels 51 municipis que componen les quatre comarques de les Terres de l'Ebre. Aquesta xifra és una mica millor que la del primer trimestre (42 municipis amb taxes de creixement negatives). Si es consideren aquells municipis amb caigudes de l'afiliació superiors al 5%, aquests han estat 24 el segon trimestre (contra els 26 del primer trimestre). Si la referència són aquells municipis amb caigudes superiors al 10%, la xifra es redueix a únicament 8 el segon trimestre, un menys que al primer trimestre. A l'Annex 1 es detalla l'evolució del nombre de treballadors i d'empreses dels municipis de la demarcació.

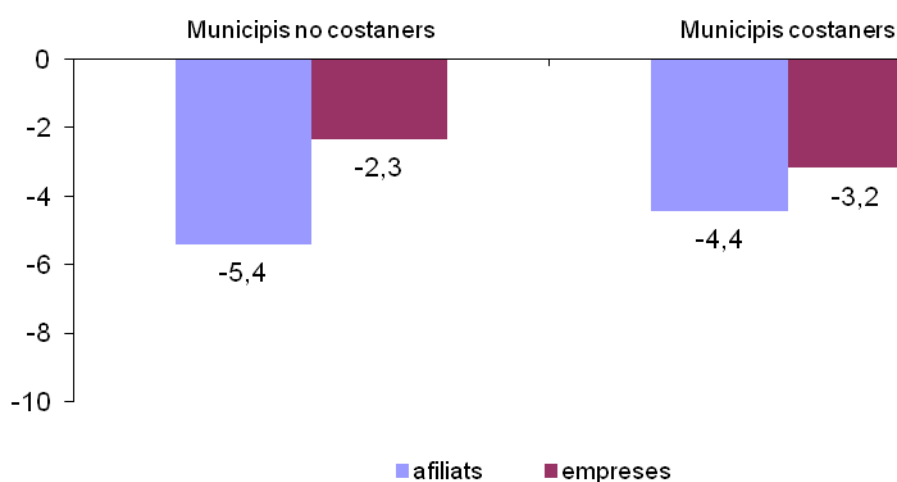
Com en el cas del primer trimestre, els municipis costaners¹ han presentat una millor evolució (sempre parlant en termes relatius) que els municipis no costaners (Gràfic 5). Així l'afiliació total ha caigut als primers un 4,4%, enfront del 5,4% dels no costaners. En tots dos casos, les taxes de variació en l'afiliació són sensiblement millors que les corresponents al primer trimestre (que foren del -5,9% i -7%, respectivament). Pel que

¹ Vegeu l'Annex 4 per a una definició dels diferents subconjunts de municipis emprats.

fa a les empreses, però, la situació canvia: els municipis no costaners només han vist reduir el nombre d'empreses un 2,3%, enfront de la caiguda del 3,2% experimentada pels municipis no costaners. Tot i això, en ambdós casos, les xifres són sensiblement millors que les del trimestre anterior.

GRÀFIC 5: TAXA DE VARIACIÓ DEL NOMBRE D'AFILIATS I D'EMPRESES PER TIPOLOGIA DE MUNICIPI, SEGONTRIMESTRE DEL 2012

Taxa de variació interanual, percentatge

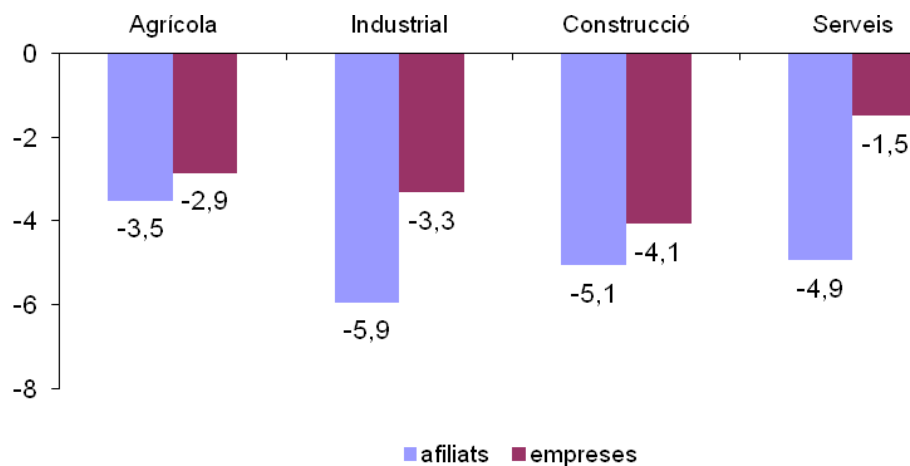


Font: elaboració pròpia a partir de dades de l'Observatori del Treball, Generalitat de Catalunya.

A diferència del que havia passat el trimestre anterior, han estat els municipis amb base econòmica eminentment industrial els que han patit un pitjor comportament durant el segon trimestre pel que fa a l'evolució d'afiliats, amb una caiguda del 5,9% (Gràfic 6). Els municipis on la construcció té un fort pes (5,1% de caiguda mitjana) experimenten una millora relativa respecte del primer trimestre (on la caiguda mitjana fou quatre punts superior). També es produeix una petita milloria als municipis que basen la seva activitat econòmica en els serveis, que han caigut un 4,9% de mitjana, enfront del 5,7% del primer trimestre.

GRÀFIC 6: TAXA DE VARIACIÓ DE VARIACIÓ DEL NOMBRE D'AFILIATS I D'EMPRESES PER TIPUS DE MUNICIPI, SEGON TRIMESTRE DEL 2012

Taxa de variació interanual, percentatge

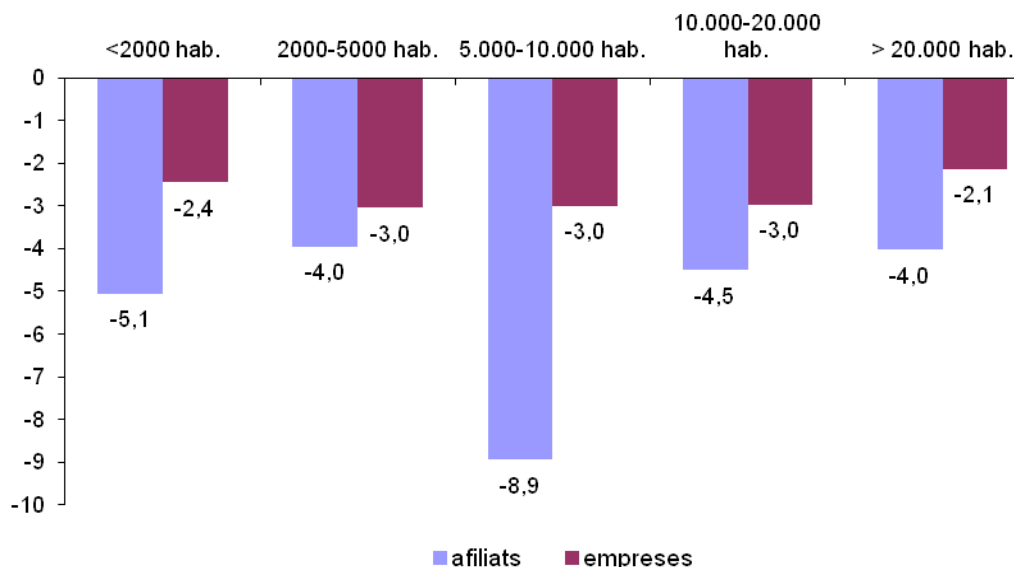


Font: elaboració pròpia a partir de dades de l'Observatori del Treball, Generalitat de Catalunya.

També, i a diferència del trimestre anterior, en què la caiguda de l'afiliació fou especialment intensa als municipis més petits, la caiguda més gran s'ha produït ara als municipis entre 5.000 i 10.000 habitants (-8,9%). A la resta de municipis les caigudes mitjanes han estat entre el 4 i el 5,1%. Cal destacar que en el cas de l'evolució de les empreses (que inclou també els treballadors autònoms), s'observen diferències poc significatives pel que fa a grandària. (Gràfic 7).

GRÀFIC 7: VARIACIÓ DEL NOMBRE I D'EMPRESSES PER MIDA DEL MUNICIPI, SEGON TRIMESTRE DEL 2012

Taxa de variació interanual, percentatge



Font: elaboració pròpia a partir de dades de l'Observatori del Treball, Generalitat de Catalunya.

4. MUNICIPIS DE MÉS DE 4.000 HABITANTS

El nombre de persones afiliades a la Seguretat Social als onze municipis de més de 4.000 habitants de les Terres de l'Ebre va caure un 5,1% el segon trimestre en termes interanuals, el mateix registre que al conjunt de les Terres de l'Ebre, i nou dècimes per sota de la caiguda del trimestre anterior. Flix continua essent l'únic municipi de més de 4.000 habitants de les Terres de l'Ebre on l'afiliació a la Seguretat Social ha crescut respecte del mateix trimestre del 2011 (Gràfic 8).

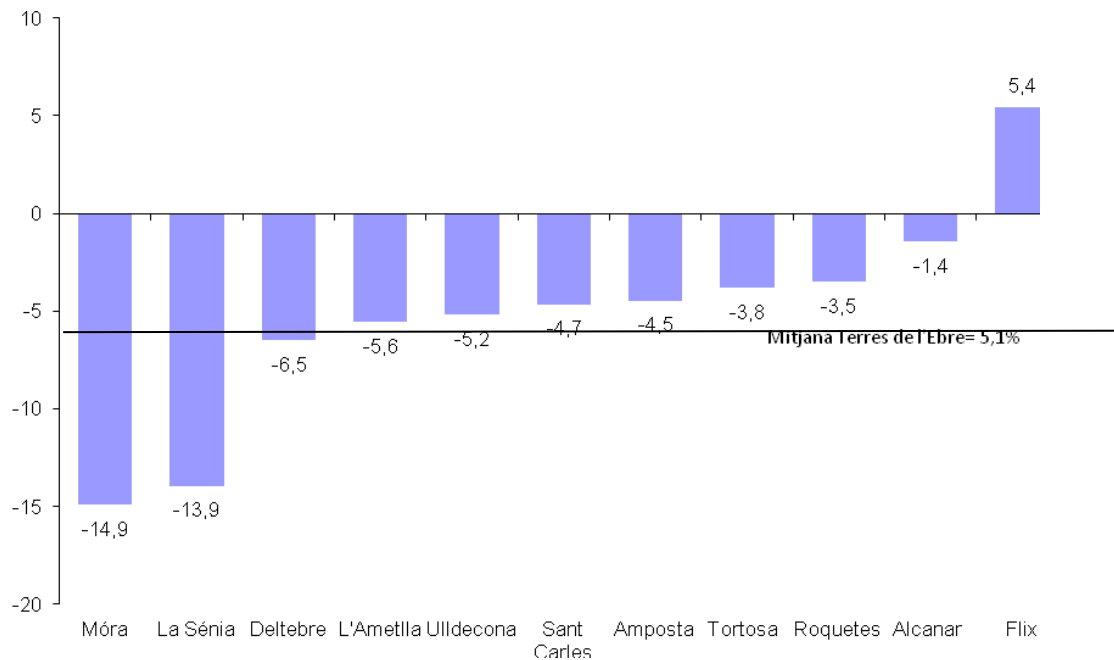
De la resta de municipis, cal destacar el cas de Móra d'Ebre, el municipi que ha experimentat una caiguda més forta de l'afiliació (-14,9%). Les causes de la caiguda són, tal i com es veurà després, el desplomament de l'afiliació al règim general en l'apartat de sanitat i serveis socials (on es passa de 322 afiliats el segon trimestre del 2011 als 68 el segon trimestre d'enguany)². A La Sénia, la caiguda continua essent

² L'equip tècnic manté certs dubtes sobre la veracitat d'aquesta disminució en aquest cas. No s'ha pogut aclarir si és un error en les dades bàsiques o si es deu a una disminució "real" o a les conseqüències

molt forta (-13,9%), però aquesta es desaccelera respecte de períodes anteriors, a l'igual que Deltebre, que veu moderar la caiguda de l'afiliació fins al 6,5%, lluny de les caigudes experimentades en trimestres anteriors. Com a dada positiva cal destacar la moderació de les caigudes tant a Tortosa com a Amposta, els dos municipis amb major afiliació de les Terres de l'Ebre, fins al 3,8% i el 4,5%, respectivament.

GRÀFIC 8: EVOLUCIÓ DE L'AFILIACIÓ A LA SEURETAT SOCIAL ALS MUNICIPIS DE LA DEMARCACIÓ DE MÉS DE 4.000 HABITANTS, SEGON TRIMESTRE DEL 2012

Taxa de variació interanual, percentatge



Font: elaboració pròpia a partir de dades de l'Observatori del Treball, Generalitat de Catalunya.

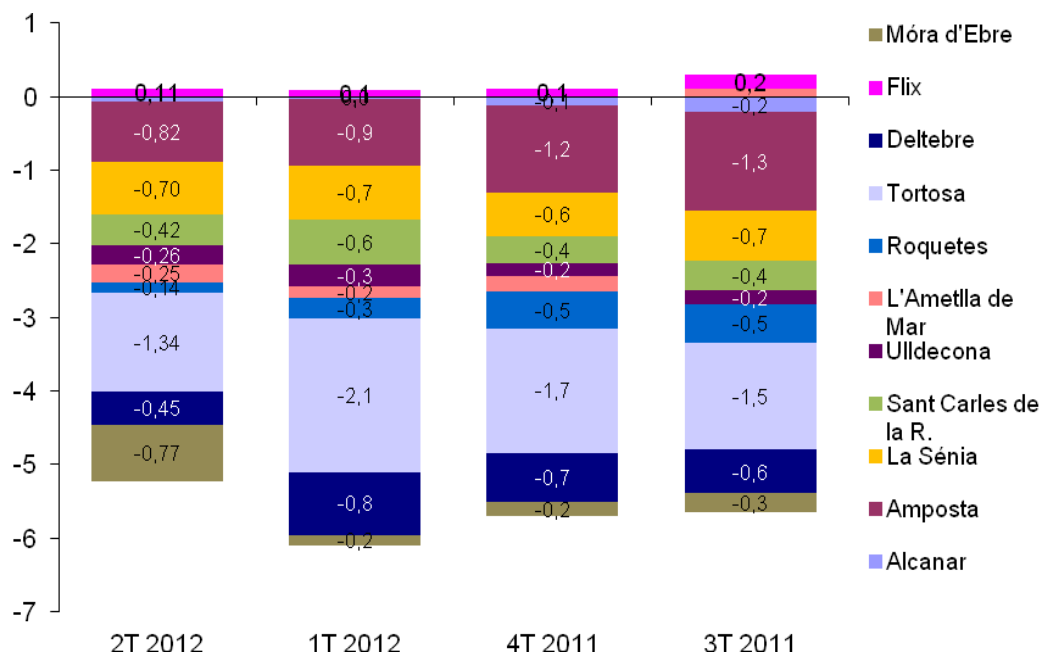
Tot i que no ho ha estat en termes de variació relativa, Tortosa ha estat novament el municipi amb una major aportació a la caiguda de l'afiliació, explicant 1,3 dels 5,1 punts de caiguda dels municipis analitzats (Gràfic 9). Cal destacar, però que aquesta contribució és força inferior a la dels trimestres immediatament anteriors. Tot el contrari s'esdevé a Móra d'Ebre, on l'aportació a la caiguda total ha passat en un

d'un efecte seu. De tota manera, s'ha fet l'exercici d'examinar l'evolució dels cotitzants a Móra d'Ebre després d'excloure el sector de Sanitat i SS i es descobreix que l'evolució interanual hauria estat enlloc d'una disminució significativa un augment del 1.8%.

trimestre de 0,2 punts a 0,8 punts, situant-se al mateix nivell que Amposta. Per contra, el creixement d'afiliació que ha experimentat Flix únicament ha aportat una dècima a la variació d'afiliació del conjunt de municipis analitzats.

GRÀFIC 9: CONTRIBUCIÓ DELS MUNICIPIS EN LA VARIACIÓ DE L'AFILIACIÓ TOTAL A LES TERRES DE L'EBRE, 2011-2012

Percentatges



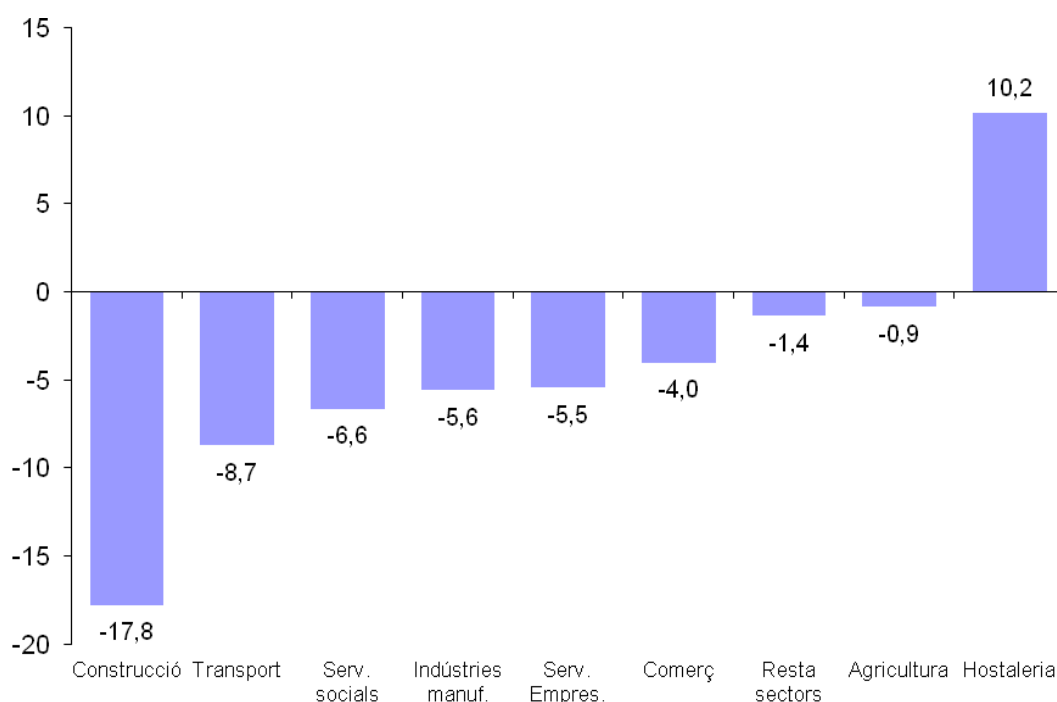
Font: elaboració pròpia a partir de dades de l'Observatori del Treball, Generalitat de Catalunya.

Com en el cas dels trimestres anteriors, la construcció continua essent l'activitat econòmica que ha destruït més afiliació en termes relatius (Gràfic 10). Tot i això, el ritme de destrucció, que continua essent molt elevat, és per primer cop en força trimestres inferior al 20%, el que suggereix que el gruix de l'ajustament ja s'ha produït i que probablement s'iniciarà aviat una estabilització de l'ocupació. Per contra, es detecta una forta caiguda dels serveis socials (-6,6%), el que contrasta amb els creixements positius d'ara fa tot just un any. Com a dades positives, destacar la desacceleració en la caiguda de l'afiliació als serveis a les empreses (que encara continua essent molt elevada), i sobretot un important creixement de l'hostaleria, que

amb un 10,2%, és l'única activitat econòmica que ha generat nous afiliats respecte al mateix trimestre de l'any anterior.

GRÀFIC 10: EVOLUCIÓ DE L'AFILIACIÓ A LA SEGURETAT SOCIAL PER SECTORS, TERRES DE L'EBRE, SEGON TRIMESTRE DEL 2012

Taxa de variació interanual, percentatge

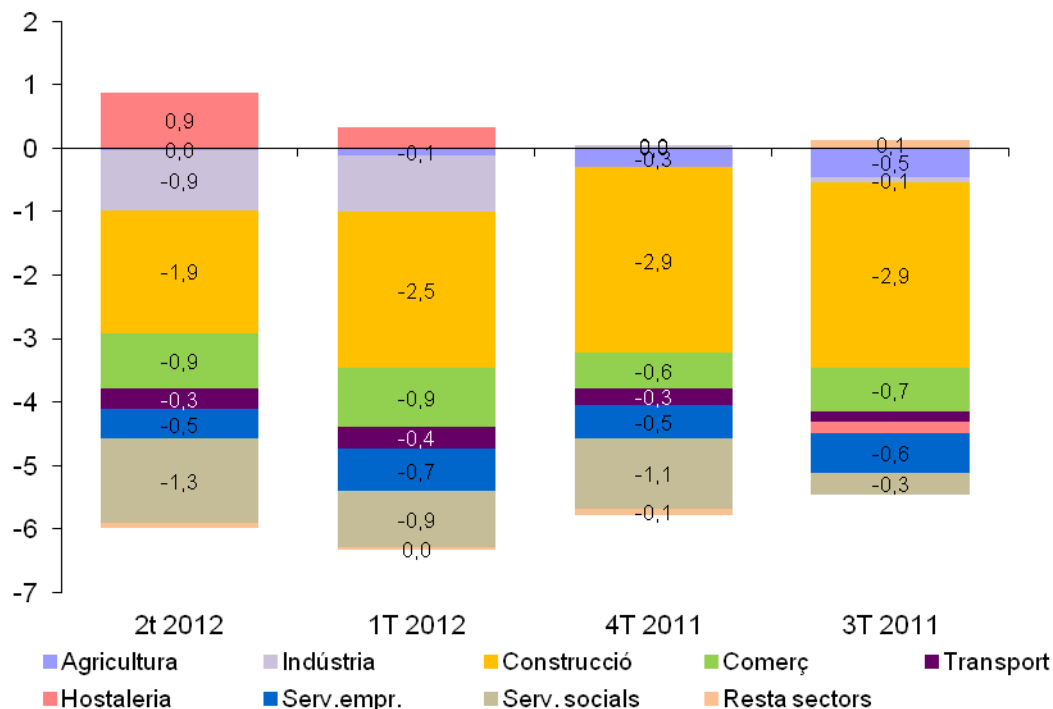


Font: elaboració pròpia a partir de dades de l'Observatori del Treball, Generalitat de Catalunya.

La construcció continua explicant una part molt important de la caiguda de l'afiliació global (1,9 punts del 5,1 punts), però el seu pes ja no és tan marcat com ho havia estat en trimestres anteriors (Gràfic 11). Per contra, la caiguda de l'afiliació a l'apartat de serveis socials ha tingut un fort impacte sobre el conjunt de l'economia dels municipis analitzats, explicant 1,3 punts de la caiguda de l'afiliació, tot i que aquesta tendència ja s'havia detectat en trimestres anteriors, si bé a una escala menor. Cal destacar també l'impacte de la caiguda del comerç, que explica 0,9 punts de caiguda total, el mateix valor absolut que el trimestre anterior. Per contra, el fort increment d'afiliació a l'hostaleria s'ha traduït en una contribució positiva de 0,9 punts, el que ha ajudat a compensar, tot i que tímidament, les contribucions negatives de la resta de sectors.

GRÀFIC 11: CONTRIBUCIONS SECTORIALS EN EL CREIXEMENT DE L'AFILIACIÓ, TERRES DE L'EBRE, 2011- 2012

Percentatges



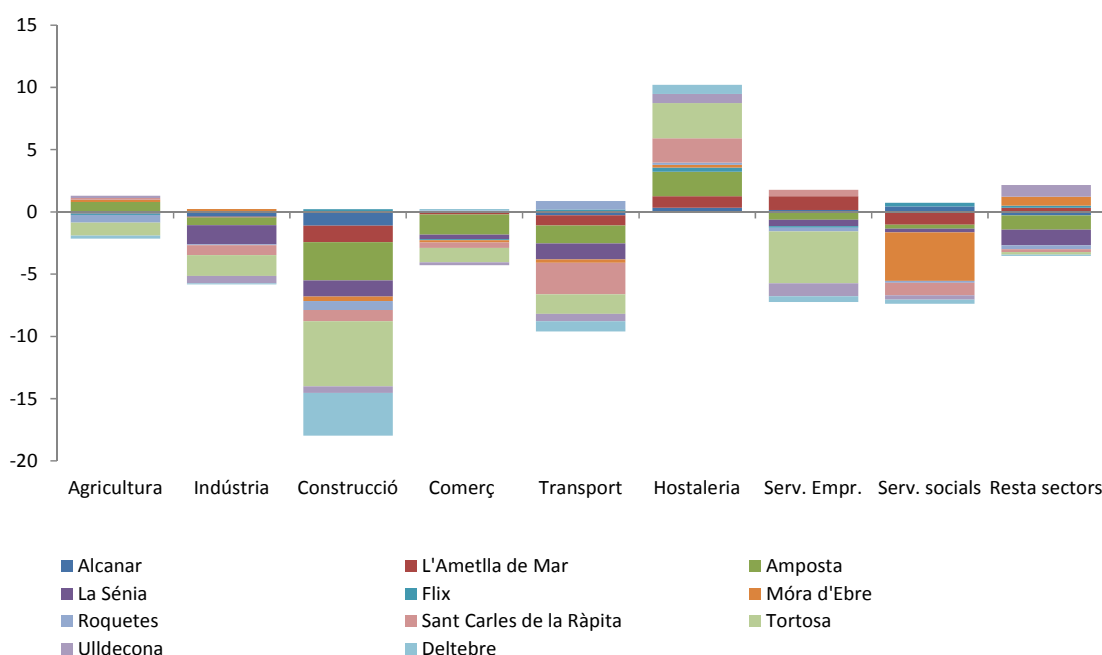
Font: elaboració pròpia a partir de dades de l'Observatori del Treball, Generalitat de Catalunya.

El creuament de les contribucions municipals i sectorials permet oferir una informació més detallada. Per exemple, si s'analitza la contribució dels municipis al creixement de l'afiliació sectorial (Gràfic 12), es pot observar que la caiguda de la construcció (-17,8%), és deguda principalment a tres municipis: Tortosa (que ha contribuït en 5,2 punts percentuals a la caiguda), Deltebre (amb una contribució negativa de 3,4 punts) i Amposta (amb una contribució de -3,1 punts). La important caiguda de l'afiliació als serveis socials s'explica sobretot per la forta contracció de l'ocupació a Móra d'Ebre (3,9 punts de contribució negativa). Una cosa semblant passa a l'apartat de serveis a les empreses, que s'explica sobretot per Tortosa (-4,2 punts de contribució al creixement el segon trimestre dels 5,5 punts de caiguda global). Per l'altra banda cal destacar l'apartat d'hostaleria, on el fort creixement ha estat força repartit entre els

diferents municipis. De fet, cap dels municipis presenta una contribució negativa en aquesta activitat.

GRÀFIC 12: CONTRIBUTIÓ DELS MUNICIPIS AL CREIXEMENT DE L'AFILIACIÓ SECTORIAL, SEGON TRIMESTRE DEL 2012

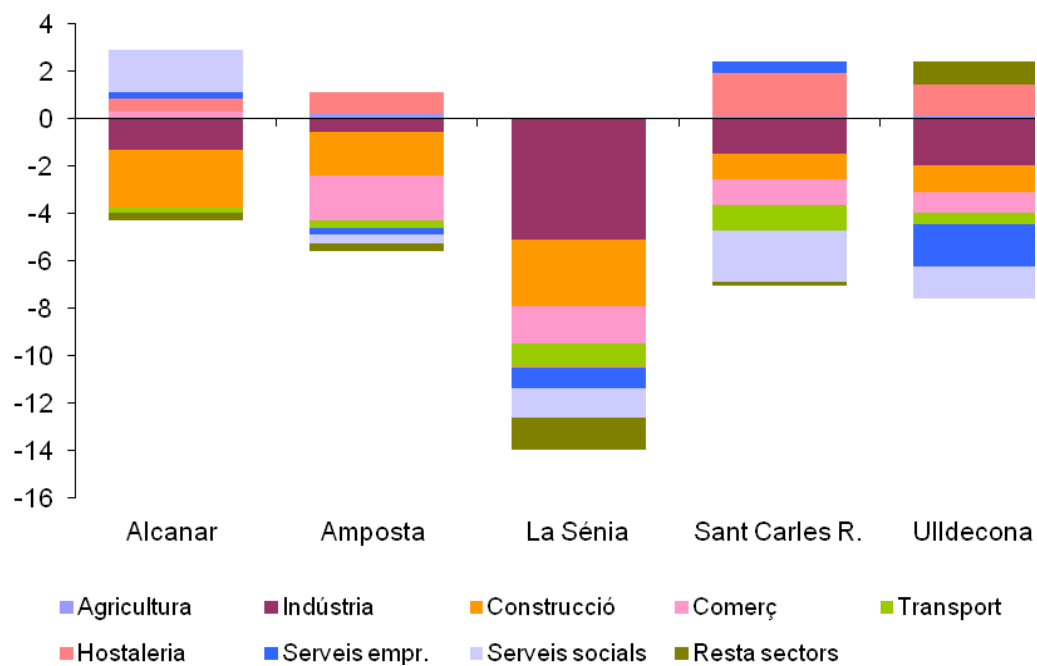
Percentatges

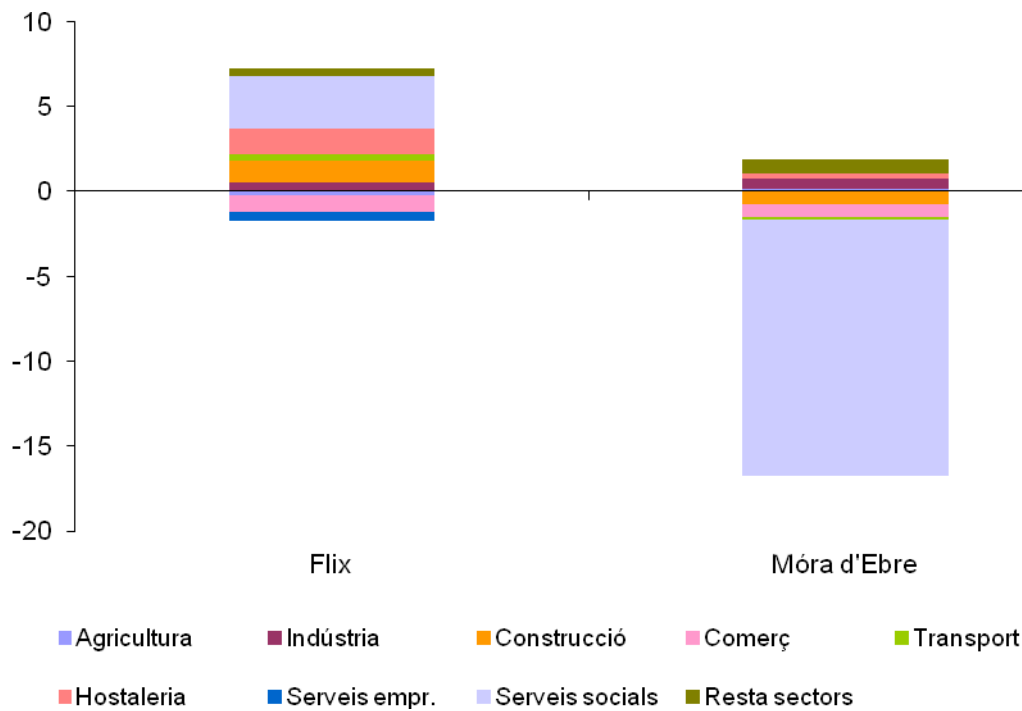
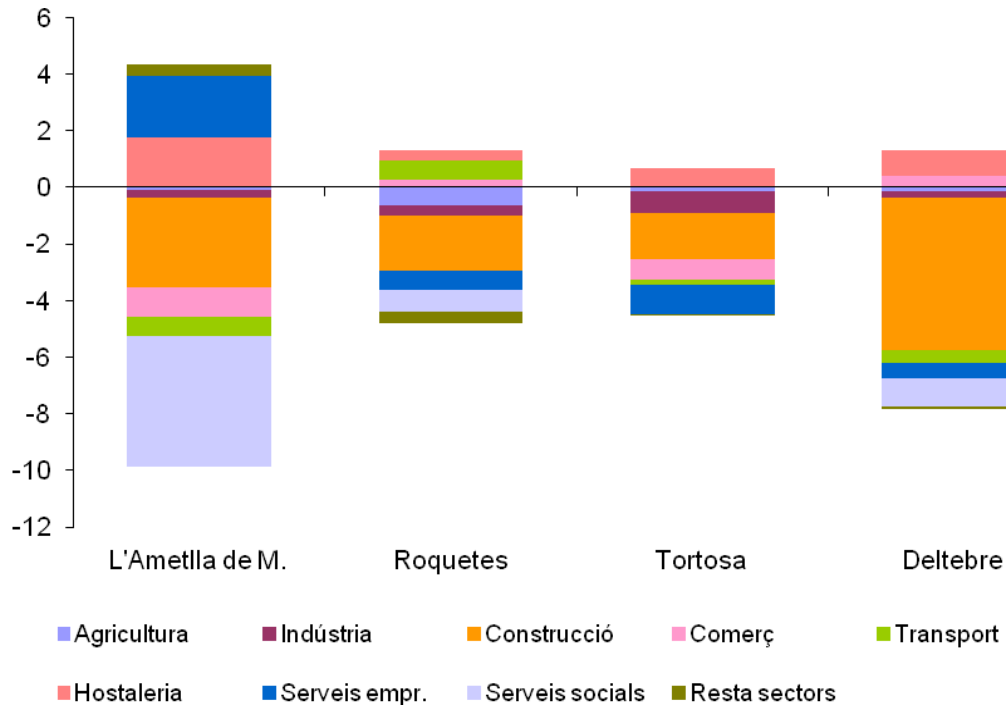


Font: elaboració pròpia a partir de dades de l'Observatori del Treball, Generalitat de Catalunya.

La construcció ha estat a tots els municipis analitzats, amb l'excepció de Flix, un factor que ha contribuït decisivament a la caiguda de l'ocupació. Destaca especialment l'aportació negativa de Deltebre (amb 5,4 punts dels 6,5 punts de caiguda total), però també de L'Ametlla de Mar (amb una aportació negativa de 3,2 punts als 5,6 punts de caiguda total). La indústria continua tenint una important aportació negativa al municipi de La Sénia (5,1 punts del 13,9 punts de caiguda total). Una novetat d'aquest trimestre ha estat la forta contribució negativa que han experimentat els serveis socials a municipis com Móra d'Ebre (on explica 15,1 punts del 14,9 punts de caiguda) o de L'Ametlla de Mar (amb una contribució negativa de 4,6 punts). (Gràfic 13)

GRÁFIC 13: CONTRIBUCIONS SECTORIALS AL CREIXEMENT DE L'AFILIACIÓ PER MUNICIPI, SEGON TRIMESTRE DEL 2012





Font: elaboració pròpia a partir de dades de l'Observatori del Treball, Generalitat de Catalunya.

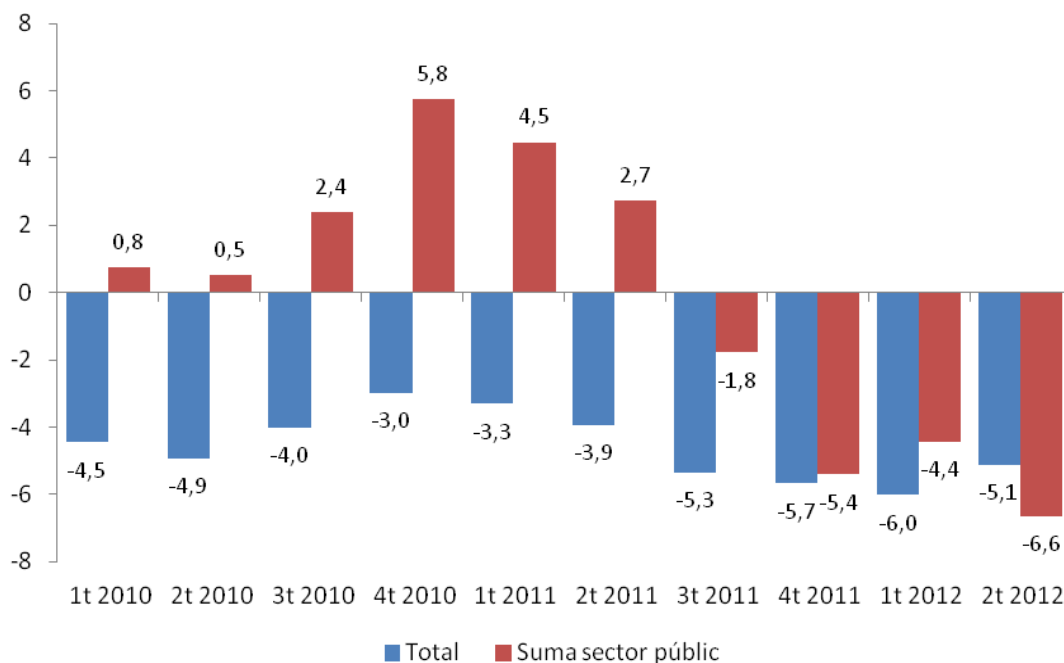
L'IMPACTE DE LES RETALLES AL SECTOR PÚBLIC SOBRE L'OCUPACIÓ

Les dades d'afiliació corresponents al segon trimestre del 2012 semblen confirmar una hipòtesi que s'havia apuntat als darrers trimestres: els processos de consolidació fiscal implicarien un empitjorament de les xifres d'afiliació, especialment en aquells sectors amb major contacte amb les polítiques públiques. Per validar la hipòtesi, i tenint en compte que el procés de consolidació fiscal s'inicià durant el 2010 i s'intensificà el 2011, ens proposem fer una petita anàlisi pormenoritzada dels seus efectes sobre l'evolució de l'ocupació al conjunt de les Terres de L'Ebre.

Per realitzar aquest exercici hem analitzat l'evolució de l'ocupació als onze municipis dels quals disposem dades amb prou desagregació, comparant l'evolució de l'ocupació global amb l'ocupació d'aquelles activitats on el sector públic hi té una influència directa o indirecta (mitjançant concerts, contractes-programa o subvencions). En el nostre cas hem inclòs l'administració pública, l'educació, la sanitat i serveis socials i les activitats culturals i de lleure. Al Gràfic A1 es presenta l'evolució d'ambdues variables a partir del primer trimestre del 2010, el darrer trimestre abans de l'inici de la consolidació fiscal. Una primera anàlisi ja permet visualitzar que l'ocupació relacionada amb el sector públic va experimentar un avenç significatiu fins mitjans del 2011, per passar a caure a partir de llavors fins a taxes del -6,6%, una xifra superior a la caiguda global de l'afiliació.

GRÀFIC A1: EVOLUCIÓ DE L'AFILIACIÓ A LES TERRES DE L'EBRE 2010-2012

Taxes de variació interanuals

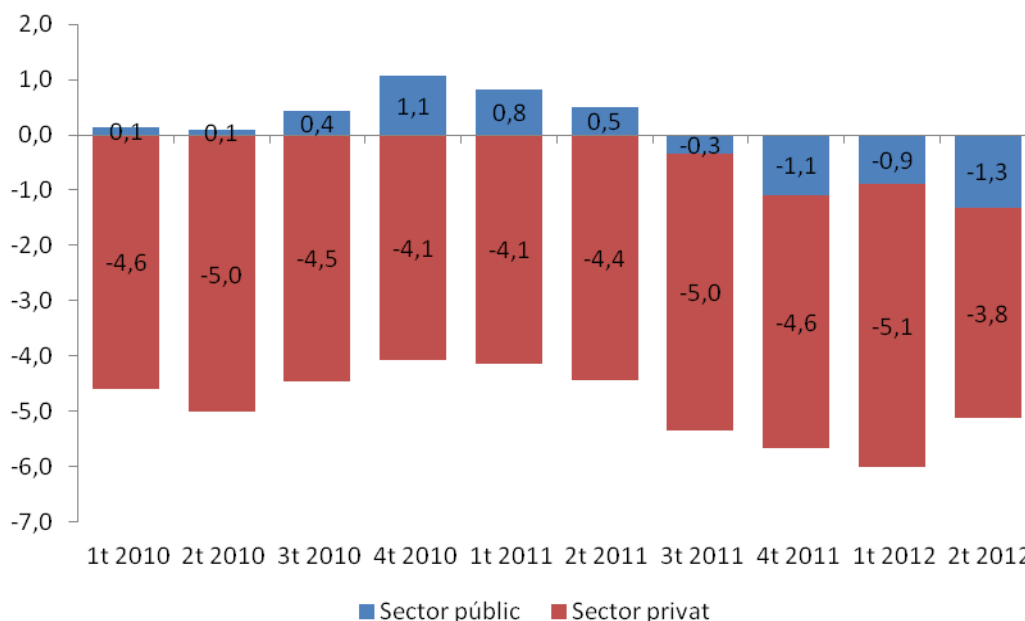


Nota: a sector públic s'han inclòs les activitats d'administració pública, educació, sanitat i serveis socials, i activitats de cultura i lleure.

Font: elaboració pròpia a partir de dades de l'Observatori del Treball, Generalitat de Catalunya.

En altres paraules, si durant l'any 2010 el sector públic va servir per compensar, ni que fos lleugerament, la caiguda d'ocupació al sector privat, a partir de mitjans del 2011 es comença a detectar la situació contrària. No obstant això, les retallades només expliquen una petita part de la caiguda de l'afiliació que s'ha produït durant els darrers trimestres. En concret, 1,3 punts dels 5,1 de caiguda del segon trimestre, i 0,9 punts dels 6 punts de caiguda del primer trimestre.

GRÀFIC A2: CONTRIBUCIONS AL CREIXEMENT DE L'AFILIACIÓ A LA SEGURETAT SOCIAL, 2010-2012



Font: elaboració pròpia a partir de dades de l'Observatori del Treball, Generalitat de Catalunya.

5. ATUR

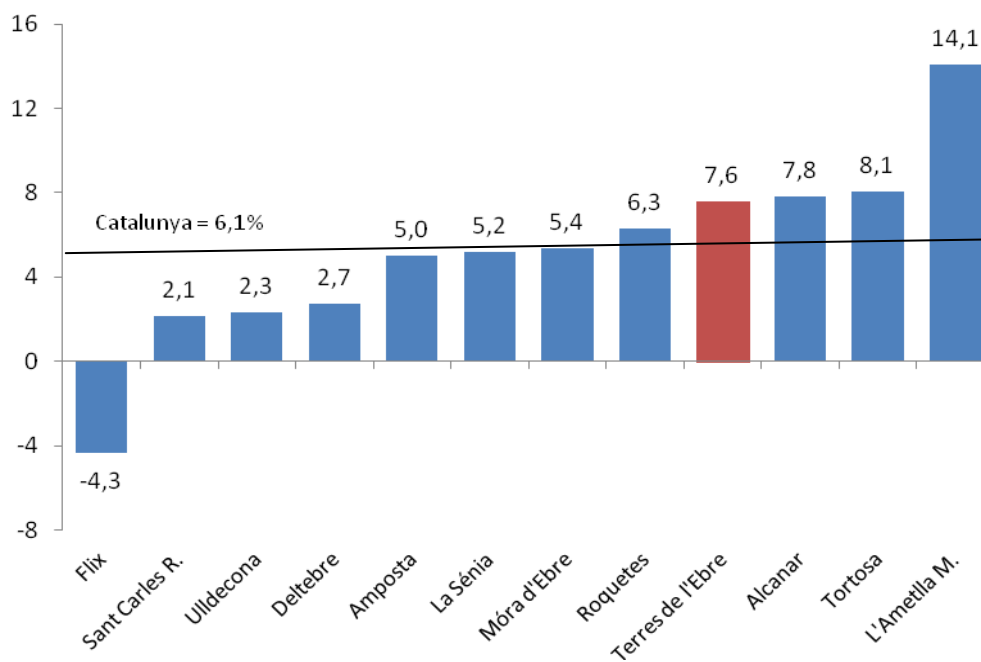
El nombre de persones aturades inscrites a les oficines del SOC ha estat de 15.500 persones de mitjana durant el segon trimestre de 2012. Aquesta xifra és un 7,6% superior al nombre d'aturats registrats el segon trimestre del 2011. Pel conjunt de Catalunya, el nombre mitjà d'aturats del trimestre ha estat de 627.410 persones, amb un increment que també ha estat del 6,1% respecte del segon trimestre del 2011.

Centrant-nos en la mostra de municipis de més de 4.000 habitants, podem observar importants similituds amb l'evolució de l'afiliació a la Seguretat Social. Així, Flix és l'únic municipi on el nombre de persones aturades disminueix respecte del mateix trimestre del 2011 (-4,3%), quan aquest ha estat també l'únic municipi en què l'afiliació ha crescut. Per l'altra banda, destaca el fort increment d'aturats a l'Ametlla de Mar (14,1%), que no es correspon amb la variació de l'afiliació a la Seguretat Social (-5,6%). Móra d'Ebre, el municipi que ha experimentat una caiguda més important de

les afiliacions a la Seguretat Social, se situa en la banda mitjana pel que fa al creixement d'aturats. (Gràfic 14)

GRÀFIC 14: EVOLUCIÓ INTERANUAL DEL NOMBRE D'ATURATS, SEGON TRIMESTRE DEL 2012

Percentatges



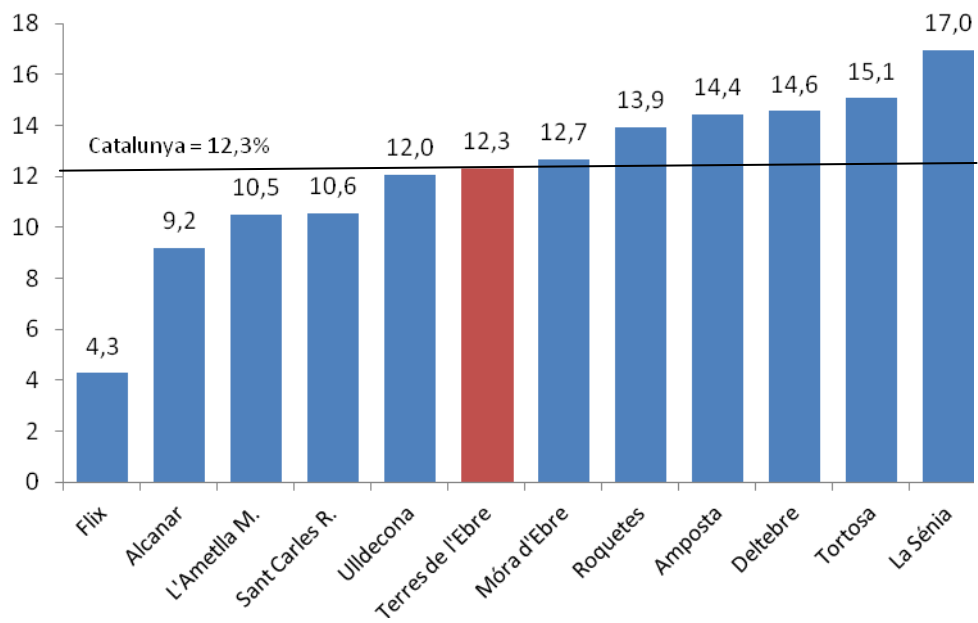
Font: elaboració pròpia a partir de dades de l'Observatori del Treball, Generalitat de Catalunya.

Aquests canvis han provocat algunes petites variacions en les taxes d'atur aparent.³ (Gràfic 15). La taxa més baixa continua essent la de Flix (4,3%), dues dècimes superiors al trimestre anterior. A l'altra banda, La Sénia continua tenint la taxa d'atur aparent més elevada (17%), seguida de Tortosa (15,1%), que supera lleugerament a Deltebre (14,6%). La taxa mitjana de la demarcació és del 12,3%, idèntica a la catalana.

³ La taxa d'atur aparent es calcula com el quocient entre el nombre mitjà d'aturats inscrits al SOC durant el trimestre i la població d'entre 15 i 64 anys del municipi l'any 2011.

GRÁFIC 15: TAXA D'ATUR APARENT , SEGON TRIMESTRE DEL 2012

Percentatges



Font: elaboració pròpia a partir de dades de l'Observatori del Treball, Generalitat de Catalunya.

ANNEX 1: AFILIATS I EMPRESSES PER MUNICIPIS DE LA DEMARCACIÓ, SEGON TRIMESTRE DEL 2012

Municipi	Variació afiliats 2n trimestre 2012 (%)	Variació afiliats 1r trimestre 2012 (%)	Variació empreses 2n trimestre 2012 (%)	Variació empreses 1r trimestre 2012 (%)
Alcanar	-1,4	-0,5	-3,5	-3,4
Amposta	-4,5	-5,0	-3,0	-3,2
La Sénia	-13,9	-14,6	-6,6	-5,0
Freginals	-8,3	-9,8	-9,8	-9,5
La Galera	-7,5	-2,2	-4,1	-1,6
Godall	-7,5	-4,4	-6,2	-7,0
Mas de Barberans	1,8	3,6	5,6	2,2
Masdenverge	-6,7	-3,5	3,6	1,8
Sant Carles de la Ràpita	-4,7	-7,1	-1,4	-4,6
Santa Bàrbara	-2,9	-5,0	-2,5	-3,3
Ulldecona	-5,2	-5,7	-2,5	-3,7
Sant Jaume d'Enveja	-9,9	-6,2	-9,2	-7,6
Montsià	-5,4	-6,4	-3,3	-3,3
Aldover	-8,5	10,2	-8,3	-1,2
Alfara de Carles	9,5	18,5	6,1	6,3
L'Ametlla de Mar	-5,6	-4,3	-3,9	-3,7
Benifalset	12,5	20,0	-1,6	0,8
Xerta	7,0	-7,7	0,8	-2,4
Paüls	-8,9	-22,1	-11,6	-14,1
El Perelló	0,3	-2,5	-0,9	0,7
Roquetes	-3,5	-6,8	-1,5	-3,2
Tivenys	-6,6	-8,0	-3,1	-6,8
Tortosa	-3,8	-5,8	-1,5	-2,3
Deltebre	-6,5	-12,2	-4,2	-5,0
Camarles	-7,6	-9,1	-2,8	-2,8
L'Aldea	-4,1	-7,7	-5,0	-6,5
L'Ampolla	-0,9	-6,2	-1,1	-6,8
Baix Ebre	-4,0	-5,9	-2,5	-3,8
Terres de l'Ebre	-5,1	-6,6	-2,7	-3,4

Municipi	Variació afiliats 2n trimestre 2012 (%)	Variació afiliats 1r trimestre 2012 (%)	Variació empreses 2n trimestre 2012 (%)	Variació empreses 1r trimestre 2012 (%)
Ascó	-14,4	-41,3	-2,0	-5,0
Benissanet	-8,4	-0,4	-3,9	-1,7
Flix	5,4	4,8	0,7	1,7
Garcia	-3,2	-5,7	-5,3	-3,8
Ginestar	-11,4	-12,0	-4,1	-5,0
Miravet	-4,3	-4,6	-3,0	-3,8
Móra d'Ebre	-14,9	-3,0	0,0	-3,3
Móra la Nova	-10,4	-19,2	-5,1	-6,7
La Palma d'Ebre	6,9	3,0	-5,7	-8,0
Rasquera	-2,2	-9,0	-2,7	-4,5
Riba-roja d'Ebre	-10,5	-3,1	3,3	-3,2
Tivissa	-15,4	-14,6	-5,2	-6,7
La Torre de l'Espanyol	-4,4	-10,3	-5,4	-9,6
Vinebre	0,0	0,0	4,3	-6,3
Ribera d'Ebre	-9,5	-11,0	-2,2	-4,1
Arnes	6,1	4,0	10,3	4,6
Batea	-9,2	-6,1	-1,0	0,0
Bot	4,0	-6,5	0,8	1,7
Caseres	0,0	0,0	-1,7	1,8
Corbera d'Ebre	-6,5	-4,4	-3,7	-2,3
La Fatarella	2,7	-0,4	0,5	1,5
Gandesa	-1,1	-1,0	-2,7	-3,3
Horta de Sant Joan	-9,4	-12,3	-4,2	-6,7
El Pinell de Brai	-1,2	-6,1	-2,0	-3,4
La Pobla de Massaluca	4,5	-4,0	-4,1	0,0
Prat de Comte	-28,0	8,0	-18,8	13,3
Vilalba dels Arcs	-3,2	-1,0	-4,3	-2,8
Terra Alta	-3,3	-3,7	-1,8	-1,5
Terres de l'Ebre	-5,1	-6,6	-2,7	-3,4

ANNEX 2: VARIACIONS INTERANUALS D'AFILIACIÓ ALS MUNICIPIS DE MÉS DE 4.000 HABITANTS PER SECTOR PRODUCTIU, SEGON TRIMESTRE DEL 2012

Percentatges

	Agric.	Ind. manuf.	Constr.	Comerç	Trans.	Host.	Serv. empr.	Serv. soc.	Resta	Total
Alcanar	0,0	-8,5	-21,0	1,2	-4,5	4,4	3,6	23,1	-7,4	-1,4
L'Ametlla de Mar	-20,0	-6,7	-22,4	-4,6	-8,8	7,8	22,8	-28,2	12,7	-5,6
Amposta	5,2	-2,7	-19,1	-9,0	-8,3	13,1	-3,2	-2,0	-4,9	-4,5
La Sénia	0,0	-12,0	-29,0	-8,8	-32,8	-1,6	-12,9	-17,6	-24,3	-13,9
Flix	-13,3	6,6	4,6	-4,3	11,1	16,4	-8,7	17,8	8,1	5,4
Móra d'Ebre	6,3	5,0	-7,7	-3,9	-8,2	11,9	0,0	-43,1	9,2	-14,9
Roquetes	-7,2	-3,0	-14,3	1,2	16,7	7,8	-8,0	-3,3	-11,1	-3,5
Sant Carles de la Ràpita	4,3	-15,5	-11,2	-4,8	-17,9	11,5	5,7	-10,1	-3,1	-4,7
Tortosa	-3,2	-5,5	-22,2	-3,0	-5,5	10,9	-11,3	0,0	-0,6	-3,8
Ulldecona	2,9	-4,3	-18,6	-6,3	-16,4	18,5	-28,1	-21,8	15,3	-5,2
Deltebre	-3,0	-3,4	-17,7	2,1	-10,8	7,1	-6,7	-11,0	-2,3	-6,5
Total municipis	-0,9	-5,6	-17,8	-4,0	-8,7	10,2	-5,5	-6,6	-1,4	-5,1

ANNEX 3: CONTRIBUCIONS SECTORIALS AL CREIXEMENT TOTAL D'AFILIATS PER MUNICIPI, SEGON TRIMESTRE DEL 2012

Percentatges

	Agric.	Ind. manuf.	Constr.	Comerç	Trans.	Host.	Serv. empr.	Serv. soc.	Resta	Total
Alcanar	0,0	-1,3	-2,4	0,3	-0,2	0,6	0,3	1,8	-0,3	-1,4
L'Ametlla de Mar	-0,1	-0,2	-3,2	-1,0	-0,7	1,8	2,1	-4,6	0,4	-5,6
Amposta	0,2	-0,6	-1,8	-1,9	-0,3	0,9	-0,3	-0,3	-0,3	-4,5
La Sénia	0,0	-5,1	-2,8	-1,6	-1,0	-0,1	-0,9	-1,2	-1,4	-13,9
Flix	-0,3	0,5	1,2	-0,9	0,4	1,5	-0,5	3,1	0,4	5,4
Móra d'Ebre	0,2	0,6	-0,8	-0,7	-0,2	0,4	0,0	-15,1	0,8	-14,9
Roquetes	-0,7	-0,3	-2,0	0,3	0,7	0,4	-0,7	-0,8	-0,4	-3,5
Sant Carles de la Ràpita	0,1	-1,5	-1,1	-1,1	-1,1	1,8	0,5	-2,2	-0,1	-4,7
Tortosa	-0,1	-0,8	-1,6	-0,7	-0,2	0,7	-1,0	0,0	0,0	-3,8
Ulldecona	0,2	-2,0	-1,1	-0,9	-0,5	1,3	-1,8	-1,4	1,0	-5,2
Deltebre	-0,2	-0,2	-5,4	0,4	-0,5	0,9	-0,6	-1,0	-0,1	-6,5
Total municipis	0,0	-0,9	-1,9	-0,9	-0,3	0,9	-0,5	-1,3	-0,1	-5,1

ANNEX 4: DEFINICIONS

Municipis costaners: Alcanar, L'Ametlla de Mar, L'Ampolla, Amposta, Deltebre, Sant Jaume d'Enveja, Sant Carles de la Ràpita.

Municipis per especialització:

- **Agricultura:** Alcanar, La Galera, Godall, Mas de Barberans, Santa Bàrbara, Aldover, Alfara de Carles, Benifallet, Paüls, Tivenys, Benissanet, Garcia, Ginestar, Miravet, La Palma d'Ebre, Rasquera, Tivissa, La Torre de l'Espanyol, Arnes, Batea, Bot, Caseres, Corbera d'Ebre, La Fatarella, La Pobla de Massaluca, Prat de Comte, Vilalba dels Arcs.
- **Indústria:** Amposta, La Sénia, Masdenverge, Uldecona, Xerta, Camarles, Aldea, l' , Gandesa, El Pinell de Brai.
- **Construcció:** Freginals, Sant Jaume d'Enveja, El Perelló, Deltebre, Flix, Móra la Nova, Horta de Sant Joan
- **Serveis:** Sant Carles de la Ràpita, L'Ametlla de Mar, Roquetes, Tortosa, L'Ampolla, Ascó⁴, Móra d'Ebre, Riba-roja d'Ebre, Vinebre.

Sectors: La majoria de sectors coincideixen amb les 21 seccions d'activitat econòmica de què consta la CCAE-2009, amb les següents excepcions:

- **Serveis empresarials:** s'han inclòs les activitats d'informació i comunicacions, bancàries i d'assegurances, immobiliàries, professionals i tècniques, administratives i auxiliars.
- **Serveis socials:** engloba administració pública, activitats educatives, activitats sanitàries i serveis socials, i activitats artístiques i d'entreteniment.
- **Resta de sectors:** inclou les indústries extractives, electricitat, aigua, altres serveis i activitats de les llars.

⁴ A efectes de classificació d'activitats econòmiques la central nuclear d'Ascó, principal empresa de la població, s'ubica dins del sector serveis en comptes del sector industrial.