



FITXES LOCALS



CAS: FLIX

DADES BÀSIQUES

Superfície: 116,9 km²

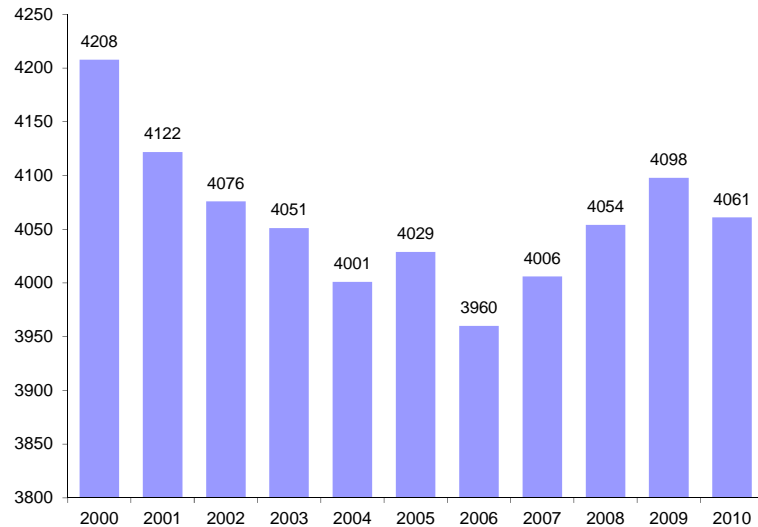
Població: 4.061 habitants (2010)

Nombre d'empreses: 296 (2010)

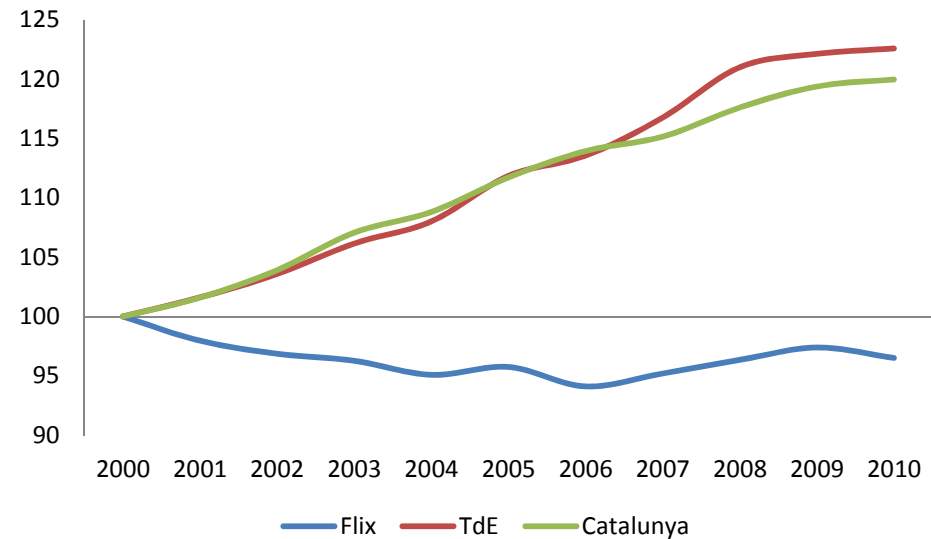
ACTUALITZADA: DESEMBRE DEL 2011

EVOLUCIÓ DE LA POBLACIÓ

Evolució



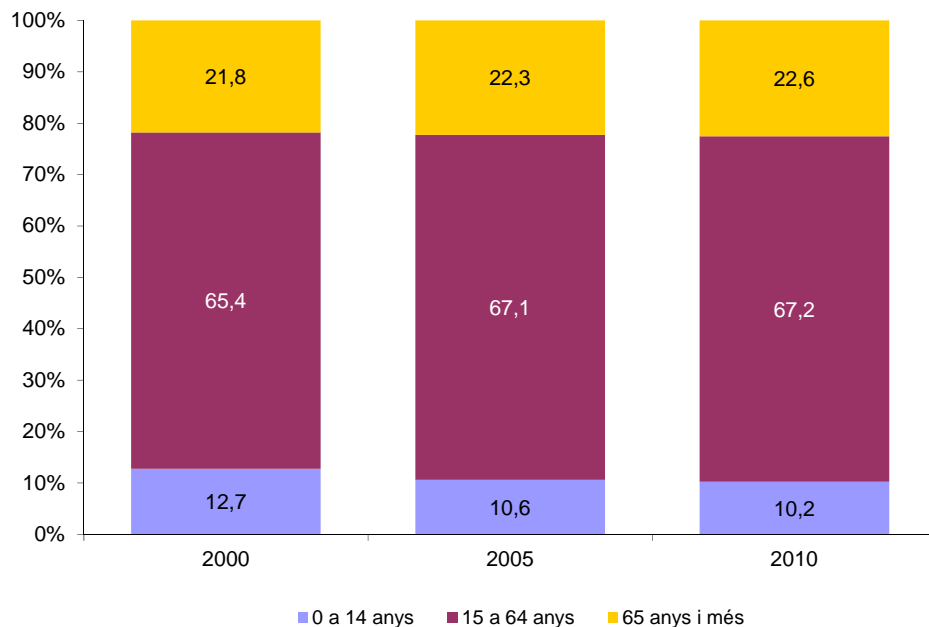
Comparativa amb la demarcació i Catalunya (100 = 2000)



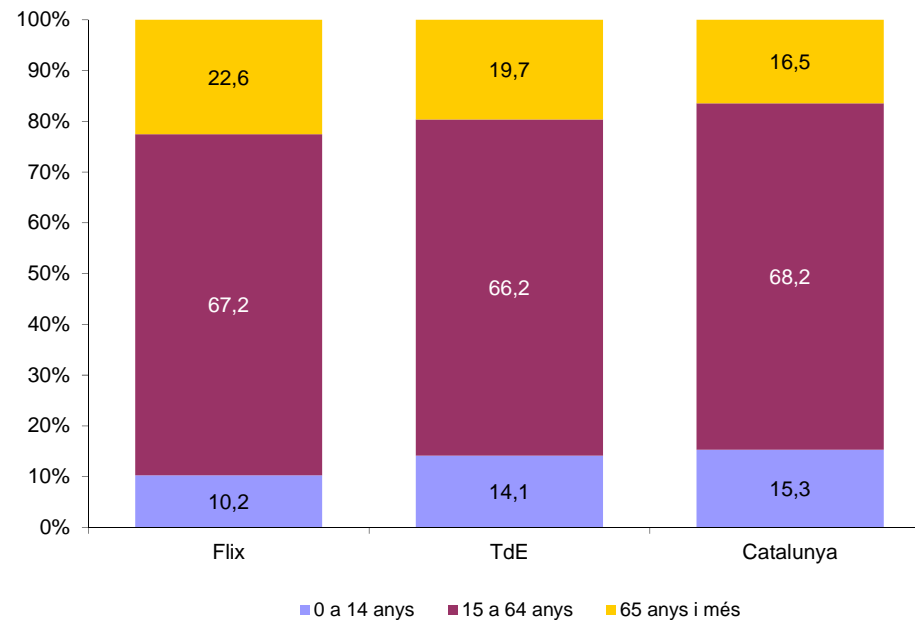
Un total de 4.061 persones residien a Flix l'any 2010. A diferència del conjunt de la demarcació i de Catalunya, la població de Flix és inferior a la fa una dècada (4.208 persones l'any 2000). Aquest fet es deu sobretot a la caiguda de població que es va produir en el període 2000-2006, fins arribar a un mínim de 3.960 persones l'any 2006. Aquesta tendència va canviar a partir de llavors, per estroncar-se l'any 2010, amb un lleuger descens.

POBLACIÓ PER GRUPS D'EDAT

Evolució



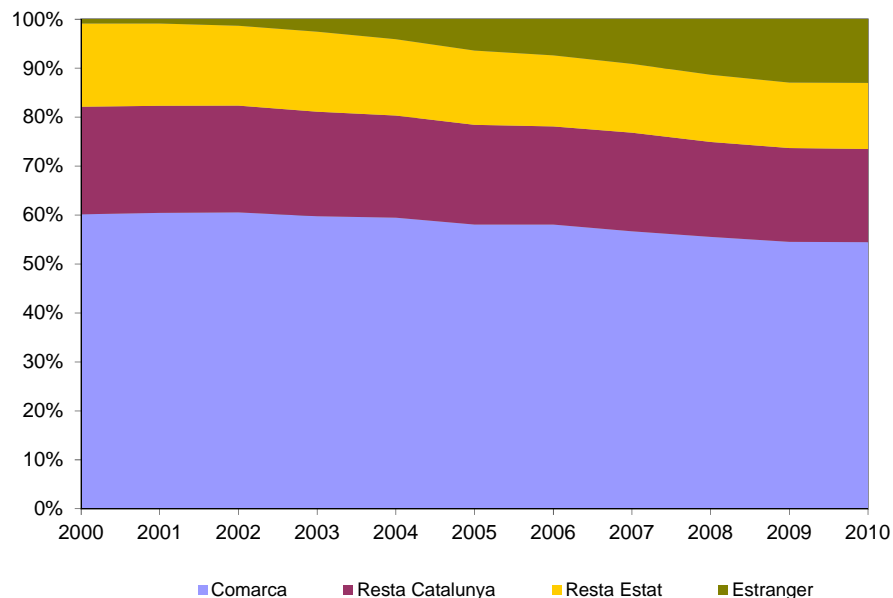
Comparativa amb la demarcació i Catalunya (2010)



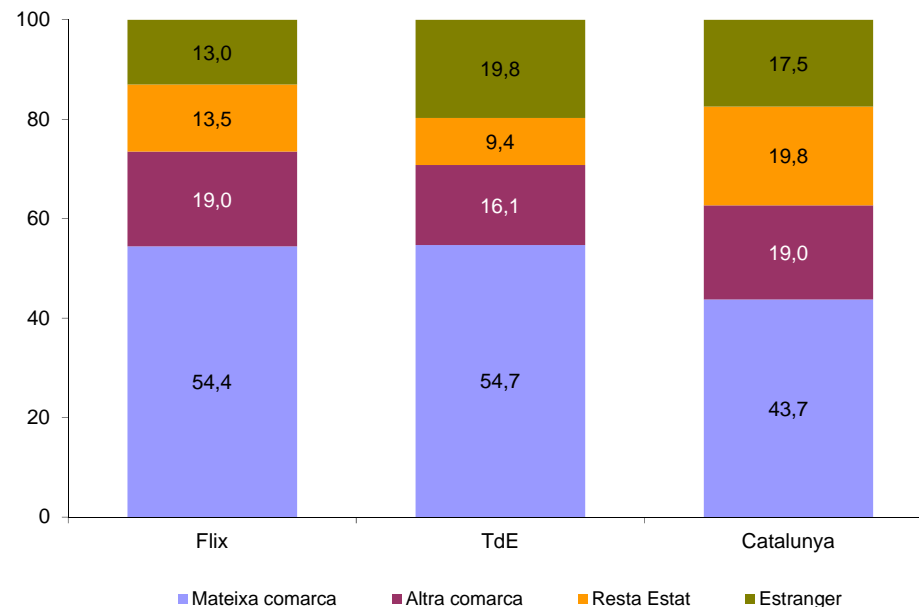
La població de Flix presenta signes de major envelliment que la del conjunt de la demarcació o de Catalunya. Així, el nombre d'habitants de 0 a 14 anys (10,2% l'any 2010) és cinc punts inferior a la mitjana catalana, mentre que el nombre d'habitants amb 65 anys o més representava l'any 2010 el 22,6% de la població, sis punts superior a la mitjana de Catalunya. Respecte de l'any 2000 s'aprecia una caiguda de 2,5 punts en el percentatge d'habitants entre 0 i 14 anys, mentre que els de 65 o més van incrementar la seva quota en vuit dècimes respecte de l'any 2000.

POBLACIÓ SEGONS ORIGEN

Evolució



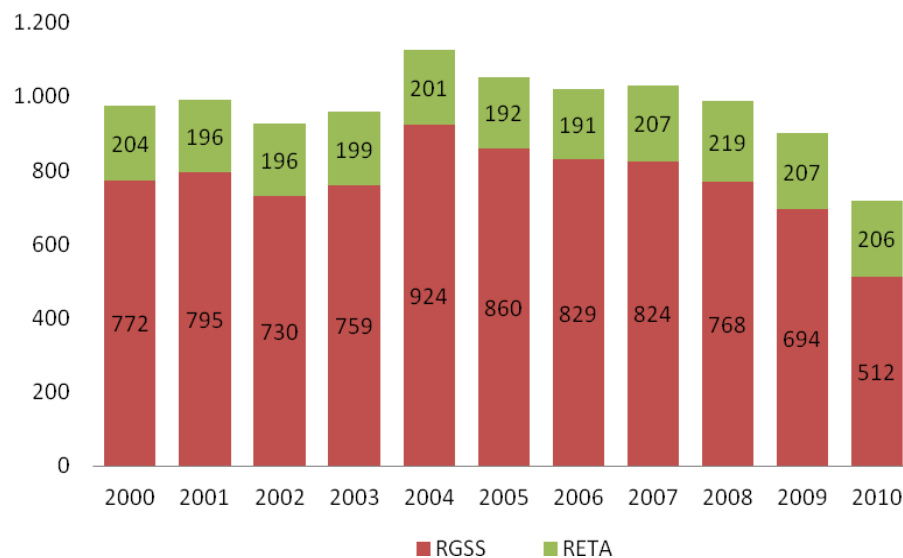
Comparativa amb la demarcació i Catalunya (2010)



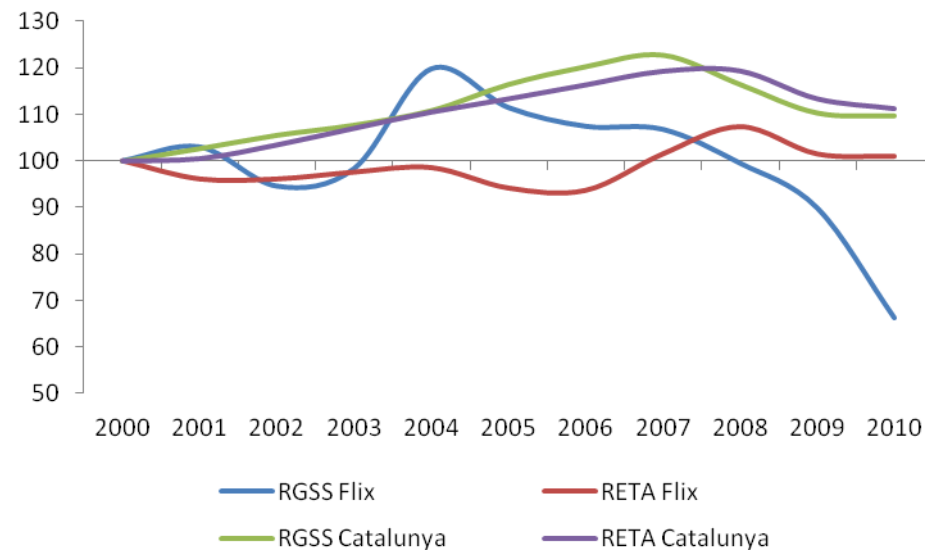
Tal i com passa al conjunt de la demarcació, la majoria d'habitants de Flix han nascut a la mateixa comarca (54,4% l'any 2010). En canvi, s'observen diferències significatives amb el conjunt de la demarcació pel que fa a la població d'origen estranger, que és gairebé set punts inferior en el cas de Flix. Aquesta diferència ve compensada pel major pes relatiu de la població originària de la resta de Catalunya i de l'Estat. En relació al conjunt de Catalunya destaca sobretot l'important pes de la població originària de la comarca, mentre que tant la població provinent de la resta de l'Estat com de l'estranger és significativament inferior. Aquest pes relativament reduït de la població d'origen estranger explica que, a diferència d'altres municipis de la demarcació, s'observi una certa estabilitat en l'origen de la població al llarg de la darrera dècada.

OCUPACIÓ

Evolució, 2000-2010



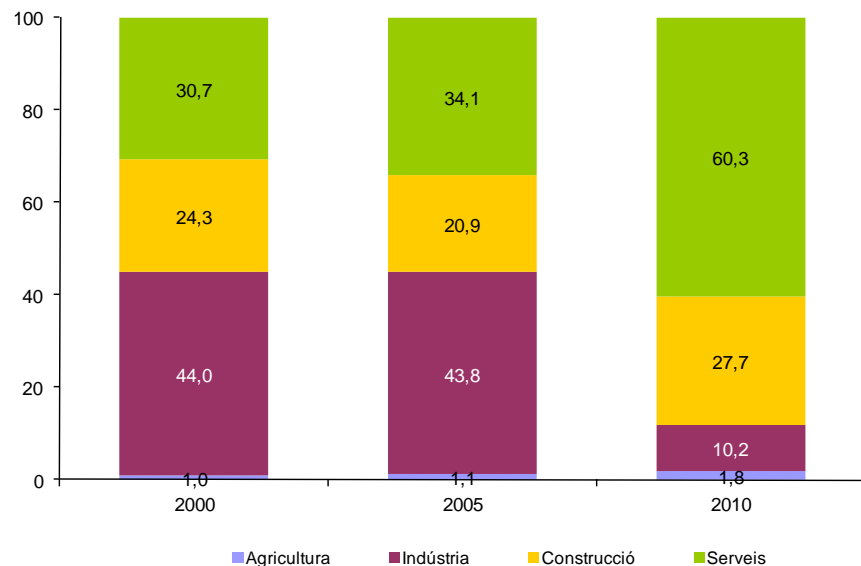
Comparativa amb Catalunya (2000=100)



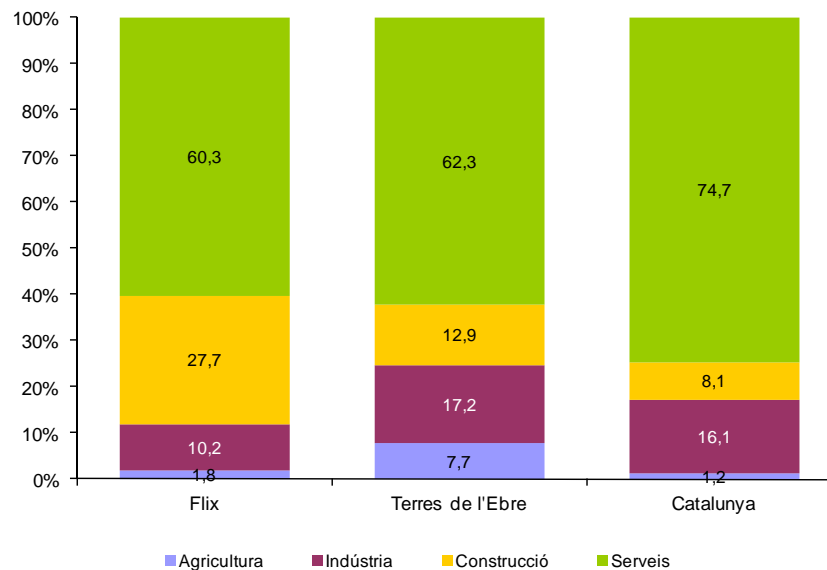
A diferència del que ha passat a la majoria de municipis importants de la demarcació, el nombre d'afiliats a la Seguretat Social a Flix s'ha anat reduint en els darrers anys, i en especial des del 2004. Així, entre el 2000 i el 2010 el nombre d'afiliats s'ha reduït el 20,3 %, degut a la forta caiguda dels assalariats (-26,2%). En canvi, el nombre de treballadors autònoms gairebé no ha variat en aquesta darrera dècada, el que contrasta amb l'evolució experimentada al conjunt de Catalunya (11,2% de creixement acumulat). La taxa d'autònoms era del 28,7% l'any 2010, més de deu punts per sobre de la mitjana catalana (18%).

OCUPACIÓ PER SECTORS

Evolució temporalⁱ



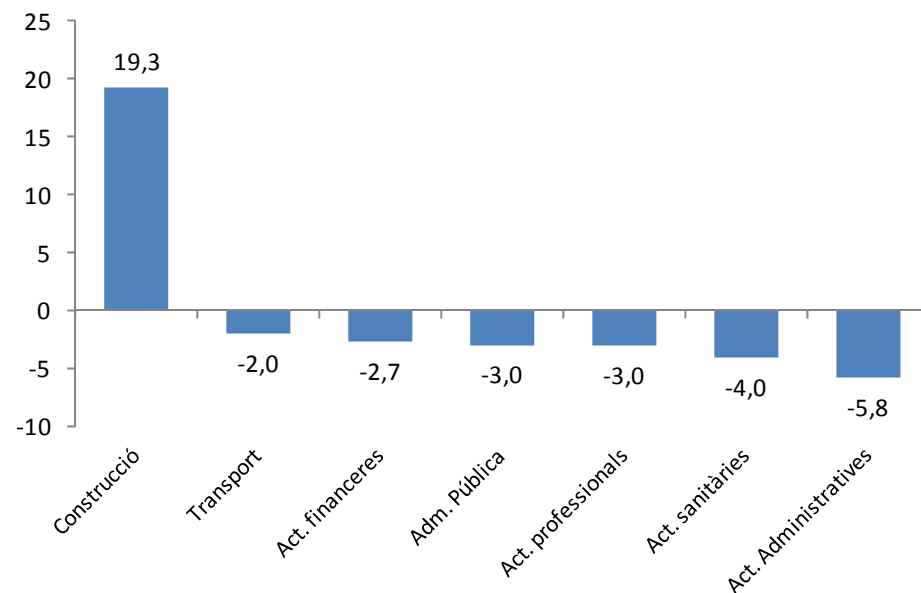
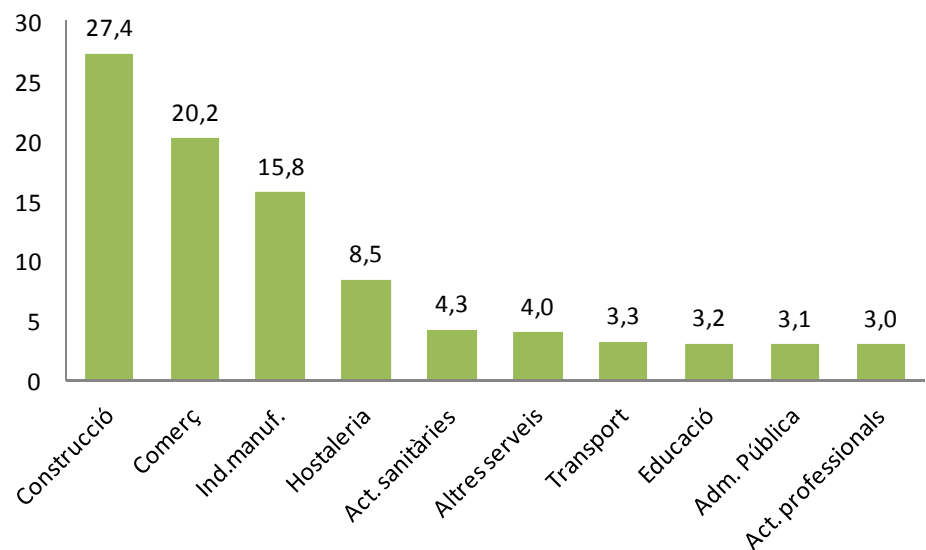
Comparativa amb la demarcació i Catalunya, 2010



L'estructura ocupacional de Flix ha patit un important canvi durant aquesta darrera dècada. Així, les activitats industrials, que històricament havien estat la principal font d'ocupació del municipi, han caigut més de 33 punts percentuals en els darrers cinc anys, i han provocat que el percentatge d'ocupats en aquestes (10,2%) se situï per sota de la mitjana de la demarcació i de la catalana. Els serveis, el pes dels quals havia estat molt inferior a la mitjana catalana, tenien l'any 2010 un pes semblant al conjunt de la demarcació, tot i que encara estaven més de 14 punts per sota de la mitjana catalana. Finalment cal destacar l'elevat pes del sector de la construcció en l'ocupació total (27,7%), si bé aquesta ha estat una característica tradicional de l'estructura ocupacional del municipi.

OCUPACIÓ PER ACTIVITATS

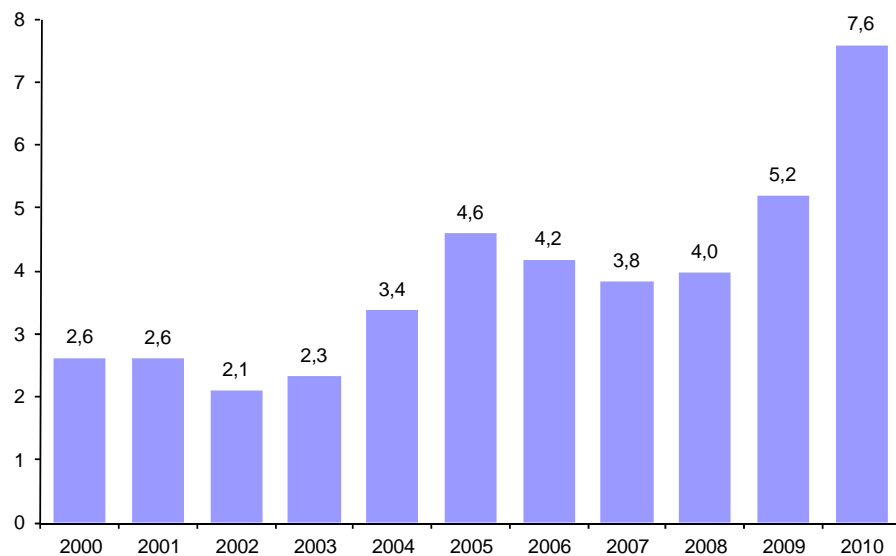
Principals activitats econòmiques, mitjana 2010 (% sobre total d'afiliats) *Diferencial respecte de Catalunya, mitjana 2010*



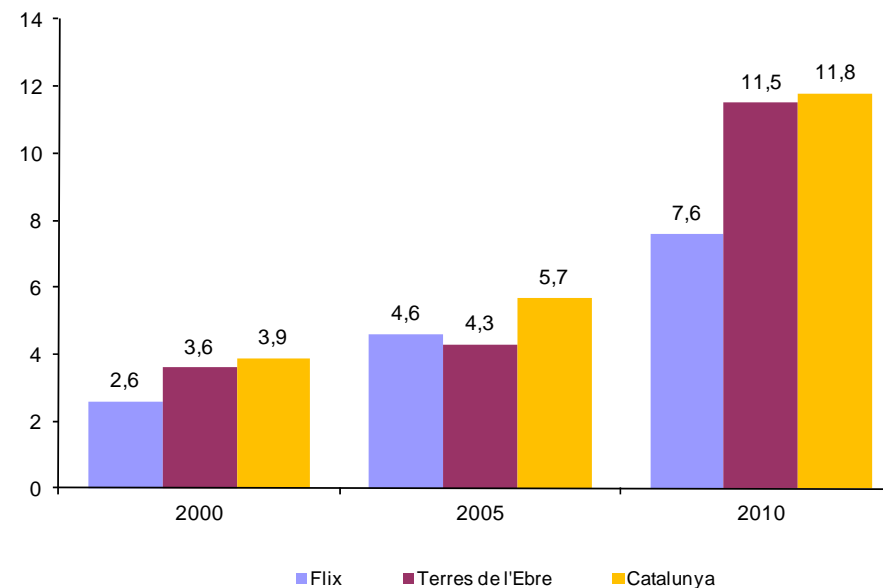
Analitzant les activitats amb major detall s'observa que la construcció (27,4% dels afiliats) i el comerç (20,2%) concentraven a la meitat d'afiliats l'any 2010. Les indústries manufactureres (15,8% dels afiliats) i l'hostaleria (8,5%) les segueixen en importància. En comparació al conjunt de Catalunya s'observa un important diferencial positiu, de gairebé vint punts percentuals, a la construcció. En canvi, els diferencials són significativament negatius a activitats molt vinculades als sectors quaternaris i quinaris, com són les activitats professionals (-3%), les sanitàries (-4%), o les administratives (-5,8%).

ATUR

Evolució de la taxa d'aturⁱⁱ



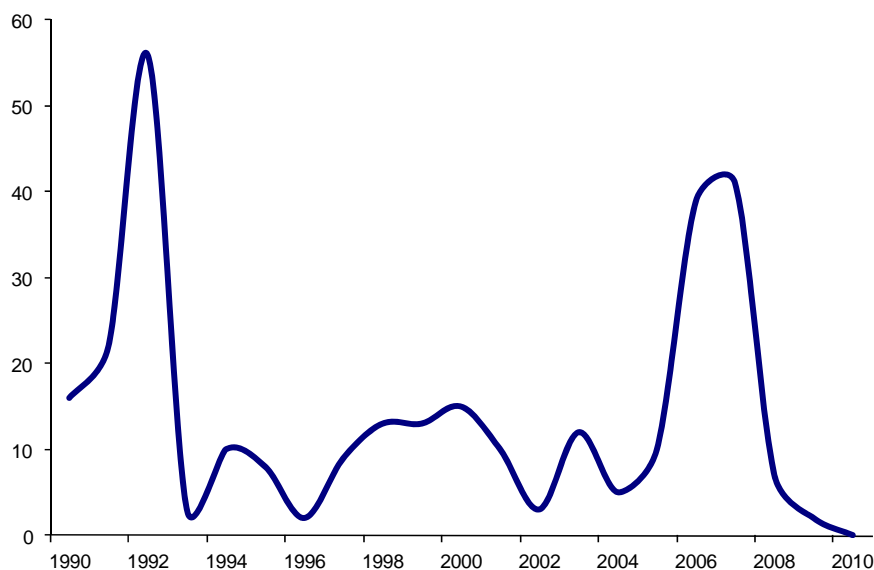
Comparativa amb la demarcació i Catalunya



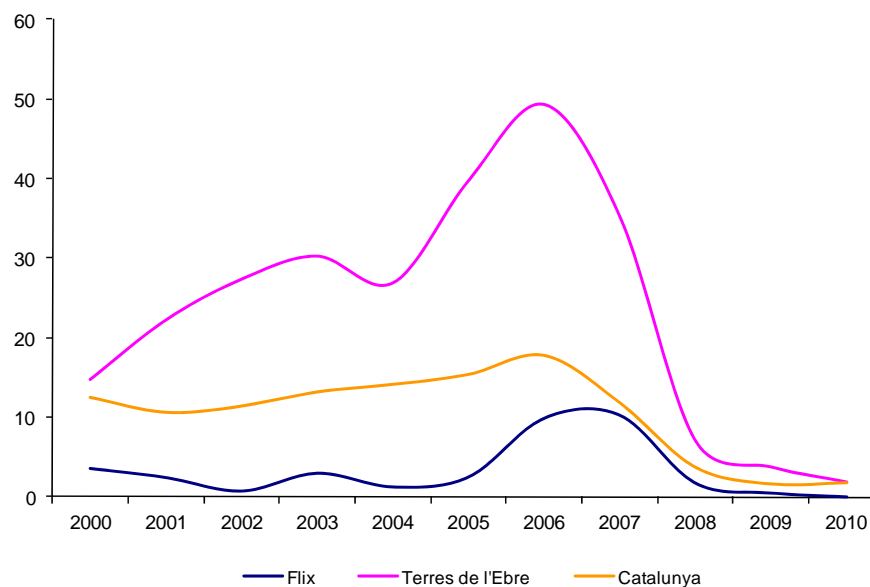
La taxa d'atur de Flix estava situada en el 7,6% l'any 2010, una xifra inferior tant a la mitjana de la demarcació com a la mitjana catalana. Així mateix cal destacar que durant la darrera crisi la taxa d'atur únicament ha augmentat 3,6 punts, el que contrasta amb el ràpid deteriorament experimentat a d'altres municipis del seu entorn. Aquest bon registre, però, cal contextualitzar-lo amb la negativa evolució de la població en general, amb una immigració clarament menor respecte d'altres municipis del seu entorn així com l'emigració de població autòctona, generalment gent jove.

HABITATGES INICIATS

Evolució



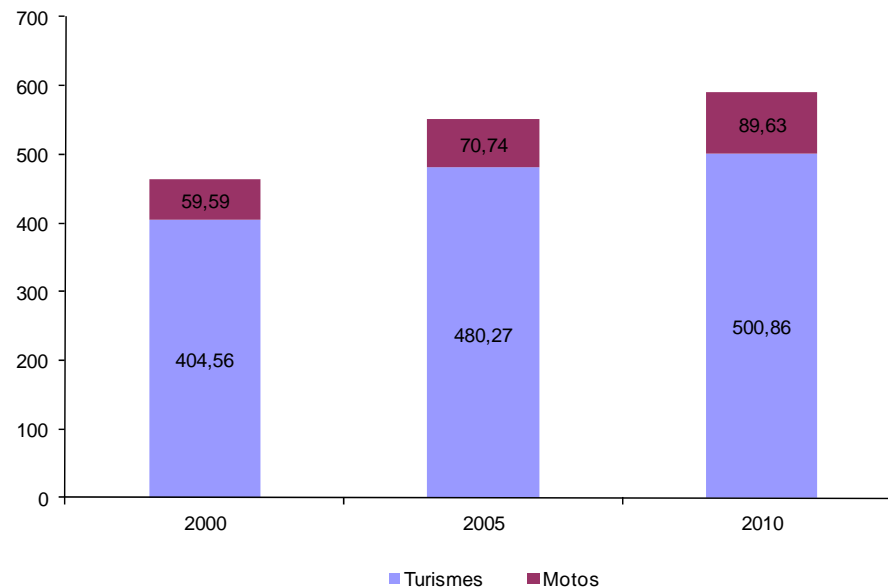
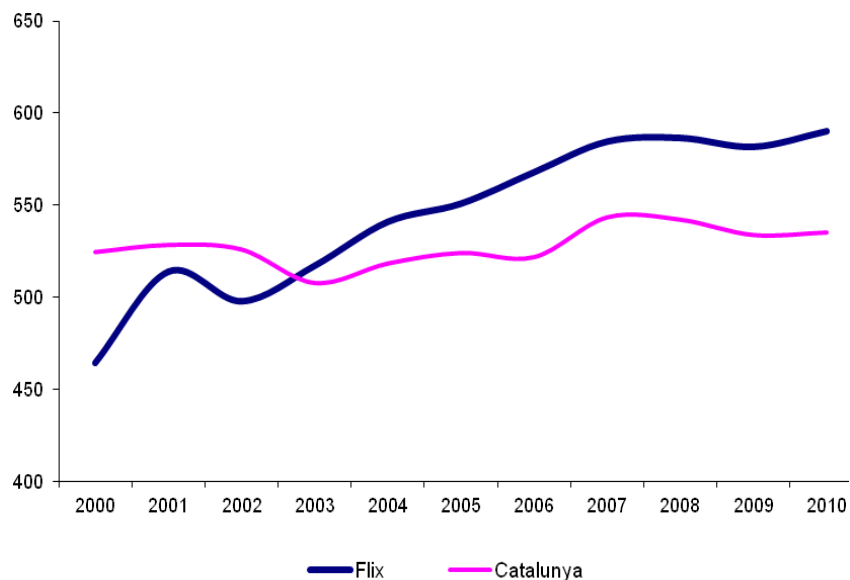
Habitatges iniciats per 1.000 habitants. Comparativa.



El nombre d'habitatges iniciats s'ha mantingut molt estable durant les darreres dues dècades, a excepció dels períodes 1990-1992 i 2006-2008, on es va produir una important acceleració en la construcció. Val a dir, però, que el ritme en la construcció de nous habitatges fou fins i tot en el darrer període inferior al conjunt de Catalunya i molt inferior a l'experimentat al conjunt de la demarcació. Molt probablement la persistent caiguda de població experimentada al municipi va eliminar qualsevol tipus de pressió en aquest aspecte.

MOTORITZACIÓ

Evolució de l'índex de motorització de vehicles lleugersⁱⁱⁱ



L'índex de motorització de vehicles lleugers a Flix era de 590 vehicles per 1.000 habitants l'any 2010, 55 punts superior a la mitjana catalana. En relació al 2000 el creixement ha estat del 65%, tant pel que fa a turismes com a motocicletes. Aquest creixement va permetre eliminar el diferencial negatiu amb el conjunt de Catalunya l'any 2003, per després passar a tenir un diferencial positiu. Cal destacar que, a diferència de la majoria de municipis de la demarcació, a Flix la taxa de motocicletes per 1000 habitants (89,6) és similar a la mitjana catalana (88,7).

ANÀLISI ESTRATÈGICA

IDEES FORÇA

- Població en lleu declivi i amb tendència a l'envelliment
 - Taxa d'atur inferior a la mitjana
 - Important canvi de model productiu en els darrers anys
 - Baixa diversificació de l'activitat econòmica
-

Durant la darrera dècada la població de Flix ha patit un declivi tant demogràfic com ocupacional. Aquest fet ha comportat que els fluxos migratoris hagin estat més reduïts que a d'altres municipis de la demarcació o que el nombre d'habitatges construïts en relació a la població hagi estat molt moderat. Així mateix, s'ha produït un important canvi en el model productiu, on el sector industrial ha donat pas als serveis. Aquestes variables, que pocs anys enrere haurien estat amenaces per al futur del municipi, esdevenen ara fortaleces i factors d'oportunitat.

FONT DE LES DADES

- Idescat
- Departament d'Empresa i Ocupació, Generalitat de Catalunya (dades d'afiliació).

ⁱ Les dades d'ocupació combinen els afiliats al règim general i al règim d'autònoms.

ⁱⁱ La taxa d'atur es calcula com el quocient entre el nombre d'aturats registrats a 31 de març i la població entre 16 i 64 anys del municipi d'aquell any.

ⁱⁱⁱ L'índex de motorització de vehicles lleugers es calcula com la suma de turismes i motocicletes per mil habitants.