

FITXA MUNICIPAL

DELTEBRE

DADES BÀSIQUES

Superfície: 107,4 km²

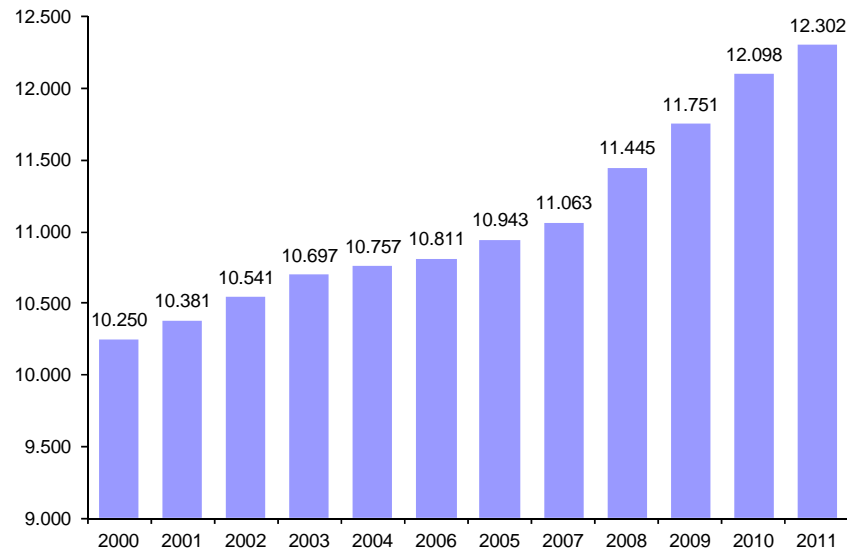
Població: 12.302 habitants (2011)

Nombre d'empreses: 1.356 (2011)

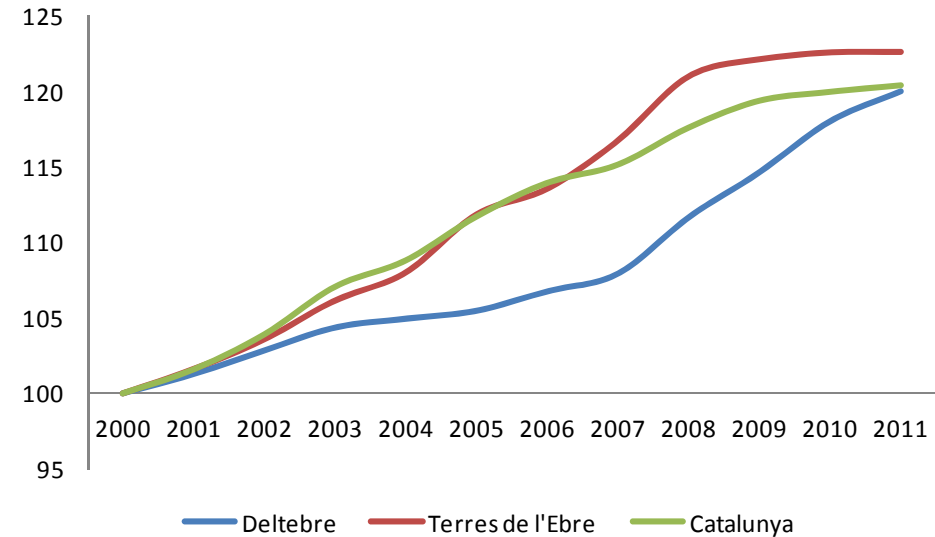
ACTUALITZADA: MAIG DEL 2012

EVOLUCIÓ DE LA POBLACIÓ

Evolució



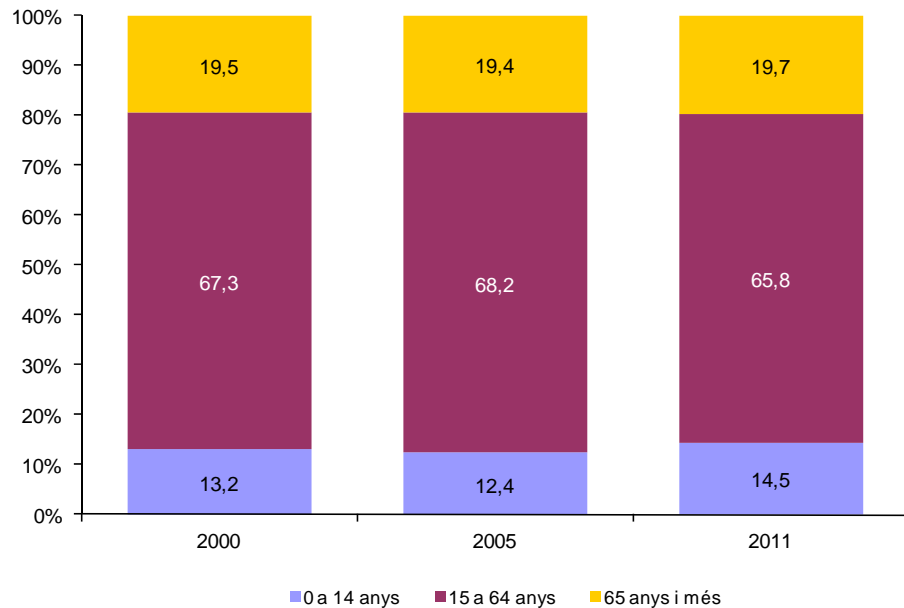
Comparativa amb la demarcació i Catalunya (100 = 2000)



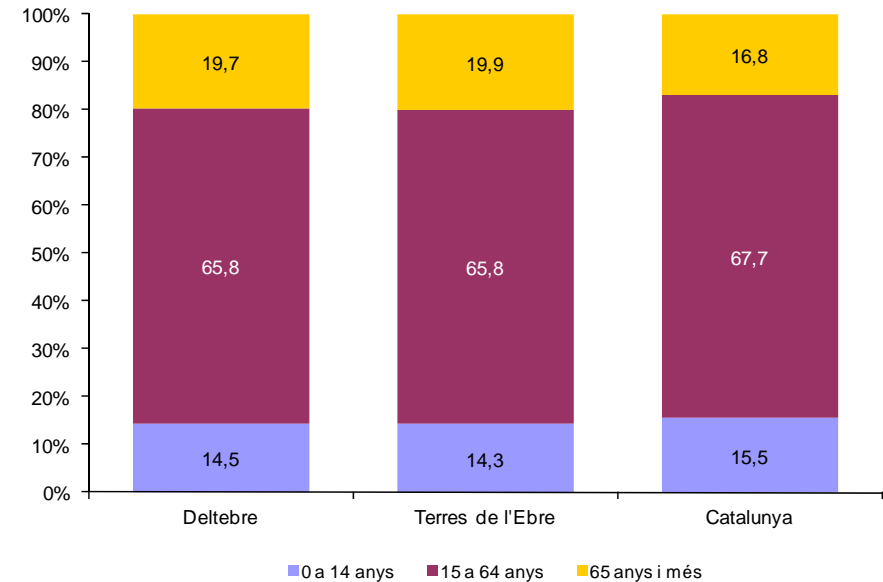
Amb 12.302 habitants, Deltebre era el 2011 el segon municipi més poblat del Baix Ebre, només superat per Tortosa, i el quart de les Terres de l'Ebre. Durant la darrera dècada el creixement fou gairebé idèntic al del conjunt de Catalunya, si bé aquest es va produir sobretot durant la segona part de la dècada, després d'una primera part en la que el creixement fou inferior tant al del conjunt de la demarcació com el de Catalunya.

POBLACIÓ PER GRUPS D'EDAT

Evolució



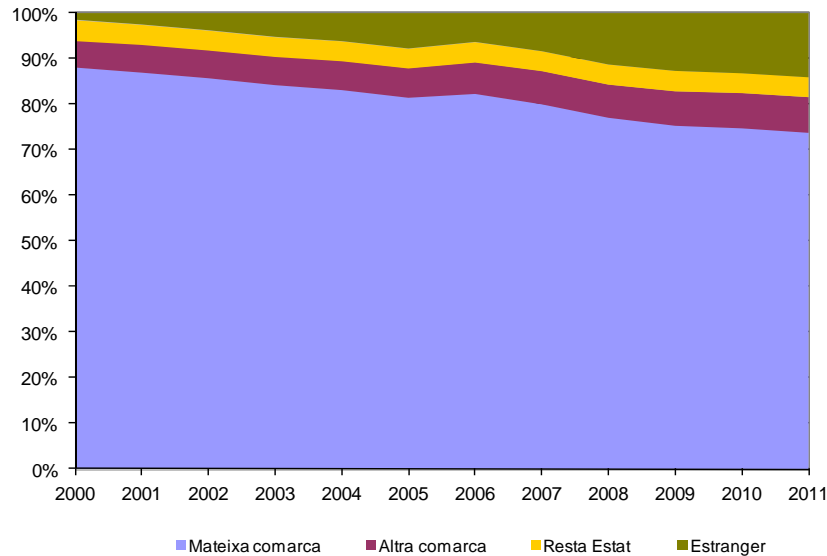
Comparativa amb la demarcació i Catalunya (2011)



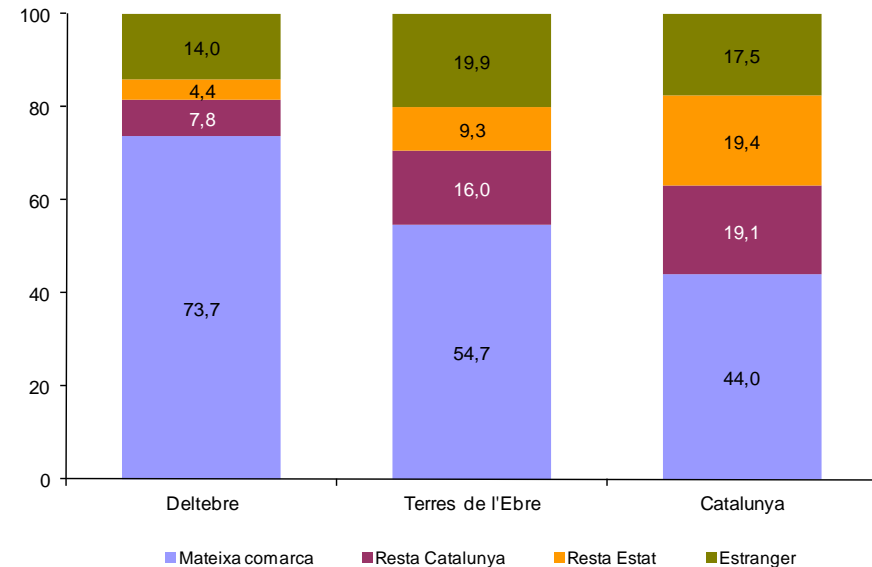
La distribució de la població per edats de Deltebre representa de manera molt fidel la del conjunt de les Terres de l'Ebre. Així, la població menor de 15 anys representava l'any 2011 el 14,5% del total, un punt per sota de la mitjana catalana. En canvi, la població de 65 anys i més representava el 19,7% del total, gairebé tres punts per sobre de la mitjana catalana. Cal destacar que en comparació amb l'any 2000 es detecta un lleuger rejuveniment de la població, degut exclusivament a l'increment de la fracció de la població menor de 15 anys, que ha augmentat 2,3 punts percentuals.

POBLACIÓ SEGONS ORIGEN

Evolució



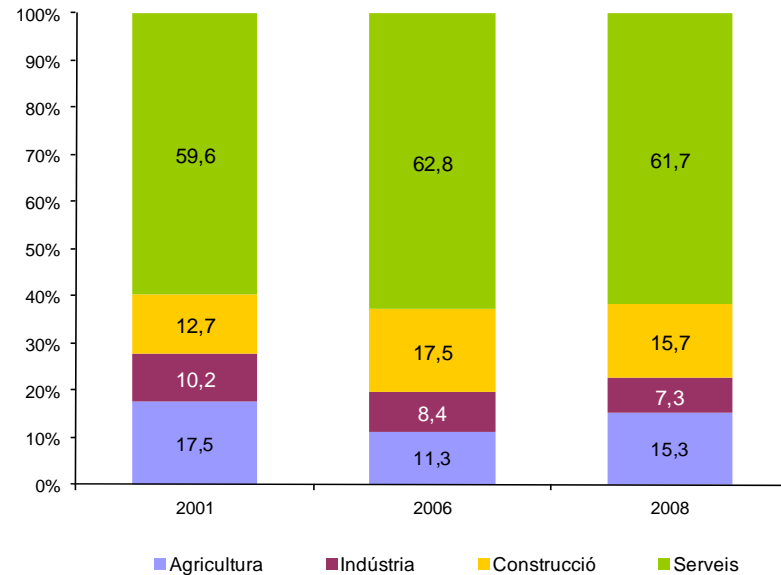
Comparativa amb la demarcació i Catalunya (2011)



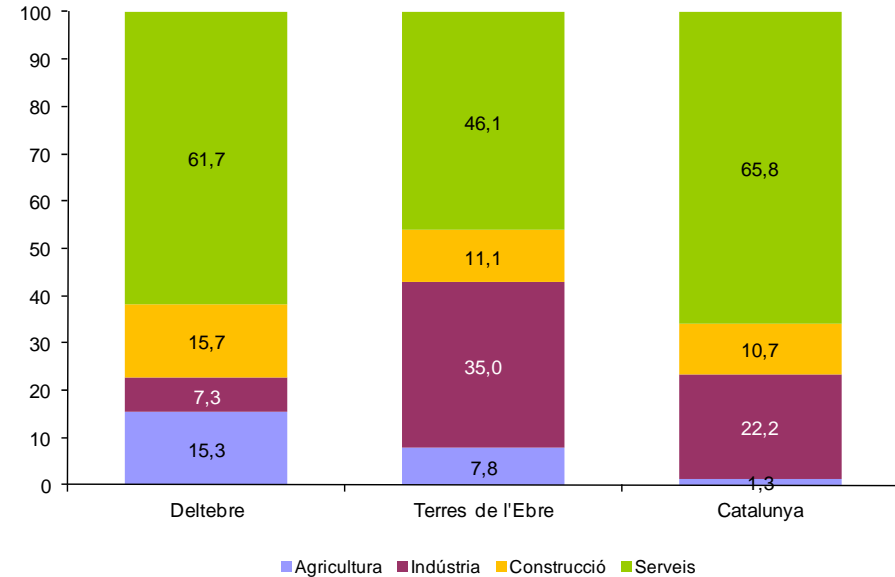
L'estructura de la població segons origen a Deltebre presenta força diferències amb el conjunt de les Terres de l'Ebre o de Catalunya. Així, la població nascuda a la pròpia comarca representava el 2011 el 73,7% del total, dinou punts per sobre de la mitjana de la demarcació i gairebé trenta punts per sobre de la mitjana catalana. En canvi, la població provinent de la resta de l'Estat (4,4%) és molt inferior tant a la de la mitjana de les Terres de l'Ebre (9,3%) i de Catalunya (19,4%). També s'observen diferencials negatius pel que fa a la població d'origen estranger (4,9 i 3,5 punts percentuals, respectivament), tot i que aquest col·lectiu ha estat l'únic que ha incrementat el seu pes relatiu, passant del 1,4% de l'any 2000 al 14% el 2011.

PIB PER SECTORS

Evolució



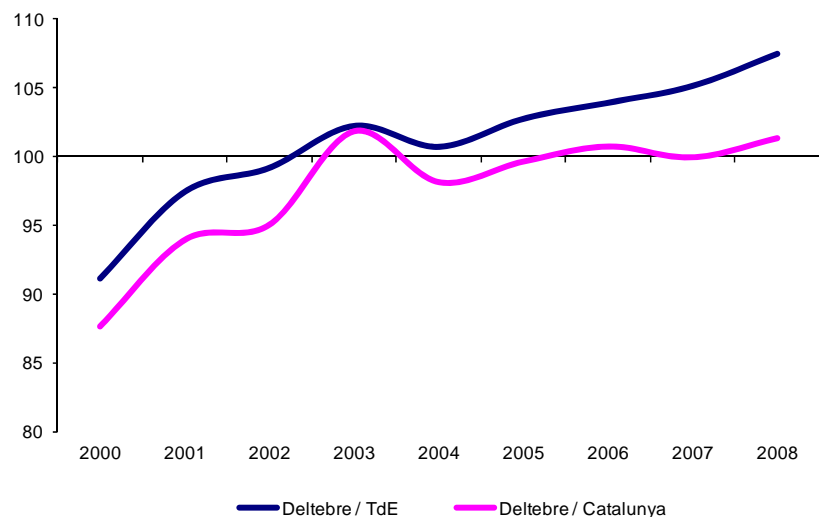
Comparativa amb la demarcació i Catalunya (2008)ⁱ



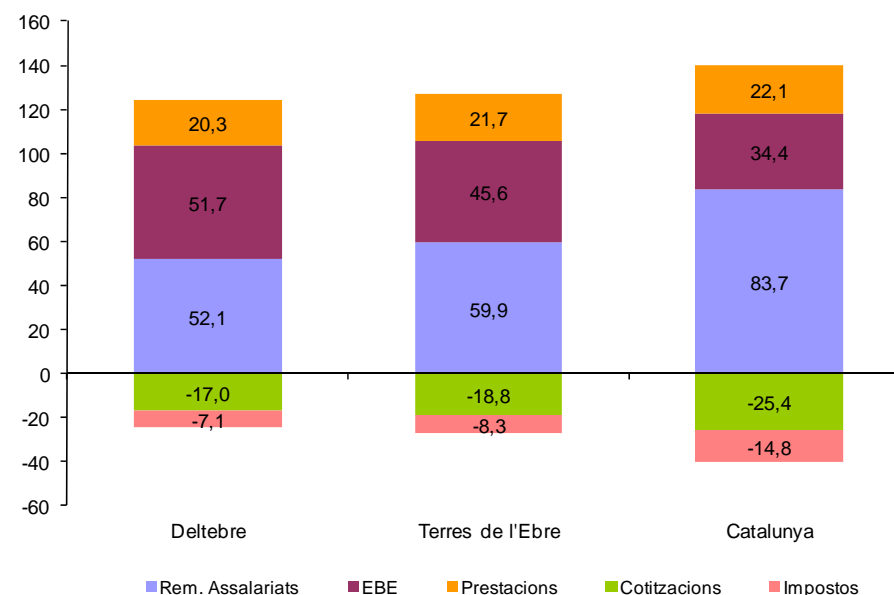
L'estructura econòmica de Deltebre presenta un perfil enfocat als serveis (61,7% del total l'any 2008), però també amb una important presència del sector de la construcció (15,7%) i, sobretot, el primari (15,3%). En canvi, el pes de la indústria (7,3% el 2008) era molt inferior tant a la mitjana de les Terres de l'Ebre (35%) com de la mitjana catalana (22,2%). Durant la darrera dècada s'observa que el pes dels diferents sectors s'ha mantingut força constant, amb l'excepció de la construcció, que va veure augmentar el seu pes relatiu, especialment a mitjans de la dècada, coincidint amb la forta activitat constructora experimentada al municipi.

RENDA FAMILIAR DISPONIBLE BRUTA

Evolució del diferencial de RFDB per habitant amb la demarcació i Catalunya (100)



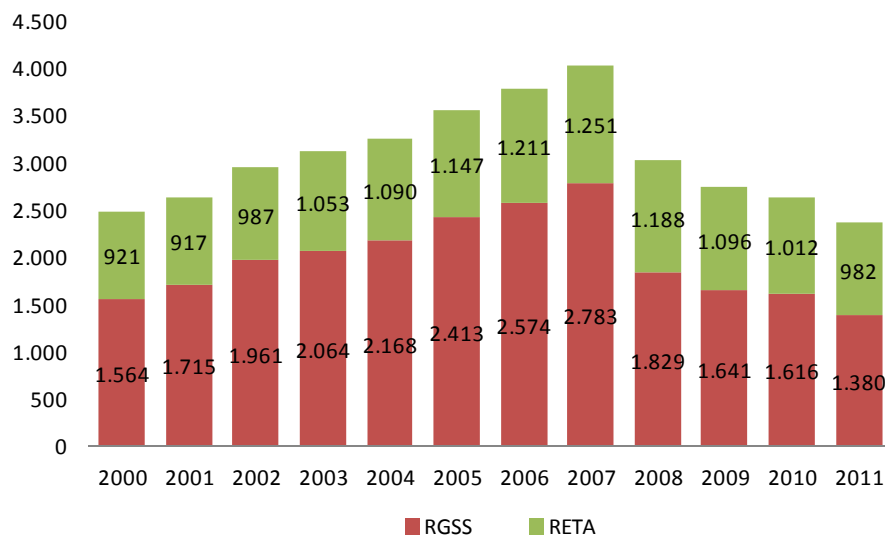
Recursos i destinacions sobre total de la RFDB (2008)



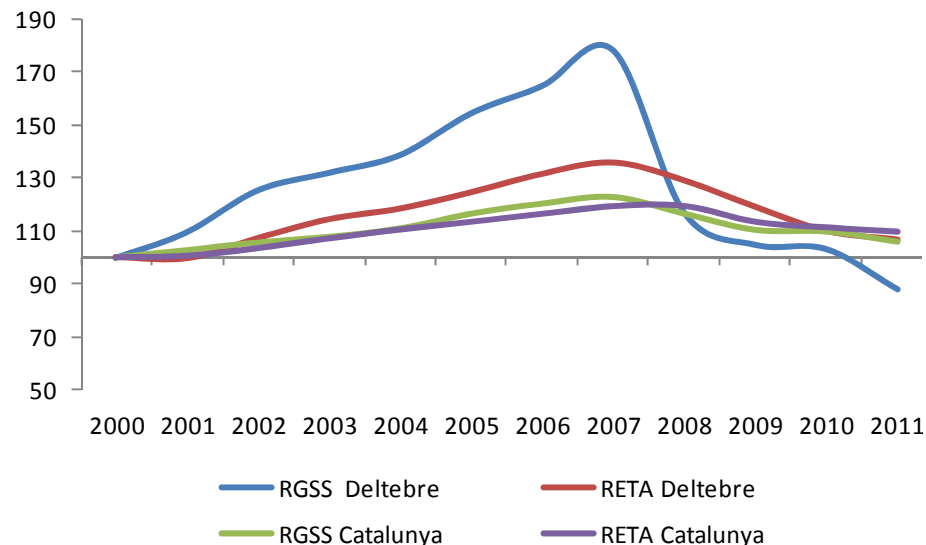
La renda familiar disponible bruta mitjana de Deltebre era de 17.200 euros l'any 2008, 1,3 punts percentuals per sobre de la mitjana catalana i 7,5 punts superior a la mitjana de la demarcació. Cal destacar el procés de convergència que s'ha produït en aquesta variable durant els darrers anys, que ha permès que la RFDB mitjana hagi passat del 87,6% de la mitjana catalana el 2000 a superar el 100% el 2008. L'estructura de recursos i destinacions de la renda és molt similar a la mitjana de les Terres de l'Ebre, és a dir, amb un menor pes relatiu de la remuneració d'assalariats, impostos i cotitzacions respecte de la mitjana catalana.

OCUPACIÓ

Evolució, 2000-2011



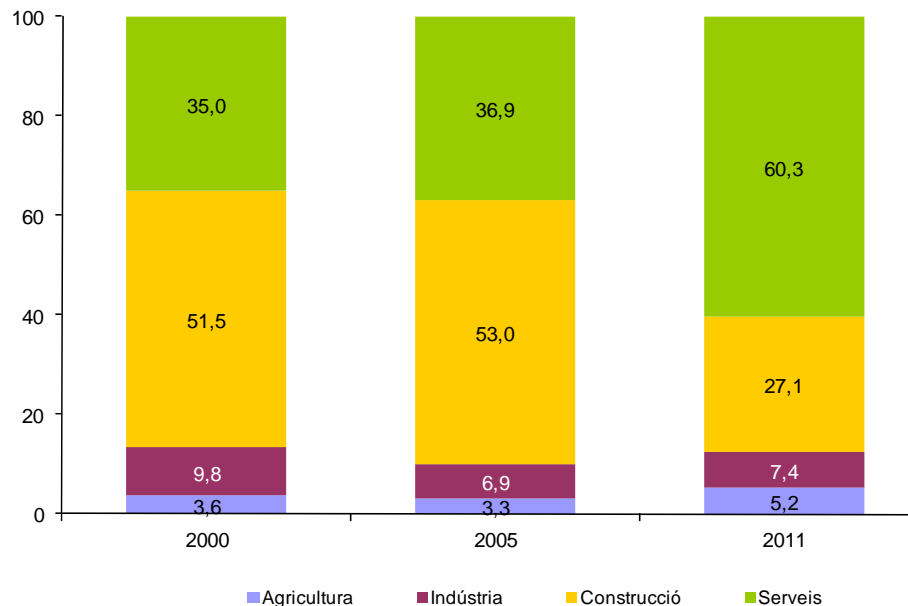
Comparativa amb Catalunya (2000=100)



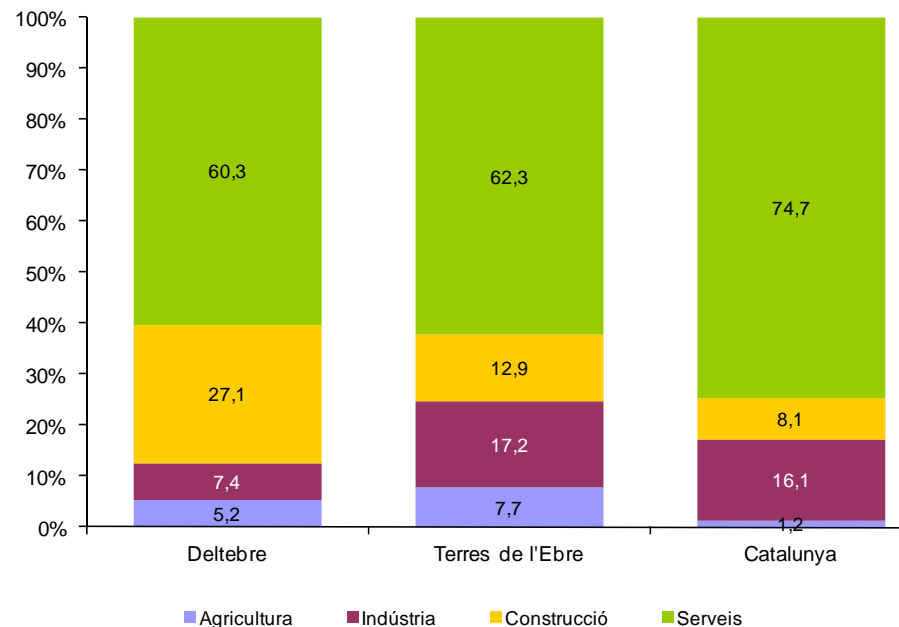
A finals de 2011 un total de 2.362 persones afiliades als diferents règims de la Seguretat Social al municipi, una xifra 4,9% inferior a la de l'any 2000, i un 41,4% inferior al màxim d'afiliats assolit l'any 2007. Analitzant l'evolució d'aquesta variable s'observa que un fort increment durant el període 2000-2007, especialment al Règim General, que acumulà un creixement del 78%. A partir d'aquell any, però, la situació canvià ràpidament, i només en el període 2007-8, la caiguda fou del 34,3%. Pel que fa a l'evolució al règim d'autònoms, aquesta va seguir una evolució més moderada, tot i que també superior a la mitjana catalana, fins a l'any 2007, per començar les caigudes a partir d'aquell any.

OCUPACIÓ PER SECTORS

Evolució temporalⁱⁱ



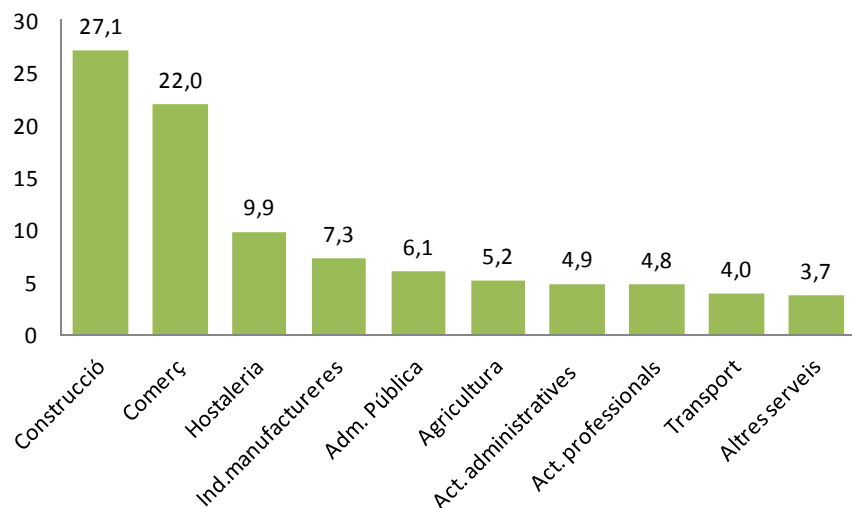
Comparativa amb la demarcació i Catalunya, 2011



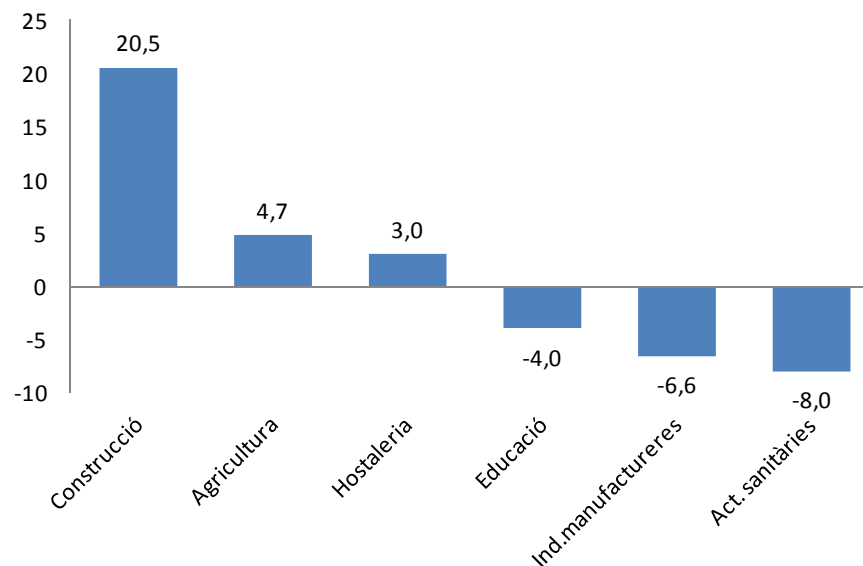
El sector serveis era l'any 2011 el principal empleador del municipi, ocupant a 6 de cada 10 treballadors afiliats al municipi. Tot i que aquesta xifra sigui significativament inferior a la mitjana catalana, és notablement superior al pes que tenia el sector anys enrere, en un municipi on la construcció ocupava a gairebé un de cada dos treballadors afiliats. Malgrat tot, el pes del sector de la construcció (27,1%) l'any 2011 continuava essent molt superior tant a la mitjana de la demarcació (12,9%) com de la catalana (8,1%). Per contra, el pes dels afiliats a la indústria (7,4%) és molt reduït en comparació amb les Terres de l'Ebre i Catalunya.

OCUPACIÓ PER ACTIVITATS

Principals activitats econòmiques, quart trimestre 2011 (% sobre total d'afiliats)



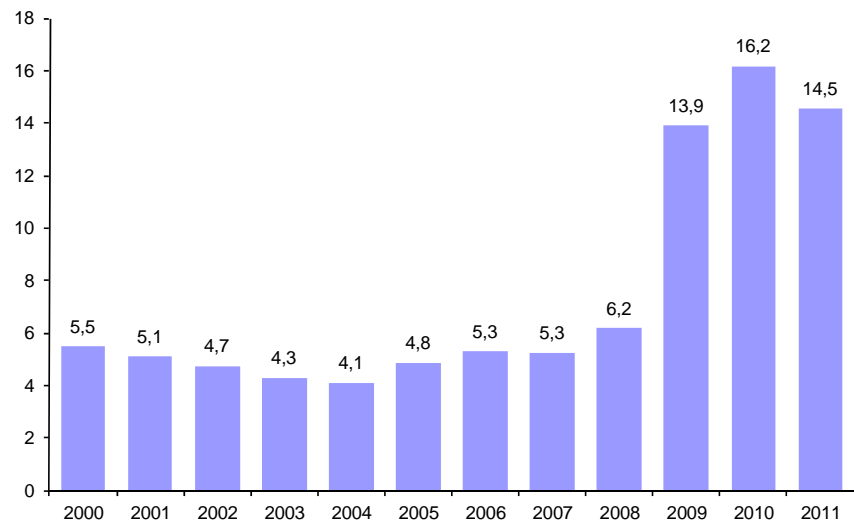
Diferencial respecte de Catalunya, quart trimestre 2011



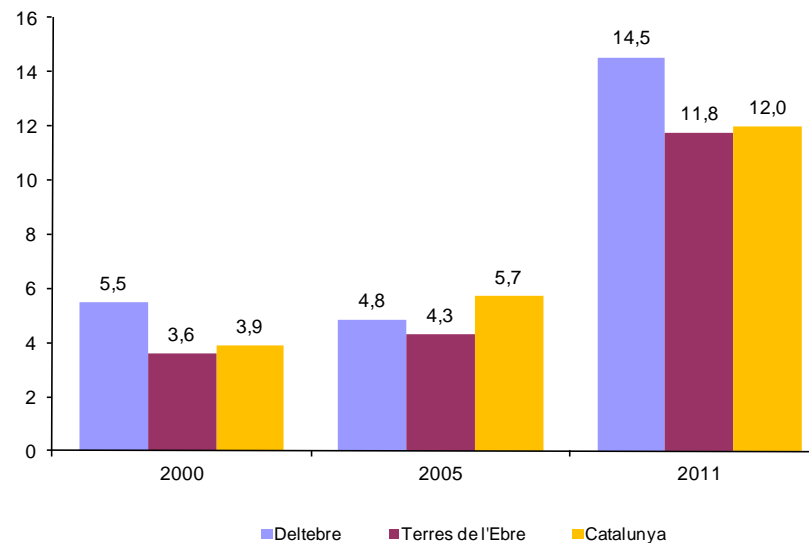
La construcció, juntament amb el comerç, són amb diferència les dues principals activitats econòmiques del municipi en nombre d'afiliats, ocupant a finals del 2011 a gairebé un de cada dos treballadors. L'hostaleria, tercera activitat en importància, ocupava a finals del 2011 a gairebé el 10% del total d'afiliats. En comparació a Catalunya cal destacar l'important diferencial de la construcció, de més de vint punts percentuals. També l'agricultura ocupa proporcionalment a més treballadors a Deltebre (4,7 punts percentuals). En canvi, mostra un menor pes relatiu pel que fa als afiliats a les activitats relacionades amb l'estat del benestar (sanitat i educació), així com a la indústria manufacturera.

ATUR

Evolució de la taxa d'atur aparentⁱⁱⁱ



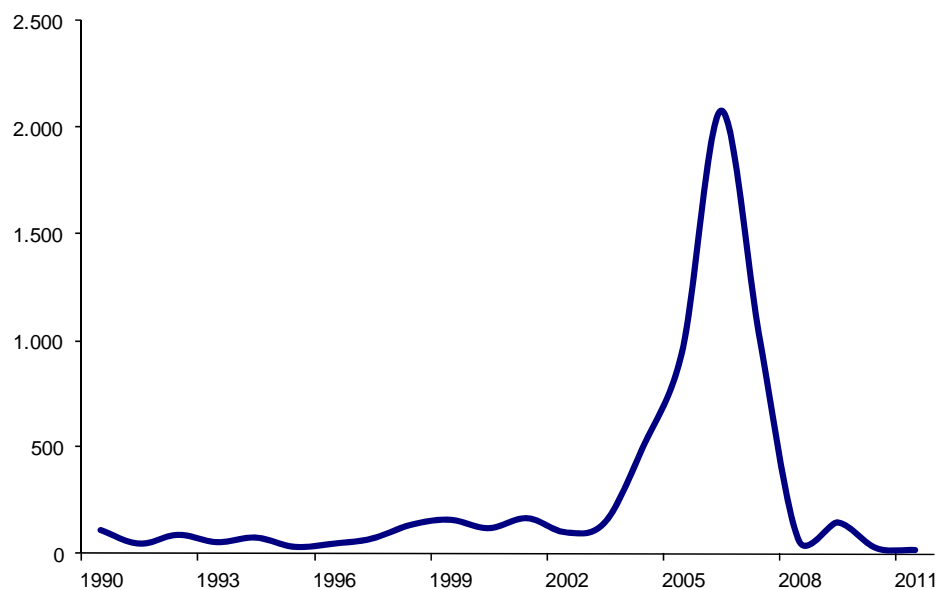
Comparativa amb la demarcació i Catalunya



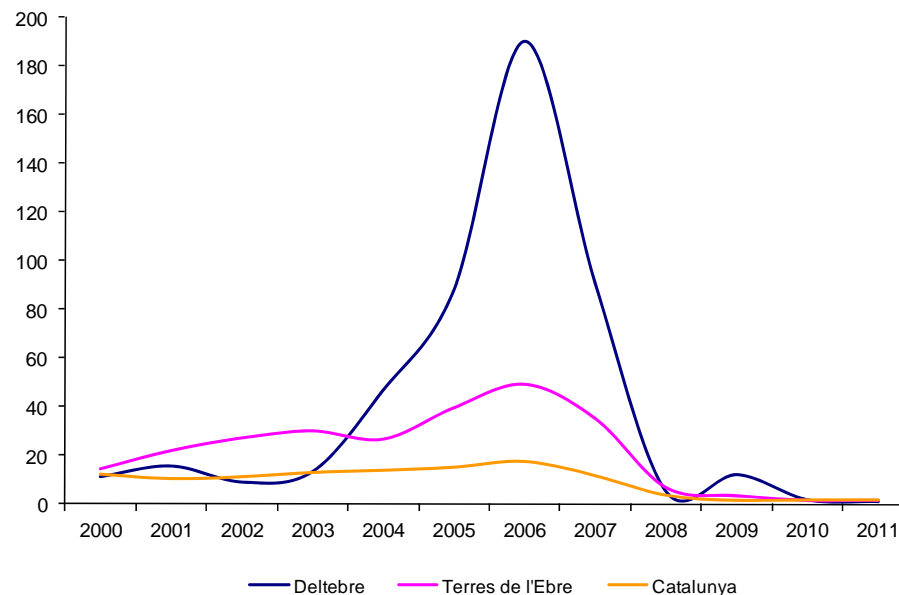
Seguint la pauta observada a d'altres municipis de les Terres de l'Ebre, la taxa d'atur aparent es va accelerar a partir del 2008, fins a assolir el 16,2% el 2010. L'any 2011 la taxa va cedir gairebé dos punts, fins al 14,5%, superior tant a la mitjana de les Terres de l'Ebre (11,8%) com a la catalana (12%). Cal destacar que aquests diferencials, tot i els canvis amb els ordres de magnitud, són molt similars al que s'apreciaven l'any 2000, just abans de l'inici del cicle expansiu a la construcció.

HABITATGES INICIATS

Evolució



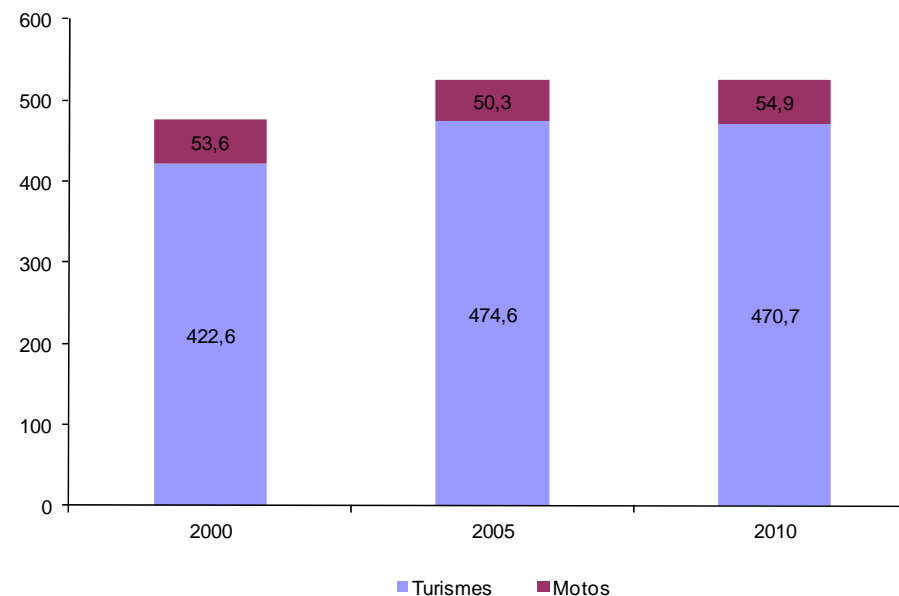
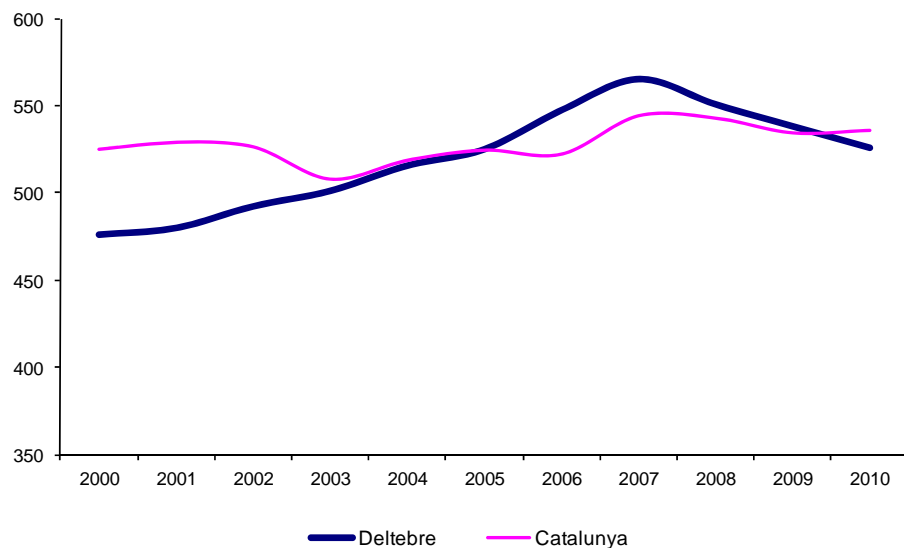
Habitatges iniciats per 1.000 habitants. Comparativa.



El ritme de construcció de nous habitatges a Deltebre ha esdevingut gairebé insignificant els darrers anys, amb 23 nous habitatges iniciats l'any 2010 i 14 el 2011, molt inferior a la mitjana del període 1990-7 (63 habitatges). El municipi va patir una important activitat constructora durant els anys del boom immobiliari i especialment en el període 2004-2007, en el que s'iniciaren aproximadament 4.500 nous habitatges. Únicament l'any 2006 s'iniciaren 2.082 habitatges, el que equivalia a 190,3 nous habitatges per 1.000 habitants, una xifra 3,9 vegades superior a la mitjana de les Terres de l'Ebre, i 10,7 cops superior a la mitjana catalana.

MOTORITZACIÓ

Evolució de l'índex de motorització de vehicles lleugers^{iv}



L'any 2010 l'índex de motorització de vehicles lleugers a Deltebre era de 526 vehicles lleugers (turismes i motocicletes) per cada 1.000 habitants, pràcticament el mateix que la mitjana catalana (535 vehicles lleugers per 1000 habitants l'any 2010). Entre el 2000 i el 2010 l'índex de motorització va créixer un 10,4% en termes acumulats, degut íntegrament al creixement del parc d'automòbils. Com a la resta de municipis de la demarcació s'observa un índex de motocicletes per 1.000 habitants molt inferior a la mitjana catalana (54,9 motocicletes per 1.000 habitants a Deltebre l'any 2010 enfront de les 88,8 motocicletes per 1.000 habitants al conjunt de Catalunya).

ANÀLISI ESTRATÈGICA

IDEES FORÇA

- Convergència de diversos indicadors de benestar amb la mitjana catalana durant la darrera dècada
 - Forta caiguda de l'ocupació a partir del 2007
 - Elevada dependència de la construcció
 - Baix pes de les activitats relacionades amb el benestar
-

Deltebre és un dels principals municipis de les Terres de l'Ebre, tant en termes de població com d'activitat econòmica. Ha estat tradicionalment el més dependent de l'activitat de la construcció, fet que l'ha fet especialment sensible als canvis de cicle experimentats en aquesta activitat durant la darrera dècada. Així mateix, el nombre d'habitatges iniciats al municipi fou extraordinàriament elevat durant el període de bonança immobiliària, fet que ha accentuat els desequilibris a l'activitat econòmica un cop el cicle expansiu va finalitzar de forma abrupta el 2007-8. No obstant això, cal indicar que el municipi va anar convergint durant la passada dècada en diferents indicadors de benestar de la població.

FONT DE LES DADES

- Idescat
- Departament d'Empresa i Ocupació, Generalitat de Catalunya (dades d'afiliació).

ⁱ L'activitat de la Central Nuclear d'Ascó s'inclou com a activitat industrial.

ⁱⁱ Les dades d'ocupació combinen els afiliats al règim general i al règim d'autònoms.

ⁱⁱⁱ La taxa d'atur aparent es calcula com el quocient entre el nombre d'aturats registrats a 31 de març i la població entre 16 i 64 anys del municipi d'aquell any.

^{iv} L'índex de motorització de vehicles lleugers es calcula com la suma de turismes i motocicletes per mil habitants.