



**BUTLLETÍ D'ANÀLISI
DE LA CONJUNTURA LOCAL
DE LES TERRES DE L'EBRE
4T TRIMESTRE 2013**

L'INFORME EN SÍNTESI

1. El nombre d'afiliats a la Seguretat Social al conjunt de les Terres de l'Ebre modera fortament la seva caiguda interanual, fins al 2,3%.
2. La moderació en la caiguda és especialment significativa entre els autònoms, amb el registre més favorable des de l'inici de la crisi (-1,2%).
3. La millora relativa de les dades d'afiliació és atribuïble en bona mesura a la important frenada en la caiguda d'afiliats a la indústria, que té el millor comportament entre els diferents sectors.
4. L'afiliació creix per primer cop en molts trimestres als municipis mitjans de la demarcació, però continua caient amb força als més petits.
5. Tortosa és el municipi de més de 4.000 habitants de la demarcació on la caiguda de l'afiliació ha estat més important (-6,7%), a causa de la mala evolució del comerç.
6. Per primera vegada des de mitjans del 2007, el nombre d'aturats al conjunt de les Terres de l'Ebre (15.435 el quart trimestre) es redueix respecte del mateix trimestre de l'any anterior (-1,5%).
7. La caiguda del nombre d'aturats estrangers continua accelerant-se i s'acosta al 10%. El descens és especialment acusat entre el col·lectiu magribí i, especialment, el llatinoamericà.
8. Entre els menors de 40 anys de la demarcació, el nombre d'aturats ha caigut prop d'un 10%. Per contra, ha crescut més d'un 8% entre els més grans de 50 anys.
9. Es produeix una important reducció de l'atur entre el col·lectiu de professionals i científics (6,8%), i continua la caiguda entre els no qualificats i els treballadors de la indústria.
10. L'atur únicament creix de manera significativa (2%) als municipis més petits de la demarcació.

1. EL CONTEXT GENERAL

La millora (relativa) de les perspectives econòmiques sembla consolidar-se. En el conjunt de Catalunya la taxa de creixement intertrimestral del PIB ha tornat a créixer i s'ha situat en el 0,4%. En termes interanuals el creixement ha estat del 0,7%, la qual cosa ha permès tancar el 2013 amb una caiguda mitjana del PIB del 0,7%, una xifra que millora en quatre dècimes les previsions de mitjans d'any.

Tots els grans sectors, llevat de la construcció, han mostrat taxes positives de creixement. En el cas de la indústria aquesta ha estat de l'1,3%, dues dècimes superior a la del trimestre anterior, i situa el creixement mitjà del 2013 en el 0,7%. No obstant això, la producció industrial és actualment un 20% inferior a l'existent el 2007.

La millora de l'activitat ha estat més evident en els serveis, on la taxa interanual del VAB ha crescut un punt, fins a l'1,1%. Aquesta millora neta és atribuïble tant al canvi de tendència observat en algunes activitats, especialment al comerç, com sobretot als bons resultats de l'activitat turística, que consoliden la tendència positiva dels darrers anys.

Pel que fa a la construcció, la seva caiguda (4,7%) segueix la tendència a la moderació observada en els trimestres anteriors, tot i que continua acumulant caigudes consecutives des de fa més de cinc anys.

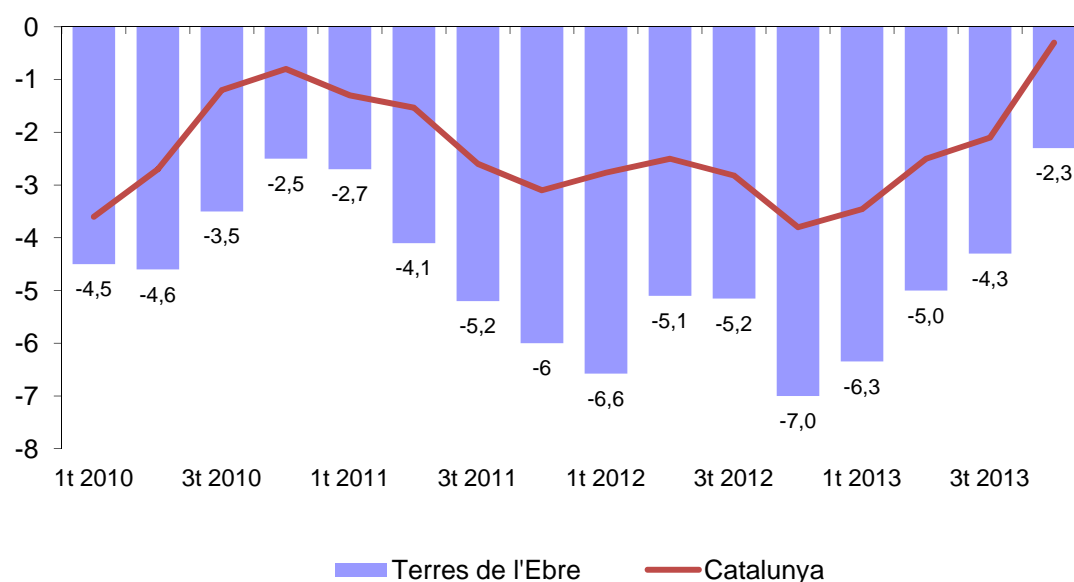
La situació actual convida a un moderat optimisme. La crisi a l'eurozona sembla ser ja cosa del passat i l'optimisme dels agents comença a consolidar-se. S'espera que la zona de l'euro creixi a una taxa de l'1% interanual el 2014, davant de la caiguda prevista del -0,4% del 2013. Així mateix, sembla que ja ha culminat el procés de consolidació fiscal engegat l'any 2010, si bé no s'espera que a curt termini es produeixi una reactivació de la despesa pública i, en especial, de la inversió.

2. EVOLUCIÓ DE L'OCUPACIÓ A LES TERRES DE L'EBRE

Un total de 45.784 persones constaven com a afiliades als diferents règims de la Seguretat Social a les Terres de l'Ebre durant el quart trimestre del 2013. Aquesta xifra és superior en 534 persones respecte del tercer trimestre, però inferior en 1.086 persones (2,3%) respecte del quart trimestre del 2012. No obstant això, s'ha produït una important frenada en la caiguda de l'afiliació, i constitueix el resultat més positiu (en termes relatius) des de l'inici de la crisi. Aquesta milloria també es detecta per al conjunt de Catalunya, on el nombre d'afiliats ha caigut únicament en un 0,3%, també el millor registre des de finals del 2008 (gràfic 1).

GRÀFIC 1: EVOLUCIÓ EN L'AFILIACIÓ A LA SEGURETAT SOCIAL. DEMARCACIÓ TERRES DE L'EBRE VS CATALUNYA

Taxa de variació interanual, percentatge

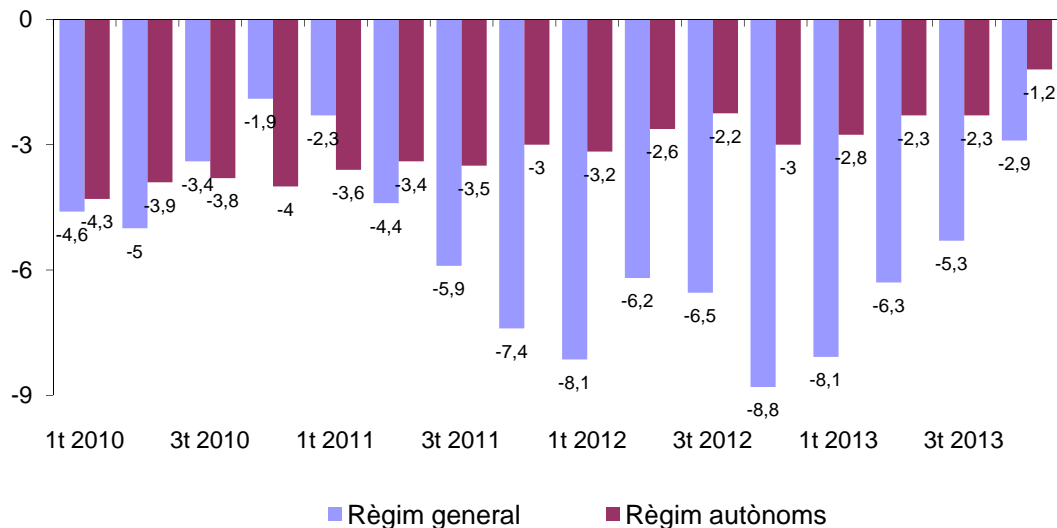


Font: elaboració pròpia a partir de dades del Departament d'Empresa i Ocupació, Generalitat de Catalunya.

Aquesta evolució en l'afiliació a la Seguretat Social s'ha produït tant en el règim general (assalariats) com en el règim d'autònoms. En el primer cas, la caiguda s'ha moderat fins al 2,9%, una xifra que no s'assolia des de principis del 2011 i que contrasta amb els registres de finals del 2012, on les caigudes eren de gairebé el 9%. En el cas del règim d'autònoms, la frenada en la caiguda és encara més rellevant, ja que la caiguda de l'1,2% és la més baixa des de l'inici de la crisi (gràfic 2).

GRÀFIC 2: EVOLUCIÓ EN EL NOMBRE D'AFILIATS ALS DIFERENTS RÈGIMS DE LA SEGURETAT SOCIAL, TERRES DE L'EBRE

Taxa de variació interanual, percentatge



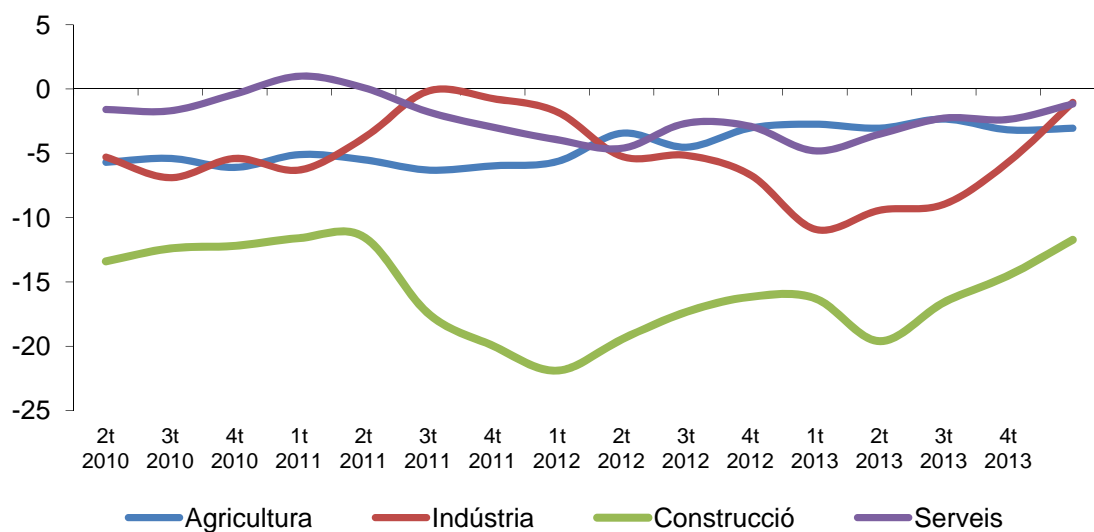
Font: elaboració pròpia a partir de dades del Departament d'Empresa i Ocupació, Generalitat de Catalunya.

La millora (sempre relativa) en les xifres de l'afiliació ha estat deguda especialment tant a la indústria com a la construcció. En el primer cas, la caiguda ha estat de l'1%, en contrast amb el 5,7% del trimestre anterior. La caiguda continua sent important en la construcció (-11,7%), però continua la tendència a la moderació encetada a partir de la primavera del 2013 (gràfic 3).

La tendència a la recuperació de l'activitat econòmica es detecta també en l'evolució del nombre d'empreses (enteses com la suma dels centres de cotització i els autònoms). La caiguda durant el darrer trimestre del 2013 ha estat de l'1,2% al conjunt de les Terres de l'Ebre, en contrast amb la caiguda del 2,6% del trimestre anterior. Aquesta tendència és també compartida amb al conjunt de Catalunya, on fins i tot s'ha produït, per primer cop des de l'inici de la crisi, un increment en aquest indicador (gràfic 4).

GRÀFIC 3: EVOLUCIÓ EN EL NOMBRE D'AFILIATS A LA DEMARCACIÓ DE LES TERRES DE L'EBRE PER GRANS SECTORS PRODUCTIUS

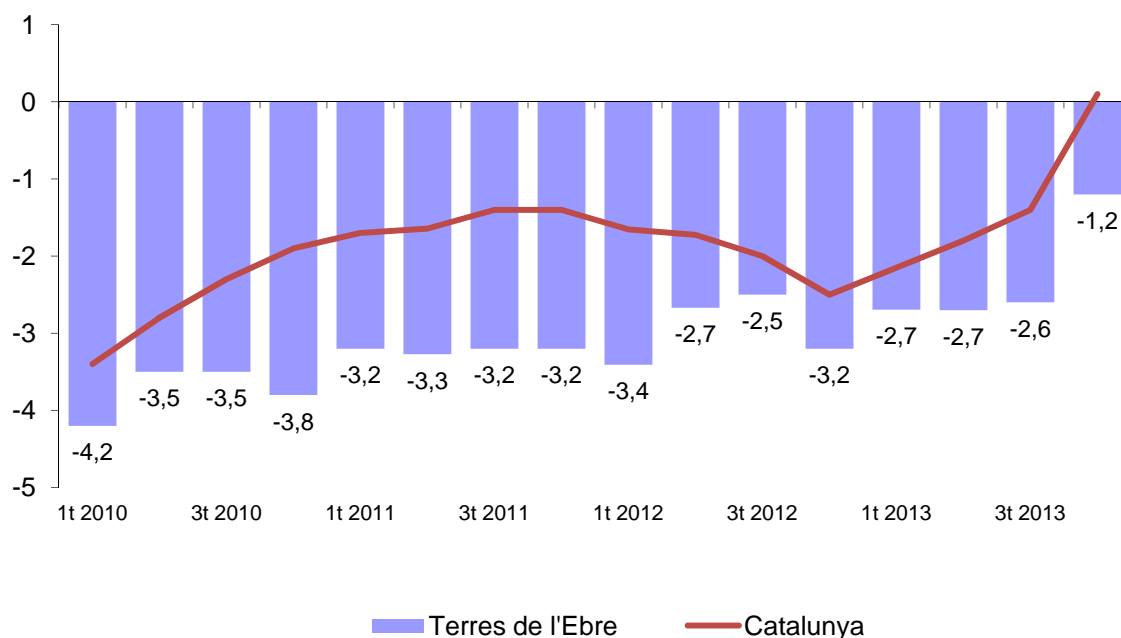
Taxa de variació interanual, percentatge



Font: elaboració pròpia a partir de dades del Departament d'Empresa i Ocupació, Generalitat de Catalunya.

GRÀFIC 4: EVOLUCIÓ EN EL NOMBRE D'EMPRESES

Taxa de variació interanual, percentatge



Font: elaboració pròpia a partir de dades del Departament d'Empresa i Ocupació, Generalitat de Catalunya.

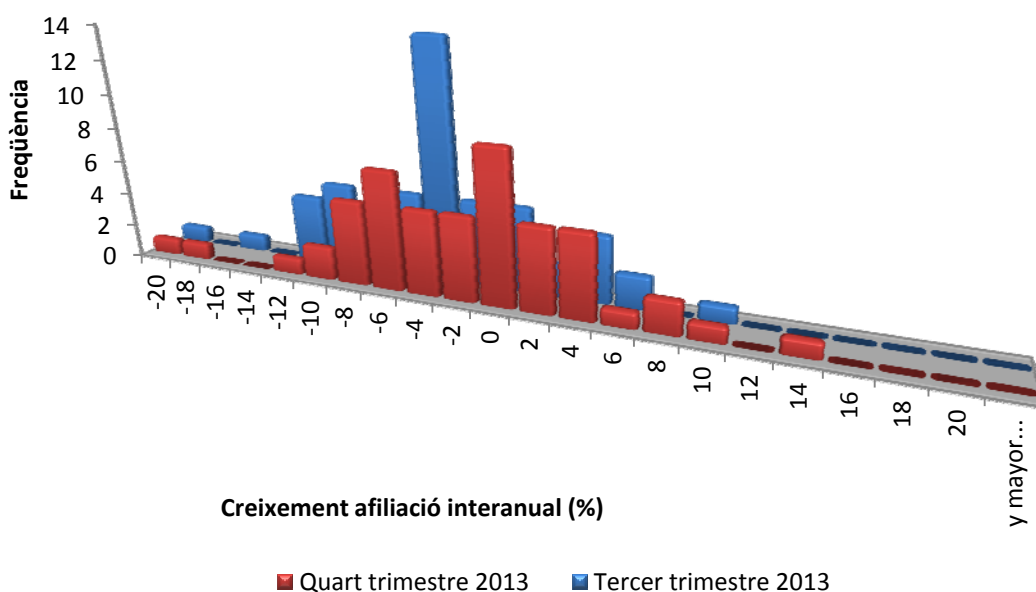
El municipi representatiu de les Terres de l'Ebre va tenir una caiguda mitjana de l'afiliació del 2,1%, dues dècimes per sota del valor mitjà de la demarcació. Tal com es pot apreciar a partir de les estadístics de la taula 1 i a l'histograma del gràfic 5, la distribució del creixement de l'afiliació a la Seguretat Social corresponent al quart trimestre ha millorat respecte de la del tercer trimestre, i la moda se situa al punt d'equilibri, davant del -4% de l'anterior trimestre.

TAULA 1: ESTADÍSTICS DESCRIPTIUS DEL CREIXEMENT DE L'AFILIACIÓ A LA SEGURETAT SOCIAL ALS MUNICIPIS DE LES TERRES DE L'EBRE

	Quart trimestre del 2013	Tercer trimestre del 2013
Mitjana	-2,9	-5,1
Mediana	-2,1	-5,1
Desviació estàndard	6,7	6,0
Curtosi	1,4	1,1
Coefficient d'asimetria	-0,5	-0,4
Mínim	-24,1	-24,2
Màxim	12,0	8,6

Font: elaboració pròpia a partir de dades del Departament d'Empresa i Ocupació, Generalitat de Catalunya.

GRÀFIC 5: CREIXEMENT DE L'AFILIACIÓ INTERANUAL ALS MUNICIPIS DE LES TERRES DE L'EBRE PER MUNICIPIS, 2013

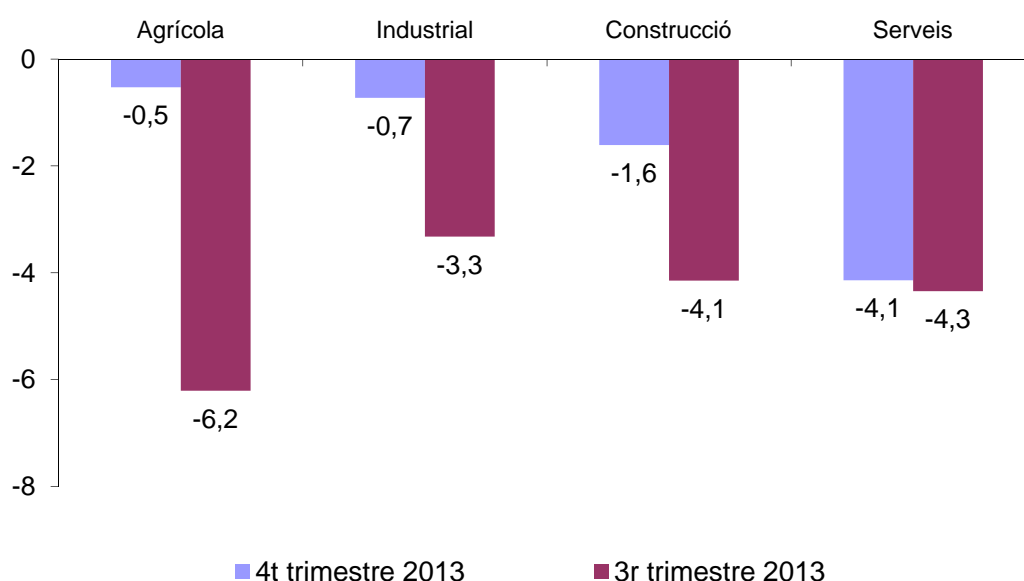


Font: elaboració pròpia a partir de dades del Departament d'Empresa i Ocupació, Generalitat de Catalunya.

A diferència del trimestre anterior, els municipis de la demarcació orientats als serveis¹ han estat on l'afiliació ha caigut amb més intensitat (-4,1%), només dues dècimes per sota del nivell del trimestre anterior. Molt probablement aquest mal registre es veu influït per la mala xifra de Tortosa (-7,2%). Per contra, a la resta de municipis els ritmes de caiguda mitjana estan per sota del 2%. Especialment significativa és la caiguda als municipis de base agrícola, on ha passat del 6,2% del tercer trimestre al 0,5% del quart (gràfic 6).

GRÀFIC 6: TAXA DE VARIACIÓ DE VARIACIÓ DEL NOMBRE D'AFILIATS PER TIPUS DE MUNICIPI

Taxa de variació interanual, percentatge



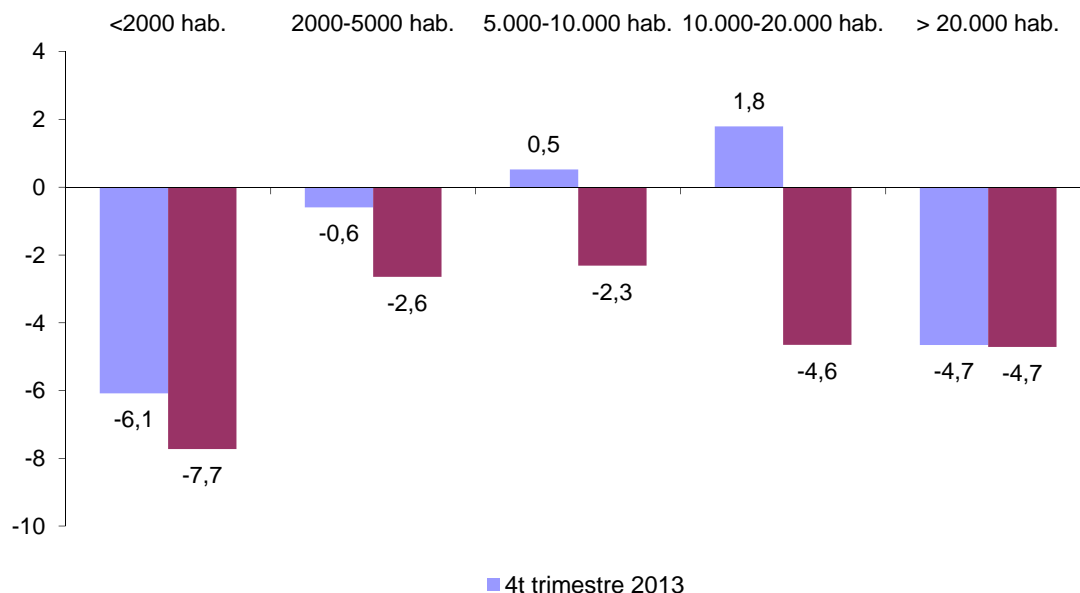
Font: elaboració pròpia a partir de dades del Departament d'Empresa i Ocupació, Generalitat de Catalunya.

Els municipis més petits han estat novament els que han experimentat una caiguda de l'afiliació més gran durant el quart trimestre (6,1%). Tot i això, es detecta una significativa millora respecte del tercer trimestre, amb una moderació d'1,6 punts. També cauen per sobre de la mitjana l'afiliació als municipis de més de 20.000 habitants, a causa sobretot de la mala evolució de Tortosa, ja comentada anteriorment. Per contra, l'afiliació ha crescut als municipis mitjans de la demarcació (gràfic 7).

¹ S'ha dut a terme una classificació dels municipis de la demarcació a partir del pes relatiu de cadascun dels diferents sectors. Vegeu l'apèndix 4 per a més informació.

GRÀFIC 7: VARIACIÓ DEL NOMBRE D'AFILIATS PER MIDA DEL MUNICIPI

Taxa de variació interanual, percentatge

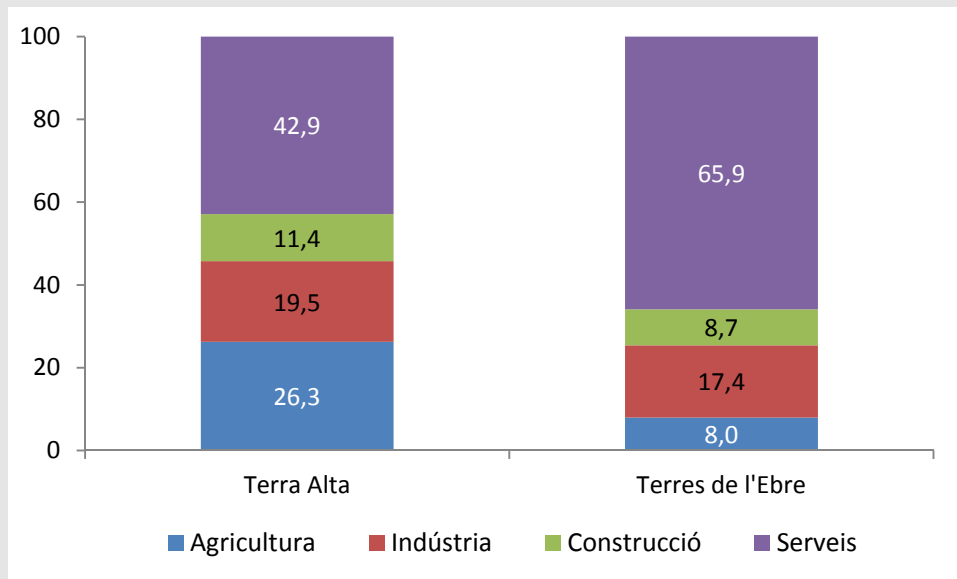


Font: elaboració pròpia a partir de dades del Departament d'Empresa i Ocupació, Generalitat de Catalunya.

L'AFILIACIÓ A LA SEGURETAT A LA TERRA ALTA: ALGUNES NOTES

El nombre d'afiliats a la Seguretat Social a la Terra Alta va assolir la xifra de 3.149 persones el quart trimestre del 2013, xifra que representa el 6,9% dels afiliats al conjunt de les Terres de l'Ebre i el 0,1% dels afiliats al conjunt de Catalunya. A diferència del conjunt de les Terres de l'Ebre, on els assalariats constitueixen dos de cada tres afiliats, a la Terra Alta són una minoria (41,8% el quart trimestre del 2013). També s'observen importants diferències pel que fa a la composició sectorial, en què l'agricultura té un pes molt important (26,3% del total d'afiliats el quart trimestre del 2013), mentre que els serveis tenen un pes més de vint punts inferior al de la mitjana de la demarcació (gràfic A1).

GRÀFIC A1: DISTRIBUCIÓ DE LA POBLACIÓ AFILIADA PER SECTORS, QUART TRIMESTRE DEL 2013

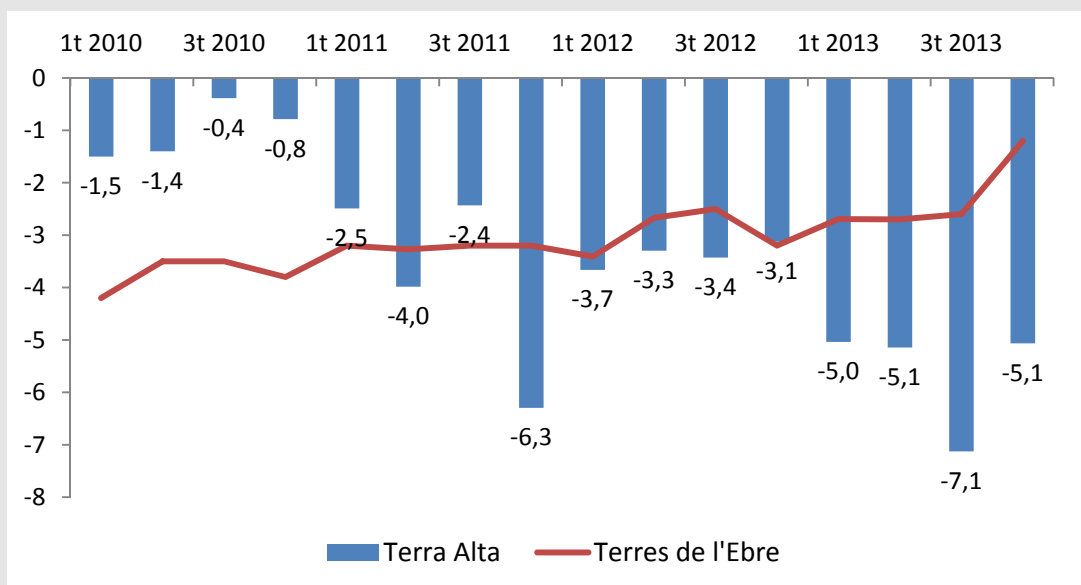


Font: elaboració pròpia a partir de dades del Departament d'Empresa i Ocupació, Generalitat de Catalunya.

Com a la resta de comarques de la demarcació, el nombre d'afiliats a la Seguretat Social ha anat caient de manera sostinguda al llarg dels darrers anys. Ara bé, l'evolució de la taxa de caiguda ha estat sensiblement diferent a la del conjunt de la demarcació. Si durant l'any 2010 el ritme de caiguda de l'afiliació a la comarca fou sensiblement inferior a la mitjana de les Terres de l'Ebre, en el darrer any el ritme de caiguda ha estat superior a la mitjana (gràfic A2).

GRÀFIC A2: EVOLUCIÓ DE L'AFILIACIÓ A LA SEGURETAT SOCIAL

Taxes de variació, percentatges

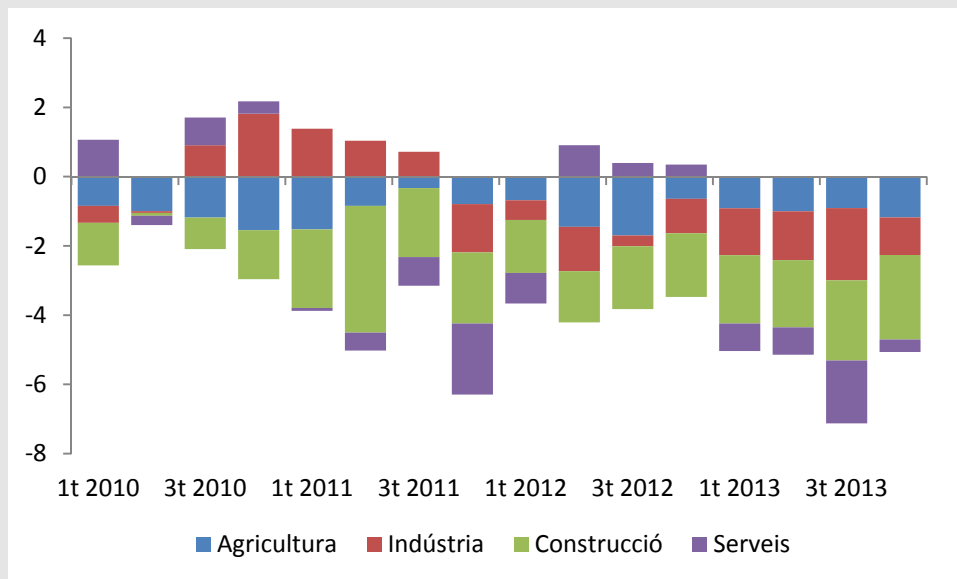


Font: elaboració pròpia a partir de dades del Departament d'Empresa i Ocupació, Generalitat de Catalunya.

Catalunya.

L'origen de la forta caiguda de l'afiliació als darrers trimestres cal trobar-la en la mala evolució de tots els sectors econòmics, i en especial de la construcció, on la caiguda ha estat de gairebé el 16% de mitjana durant el 2013 (gràfic A3). Això explica que la contribució a la caiguda de l'afiliació hagi estat de 2,4 punts percentuals el darrer trimestre del 2013. També cal destacar la forta caiguda de la indústria en els darrers trimestres, responsables d'explicar 2,1 dels 7,1 punts percentuals de caiguda del tercer trimestre del 2013. Aquestes dades contrasten amb l'evolució de només anys enrere, on la indústria era un dels factors compensadors de les caigudes a agricultura i la indústria. La caiguda a l'agricultura ha estat constant al llarg del període, però en aquest cas cal tenir en compte la importància dels factors demogràfics en aquesta evolució, atesa l'elevada edat mitjana dels habitants de la comarca.

GRÀFIC A3: CONTRIBUCIONS AL CREIXEMENT DE L'AFILIACIÓ PER SECTORS, LA TERRA ALTA
Percentatges



Font: elaboració pròpia a partir de dades del Departament d'Empresa i Ocupació, Generalitat de Catalunya.

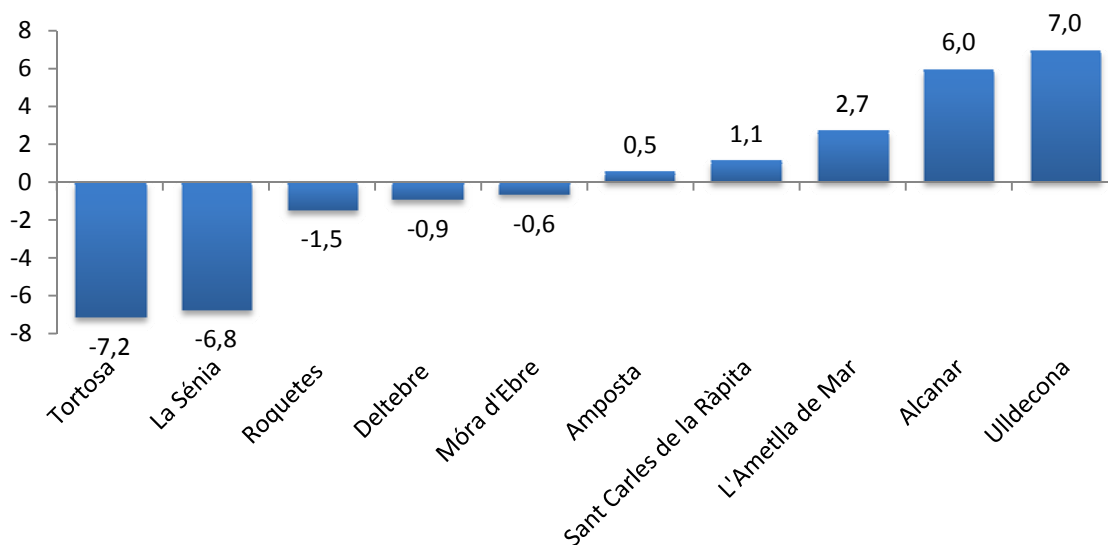
3. EVOLUCIÓ DE L'OCUPACIÓ ALS MUNICIPIS DE MÉS DE 4.000 HABITANTS

Com en trimestres anteriors, analitzarem amb més detall l'evolució de l'afiliació als municipis de la demarcació amb més de 4.000 habitants,² gràcies a la disponibilitat de dades més desagregades. Aquests municipis tingueren en el seu conjunt 33.219 dels 45.784 afiliats de la demarcació el quart trimestre. En conjunt, l'afiliació interanual caigué un 2,2%, davant del 2,3% de mitjana de la demarcació.

El municipi on l'afiliació ha caigut més ha estat Tortosa, amb un 7,2%, que s'ha accelerat respecte del trimestre anterior (que fou del 5,9%). En el lloc següent tenim la Sénia, amb una caiguda del 6,8%, tot i que modera fortament la caiguda respecte del trimestre anterior. D'altra banda destaquen els forts increments de l'afiliació d'Ulldecona i Alcanar. Cal dir, però, que a la meitat dels municipis de la mostra l'afiliació s'ha incrementat, fet que no passava des de feia força trimestres (gràfic 8).

GRÀFIC 8: EVOLUCIÓ DE L'AFILIACIÓ A LA SEGURETAT SOCIAL ALS MUNICIPIS DE LA DEMARCACIÓ DE MÉS DE 4.000 HABITANTS, QUART TRIMESTRE DEL 2013

Taxa de variació interanual, percentatge



Font: elaboració pròpia a partir de dades del Departament d'Empresa i Ocupació, Generalitat de Catalunya.

² Durant el primer trimestre del 2013 es va dur a terme una actualització dels municipis analitzats, a partir de dades del 2012. Això va fer que es deixés d'analitzar Flix i que en canvi ara hi hagi informació específica de l'Aldea.

La taula 2 mostra la contribució de cadascuna de les activitats³ al creixement de l'afiliació pels municipis analitzats, la qual cosa permet visualitzar millor l'origen de les variacions de cadascun dels municipis analitzats. El mal registre de Tortosa es deu principalment a l'impacte negatiu de les activitats de comerç, amb una caiguda interanual de 20 punts percentuals, que és la responsable d'explicar 5,6 dels 7,2 punts de caiguda global. Justament al contrari s'esdevé a Ulldecona, on el comerç és el principal (però no únic) factor explicatiu del creixement de l'afiliació al municipi. Dels 7 punts de creixement, 3,6 vénen explicats per aquestes activitats, per bé que hi destquen també els serveis empresarials, els socials i la resta de sectors. El creixement d'Alcanar es deu principalment a la bona evolució de la indústria manufacturera, que explica 3,8 dels 6 punts de creixement. A la Sénia la caiguda encara es deu a la mala evolució de la indústria manufacturera, que explica gairebé 5 dels 6,8 punts de caiguda.

TAULA 2: CONTRIBUCIONS SECTORIALS AL CREIXEMENT DE L'AFILIACIÓ PER MUNICIPI, QUART TRIMESTRE DEL 2013

Percentatges

	Agric.	Ind. manuf.	Constr.	Comerç	Trans.	Host.	Serv. empr.	Serv. soc.	Resta	Total
Alcanar	-0,7	3,8	-1,3	1,5	-0,4	0,3	1,8	1,0	0,0	6,0
L'Ametlla de Mar	0,2	0,5	-2,8	0,3	-0,9	-0,5	0,8	1,0	4,2	2,7
Ampostà	0,0	-0,3	-1,5	0,2	0,0	0,9	0,2	1,3	-0,3	0,5
La Sénia	0,1	-4,9	-0,3	-0,7	0,3	-0,1	-1,9	1,4	-0,8	-6,8
Móra d'Ebre	-0,2	-0,1	-1,0	-0,1	-0,1	0,5	0,3	1,4	-1,4	-0,6
Roquetes	-1,4	0,8	-0,6	-0,8	-0,8	0,3	0,9	-0,1	0,1	-1,5
Sant Carles de la Ràpita	0,0	0,0	-2,2	1,1	0,2	0,9	-0,6	1,5	0,2	1,1
Tortosa	-0,1	0,4	-0,7	-5,6	0,0	-0,2	-0,2	-0,7	-0,1	-7,2
Ulldecona	-0,1	0,8	-0,6	3,6	-0,1	0,3	0,8	0,9	1,4	7,0
Deltebre	0,4	-0,9	0,0	0,8	-0,3	-1,0	-0,2	0,3	0,0	-0,9
Total municipis	-0,1	0,1	-1,0	-1,7	-0,1	0,2	0,1	0,4	0,1	-2,2

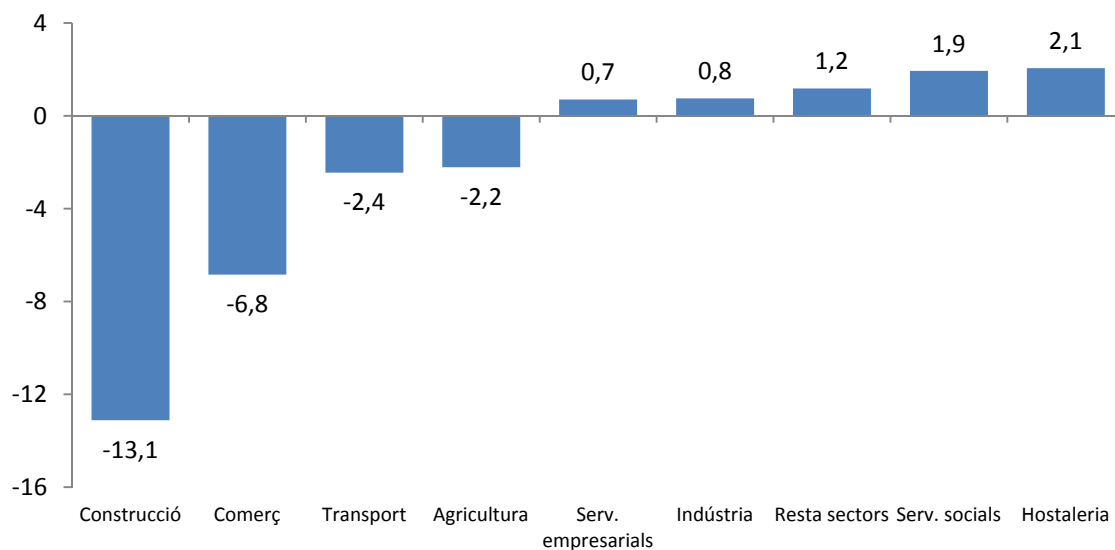
Font: elaboració pròpia a partir de dades del Departament d'Empresa i Ocupació, Generalitat de Catalunya.

La construcció continua sent, un trimestre més, l'activitat econòmica que presenta una caiguda de l'afiliació més important (-13,1%), tot i que continua la tendència a la moderació. El comerç ha continuat caient amb força (-6,8%), però tot apunta a la seva estabilització en els propers trimestres. Cal destacar, d'altra banda, que en aquest trimestre hi ha cinc activitats amb taxes de variació positives, si bé els ritmes de creixement són modestos. L'hostaleria, amb un creixement del 2,1% i els serveis socials, amb un 1,9%, són els sectors amb més impuls (gràfic 9).

³ S'ha utilitzat una versió reduïda de la classificació d'activitats respecte a la utilitzada pel Departament d'Empresa i Ocupació. A l'annex 4 es presenta la correspondència entre ambdues.

GRÀFIC 9: EVOLUCIÓ DE L'AFILIACIÓ A LA SEURETAT SOCIAL PER ACTIVITATS PRODUCTIVES, TERRES DE L'EBRE, QUART TRIMESTRE DEL 2013

Taxa de variació interanual, percentatge



Font: elaboració pròpia a partir de dades del Departament d'Empresa i Ocupació, Generalitat de Catalunya.

La taula 3 mostra la contribució dels municipis al creixement de cadascuna de les activitats anteriorment esmentades. La caiguda de la construcció es deu en bona part a Amposta i Tortosa, que expliquen 3,6 i 3,4 punts percentuals de la caiguda total, respectivament. Cal destacar que, a diferència del que passava trimestres enrere, l'aportació a la caiguda de l'afiliació a la construcció per part de Deltebre ha estat nul·la. La caiguda de l'afiliació al comerç té un nom propi: Tortosa, amb una contribució negativa de 8,5 punts percentuals, que no ha pogut estar compensada pels registres positius d'un bon nombre de municipis, i en especial d'Ulldecona, amb una aportació positiva de 0,8 punts. El petit creixement de l'afiliació a la indústria manufacturera és degut sobretot a Alcanar i Tortosa, amb contribucions d'1 i 0,9 punts percentuals, les quals compensen la contribució negativa de la Sénia (-1,3 punts).

TAULA 3: CONTRIBUCIÓ DELS MUNICIPIS AL CREIXEMENT DE L'AFILIACIÓ SECTORIAL I GLOBAL, QUART TRIMESTRE DEL 2013

Percentatges

	Agric.	Ind. manif.	Constr.	Comerç	Trans.	Host.	Serv. empr.	Serv. soc.	Resta	Total
Alcanar	-0,8	1	-0,9	0,3	-0,6	0,2	1,1	0,3	0,0	0,3
L'Ametlla de Mar	0,1	0,1	-1,4	0,0	-0,9	-0,2	0,4	0,2	2,9	0,1
Amposta	0,0	-0,3	-3,6	0,1	-0,1	2,2	0,5	1,2	-0,9	0,1
La Sénia	0,1	-1,3	-0,2	-0,1	0,4	0,0	-0,9	0,3	-0,6	-0,3
Móra d'Ebre	-0,2	0,0	-0,6	0,0	-0,2	0,3	0,2	0,3	-1,1	0,0
Roquetes	-1,3	0,2	-0,3	-0,1	-0,9	0,2	0,4	0,0	0,1	-0,1
Sant Carles de la Ràpita	0,1	0,0	-2,4	0,4	0,6	1,0	-0,6	0,6	0,3	0,1
Tortosa	-0,7	0,9	-3,4	-8,5	-0,1	-0,9	-0,7	-1,3	-0,9	-2,8
Ulldecona	-0,1	0,3	-0,4	0,8	-0,1	0,2	0,5	0,2	1,5	0,4
Deltebre	0,6	-0,3	0,0	0,2	-0,6	-0,8	-0,2	0,1	-0,1	-0,1
Total municipis	-2,2	0,8	-13,1	-6,8	-2,4	2,1	0,7	1,9	1,2	-2,2

Font: elaboració pròpia a partir de dades del Departament d'Empresa i Ocupació, Generalitat de Catalunya.

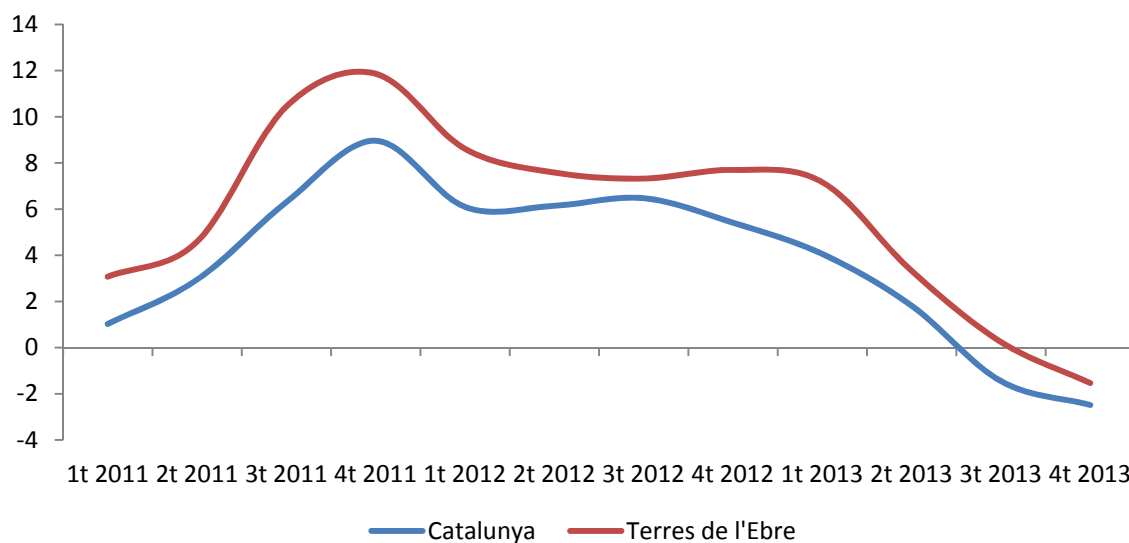
4. EVOLUCIÓ DE L'ATUR A LES TERRES DE L'EBRE

Per primera vegada des de mitjans del 2007, el nombre d'aturats al conjunt de les Terres de l'Ebre es redueix respecte del mateix trimestre de l'any anterior. La xifra mitjana d'aturats del quart trimestre del 2013 fou de 15.435, 240 menys que el quart trimestre del 2012 (-1,5%). La caiguda a Catalunya ha estat superior, del 2,5%, fins a situar-se en 632.349 persones (gràfic 10)

Tot i que la desacceleració en el nombre d'aturats es produeix en ambdós sexes, l'atur entre les dones ha continuat creixent (2,1% el quart trimestre), si bé a un ritme força inferior respecte del trimestre anterior. En canvi, l'atur masculí augmenta la caiguda en quatre dècimes, fins al -4,5% (gràfic 11).

GRÀFIC 10: EVOLUCIÓ DEL NOMBRE D'ATURATS

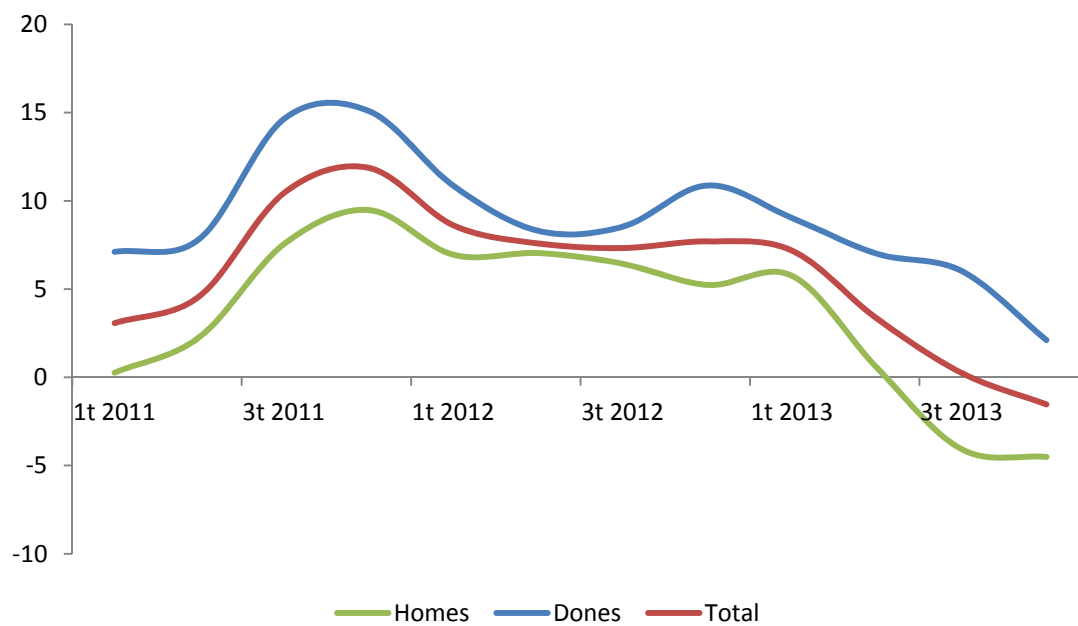
Percentatges



Font: elaboració pròpia a partir de dades del Departament d'Empresa i Ocupació, Generalitat de Catalunya.

GRÀFIC 11: EVOLUCIÓ DEL NOMBRE D'ATURATS PER SEXE, TERRES DE L'EBRE

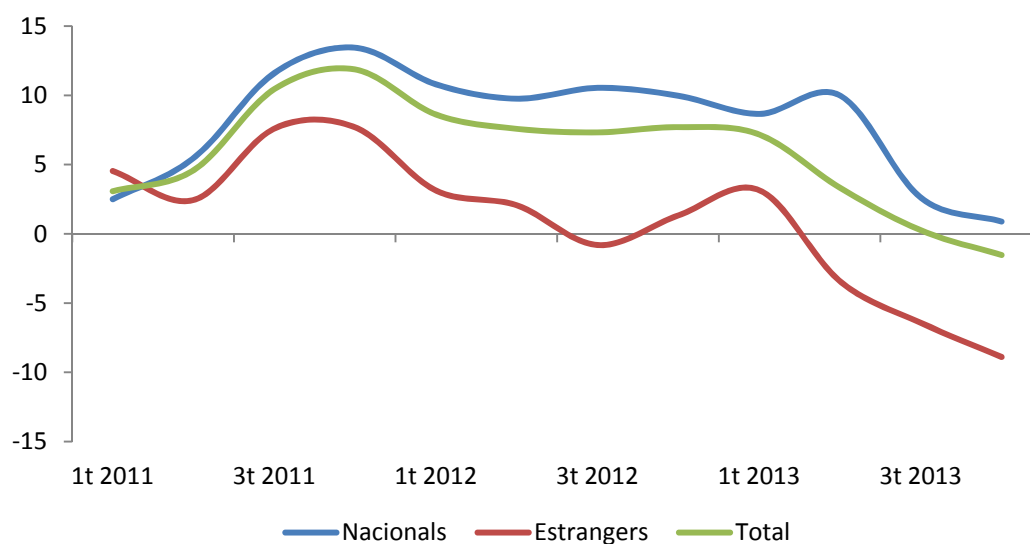
Percentatges



Font: elaboració pròpia a partir de dades del Departament d'Empresa i Ocupació, Generalitat de Catalunya.

La caiguda del nombre d'aturats ha estat especialment intensa entre els estrangers, que ha caigut un 8,9% (gràfic 12). Per contra, el nombre d'aturats continua creixent entre els nacionals, tot i que a un ritme molt baix (0,9% el quart trimestre). Per col·lectius d'estrangers, la caiguda ha estat quantitativament més important entre els originaris de la resta d'Europa (amb un forta presència de persones de l'antiga Europa de l'Est), tot i que en termes relatius la caiguda ha estat del 5,8%, quatre punts inferior a la mitjana (taula 4). També destaca la forta reducció del nombre d'aturats d'origen magribí (1.172), així com la forta caiguda (24%) dels aturats d'origen americà (bàsicament llatinoamericans). Aquest fet ha provocat que les contribucions a la caiguda de l'atur d'aquests tres col·lectius siguin força similars.

GRÀFIC 12: EVOLUCIÓ DEL NOMBRE D'ATURATS PER NACIONALITAT, TERRES DE L'EBRE
Percentatges



Font: elaboració pròpia a partir de dades del Departament d'Empresa i Ocupació, Generalitat de Catalunya.

TAULA 4: ATURATS ESTRANGERS A LES TERRES DE L'EBRE PER REGIÓ D'ORIGEN, QUART TRIMESTRE DEL 2013

REGIÓ D'ORIGEN	Aturats quart trimestre	Variació interanual (%)	Contribucions al creixement (%)
Europa	1.910	-5,8	-3,0
Magrib	1.172	-8,1	-2,6
Àfrica subsahariana	58	-14,2	-0,2
Amèrica	297	-24,0	-2,4
Àsia i Pròxim Orient	95	-17,9	-0,5
Altres	0	0,0	0,0
Total	3.534	-8,9	-8,9

Font: elaboració pròpia a partir de dades del Departament d'Empresa i Ocupació, Generalitat de Catalunya.

Com als darrers trimestres, la reducció de l'atur s'ha concentrat en els grups d'edat més joves, Així, entre els menors de 30 anys la xifra s'ha reduït un 10,9%, mentre que en el grup de 30 a 40 anys la caiguda ha estat del 8,1%. Per contra, l'atur continua creixent en el grup de 50 i més anys, amb un creixement del 8,4% (taula 5).

TAULA 5: ATURATS A LES TERRES DE L'EBRE PER GRUPS D'EDAT, QUART TRIMESTRE DEL 2013

Tram d'edat	Aturats quart trimestre	Variació interanual (%)	Contribucions al creixement (%)
Fins a 30 anys	2.454	-10,9	-1,9
30 a 40 anys	4.040	-8,1	-2,3
40 a 50 anys	4.091	1,0	0,3
50 i més anys	4.850	8,4	2,4
Total	15.435	-1,5	-1,5

Font: elaboració pròpia a partir de dades del Departament d'Empresa i Ocupació, Generalitat de Catalunya.

Les caigudes en el nombre d'aturats més importants, properes al 15%, es poden trobar amb persones amb estudis primaris o inferiors (taula 6). En canvi, creix molt lleugerament, un 0,8%, entre els aturats amb formació obligatòria (EGB o ESO). Entre els universitaris el nombre d'aturats també es redueix de manera significativa, per sobre del 5%.

TAULA 6: ATURATS A LES TERRES DE L'EBRE PER NIVELL FORMATIU ASSOLIT, QUART TRIMESTRE DEL 2013

NIVELL FORMATIU ASSOLIT	Aturats	Variació interanual (%)	Contribucions al creixement (%)
Sense estudis	384	-14,0	-0,4
Estudis primaris incomplets	540	-13,1	-0,5
Estudis primaris complets	980	-16,3	-1,2
Programes de formació professional. Estudis secundaris	1.406	-0,9	-0,1
Educació general. Estudis secundaris	10.223	0,8	0,5
Tècnics i professionals superiors. Estudis postsecundaris	1.046	7,8	0,5
Universitaris primer cycle. Estudis postsecundaris	379	-6,6	-0,2
Universitaris segon i tercer cycle. Estudis postsecundaris	474	-4,6	-0,1
Altres estudis postsecundaris	2	-36,4	0,0
TOTAL	15.435	-1,5	-1,5

Font: elaboració pròpia a partir de dades del Departament d'Empresa i Ocupació, Generalitat de Catalunya.

Com als darrers trimestres, s'observa que les caigudes més importants en el nombre d'aturats les trobem en les ocupacions no qualificades (3,3 punts de caiguda percentual), així com entre les ocupacions de mitjana qualificació vinculades a la indústria i a la construcció (amb caigudes properes al 4,5%). Una novetat d'aquest trimestre, però, és la important caiguda d'aturats entre els professionals científics i intel·lectuals (6,7%). D'altra banda, els aturats entre els treballadors de la restauració i el comerç continuen creixent (4,9%), probablement a causa de la mala evolució del comerç en els trimestres precedents (taula 7).

TAULA 7: ATURATS A LES TERRES DE L'EBRE PER PERFIL D'OCUPACIÓ , QUART TRIMESTRE DEL 2013

PERFIL D'OCUPACIÓ	Aturats 4t trimestre	Variació interanual (%)	Contribucions al creixement (%)
Militars	3	-	0,0
Directors i gerents	103	4,7	0,0
Professionals científics i intel·lectuals	582	-6,7	-0,3
Tècnics i professionals de suport	1.046	1,0	0,1
Empleats oficina comptables i administratius	1.409	0,8	0,1
Treballadors restauració, personals i venedors	2.731	4,9	0,8
Treballadors act. agrícoles, ramaderes i pesqueres	329	6,8	0,1
Artesans, treballadors indústries i construcció	2.986	-4,7	-0,9
Operadors instal·lacions i màquines, i muntadors	1.545	-4,3	-0,4
Ocupacions elementals	4.700	-3,3	-1,0
TOTAL	15.435	-1,5	-1,5

Font: elaboració pròpia a partir de dades del Departament d'Empresa i Ocupació, Generalitat de Catalunya.

L'atur ha caigut en 31 dels 52 municipis de la demarcació durant el tercer trimestre del 2013, un més que al trimestre anterior. El municipi representatiu de la demarcació ha vist caure l'atur un 1,3% el quart trimestre, tres dècimes per damunt del tercer trimestre (taula 8). A l'annex 3 es presenta el detall d'aturats per municipis, així com la taxa de variació interanual i la taxa d'atur aparent d'aquest trimestre i el precedent.⁴

TAULA 8: ESTADÍSTICS DESCRIPTIUS DEL CREIXEMENT DE L'ATUR ALS MUNICIPIS DE LES TERRES DE L'EBRE

	Quart trimestre del 2013	Tercer trimestre del 2013
Mitjana	-1,0	-0,3
Mediana	-1,3	-1,0
Desviació estàndard	14,1	14,8
Curtosi	3,2	2,3
Coefficient d'asimetria	1,3	1,1
Mínim	-21,3	-27,5
Màxim	55,7	52,6

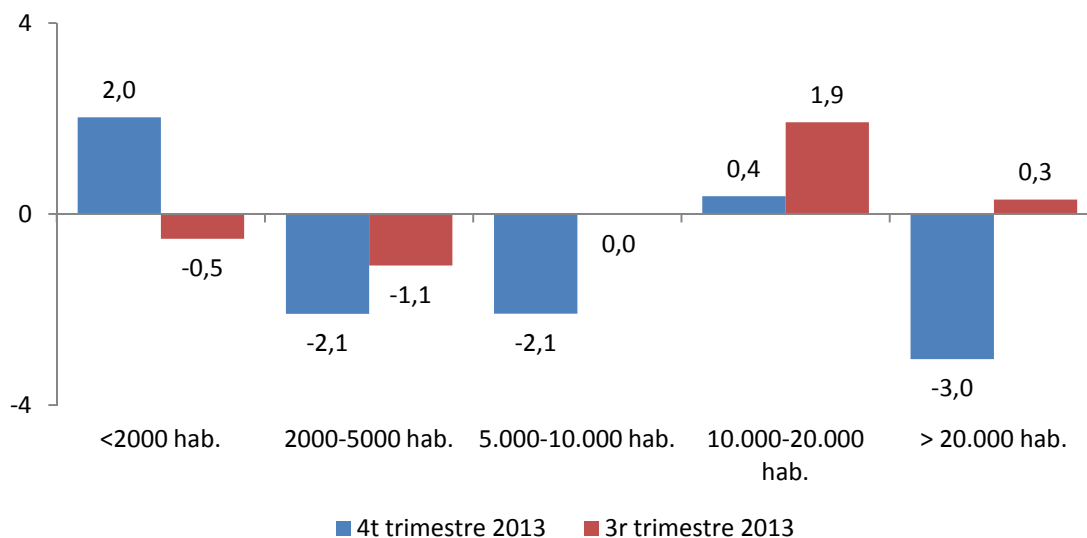
⁴ La taxa d'atur aparent es calcula com la ràtio del nombre d'aturats per la població entre 15 i 64 anys. Les dades de població corresponen al 2012, les darreres disponibles a data de realització de l'informe. S'espera que l'Idescat publiqui a finals de febrer d'enguany les corresponents al 2013.

Font: elaboració pròpia a partir de dades del Departament d'Empresa i Ocupació, Generalitat de Catalunya.

Els municipis més grans han estat aquells on la caiguda d'aturats ha estat més intensa en termes relatius, a causa sobretot de Tortosa (-3,9%) i d'Ampostà (-1,8%). Per contra, l'atur s'ha incrementat als municipis amb menys de 2.000 habitants en un 2% (gràfic 13). Si ens centrem en els municipis més poblats de la demarcació, pràcticament tots han tingut descensos en el nombre d'aturats respecte del mateix període de l'any anterior. Les úniques excepcions són dos municipis costaners: Sant Carles de la Ràpita i l'Ametlla de Mar. Destaca la forta caiguda de l'atur a l'Aldea, un municipi on alhora s'ha produït una important embranzida de l'afiliació. També és destacable el cas d'Ulldecona, així com el de la Sénia i Alcanar, que han passat d'increments superiors al 4% a caigudes en aquest trimestre (gràfic 14).

GRÀFIC 13: VARIACIÓ DEL NOMBRE D'ATURATS PER MIDA DEL MUNICIPI, QUART TRIMESTRE DEL 2013

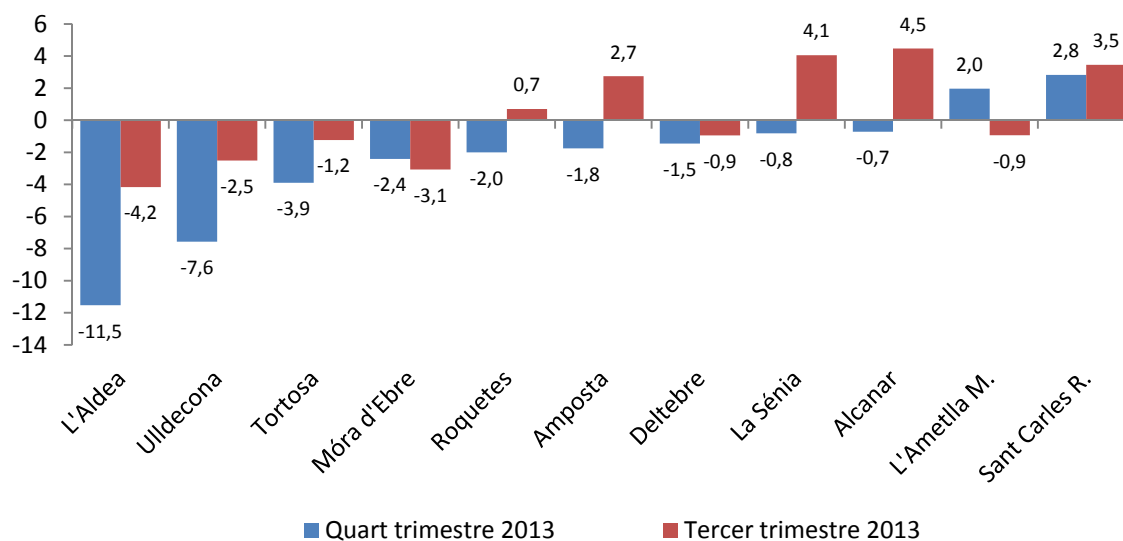
Taxes de variació interanuals, percentatges



Font: elaboració pròpia a partir de dades del Departament d'Empresa i Ocupació, Generalitat de Catalunya.

GRÀFIC 14: EVOLUCIÓ INTERANUAL DEL NOMBRE D'ATURATS, SEGON I TERCER TRIMESTRE DEL 2013

Percentatges

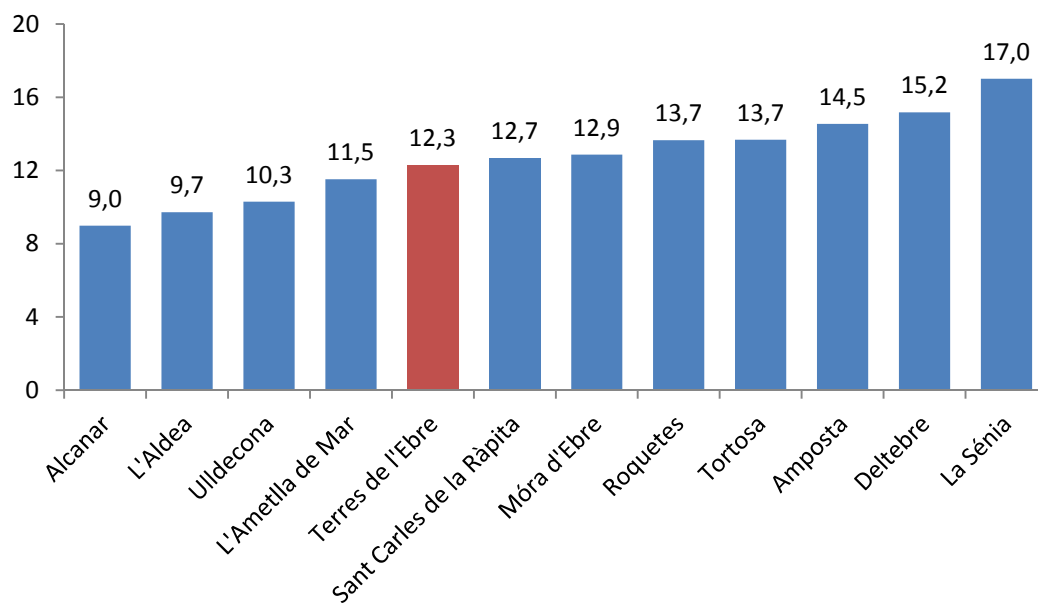


Font: elaboració pròpia a partir de dades del Departament d'Empresa i Ocupació, Generalitat de Catalunya.

La Sénia, amb una taxa del 17%, continua sent el municipi analitzat amb la taxa d'atur aparent més elevada, seguit de Deltebre (amb un 15,2%). En el primer cas, la reducció intertrimestral del nombre d'aturats ha implicat una caiguda de més d'un punt percentual respecte del trimestre anterior, mentre que en el cas de Deltebre la xifra roman igual. D'altra banda, la taxa d'atur aparent se situa per sota del 10% a Alcanar i a l'Aldea (gràfic 15).

GRÀFIC 15: TAXA D'ATUR APARENT, QUART TRIMESTRE DEL 2013

Percentatges



Font: elaboració pròpia a partir de dades del Departament d'Empresa i Ocupació, Generalitat de Catalunya.

ANNEXOS

ANNEX 1: AFILIATS PER MUNICIPIS DE LA DEMARCACIÓ, QUART TRIMESTRE DEL 2013

Municipi	Afiliats (mitjana)	Variació afiliats intertrimestral (%)	Variació afiliats interanual (%)
Alcanar	1.992	21,6	6,0
Amposta	6.367	1,0	0,5
La Sénia	1.353	1,4	-6,8
Freginals	42	5,0	5,0
La Galera	162	1,9	-8,0
Godall	127	1,6	-2,3
Mas de Barberans	102	4,1	-3,8
Masdenverge	170	-1,7	-24,1
Sant Carles de la Ràpita	2.961	-0,1	1,1
Santa Bàrbara	882	14,5	3,9
Ulldecona	2.056	7,4	7,0
Sant Jaume d'Enveja	445	-5,1	3,0
Montsià	16.659	4,2	1,1
Aldover	136	7,9	9,7
Alfara de Carles	65	-3,0	1,6
L'Ametlla de Mar	1.335	-6,3	2,7
Benifallet	191	15,1	-19,1
Xerta	177	-13,2	12,0
Paüls	67	3,1	-4,3
El Perelló	668	-2,3	-6,2
Roquetes	1.410	-2,0	-1,5
Tivenys	167	7,1	3,1
Tortosa	12.077	1,2	-7,2
Deltebre	2.139	-3,0	-0,9
Camarles	1.065	4,6	-0,5
L'Aldea	1.253	-1,6	-2,8
L'Ampolla	569	-12,6	7,0
Baix Ebre	21.319	-0,5	-4,5
Terres de l'Ebre	45.784	1,2	-2,3

Municipi	Afiliats (mitjana)	Variació afiliats intertrimestral (%)	Variació afiliats interanual (%)
Ascó	467	-1,1	-5,8
Benissanet	225	-10,0	0,0
Flix	746	0,8	0,3
Garcia	78	6,8	-11,4
Ginestar	147	5,0	-2,0
Miravet	142	-5,3	-12,3
Móra d'Ebre	1.529	0,1	-0,6
Móra la Nova	521	1,6	-1,1
La Palma d'Ebre	88	1,1	-9,3
Rasquera	125	1,6	-1,6
Riba-roja d'Ebre	142	0,0	-6,6
Tivissa	276	-0,4	-0,7
La Torre de l'Espanyol	100	-3,8	-8,3
Vinebre	71	-9,0	2,9
Ribera d'Ebre	4.657	-0,4	-2,2
Arnes	129	9,3	-2,3
Batea	612	-3,3	0,3
Bot	141	-6,6	-4,1
Caseres	61	-1,6	-7,6
Corbera d'Ebre	219	-3,9	-9,5
La Fatarella	244	-2,0	-5,8
Gandesa	957	2,4	-4,8
Horta de Sant Joan	271	-0,7	-8,8
El Pinell de Brai	218	0,0	-8,0
La Pobla de Massaluca	88	-3,3	-11,1
Prat de Comte	17	0,0	0,0
Vilalba dels Arcs	192	0,0	-6,8
Terra Alta	3.149	-0,6	-5,1
Terres de l'Ebre	45.784	1,2	-2,3

ANNEX 2: AFILIATS I VARIACIONS INTERANUALS D'AFILIACIÓ ALS MUNICIPIS DE MÉS DE 4.000 HABITANTS PER SECTOR PRODUCTIU, QUART TRIMESTRE DEL 2013

Afiliats	Agric.	Ind. manuf.	Constr.	Comerç	Trans.	Host.	Serv. empr.	Serv. soc.	Resta	Total
Alcanar	248	228	126	686	70	197	173	187	77	1.992
L'Ametlla de Mar	8	60	143	326	91	196	186	220	105	1.335
Amposta	234	1.321	349	1.457	223	503	629	1.256	395	6.367
La Sénia	87	499	98	297	38	59	89	115	71	1.353
Móra d'Ebre	49	188	153	331	41	70	176	389	132	1.529
Roquetes	110	159	145	327	66	82	118	336	67	1.410
Sant Carles de la Ràpita	44	263	199	721	163	401	289	701	180	2.961
Tortosa	527	1.840	535	2.750	426	772	1.045	3.559	623	12.077
Ulldecona	110	811	68	538	43	118	107	112	149	2.056
Deltebre	130	128	535	560	77	230	183	212	84	2.139
L'Aldea	101	415	146	299	44	84	64	64	36	1.253
Total municipis	1.547	5.497	2.351	7.993	1.238	2.628	2.995	7.087	1.883	33.219

Variació interanual (%)	Agric.	Ind. manuf.	Constr.	Comerç	Trans.	Host.	Serv. empr.	Serv. soc.	Resta	Total
Alcanar	-5,0	45,2	-16,0	4,3	-9,1	2,6	23,6	11,3	0,0	6,0
L'Ametlla de Mar	33,3	11,1	-20,6	1,2	-11,7	-3,0	6,3	6,3	105,9	2,7
Amposta	0,0	-1,4	-21,7	0,7	-0,4	12,5	2,4	7,3	-3,9	0,5
La Sénia	2,4	-12,5	-4,9	-3,3	15,2	-1,7	-23,9	22,3	-13,4	-6,8
Móra d'Ebre	-5,8	-1,1	-9,5	-0,3	-4,7	12,9	2,9	6,0	-13,7	-0,6
Roquetes	-15,4	8,2	-5,8	-3,3	-15,4	6,5	12,4	-0,3	3,1	-1,5
Sant Carles de la Ràpita	2,3	0,4	-24,3	4,6	4,5	6,6	-5,6	6,5	2,9	1,1
Tortosa	-2,0	2,6	-14,7	-20,9	-0,2	-2,9	-2,0	-2,5	-2,7	-7,2
Ulldecona	-1,8	1,9	-15,0	15,0	-2,3	4,4	16,3	17,9	22,1	7,0
Deltebre	7,4	-12,9	0,2	3,1	-8,3	-8,4	-2,7	2,9	-1,2	-0,9
Total municipis	-2,2	0,8	-13,1	-6,8	-2,4	2,1	0,7	1,9	1,2	-2,2

ANNEX 3: ATURATS PER MUNICIPIS DE LA DEMARCACIÓ, QUART TRIMESTRE DEL 2013

	Aturats quart trimestre	Variació intertrimestral	Variació interanual	Taxa atur aparent
Aldover	56	-7,2	-13	9,5
Alfara de Carles	28	5,1	-17	11,3
L'Ametlla de Mar	569	23,2	2	11,5
Benifallet	37	9,8	0	8,1
Xerta	103	-11,9	-4,9	13
Paüls	38	-2,5	-15,4	10,7
El Perelló	187	18,6	9,4	8,6
Roquetes	768	-6	-2	13,7
Tivenys	59	-4,8	0	10,8
Tortosa	3.137	-5,5	-3,9	13,7
Deltebre	1.223	2,7	-1,5	15,2
Camarles	288	-2,8	-7,1	12,4
L'Aldea	294	-10,9	-11,6	9,7
L'Ampolla	242	19,2	-11,8	10,2
Baix Ebre	7.029	-1,2	-3,5	12,9
Alcanar	647	-10,6	-0,7	9
Amposta	2.108	-2,9	-1,7	14,5
La Sénia	691	-6	-0,9	17
Freginals	27	-8	2,6	8,3
La Galera	47	-16,2	-13,6	8,5
Godall	45	-3,6	2,3	9
Mas de Barberans	34	-3,8	7,4	8,5
Masdenverge	105	-3,1	12,9	14,1
Sant Carles de la Ràpita	1.261	11,8	2,8	12,7
Santa Bàrbara	325	-6,8	-6,1	13
Ulldecona	505	-15,3	-7,6	10,3
Sant Jaume d'Enveja	320	1,3	-8	14,3
Montsià	6.114	-2,9	-1,5	12,8
Terres de l'Ebre	15.435	-1,2	-1,5	12,3

	Aturats quart trimestre	Variació intertrimestral	Variació interanual	Taxa atur aparent
Ascó	90	2,3	55,7	7,8
Benissanet	67	14,3	-1,5	7,9
Flix	219	2,5	22,3	8,4
Garcia	37	26,4	25	10,1
Ginestar	61	-4,7	-18,2	10,6
Miravet	43	6,6	15,2	8,8
Móra d'Ebre	485	2,3	-2,5	12,9
Móra la Nova	280	3,6	13,2	12,7
La Palma d'Ebre	17	-7,4	25	7,5
Rasquera	47	-7,3	9,4	8,3
Riba-roja d'Ebre	86	-3,4	12,1	10,1
Tivissa	119	5,9	-1,4	10,5
La Torre de l'Espanyol	46	-4,9	9,6	11
Vinebre	40	27,4	-4	12,6
Ribera d'Ebre	1.636	3	7,1	10,6
Arnes	16	-18,6	-17,2	6
Batea	74	12,2	-15,6	5,6
Bot	22	4,8	-9,7	5,6
Caseres	16	-9,6	-13	9,1
Corbera d'Ebre	54	14,8	-1,2	6,9
La Fatarella	58	-3,3	11,5	9,2
Gandesa	228	6,5	6	10,9
Horta de Sant Joan	79	4	-7,8	10,1
El Pinell de Brai	65	8,9	16,7	9,7
La Pobla de Massaluca	12	0	-21,3	5,9
Prat de Comte	10	0	26,1	9,3
Vilalba dels Arcs	22	-18,5	6,5	5,2
Terra Alta	656	4,1	-0,1	8,4
Terres de l'Ebre	15.435	-1,2	-1,5	12,3

ANNEX 4: DEFINICIONS

Municipis per especialització:

- **Agricultura:** Alcanar, la Galera, Godall, Mas de Barberans, Santa Bàrbara, Aldover, Alfara de Carles, Benifallet, Paüls, Tivenys, Benissanet, Garcia, Ginestar, Miravet, la Palma d'Ebre, Rasquera, Tivissa, la Torre de l'Espanyol, Arnes, Batea, Bot, Caseres, Corbera d'Ebre, la Fatarella, la Pobla de Massaluca, Prat de Comte, Vilalba dels Arcs.
- **Indústria:** Amposta, la Sénia, Masdenverge, Ulldecona, Xerta, Camarles, l'Aldea, Gandesa, el Pinell de Brai.
- **Construcció:** Freginals, Sant Jaume d'Enveja, el Perelló, Deltebre, Flix, Móra la Nova, Horta de Sant Joan.
- **Serveis:** Sant Carles de la Ràpita, l'Ametlla de Mar, Roquetes, Tortosa, l'Ampolla, Ascó,⁵ Móra d'Ebre, Riba-roja d'Ebre, Vinebre.

Sectors: La majoria de sectors coincideixen amb les 21 seccions d'activitat econòmica de què consta la CCAE-2009, amb les excepcions següents:

- **Serveis empresarials:** s'hi han inclòs les activitats d'informació i comunicacions, bancàries i d'assegurances, immobiliàries, professionals i tècniques, administratives i auxiliars.
- **Serveis socials:** engloba administració pública, activitats educatives, activitats sanitàries i serveis socials, i activitats artístiques i d'entreteniment.
- **Resta de sectors:** inclou les indústries extractives, electricitat, aigua, altres serveis i activitats de les llars.

⁵ A efectes de classificació d'activitats econòmiques la central nuclear d'Ascó, principal empresa de la població, s'ubica dins del sector serveis en comptes del sector industrial.