



**BUTLLETÍ D'ANÀLISI
DE LA CONJUNTURA LOCAL
DE LES TERRES DE L'EBRE
4T TRIMESTRE 2012**

1. EL CONTEXT

L'evolució del PIB català ha tornat a ser negativa durant el quart trimestre del 2012 i ha retrocedit sis dècimes respecte del trimestre anterior. Aquests resultats fan que en el conjunt del 2012 el PIB català hagi reulat un 1,3% respecte de l'any anterior, en contraposició al creixement del 0,7% de l'any anterior.

El context internacional no ha estat especialment favorable. Tot i això, cal destacar que en línies generals el sector exterior està comportant-se com un contrapès a la feblesa de la demanda interna, agreujada en aquest trimestre per l'efectivitat de l'increment de l'IVA en tres punts, els efectes de la persistent caiguda de les rendes salarials i les polítiques d'ajustament de les diferents administracions.

L'activitat industrial ha anat reculant, si bé a un ritme més moderat que en trimestres anteriors. Per contra, l'activitat als serveis ha experimentat una caiguda sense precedents. Així, les vendes del comerç minorista han caigut al desembre un 11,7% respecte de l'any anterior, en el que probablement hagi estat la pitjor campanya nadalenca en dècades. Així mateix, les pernoctacions hoteleres i el moviment de viatgers també han experimentat resultats negatius durant el trimestre.

Catalunya va tancar el 2012 amb 646.956 aturats, 31.287 més que a finals del 2011. En relació amb el quart trimestre del 2011, el creixement del nombre d'aturats registrats ha estat del 5,4%. Cal destacar novament una tendència que es va consolidant en els darrers trimestres: els nous aturats són persones formades i d'ocupacions altament qualificades. El creixement d'aturats amb estudis universitaris superiors (graus i llicenciatura) ha fregat el 20%, xifra únicament comparable amb els aturats amb formació professional de grau superior. Similarment, els aturats que ocupaven posicions relacionades amb el grup d'ocupació professional han estat els que més han crescut en termes interanuals (14,4%).

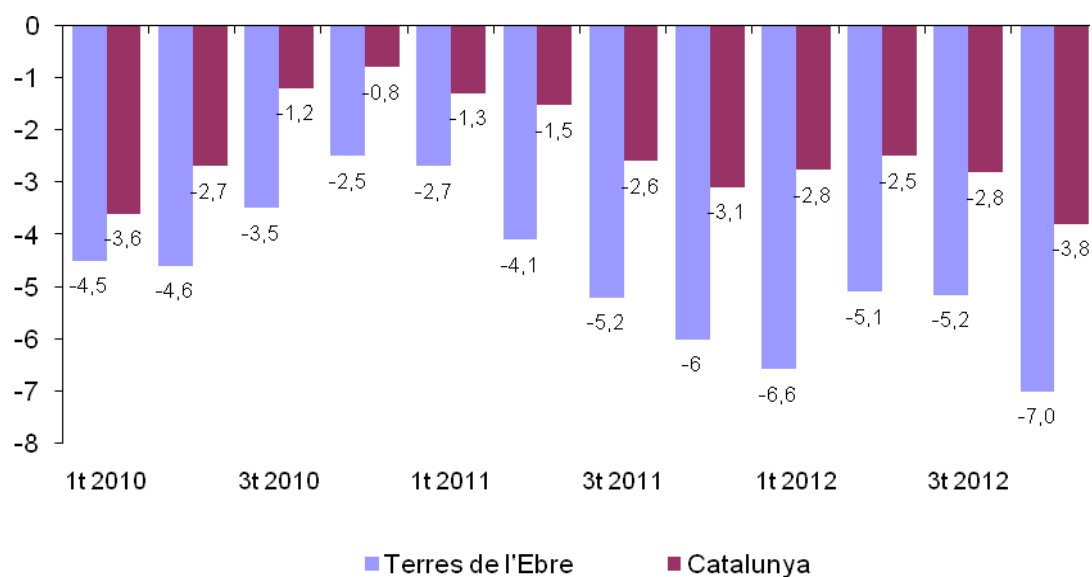
Les previsions a curt termini no són gaire optimistes. El procés d'ajustament pressupostari previst per al 2013, especialment a l'administració de la Generalitat de Catalunya, pot acabar impactant encara més sobre la demanda interna, tant de manera directa (per les retallades salarials o la menor capacitat inversora) com de manera indirecta (a causa d'ajustaments realitzats per entitats que mantenen convenis amb l'administració). Així mateix, la persistència de la restricció creditícia i les escasses expectatives de millora frenen les possibilitats d'inversió privada.

1. EVOLUCIÓ DE L'OCUPACIÓ A LES TERRES DE L'EBRE

L'empitjorament de l'activitat econòmica durant el darrer trimestre del 2012 s'ha traduït en un empitjorament en l'evolució de l'ocupació, mesurada en l'afiliació a la Seguretat Social, que ha caigut un 7% respecte del mateix període del 2011, gairebé dos punts superior a la caiguda del trimestre anterior (gràfic 1). Aquest empitjorament s'ha fet sentir a totes les comarques de la demarcació, amb l'excepció de la Terra Alta, i ha estat especialment destacat al Montsià, on l'afiliació ha caigut un 8%, enfront del 5,1% de caiguda del tercer trimestre. També a Catalunya es produeix un increment en la caiguda de l'afiliació, en un punt, i se situa en el -3,8% interanual, el pitjor registre des de finals del 2009.

GRÀFIC 1: EVOLUCIÓ EN L'AFILIACIÓ A LA SEGURETAT SOCIAL. DEMARCACIÓ TERRES DE L'EBRE VS. CATALUNYA

Taxa de variació interanual, percentatge

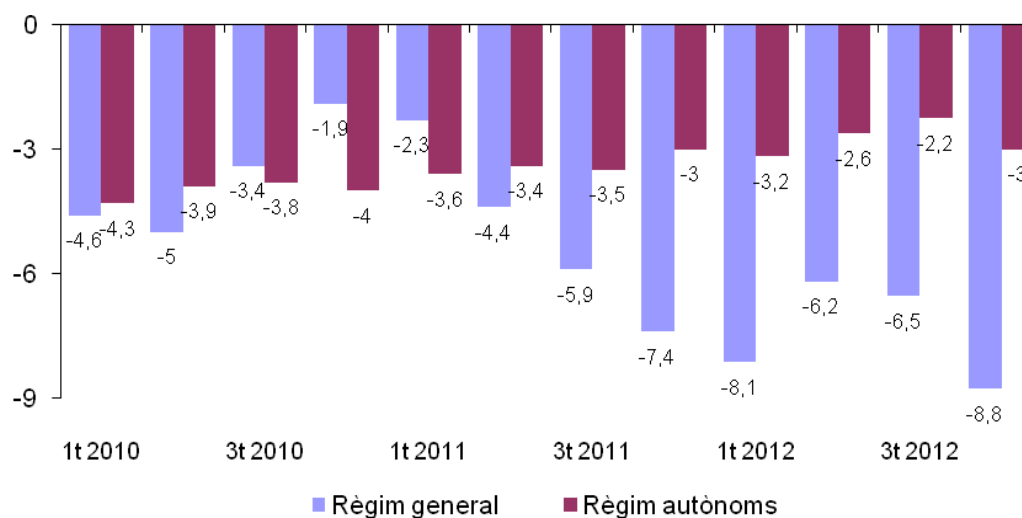


Font: elaboració pròpia a partir de dades del Departament d'Empresa i Ocupació, Generalitat de Catalunya.

L'empitjorament en l'evolució de l'afiliació ha estat especialment notable al règim general (assalariats), on la caiguda ha estat del 8,8%, més de dos punts superior a la del trimestre passat (gràfic 2). Per contra, la caiguda al règim d'autònoms, tot i ser superior a la del trimestre passat, ha estat del 3%, és a dir, gairebé sis punts per sota de la dels assalariats.

GRÀFIC 2: EVOLUCIÓ EN EL NOMBRE D'AFILIATS ALS DIFERENTS RÈGIMS DE LA SEGURETAT SOCIAL, TERRES DE L'EBRE

Taxa de variació interanual, percentatge

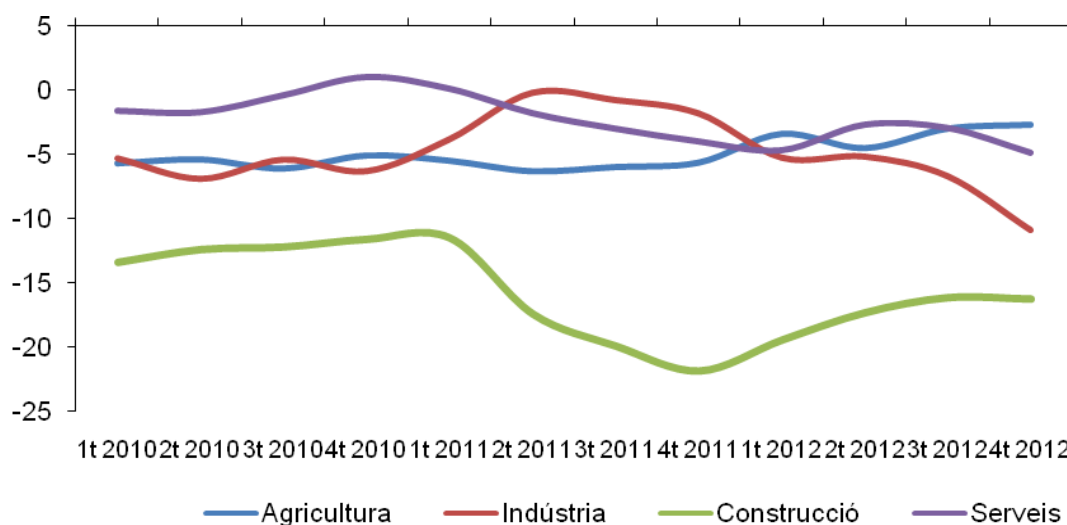


Font: elaboració pròpia a partir de dades del Departament d'Empresa i Ocupació, Generalitat de Catalunya.

La construcció continua sent el sector que veu caure el major nombre d'afiliats, amb el 16,3% (gràfic 3). A diferència dels trimestres immediatament precedents, però, el ritme de destrucció de l'afiliació s'ha incrementat, encara que molt lleugerament. Més preocupant és l'evolució de l'afiliació a la indústria, que el darrer trimestre del 2012 ha caigut el 10,9%, més de quatre punts superior a la del trimestre anterior. Els serveis també mostren una evolució negativa, amb una caiguda (-4,8%) dos punts superior a la del tercer trimestre .

GRÀFIC 3: EVOLUCIÓ EN EL NOMBRE D'AFILIATS A LA DEMARCACIÓ DE LES TERRES DE L'EBRE PER GRANS SECTORS PRODUCTIUS

Taxa de variació interanual, percentatge



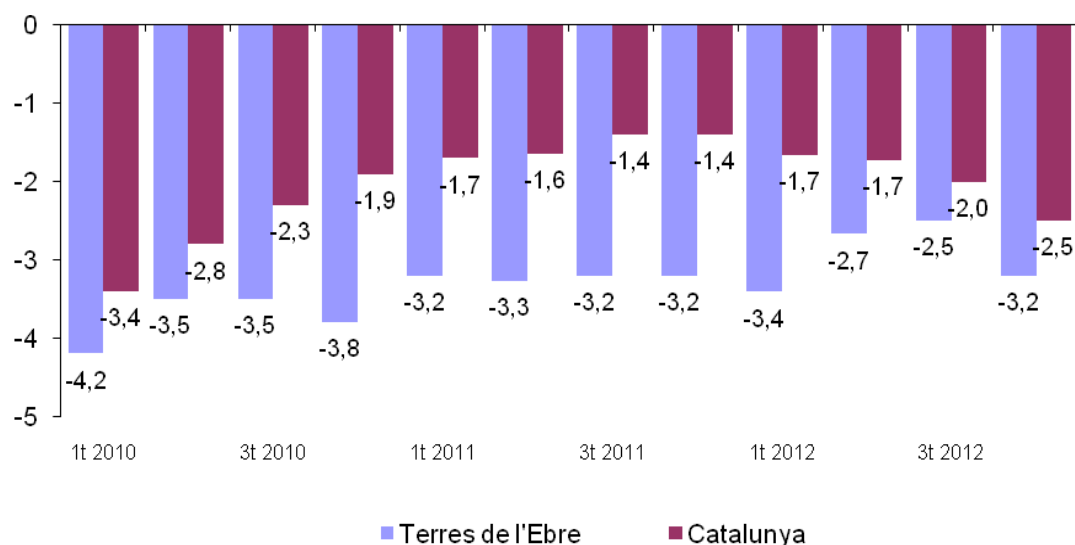
Font: elaboració pròpia a partir de dades del Departament d'Empresa i Ocupació, Generalitat de Catalunya.

L'evolució del nombre d'empreses (enteses com la suma d'autònoms i centres de cotització) també ha experimentat un empitjorament tant a les Terres de l'Ebre (en set dècimes, fins al -3,2%) com a Catalunya (en mig punt, fins al -2,5%). Tot i això, la seva evolució se situa en termes lleugerament favorables si s'analitza l'evolució d'ençà l'esclat de la crisi (gràfic 4).

Dels 51 municipis de la demarcació, 44 han vist com l'ocupació queia durant el quart trimestre del 2012, cinc més que al trimestre anterior. La xifra es redueix a 23 si es consideren aquells municipis amb caigudes de l'afiliació superiors al 5%, mentre que en 9 les caigudes han estat superiors al 10%. A l'annex 1 es detalla l'evolució del nombre de treballadors i d'empreses per a cadascun dels municipis de les Terres de l'Ebre.

GRÀFIC 4: EVOLUCIÓ EN EL NOMBRE D'EMPRESES

Taxa de variació interanual, percentatge



Font: elaboració pròpia a partir de dades del Departament d'Empresa i Ocupació, Generalitat de Catalunya.

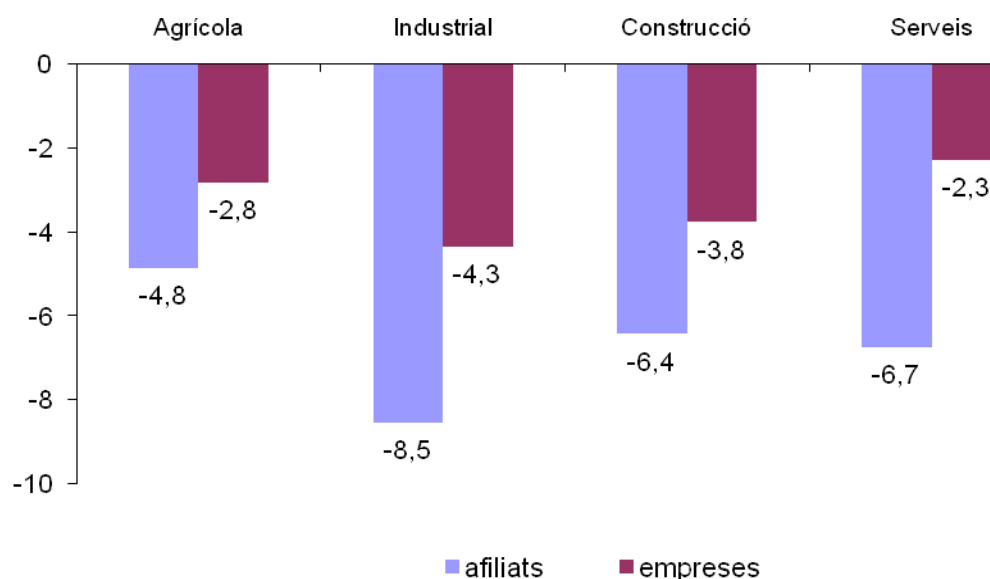
Els municipis amb un perfil d'activitat més enfocat a la indústria manufacturera¹ han estat els que han patit una major pèrdua d'afiliats. Així, la caiguda interanual ha estat del 8,5% aquest trimestre, 1,5 punts superior a la caiguda global (gràfic 5). La resta de municipis presenta una evolució lleugerament més favorable que la mitjana, especialment els municipis amb una estructura més orientada a les activitats primàries, on la caiguda de l'afiliació ha estat del 4,8%.

Les caigudes més fortes de l'afiliació s'han produït en municipis entre els 5.000 i 10.000 habitants, en els quals la caiguda ha estat de l'11,4%, més de quatre punts superior a la mitjana (gràfic 6). Per contra, els municipis entre 2.000 i 5.000 habitants han estat els que relativament n'han sortit més ben parats, ja que la caiguda ha estat allà del 4,1%. Aquesta gran dispersió en les caigudes de l'afiliació per mida del municipi no es reproduïx en el cas de les empreses, on les caigudes han oscil·lat entre el 2,9% i el 3,7%. Paradoxalment, la caiguda menys intensa s'ha produït als municipis d'entre 5.000 i 10.000 habitants, precisament els mateixos on la caiguda de l'afiliació ha estat més pronunciada.

¹ A l'annex 5 es presenta una classificació dels municipis de les Terres de l'Ebre atenent a la seva especialització productiva.

GRÀFIC 5: TAXA DE VARIACIÓ DEL NOMBRE D'AFILIATS I D'EMPRESES PER TIPUS DE MUNICIPI, QUART TRIMESTRE DEL 2012

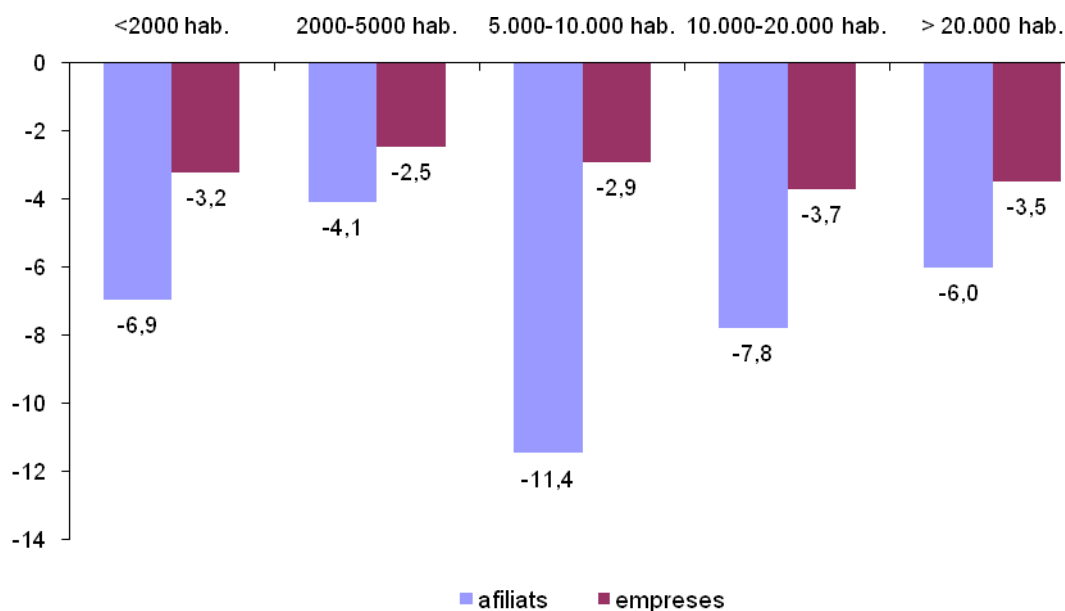
Taxa de variació interanual, percentatge



Font: elaboració pròpia a partir de dades del Departament d'Empresa i Ocupació, Generalitat de Catalunya.

GRÀFIC 6: VARIACIÓ DEL NOMBRE I D'EMPRESES PER MIDA DEL MUNICIPI, QUART TRIMESTRE DEL 2012

Taxa de variació interanual, percentatge



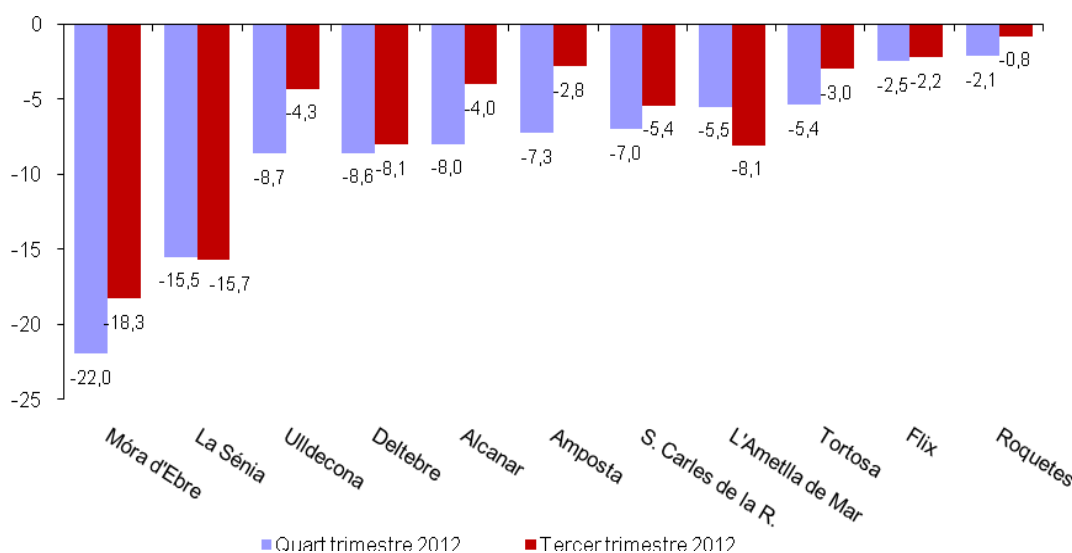
Font: elaboració pròpia a partir de dades del Departament d'Empresa i Ocupació, Generalitat de Catalunya.

2. EVOLUCIÓ DE L'OCUPACIÓ ALS MUNICIPIS DE MÉS DE 4.000 HABITANTS

En els onze municipis de les Terres de l'Ebre pels quals es disposa d'informació més desagregada,² la caiguda de l'afiliació mitjana ha estat del 7,5%, mig punt per sobre de la mitjana global. Cal destacar que tots els municipis presenten caigudes, un comportament que ja s'havia produït el trimestre anterior. La caiguda més gran (22% respecte de l'any anterior) s'ha observat novament a Móra d'Ebre, si bé aquesta sembla ser derivada d'un motiu merament estadístic. Per contra, la caiguda més moderada la trobem a Roquetes (amb un 2,1%).

GRÀFIC 7: EVOLUCIÓ DE L'AFILIACIÓ A LA SEGURETAT SOCIAL ALS MUNICIPIS DE LA DEMARCACIÓ DE MÉS DE 4.000 HABITANTS, TERCER I QUART TRIMESTRE DEL 2012

Taxa de variació interanual, percentatge



Font: elaboració pròpia a partir de dades del Departament d'Empresa i Ocupació, Generalitat de Catalunya.

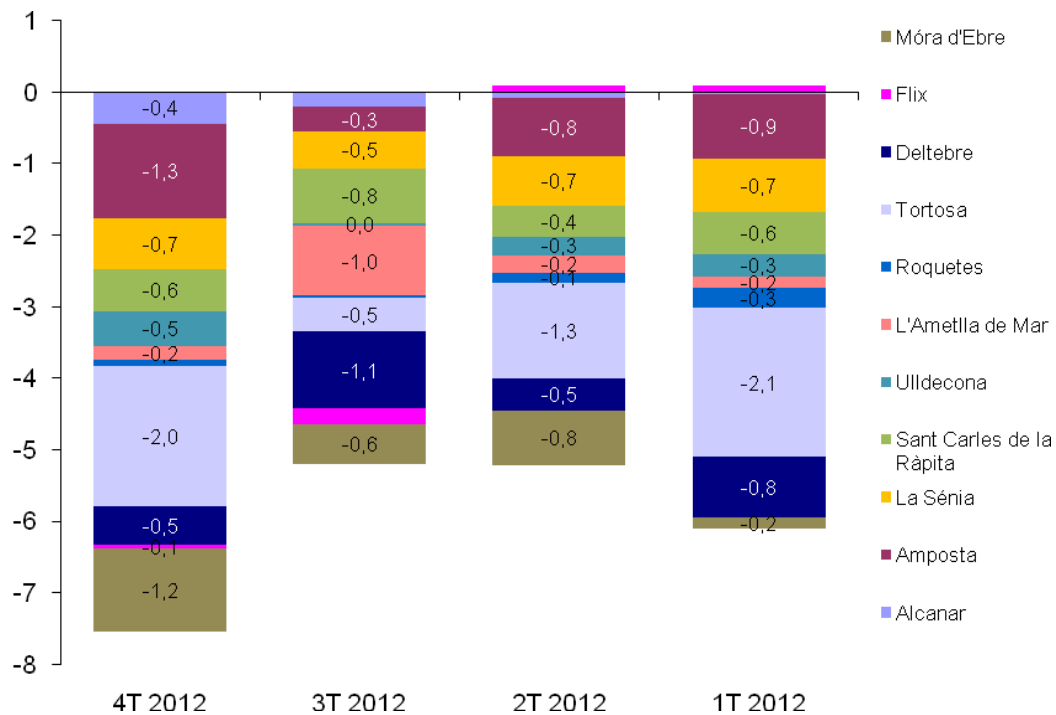
Si s'analitza la contribució dels diferents municipis en la variació de l'afiliació, podem observar notables diferències respecte dels trimestres immediatament anteriors (gràfic 8). Per exemple, Tortosa torna a tenir importants contribucions negatives al creixement, al voltant de dos punts percentuals, després de dos trimestres amb contribucions força reduïdes. El motiu no és tant el seu creixement negatiu (que ha estat inferior a la mitjana), sinó el seu important pes sobre el conjunt d'afiliats. Una cosa similar passa amb Ampostà, que aquest darrer trimestre ha tingut una contribució negativa d'1,3 punts, davant dels -0,3 punts de contribució del trimestre

² Són els municipis que a finals del 2007 tenien un mínim de 4.000 habitants: Alcanar, l'Ametlla de Mar, Ampostà, Deltebre, Flix, Móra d'Ebre, Roquetes, Sant Carles de la Ràpita, la Sénia, Tortosa i Ulldecona.

anterior. En aquest cas, el canvi s'explica pel fet que la caiguda de l'afiliació s'ha situat en nivells similars als de la mitjana dels municipis. Per contra, la contribució de l'Ametlla de Mar, tot i ser negativa, s'ha reduït de manera significativa respecte del trimestre anterior.

GRÀFIC 8: CONTRIBUCIÓ DELS MUNICIPIS EN LA VARIACIÓ DE L'AFILIACIÓ TOTAL A LES TERRES DE L'EBRE, 2012

Percentatges

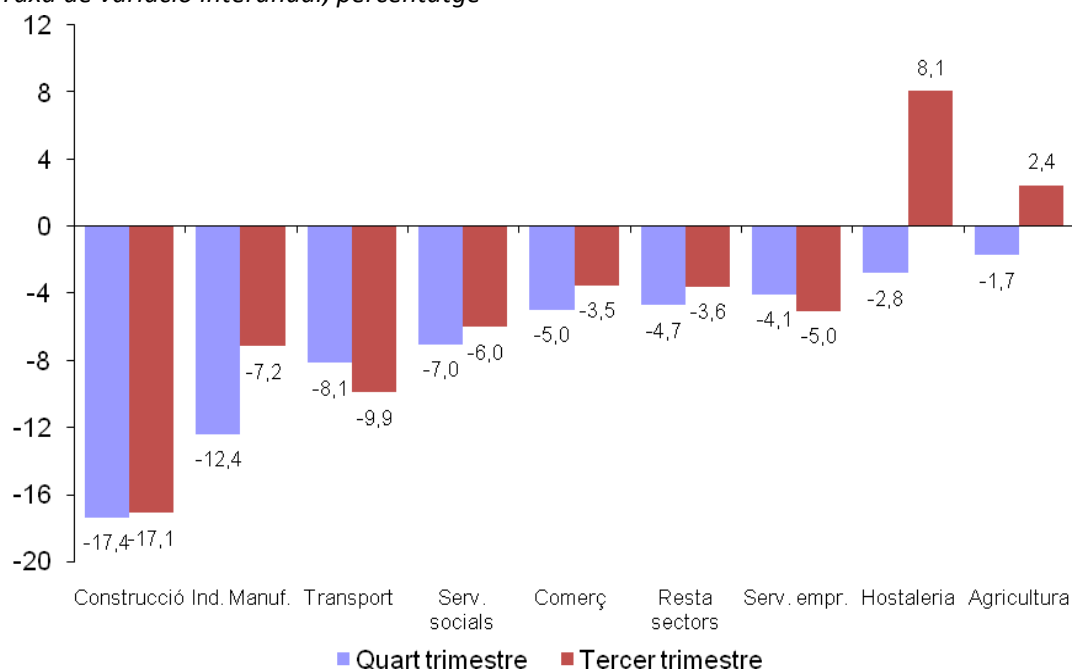


Font: elaboració pròpia a partir de dades del Departament d'Empresa i Ocupació, Generalitat de Catalunya.

Cap dels sectors presenta un creixement positiu de l'afiliació, a diferència del que havia passat al tercer trimestre (gràfic 9). L'hostaleria, que havia crescut un 8,1% al tercer trimestre, ha caigut un 2,8% respecte del mateix trimestre del 2011. També canvia de signe l'evolució de l'afiliació en l'agricultura, que passa d'un creixement del 2,4% a una caiguda de l'1,7%. La construcció continua sent, trimestre rere trimestre, el sector més afectat per la caiguda d'afiliació. En el quart trimestre del 2012 la caiguda ha estat del 17,4%, una xifra que trenca la tendència (tot i que modesta) a la desacceleració de la caiguda que s'havia detectat en trimestres anteriors. Les dades més preocupants, però, provenen de la indústria manufacturera, on la caiguda de l'afiliació s'ha accelerat en més de cinc punts, fins al 12,4%

GRÀFIC 9: EVOLUCIÓ DE L'AFILIACIÓ A LA SEGURETAT SOCIAL PER SECTORS, TERRES DE L'EBRE, TERCER I QUART TRIMESTRE DEL 2012

Taxa de variació interanual, percentatge

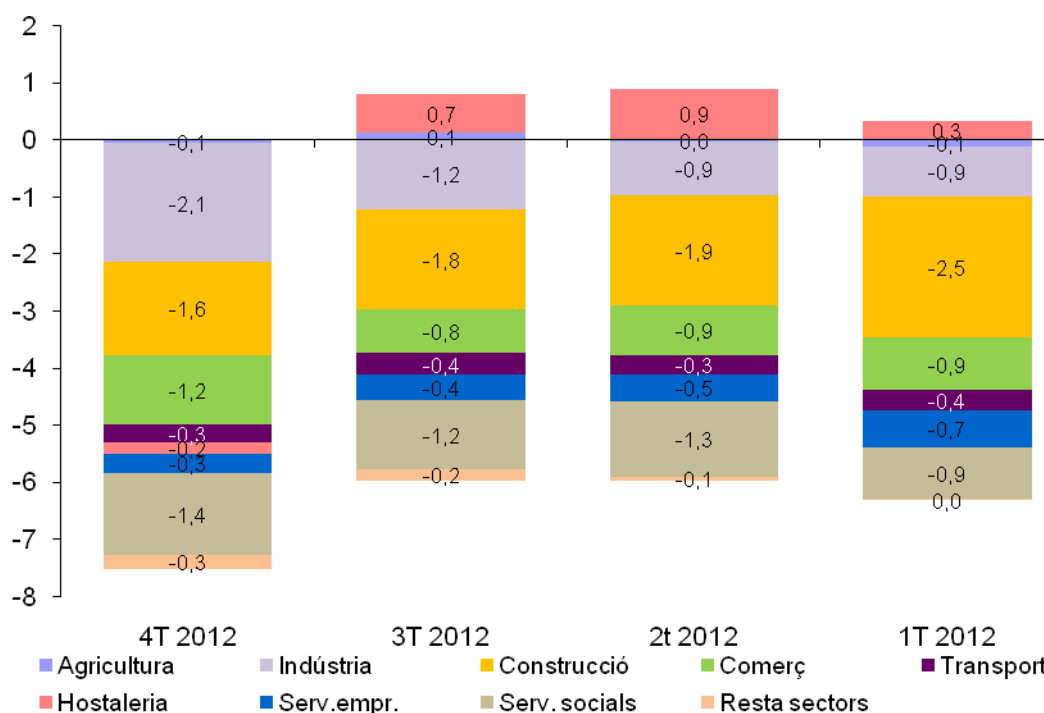


Font: elaboració pròpia a partir de dades del Departament d'Empresa i Ocupació, Generalitat de Catalunya.

Aquestes variacions han comportat canvis significatius en les contribucions sectorials al creixement de l'afiliació al quart trimestre. La contribució de la indústria manufacturera ha crescut notablement i explica fins a 2,1 punts percentuals de la caiguda global, deixant la construcció en segon lloc, que veu disminuir, tot i que de manera molt lleugera, la seva contribució negativa al creixement. Destaca també el creixement de la contribució negativa al comerç, que passa a explicar 1,2 punts de la caiguda global, quatre dècimes més que al trimestre anterior.

GRÀFIC 10: CONTRIBUCIONS SECTORIALS EN EL CREIXEMENT DE L'AFILIACIÓ, TERRES DE L'EBRE, 2012

Percentatges

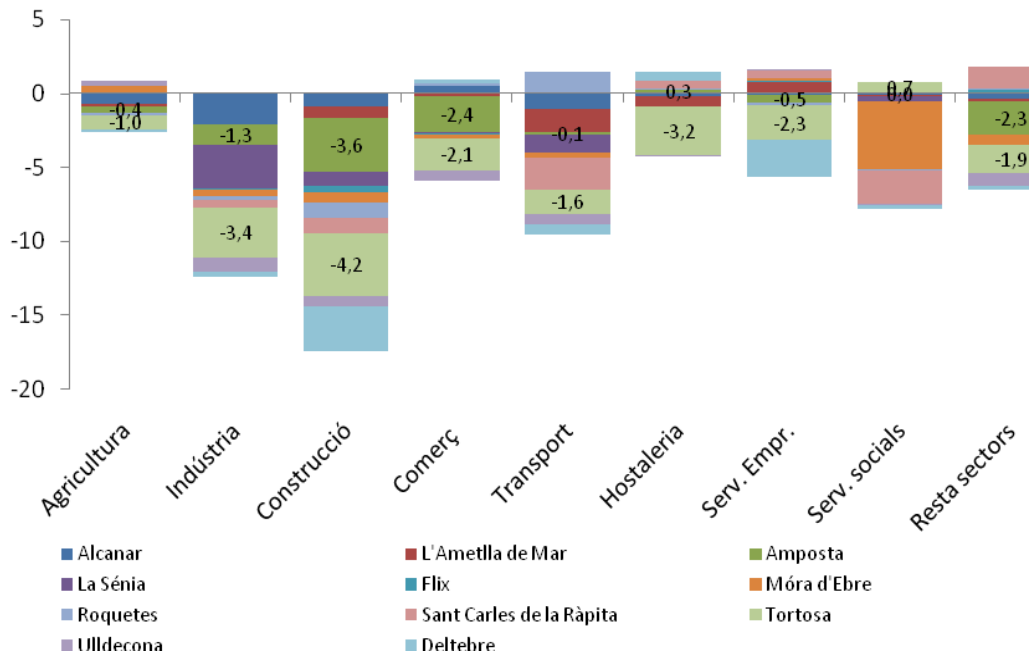


Font: elaboració pròpia a partir de dades del Departament d'Empresa i Ocupació, Generalitat de Catalunya.

El creuament de les diferents variables ens permet veure quins han estat els municipis que han tingut una major aportació als canvis d'afiliació de cada sector i viceversa (gràfics 11 i 12). Per exemple, la caiguda de l'afiliació a la construcció (-17,4%) s'explica a partir de les contribucions de Tortosa (-4,2 punts), Amposta (-3,6 punts) i Deltebre (-3 punts), municipi que ha passat de ser el primer al tercer contribuïdor de la caiguda. La caiguda de la indústria (-12,4%) és deguda a Tortosa (-3,4 punts) i la Sénia (-3 punts), que s'han permutat les posicions respecte al trimestre anterior. La caiguda d'afiliació als serveis socials ve explicada sobretot per Móra d'Ebre (-4,6 punts), però també per Sant Carles de la Ràpita, mentre que en canvi es detecta una aportació positiva de Tortosa (+0,7 punts). La caiguda de l'afiliació a l'hostaleria d'aquest trimestre (-2,8%) s'explica també per Tortosa (-3,2 punts), i en menor mesura per l'Ametlla de Mar (-0,7 punts), les quals només es veuen parcialment compensades per alguns municipis de la mostra, com és el cas de Deltebre (0,7 punts).

GRÀFIC 11: CONTRIBUCIÓ DELS MUNICIPIS AL CREIXEMENT DE L'AFILIACIÓ SECTORIAL, QUART TRIMESTRE DEL 2012

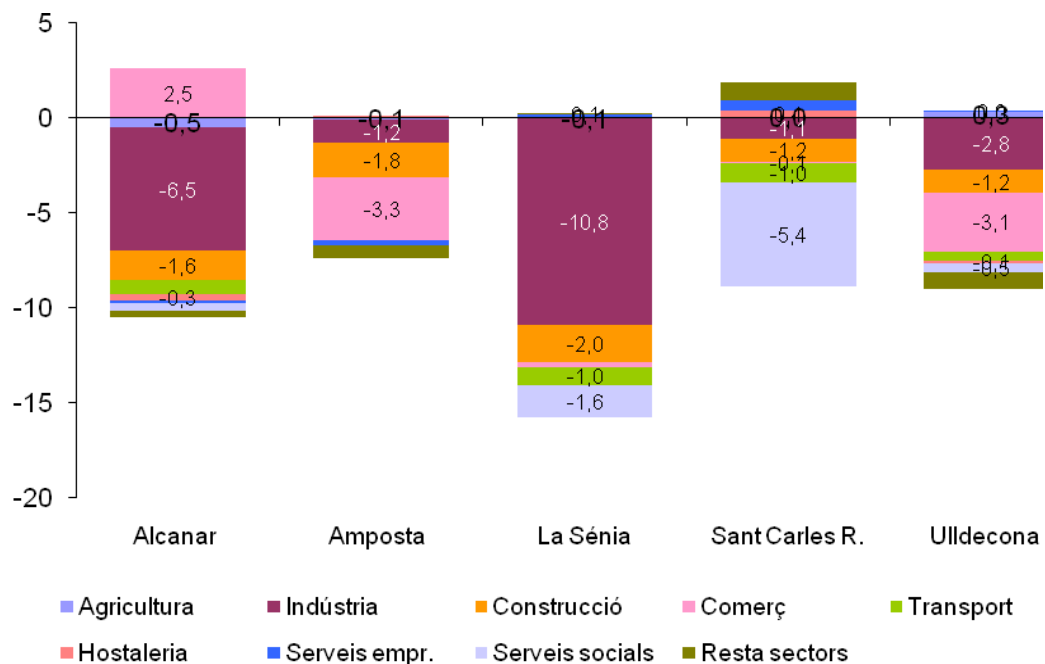
Percentatges

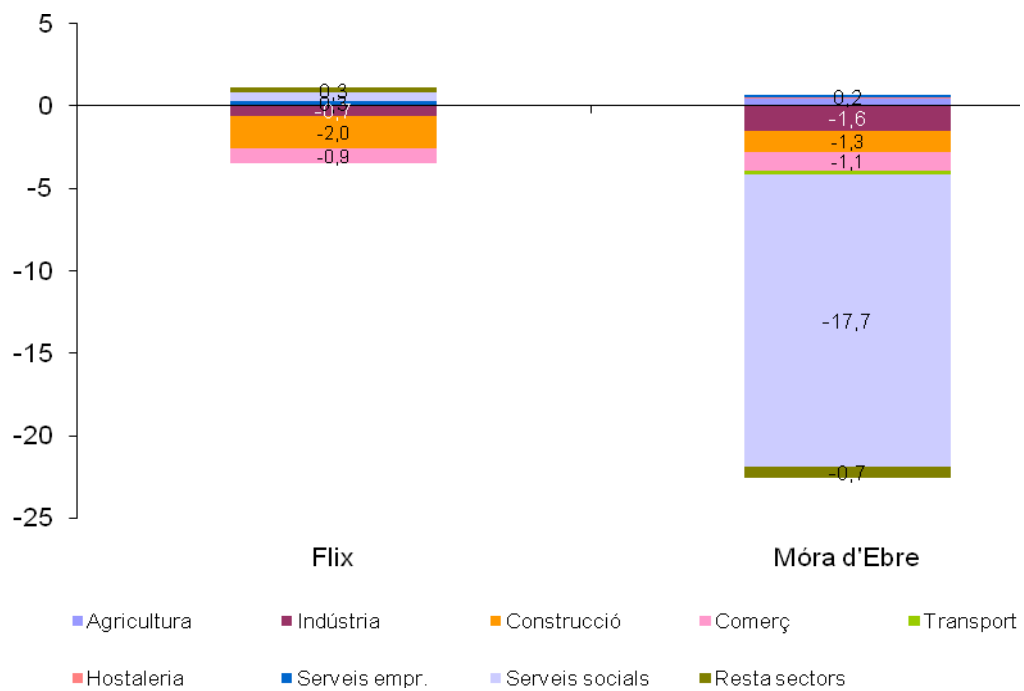
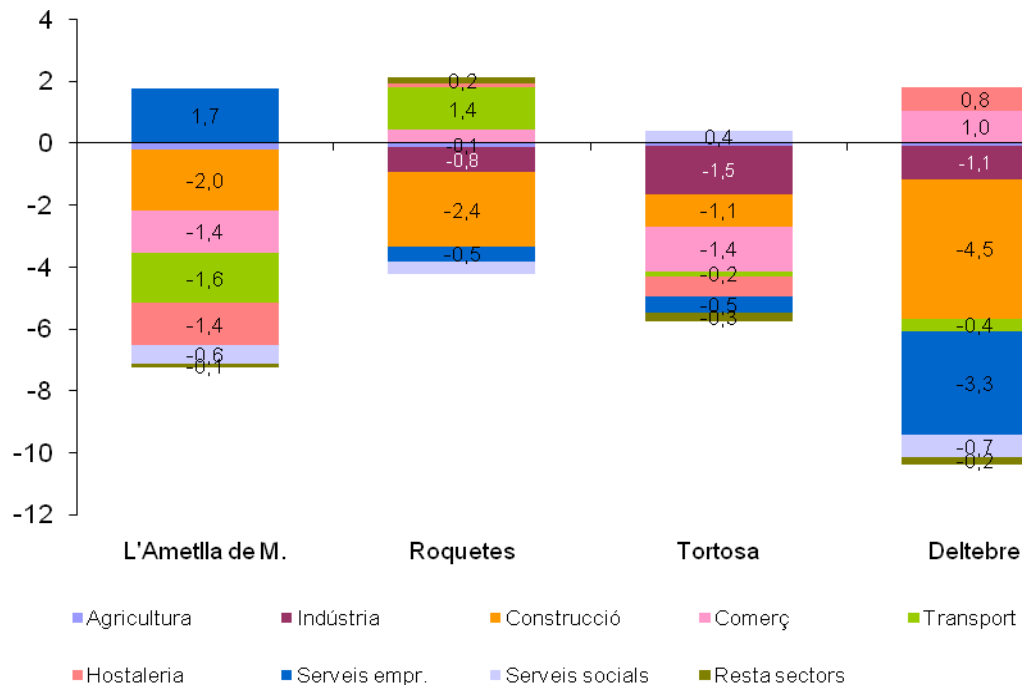


Font: elaboració pròpia a partir de dades del Departament d'Empresa i Ocupació, Generalitat de Catalunya.

GRÀFIC 12: CONTRIBUCIONS SECTORIALS AL CREIXEMENT DE L'AFILIACIÓ PER MUNICIPI, QUART TRIMESTRE DEL 2012

Percentatges





Font: elaboració pròpia a partir de dades del Departament d'Empresa i Ocupació, Generalitat de Catalunya.

3. EVOLUCIÓ DE L'ATUR A LES TERRES DE L'EBRE

Durant el quart trimestre del 2012 el nombre mitjà d'aturats a les Terres de l'Ebre ha estat de 15.675, davant dels 15.587 del trimestre anterior. Malgrat això, el creixement interanual s'ha accelerat lleugerament fins a assolir el 7,7%, superior al de la mitjana catalana (5,4% en el mateix període).

El gruix dels aturats de la demarcació té un nivell formatiu assimilable a l'ESO. Aquest ha estat, a més, un dels col·lectius on ha crescut més l'atur en termes relatius (12,1% en aquest segment), per bé que també s'observa un creixement important en el que són estudis de formació professional, tant els de tipus mitjà com els superiors (14,7%). La dada més preocupant, però, és el fort increment (29%) dels aturats registrats amb nivell universitari de segon cicle (llicenciatures i graus), que explica gairebé un punt dels 7,7 de creixement total. Per contra, continuen caient els aturats amb menor nivell formatiu.

TAULA 1: ATURATS A LES TERRES DE L'EBRE PER NIVELL FORMATIU ASSOLIT

NIVELL FORMATIU ASSOLIT	Aturats 4 t trimestre	Variació interanual (%)	Contribucions al creixement (%)
Sense estudis	447	-3,3	-0,1
Estudis primaris incomplets	622	-23,3	-1,3
Estudis primaris complets	1.171	-15,2	-1,4
Programes de formació professional. Estudis secundaris	1.419	15,4	1,3
Educació general. Estudis secundaris	10.140	12,1	7,5
Tècnics/professionals superiors. Estudis postsecundaris	970	14,7	0,9
Universitaris de primer cicle. Estudis postsecundaris	406	5,7	0,2
Universitaris de segon i tercer cicle. Estudis postsecundaris	497	29,0	0,8
Altres estudis postsecundaris	4	-60,7	0,0
TOTAL	15.675	7,7	7,7

Font: elaboració pròpia a partir de dades del Departament d'Empresa i Ocupació, Generalitat de Catalunya.

Una altra dada que complementa l'anàlisi és el perfil ocupacional dels nous aturats. El creixement més gran s'ha produït en el col·lectiu de professionals científics (26,7% d'increment respecte del mateix trimestre del 2011), seguit dels tècnics i professionals de suport (13,1%). Per la seva importància quantitativa, però, són el grup d'administratius (11,7%) i treballadors de la restauració i comerç (10,1%) els qui han contribuït més a l'increment del nombre d'aturats, ja que expliquen un 1 i un 1,6 punts del 7,7 punts d'augment total.

TAULA 2: ATURATS A LES TERRES DE L'EBRE PER PERFIL D'OCUPACIÓ

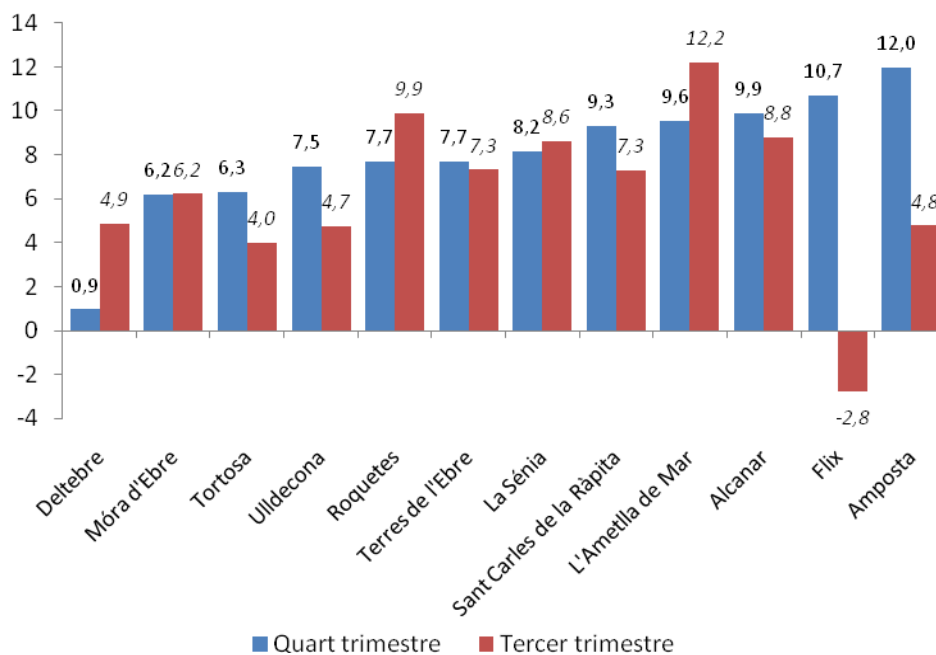
PERFIL D'OCUPACIÓ	Aturats 4t trimestre	Variació interanual (%)	Contribucions al creixement (%)
Militars	0	-	0,0
Directors i gerents	98	2,8	0,0
Professionals científics i intel·lectuals	624	26,7	0,9
Tècnics i professionals de suport	1.035	13,1	0,8
Empleats d'oficina comptables i administratius	1.398	11,7	1,0
Treballadors restauració, personals i venedors	2.603	10,1	1,6
Treballadors act. agrícoles, ramaderes i pesqueres	308	3,0	0,1
Artesans, treballadors indústries i construcció	3.132	2,9	0,6
Operadors instal·lacions i màquines, i muntadors	1.615	4,4	0,5
Ocupacions elementals	4.860	7,0	2,2
TOTAL	15.675	7,7	7,7

Font: elaboració pròpia a partir de dades del Departament d'Empresa i Ocupació, Generalitat de Catalunya.

Agafant els municipis de més de 4.000 habitants, podem veure com tots ells han augmentat el nombre d'aturats durant el quart trimestre. Destaquen els casos d'Amposta i de Flix, on el nombre d'aturats ha crescut per sobre del 10%. En el cas de Flix, a més, es dona la circumstància que en el trimestre anterior fou l'únic municipi de la mostra on el nombre d'aturats va disminuir (gràfic 13). Per contra, a Deltebre el nombre de nous aturats únicament s'ha incrementat un 0,9%.

GRÀFIC 13: EVOLUCIÓ INTERANUAL DEL NOMBRE D'ATURATS, TERCER I QUART TRIMESTRE DEL 2012

Percentatges

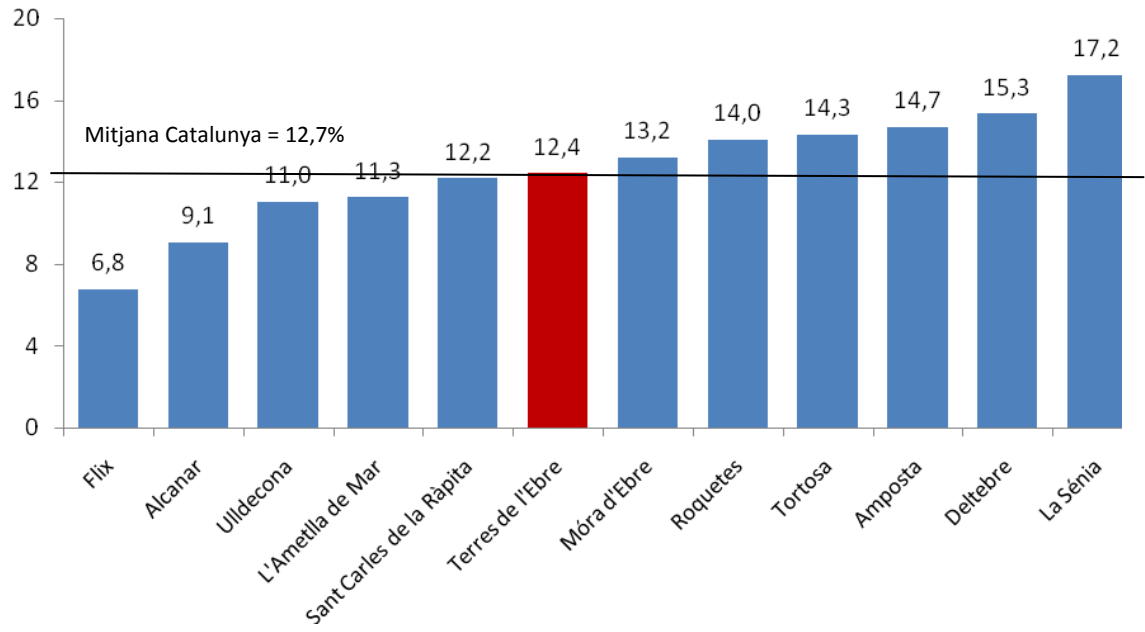


Font: elaboració pròpia a partir de dades del Departament d'Empresa i Ocupació, Generalitat de Catalunya.

Tot i aquestes variacions, la Sénia i Deltebre continuen sent els dos municipis amb una taxa d'atur aparent més elevada, del 17,2% i del 15,3%, respectivament (gràfic 15). El fort increment de l'atur experimentat a Ampostà al tercer trimestre ha fet que la capital del Montsià sigui ara el tercer municipi de la mostra amb una taxa d'atur aparent més elevada, relegant Tortosa a la quarta posició. Flix i Alcanar són els únics municipis en què la taxa d'atur aparent és inferior al 10%, tot i que en el primer cas es produeix un significatiu increment de la taxa respecte del trimestre anterior.

GRÀFIC 14: TAXA D'ATUR APARENT , QUART TRIMESTRE DEL 2012

Percentatges



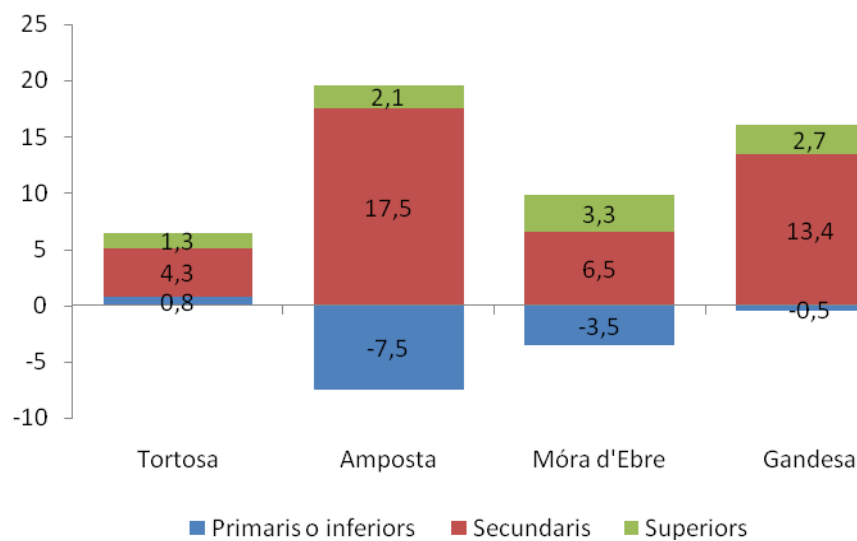
Font: elaboració pròpia a partir de dades del Departament d'Empresa i Ocupació, Generalitat de Catalunya.

REQUADRE: DINÀMIQUES DE L'ATUR A LES CAPITALS DE COMARCA DE LES TERRES DE L'EBRE

Existeixen pautes comunes en l'evolució del nombre d'aturats a les capitals de comarca de les Terres de l'Ebre? Intentarem respondre aquesta pregunta atenent a dos criteris: el perfil formatiu i el perfil ocupacional dels aturats. Per tal de poder-ho analitzar de la manera més homogènia possible, s'ha optat per analitzar les contribucions al creixement i no pas el creixement relatiu de cadascuna de les categories d'aquestes dues variables.

La primera de les variables a estudiar és el perfil formatiu. Una primera dada interessant és que en tres dels municipis (Amposta, Móra d'Ebre i Gandesa) els aturats amb estudis primaris o inferiors estan tenint contribucions negatives al creixement, especialment a Amposta. Si bé cal prendre's aquestes dades amb una certa cautela (la caiguda també podria ser deguda a un abandonament del mercat laboral), es tracta d'una pauta que també s'ha donat al conjunt de Catalunya. Per contra, cal destacar que en tots els casos els aturats amb estudis assimilables a secundaris i superiors han tingut contribucions positives.

GRÀFIC A1: CONTRIBUCIONS AL CREIXEMENT DEL NOMBRE D'ATURATS PER PERFIL FORMATIU, QUART TRIMESTRE DE 2012

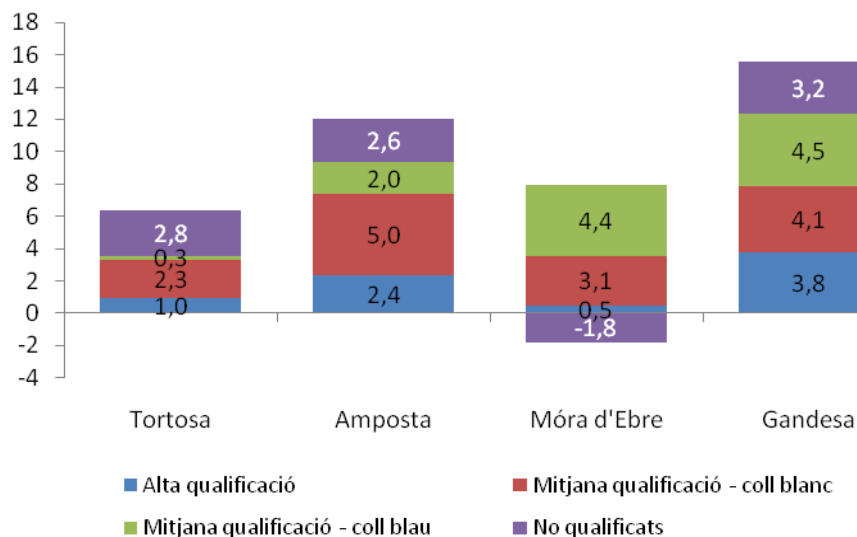


Font: elaboració pròpia a partir de dades del Departament d'Empresa i Ocupació, Generalitat de Catalunya.

Pel que fa als perfils ocupacionals, s'observen importants diferències pel que fa a la dinàmica

de nous aturats. Així, a Tortosa han estat els treballadors no qualificats i els de mitjana qualificació de coll blanc³ els que han contribuït en major mesura a l'increment de l'atur, amb aportacions de 2,8 i 2,3 punts percentuals. En canvi, a Amposta ha estat aquest darrer col·lectiu el principal factor explicatiu del fort increment de l'atur, amb una aportació de 5 punts. A Móra d'Ebre, el creixement de l'atur ve sobretot explicat pels treballadors de mitjana qualificació de coll blau,⁴ mentre que es detecta una caiguda dels aturats no qualificats. Finalment, a Gandesa el repartiment dels nous aturats és força equilibrat entre les diferents categories. Els treballadors d'alta qualificació (directius, professionals i tècnics) han contribuït de manera secundària a l'increment d'aturats als quatre municipis, tot i que és ressenyable que això s'estigui produint en tots els casos. De fet, els professionals són el grup ocupacional on el nombre d'aturats creix més en termes relatius.

GRÀFIC A2: CONTRIBUCIONS AL CREIXEMENT DEL NOMBRE D'ATURATS PER PERFIL OCUPACIONAL, QUART TRIMESTRE DE 2012



Font: elaboració pròpia a partir de dades del Departament d'Empresa i Ocupació, Generalitat de Catalunya.

³ Per treballadors de mitjana qualificació de coll blanc entenem els enquadrats en els grans grups ocupacionals 4 (administratiu) i 5 (treballadors restauració i comerç).

⁴ Per treballadors de mitjana qualificació de coll blau entenem els enquadrats en els grans grups ocupacionals 6, 7 i 8, això és, treballadors agraris, industrials i de la construcció, així com operaris.

4. ANNEXOS

ANNEX 1: AFILIATS I EMPRESES PER MUNICIPIS DE LA DEMARCACIÓ, QUART TRIMESTRE DEL 2012

Municipi	Variació afiliats 4t trimestre 2012 (%)	Variació afiliats 3r trimestre 2012 (%)	Variació empreses 4t trimestre 2012 (%)	Variació empreses 3r trimestre 2012 (%)
Alcanar	-8,0	-4,0	-3,5	-3,5
Amposta	-7,3	-2,8	-3,0	-3,0
La Sénia	-15,5	-15,7	-6,6	-6,6
Freginals	-14,9	-15,2	-9,8	-9,8
La Galera	-8,3	-2,9	-4,1	-4,1
Godall	-2,3	-5,4	-6,2	-6,2
Mas de Barberans	-1,9	4,0	5,6	5,6
Masdenverge	17,3	-7,6	3,6	3,6
Sant Carles de la Ràpita	-7,0	-5,4	-1,4	-1,4
Santa Bàrbara	-4,9	0,8	-2,5	-2,5
Ulldecona	-8,7	-4,3	-2,5	-2,5
Sant Jaume d'Enveja	-12,2	-11,7	-9,2	-9,2
Montsià	-8,0	-5,1	-4,1	-3,4
Aldover	-16,2	-12,1	-8,3	-8,3
Alfara de Carles	-4,5	4,2	6,1	6,1
L'Ametlla de Mar	-5,5	-8,1	-3,9	-3,9
Benifallet	18,0	17,7	-1,6	-1,6
Xerta	-12,2	15,2	0,8	0,8
Paüls	-7,9	-23,3	-11,6	-11,6
El Perelló	1,4	1,7	-0,9	-0,9
Roquetes	-2,1	-0,8	-1,5	-1,5
Tivenys	1,3	-4,2	-3,1	-3,1
Tortosa	-5,4	-3,0	-1,5	-1,5
Deltebre	-8,6	-8,1	-4,2	-4,2
Camarles	-3,0	-9,4	-2,8	-2,8
L'Aldea	-6,1	-6,9	-5,0	-5,0
L'Ampolla	-1,3	4,7	-1,1	-1,1
Baix Ebre	-5,0	-3,8	-2,5	-1,7
Terres de l'Ebre	-7,0	-5,2	-3,2	-2,5

Municipi	Variació afiliats 4t trimestre 2012 (%)	Variació afiliats 3r trimestre 2012 (%)	Variació empreses 4t trimestre 2012 (%)	Variació empreses 3r trimestre 2012 (%)
Ascó	-32,4	-20,1	-2,0	-2,0
Benissanet	-4,7	-2,6	-3,9	-3,9
Flix	-2,5	-2,2	0,7	0,7
Garcia	-5,4	-2,3	-5,3	-5,3
Ginestar	-1,3	-5,7	-4,1	-4,1
Miravet	-4,1	-4,1	-3,0	-3,0
Móra d'Ebre	-22,0	-18,3	0,0	0,0
Móra la Nova	-7,7	-12,6	-5,1	-5,1
La Palma d'Ebre	-2,0	2,0	-5,7	-5,7
Rasquera	-5,9	-3,0	-2,7	-2,7
Riba-roja d'Ebre	-2,6	-4,9	3,3	3,3
Tivissa	-4,1	-15,3	-5,2	-5,2
La Torre de l'Espanyol	-13,5	-5,5	-5,4	-5,4
Vinebre	-2,8	1,4	4,3	4,3
Ribera d'Ebre	-14,4	-12,1	-3,0	-2,6
Arnes	-2,9	4,6	10,3	10,3
Batea	-4,4	-9,3	-1,0	-1,0
Bot	0,0	-1,2	0,8	0,8
Caseres	0,0	1,6	-1,7	-1,7
Corbera d'Ebre	-9,0	-7,6	-3,7	-3,7
La Fatarella	1,2	1,2	0,5	0,5
Gandesa	-2,8	-1,9	-2,7	-2,7
Horta de Sant Joan	-4,5	-8,4	-4,2	-4,2
El Pinell de Brai	-1,7	3,2	-2,0	-2,0
La Pobla de Massaluca	8,8	8,0	-4,1	-4,1
Prat de Comte	-29,2	-37,0	-18,8	-18,8
Vilalba dels Arcs	-3,7	-1,4	-4,3	-4,3
Terra Alta	-3,1	-3,4	-2,7	-1,9
Terres de l'Ebre	-7,0	-5,2	-3,2	-2,5

**ANNEX 2: VARIACIONS INTERANUALS D'AFILIACIÓ ALS MUNICIPIS DE MÉS DE 4.000
HABITANTS PER SECTOR PRODUCTIU, QUART TRIMESTRE DEL 2012**

Percentatges

	Agric.	Ind. manuf.	Constr.	Comerç	Trans.	Host.	Serv. empr.	Serv. soc.	Resta	Total
Alcanar	-4,0	-45,7	-17,6	8,6	-16,3	-3,0	-2,1	-4,5	-9,4	-8,0
L'Ametlla de Mar	-33,3	0,0	-13,0	-5,6	-17,6	-8,6	15,9	-3,7	-3,8	-5,5
Amposta	-2,9	-6,0	-21,9	-13,4	-0,9	1,6	-2,5	0,0	-9,9	-7,3
La Sénia	-1,2	-24,6	-24,8	-1,3	-34,0	0,0	1,7	-23,0	2,5	-15,5
Flix	0,0	-7,7	-7,7	-4,6	0,0	0,0	4,8	2,6	5,4	-2,5
Móra d'Ebre	18,2	-14,0	-12,9	-6,2	-10,4	1,6	2,4	-48,7	-8,4	-22,0
Roquetes	-1,5	-7,5	-18,5	1,8	34,5	2,7	-6,3	-1,7	4,8	-2,1
Sant Carles de la Ràpita	0,0	-12,1	-12,3	-0,6	-16,6	3,3	5,9	-20,6	19,9	-7,0
Tortosa	-2,9	-10,5	-19,0	-5,3	-5,1	-10,0	-6,4	1,5	-5,6	-5,4
Ulldecona	5,7	-6,8	-23,8	-12,2	-18,5	-2,6	1,1	-9,5	-12,9	-8,7
Deltebre	-1,6	-15,0	-16,6	4,6	-10,6	7,7	-29,6	-7,6	-5,6	-8,6
Total municipis	-1,7	-12,4	-17,4	-5,0	-8,1	-2,8	-4,1	-7,0	-4,7	-7,5

**ANNEX 3: CONTRIBUCIONS SECTORIALS AL CREIXEMENT TOTAL D'AFILIATS PER MUNICIPI,
QUART TRIMESTRE DEL 2012**

Percentatges

	Agric.	Ind. manuf.	Constr.	Comerç	Trans.	Host.	Serv. empr.	Serv. soc.	Resta	Total
Alcanar	-0,5	-6,5	-1,6	2,5	-0,7	-0,3	-0,1	-0,4	-0,4	-8,0
L'Ametlla de Mar	-0,2	0,0	-2,0	-1,4	-1,6	-1,4	1,7	-0,6	-0,1	-5,5
Amposta	-0,1	-1,2	-1,8	-3,3	0,0	0,1	-0,2	0,0	-0,7	-7,3
La Sénia	-0,1	-10,8	-2,0	-0,2	-1,0	0,0	0,1	-1,6	0,1	-15,5
Flix	0,0	-0,7	-2,0	-0,9	0,0	0,0	0,3	0,5	0,3	-2,5
Móra d'Ebre	0,4	-1,6	-1,3	-1,1	-0,3	0,1	0,2	-17,7	-0,7	-22,0
Roquetes	-0,1	-0,8	-2,4	0,4	1,4	0,1	-0,5	-0,4	0,2	-2,1
Sant Carles de la Ràpita	0,0	-1,1	-1,2	-0,1	-1,0	0,4	0,5	-5,4	0,9	-7,0
Tortosa	-0,1	-1,5	-1,1	-1,4	-0,2	-0,6	-0,5	0,4	-0,3	-5,4
Ulldecona	0,3	-2,8	-1,2	-3,1	-0,5	-0,1	0,0	-0,5	-0,9	-8,7
Deltebre	-0,1	-1,1	-4,5	1,0	-0,4	0,8	-3,3	-0,7	-0,2	-8,6
Total municipis	-0,1	-2,1	-1,6	-1,2	-0,3	-0,2	-0,3	-1,4	-0,3	-7,5

ANNEX 4: ATURATS PER MUNICIPIS DE LA DEMARCACIÓ, QUART TRIMESTRE DEL 2012

	Aturats 4t trimestre	Variació respecte 2012 (%)	Taxa d'atur aparent
Aldover	64	12,3	10,8
Alfara de Carles	33	8,7	13,4
L'Ametlla de Mar	558	9,6	11,3
Benifallet	37	-15,2	7,7
Xerta	109	-4,1	13,4
Paüls	45	3,0	12,2
El Perelló	171	2,6	7,9
Roquetes	784	7,7	14,0
Tivenys	59	9,3	10,8
Tortosa	3.264	6,3	14,3
Deltebre	1.241	0,9	15,3
Camarles	310	8,0	13,3
L'Aldea	332	10,5	11,0
L'Ampolla	274	14,5	11,5
Baix Ebre	7.282	6,0	13,4
Alcanar	652	9,9	9,1
Amposta	2.146	12,0	14,7
La Sénia	697	8,2	17,2
Freginals	26	27,9	8,5
La Galera	54	0,6	9,8
Godall	44	3,1	8,8
Mas de Barberans	32	-1,0	8,0
Masdenverge	93	35,9	12,4
Sant Carles de la Ràpita	1.226	9,3	12,2
Santa Bàrbara	346	11,7	13,5
Ulldecona	546	7,5	11,0
Sant Jaume d'Enveja	347	11,0	15,4
Montsià	6.209	10,4	12,9
Baix Ebre	15.675	7,7	12,4

	Aturats 4t trimestre	Variació respecte 2012 (%)	Taxa d'atur aparent
Ascó	58	-6,5	5,1
Benissanet	68	-9,8	8,4
Flix	179	10,7	6,8
Garcia	29	-12,0	8,1
Ginestar	75	16,0	12,2
Miravet	37	-14,5	7,8
Móra d'Ebre	497	6,2	13,2
Móra la Nova	247	-0,8	11,2
La Palma d'Ebre	13	-20,0	5,6
Rasquera	43	-3,8	7,4
Riba-roja d'Ebre	77	11,6	9,0
Tivissa	121	16,3	10,5
La Torre de l'Espanyol	42	10,6	9,9
Vinebre	42	-9,4	14,5
Ribera d'Ebre	1.528	3,6	9,8
Arnes	19	87,1	7,1
Batea	87	11,5	6,5
Bot	24	-4,0	5,9
Caseres	18	22,7	10,5
Corbera d'Ebre	55	26,0	7,2
La Fatarella	52	-9,3	7,9
Gandesa	215	15,6	10,1
Horta de Sant Joan	85	39,9	10,7
El Pinell de Brai	56	-9,7	8,1
La Pobla de Massaluca	16	4,4	7,1
Prat de Comte	8	35,3	7,0
Vilalba dels Arcs	21	-12,7	4,9
Terra Alta	656	12,6	8,2
Terres de l'Ebre	15.675	7,7	12,4

ANNEX 5: DEFINICIONS

Municipis per especialització:

- **Agricultura:** Alcanar, la Galera, Godall, Mas de Barberans, Santa Bàrbara, Aldover, Alfara de Carles, Benifallet, Paüls, Tivenys, Benissanet, Garcia, Ginestar, Miravet, la Palma d'Ebre, Rasquera, Tivissa, la Torre de l'Espanyol, Arnes, Batea, Bot, Caseres, Corbera d'Ebre, la Fatarella, la Pobla de Massaluca, Prat de Comte i Vilalba dels Arcs.
- **Indústria:** Amposta, la Sénia, Masdenverge, Ulldcona, Xerta, Camarles, l'Aldea, Gandesa i el Pinell de Brai.
- **Construcció:** Freginals, Sant Jaume d'Enveja, el Perelló, Deltebre, Flix, Móra la Nova i Horta de Sant Joan.
- **Serveis:** Sant Carles de la Ràpita, l'Ametlla de Mar, Roquetes, Tortosa, l'Ampolla, Ascó,⁵ Móra d'Ebre, Riba-roja d'Ebre i Vinebre.

Sectors: La majoria de sectors coincideixen amb les 21 seccions d'activitat econòmica de què consta la CCAE-2009, amb les excepcions següents:

- **Serveis empresarials:** s'hi han inclòs les activitats d'informació i comunicacions, bancàries i d'assegurances, immobiliàries, professionals i tècniques, administratives i auxiliars.
- **Serveis socials:** engloba administració pública, activitats educatives, activitats sanitàries i serveis socials, i activitats artístiques i d'entreteniment.
- **Resta de sectors:** inclou les indústries extractives, electricitat, aigua, altres serveis i activitats de les llars.

⁵ A efectes de classificació d'activitats econòmiques, la central nuclear d'Ascó, principal empresa de la població, s'ubica dins del sector serveis en comptes del sector industrial.