



**BUTLLETÍ D'ANÀLISI  
DE LA CONJUNTURA LOCAL  
DE LES TERRES DE L'EBRE  
3R TRIMESTRE 2012**



## **1. ENTORN GENERAL**

L'evolució de l'activitat econòmica a Catalunya ha continuat essent negativa durant el tercer trimestre del 2012. Segons les darreres estimacions de la Generalitat de Catalunya, el PIB intertrimestral va caure un 0,3% al conjunt de Catalunya. Així mateix, el PIB interanual ha vist accelerar la seva caiguda en tres dècimes, fins a l'1,4%. La demanda interna ha estat novament la causant d'aquesta mala evolució, ja que el sector exterior (exportacions i turisme) ha continuat evolucionant a bon ritme.

Tots els grans sectors de l'economia mostren taxes negatives de creixement de l'activitat i, a més, han vist accelerar les caigudes. Destaca especialment el cas de l'indústria, on la caiguda del PIB s'accelera en 1,5 punts fins al -2,7. Una altra dada remarcable és la mala evolució dels serveis, que tot i caure només sis dècimes, han vist incrementada la seva caiguda en un trimestre tradicionalment favorable per aquest sector.

Les previsions per al darrer trimestre de l'any no són excessivament optimistes. L'increment dels tipus impositius de l'IVA, vigent des de l'1 de setembre, pot tenir un important impacte en l'activitat al sector serveis durant el quart trimestre, especialment en aquells casos en què s'hagin avançat operacions als mesos immediatament anteriors a la pujada. Per altra banda, la creació de noves taxes i impostos pot tenir també efectes significatius en alguns subsectors. I tampoc cal oblidar que en els propers mesos es concretarà un nou i important procés d'ajustament a les finances de la Generalitat de Catalunya, el qual pot tenir efectes via consum públic, però també i de manera indirecta, pel consum privat.

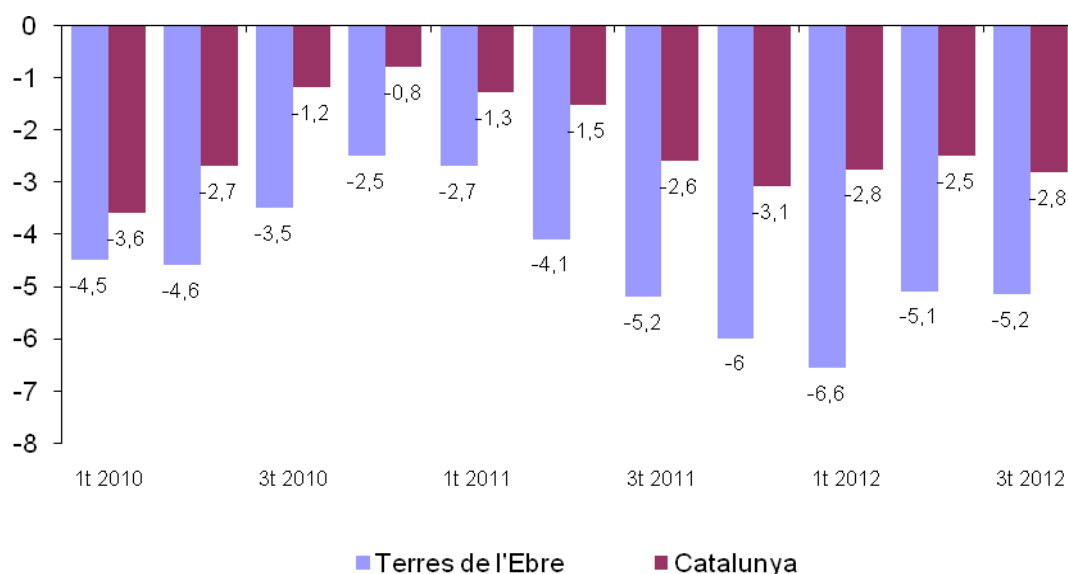
## **2. EVOLUCIÓ DE L'OCUPACIÓ A LES TERRES DE L'EBRE**

Tal i com ve esdevenint durant els darrers trimestres, l'evolució de l'afiliació a les Terres de l'Ebre ha estat força negativa, amb una caiguda del 5,2% respecte del mateix trimestre del 2012, una dècima pitjor que la del trimestre precedent, essent el cinquè trimestre consecutiu amb taxes de caiguda superiors al 5%

(Gràfic 1). No obstant això, cal remarcar que la tendència negativa també s'aprecia al conjunt de Catalunya, on l'afiliació ha caigut un 2,8% interanual en el mateix trimestre, tres dècimes pitjor que al trimestre precedent. Aquest fet ha provocat que el diferencial entre l'evolució de l'afiliació amb conjunt de Catalunya s'hagi reduït en dues dècimes, fins al 2,4%, una xifra que continua essent molt elevada.

### GRÀFIC 1: EVOLUCIÓ EN L'AFILIACIÓ A LA SEURETAT SOCIAL DEMARCACIÓ TERRES DE L'EBRE VS CATALUNYA

*Taxa de variació interanual, percentatge*

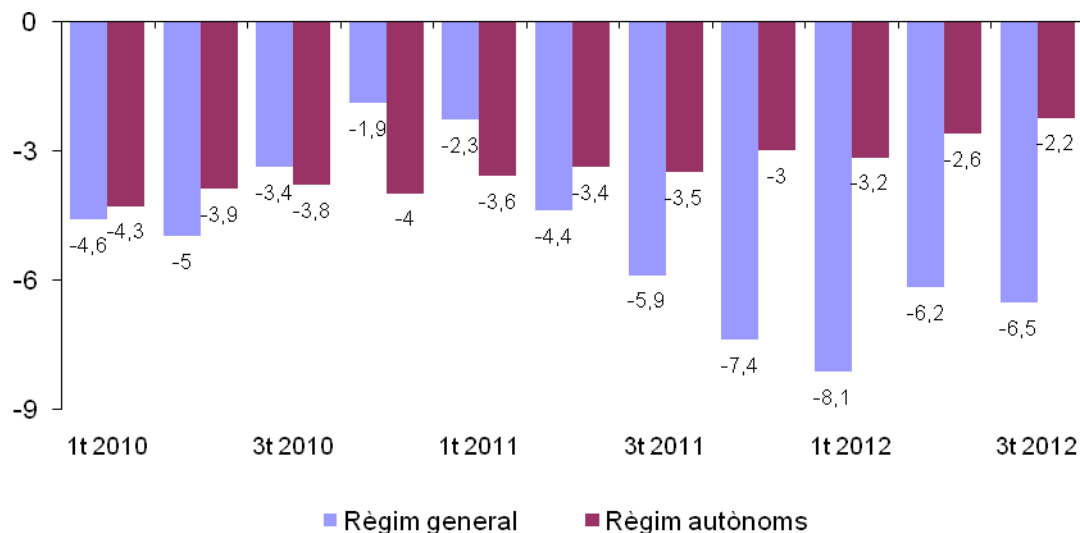


*Font: elaboració pròpia a partir de dades del Departament d'Empresa i Ocupació, Generalitat de Catalunya.*

El Règim General, que aplega els treballadors assalariats, ha estat el principal contribuent a la caiguda de l'afiliació. La seva taxa de caiguda (6,5% el tercer trimestre del 2012) ha estat tres dècimes superior a la del trimestre precedent i contrasta amb la frenada de la caiguda del règim d'autònoms, que aquest trimestre ha estat del 2,2%, quatre dècimes inferior a la del trimestre anterior (Gràfic 2).

## GRÀFIC 2: EVOLUCIÓ EN EL NOMBRE D'AFILIATS ALS DIFERENTS RÈGIMS DE LA SEGURETAT SOCIAL, TERRES DE L'EBRE

Taxa de variació interanual, percentatge

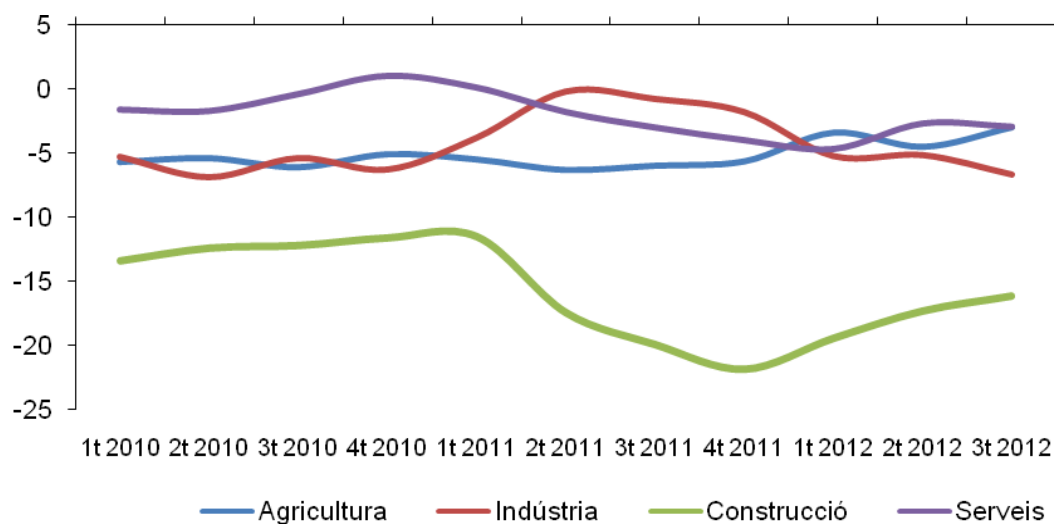


Font: elaboració pròpia a partir de dades del Departament d'Empresa i Ocupació, Generalitat de Catalunya.

Com ha vingut passant en els darrers trimestres, la construcció ha estat el sector productiu que enregistra una caiguda més gran de l'afiliació (-16,2% el tercer trimestre), tot i que continua frenant la seva caiguda des del màxim que s'assolí el quart trimestre del 2011 (-21,9%). Per contra, la indústria accelera la seva caiguda fins al -6,7%, un punt i mig superior a la del trimestre anterior i sis punts superior a la del tercer trimestre del 2011. També s'ha accelerat, tot i que lleugerament, la caiguda de l'afiliació als serveis, fins al 2,9%, en la línia del que ha passat al conjunt de Catalunya, on la caiguda s'ha accelerat en quatre dècimes fins a l'1,2% (Gràfic 3).

### GRÀFIC 3: EVOLUCIÓ EN EL NOMBRE D'AFILIATS A LA DEMARCACIÓ DE LES TERRES DE L'EBRE PER GRANS SECTORS PRODUCTIUS

Taxa de variació interanual, percentatge

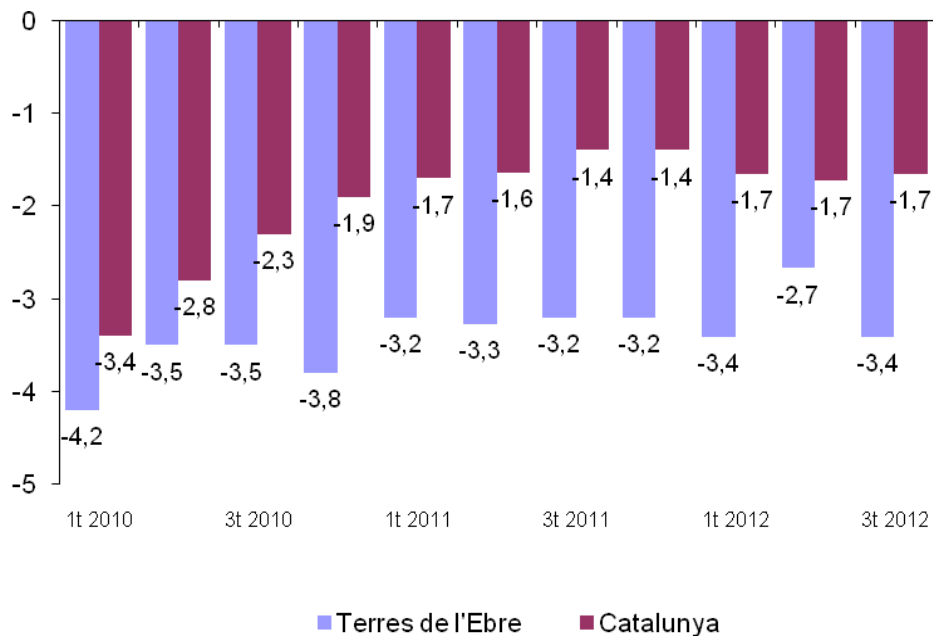


Font: elaboració pròpia a partir de dades del Departament d'Empresa i Ocupació, Generalitat de Catalunya.

Pel que fa al nombre d'empreses (enteses com la suma de centres de cotització del règim general i autònoms), aquesta s'ha reduït en un 3,4% el tercer trimestre a les Terres de l'Ebre, set dècimes superior al registre del trimestre anterior. Així mateix, aquest mal registre contrasta amb l'evolució del conjunt de Catalunya, on aquest s'ha mantingut estable en el -1,7% (Gràfic 4).

## GRÀFIC 4: EVOLUCIÓ EN EL NOMBRE D'EMPRESES

Taxa de variació interanual, percentatge



Font: elaboració pròpia a partir de dades del Departament d'Empresa i Ocupació, Generalitat de Catalunya.

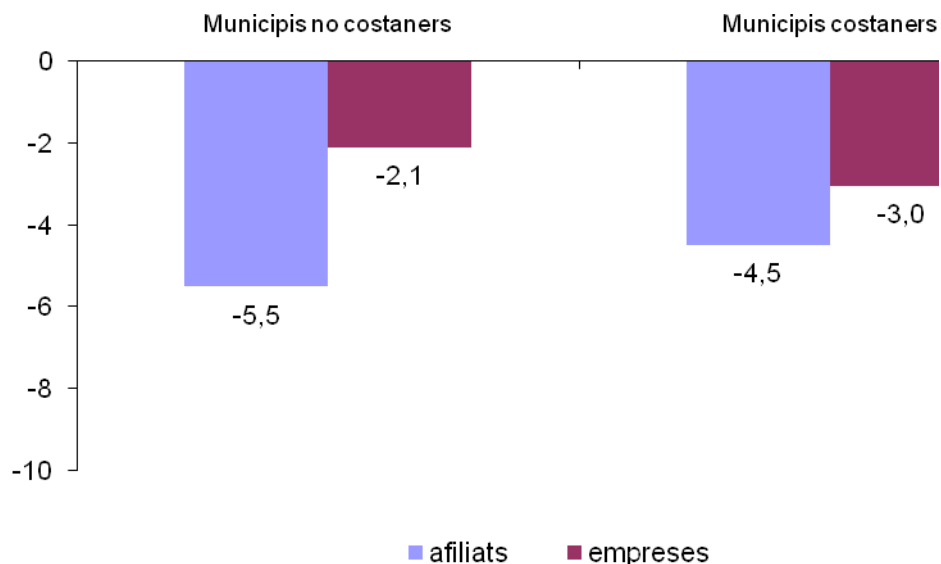
### 3. ELS MUNICIPIS

Dels 51 municipis de les Terres de l'Ebre, 39 han mantingut una taxa de creixement negativa en l'afiliació, la mateixa xifra que al trimestre anterior. D'aquests, 23 han tingut una caiguda superior al 5% i 10 d'elles han tingut creixements superiors al 10%, dos mes que el trimestre anterior. A l'Annex 1 es detalla l'evolució del nombre de treballadors i d'empreses per a cadascun dels municipis de la demarcació.

Els municipis costaners, amb una caiguda interanual de l'afiliació del 4,5% el segon trimestre, han presentat una millor evolució (en termes relatius) respecte als municipis no costaners (-5,5%) respecte a l'evolució de l'afiliació (Gràfic 5).

## GRÀFIC 5: TAXA DE VARIACIÓ DEL NOMBRE D'AFILIATS I D'EMPRESSES PER TIPOLOGIA DE MUNICIPI, TERCER TRIMESTRE DEL 2012

Taxa de variació interanual, percentatge



Font: elaboració pròpia a partir de dades del Departament d'Empresa i Ocupació, Generalitat de Catalunya.

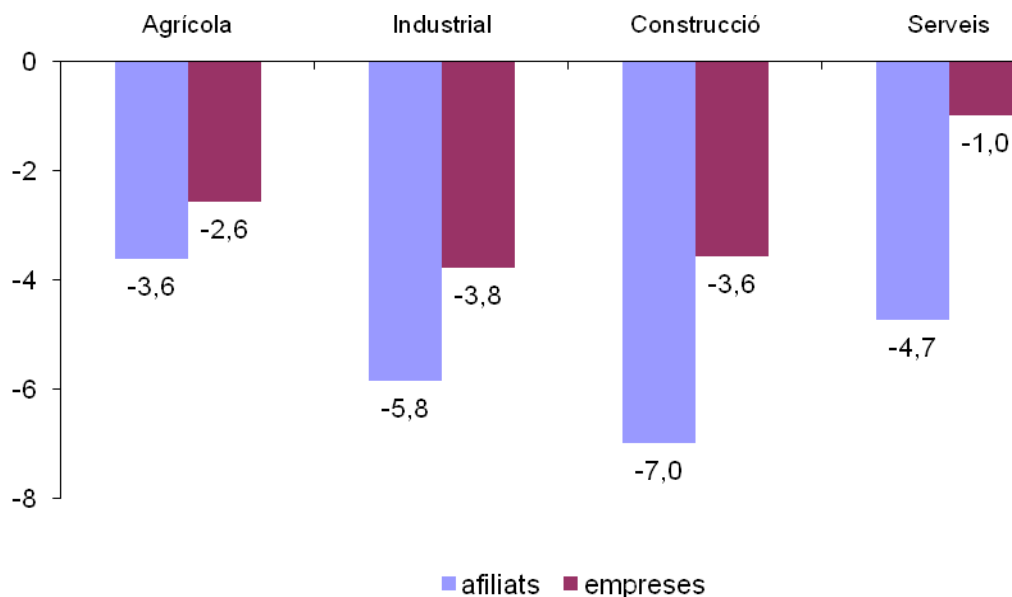
Els municipis l'estructura productiva dels quals està basada en la construcció<sup>1</sup> han estat els qui han experimentat una major caiguda d'afiliats (7%), una xifra significativament superior a l'experimentada el trimestre anterior (-5,1%). Els municipis amb base industrial, amb una caiguda mitjana d'afiliats del 5,8%, presenten en canvi una evolució molt semblant al trimestre anterior (Gràfic 6). Quelcom similar passa en aquells municipis l'estructura econòmica del qual es basa en els serveis, que han moderat la caiguda mitjana d'afiliats en dues dècimes, fins al 4,7%. Aquests municipis, per cert, són els qui presenten una caiguda mitjana del nombre d'empreses més reduïda (1 %).

<sup>1</sup> A l'Annex 5 es presenta una classificació dels municipis de les Terres de l'Ebre atenent a la seva especialització productiva.



## GRÀFIC 6: TAXA DE VARIACIÓ DE VARIACIÓ DEL NOMBRE D'AFILIATS I D'EMPRESES PER TIPUS DE MUNICIPI, TERCER TRIMESTRE DEL 2012

Taxa de variació interanual, percentatge

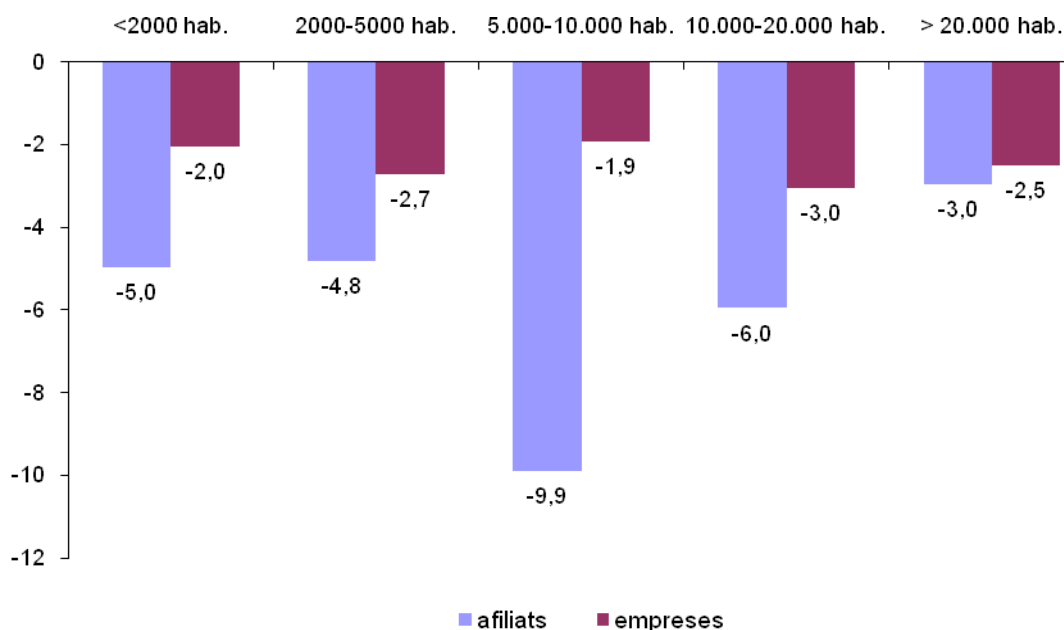


Font: elaboració pròpia a partir de dades del Departament d'Empresa i Ocupació, Generalitat de Catalunya.

Les caigudes més importants d'afiliació s'han produït als municipis d'entre 5 i 10.000 habitants (pràcticament un 10%), seguit a una certa distància dels municipis d'entre 10 i 20.000 habitants (Gràfic 7). Per contra, els millors resultats, sempre parlant en termes relatius, es troben als municipis de més de 20.000 habitants, on la variació únicament ha estat del -3%. Pel que fa a l'evolució de les empreses, aquesta ha estat més uniforme, i oscil·la entre una caiguda del 1,9% als municipis d'entre 5 i 10.000 habitants i el 3% als municipis d'entre 10 i 20.000 habitants.

## GRÀFIC 7: VARIACIÓ DEL NOMBRE I D'EMPRESSES PER MIDA DEL MUNICIPI, TERCER TRIMESTRE DEL 2012

Taxa de variació interanual, percentatge



Font: elaboració pròpia a partir de dades del Departament d'Empresa i Ocupació, Generalitat de Catalunya.

### 4. MUNICIPIS DE MÉS DE 4.000 HABITANTS

Durant el tercer trimestre del 2012, 36.757 persones estaven afiliades als diferents règims de la Seguretat Social als onze municipis de la demarcació pels quals es disposa de dades més desagregades<sup>2</sup>, el que representa el 77,8% del total de les Terres de l'Ebre. L'afiliació a aquests municipis ha caigut un 5,2% respecte del mateix trimestre del 2011, el mateix registre que al conjunt de la demarcació.

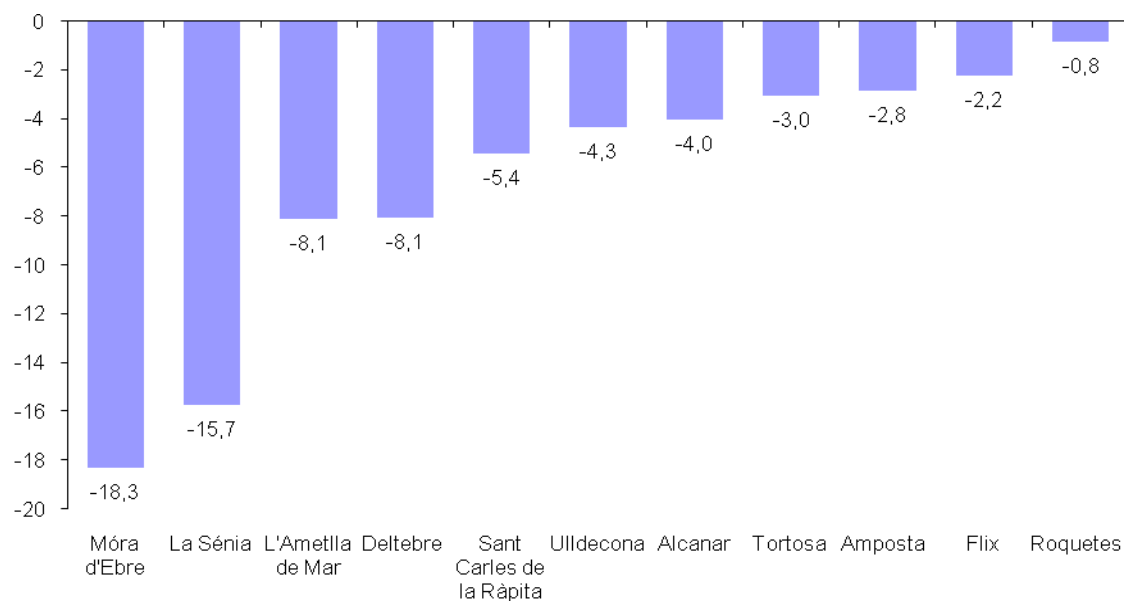
Com en el cas del trimestre anterior, Móra d'Ebre encapçala la caiguda d'afiliació (-18,3%), seguit de La Sénia (-15,7%), essent els únics municipis on la caiguda ha estat superior al 10%. En canvi, aquest trimestre cap dels municipis presenta un registre positiu. Flix, l'únic municipi on l'afiliació havia anat creixent els darrers

<sup>2</sup>Aquests municipis són aquells que comptaven amb 4.000 o més habitants l'any 2008, és a dir, Alcanar, l'Ametlla de Mar, Amposta, Deltebre, Flix, Móra d'Ebre, Roquetes, Sant Carles de la Ràpita, La Sénia, Tortosa, i Ulldecona.

trimestres, ha experimentat una caiguda de l'afiliació del 2,2% la segona més baixa de la mostra (Gràfic (8)).

### GRÀFIC 8: EVOLUCIÓ DE L'AFILIACIÓ A LA SEURETAT SOCIAL ALS MUNICIPIS DE LA DEMARCACIÓ DE MÉS DE 4.000 HABITANTS, TERCER TRIMESTRE DEL 2012

Taxa de variació interanual, percentatge

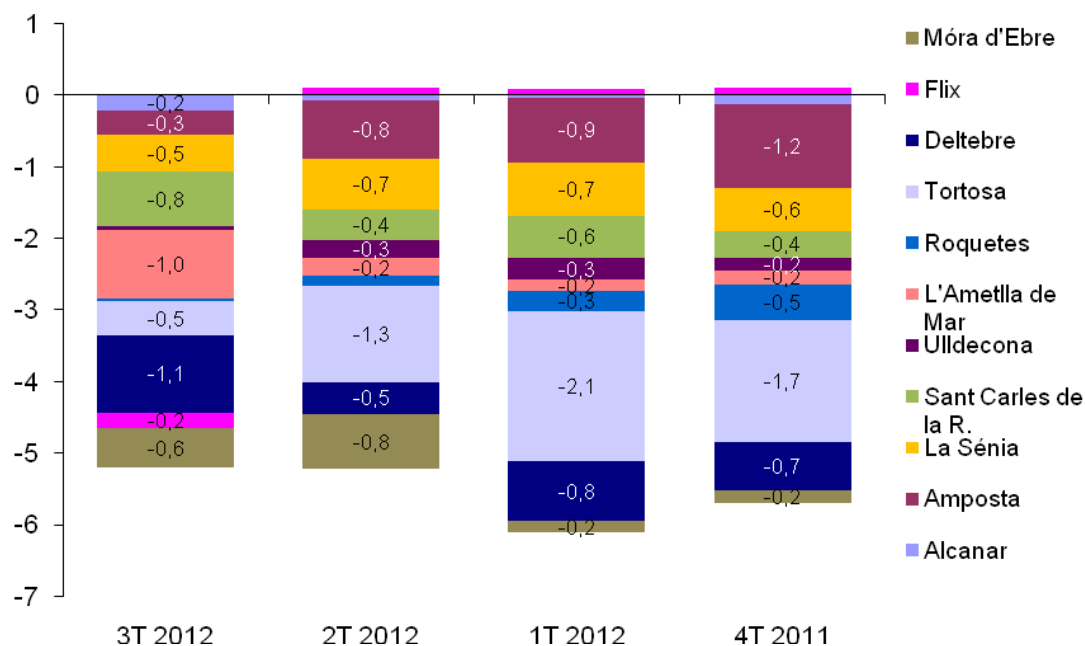


Font: elaboració pròpia a partir de dades del Departament d'Empresa i Ocupació, Generalitat de Catalunya.

L'estructura de contribucions al creixement dels municipis durant el tercer trimestre del 2012 presenta una estructura força equilibrada. Així, el municipi que té una major contribució negativa (Deltebre) únicament explica 1,1 dels 5,2 punts de descens en l'afiliació (Gràfic 9). Per contra, la caiguda de l'afiliació a Tortosa o a Amposta, els dos municipis més grans de les Terres de l'Ebre, únicament ha explicat 0,5 i 0,3 punts de la caiguda global, respectivament.

## GRÀFIC 9: CONTRIBUTIÓ DELS MUNICIPIS EN LA VARIACIÓ DE L'AFILIACIÓ TOTAL A LES TERRES DE L'EBRE, 2011-2012

Percentatges

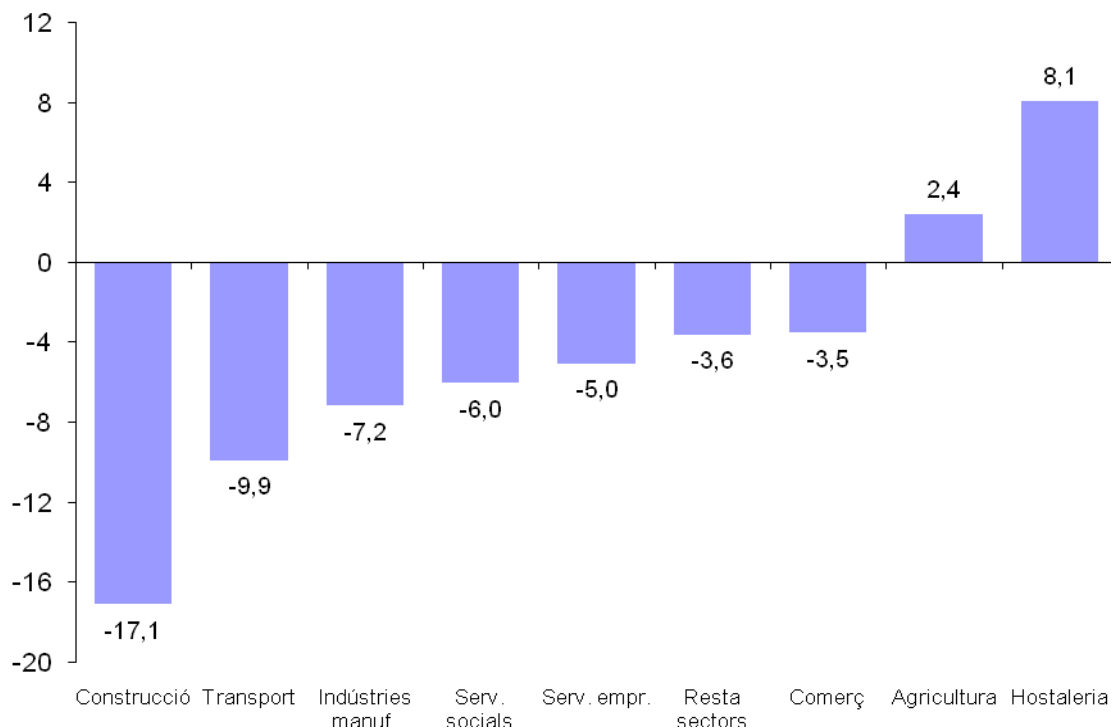


Font: elaboració pròpia a partir de dades del Departament d'Empresa i Ocupació, Generalitat de Catalunya.

Com en trimestre anterior, l'hostaleria ha estat el sector que ha presentat un millor comportament, amb un increment del 8,1% d'afiliats respecte del mateix trimestre de l'any anterior, tot i moderar-se aquesta en dos punts (Gràfic 10). La novetat d'aquest trimestre ha estat l'evolució favorable de l'agricultura, ramaderia i pesca, que ha vist incrementar l'afiliació en un 2,4%, enfront de la caiguda del -0,9% del trimestre anterior. A l'altra banda, la construcció continua amb el fort ritme de caiguda que du des de fa un bon nombre de trimestres, (-17,1%), tot i que aquesta continua frenant-se, si bé a un ritme més lent del que caldria esperar. Una situació oposada s'esdevé a la indústria manufacturera, on la caiguda d'afiliació s'ha accelerat durant el darrer trimestre en 1,6 punts, fins al -7,2%. En canvi, a les diferents categories de serveis, llevat el transport i emmagatzematge, les caigudes d'afiliació s'han anat moderant.

## GRÀFIC 10: EVOLUCIÓ DE L'AFILIACIÓ A LA SEURETAT SOCIAL PER SECTORS, TERRES DE L'EBRE, TERCER TRIMESTRE DEL 2012

Taxa de variació interanual, percentatge

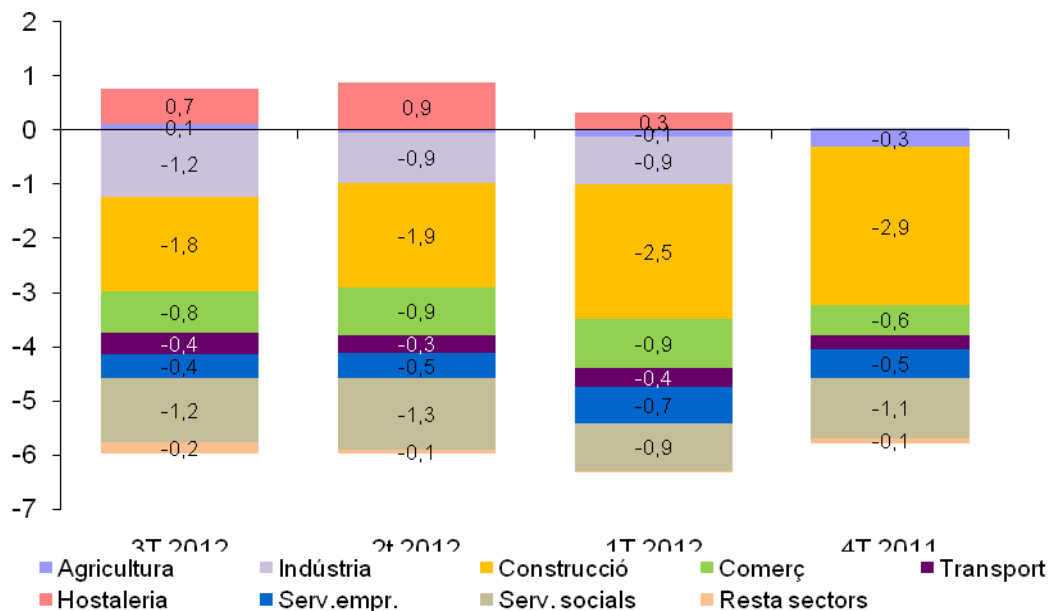


Font: elaboració pròpia a partir de dades del Departament d'Empresa i Ocupació, Generalitat de Catalunya.

La construcció continua essent el sector que presenta una major contribució negativa al creixement de l'afiliació, explicant 1,8 dels 5,2 punts de caiguda global (Gràfic 11). No obstant, el pes d'aquestes contribucions han anat reduint-se durant els darrers trimestres. Per contra, les contribucions negatives al creixement han crescut sensiblement a la indústria o els serveis socials, que el tercer trimestre explicaven 1,2 punts de la caiguda global cadascun. L'hostaleria és un dels dos sectors amb una aportació positiva al creixement de l'afiliació, però aquesta (0,7 punts el tercer trimestre) ha estat lleugerament inferior a la del trimestre immediatament anterior.

## GRÀFIC 11: CONTRIBUCIONS SECTORIALS EN EL CREIXEMENT DE L'AFILIACIÓ, TERRES DE L'EBRE, 2011- 2012

Percentatges

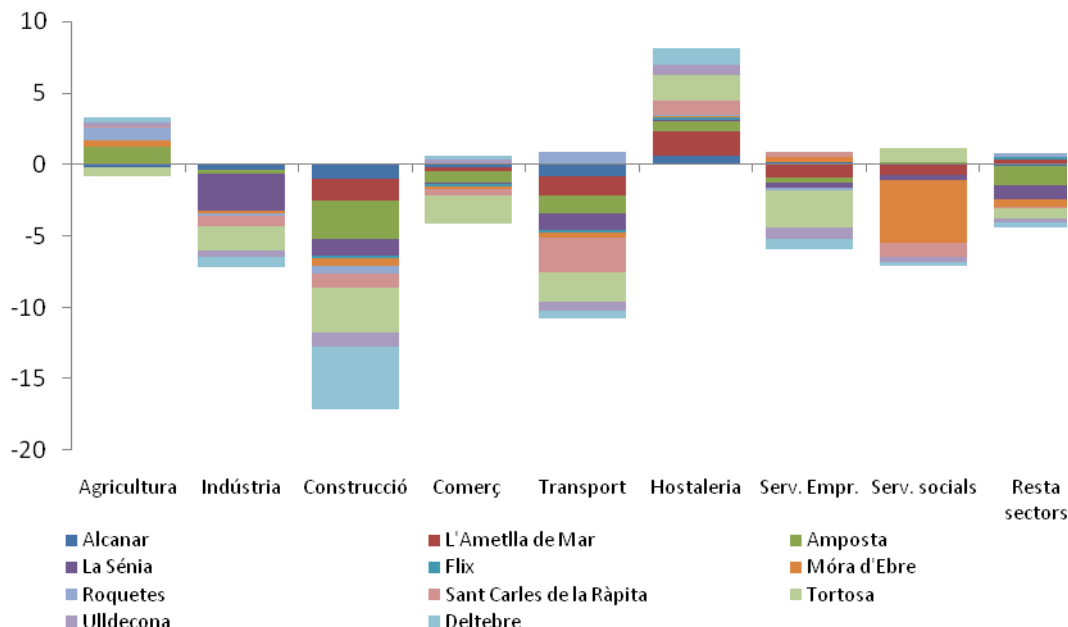


Font: elaboració pròpia a partir de dades del Departament d'Empresa i Ocupació, Generalitat de Catalunya.

El Gràfic 12 mostra les contribucions al creixement que han realitzat cadascun dels municipis de la mostra als diferents sectors productius. El fort increment de l'hostaleria és degut a la bona evolució de tots els municipis. Cap d'ells presenta una contribució negativa al creixement, i destaquen Tortosa i l'Ametlla de Mar, amb una contribució de 1,8 i 1,7 punts respectivament sobre els 8,1 punts de creixement global. Per contra, la caiguda de la construcció continua explicant-se de manera majoritària per Deltebre, amb -4,4 punts de contribució al creixement, Tortosa (-3,1 punts) i Amposta (-2,7 punts). Pel que fa a la indústria manufacturera, la caiguda global (-7,2%) s'explica sobretot per La Sénia (-2,6 punts de contribució al creixement) i Tortosa (-1,7 punts).

## GRÀFIC 12: CONTRIBUCIÓ DELS MUNICIPIS AL CREIXEMENT DE L'AFILIACIÓ SECTORIAL, TERCER TRIMESTRE DEL 2012

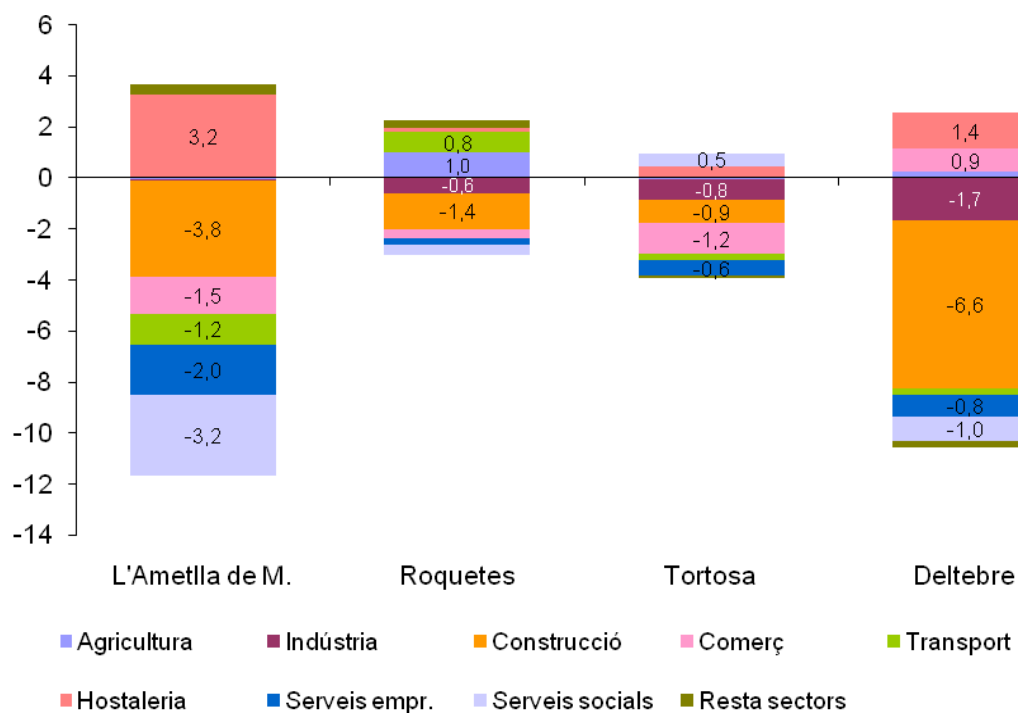
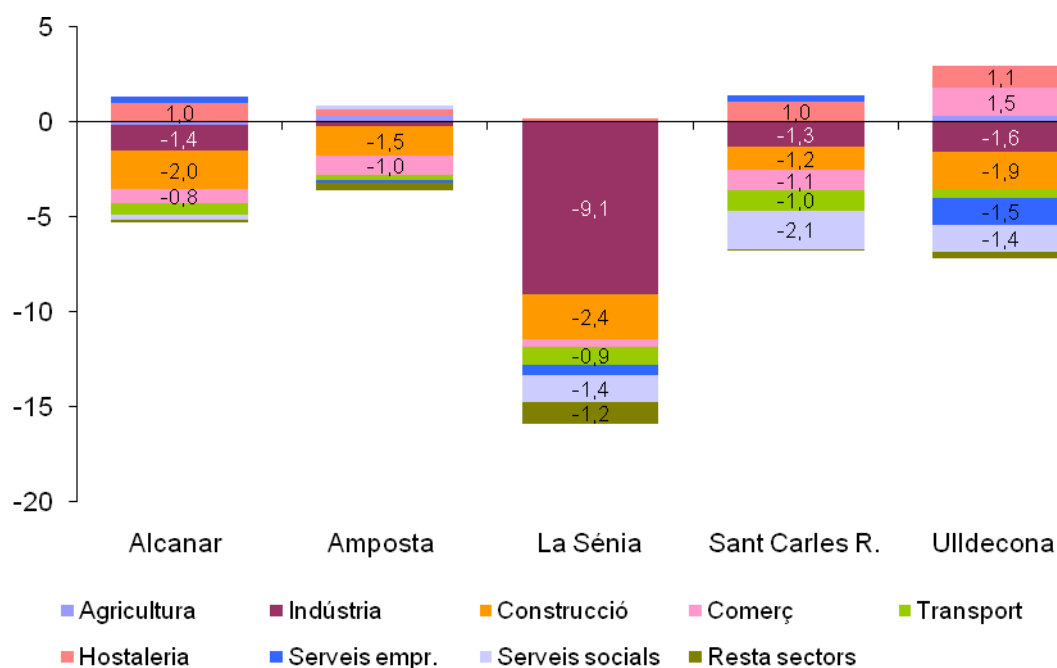
Percentatges



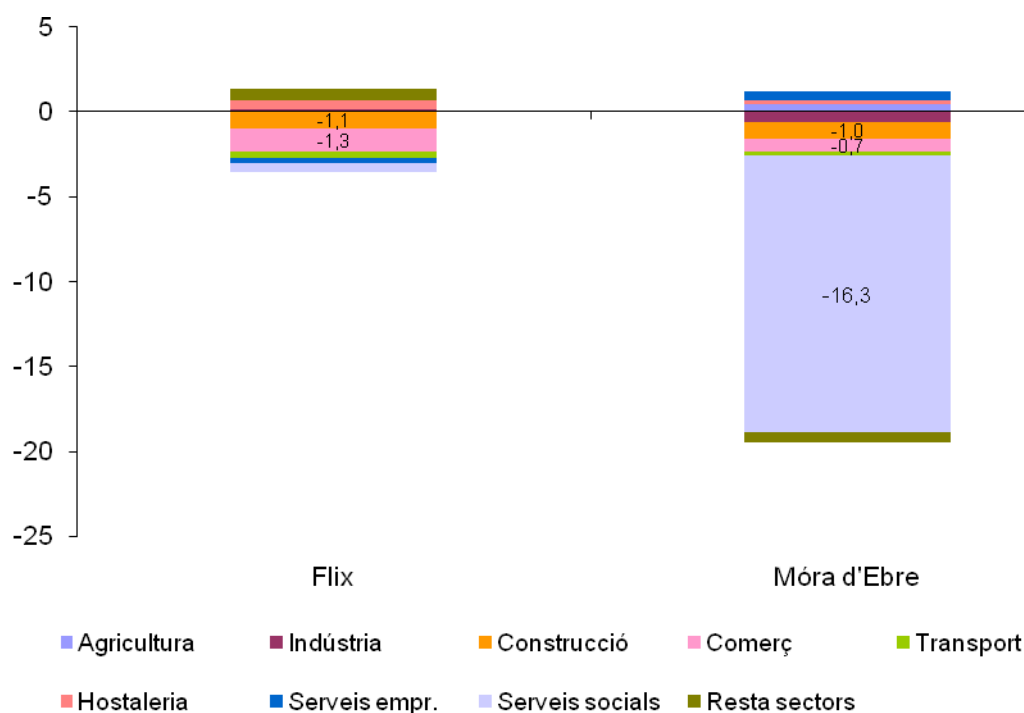
Font: elaboració pròpia a partir de dades del Departament d'Empresa i Ocupació, Generalitat de Catalunya.

Si s'analitzen les contribucions sectorials municipi a municipi s'observen importants diferències entre ells (Gràfic 13). Així, la construcció continua sent el principal factor de caiguda d'afiliats a Deltobre, explicant 6,6 dels 8,1 punts de caiguda, o a l'Ametlla de Mar, on explica 3,8 punts dels 8,1 punts de caiguda. No obstant, si bé en el primer cas és l'únic sector amb contribucions negatives al creixement significatives, en el segon cas, els serveis socials o els serveis empresarials tenen també contribucions significativament negatives (3,2 i 2 %, respectivament). A La Sénia la construcció presenta una fort contribució negativa, explicant 9,1 punts dels 15,7 punts globals de caiguda. En el cas de l'Ametlla de Mar, la bona activitat de l'hostaleria ( amb una aportació positiva de 3,2 punts percentuals al creixement) no ha pogut compensar els mals resultats de la construcció (-3,8 punts) o els serveis socials (-3,2 punts).

**GRÀFIC 13: CONTRIBUCIONS SECTORIALS AL CREIXEMENT DE L'AFILIACIÓ PER MUNICIPI, TERCER TRIMESTRE DEL 2012**







Font: elaboració pròpia a partir de dades del Departament d'Empresa i Ocupació, Generalitat de Catalunya.

## 5. ATUR

El nombre mitjà de persones aturades a les Terres de l'Ebre ha estat de 15.587 durant el tercer trimestre, el que representa el 12,4% del total de població entre 15 i 64 anys de la demarcació. Aquesta xifra és 1.064 persones superior a la mitjana del tercer trimestre de l'any anterior, un 7,3% d'increment en termes relatius. A l'Annex 4 es presenta una relació pormenoritzada del nombre d'aturats, taxa d'increment interanual i taxa d'atur aparent<sup>3</sup> dels 51 municipis de la demarcació.

L'atur de les Terres de l'Ebre és eminentment masculí. De cada 100 persones aturades, 57 eren homes, una xifra idèntica a la del mateix trimestre de l'any anterior. Pel que fa a l'origen, els estrangers representen el 28,3% del total d'aturats (4.084), havent-se reduït en aquest col·lectiu el nombre d'aturats un

<sup>3</sup> La taxa d'atur aparent es defineix com el nombre d'aturats registrats al municipi dividit per la població d'entre 15 i 64 anys del municipi.

0,8% respecte del mateix trimestre de l'any anterior. Així mateix, un 4,3% dels aturats declaraven no tenir ocupació anterior, una xifra idèntica al trimestre anterior.

Un dels trets diferencials dels nous aturats és el seu nivell formatiu (Taula 1). Si bé el gruix de nous aturats (9 de cada 10) tenen formació assimilada a l'ESO, cal remarcar l'important massa de nous aturats amb estudis universitaris, que si bé força reduïts en termes absoluts, expliquen 1,2 dels 7,3 punts d'increment del nombre d'aturats. En canvi, es detecta una caiguda de l'atur dins dels col·lectius amb menor nivell formatiu (gent amb estudis primaris o sense estudis), que en conjunt tenen una contribució negativa de 2,5 punts a l'evolució del nombre d'aturats.

**TAULA 1: ATURATS A LES TERRES DE L'EBRE PER NIVELL FORMATIU ASSOLIT**

<b>NIVELL FORMATIU ASSOLIT</b>	<b>Aturats 3r trimestre</b>	<b>Variació interanual (%)</b>	<b>Contribucions al creixement (%)</b>
Sense estudis	493	-1,7	-0,1
Estudis primaris incomplets	698	-20,7	-1,3
Estudis primaris complets	1.235	-11,7	-1,1
Programes de formació professional - Estudis secundaris	1.392	15,2	1,3
Educació general - Estudis Secundaris	9.966	10,7	6,6
Tècnics-professionals superiors - Estudis post-secundaris	927	13,7	0,8
Universitaris primer cicle - Estudis post-secundaris	396	26,1	0,6
Universitaris segon i tercer cicle - Estudis post-secundaris	475	20,5	0,6
Altres estudis post-secundaris	5	7,1	0,0
<b>TOTAL</b>	<b>15.587</b>	<b>7,3</b>	<b>7,3</b>

*Font: elaboració pròpia a partir de dades del Departament d'Empresa i Ocupació, Generalitat de Catalunya.*

Aquestes dades es reforcen si atenem al perfil ocupacional dels nous aturats (Taula 2). Si bé el 7,3 punts d'increment global venen explicats per un repartiment relativament ampli entre perfils ocupacions diversos destaca la important aportació que fan els professionals científics i intel·lectual (1,1 punts), a causa del fort increment de l'atur en aquest col·lectiu (33%). En canvi, les ocupacions

elementals o els treballadors de la indústria i la construcció, que constitueixen el gruix dels aturats, han tingut una evolució per sota de la mitjana, el que ha implicat que la seva contribució al creixement sigui únicament de poc més de tres dels 7,3 punts totals.

**TAULA 2: ATURATS A LES TERRES DE L'EBRE PER PERFIL D'OCUPACIÓ**

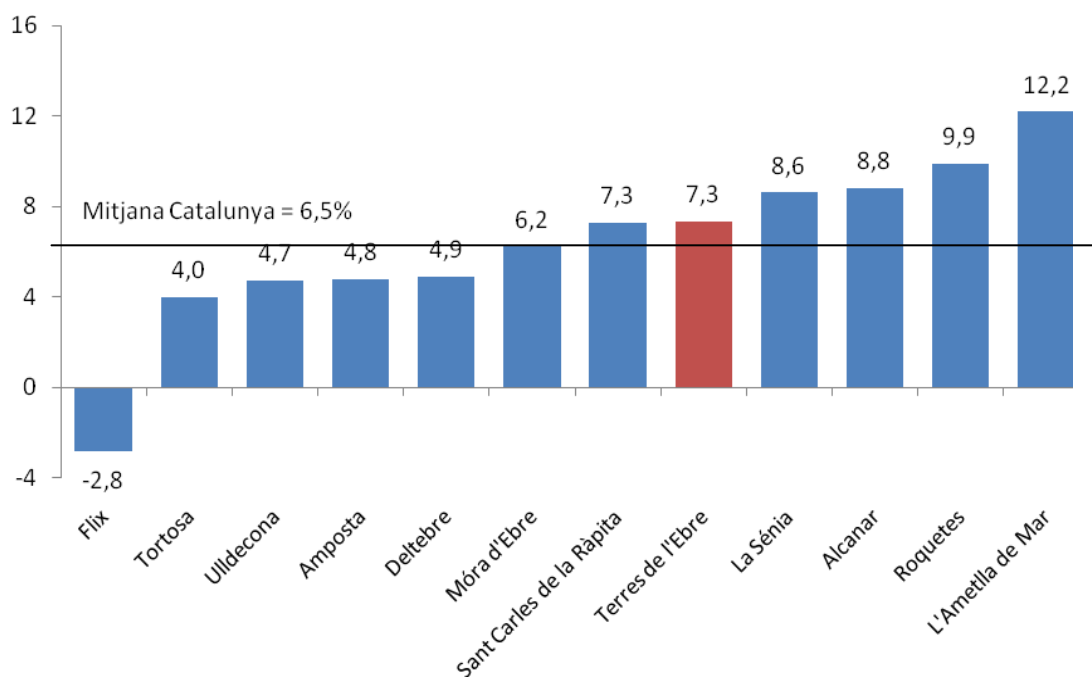
<b>PERFIL D'OCUPACIÓ</b>	<b>Aturats 3r trimestre</b>	<b>Variació interanual (%)</b>	<b>Contribucions al creixement (%)</b>
Militars	1	-25,0	0,0
Directors i gerents	99	10,0	0,1
Professionals científics i intel·lectuals	624	33,0	1,1
Tècnics i professionals de suport	1.003	9,8	0,6
Empleats oficina comptables i administratius	1.336	10,5	0,9
Treballadors restauració, personals i venedors	2.369	7,6	1,2
Treballadors act. agrícoles, ramaderes i pesqueres	325	6,2	0,1
Artesans, treballadors indústries i construcció	3.293	4,9	1,1
Operadors instal·lacions i màquines, i muntadors	1.606	4,5	0,5
Ocupacions elementals	4.930	5,9	1,9
<b>TOTAL</b>	<b>15.587</b>	<b>7,3</b>	<b>7,3</b>

*Font: elaboració pròpia a partir de dades del Departament d'Empresa i Ocupació, Generalitat de Catalunya.*

Si ens centrem novament en el subgrup de municipis de més de 4.000 habitants (Gràfic 14), podem observar com l'atur ha crescut a pràcticament tots ells, amb l'excepció de Flix (-2,8%). El creixement més gran es produeix a L'Ametlla de Mar (12,2%), seguit de Roquetes (9,9%) i Alcanar (8,8%). Tortosa i Amposta, en canvi, presenten taxes de creixement de l'atur sensiblement inferiors a la mitjana de la demarcació (4 i 4,8%, respectivament). En el cas de Tortosa, a més, cal destacar que la xifra contrasta amb el registre del trimestre passat, que fou del 8,1%.

**GRÀFIC 14: EVOLUCIÓ INTERANUAL DEL NOMBRE D'ATURATS, TERCER TRIMESTRE DEL 2012**

Percentatges

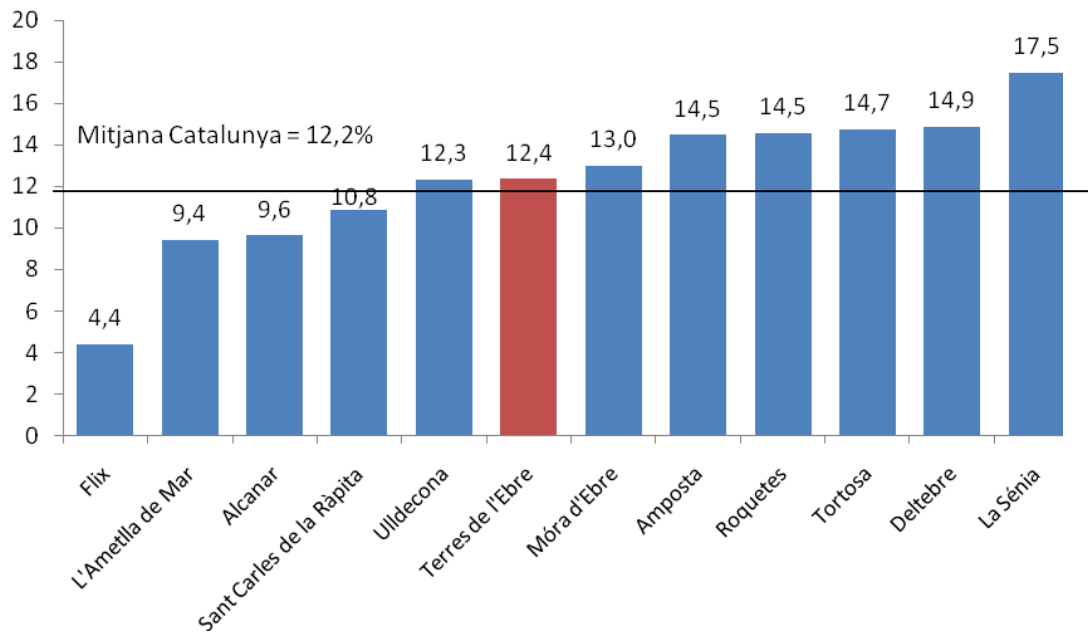


Font: elaboració pròpia a partir de dades del Departament d'Empresa i Ocupació, Generalitat de Catalunya.

La Sénia continua encapçalant el rànquing de municipis de més de 4.000 habitants de la demarcació amb una taxa d'atur aparent més elevada (17,5 %), segons es pot veure al Gràfic 15. El segon lloc, que el trimestre passat l'ocupava Tortosa, és ocupat aquest trimestre per Deltebre (14,9%), mentre que Tortosa cau a la tercera posició. Per la banda baixa, Flix continua sent el municipi que, amb diferència, mostra una taxa més baixa d'atur aparent (4,4%).

## GRÁFIC 15: TAXA D'ATUR APARENT , TERCER TRIMESTRE DEL 2012

Percentatges



Font: elaboració pròpia a partir de dades del Departament d'Empresa i Ocupació, Generalitat de Catalunya.

## 6. ANNEXOS

### ANNEX 1: AFILIATS I EMPRESES PER MUNICIPIS DE LA DEMARCACIÓ, TERCER TRIMESTRE DEL 2012

Municipi	Variació afiliats 3r trimestre 2012 (%)	Variació afiliats 2n trimestre 2012 (%)	Variació empreses 3r trimestre 2012 (%)	Variació empreses 2n trimestre 2012 (%)
Alcanar	-4,0	-1,4	-3,5	-3,5
Amposta	-2,8	-4,5	-3,0	-3,0
La Sénia	-15,7	-13,9	-6,6	-6,6
Freginals	-15,2	-8,3	-9,8	-9,8
La Galera	-2,9	-7,5	-4,1	-4,1
Godall	-5,4	-7,5	-6,2	-6,2
Mas de Barberans	4,0	1,8	5,6	5,6
Masdenverge	-7,6	-6,7	3,6	3,6
Sant Carles de la Ràpita	-5,4	-4,7	-1,4	-1,4
Santa Bàrbara	0,8	-2,9	-2,5	-2,5
Ulldecona	-4,3	-5,2	-2,5	-2,5
Sant Jaume d'Enveja	-11,7	-9,9	-9,2	-9,2
Montsià	<b>-5,1</b>	<b>-5,4</b>	<b>-3,4</b>	<b>-3,3</b>
Aldover	-12,1	-8,5	-8,3	-8,3
Alfara de Carles	4,2	9,5	6,1	6,1
L'Ametlla de Mar	-8,1	-5,6	-3,9	-3,9
Benifallet	17,7	12,5	-1,6	-1,6
Xerta	15,2	7,0	0,8	0,8
Paüls	-23,3	-8,9	-11,6	-11,6
El Perelló	1,7	0,3	-0,9	-0,9
Roquetes	-0,8	-3,5	-1,5	-1,5
Tivenys	-4,2	-6,6	-3,1	-3,1
Tortosa	-3,0	-3,8	-1,5	-1,5
Deltebre	-8,1	-6,5	-4,2	-4,2
Camarles	-9,4	-7,6	-2,8	-2,8
L'Aldea	-6,9	-4,1	-5,0	-5,0
L'Ampolla	4,7	-0,9	-1,1	-1,1
Baix Ebre	<b>-3,8</b>	<b>-4,0</b>	<b>-1,7</b>	<b>-2,5</b>
Terres de l'Ebre	<b>-5,2</b>	<b>-5,1</b>	<b>-2,5</b>	<b>-2,7</b>

Municipi	Variació afiliats 3r trimestre 2012 (%)	Variació afiliats 2n trimestre 2012 (%)	Variació empreses 3r trimestre 2012 (%)	Variació empreses 2n trimestre 2012 (%)
Ascó	-20,1	-14,4	-2,0	-2,0
Benissanet	-2,6	-8,4	-3,9	-3,9
Flix	-2,2	5,4	0,7	0,7
Garcia	-2,3	-3,2	-5,3	-5,3
Ginestar	-5,7	-11,4	-4,1	-4,1
Miravet	-4,1	-4,3	-3,0	-3,0
Móra d'Ebre	-18,3	-14,9	0,0	0,0
Móra la Nova	-12,6	-10,4	-5,1	-5,1
La Palma d'Ebre	2,0	6,9	-5,7	-5,7
Rasquera	-3,0	-2,2	-2,7	-2,7
Riba-roja d'Ebre	-4,9	-10,5	3,3	3,3
Tivissa	-15,3	-15,4	-5,2	-5,2
La Torre de l'Espanyol	-5,5	-4,4	-5,4	-5,4
Vinebre	1,4	0,0	4,3	4,3
Ribera d'Ebre	<b>-12,1</b>	<b>-9,5</b>	<b>-2,6</b>	<b>-2,2</b>
Arnes	4,6	6,1	10,3	10,3
Batea	-9,3	-9,2	-1,0	-1,0
Bot	-1,2	4,0	0,8	0,8
Caseres	1,6	0,0	-1,7	-1,7
Corbera d'Ebre	-7,6	-6,5	-3,7	-3,7
La Fatarella	1,2	2,7	0,5	0,5
Gandesa	-1,9	-1,1	-2,7	-2,7
Horta de Sant Joan	-8,4	-9,4	-4,2	-4,2
El Pinell de Brai	3,2	-1,2	-2,0	-2,0
La Pobla de Massaluca	8,0	4,5	-4,1	-4,1
Prat de Comte	-37,0	-28,0	-18,8	-18,8
Vilalba dels Arcs	-1,4	-3,2	-4,3	-4,3
Terra Alta	<b>-3,4</b>	<b>-3,3</b>	<b>-1,9</b>	<b>-1,8</b>
Terres de l'Ebre	<b>-5,2</b>	<b>-5,1</b>	<b>-2,5</b>	<b>-2,7</b>

**ANNEX 2: VARIACIONS INTERANUALS D'AFILIACIÓ ALS MUNICIPIS DE MÉS DE 4.000 HABITANTS PER SECTOR PRODUCTIU, TERCER TRIMESTRE DEL 2012**

*Percentatges*

	Agric.	Ind. manuf.	Constr.	Comerç	Trans.	Host.	Serv. empr.	Serv. soc.	Resta	Total
Alcanar	-1,1	-8,9	-18,2	-3,5	-13,5	7,7	4,3	-2,4	-3,8	<b>-4,0</b>
L'Ametlla de Mar	-11,1	-1,8	-27,1	-6,4	-14,2	17,1	-14,9	-21,2	11,1	<b>-8,1</b>
Amposta	7,9	-1,1	-16,7	-4,9	-7,7	5,0	-1,7	1,0	-5,7	<b>-2,8</b>
La Sénia	0,0	-21,1	-26,3	-2,5	-31,4	5,0	-8,1	-21,9	-20,6	<b>-15,7</b>
Flix	0,0	1,7	-4,0	-6,3	-9,1	5,5	-4,7	-2,7	14,3	<b>-2,2</b>
Móra d'Ebre	18,6	-5,8	-10,1	-3,9	-10,6	6,2	6,7	-46,1	-6,5	<b>-18,3</b>
Roquetes	10,7	-5,5	-11,0	-1,5	20,7	2,6	-3,5	-1,8	8,2	<b>-0,8</b>
Sant Carles de la Ràpita	2,3	-13,9	-12,9	-4,8	-20,6	6,3	3,6	-9,2	-0,7	<b>-5,4</b>
Tortosa	-1,9	-5,7	-14,0	-4,9	-6,6	6,3	-7,2	2,0	-2,0	<b>-3,0</b>
Ulldecona	4,8	-3,6	-30,0	10,9	-17,0	16,2	-24,8	-22,9	-4,4	<b>-4,3</b>
Deltebre	4,4	-24,7	-22,2	4,2	-7,0	11,8	-9,6	-10,9	-7,5	<b>-8,1</b>
<b>Total municipis</b>	<b>2,4</b>	<b>-7,2</b>	<b>-17,1</b>	<b>-3,5</b>	<b>-9,9</b>	<b>8,1</b>	<b>-5,0</b>	<b>-6,0</b>	<b>-3,6</b>	<b>-5,2</b>

**ANNEX 3: CONTRIBUCIONS SECTORIALS AL CREIXEMENT TOTAL D'AFILIATS PER MUNICIPI, TERCER TRIMESTRE DEL 2012**

*Percentatges*

	Agric.	Ind. manuf.	Constr.	Comerç	Trans.	Host.	Serv. empr.	Serv. soc.	Resta	Total
Alcanar	-0,2	-1,4	-2,0	-0,8	-0,6	1,0	0,3	-0,2	-0,2	<b>-4,0</b>
L'Ametlla de Mar	-0,1	-0,1	-3,8	-1,5	-1,2	3,2	-2,0	-3,2	0,4	<b>-8,1</b>
Amposta	0,3	-0,2	-1,5	-1,0	-0,3	0,3	-0,2	0,2	-0,4	<b>-2,8</b>
La Sénia	0,0	-9,1	-2,4	-0,4	-0,9	0,2	-0,6	-1,4	-1,2	<b>-15,7</b>
Flix	0,0	0,1	-1,1	-1,3	-0,4	0,5	-0,3	-0,5	0,7	<b>-2,2</b>
Móra d'Ebre	0,4	-0,7	-1,0	-0,7	-0,3	0,2	0,6	-16,3	-0,6	<b>-18,3</b>
Roquetes	1,0	-0,6	-1,4	-0,3	0,8	0,1	-0,3	-0,4	0,3	<b>-0,8</b>
Sant Carles de la Ràpita	0,0	-1,3	-1,2	-1,1	-1,0	1,0	0,3	-2,1	0,0	<b>-5,4</b>
Tortosa	-0,1	-0,8	-0,9	-1,2	-0,2	0,4	-0,6	0,5	-0,1	<b>-3,0</b>
Ulldecona	0,3	-1,6	-1,9	1,5	-0,5	1,1	-1,5	-1,4	-0,3	<b>-4,3</b>
Deltebre	0,2	-1,7	-6,6	0,9	-0,3	1,4	-0,8	-1,0	-0,3	<b>-8,1</b>
<b>Total municipis</b>	<b>0,1</b>	<b>-1,2</b>	<b>-1,8</b>	<b>-0,8</b>	<b>-0,4</b>	<b>0,7</b>	<b>-0,4</b>	<b>-1,2</b>	<b>-0,2</b>	<b>-5,2</b>



ANNEX 4: ATURATS PER MUNICIPIS DE LA DEMARCACIÓ, TERCER TRIMESTRE DEL 2012

	Aturats 3r trimestre	Variació respecte 2012 (%)	Taxa d'atur aparent
Aldover	64	13,7	10,8
Alfara de Carles	31	-7,0	12,5
L'Ametlla de Mar	466	12,2	9,4
Benifallet	36	-12,3	7,4
Xerta	103	-4,0	12,8
Paüls	46	15,0	12,3
El Perelló	152	0,4	7,0
Roquetes	811	9,9	14,5
Tivenys	62	17,6	11,4
Tortosa	3.360	4,0	14,7
Deltebre	1.203	4,9	14,9
Camarles	320	16,2	13,7
L'Aldea	344	11,7	11,3
L'Ampolla	215	14,7	9,0
<b>Baix Ebre</b>	<b>7.214</b>	<b>6,3</b>	<b>13,3</b>
Alcanar	692	8,8	9,6
Amposta	2.114	4,8	14,5
Sènia, la	706	8,6	17,5
Freginals	27	20,9	8,8
Galera, la	56	-2,3	10,2
Godall	52	25,8	10,4
Mas de Barberans	41	59,0	10,5
Masdenverge	99	40,1	13,1
Sant Carles de la Ràpita	1.090	7,3	10,8
Santa Bàrbara	379	8,4	14,7
Ulldecona	611	4,7	12,3
Sant Jaume d'Enveja	333	11,8	14,7
<b>Montsià</b>	<b>6.201</b>	<b>7,5</b>	<b>12,9</b>
<b>Baix Ebre</b>	<b>15.587</b>	<b>7,3</b>	<b>12,4</b>

	Aturats 3r trimestre	Variació respecte 2012 (%)	Taxa d'atur aparent
Ascó	75	8,7	6,6
Benissanet	66	18,7	8,1
Flix	174	-2,8	4,4
Garcia	36	0,0	9,9
Ginestar	65	4,3	10,6
Miravet	39	7,3	8,1
Móra d'Ebre	489	6,2	13,0
Móra la Nova	238	2,9	10,8
La Palma d'Ebre	14	-27,1	6,0
Rasquera	47	15,4	8,2
Riba-roja d'Ebre	76	21,2	8,9
Tivissa	129	33,3	11,2
La Torre de l'Espanyol	35	4,0	8,3
Vinebre	35	-13,2	12,1
<b>Ribera d'Ebre</b>	<b>1.519</b>	<b>6,6</b>	<b>9,8</b>
Arnes	16	67,9	5,8
Batea	81	34,3	6,1
Bot	25	-3,9	6,1
Caseres	22	29,4	12,9
Corbera d'Ebre	55	20,3	7,3
La Fatarella	58	-8,0	8,8
Gandesa	205	20,6	9,6
Horta de Sant Joan	77	24,3	9,6
El Pinell de Brai	66	42,1	9,6
La Pobla de Massaluca	17	15,9	7,7
Prat de Comte	6	0,0	5,8
Vilalba dels Arcs	25	4,1	6,0
Terra Alta	<b>653</b>	<b>19,9</b>	<b>8,2</b>
<b>Terres de l'Ebre</b>	<b>15.587</b>	<b>7,3</b>	<b>12,4</b>

## ANNEX 5: DEFINICIONS

**Municipis costaners:** Alcanar, L'Ametlla de Mar, L'Ampolla, Amposta, Deltebre, Sant Jaume d'Enveja, Sant Carles de la Ràpita.

### Municipis per especialització:

- **Agricultura:** Alcanar, La Galera, Godall, Mas de Barberans, Santa Bàrbara, Aldover, Alfara de Carles, Benifallet, Paüls, Tivenys, Benissanet, Garcia, Ginestar, Miravet, La Palma d'Ebre, Rasquera, Tivissa, La Torre de l'Espanyol, Arnes, Batea, Bot, Caseres, Corbera d'Ebre, La Fatarella, La Pobla de Massaluca, Prat de Comte, Vilalba dels Arcs.
- **Indústria:** Amposta, La Sénia, Masdenverge, Ulldecona, Xerta, Camarles, Aldea, l', Gandesa, El Pinell de Brai.
- **Construcció:** Freginals, Sant Jaume d'Enveja, El Perelló, Deltebre, Flix, Móra la Nova, Horta de Sant Joan
- **Serveis:** Sant Carles de la Ràpita, L'Ametlla de Mar, Roquetes, Tortosa, L'Ampolla, Ascó<sup>4</sup>, Móra d'Ebre, Riba-roja d'Ebre, Vinebre.

**Sectors:** La majoria de sectors coincideixen amb les 21 seccions d'activitat econòmica de què consta la CCAE-2009, amb les següents excepcions:

- **Serveis empresarials:** s'han inclòs les activitats d'informació i comunicacions, bancàries i d'assegurances, immobiliàries, professionals i tècniques, administratives i auxiliars.
- **Serveis socials:** engloba administració pública, activitats educatives, activitats sanitàries i serveis socials, i activitats artístiques i d'entreteniment.
- **Resta de sectors:** inclou les indústries extractives, electricitat, aigua, altres serveis i activitats de les llars.

%

---

<sup>4</sup>A efectes de classificació d'activitats econòmiques la central nuclear d'Ascó, principal empresa de la població, s'ubica dins del sector serveis en comptes del sector industrial.