



UNIVERSITAT
ROVIRA I VIRGILI



Campus
Terres de l'Ebre



**BUTLLETÍ D'ANÀLISI
DE LA CONJUNTURA LOCAL
DE LES TERRES DE L'EBRE
3R TRIMESTRE 2014**

Ajuntament



de Tortosa



Diputació Tarragona

L'INFORME EN SÍNTESI

1. El nombre d'afiliats a la Seguretat Social al conjunt de les Terres de l'Ebre ha crescut per segon trimestre consecutiu, tot i que a un ritme feble (0,4%).
2. El creixement dels assalariats (0,1%) continua sent feble i contrasta amb la bona evolució que manté a tot Catalunya (2,2%).
3. La feblesa del creixement del trimestre s'explica sobretot per la pèrdua d'impuls del sector serveis, que ha crescut un lleuger 0,7%.
4. L'hostaleria és l'activitat econòmica que presenta una millor evolució, amb un creixement del 5,9%. Per contra, l'afiliació al comerç continua caient amb força (-6%).
5. L'afiliació ha crescut a més de la meitat dels municipis de la demarcació. La distribució de municipis mostra que el creixement de l'atur ha estat lleugerament menys dispers respecte del trimestre anterior.
6. L'atur ha continuat reduint-se, però a un ritme lleugerament inferior respecte del trimestre anterior. El nombre total d'aturats a la demarcació s'ha situat en 14.867, un 4,9% inferior al tercer trimestre del 2013.
7. El nombre d'aturats estrangers ha caigut en un -0,1%, fins als 3.818. Aquesta xifra representa el 25,7% del total d'aturats de la demarcació.
8. L'atur cau fortament entre els menors de 40 anys, però continua creixent en el grup de majors de 50 anys.
9. L'atur cau també amb força entre els treballadors industrials i de la construcció i operaris. En canvi, el grup de treballadors de serveis de restauració i comerç és l'únic on l'atur continua creixent.
10. L'atur ha caigut en 38 dels 52 municipis de la demarcació, i de manera global a totes les comarques. El Baix Ebre i la Terra Alta és on la caiguda de l'atur ha estat més intensa, amb un descens del 5,4%.

1. EL CONTEXT GENERAL

Tot i que lentament, l'economia catalana continua agafant embranzida i recupera un ritme de creixement que no es veia des del 2008. El PIB va créixer un 1,8% en termes interanuals durant el tercer trimestre del 2014, tres dècimes per sobre que el trimestre anterior. Aquesta evolució favorable s'explica per la recuperació de la demanda interna, que ha agafat el relleu de la demanda externa. Cal destacar que el consum a les llars està creixent ja a ritmes anteriors als de l'inici de la crisi. Una altra dada a tenir en compte és que les importacions estan creixent a un ritme important (9,2% el segon trimestre).

Els serveis han tornat a ser el motor de la millora de l'activitat econòmica. El seu creixement s'ha accelerat en dues dècimes, fins al 2,4%. El creixement a la indústria, en canvi, es desaccelera molt lleugerament, en una dècima, fins a l'1,5%. Pel que fa a la construcció, tot i continuar presentant registres negatius, aquests cada cop tendeixen més a la normalitat. Així, la caiguda s'ha moderat en gairebé dos punts, fins al -2,6%.

El creixement de l'afiliació a la Seguretat Social, tot i caure en termes inter trimestrals, ha estat clarament positiu en termes interanuals, assolint la xifra de 2.835.440 afiliats, un 2,2% superior al mateix trimestre del 2013. La millora ha estat deguda a la bona evolució dels assalariats, que ha crescut el 2,2%, mentre que en els autònoms el creixement s'ha moderat lleugerament, fins al 2,3%. Tots els sectors milloren el ritme de creixement respecte del trimestre anterior, i llevat de la construcció tenen taxes de creixement positives.

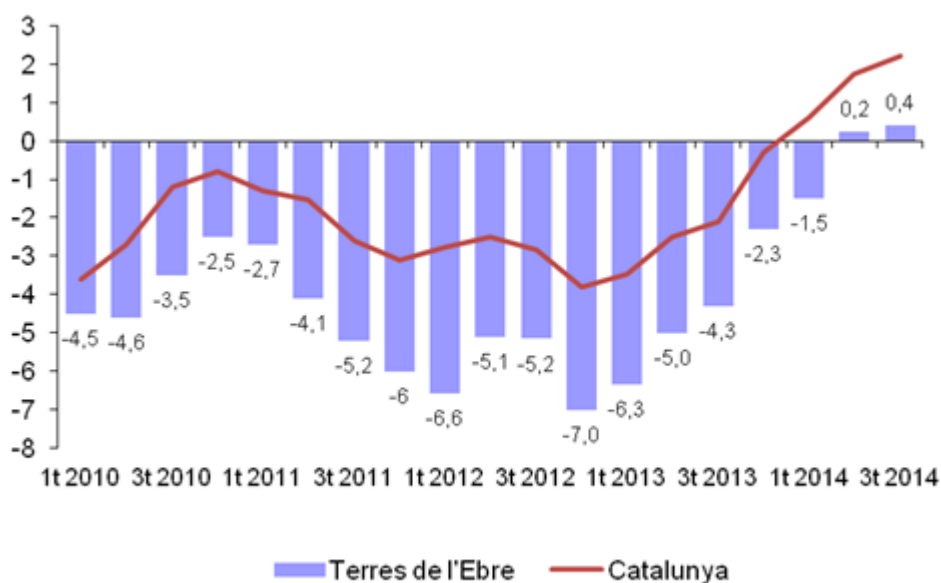
Les perspectives per al quart trimestre no són tan favorables com hom podia haver previst a l'inici de l'any. L'atonía del creixement a la zona de l'euro pot complicar l'evolució de les exportacions. El mateix passa amb Rússia i la seva zona d'influència, on al feble creixement econòmic s'hi afegeix la inestabilitat geopolítica, que ha tingut un impacte negatiu. En aquest sentit, l'indicador de clima empresarial de Catalunya del quart trimestre apunta a una moderació de les expectatives.

2. EVOLUCIÓ DE L'OCUPACIÓ A LES TERRES DE L'EBRE

L'ocupació ha tornat a créixer a les Terres de l'Ebre en termes interanuals durant el tercer trimestre, si bé ho ha fet, com ja és habitual, per sota de la mitjana catalana. Un total de 45.413 persones estaven afiliades als diferents règims de la Seguretat Social el tercer trimestre del 2014, enfront dels 45.250 del tercer trimestre del 2013, la qual cosa representa un increment del 0,4%, dues dècimes superior al del trimestre anterior. Pel que fa al conjunt de Catalunya, el total d'afiliats ha ascendit a 2.835.440, un 2,2% superior al mateix trimestre del 2013 (gràfic 1).

GRÀFIC 1: EVOLUCIÓ EN L'AFILIACIÓ A LA SEGURETAT SOCIAL DEMARCACIÓ TERRES DE L'EBRE VS. CATALUNYA

Taxa de variació interanual, percentatge

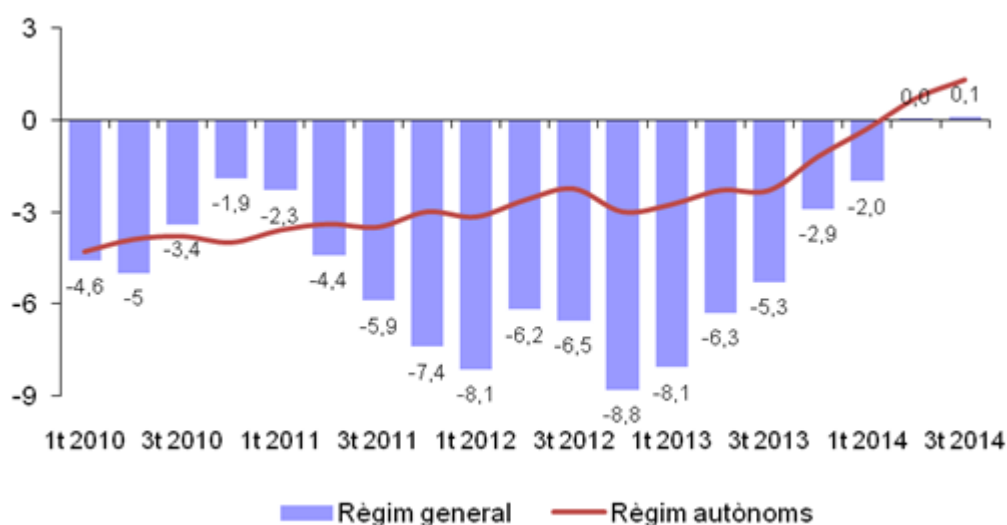


Font: elaboració pròpia a partir de dades del Departament d'Empresa i Ocupació, Generalitat de Catalunya.

El creixement positiu d'aquest trimestre s'explica sobretot per la bona evolució del règim d'autònoms, que continua el creixement fins a l'1,3%. El règim general (assalariats) continua mostrant un creixement molt feble, del 0,1% (gràfic 2). Tant el creixement als autònoms com al règim general és inferior al conjunt català (2,3% per als autònoms i 2,2% per als assalariats).

GRÀFIC 2: EVOLUCIÓ EN EL NOMBRE D'AFILIATS ALS DIFERENTS RÈGIMS DE LA SEGURETAT SOCIAL, TERRES DE L'EBRE

Taxa de variació interanual, percentatge



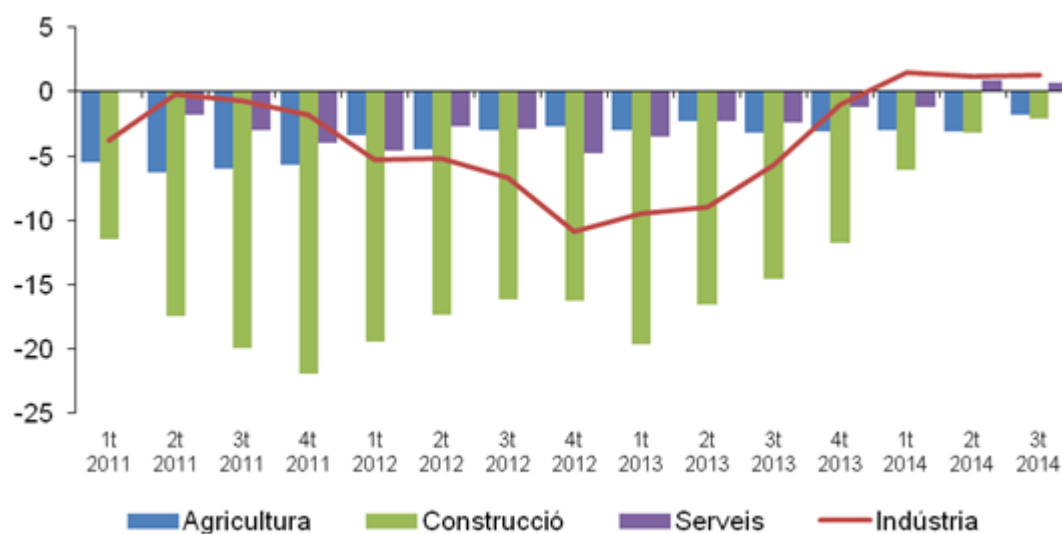
Font: elaboració pròpia a partir de dades del Departament d'Empresa i Ocupació, Generalitat de Catalunya.

La pèrdua d'impuls del sector serveis és el principal factor explicatiu de la minsa evolució experimentada aquest trimestre. Més concretament, el creixement als serveis ha estat del 0,7%, dues dècimes inferior al creixement experimentat el trimestre passat. Per contra, la construcció ha tingut una relativa millora, moderant novament la caiguda en més d'un punt fins a situar-se en un -2,1%. També la indústria ha millorat el ritme de creixement, però de manera molt feble.

El nombre d'empreses (enteses com la suma dels centres de cotització de la Seguretat Social i els autònoms) ha tornat novament a créixer en termes interanuals, aquest cop fins a l'1,4% (gràfic 4). Aquesta tendència és similar a la del conjunt de Catalunya, tot i que el creixement ha estat en aquest darrer cas significativament superior.

GRÀFIC 3: EVOLUCIÓ EN EL NOMBRE D'AFILIATS A LA DEMARCACIÓ DE LES TERRES DE L'EBRE PER GRANS SECTORS PRODUCTIUS

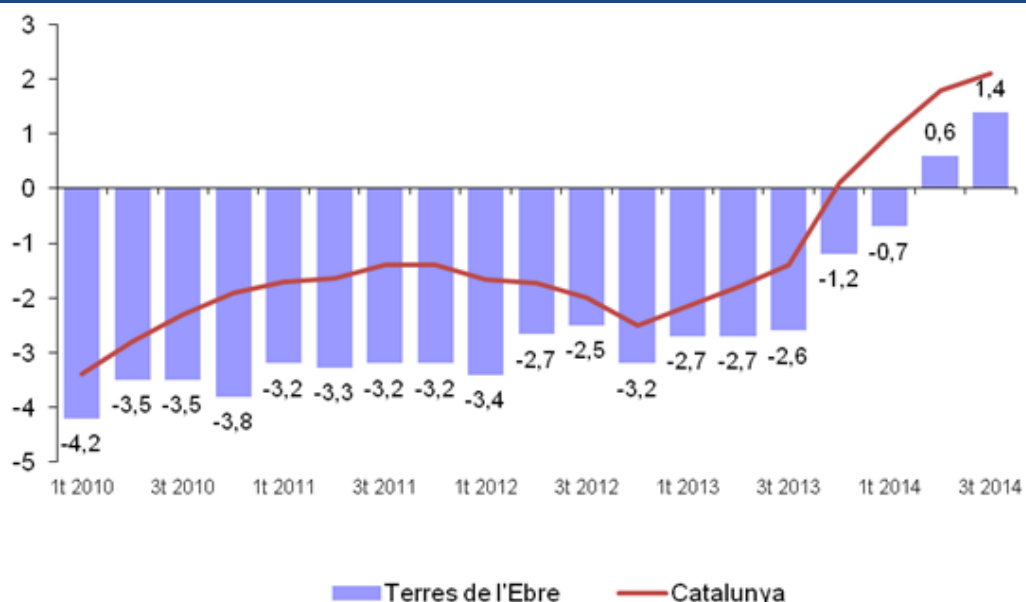
Taxa de variació interanual, percentatge



Font: elaboració pròpia a partir de dades del Departament d'Empresa i Ocupació, Generalitat de Catalunya.

GRÀFIC 4: EVOLUCIÓ EN EL NOMBRE D'EMPRESES

Taxa de variació interanual, percentatge

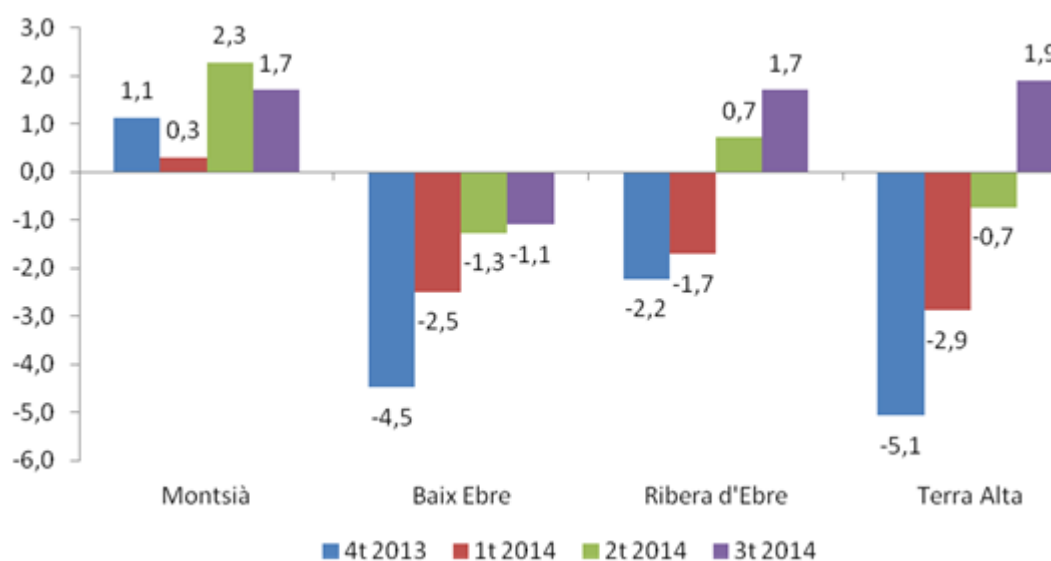


Font: elaboració pròpia a partir de dades del Departament d'Empresa i Ocupació, Generalitat de Catalunya.

Per comarques, l'afiliació ha crescut a un ritme força similar a tot arreu (llevat del Baix Ebre), amb taxes d'entre l'1,7% i el 1,9%. En el cas del Baix Ebre, l'afiliació ha caigut un 1,1%. Pel que fa a l'evolució, aquesta ha estat favorable a totes les comarques, llevat del Montsià, on el creixement s'ha moderat lleugerament (gràfic 5).

GRÀFIC 5: EVOLUCIÓ EN EL NOMBRE D'EMPRESSES

Taxa de variació interanual, percentatge



Font: elaboració pròpia a partir de dades del Departament d'Empresa i Ocupació, Generalitat de Catalunya.

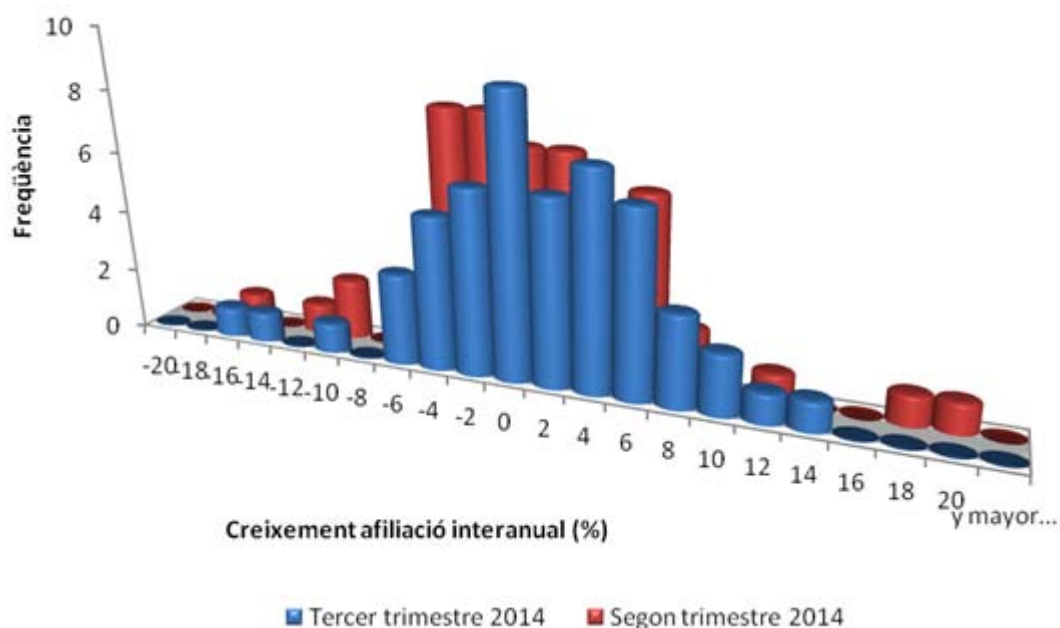
L'afiliació ha crescut en 27 dels 52 municipis de la demarcació, un més que el trimestre passat. El creixement mitjà de l'afiliació ha estat, no obstant això, nul (taula 1). La distribució dels municipis en funció de la taxa de creixement de l'ocupació és aquest trimestre lleugerament més concentrada que l'anterior, amb un rang lleugerament més limitat i amb una moda situada al 0% (gràfic 6).

TAULA 1: ESTADÍSTICS DESCRIPTIUS DEL CREIXEMENT DE L'AFILIACIÓ A LA SEGURETAT SOCIAL ALS MUNICIPIS DE LES TERRES DE L'EBRE

	Tercer trimestre del 2014	Segon trimestre del 2014
Mitjana	0	-0,3
Mediana	0,1	-0,1
Desviació estàndard	5,9	6,4
Curtosi	0,9	2
Coefficient d'asimetria	-0,5	0,4
Mínim	-16,2	-17,5
Màxim	13,7	18,7

Font: elaboració pròpia a partir de dades del Departament d'Empresa i Ocupació, Generalitat de Catalunya.

GRÀFIC 6: CREIXEMENT DE L'AFILIACIÓ INTERANUAL ALS MUNICIPIS DE LES TERRES DE L'EBRE PER MUNICIPIS



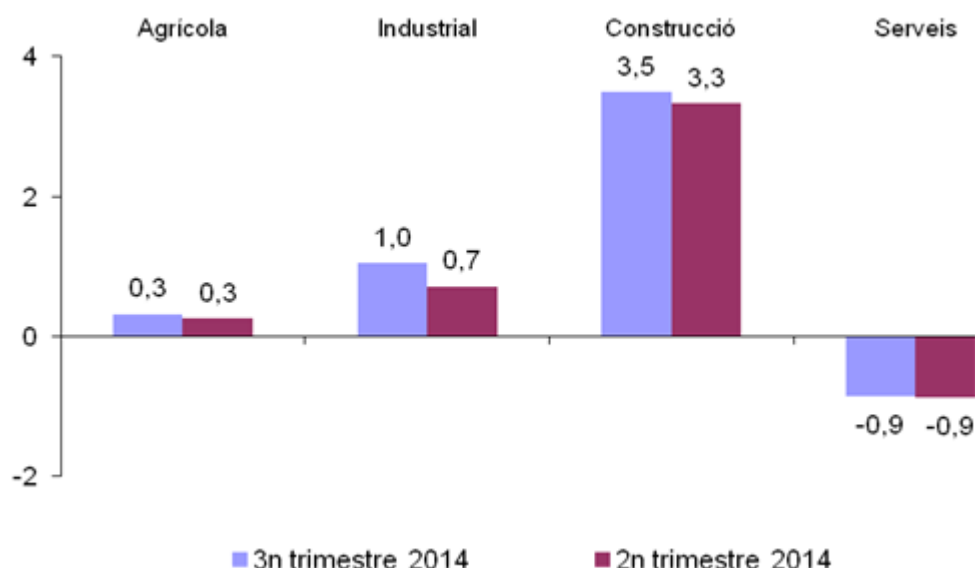
Font: elaboració pròpia a partir de dades del Departament d'Empresa i Ocupació, Generalitat de Catalunya.

Els municipis de la demarcació més orientats al sector de la construcció¹ han tornat a tenir novament la millor evolució durant aquest trimestre, amb un creixement del 3,5%. El creixement positiu també es dona en aquells municipis orientats a la indústria o a l'agricultura, amb creixements de l'1% i el 0,3%, respectivament. Per contra, el creixement mitjà als municipis més orientats als serveis ha estat novament negatiu (-0,9%), tot i que la taxa de variació no ha canviat respecte del trimestre anterior (gràfic 7).

L'evolució de l'afiliació ha estat força dispar depenent de la mida del municipi (gràfic 8). Així, s'observa un creixement mitjà de l'afiliació del 5,6% en municipis entre 10.000 i 20.000 habitants i de l'1,9% als municipis entre 2.000 i 5.000 habitants. Als municipis més petits, el creixement mitjà ha estat nul, mentre que als municipis entre 5.000 i 10.000 habitants la caiguda mitjana ha estat del 0,7%. Als municipis més grans de la demarcació és on la caiguda ha estat més important (-1,7%), tot i que s'ha moderat en vuit dècimes respecte del trimestre anterior.

GRÀFIC 7: TAXA DE VARIACIÓ DEL NOMBRE D'AFILIATS PER TIPUS DE MUNICIPI

Taxa de variació interanual, percentatge

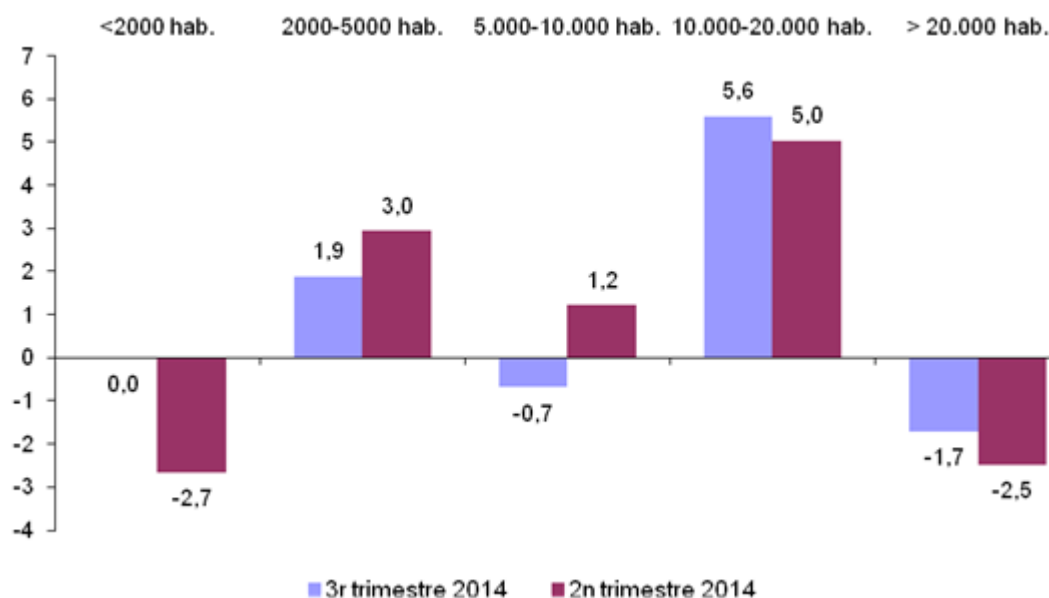


Font: elaboració pròpia a partir de dades del Departament d'Empresa i Ocupació, Generalitat de Catalunya.

¹ S'han classificat els municipis de la demarcació a partir del pes relatiu de cadascun dels diferents sectors. Vegeu l'apèndix 4 per a més informació.

GRÀFIC 8: VARIACIÓ DEL NOMBRE D'AFILIATS PER MIDA DEL MUNICIPI

Taxa de variació interanual, percentatge



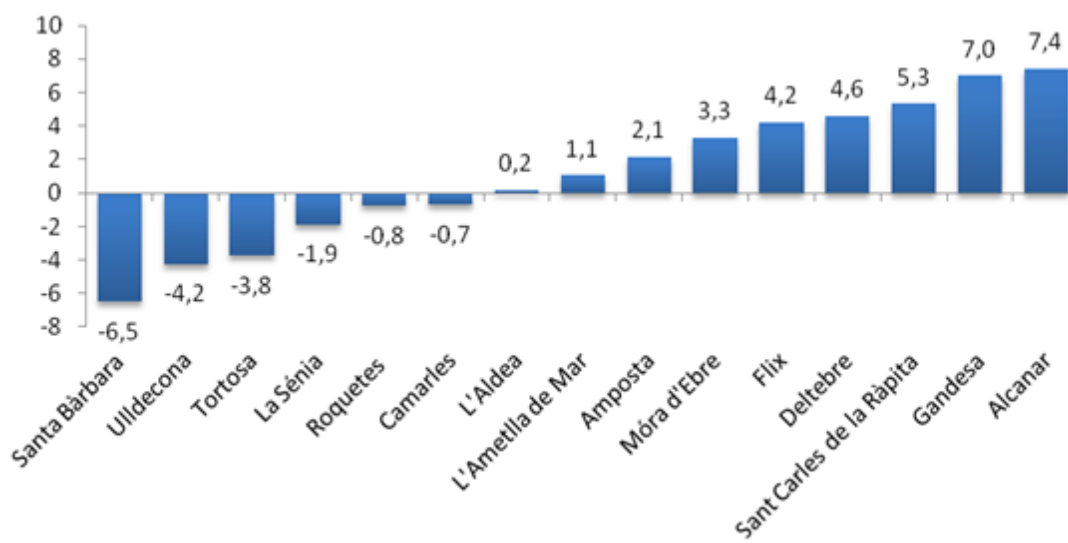
Font: elaboració pròpia a partir de dades del Departament d'Empresa i Ocupació, Generalitat de Catalunya.

3. EVOLUCIÓ DE L'OCUPACIÓ ALS MUNICIPIS DE MÉS DE 4.000 HABITANTS

Agafant la mostra de municipis amb més nombre d'afiliats, es pot veure com l'evolució de l'afiliació ha oscil·lat entre el creixement del 7,4% d'Alcanar i la caiguda del 4,2% d'Ulldecona i del 6,5% de Santa Bàrbara. La majoria de municipis han tingut novament creixements positius en l'afiliació, tot i que molts d'aquests creixements s'han situat en la forquilla entre el 0 i el 5% (gràfic 9). Pel que fa als registres negatius, a més del d'Ulldecona i Santa Bàrbara cal destacar la caiguda de Tortosa, tot i que es modera en quatre dècimes respecte del trimestre anterior.

GRÀFIC 9: EVOLUCIÓ EN L'AFILIACIÓ A LA SEGURETAT SOCIAL PER MUNICIPIS, TERCER TRIMESTRE DEL 2014

Taxa de variació interanual, percentatge



Font: elaboració pròpia a partir de dades del Departament d'Empresa i Ocupació, Generalitat de Catalunya.

Com en trimestres anteriors, analitzarem amb més detall l'evolució de l'afiliació als municipis de la demarcació amb més de 4.000 habitants (una part dels anteriors),² gràcies a la disponibilitat de dades més desagregades. Aquests municipis tingueren en el seu conjunt 33.980 dels 45.413 afiliats de la demarcació el tercer trimestre. En conjunt, l'afiliació interanual caigué un 0,1%, tres dècimes menys que al conjunt de la demarcació.

La taula 2 mostra la contribució de cadascuna de les activitats³ al creixement de l'afiliació pels municipis analitzats, la qual cosa permet visualitzar millor l'origen de les variacions de cada municipi. En general, i per al conjunt de municipis analitzats, la principal contribució positiva al creixement ha vingut novament per l'hostaleria i els serveis socials, amb aportacions positives de mig punt percentual en ambdós casos. En el cas de l'hostaleria, l'impuls ha estat especialment important a Deltebre i a l'Ametlla de Mar, mentre que als serveis socials ho ha estat a Móra d'Ebre. El comerç continua mostrant una evolució

² Aquests municipis són Alcanar, l'Aldea, l'Ametlla de Mar, Amposta, Deltebre, Móra d'Ebre, Roquetes, la Sénia, Sant Carles de la Ràpita, Tortosa i Ulldecona.

³ S'ha utilitzat una versió reduïda de la classificació d'activitats respecte a la utilitzada pel Departament d'Empresa i Ocupació. A l'annex 4 es presenta la correspondència entre ambdues.

negativa, i és per aquest motiu, juntament amb el seu pes sobre el total de l'ocupació, que fa minvar el creixement global de manera significativa. Tanmateix, aquesta contribució és desigual entre municipis. Així mentre a Tortosa o Uldecona és el principal factor explicatiu de la caiguda de l'afiliació, a municipis com Sant Carles de la Ràpita té un pes significatiu dins del creixement global, explicant 2,1 dels 5,3 punts de creixement. La indústria manufacturera ha tingut una contribució globalment discreta, però a Alcanar explica gairebé la meitat del creixement global, mentre que a la Sénia continua explicant la major part de la caiguda. Pel que fa a la construcció, activitat que tradicionalment havia tingut una evolució molt dolenta en termes d'afiliació, únicament destaca el cas de Deltebre, on la caiguda explicada frena els bons resultats obtinguts en altres sectors.

TAULA 2: CONTRIBUCIONS SECTORIALS AL CREIXEMENT DE L'AFILIACIÓ PER MUNICIPI, TERCER TRIMESTRE DEL 2014
Percentatges

	Agric.	Ind. manuf.	Constr.	Comerç	Trans.	Host.	Serv. empr.	Serv. soc.	Resta	Total
Alcanar	-0,7	3,8	-0,1	1,4	0,4	1,2	1,9	-0,9	0,3	7,4
L'Ametlla de Mar	0,3	0,3	0,2	0,6	-0,7	1,4	-0,2	0,4	-1,1	1,1
Amposta	0,1	0,3	0,2	0,1	0,5	0,7	0,0	0,2	0,1	2,1
La Sénia	0,2	-1,5	-0,9	0,2	-0,3	-0,7	0,6	0,6	-0,1	-1,9
Móra d'Ebre	1,5	-0,1	-0,6	-0,9	0,5	1,0	-0,1	2,1	-0,1	3,3
Roquetes	-1,4	-0,9	-0,2	0,7	0,5	0,6	0,0	-0,1	0,1	-0,8
Sant Carles de la Ràpita	-0,2	-0,2	-0,4	2,1	0,1	1,6	0,6	1,5	0,3	5,3
Tortosa	-0,1	0,1	-0,2	-4,6	-0,2	0,0	0,4	0,5	0,4	-3,8
Uldecona	-0,2	-0,9	0,5	-2,5	-0,1	0,1	0,1	-0,3	-0,9	-4,2
Deltebre	0,9	1,7	-1,5	1,2	-0,5	1,5	0,5	1,0	-0,2	4,6
L'Aldea	0,1	-0,5	-0,2	0,9	-0,1	0,0	-0,3	0,3	0,0	0,2
Total municipis	0,0	0,2	-0,2	-1,4	0,0	0,5	0,3	0,5	0,1	0,1

Font: elaboració pròpia a partir de dades del Departament d'Empresa i Ocupació, Generalitat de Catalunya.

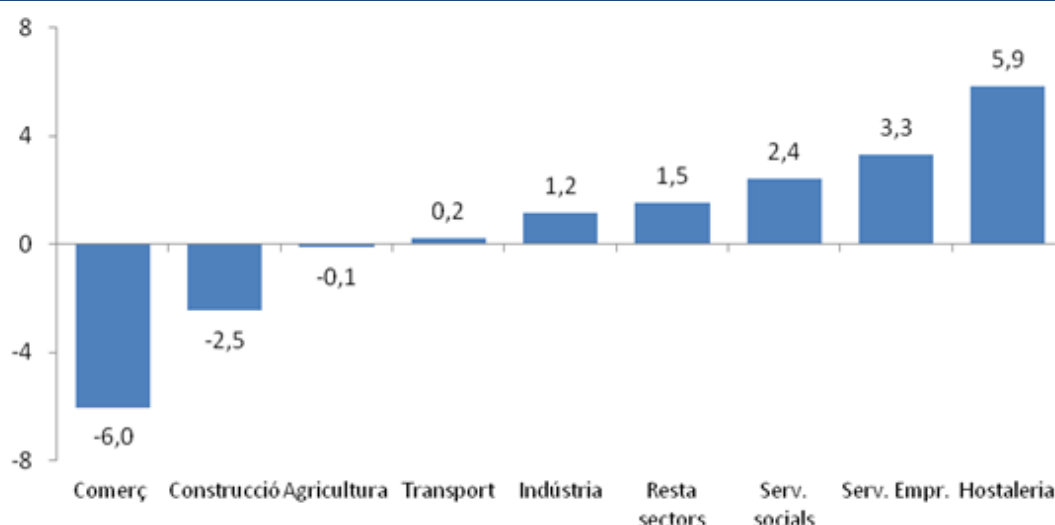
L'hostaleria, que ha tornat a ser l'activitat amb millor evolució en termes interanuals, ha vist accelerar el creixement fins al 5,9%, un punt i mig per sobre del trimestre passat (gràfic 10). A l'altre extrem es troba el comerç, on la

caiguda fins i tot s'ha accelerat en 1,7 punts, fins al -6%. La caiguda de la construcció segueix la seva tendència a l'estabilització i se situa en el -2,5%, lluny de les caigudes dels anys anteriors. La indústria manufacturera ha crescut a un ritme de l'1,2%, dues dècimes superior al trimestre anterior. Els serveis empresarials tenen una dinàmica positiva, creixent un 3,3%, mentre que els serveis socials han crescut un 2,4%.

A la taula 3 es presenta la desagregació de les contribucions al creixement global dels municipis per activitats. La caiguda del comerç torna a venir explicada pels mals resultats de Tortosa, amb una contribució negativa al creixement de 7,2 punts percentuals, únicament esmorteïda, tot i que molt limitadament, per l'aportació positiva de Sant Carles de la Ràpita (0,8 punts percentuals). Les bones xifres de l'hostaleria es deuen a l'aportació positiva de la pràctica totalitat dels municipis analitzats, on destaquen el casos de Sant Carles de la Ràpita, Amposta i Deltebre, amb una contribució agregada de 3 punts percentuals. A les activitats relacionades amb els serveis a les empreses, Tortosa i Alcanar expliquen la gran majoria del creixement assolit (1,4 punts i 1 punt percentual, respectivament).

GRÀFIC 10: EVOLUCIÓ DE L'AFILIACIÓ A LA SEURETAT SOCIAL PER ACTIVITATS PRODUCTIVES, TERRES DE L'EBRE, TERCER TRIMESTRE DEL 2014

Taxa de variació interanual, percentatge



Font: elaboració pròpia a partir de dades del Departament d'Empresa i Ocupació, Generalitat de Catalunya.

TAULA 3: CONTRIBUTIÓ DELS MUNICIPIS AL CREIXEMENT DE L'AFILIACIÓ SECTORIAL I GLOBAL, TERCER TRIMESTRE DEL 2014

Percentatge

	Agric.	Ind. manif.	Constr.	Comerç	Trans.	Host.	Serv. empr.	Serv. soc.	Re sta	Total
Alcanar	-0,7	1,1	0,0	0,3	0,5	0,7	1,0	-0,2	0,3	0,4
L'Ametlla de Mar	0,2	0,1	0,1	0,1	-0,8	0,7	-0,1	0,1	-0,8	0,0
Amposta	0,2	0,3	0,6	0,1	2,4	1,4	-0,1	0,2	0,3	0,4
La Sénia	0,2	-0,3	-0,5	0,0	-0,3	-0,3	0,3	0,1	-0,1	-0,1
Móra d'Ebre	1,4	0,0	-0,3	-0,2	0,6	0,5	0,0	0,5	-0,1	0,1
Roquetes	-1,2	-0,2	-0,1	0,1	0,6	0,3	0,0	0,0	0,1	0,0
Sant Carles de la Ràpita	-0,4	-0,1	-0,5	0,8	0,3	1,5	0,6	0,6	0,5	0,5
Tortosa	-0,8	0,2	-0,8	-7,2	-1,9	0,0	1,4	0,9	2,6	-1,3
Ulldecona	-0,2	-0,3	0,4	-0,6	-0,1	0,0	0,1	-0,1	-0,9	-0,2
Deltebre	1,2	0,6	-1,2	0,3	-0,9	1,1	0,3	0,3	-0,3	0,3
L'Aldea	0,1	-0,1	-0,1	0,2	-0,1	0,0	-0,1	0,1	0,0	0,0
Total municipis	-0,1	1,2	-2,5	-6,0	0,2	5,9	3,3	2,4	1,5	0,1

Font: elaboració pròpia a partir de dades del Departament d'Empresa i Ocupació, Generalitat de Catalunya.

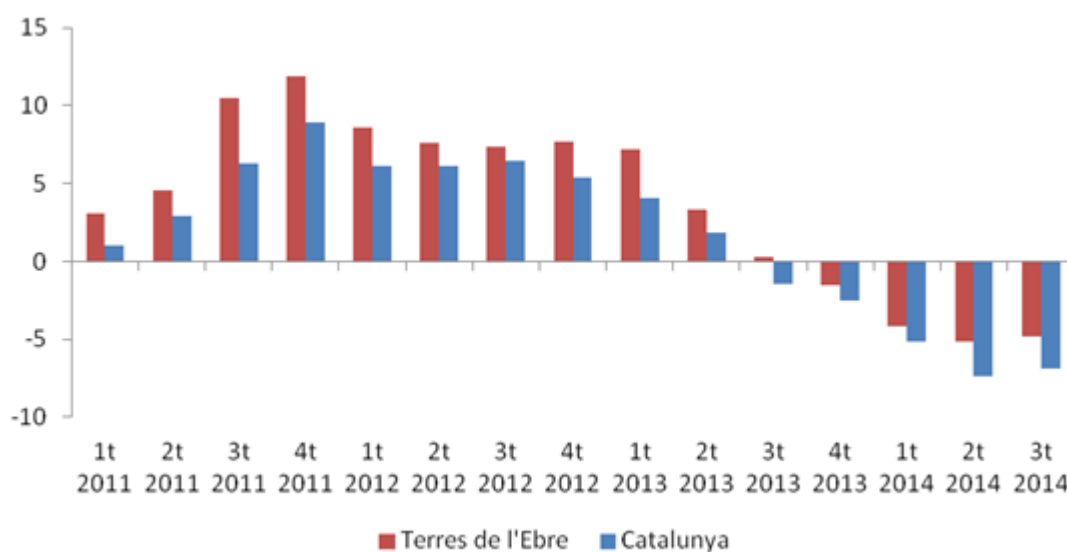
4. EVOLUCIÓ DE L'ATUR A LES TERRES DE L'EBRE

L'atur ha continuat reduint-se a les Terres de l'Ebre durant el tercer trimestre. El nombre total d'aturats a la demarcació s'ha situat en 14.867, 321 menys que al primer trimestre i 758 menys que el mateix trimestre del 2013. En termes relatius, la caiguda ha estat del 4,9%, tres dècimes inferior al trimestre passat. Al conjunt de Catalunya el nombre d'aturats s'ha situat en 571.886, un 6,9% inferior al mateix trimestre de l'any anterior (gràfic 10).

Del conjunt d'aturats, 7.870 eren homes, xifra que representa el 52,9% del total. Aquest ha estat novament el col·lectiu on l'atur ha caigut amb més força (-7,9%), tot i que la caiguda s'ha moderat lleugerament respecte del trimestre anterior (gràfic 11). Pel que fa a l'atur femení, aquest ha tornat a presentar una xifra de creixement negatiu, però amb un creixement molt moderat respecte del trimestre anterior (-1,2%).

GRÀFIC 11: EVOLUCIÓ DEL NOMBRE D'ATURATS

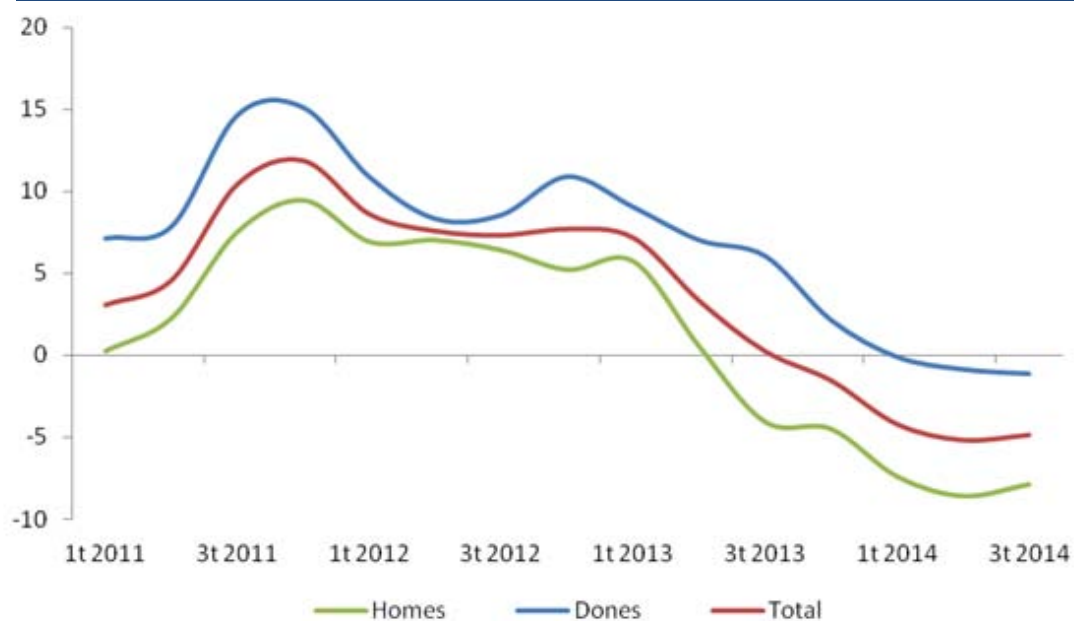
Percentatges



Font: elaboració pròpia a partir de dades del Departament d'Empresa i Ocupació, Generalitat de Catalunya.

GRÀFIC 12: EVOLUCIÓ DEL NOMBRE D'ATURATS PER SEXE, TERRES DE L'EBRE

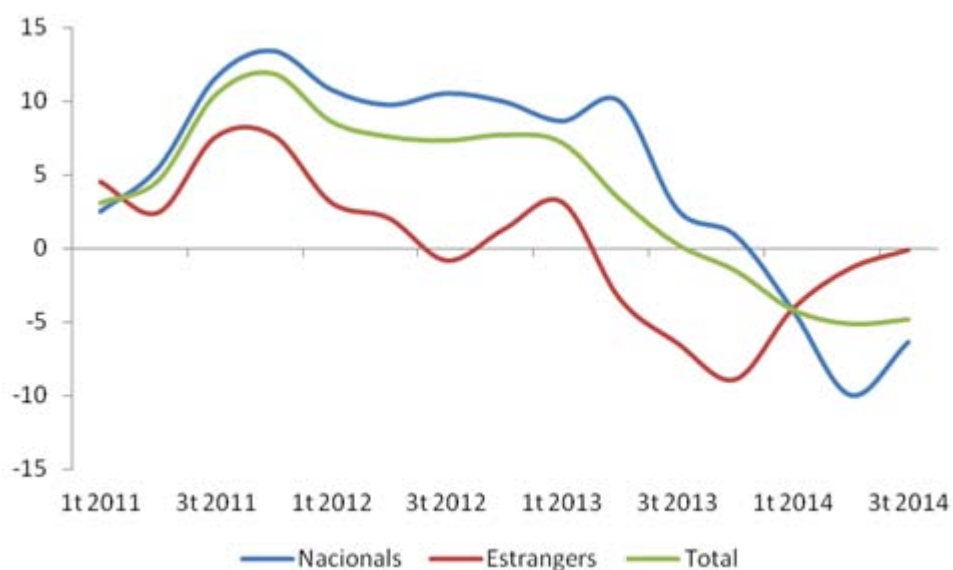
Percentatges



Font: elaboració pròpia a partir de dades del Departament d'Empresa i Ocupació, Generalitat de Catalunya.

El 25,7% dels aturats del tercer trimestre a les Terres de l'Ebre corresponen a persones estrangeres. La caiguda de l'atur en aquest col·lectiu ha estat molt reduïda (-0,1%) i segueix la tendència a l'estabilització que s'apuntava als darrers trimestres. Per contra, l'atur cau amb força entre els nacionals: tot i que es modera respecte del trimestre anterior, ho ha fet un 6,4% (gràfic 13). Els europeus conformen el nucli dels aturats estrangers, amb 1.974 dels 3.818 aturats d'aquest trimestre. És, a més, l'únic col·lectiu, juntament amb els subsaharians, on l'atur ha crescut. Per contra, l'atur ha caigut entre el col·lectiu magribí, el segon en importància, així com entre el col·lectiu americà i asiàtic (taula 4).

GRÀFIC 13: EVOLUCIÓ DEL NOMBRE D'ATURATS PER NACIONALITAT, TERRES DE L'EBRE
Percentatges



Font: elaboració pròpia a partir de dades del Departament d'Empresa i Ocupació, Generalitat de Catalunya.

TAULA 4: ATURATS ESTRANGERS A LES TERRES DE L'EBRE PER REGIÓ D'ORIGEN. TERCER TRIMESTRE DEL 2014

REGIÓ D'ORIGEN	Mitjana d'aturats	Variació interanual (%)	Contribucions al creixement (%)
Europa	1.974	2,3	1,2
Magrib	1.386	-1,0	-0,4
Àfrica subsahariana	64	0,5	0,0
Amèrica	285	-9,2	-0,8
Àsia i Pròxim Orient	107	-4,2	-0,1
Altres	1	33,3	0,0
Total	3.818	-0,1	-0,1

Font: elaboració pròpia a partir de dades del Departament d'Empresa i Ocupació, Generalitat de Catalunya.

Com en el trimestre anterior, l'atur ha crescut novament en el grup de persones de 50 i més anys, que esdevé el grup on els aturats són més nombrosos, amb 4.933 persones. Per contra, les caigudes de l'atur són de l'ordre de dos dígitos en el cas del grup de 30 a 40 anys (-12%) i del 9,1% en el cas dels menors de 30 anys. Els aturats registrats són, cada cop més, persones amb un perfil sènior (taula 5).

TAULA 5: ATURATS A LES TERRES DE L'EBRE PER GRUPS D'EDAT, TERCER TRIMESTRE DEL 2014

Tram d'edat	Mitjana d'aturats	Variació interanual (%)	Contribucions al creixement (%)
Fins a 30 anys	2.221	-9,1	-1,4
30 a 39 anys	3.693	-12,0	-3,2
40 a 49 anys	4.020	-3,3	-0,9
50 i més anys	4.933	2,2	0,7
Total	14.867	-4,9	-4,9

Font: elaboració pròpia a partir de dades del Departament d'Empresa i Ocupació, Generalitat de Catalunya.

La caiguda de l'atur ha estat pràcticament generalitzada amb independència del nivell màxim formatiu assolit (taula 6). Dins del col·lectiu amb persones amb formació assimilable a la secundària obligatòria, el més nombrós, l'atur ha caigut un 3,4% fins a situar-se en 9.874 persones. Entre els universitaris, ha caigut amb força (15,8%) en els de primer cicle (les antigues diplomatures), però ho ha fet de manera més modesta (3,5%) en el cas dels graduats de segon cicle i posteriors (llicenciats, màsters...).

L'atur ha caigut en pràcticament totes les principals categories d'ocupació. L'única excepció es troba novament entre els treballadors de la restauració i el comerç, on s'ha incrementat un 2,2%, probablement a causa de la mala evolució de l'activitat comercial, que ja s'havia detectat pel que fa a les afiliacions a la Seguretat Social (taula 7). Per contra, es produeixen importants caigudes en l'atur, de dos dígit, al grup ocupacional de treballadors i operaris de la construcció i la indústria. Pel que fa als treballadors no qualificats, que conformen gairebé un de cada tres aturats, la caiguda ha estat del 0,7%, la qual cosa explica que la contribució a la caiguda total per part d'aquest col·lectiu hagi estat gairebé anecdòtica (0,2 dècimes).

TAULA 6: ATURATS A LES TERRES DE L'EBRE PER NIVELL FORMATIU ASSOLIT, TERCER TRIMESTRE DEL 2014

NIVELL FORMATIU ASSOLIT	Mitjana d'aturats	Variació interanual (%)	Contribucions al creixement (%)
Sense estudis	400	-5,3	-0,1
Estudis primaris incomplets	573	-1,8	-0,1
Estudis primaris complets	963	-7,7	-0,5
Programes de formació professional. Estudis secundaris	1.308	-5,0	-0,4
Educació general. Estudis secundaris	9.874	-3,4	-2,2
Tècnics i professionals superiors. Estudis postsecundaris	890	-14,0	-0,9
Universitaris primer cicle - Estudis postsecundaris	339	-15,8	-0,4
Universitaris segon i tercer cicle. Estudis postsecundaris	518	-3,5	-0,1
Altres estudis postsecundaris	3	11,1	0,0
TOTAL	14.867	-4,9	-4,9

Font: elaboració pròpia a partir de dades del Departament d'Empresa i Ocupació, Generalitat de Catalunya.

TAULA 7: ATURATS A LES TERRES DE L'EBRE PER PERFIL D'OCUPACIÓ. TERCER TRIMESTRE DEL 2014

PERFIL D'OCUPACIÓ (CCO-09)	Mitjana d'aturats	Variació interanual (%)	Contribucions al creixement (%)
Militars	1	-40,0	0,0
Directors i gerents	83	-12,6	-0,1
Professionals científics i intel·lectuals	642	-5,7	-0,2
Tècnics i professionals de suport	991	-6,5	-0,4
Empleats oficina comptables i administratius	1.265	-8,7	-0,8
Treballadors restauració, personals i venedors	2.579	2,2	0,4
Treballadors act. agrícoles, ramaderes i pesqueres	309	-4,8	-0,1
Artesans, treballadors indústries i construcció	2.817	-11,1	-2,3
Operadors instal·lacions i màquines, muntadors	1.389	-10,9	-1,1
Ocupacions elementals	4.790	-0,7	-0,2
TOTAL	14.867	-4,9	-4,9

Font: elaboració pròpia a partir de dades del Departament d'Empresa i Ocupació, Generalitat de Catalunya.

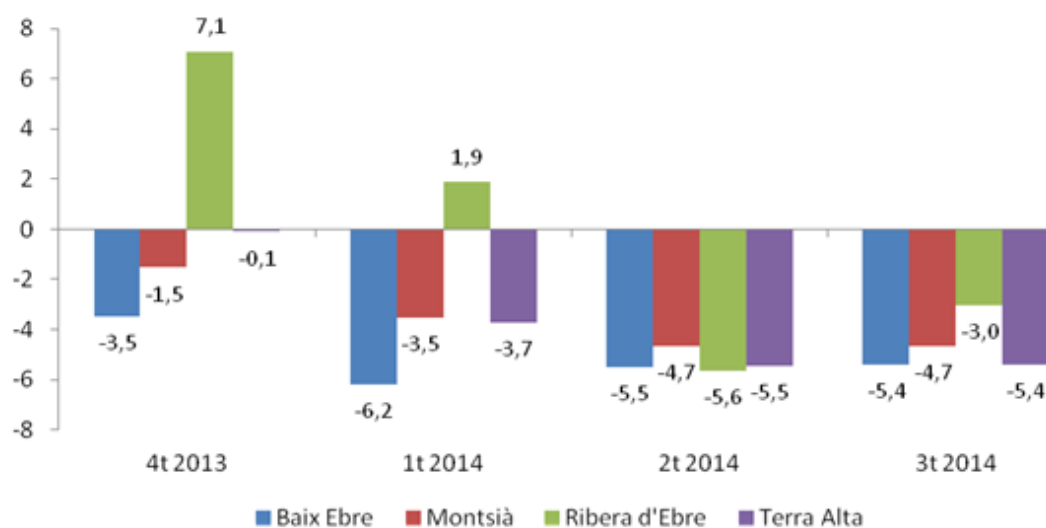
El Baix Ebre i la Terra Alta, amb una variació interanual del -5,4%, han estat les comarques on l'atur ha caigut amb més força. I en tots dos casos es tracta d'un nivell força semblant al trimestre anterior. De manera anàloga, la caiguda de l'atur al Montsià ha romàs estable en el 4,7%. Per contra, el creixement de l'atur s'ha moderat sensiblement, passant del -5,6% del segon trimestre al -3% del tercer trimestre (gràfic 14).

L'atur ha caigut en 38 dels 52 municipis de la demarcació durant el tercer trimestre del 2014, enfront dels 41 del trimestre anterior. Aquesta moderació de la caiguda també és observable a les mesures de centralitats: la caiguda de l'afiliació al municipi representatiu de la demarcació s'ha moderat en un punt

fins al 5,3% (taula 8). A l'annex 3 es presenta el detall d'aturats per municipis, així com la taxa de variació interanual i la taxa d'atur aparent.⁴

GRÀFIC 14: EVOLUCIÓ DEL NOMBRE D'ATURATS PER NACIONALITAT, TERRES DE L'EBRE

Percentatges



Font: elaboració pròpia a partir de dades del Departament d'Empresa i Ocupació, Generalitat de Catalunya.

TAULA 8: ESTADÍSTICS DESCRIPTIUS DEL CREIXEMENT DE L'ATUR ALS MUNICIPIS DE LES TERRES DE L'EBRE

	Tercer trimestre del 2014	Segon trimestre del 2014
Mitjana	-4,4	-6,4
Mediana	-5,3	-6,3
Desviació estàndard	8,9	10,3
Curtosi	0,4	1,7
Coefficient d'asimetria	0,3	-0,4
Mínim	-22,5	-40
Màxim	16,2	17,8

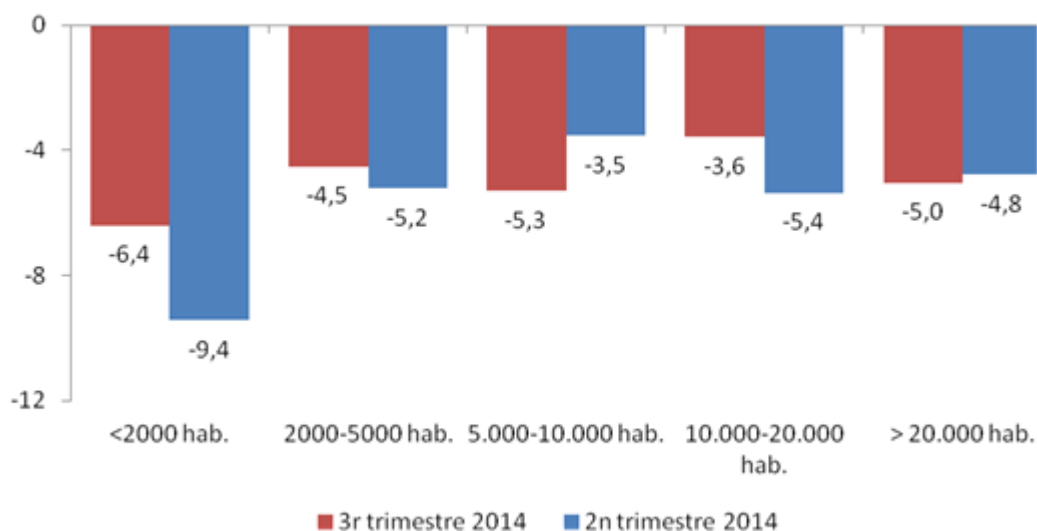
Font: elaboració pròpia a partir de dades del Departament d'Empresa i Ocupació, Generalitat de Catalunya.

⁴ La taxa d'atur aparent es calcula com la ràtio entre el nombre d'aturats i el producte de la població multiplicat per la taxa d'activitat de la província de Tarragona proporcionada per l'EPA. Les dades de població i de la taxa d'activitat corresponen al 2013, darrer any complet disponible.

La caiguda de l'atur ha estat generalitzada, amb independència de la mida de la població, amb un descens mitjà del 6,4%. L'atur ha caigut amb més força als municipis menors de 2.000 habitants, si bé a un ritme sensiblement inferior al del trimestre anterior (gràfic 15). Per contra, la caiguda més reduïda es troba aquest cop als municipis d'entre 10.000 i 20.000 habitants, amb un descens mitjà del 3,6%, 1,8 punts per sota del registre del segon trimestre. Per contra, la caiguda s'ha intensificat als municipis d'entre 5.000 i 10.000 habitants, passant del -3,5% al -5,3%.

GRÀFIC 15: VARIACIÓ DEL NOMBRE D'ATURATS PER MIDA DEL MUNICIPI

Taxa de variació interanuals, percentatges

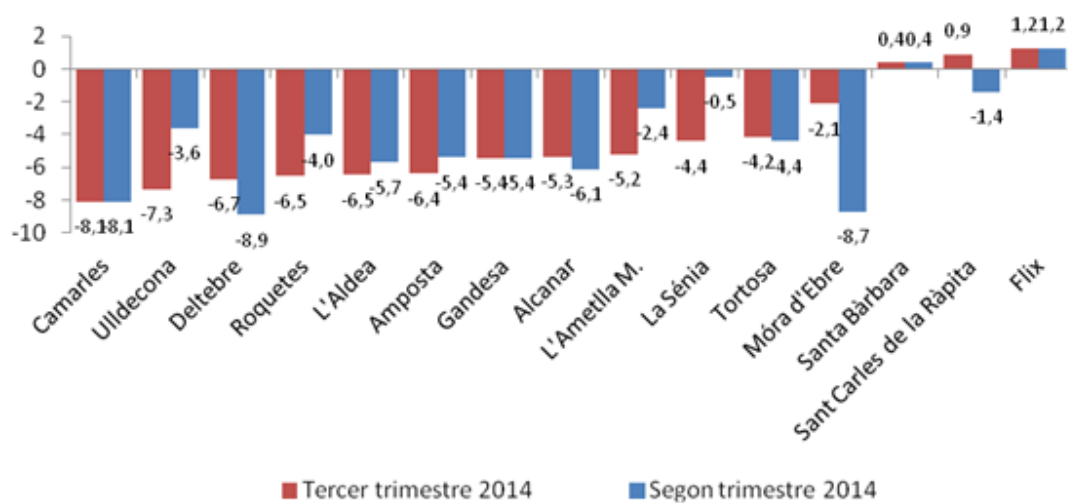


Font: elaboració pròpia a partir de dades del Departament d'Empresa i Ocupació, Generalitat de Catalunya.

Agafant novament la mostra de municipis utilitzada a l'apartat 3, que representa alguns dels municipis més grans de la demarcació, pot observar-se que l'atur ha baixat a totes les poblacions, llevat de Flix, Sant Carles de la Ràpita i Santa Bàrbara. Tot i això, en tots tres casos es tracta d'incrementos molt moderats. Per contra, l'atur continua caient amb força a Camarles o Ulldecona, amb descensos del 8,1 i 7,3%, respectivament (gràfic 16). La Sénia continua sent el municipi de la mostra amb la taxa d'atur aparent més elevada (21,6%), tot i que és lleugerament inferior.

GRÀFIC 16: EVOLUCIÓ INTERANUAL DEL NOMBRE D'ATURATS

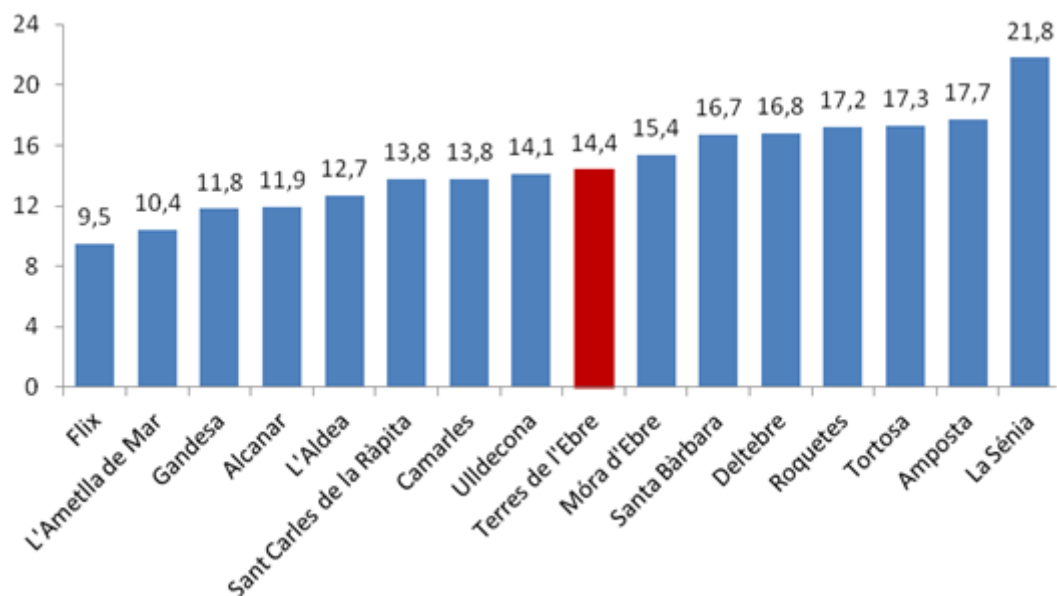
Percentatges



Font: elaboració pròpia a partir de dades del Departament d'Empresa i Ocupació, Generalitat de Catalunya.

GRÀFIC 17: TAXA D'ATUR APARENT, TERCER TRIMESTRE DEL 2014

Percentatges



Font: elaboració pròpia a partir de dades del Departament d'Empresa i Ocupació, Generalitat de Catalunya.

ANNEXOS

ANNEX 1: AFILIATS PER MUNICIPIS DE LA DEMARCACIÓ, TERCER TRIMESTRE DEL 2014

Municipi	Afiliats	Variació afiliats interanual (%)
Alcanar	1.760	7,4
Amposta	6.440	2,2
La Sénia	1.309	-1,9
Freginals	44	10,0
La Galera	165	3,8
Godall	124	-0,8
Mas de Barberans	93	-5,1
Masdenverge	167	-3,5
Sant Carles de la Ràpita	3.123	5,3
Santa Bàrbara	720	-6,5
Ulldecona	1.833	-4,2
Sant Jaume d'Enveja	479	2,1
Montsià	16.257	1,7
Aldover	106	-15,9
Alfara de Carles	63	-6,0
L'Ametlla de Mar	1.439	1,1
Benifallet	169	1,8
Xerta	217	6,4
Paüls	66	1,5
El Perelló	705	3,1
Roquetes	1.428	-0,8
Tivenys	156	0,0
Tortosa	11.490	-3,8
Deltebre	2.306	4,6
Camarles	1.011	-0,7
L'Aldea	1.276	0,2
L'Ampolla	740	13,7
Baix Ebre	21.172	-1,1
Terres de l'Ebre	45.413	0,4

Municipi	Afiliats (mitjana)	Variació afiliats interanual (%)
Ascó	499	5,7
Benissanet	234	-6,4
Flix	771	4,2
Garcia	76	4,1
Ginestar	152	8,6
Miravet	157	4,7
Móra d'Ebre	1.577	3,3
Móra la Nova	510	-0,6
La Palma d'Ebre	86	-1,1
Rasquera	124	0,8
Riba-roja d'Ebre	119	-16,2
Tivissa	278	0,4
La Torre de l'Espanyol	98	-5,8
Vinebre	75	-3,8
Ribera d'Ebre	4.756	1,7
Arnes	114	-3,4
Batea	623	-1,6
Bot	150	-0,7
Caseres	59	-4,8
Corbera d'Ebre	223	-2,2
La Fatarella	241	-3,2
Gandesa	1.000	7,0
Horta de Sant Joan	281	2,9
El Pinell de Brai	239	9,6
La Pobla de Massaluca	85	-6,6
Prat de Comte	15	-11,8
Vilalba dels Arcs	198	3,1
Terra Alta	3.228	1,9
Terres de l'Ebre	45.413	0,4

ANNEX 2: AFILIATS I VARIACIONS INTERANUALS D'AFILIACIÓ ALS MUNICIPIS DE MÉS DE 4.000 HABITANTS PER SECTOR PRODUCTIU, TERCER TRIMESTRE DEL 2014

Afiliats	Agric.	Ind. manuf.	Constr.	Comerç	Trans.	Host.	Serv. empr.	Serv. soc.	Resta	Total
Alcanar	235	193	138	416	72	281	194	155	76	1.760
L'Ametlla de Mar	10	61	159	342	90	293	186	209	89	1.439
Amposta	252	1.429	391	1.315	240	561	635	1.218	398	6.439
La Sénia	85	493	81	278	33	52	101	112	74	1.309
Móra d'Ebre	76	199	146	323	48	83	173	403	126	1.577
Roquetes	100	155	160	336	74	91	115	332	65	1.428
Sant Carles de la Ràpita	41	260	226	757	136	537	309	690	167	3.123
Tortosa	477	1.742	531	2.305	391	767	1.099	3.481	697	11.490
Ulldecona	112	826	75	280	42	157	110	101	130	1.833
Deltebre	163	144	512	564	79	343	200	223	78	2.306
L'Aldea	98	436	149	299	43	89	63	63	36	1.276
Total municipis	1.649	5.938	2.568	7.215	1.248	3.254	3.185	6.987	1.936	33.980

Variació interanual (%)	Agric.	Ind. manuf.	Constr.	Comerç	Trans.	Host.	Serv. empr.	Serv. soc.	Resta	Total
Alcanar	-4,5	48,5	-0,7	5,9	9,1	7,7	19,0	-8,3	7,0	7,4
L'Ametlla de Mar	66,7	7,0	1,9	2,4	-10,0	7,3	-1,6	2,5	-15,2	1,1
Amposta	1,6	1,2	4,0	0,7	14,3	8,5	-0,5	1,2	1,3	2,1
La Sénia	3,7	-3,9	-12,9	1,1	-10,8	-16,1	8,6	7,7	-1,3	-1,9
Móra d'Ebre	43,4	-1,0	-5,8	-4,2	17,1	23,9	-0,6	8,6	-1,6	3,3
Roquetes	-16,7	-7,7	-1,8	3,1	10,4	9,6	0,0	-0,6	3,2	-0,8
Sant Carles de la Ràpita	-14,6	-1,9	-5,0	8,8	3,0	9,6	6,2	6,6	5,7	5,3
Tortosa	-2,9	0,6	-3,8	-19,4	-5,8	0,0	4,2	1,7	7,7	-3,8
Ulldecona	-3,4	-2,1	15,4	-14,6	-2,3	0,6	1,9	-4,7	-12,2	-4,2
Deltebre	13,2	35,8	-5,9	4,8	-12,2	11,0	5,3	10,9	-6,0	4,6
L'Aldea	1,0	-1,6	-2,0	4,2	-2,3	0,0	-6,0	6,8	0,0	0,2
Total municipis	-0,1	1,2	-2,5	-6,0	0,2	5,9	3,3	2,4	1,5	0,1

ANNEX 3: ATURATS PER MUNICIPIS DE LA DEMARCACIÓ, TERCER TRIMESTRE DEL 2014

	Aturats 3r trimestre	Variació interanual	Taxa atur
Aldover	59	-1,1	10,9
Alfara de Carles	30	12,7	13,2
L'Ametlla de Mar	438	-5,2	10,4
Benifallet	34	-1,0	7,8
Xerta	95	-19,0	13,4
Paüls	38	-2,5	11,3
El Perelló	158	0,2	9,9
Roquetes	764	-6,5	17,2
Tivenys	64	2,7	12,7
Tortosa	3.181	-4,2	17,3
Deltebre	1.111	-6,7	16,8
Camarles	272	-8,1	13,8
L'Aldea	308	-6,5	12,7
L'Ampolla	179	-11,5	8,8
Baix Ebre	6.731	-5,4	15,2
Alcanar	685	-5,3	11,9
Amposta	2.033	-6,4	17,7
La Sénia	703	-4,4	21,8
Freginals	29	1,1	10,7
La Galera	60	7,2	13,2
Godall	45	-2,9	10,9
Mas de Barberans	28	-19,8	7,8
Masdenverge	99	-9,2	15,4
Sant Carles de la Ràpita	1.138	0,9	13,8
Santa Bàrbara	350	0,4	16,7
Ulldecona	552	-7,3	14,1
Sant Jaume d'Enveja	278	-11,8	14,3
Montsià	6.001	-4,7	15,4
Terres de l'Ebre	14.867	-4,9	14,4

	Aturats 3r trimestre	Variació interanual	Taxa atur aparent
Ascó	83	-6,4	8,7
Benissanet	64	10,3	8,9
Flix	216	1,2	9,5
Garcia	31	8,0	9,9
Ginestar	52	-19,2	10,2
Miravet	37	-9,1	8,5
Móra d'Ebre	464	-2,1	15,4
Móra la Nova	261	-3,2	14,7
La Palma d'Ebre	14	-22,2	6,2
Rasquera	45	-10,6	9,6
Riba-roja d'Ebre	78	-12,3	10,3
Tivissa	113	0,6	11,1
La Torre de l'Espanyol	44	-9,0	11,7
Vinebre	37	15,8	13,8
<i>Ribera d'Ebre</i>	1.540	-10,6	10,8
Arnes	18	-8,5	6,5
Batea	74	13,2	6,8
Bot	20	-3,2	5,2
Caseres	15	-13,5	9,4
Corbera d'Ebre	47	-0,7	7,4
La Fatarella	55	-8,9	9,0
Gandesa	203	-5,4	11,8
Horta de Sant Joan	59	-22,5	8,3
El Pinell de Brai	58	-3,9	9,2
La Pobla de Massaluca	14	16,2	6,7
Prat de Comte	8	-13,8	8,5
Vilalba dels Arcs	25	-7,4	6,2
<i>Terra Alta</i>	596	-6,4	8,5
Terres de l'Ebre	14.867	-4,9	14,4

ANNEX 4: DEFINICIONS

Municipis per especialització:

- **Agricultura:** Alcanar, la Galera, Godall, Mas de Barberans, Santa Bàrbara, Aldover, Alfara de Carles, Benifallet, Paüls, Tivenys, Benissanet, Garcia, Ginestar, Miravet, la Palma d'Ebre, Rasquera, Tivissa, la Torre de l'Espanyol, Arnes, Batea, Bot, Caseres, Corbera d'Ebre, la Fatarella, la Pobla de Massaluca, Prat de Comte, Vilalba dels Arcs.
- **Indústria:** Amposta, la Sénia, Masdenverge, Ulldecona, Xerta, Camarles, l'Aldea, Gandesa, el Pinell de Brai.
- **Construcció:** Freginals, Sant Jaume d'Enveja, el Perelló, Deltebre, Flix, Móra la Nova, Horta de Sant Joan.
- **Serveis:** Sant Carles de la Ràpita, l'Ametlla de Mar, Roquetes, Tortosa, l'Ampolla, Ascó,⁵ Móra d'Ebre, Riba-roja d'Ebre, Vinebre.

Sectors: La majoria de sectors coincideixen amb les 21 seccions d'activitat econòmica de què consta la CCAE-2009, amb les excepcions següents:

- **Serveis empresarials:** s'hi han inclòs les activitats d'informació i comunicacions, bancàries i d'assegurances, immobiliàries, professionals i tècniques, administratives i auxiliars.
- **Serveis socials:** engloba administració pública, activitats educatives, activitats sanitàries i serveis socials, i activitats artístiques i d'entreteniment.
- **Resta de sectors:** inclou les indústries extractives, electricitat, aigua, altres serveis i activitats de les llars.

⁵ A efectes de classificació d'activitats econòmiques, la central nuclear d'Ascó, principal empresa de la població, s'ubica dins del sector serveis en comptes del sector industrial.

DOSSIER COMARCAL: EL MONTSIÀ

El nombre d'afiliats a la Seguretat Social al Montsià ha ascendit a 16.257 persones el tercer trimestre del 2014, enfront de les 15.989 del mateix trimestre del 2013. El creixement de l'afiliació ha estat, doncs, de l'1,7%, clarament superior a la mitjana de les Terres de l'Ebre. Aquest diferencial és un tret distintiu de l'any 2014, ja que en els anys anteriors la variació de l'afiliació havia estat molt semblant a la mitjana de la demarcació (gràfic D1).

GRÀFIC D1: VARIACIÓ DE L'AFILIACIÓ A LA SEGURETAT SOCIAL
Percentatge



Font: elaboració pròpia a partir de dades del Departament d'Empresa i Ocupació, Generalitat de Catalunya.

Els assalariats, que conformen gairebé les dues terceres parts de l'afiliació total, han estat els principals responsables del creixement d'aquest trimestre amb una variació del 2,4%, si bé aquest ha perdut impuls respecte al trimestre anterior, que fou del 3,5%. Per contra, els autònoms han tingut un creixement feble (0,4%), tot i que la tendència dels darrers trimestres és clarament favorable (gràfic A2).

Els serveis, amb un creixement del 2,5%, han estat el sector que ha tingut un millor comportament. Tot i això, el ritme de creixement s'ha moderat en gairebé dos punts respecte del trimestre anterior. Una dada destacable és que, per primer cop des de l'inici de la crisi, l'afiliació a la construcció ha crescut al conjunt de la comarca, tot i que feblement. Per contra, el creixement de la indústria continua produint-se a ritmes molt baixos, tot i que es detecta un repunt respecte del trimestre anterior (gràfic D3).

GRÀFIC D2: VARIACIÓ DE L'AFILIACIÓ A LA SEGURETAT SOCIAL PER RÈGIMS

Percentatge



Font: elaboració pròpia a partir de dades del Departament d'Empresa i Ocupació, Generalitat de Catalunya.

GRÀFIC D3: VARIACIÓ DE L'AFILIACIÓ A LA SEGURETAT SOCIAL PER SECTORS

Percentatge



Font: elaboració pròpia a partir de dades del Departament d'Empresa i Ocupació, Generalitat de Catalunya.

El nombre d'aturats al Montsià ha estat de 6.001 el tercer trimestre del 2014, un 4,7 % inferior al mateix trimestre del 2013. Aquesta xifra representa un canvi de tendència respecte de trimestres anteriors, on l'evolució de l'atur era clarament descendent. Aquesta tendència també es detecta al conjunt de les Terres de l'Ebre, si bé de manera menys accentuada (gràfic D4).

GRÀFIC D4: VARIACIÓ DE L'AFILIACIÓ A L'ATUR
Percentatge



Font: elaboració pròpia a partir de dades del Departament d'Empresa i Ocupació, Generalitat de Catalunya.

L'atur cau amb gran força entre els grups d'edat més joves, i de manera especial en el grup de 30 a 39 anys. De fet, aquest grup explica una part molt important de la caiguda d'aquest trimestre, amb una contribució de -3,7 punts percentuals (taula D1).

TAULA D1: ATURATS AL MONTSIÀ PER GRUPS D'EDAT, TERCER TRIMESTRE DEL 2014

Tram d'edat	Mitjana d'aturats	Variació interanual (%)	Contribucions al creixement (%)
Fins a 30 anys	891	-5,7	-0,9
30 a 39 anys	1.539	-13,1	-3,7
40 a 49 anys	1.665	-3,6	-1,0
50 i més anys	1.905	3,0	0,9
Total	6.001	-4,7	-4,7

Font: elaboració pròpia a partir de dades del Departament d'Empresa i Ocupació, Generalitat de Catalunya.

El nombre d'aturats estrangers a la comarca se situava en 1.687 el tercer trimestre, xifra que representa el 28,1% de la població aturada de la comarca. L'atur dins d'aquest col·lectiu ha experimentat un modestíssim creixement (0,1%), que contrasta amb la caiguda global. Del conjunt d'aturats, la gran majoria són d'origen europeu (61,6%), seguits pels magribins (26,5%). En el primer cas, l'atur ha augmentat un 3% respecte del mateix trimestre del 2013, mentre que en el cas dels magribins la caiguda ha estat de l'1,1% (taula D2).

GRÀFIC D2: ATURATS ESTRANGERS AL MONTSIÀ PER REGIÓ D'ORIGEN, TERCER TRIMESTRE DEL 2014

REGIÓ D'ORIGEN	Mitjana d'aturats	Variació interanual (%)	Contribucions al creixement (%)
Europa	1.040	3,0	1,8
Magrib	447	-1,1	-0,3
Àfrica del nord (llevat Magrib)	0		0,0
Àfrica occidental	12	-23,9	-0,2
Àfrica central, oriental i austral	2	400,0	0,1
Amèrica del Nord	0		0,0
Amèrica Central i del Sud	144	-14,1	-1,4
Pròxim Orient i Orient Mitjà	0		0,0
Altres països i territoris d'Àsia	42	6,7	0,2
Austràlia, Oceania	0		0,0
Sense nacionalitat	0		0,0
Total	1.687	0,1	0,1

Font: elaboració pròpia a partir de dades del Departament d'Empresa i Ocupació, Generalitat de Catalunya.

Com al conjunt de Catalunya, la gran majoria d'aturats de la comarca tenen un nivell de formació màxim equivalent a l'educació secundària obligatòria. En aquest grup la caiguda de l'atur ha estat del 2,6%, dos punts inferior a la mitjana. Les caigudes de l'atur més importants s'han concentrat en els grups amb menys formació. Així mateix, dins del grup de persones amb més formació l'atur ha caigut lleugerament per sobre de la mitjana (taula D3).

Dels 6.001 aturats, 1.842 corresponen a tasques no qualificades, un percentatge similar al de la mitjana de les Terres de l'Ebre. En aquest col·lectiu la caiguda ha estat pràcticament nul·la (-0,1%). Les caigudes més importants s'han donat en les ocupacions relacionades amb activitats de mitjana qualificació de coll blau, com els treballadors de la indústria i la construcció o els operaris. Per contra, els aturats han crescut gairebé dins dels treballadors del comerç i de la restauració (taula D4).

GRÀFIC D3: ATURATS AL MONSTIÀ PER NIVELL FORMATIU ASSOLIT, TERCER TRIMESTRE DEL 2014

NIVELL FORMATIU ASSOLIT	Mitjana d'aturats	Variació interanual (%)	Contribucions al creixement (%)
Sense estudis	28	-29,4	-0,2
Estudis primaris incomplets	80	-13,6	-0,2
Estudis primaris complets	154	-23,1	-0,7
Programes de formació professional. Estudis secundaris	512	-4,4	-0,4
Educació general. Estudis secundaris	4.526	-2,6	-1,9
Tècnics i professionals superiors. Estudis postsecundaris	358	-13,7	-0,9
Universitaris primer cicle. Estudis postsecundaris	152	-6,2	-0,2
Universitaris segon i tercer cicle. Estudis postsecundaris	189	-5,2	-0,2
Altres estudis post-secundaris	1	33,3	0,0
TOTAL	6.001	-4,7	-4,7

Font: elaboració pròpia a partir de dades del Departament d'Empresa i Ocupació, Generalitat de Catalunya.

GRÀFIC D4: ATURATS AL MONTSIÀ PER PERFIL D'OCUPACIÓ, TERCER TRIMESTRE DEL 2014

PERFIL D'OCUPACIÓ (CCO-09)	Mitjana D'aturats	Variació interanual (%)	Contribucions al creixement (%)
Militars	0	-100,0	0,0
Directors i gerents	38	-14,4	-0,1
Professionals científics i intel·lectuals	258	-1,8	-0,1
Tècnics i professionals de suport	406	-6,5	-0,4
Empleats oficina comptables i administratius	512	-9,9	-0,9
Treballadors restauració, personals i venedors	1.081	4,9	0,8
Treballadors act. agrícoles, ramaderes i pesqueres	125	3,6	0,1
Artesans, treballadors indústries i construcció	1.150	-13,8	-2,9
Operadors instal·lacions i màquines, muntadors	589	-9,9	-1,0
Ocupacions elementals	1.842	-0,1	0,0
TOTAL	6.001	-4,7	-4,7

Font: elaboració pròpia a partir de dades del Departament d'Empresa i Ocupació, Generalitat de Catalunya.