



# BUTLLETÍ DE CONJUNTURA LOCAL DE LES TERRES DE L'EBRE 3r TRIMESTRE 2011

## **1. El context**

L'economia catalana ha continuat el seu procés d'alentiment durant el tercer trimestre del 2011. El creixement intertrimestral de l'economia ha estat d'un 0,1%, el que ha situat la taxa de creixement interanual en el 0,6%, una dècima per sota del trimestre anterior.

Les exportacions industrials i el turisme han estat els motors d'aquest lleuger avenç i han pogut contrarestat la contracció de la demanda interna, la qual ha vist dificultada la recuperació per l'important procés de consolidació fiscal que s'està duent a terme, especialment a nivell de les administracions autonòmiques i locals. Cal destacar sobretot l'excel·lent temporada turística, que s'ha traduït en un important increment de la despesa dels turistes estrangers, i que ha contribuït també a millorar uns discrets, quan no negatius, registres del turisme interior.

Per la banda de l'oferta la desacceleració econòmica prové del sector serveis que cedeix sis dècimes en la taxa de creixement fins a quedar-se en el 1,1% interanual. La construcció accelera la seva caiguda, tot i que moderadament fins a situar-se en el -4,7%. En aquest cas la caiguda es deu no tant a la construcció residencial, que probablement ja ha culminat el procés d'ajustament iniciat el 2007, sinó a l'obra civil, a causa de la forta contracció en la inversió pública. La indústria, tot i recuperar-se de la desacceleració experimentada en el segon trimestre, augmenta el seu ritme de creixement només en sis dècimes fins a situar-se en el 1,1%.

Les perspectives per al quart trimestre no són favorables, tenint en compte de què el gruix de la temporada turística ja ha finalitzat i de què el panorama econòmic internacional presenta uns nivells d'incertesa molt alts. Així mateix, el fort procés d'ajustament fiscal de les diferents administracions està generant efectes tant en el consum de les administracions públiques com també en el consum privat, bé per efecte directe d'aquests, bé per les perspectives negatives de continuació del procés d'ajustament durant 2012.

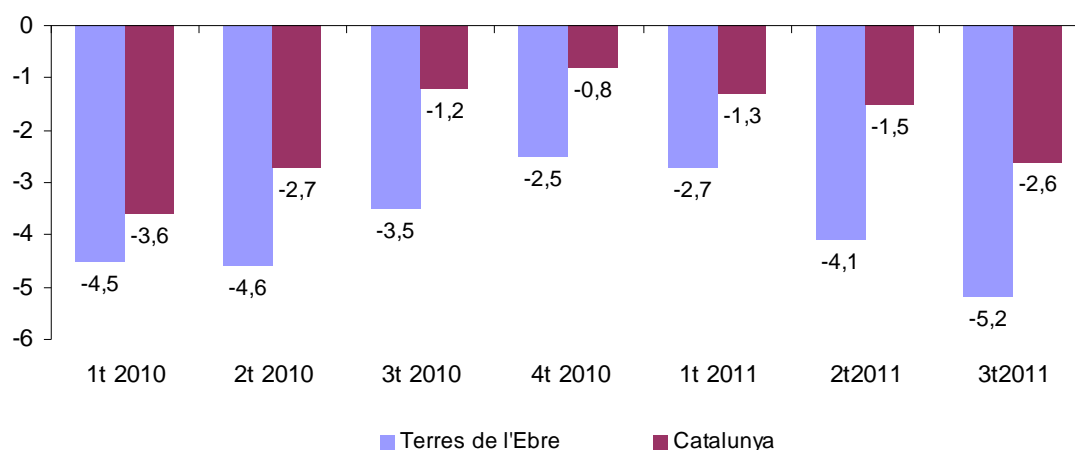
## 2. Dinàmica ocupacional a les Terres de l'Ebre al tercer trimestre del 2011

L'activitat econòmica ha accelerat la seva caiguda durant el tercer trimestre del 2011. Així, el nombre d'ocupats a la demarcació és un 5,2% inferior al del tercer trimestre del 2010. El ritme de caiguda en l'afiliació és únicament comparable als de la primera part del 2009. Tot i això, l'evolució de l'activitat ha estat mimètica a la del conjunt de Catalunya, el que ha provocat que el diferencial s'hagi mantingut en 2,6 punts (Gràfic 1)

No obstant això, es detecten signes d'estabilització en l'evolució del nombre d'empreses<sup>1</sup>, que tot i caure un 3,2% respecte del mateix trimestre del 2011, han anat moderant el ritme de caiguda, una situació que també es detecta al conjunt de Catalunya (Gràfic 2)

### GRÀFIC 1: EVOLUCIÓ EN L'AFILIACIÓ A LA SEURETAT SOCIAL DEMARCACIÓ TERRES DE L'EBRE VS CATALUNYA

*Taxa de variació interanual, percentatge*

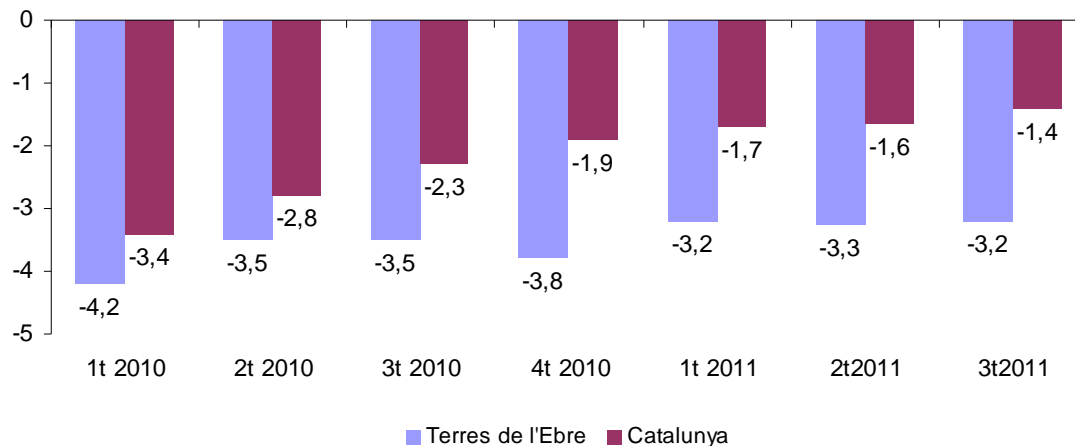


*(Font: elaboració pròpia a partir de dades de l'Observatori del Treball, Generalitat de Catalunya)*

<sup>1</sup> D'ara en endavant s'entén per empresa la suma d'autònoms i de centres de cotització.

## GRÀFIC 2: EVOLUCIÓ EN EL NOMBRE D'EMPRESES, DEMARCACIÓ TERRES DE L'EBRE VS CATALUNYA,

*Taxa de variació interanual, percentatge*

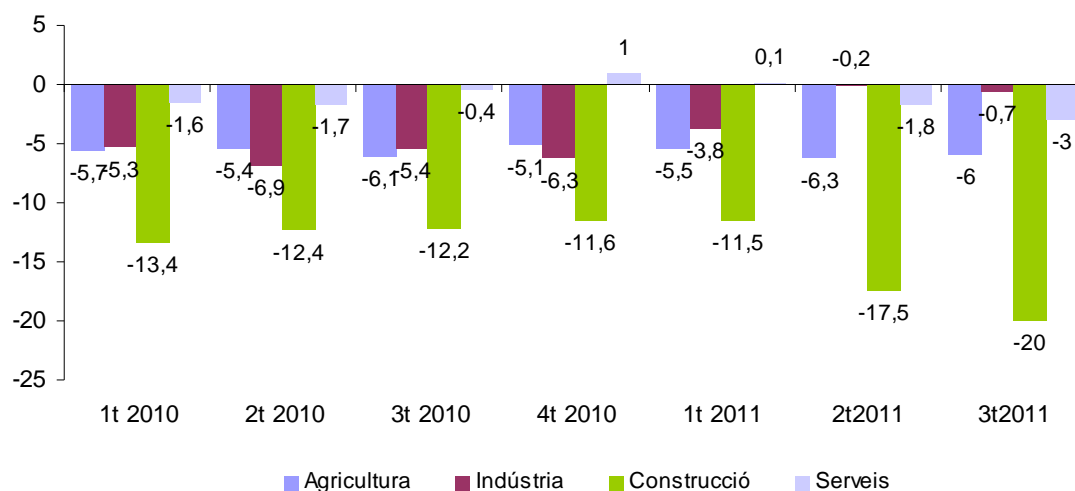


(Font: elaboració pròpia a partir de dades de l'Observatori del Treball, Generalitat de Catalunya)

La caiguda d'ocupació a la construcció ha continuat accelerant-se durant el tercer trimestre fins a arribar al 20%. Una altra dada preocupant ha estat la caiguda d'ocupació al sector serveis que reula el 3%. La indústria, tot i registrar una caiguda del 0,7%, ha continuat mostrant una evolució força positiva en relació al conjunt de l'economia, en la línia dels darrers trimestres.

## GRÀFIC 3: EVOLUCIÓ EN EL NOMBRE D'AFILIATS A LA DEMARCACIÓ DE LES TERRES DE L'EBRE PER GRANS SECTORS PRODUCTIUS,

*Taxa de variació interanual, percentatge*



(Font: elaboració pròpia a partir de dades de l'Observatori del Treball, Generalitat de Catalunya)

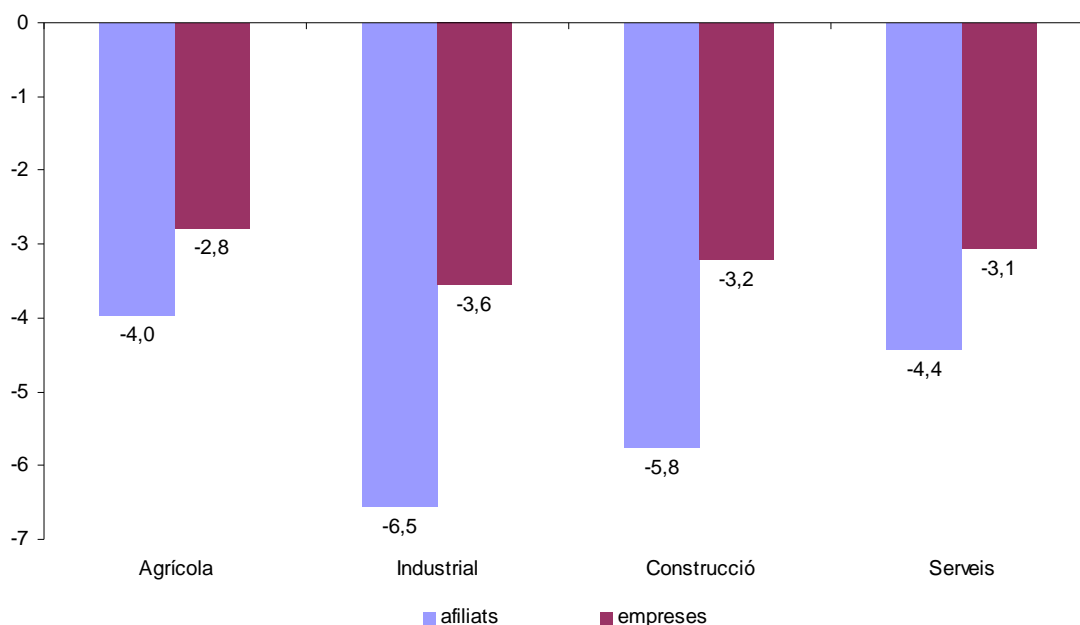
### 3. Els municipis

L'afiliació ha caigut en 39 dels 51 municipis de la demarcació, una xifra pràcticament idèntica a l'enregistrada el trimestre passat. A 23 d'ells la caiguda ha estat superior al 5%, i a 8 d'ells ha superat el 10%. A l'Annex 1 es detalla l'evolució del nombre de treballadors i d'empreses dels municipis de la demarcació.

Com en trimestres anteriors han estat els municipis més especialitzats en activitats industrials els qui han experimentat majors ritmes de caiguda de l'afiliació (-6,5%), seguits de la construcció (-5,8%). Els municipis més especialitzats en els sectors vinculats als serveis, tot i tenir una caiguda mitjana menor (-4,4%), veuen fortament accelerat el ritme de caiguda respecte del trimestre anterior. (Gràfic 4)

#### GRÀFIC 4: TAXA DE VARIACIÓ DEL NOMBRE D'AFILIATS ALS RÈGIMS DE SEGURETAT SOCIAL I D'EMPRESES PER TIPOLOGIA DE MUNICIPI, TERCER TRIMESTRE DEL 2011

*Taxa de variació interanual, percentatge*

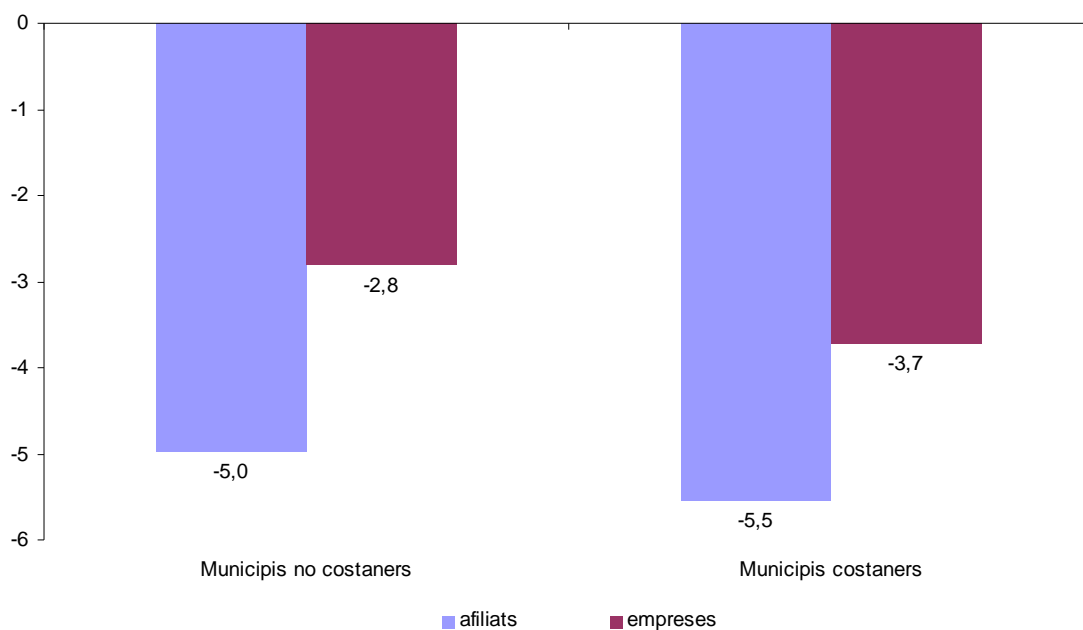


(Font: elaboració pròpia a partir de dades de l'Observatori del Treball, Generalitat de Catalunya)

El Gràfic 5 mostra l'evolució econòmica dels municipis costaners (és a dir, d'aquells que són susceptibles de tenir activitat turística de sol i platja) o dels que no. Tal i com passava el trimestre anterior, l'evolució de l'afiliació als municipis costaners ha estat pitjor que als no costaners, malgrat ser el trimestre de l'any de major activitat turística. Les raons d'aquesta aparent paradoxa són diverses: en primer lloc, per la menor dependència del turisme dels municipis costaners de les Terres de l'Ebre respecte de la mitjana de municipis costaners de Catalunya; en segon lloc, pel perfil de turista de sol i platja de la zona, fonamentalment intern.

**GRÀFIC 5: TAXA DE VARIACIÓ DE VARIACIÓ DEL NOMBRE D'AFILIATS ALS RÈGIMS DE SEGURETAT SOCIAL I D'EMPRESSES PER TIPUS DE MUNICIPI, TERCER TRIMESTRE DEL 2011**

*Taxa de variació interanual, percentatge*



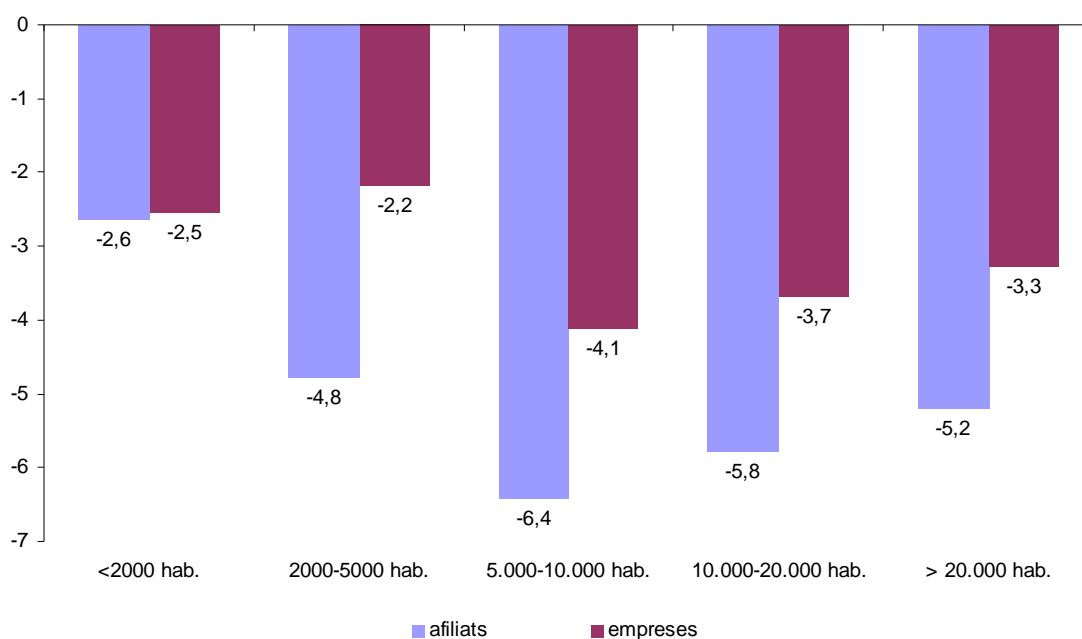
*(Font: elaboració pròpia a partir de dades de l'Observatori del Treball, Generalitat de Catalunya)*

Les caigudes d'afiliació han estat una constant als municipis de les Terres de l'Ebre amb independència de la seva població. Novament han estat els municipis més petits els qui han mostrat un millor comportament en termes relatius, amb una caiguda del 2,6% en el nombre d'afiliats respecte del mateix

trimestre del 2010. D'igual manera els pitjors registres es troben als municipis mitjans, d'entre 5.000 i 10.000 habitants, que han tingut una caiguda mitjana de l'afiliació del 6,4%. Com a dada negativa, destaca l'acceleració en la destrucció d'ocupació dels municipis més grans. Així, la caiguda de l'afiliació ha estat del 5,8% als municipis entre 10.000 i 20.000 habitants i del 5,2% als municipis de més de 20.000 habitants, 1,8 i 1,9 punts superior a la del trimestre anterior, respectivament.

## GRÀFIC 6: TAXA DE VARIACIÓ DEL NOMBRE D'AFILIATS ALS RÈGIMS DE SEGURETAT SOCIAL I D'EMPRESSES PER MIDA DEL MUNICIPI, TERCER TRIMESTRE DE 2011

*Taxa de variació interanual, percentatge*



(Font: elaboració pròpia a partir de dades de l'Observatori del Treball, Generalitat de Catalunya)

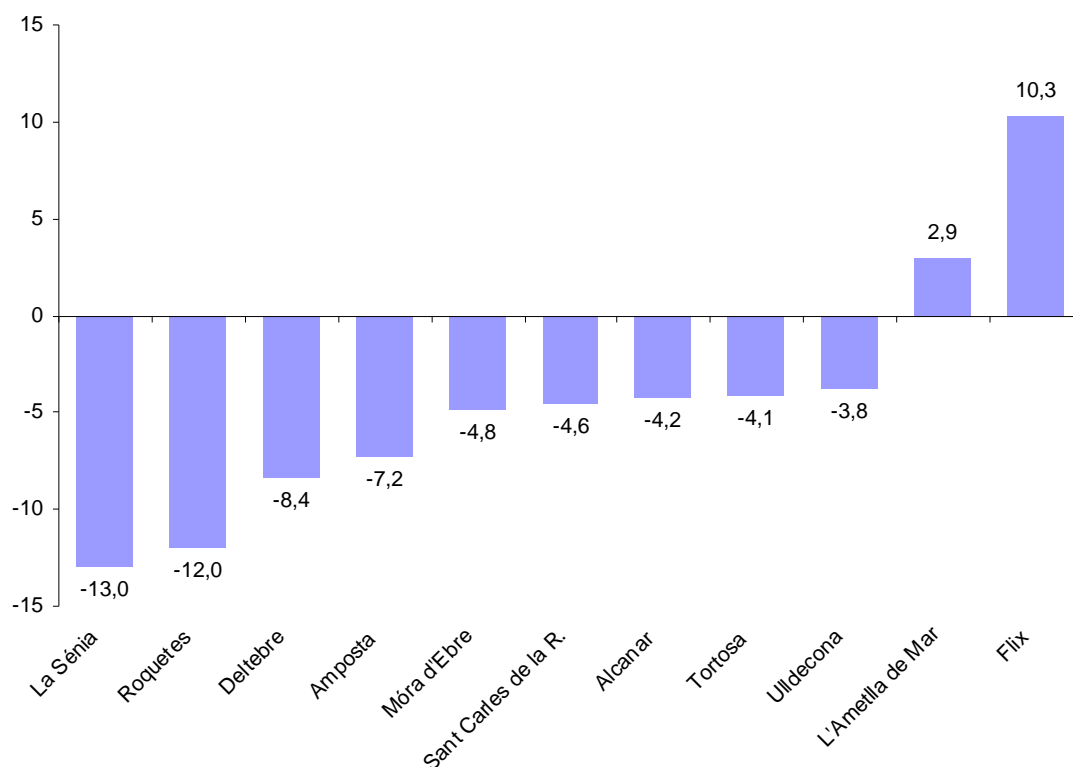
### 4. Municipis de més de 4.000 habitants

Els onze municipis amb més de 4.000 habitants de la demarcació han experimentat una caiguda interanual de l'ocupació del 5,3%., una dècima més que la mitjana de la demarcació. Novament com en el cas del trimestre anterior

observem diferències significatives segons els municipis. Així, mentre que a La Sénia i a Roquetes la caiguda ha estat de dos dígit (13% i 12%, respectivament), a Flix s'observa un increment del 10,3%. Una dada més interessant resulta de comparar l'evolució respecte del trimestre anterior. Així, la destrucció de l'ocupació s'ha accelerat a municipis com a Deltebre, Amposta i Tortosa; mentre que a L'Ametlla de Mar s'ha observat una acceleració del creixement de l'ocupació (que passa del 0,4% al 2,9%).

### GRÁFIC 7: EVOLUCIÓ DE L'AFILIACIÓ A LA SEGURETAT SOCIAL ALS MUNICIPIIS DE LA DEMARCACIÓ DE MÉS DE 4.000 HABITANTS, TERCER TRIMESTRE DEL 2011

*Taxa de variació interanual, percentatge*



*(Font: elaboració pròpia a partir de dades de l'Observatori del Treball, Generalitat de Catalunya)*

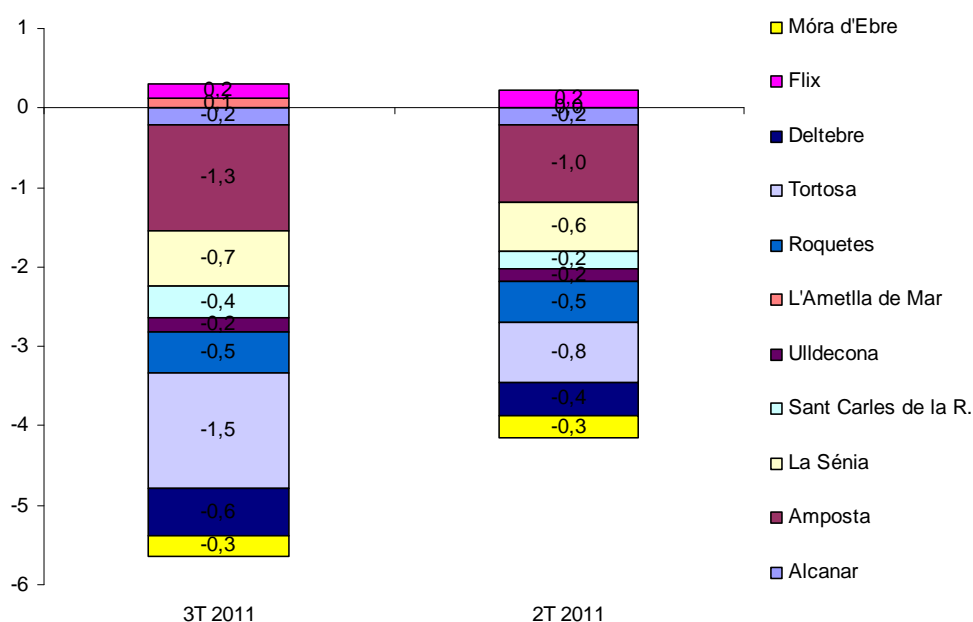
El Gràfic 8 permet veure que l'acceleració en la destrucció de l'ocupació d'aquest trimestre ha estat deguda principalment a Tortosa. Si al segon trimestre la contribució negativa fou de 0,8 punts percentuals, aquesta s'ha accelerat fins als -1,5 punts percentuals. En el cas d'Amposta, aquesta contribució negativa ha augmentat a un ritme menor, passant de -1 punt



percentual a -1,3 punts. En canvi, municipis com La Sénia i Roquetes veuen moderar la seva contribució relativa a la caiguda de l'ocupació en el conjunt dels municipis analitzats.

## GRÀFIC 8: CONTRIBUCIÓ DELS MUNICIPIS EN LA VARIACIÓ DE L'AFILIACIÓ TOTAL A LES TERRES DE L'EBRE, SEGON I TERCER TRIMESTRE DEL 2011

Percentatges



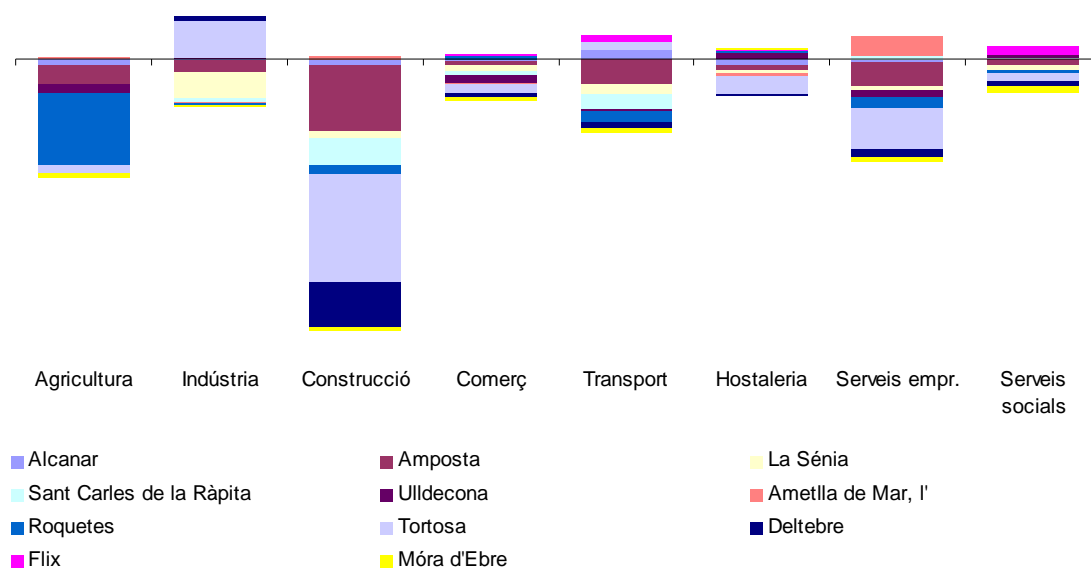
(Font: elaboració pròpia a partir de dades de l'Observatori del Treball, Generalitat de Catalunya)

La desagregació per sectors productius, així com la seva comparació amb el trimestre anterior permet veure amb millor claretat l'evolució de l'ocupació (Gràfic 9). Així, per exemple, gairebé la meitat de la caiguda interanual de l'ocupació al sector de la construcció és deguda a Tortosa, el que contrasta amb el trimestre anterior, on només arribava a explicar la quarta part. En canvi, la contribució d'Amposta a la caiguda de l'ocupació en aquest sector ha patit una minva en termes relatius. Pel que fa a la indústria, destaca l'aportació positiva d'Alcanar, que contrarresta l'aportació negativa de La Sénia. La caiguda dels serveis empresarials s'explica sobretot per les aportacions negatives de Tortosa (amb una aportació negativa de -3,6 punts) i d'Amposta

( -2 punts percentuals), que no poden ser compensades per l'aportació positiva que fa L'Ametlla de Mar (1,7 punts).

## GRÀFIC 9: CONTRIBUCIÓ DELS MUNICIPIS AL CREIXEMENT DE L'AFILIACIÓ SECTORIAL, TERCER TRIMESTRE DEL 2011

Percentatges

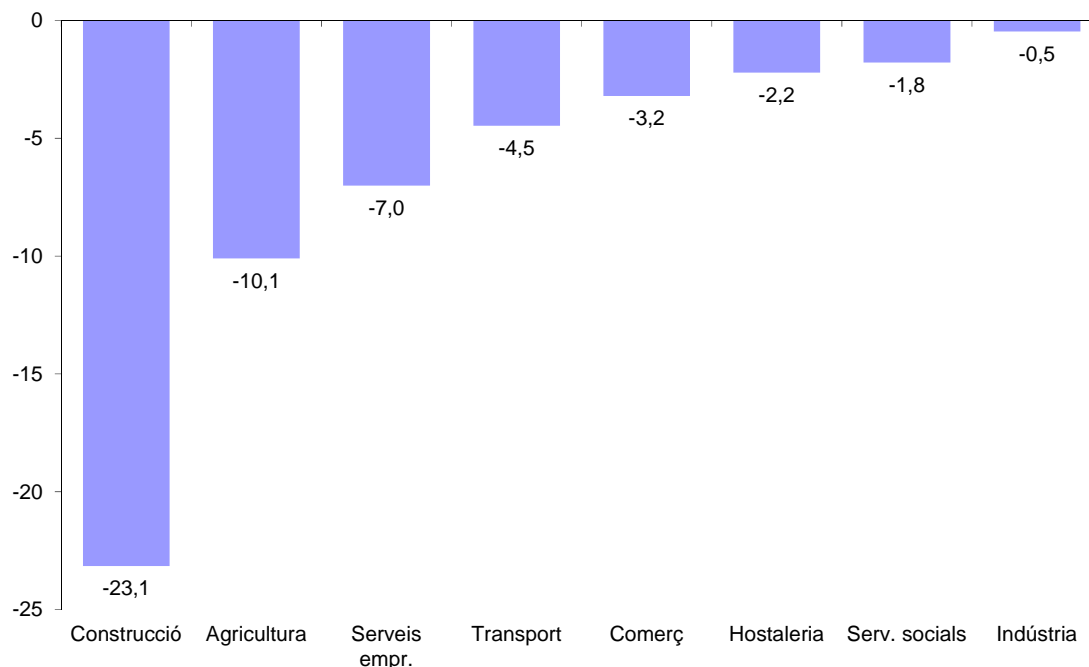


(Font: elaboració pròpia a partir de dades de l'Observatori del Treball, Generalitat de Catalunya)

Cap de les principals activitats econòmiques ha enregistrat un creixement positiu de l'afiliació el tercer trimestre, el que contrasta amb el que succeí el trimestre anterior, on la indústria i sobretot els serveis socials van tenir un ritme de creixement positiu (Gràfic 10). En general s'ha mantingut l'ordre relatiu pel que fa a les taxes d'evolució La construcció ha tornat a ser el sector que ha caigut més en termes d'afiliació (-23,1%), seguit de l'agricultura (-10,1%) i dels serveis empresarials (-7%).

## GRÀFIC 10: EVOLUCIÓ DE L'AFILIACIÓ A LA SEGURETAT SOCIAL PER SECTORS, TERRES DE L'EBRE, TERCER TRIMESTRE DEL 2011

*Taxa de variació interanual, percentatge*

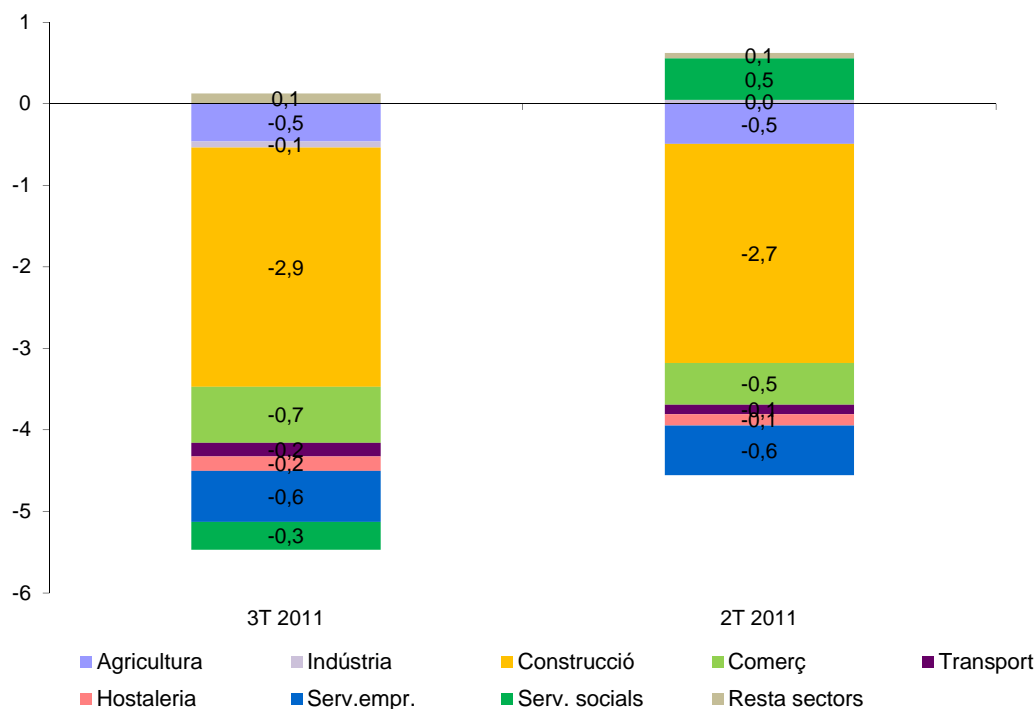


*(Font: elaboració pròpia a partir de dades de l'Observatori del Treball, Generalitat de Catalunya)*

En termes relatius la construcció ha tornat a ser el principal factor de destrucció de l'afiliació durant el tercer trimestre al conjunt dels municipis analitzats, amb una contribució negativa de 2,9 punts percentuals, que com s'ha vist al Gràfic 9 es deuen principalment a Tortosa i Amposta. El comerç ha estat el segon contribuent a la caiguda de l'afiliació, amb una aportació de -0,7 punts, superant lleugerament als serveis empresarials (-0,6 punts)

## GRÀFIC 11: CONTRIBUCIONS SECTORIALS EN EL CREIXEMENT DE L'AFILIACIÓ, TERRES DE L'EBRE, TERCER TRIMESTRE DEL 2011

Percentatges



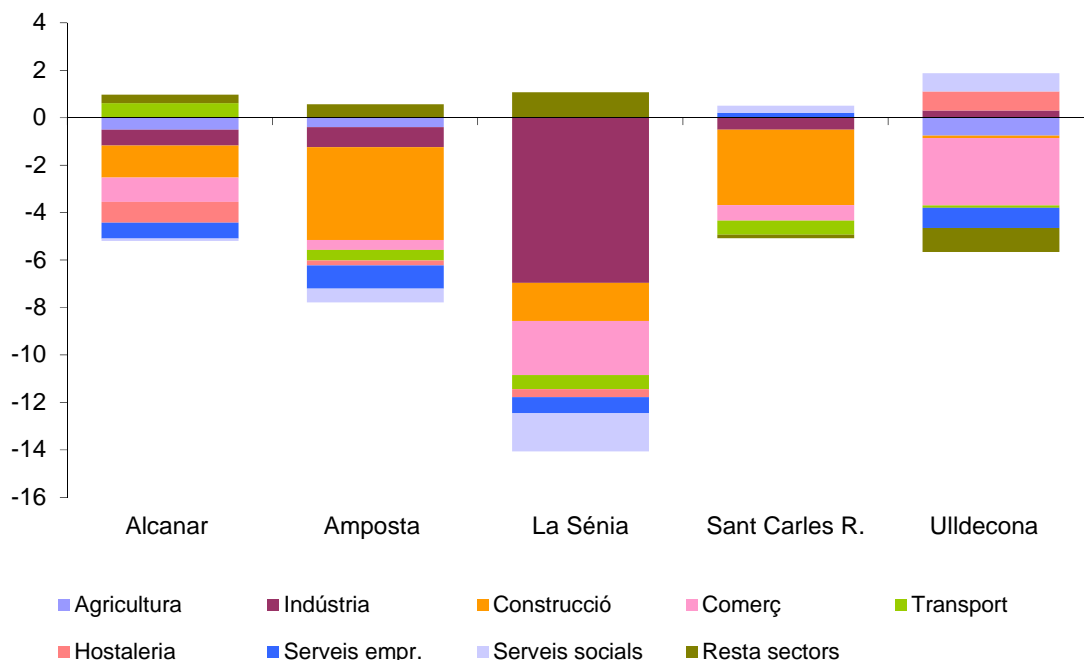
(Font: elaboració pròpia a partir de dades de l'Observatori del Treball, Generalitat de Catalunya)

La construcció ha estat el principal factor explicatiu de la caiguda de l'afiliació a municipis com Deltebre (amb una contribució negativa de 7,1 punts percentuals), Tortosa (3,3 punts percentuals) i a Sant Carles de la Ràpita (3,2 punts percentuals). En canvi, té un pes reduït en els dos municipis on cau més l'afiliació en termes globals. Així a la Sénia, la caiguda de l'afiliació a la construcció només contribueix negativament 1,6 punts percentuals, mentre que la caiguda total de l'afiliació s'ha situat en el 13%.

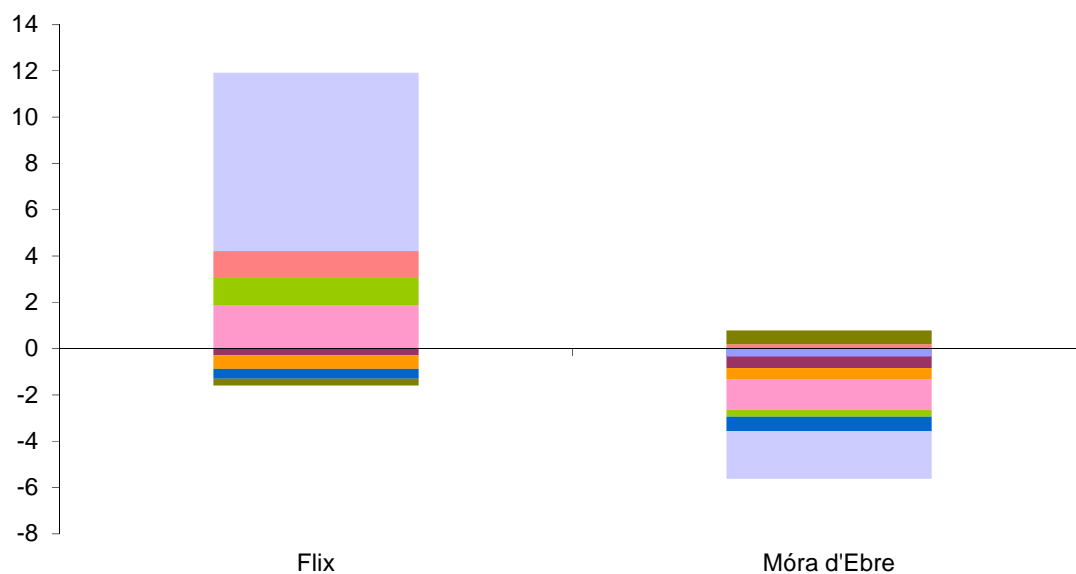
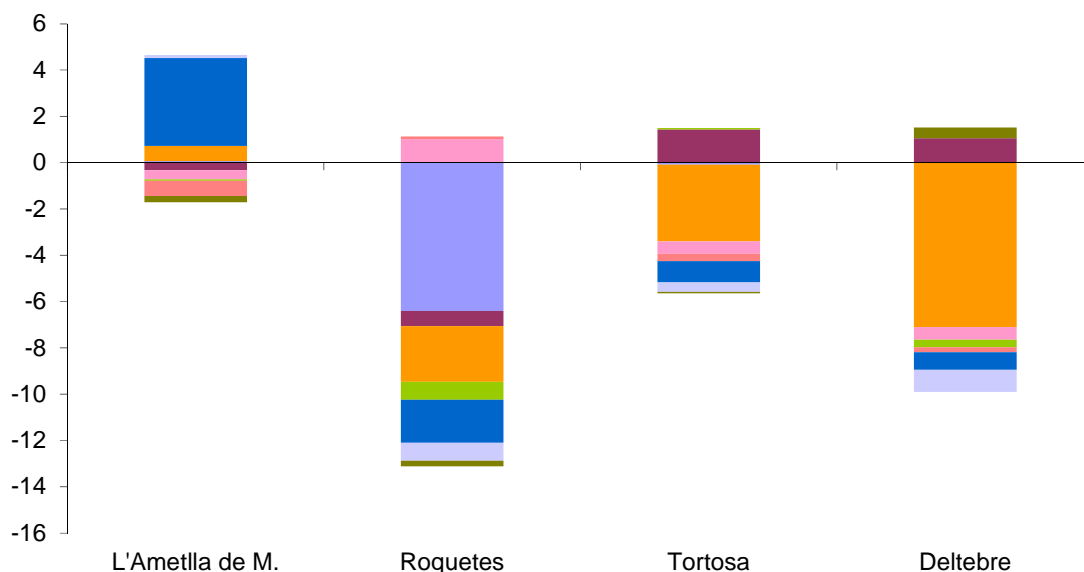
Les activitats industrials continuen sent el principal factor explicatiu de la forta caiguda de l'afiliació a la Sénia (7 punts percentuals). Aquesta pauta no es repeteix a la resta de municipis de la mostra, on fins i tot en alguns casos actua com a element compensador. Així, a Tortosa aquestes registren una contribució positiva de 1,4 punts i a Deltebre de 1,1 punts.

L'evolució de les activitats comercials ha tingut un fort impacte negatiu a Ulldecona, amb una contribució negativa de 2,8 punts percentuals. També destaca, però únicament en termes absoluts, la contribució negativa d'aquestes activitats a La Sénia (2,3 punts percentuals). Pel que fa a les activitats d'hosteleria, aquestes han tingut un important component compensador a Ulldecona, amb una contribució positiva de 0,8 punts. També destaca, en termes absoluts, la contribució positiva d'aquest apartat a Flix (1,2 punts percentuals). Sorprèn no obstant que aquest component no hagi tingut aportacions positives en municipis on el turisme de sol i platja és prou important, com és el cas de l'Ametlla de Mar (amb una contribució de -0,7 punts) o de Sant Carles de la Ràpita, on la contribució ha estat nul·la. Finalment, una dada a tenir en compte és el fet que dels 4,2 punts de caiguda de l'afiliació a Móra d'Ebre, 2,1 corresponen a l'apartat de serveis socials (fonamentalment educació i salut).

**GRÀFIC 12: CONTRIBUCIONS SECTORIALS AL CREIXEMENT DE L'AFILIACIÓ PER MUNICIPI, TERCER TRIMESTRE DEL 2011**



**GRÀFIC 12: CONTRIBUCIONS SECTORIALS AL CREIXEMENT DE L'AFILIACIÓ PER MUNICIPI, TERCER TRIMESTRE DEL 2011**



(Font: elaboració pròpia a partir de dades de l'Observatori del Treball, Generalitat de Catalunya)

## ANNEX 1

### AFILIATS I EMPRESES PER MUNICIPIS DE LA DEMARCACIÓ, TERCER TRIMESTRE DEL 2011

Municipi	Variació afiliats 3r trimestre (%)	Variació afiliats 2n trimestre (%)	Variació empreses 3r trimestre (%)	Variació empreses 2n trimestre (%)
Alcanar	-4,2	-4,4	-2,7	-2,8
Ampostà	-7,2	-5,2	-4,7	-5,4
La Sénia	-13,0	-11,3	-4,8	-4
Freginals	-4,2	-4	-2,5	-2,4
La Galera	-4,9	-3,6	-5,6	-3,2
Godall	-7,2	-5	-8,3	-5,8
Mas de Barberans	-25,2	-21,6	-4,4	-4,3
Masdenverge	1,5	2	4,6	2,8
Sant Carles de la Ràpita	-4,6	-2,5	-3,5	-4
Santa Bàrbara	-6,4	-1,9	-2,1	-3,2
Ulldecona	-3,8	-3,1	-3,7	-5,1
Sant Jaume d'Enveja	2,2	2,2	1,0	-0,3
<b>Montsià</b>	<b>-6,4</b>	<b>-4,8</b>	<b>-3,6</b>	<b>-4,1</b>
Aldover	8,2	-5,8	-1,2	-1,2
Alfara de Carles	12,5	10,4	0,0	-2
L'Ametlla de Mar	2,9	0,4	-3,7	-3,7
Benifalset	6,9	10,5	-1,6	-3,1
Xerta	1,1	2,8	0,0	-2,3
Paüls	-6,3	-14,3	-8,5	-2,8
Perelló, el	-7,8	-16,7	-3,9	-3,2
Roquetes	-12,0	-11,9	-4,8	-3,9
Tivenys	0,6	-4	-3,8	-5,2
Tortosa	-4,1	-2,2	-2,3	-2,1
Deltebre	-8,4	-5,6	-4,6	-3,5
Camarles	-5,1	-4,4	-0,9	-0,7
L'Aldea	-9,7	-8,6	-4,8	-2,8
L'Ampolla	-7,7	-3,1	-2,0	-3,3
<b>Baix Ebre</b>	<b>-5,1</b>	<b>-4</b>	<b>-3,2</b>	<b>-3</b>
<b>Terres de l'Ebre</b>	<b>-5,2</b>	<b>-4,1</b>	<b>-3,2</b>	<b>-3,3</b>

Municipi	Variació afiliats 3r trimestre (%)	Variació afiliats 2n trimestre (%)	Variació empreses 3r trimestre (%)	Variació empreses 2n trimestre (%)
Ascó	4,7	2,3	1,3	0
Benissanet	-11,6	-8,8	-0,6	-3,3
Flix	10,3	12,2	1,0	2,4
Garcia	-6,5	-5	-2,6	-1,3
Ginestar	-4,3	0	-0,8	0
Miravet	-4,5	0	-7,2	-5
Móra d'Ebre	-4,8	-5,5	-3,5	-3,8
Móra la Nova	-16,3	-9,2	-6,2	-6,7
La Palma d'Ebre	-5,8	-1,9	-4,4	-3,3
Rasquera	-9,5	-9,9	-3,5	-5,1
Riba-roja d'Ebre	1,9	7,9	-6,2	-7,1
Tivissa	6,5	0,9	-1,9	-2,8
La Torre de l'Espanyol	-11,2	-8,2	-11,0	-5,1
Vinebre	-6,4	-2,5	-6,0	-4,1
<b>Ribera d'Ebre</b>	<b>-3,3</b>	<b>-2,3</b>	<b>-3,3</b>	<b>-3,2</b>
Arnes	-7,1	-8,4	-7,4	-7,4
Batea	-0,4	-3,2	-1,2	-3,2
Bot	-1,8	-4,4	-1,6	-5,6
Caseres	4,9	1,6	5,3	0
Corbera d'Ebre	-3,8	-3,5	-1,8	-3,2
La Fatarella	-2,3	-3,8	0,0	-1,5
Gandesa	-0,9	-2	-0,9	-1,3
Horta de Sant Joan	-3,0	-8,3	-1,3	-2,5
El Pinell de Brai	-6,3	-4,8	-1,5	-0,5
La Pobla de Massaluca,	-14,6	-17	-1,4	-2,6
Prat de Comte	-12,9	-10,7	-15,0	-11,1
Vilalba dels Arcs	-0,9	0	-1,1	-1,6
<b>Terra Alta</b>	<b>-2,4</b>	<b>-4</b>	<b>-1,4</b>	<b>-2,5</b>
<b>Terres de l'Ebre</b>	<b>-5,2</b>	<b>-4,1</b>	<b>-3,2</b>	<b>-3,3</b>

**Nota:** El nombre d'afiliats és la suma dels règims general i d'autònoms. El nombre d'empreses és la suma de centres de cotització i d'autònoms.

Font: elaboració pròpia a partir de dades de l'Observatori del Treball, Generalitat de Catalunya.



## ANNEX 2: VARIACIONS INTERANUALS D'AFILIACIÓ ALS MUNICIPIS DE MÉS DE 4.000 HABITANTS PER SECTOR PRODUCTIU

	Agric.	Ind.	Constr.	Com.	Trans.	Host.	Serv. empr.	Serv. socials	Resta	Total
Alcanar	-10	-13	-26	-20	12	-17	-13	-2	7	-82
<b>Amposta</b>	-29	-60	-280	-30	-32	-15	-70	-42	40	-518
<b>Deltebre</b>	0	29	-195	-15	-9	-6	-21	-26	13	-230
<b>Flix</b>	0	-2	-4	13	8	8	-3	53	-2	71
<b>La Sénia</b>	0	-143	-33	-47	-12	-7	-14	-33	22	-267
<b>L'Ametlla de Mar</b>	1	-5	10	-6	-1	-10	58	2	-4	45
<b>Móra d'Ebre</b>	-7	-10	-10	-27	-6	4	-13	-42	12	-99
<b>Roquetes</b>	-107	-11	-40	17	-13	2	-31	-13	-4	-200
<b>Sant Carles de la Ràpita</b>	0	-17	-107	-22	-20	0	7	10	-5	-154
<b>Tortosa</b>	-12	196	-452	-73	9	-44	-125	-55	-10	-566
<b>Ulldecona</b>	-15	6	-2	-56	-2	16	-17	15	-20	-75
<b>Total</b>	<b>-179</b>	<b>-30</b>	<b>-1.139</b>	<b>-266</b>	<b>-66</b>	<b>-69</b>	<b>-242</b>	<b>-133</b>	<b>49</b>	<b>-2.075</b>

Font: elaboració pròpia a partir de dades de l'Observatori del Treball, Generalitat de Catalunya.

## ANNEX 3: CONTRIBUCIONS SECTORIALS AL CREIXEMENT TOTAL D'AFILIATS PER MUNICIPI

*Percentatges*

	Agric.	Indus.	Constr.	Com.	Trans.	Host.	Serv. empr.	Serv. socials	Resta	Total
Alcanar	-0,5	-0,7	-1,3	-1,0	0,6	-0,9	-0,7	-0,1	0,4	-4,2
<b>Amposta</b>	-0,4	-0,8	-3,9	-0,4	-0,4	-0,2	-1,0	-0,6	0,6	-7,2
<b>Deltebre</b>	0,0	1,1	-7,1	-0,5	-0,3	-0,2	-0,8	-0,9	0,5	-8,4
<b>Flix</b>	0,0	-0,3	-0,6	1,9	1,2	1,2	-0,4	7,7	-0,3	10,3
<b>La Sénia</b>	0,0	-7,0	-1,6	-2,3	-0,6	-0,3	-0,7	-1,6	1,1	-13,0
<b>L'Ametlla de Mar</b>	0,1	-0,3	0,7	-0,4	-0,1	-0,7	3,8	0,1	-0,3	2,9
<b>Móra d'Ebre</b>	-0,3	-0,5	-0,5	-1,3	-0,3	0,2	-0,6	-2,1	0,6	-4,8
<b>Roquetes</b>	-6,4	-0,7	-2,4	1,0	-0,8	0,1	-1,9	-0,8	-0,2	-12,0
<b>Sant Carles de la Ràpita</b>	0,0	-0,5	-3,2	-0,7	-0,6	0,0	0,2	0,3	-0,1	-4,6
<b>Tortosa</b>	-0,1	1,4	-3,3	-0,5	0,1	-0,3	-0,9	-0,4	-0,1	-4,1
<b>Ulldecona</b>	-0,8	0,3	-0,1	-2,8	-0,1	0,8	-0,9	0,8	-1,0	-3,8
<b>Total</b>	<b>-0,5</b>	<b>-0,1</b>	<b>-2,9</b>	<b>-0,7</b>	<b>-0,2</b>	<b>-0,2</b>	<b>-0,6</b>	<b>-0,3</b>	<b>0,1</b>	<b>-5,3</b>

Font: elaboració pròpia a partir de dades de l'Observatori del Treball, Generalitat de Catalunya.

## ANNEX 4: DEFINICIONS

**Municipis costaners:** Alcanar, L'Ametlla de Mar, L'Ampolla, Amposta, Deltebre, Sant Jaume d'Enveja, Sant Carles de la Ràpita.

### **Municipis per especialització:**

- **Agricultura:** Alcanar, La Galera, Godall, Mas de Barberans, Santa Bàrbara, Aldover, Alfara de Carles, Benifallet, Paüls, Tivenys, Benissanet, Garcia, Ginestar, Miravet, La Palma d'Ebre, Rasquera, Tivissa, La Torre de l'Espanyol, Arnes, Batea, Bot, Caseres, Corbera d'Ebre, La Fatarella, La Pobla de Massaluca, Prat de Comte, Vilalba dels Arcs.
- **Indústria:** Amposta, La Sénia, Masdenverge, Uldecona, Xerta, Camarles, Aldea, l', Gandesa, El Pinell de Brai.
- **Construcció:** Freginals, Sant Jaume d'Enveja, El Perelló, Deltebre, Flix, Móra la Nova, Horta de Sant Joan
- **Serveis:** Sant Carles de la Ràpita, L'Ametlla de Mar, Roquetes, Tortosa, L'Ampolla, Ascó<sup>2</sup>, Móra d'Ebre, Riba-roja d'Ebre, Vinebre.

**Sectors:** La majoria de sectors coincideixen amb les 21 seccions d'activitat econòmica de què consta la CCAE-2009, amb les següents excepcions:

- **Serveis empresarials:** s'han inclòs les activitats d'informació i comunicacions, bancàries i d'assegurances, immobiliàries, professionals i tècniques, administratives i auxiliars.
- **Serveis socials:** engloba administració pública, activitats educatives, activitats sanitàries i serveis socials, i activitats artístiques i d'entreteniment.
- **Resta de sectors:** inclou les indústries extractives, electricitat, aigua, altres serveis i activitats de les llars.

---

<sup>2</sup> A efectes de classificació d'activitats econòmiques la central nuclear d'Ascó, principal empresa de la població, s'ubica dins del sector serveis en comptes del sector industrial.