

# MONTSIÀ

**Informe de situació i evolució  
econòmica al llarg de la pandèmia**

**ANÀLISI COMPARATIVA 2019/2023**

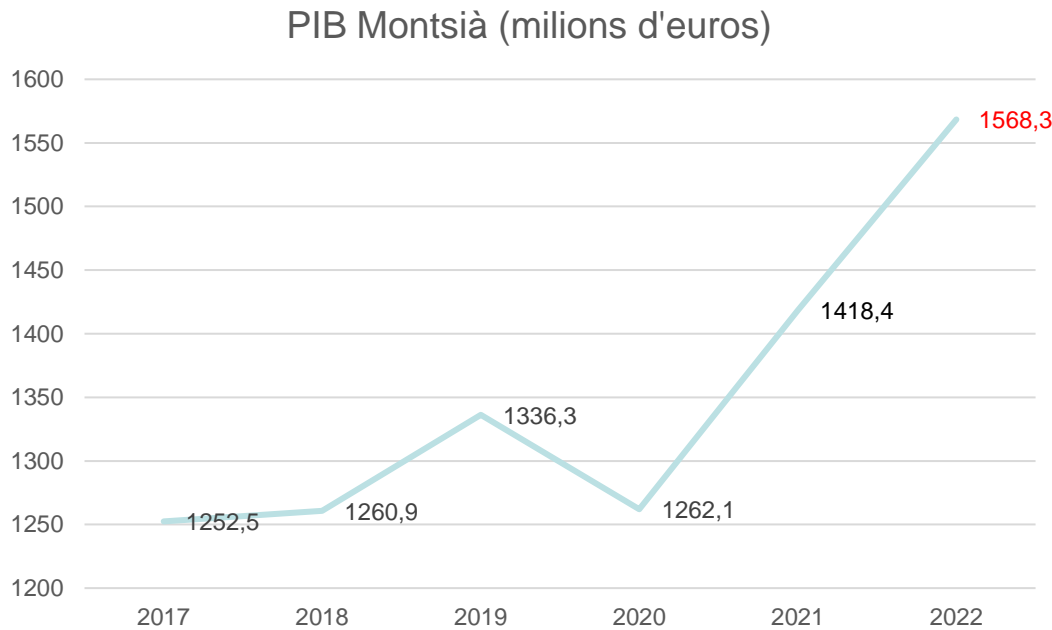


**CÀTEDRA D'ECONOMIA  
LOCAL i REGIONAL  
Universitat Rovira i Virgili**



**Diputació Tarragona**

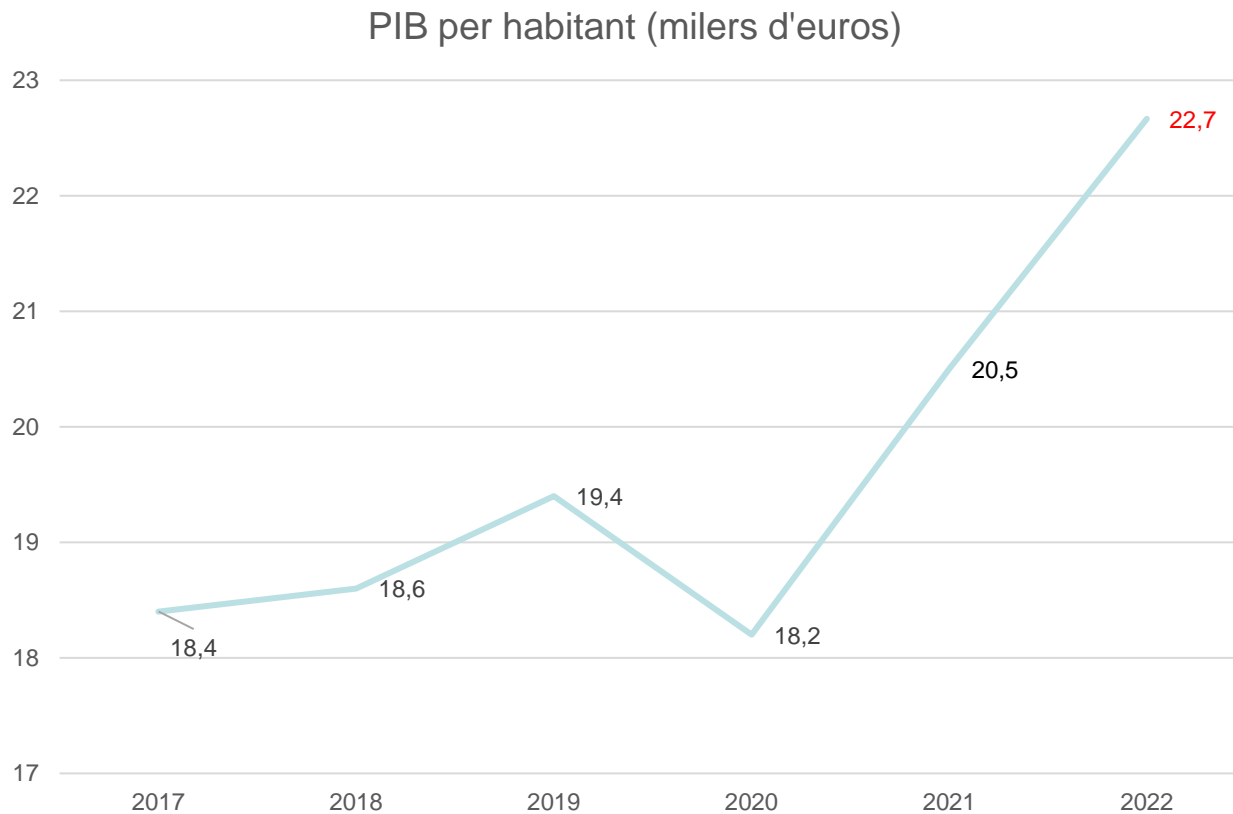
El Producte Interior Brut a preus de mercat (PIB pm) mesura el resultat final de l'activitat econòmica de les unitats productores en un territori concret. Es calcula a preus de mercat perquè el valor de la producció recull la incidència dels impostos i les subvencions. Des del punt de vista de l'oferta, el PIB permet avaluar quina és l'aportació de les diferents branques productives al conjunt de l'economia.



Variació del PIB anual

	Montsià	Catalunya
2018	0,7%	3,6%
2019	6,0%	2,6%
2020	-5,6%	-11,2%
2021	12,4%	8,8%
2022	10,6%	10,6%

El PIB per habitant és la relació entre el valor total de tots els béns i serveis finals generats durant un any per l'economia d'un territori i el nombre dels seus habitants aquest any.



Índex Catalunya = 100

2017	59,7
2018	57,6
2019	59,3
2020	62,5
2021	65



El Montsià ocupava al 2019 la posició **22 (de 42 comarques)** en termes de PIB comarcal.

Al 2021 mantenir la posició, però va incrementar el pes relatiu respecte la mitjana catalana, **59% al 2019 vs 65% al 2021**.

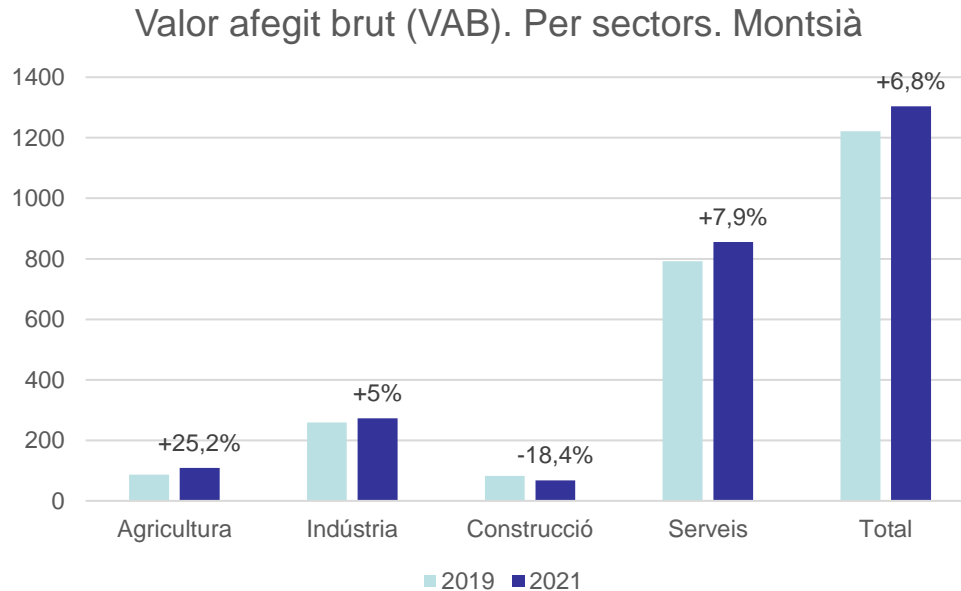
El PIB per habitant al Montsià al 2019 era de 19.300 € i en dos anys, amb l'efecte de la pandèmia inclòs, el 2021 va passar a 20.500 €.

L'increment del PIB per habitant ha estat del 12,6% al 2021, mentre que a Catalunya va ser del 8,6%.

La davallada a Catalunya l'any 2022 havia estat del -11,3%, mentre que la Montsià només havia suposat un -6,2%.

## Valor Afegit Brut (VAB) per sectors. Montsià 2019 vs 2022

**El Valor Afegit Brut** és la riquesa generada durant un període que s'obté per diferència entre el valor de la producció i els consums intermedis utilitzats (primeres matèries, serveis i subministraments exteriors, etc.).

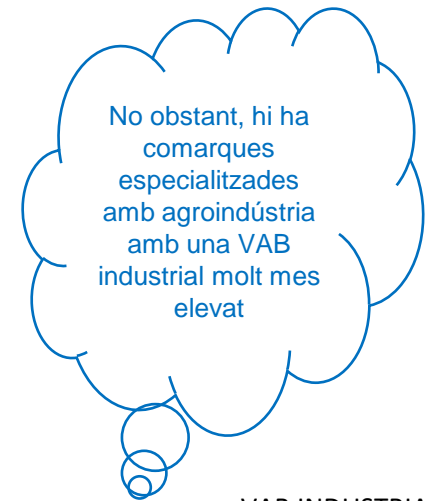
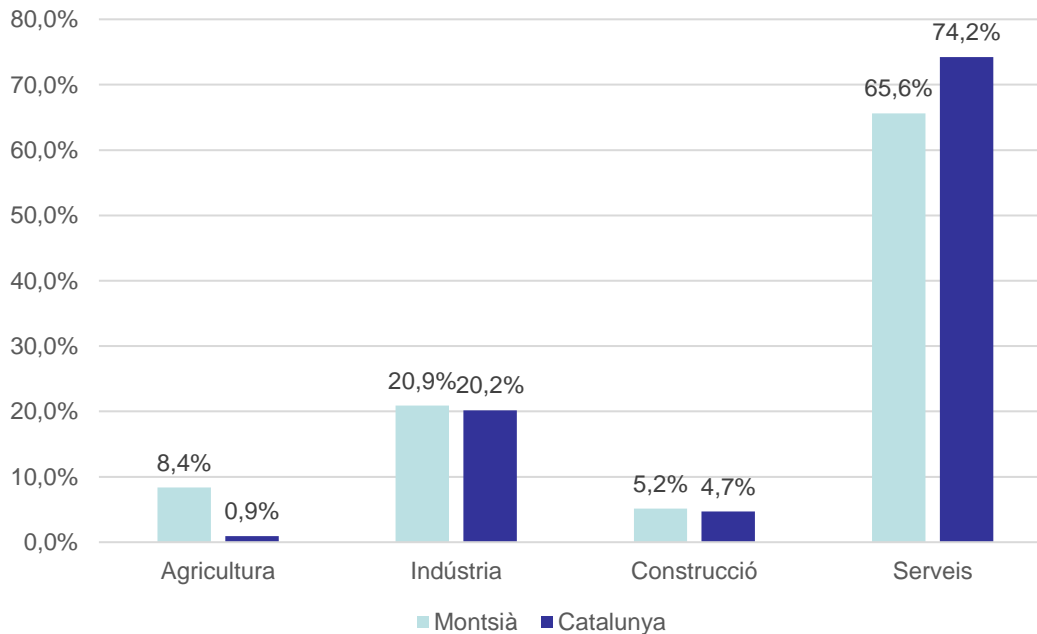


Montsià	Agricultura	Indústria	Construcció	Serveis	Total
2019	87	259,5	82,5	792,5	1221,5
2021	108,9	248,7	64	770,9	1165,4
Variació Montsià	+25,2%	5%	-18,4%	7,9%	6,8%
Variació Catalunya	-8,9%	1%	-13,5%	-2,7%	-2,6%

## Distribució del Valor afegit brut (VAB) per sectors. Montsià vs Catalunya

El pitjor any de la pandèmia (2020) va minvar el VAB agrícola, de construcció i serveis, però **al Montsià es va mantenir el VAB en el sector Industrial**, a diferència que a la resta de Catalunya. L'especialització Agroindustrial va permetre aquest efecte.

Distribució VAB al Montsià



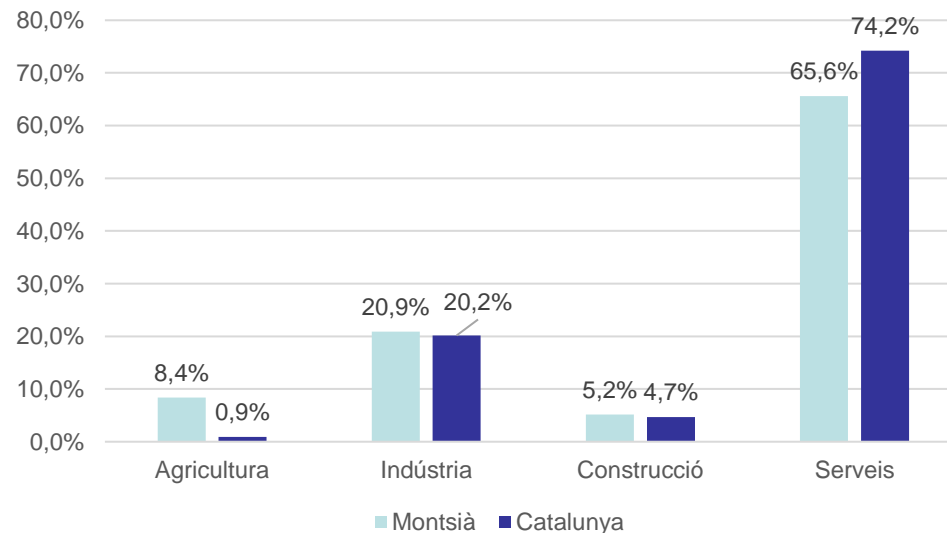
VAB INDUSTRIA	
Garrotxa	44,10%
Pla de l'Estany	36%
Segarra	56,20%

## Distribució del Valor afegit brut (VAB) per sectors. Montsià vs Catalunya

Si comparem la població ocupada per sectors, amb el VAB que aporta cada sector s'observa que el sector primari al territori ocupa un percentatge més elevat (10%) que el VAB que aporta (8,4%), per tant indica una baixa aportació de valor per comparació amb la resta de sectors.

Al sector industrial, l'aportació al VAB (20,9%) supera el percentatges de persones afiliades al sector (15,8%), tenint en compte el comentat respecte el VAB agroindustrial.

### Distribució VAB al Montsià

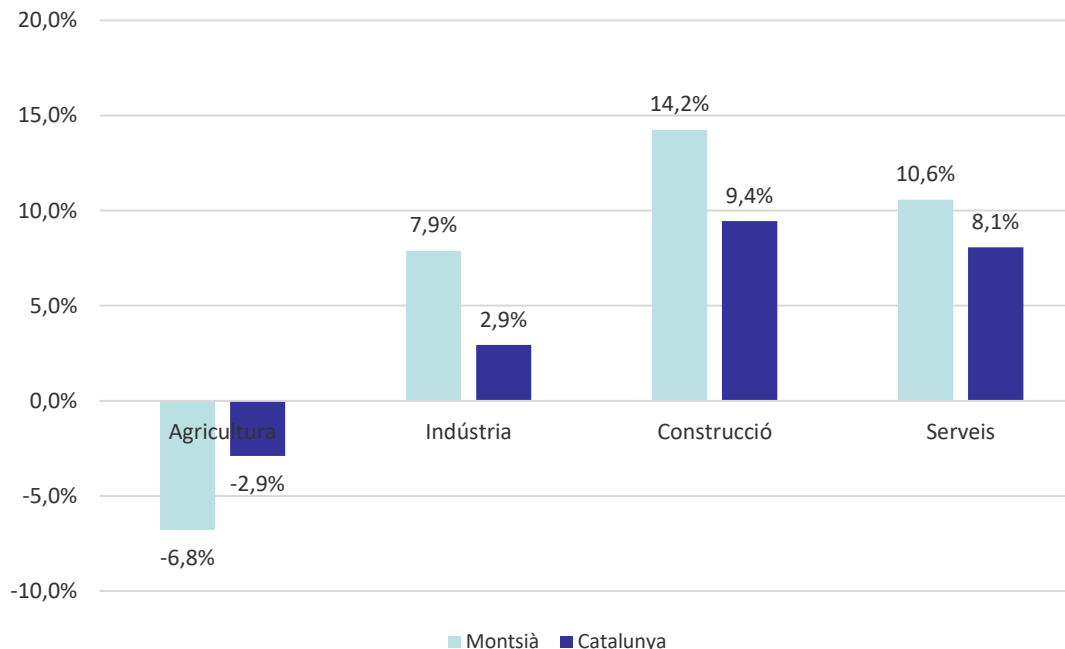


## Distribució de les afiliacions a la Seg. Soc. Montsià vs Catalunya

Observem com només en el **sector primari s'ha produït una davallada d'afiliacions (-6,8%, unes 250 persones)**, en la línia de la resta de Catalunya, però més accentuada.

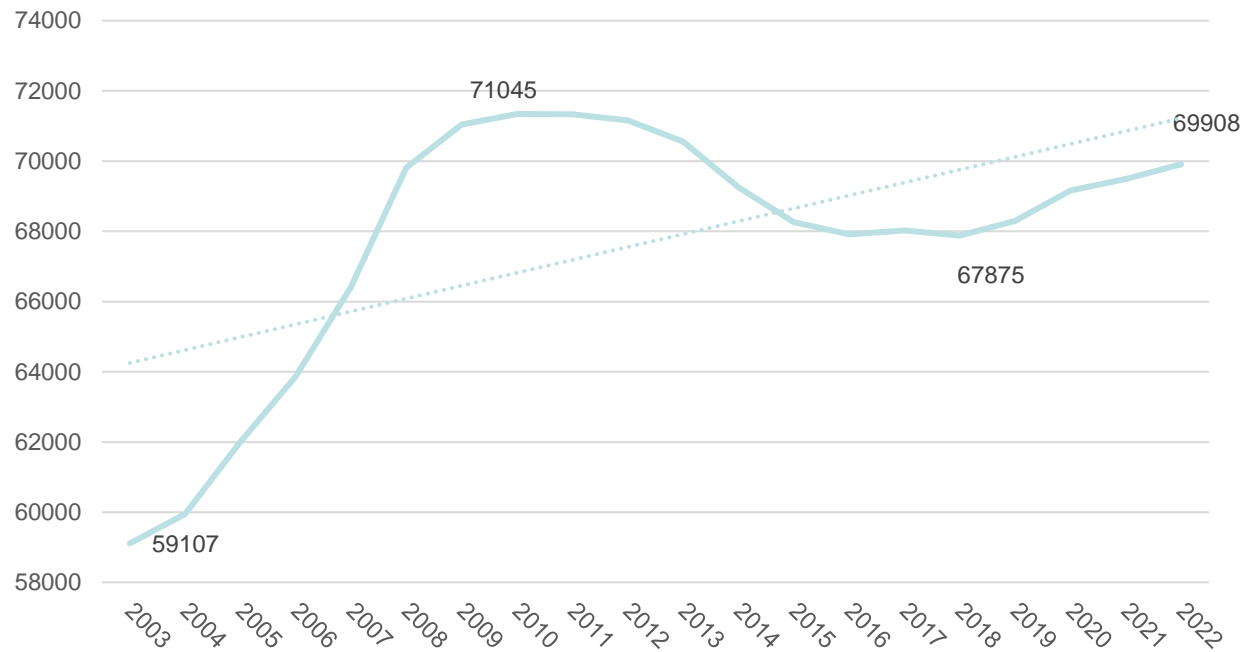
A la resta de sectors **l'increment està percentualment per sobre de la mitjana catalana**, especialment en el sector industrial (7,9% vs 2,9%) i en construcció.

**L'increment total d'afiliats en aquests 4 anys ha estat de 1949 persones tot i la pandèmia.**





## Variació de la població total al Montsià (2003-2022)



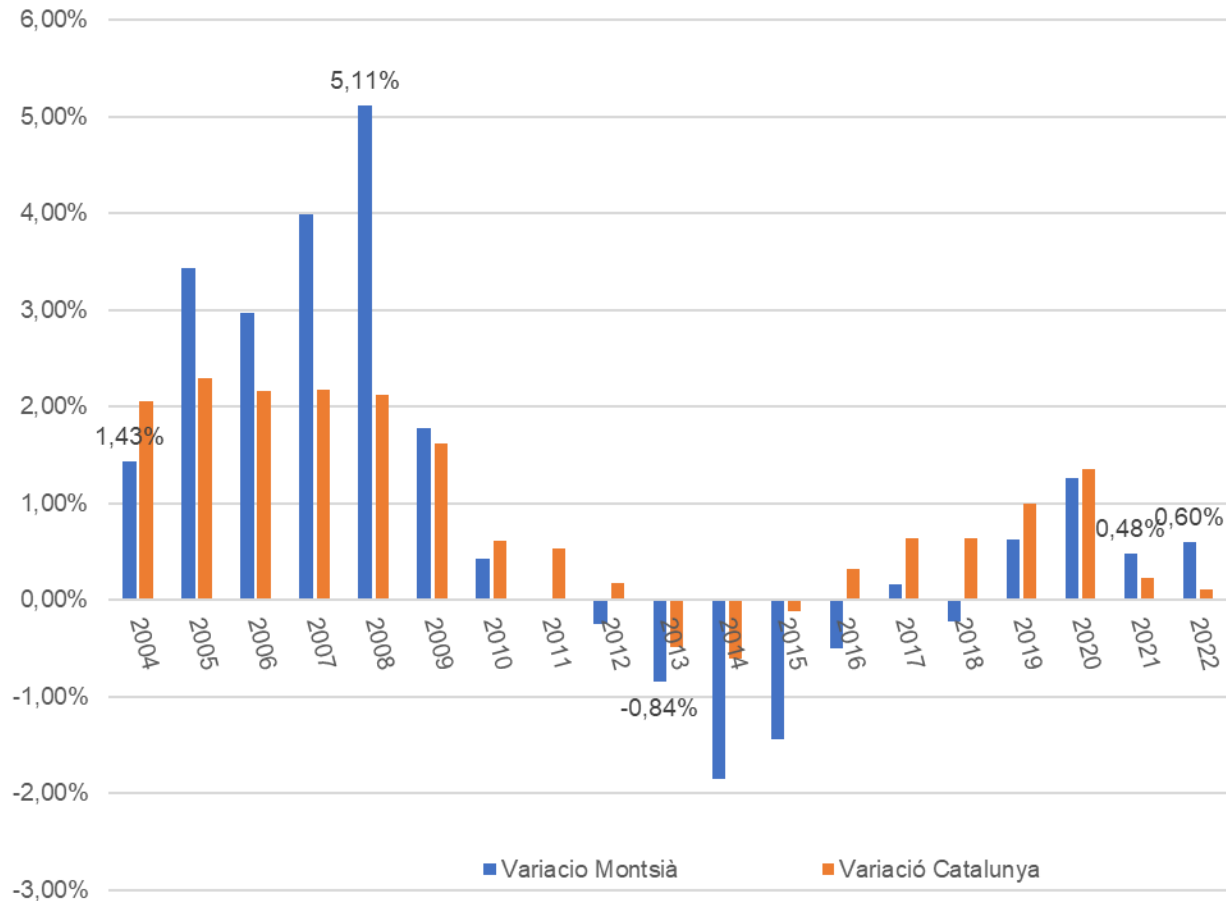
La població al Montsià ha minvat durant quasi tots els anys de la dècada de 2010 a 2020, però els tres últims, des de la pandèmia, s'ha produït un canvi de tendència. No es recupera encara la població màxima del segle, situada als 71345 habitants al 2010. Al 2022 no s'arribava encara als 70 mil habitants tot i l'increment dels darrers quatre anys.

**Variació de la població per municipis del Montsià (2019-2023)**

POBLACIÓ	Variació (2019-2023)	Percentatge de Variació
Alcanar	409	4,3%
Amposta	1532	7,4%
Freginals	65	18,8%
La Galera	-16	-2,2%
Godall	39	6,8%
Mas de Barberans	-34	-5,9%
Masdenverge	67	6,3%
La Ràpita	257	1,7%
Sant Jaume d'Enveja	158	4,5%
Santa Bàrbara	51	1,4%
La Sénia	-58	-1,0%
Ulldecona	117	1,9%

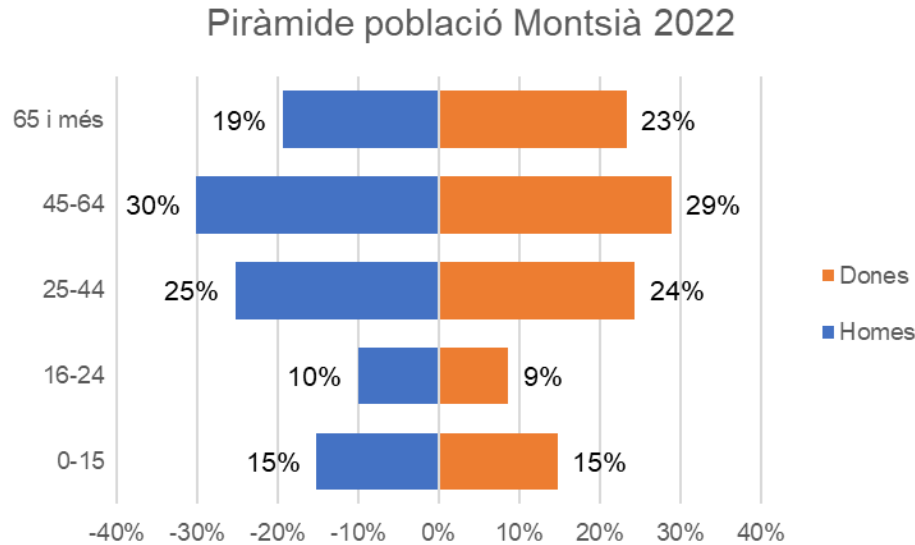
**+2587 habitants**

## Taxa de variació de la població total al Montsià vs Catalunya (2004-2022)



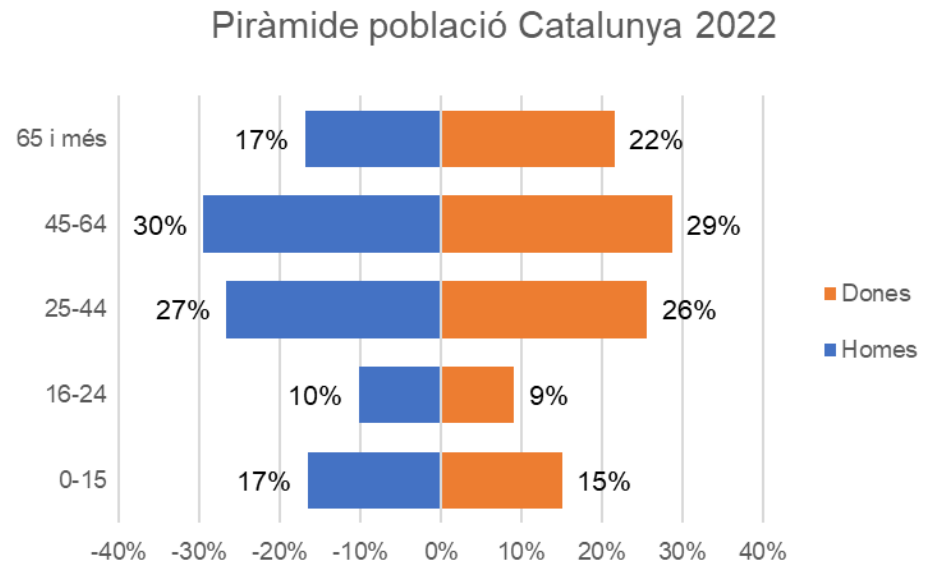
La taxa de variació ha passat a ser positiva al Montsià a partir de 2019, passant a estar per sobre de la catalana al 2021, cosa que no succeïa des de 2009 i s'ha mantingut en positiu els darrers quatre anys.

## Piràmides d'edats del Montsià i Catalunya 2022



El Montsià té una estructura de població molt semblant a la del total de Catalunya amb lleugeres diferències...

... a les franges d'edat de 25 a 44 anys (25% vs 27%) i **més població major de 65 anys** que la resta de país.



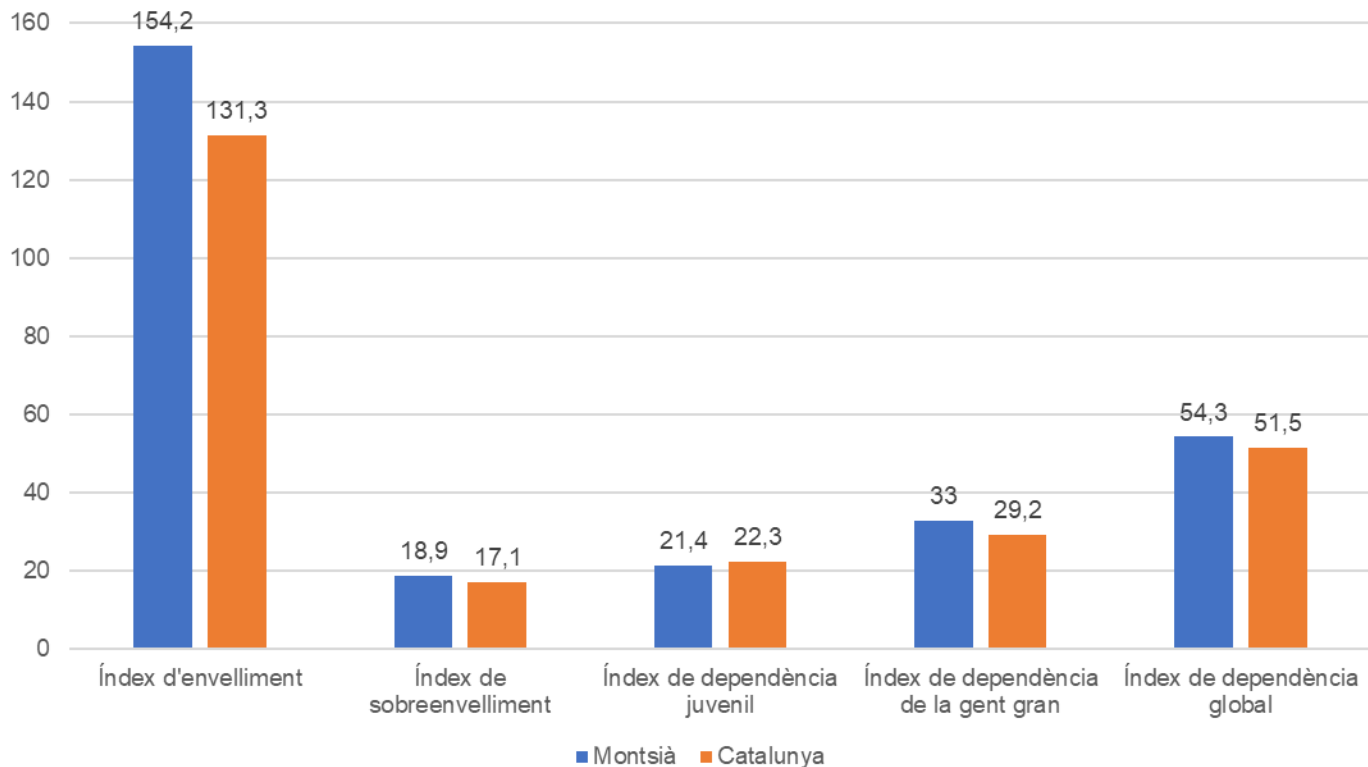
**Índex d'envelliment:** Població de 65 anys i més per cada 100 habitants de menys de 15 anys.

**Índex de sobreenvelliment:** Població de 85 anys i més per cada 100 habitants de 65 anys i més.

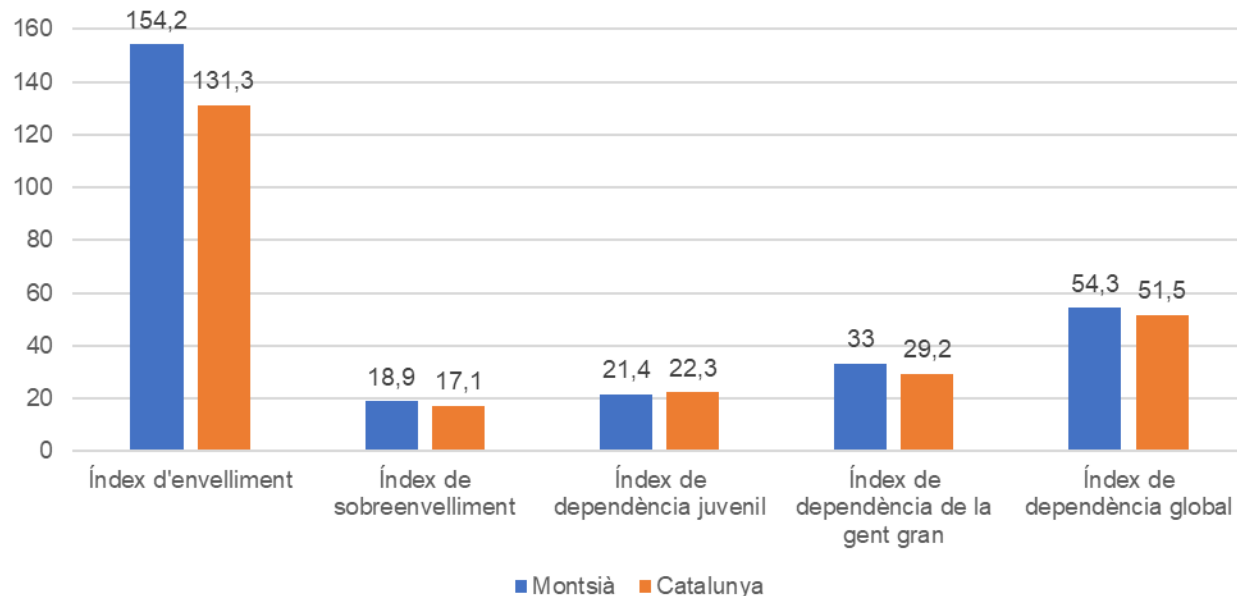
**Índex de dependència juvenil:** Població de menys de 15 anys per cada 100 habitants de 15 a 64 anys.

**Índex de dependència de la gent gran:** Població de 65 anys i més per cada 100 habitants de 15 a 64 anys.

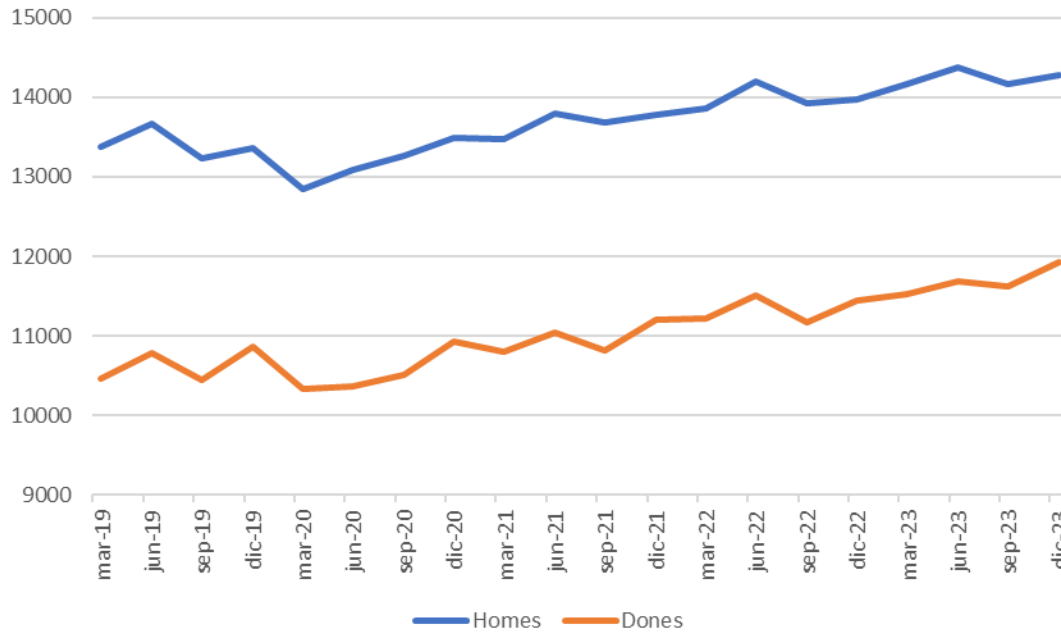
**Índex de dependència global:** Població de 65 anys i més i de menys de 15 anys per cada 100 habitants de 15 a 64 anys. Mesura la càrrega que representa la població en edat potencialment inactiva per a la població en edat de treballar.



- L'índex d'envelliment es força major al Montsià que a la resta de Catalunya (154,2 vs 131,3) i a més s'ha incrementat un 7,8% entre 2019 i 2022
- L'índex de sobre envelliment també es més d'un punt superior a la mitjana catalana (18,9 vs 17,1)
- L'índex de dependència juvenil està una mica per baix que la resta de Catalunya i ha disminuït un 5.3% els darrers anys
- La dependència de la gent gran superior a la resta de Catalunya, 3.8 punts per sobre i s'ha mantingut els darrers anys.
- L'índex de dependència global també es superior al Baix Ebre, quasi tres punts més elevat.



## Afiliats a la Seg. Soc. al Montsià per genere. Evolució entre 2019 i 2023

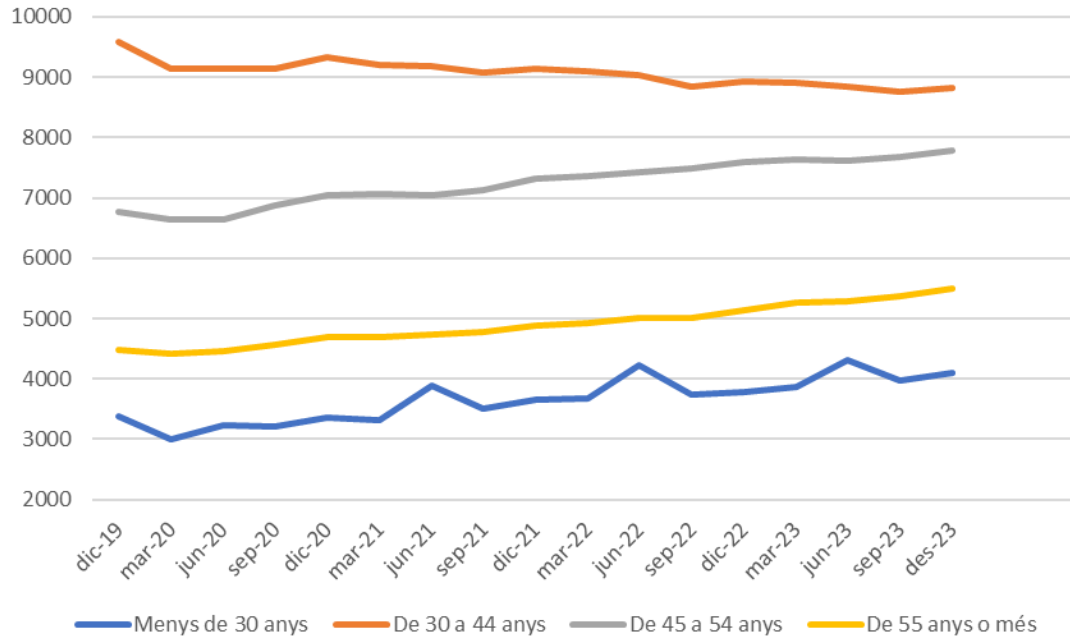


Des 19 – Des 23  
+1996 afiliats/des  
54% dones

Si ens fixem en el nombre d'afiliacions a la Seguretat Social, podem veure que la comarca del Montsià ha tingut una evolució positiva, ja que ha incrementat un 8.2% el nombre d'afiliats i afiliades entre 2019 i 2023.

El nombre d'afiliats ha superat per primer cop els 26 mil aquest 2023, i va camí dels 27 mil al 2024, però amb un repartiment desigual entre homes i dones. L'afiliació masculina suposa un 54.5% a la comarca, mentre que l'afiliació femenina és del 45.5%, només un punt per sota de la mitjana de Catalunya (46.5%).

## Afiliats a la Seg. Soc. al Montsià per edats. Evolució entre 2019 i 2023



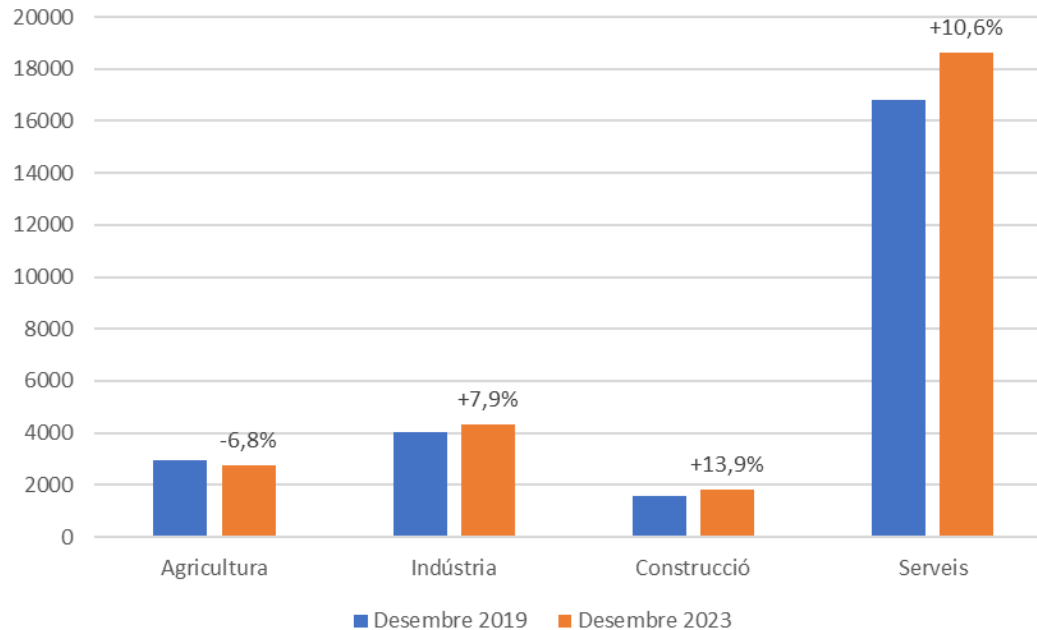
Des 19 – Des 23

+8,2% afiliats

Si ens fixem en el nombre d'afiliacions a la Seguretat Social per franges d'edat, podem veure que a la comarca del Montsià s'han incrementat sobretot les afiliacions de menors de 30 anys (+21,5%) i els majors de 55 (+22,7%), tot i que les franges on hi ha mes afiliats son les de 30 a 54 anys.



## Variació de l'afiliació per sectors al Montsià 2019 vs 2023

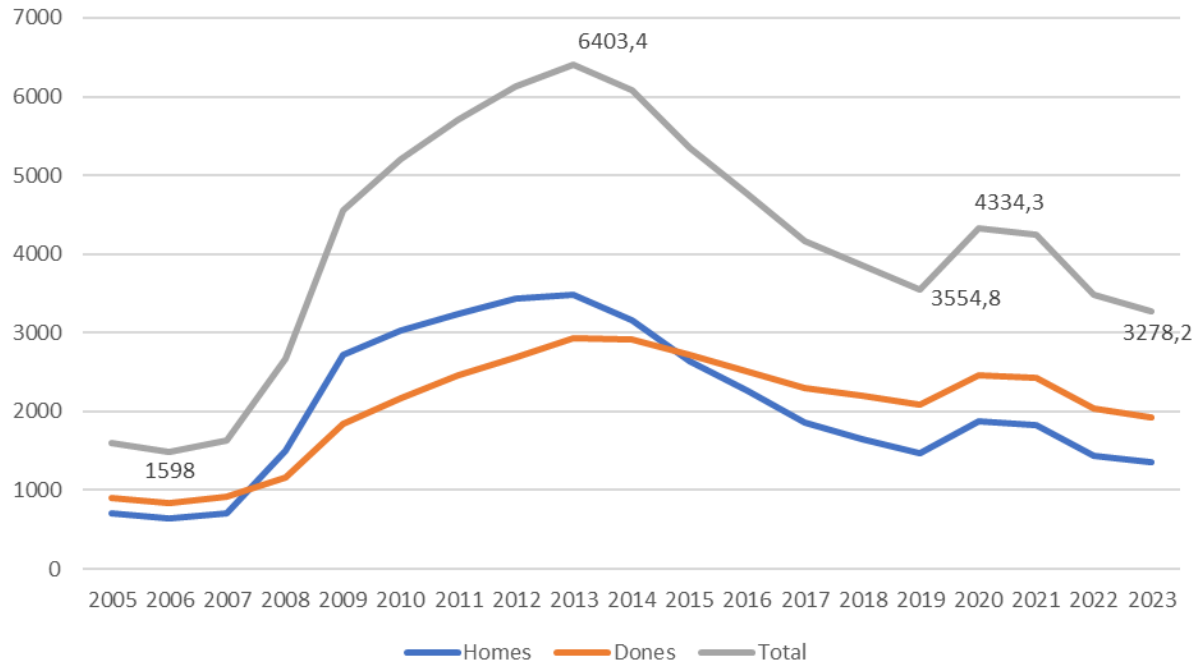


### Variacions Catalunya

Agricultura: -2,9%  
 Indústria: +2,9%  
 Construcció: +9,4%  
 Serveis: +8,1%

L'anàlisi per sectors revela que **només el primari ha tingut un descens en nombre d'afiliats/es i amb un percentatge significatiu (-6,8%), mentre que la resta de sectors tenen increments notables.** Destaca l'increment d'afiliació en construcció, serveis i indústria. Tots tres per sobre de la mitjana catalana, **destacant l'increment significatiu respecte la mitjana catalana de la indústria (7.9% vs 2,9%).**

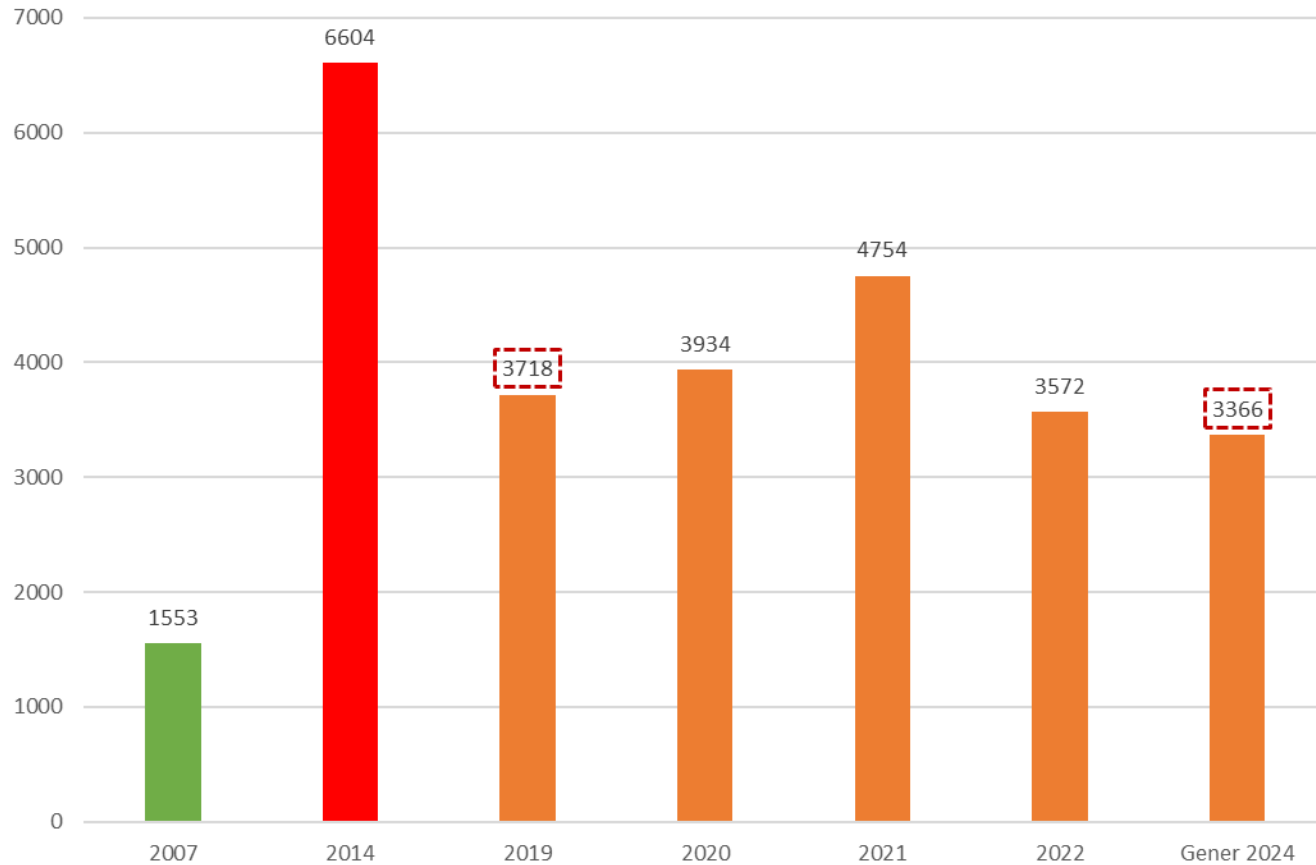
## Evolució de l'atur registrat al Montsià (2014-2023)



La recuperació de l'ocupació més enllà de la pandèmia és evident i actualment hi ha menys atur registrat que al 2019, amb la situació anterior a la pandèmia (4334 vs 3278).

El sotrac que es pot observar entre 2020 i 2021 ha passat i es recupera la línia de descens de l'atur que es produeix des de 2013. Encara estem una mica allunyats de la situació de 2007 prèvia a la crisi econòmica (1598 aturats).

## Comparativa l'atur registrat al Montsià (2007-2023)



Font: elaboració pròpia a partir de les dades d'Idescat.

## Comparativa l'atur registrat al Montsià per municipis (2019-2023)

### Atur a la comarca: Montsià

Municipi		Atur registrat Desembre de 2019	Variació respecte el mes anterior	Taxa d'atur registral Setembre de 2019
43004	Alcanar	389	11	11,61%
43014	Amposta	1.180	8	13,07%
43062	Freginals	15	-1	11,33%
43063	Galera, la	19	-2	8,28%
43068	Godall	25	1	10,73%
43077	Mas de Barberans	16	1	7,96%
43078	Masdenverge	55	3	13,38%
43136	Sant Carles de la Ràpita	759	20	12,77%
43902	Sant Jaume d'Enveja	176	7	11,03%
43138	Santa Bàrbara	173	-5	12,86%
43044	Sénia, la	345	3	16,77%
43156	Ulldecona	361	-5	16,33%
<b>Total: Montsià</b>		<b>3.513</b>	<b>41</b>	<b>13,14%</b>

### Atur a la comarca: Montsià

Municipi		Atur registrat Gener de 2024	Variació respecte el mes anterior	Taxa d'atur registral Desembre de 2023
43004	Alcanar	406	12	9,98%
43014	Amposta	1.153	29	11,44%
43062	Freginals	18	0	11,04%
43063	Galera, la	27	0	8,94%
43068	Godall	26	0	10,16%
43077	Mas de Barberans	11	0	4,87%
43078	Masdenverge	48	-5	10,97%
43136	Ràpita, la	725	18	11,03%
43902	Sant Jaume d'Enveja	195	5	12,06%
43138	Santa Bàrbara	167	-2	10,10%
43044	Sénia, la	279	4	12,67%
43156	Ulldecona	311	-14	13,00%
<b>Total: Montsià</b>		<b>3.366</b>	<b>47</b>	<b>11,24%</b>

## Evolució de l'atur registrat al Montsià i Catalunya (2019-2023) (per branques d'activitat)

	Montsià	Catalunya
Agricultura, ramaderia, sivicultura i pesca	-23,7%	-28,8%
Ind. extractives, energia, aigua i residus	-8,2%	-1,6%
Alimentació, tèxtil, fusta paper i arts gràfiques	-25,5%	-19,1%
Química i cautxú	-1,4%	-10,5%
Metal·lúrgia	-25,4%	-12,9%
Maquinària, material elèctric i de transport	-17,1%	0,5%
Construcció	-5,1%	-14,5%
Comerç engròs i reparació vehicles motor i motocicletes	-18,2%	-8,3%
Comerç detall	-4,1%	-10,3%
Transport i emmagatzematge	-1,2%	-8,6%
Hostaleria	-16,3%	-23,3%
Informació i comunicacions	35,5%	12,9%
Activitats financeres i assegurances	8,0%	40,6%
Activitats immobiliàries professionals i tècniques	-7,6%	-14,6%
Activitats administratives i serveis auxiliars	4,4%	-12,0%
Administració pública	4,2%	-0,7%
Educació	6,1%	-7,8%
Sanitat i serveis socials	6,4%	4,1%
Activitats culturals i esportives, i altres serveis	-5,6%	-6,7%
Sense ocupació anterior	11,9%	-4,9%
Total	-7,8%	-10,6%

# **MONTSIÀ**

## **ANÀLISI COMPARATIVA 2019/2023**



**CÀTEDRA D'ECONOMIA  
LOCAL i REGIONAL  
Universitat Rovira i Virgili**

