



UNIVERSITAT
ROVIRA i VIRGILI

**Càtedra d'Economia
Local i Regional**

Diputació de Tarragona
Ajuntament de Tortosa
Ajuntament d'Amposta

**PRESENTACIÓ ÍNDEX CLIMA
EMPRESARIAL A LES
TERRES DE L'EBRE
1r Semestre 2017**

L'INFORME EN SÍNTESI

1. L'informe semestral de Clima empresarial de les Terres de l'Ebre arriba a la seva cinquena edició i té com a principal objectiu la elaboració dels índex de seguiment continu de la conjuntura empresarial de les quatre comarques ebrenques. Com s'explica al apartat de metodologia, la font d'informació és de primera ma, recollint l'opinió dels representants de les empreses amb activitat a les Terres de l'Ebre a través de qüestionaris qualitius. Aquest índex complementa la informació conjuntura que es ve elaborant des de la CELIR amb periodicitat trimestral i amb indicadors quantitius laborals. El projecte inclou la proporció adequada d'empreses segons la seva dimensió, el sector de l'activitat econòmica en que treballen segons l'estructura sectorial de les Terres de l'Ebre i la localització geogràfica al llarg del territori.
2. Com recordem cada semestre, les dades fan referència a l'evolució i les expectatives d'un conjunt de variables, amb incidència en el desenvolupament econòmic de l'empresa: la producció, l'evolució de la cartera de comandes i el període de treball assegurat per la mateixa i la utilització dels equips productius, els preus de venda actuals i previstos, l'ocupació i la competitivitat. A més a més, s'incorpora l'anàlisi comparatiu de les dades dels diferents semestres consecutius (des del primer de 2015) i també es pot observar la discrepància o coincidència entre les perspectives dels empresaris i empresàries i la realitat que esdevé cada semestre en les variables analitzades.

Les respostes són qualitatives i que recullen tres possibilitats: decrement, manteniment o increment, assignant-se un valor numèric entre 1 i 3 per les tres opcions. Aquestes respostes, ponderades adequadament, estableixen l'índex general per cada variable que es desagrega per sectors. Una altra dada que es facilita per cada variable és el saldo net, obtingut com a diferència entre percentatge d'empresaris que afirmen que ha augmentat i els que diuen que ha disminuït.

3. Un tret diferencial d'aquesta edició de l'informe, ha estat la dificultat en obtenir les respostes al qüestionari per part de l'empresariat. S'ha hagut de fer un seguiment costós i exhaustiu per obtenir el nombre de respostes adequat, tant a nivell general com sectorialment. No podem afirmar la causa d'aquesta dificultat, però des de la càtedra insistirem en la bondat tant per les empreses com per l'administració pública, perquè en els futurs informes ens sigui més factible obtenir les dades per elaborar-lo. Podem intuir no obstant que la incerta situació politico-social del nostre país pot ser un dels motius pels què les empresàries i empresaris tinguin més reticències a participar en aquests tipus d'informes. Hem de tenir en compte que les dades han estat recollides durant el més d'octubre.
4. Pel que fa als resultats obtinguts en el primer semestre de 2017, podem afirmar que segueix la tendència de creixement de la producció, que es perllonga ja durant els cinc semestres de recollida de dades del clima empresarial. Aquest primer semestre de 2017 la producció ha augmentat (índex ponderat de 2.523), amb més força que semestres anteriors, la qual cosa desmenteix amb dades provinents dels protagonistes alguns mals auguris llençats sense dades ni informació contrastades. La dada no només és positiva en índex, sinó també ve recollida pel saldo net que indica que més del 50% de l'empresariat declara increments de producció i un altre 40% afirma que aquesta ha estat estable. El creixement ha estat registrat en tots els sectors, la qual cosa reforça la dada positiva de l'índex general i el saldo. Pel proper semestre es preveu un increment menor, amb tots els sectors estables o a l'alça, amb un índex ponderat de 2.156.
5. Pel que fa a l'ocupació, durant el primer semestre de 2017 ha tingut un comportament a l'alça, amb un índex de 2.341 i un saldo positiu del 27.8%. Quasi el 60% de les empreses han mantingut l'estabilitat en les plantilles i només un petit percentatge (7.4%), declara davallades d'ocupació. Per sectors destaquen el turisme, serveis, indústria i

agroindústria. Els empresaris i empresàries, tot i mostrar-se positius respecte la producció de cara el segon semestre de l'any, segueixen prudents i anticipen estabilitat d'ocupació (índex de 1.967); cal dir que una part es deu també a l'estacionalitat turística, mentre que l'altra es pot atribuir a la incertesa política. Gairebé el 75% de l'empresariat està d'acord en afirmar que l'ocupació es mantindrà.

6. Es confirma la fiabilitat de l'eina presentada en aquest informe com a eina de previsió a curt termini, ja que tant en la variable de producció com en la d'ocupació, l'avenç de resultat apuntat per l'empresariat es reflecteix perfectament un semestre més tard. La diferència entre la previsió i el resultat ha estat de +0.061 en producció i de +0.167 en ocupació (en aquesta variable l'empresariat havia estat una mica menys optimista). Per tant és una dada a tenir molt en compte per implementar polítiques públiques en funció de les dades i previsions que ens estan donant els principals actors de la situació empresarial al territori.
7. Els preus de venda s'han incrementat en quasi tots els sectors. La perspectiva tendeix a l'estabilitat en el proper semestre, només desmarcant-se de la dada del sector secundari i la construcció, a l'alça.
8. S'observa una pujada de la competitivitat dels productes de les empreses ebrenques tant en el àmbit català com en l'espanyol, recuperant l'estabilitat en els àmbits internacionals que va trontollar puntualment el semestre anterior.
9. Les empreses del territori creuen, a pesar de les bones dades que reflecteix l'informe, que la situació politico-social del país ha afectat la producció i l'ocupació i que encara serà més visible aquesta afectació durant el segon semestre del 2017.

1. Introducció

Es presenta per cinquè semestre consecutiu l'informe de Clima Empresarial de les Terres de l'Ebre, un producte elaborat des de la Càtedra d'economia local i regional de la URV i que un cop consolidat intenta aportar cada semestre dades noves per la seva lectura de present i de futur de les nostres empreses. Es tracta d'un producte que s'elabora amb dades de primera mà, donant veu de la forma més directa possible als principals actors de l'economia de les nostres terres, els empresaris i empresàries; podem afirmar amb la tendència de les dades que es presenten que no només reflecteix el que va succeint a les seves empreses, sinó que s'està revelant com un molt bon indicador de tendència a curt termini, anticipant en encert el comportament futur de les principals variables empresarials.

Cal recordar que l'elaboració dels índex representa una aproximació de tipus qualitatiu basat en les dades que controlen els empresaris i empresàries del territori, així com les previsions sobre el futur immediat de la seva empresa. Per tant, per agregació es pot obtenir la visió de conjunt, però les dades sectorials poden ajudar més i millor a la presa de decisions o a l'anticipació de problemes o de creixements per estar llestos per a l'acció i la presa de decisions.

L'Índex de Clima Empresarial de les Terres de l'Ebre està acompanyant a altres productes elaborats per la Càtedra i que pretenen entre tots donar una imatge clara de la situació econòmica i empresarial del territori, per tal de que els organismes públics i les empreses privades puguin prendre decisions de la forma més informada possible.

S'han incorporat en aquest informe semestral, un seguit de preguntes sobre l'afectació de la situació política del país a les variables empresarials de producció i ocupació i es seguirà fent mentre des de la coordinació es cregui que es tracta d'una dada rellevant per explicar l'evolució de les variables. Cal tenir en compte també que les respostes han estat obtingudes durant el més d'octubre, amb la situació post referèndum que tothom coneix. Per tant l'entorn ha pogut sens dubte afectar a les respostes, sobretot a les de previsió pel segon semestre de 2017.

Metodologia

1.1. Elaboració dels índex

La principal eina de treball és la realització d'uns qüestionaris qualitatius que s'adrecen al nombre adequat d'empreses del territori pel seu posterior anàlisi. Les enquestes, que es realitzen per copsar sobretot la conjuntura econòmica de les empreses, intenten captar les opinions de propietaris i gestors d'empreses sobre variables clau per a l'avaluació de la situació econòmica del curt termini en el territori. Les variables considerades són: l'evolució de la cartera de comandes i el període de treball assegurat per la mateixa, la producció i la utilització dels equips productius, els preus de venda actuals i previstos i l'ocupació. Finalment, en l'ús de la flexibilitat que aporta l'eina, també s'ha afegit alguna pregunta sobre els factors que han pogut i poden limitar la producció de les empreses. Es poden utilitzar indistintament els termes producció i facturació en aquest estudi, ja que s'usa el terme producció per referir-se al output d'empreses industrials mentre el terme facturació es refereix a les empreses de la resta de sectors.

Les alternatives de resposta per aquestes preguntes són tres: nivell elevat, normal i feble. Per tant, les apreciacions són bàsicament qualitatives, com és habitual en enquestes de opinió. Aquesta característica bàsica de les enquestes de conjuntura, fa que es pugui realitzar amb major celeritat el treball de camp i el tractament de la informació. Les enquestes podran incloure altres seccions sobre anàlisi d'entorn i competitivitat amb preguntes de caràcter obert.

S'ha apostat per una periodicitat semestral; d'aquesta manera es pot disposar amb continuïtat d'un indicador de la situació econòmica i la construcció d'un índex podrà tenir un seguiment regular. El projecte inclou la proporció adequada d'empreses segons la seva dimensió, el sector de l'activitat econòmica en que treballen segons l'estructura sectorial de les Terres de l'Ebre i la localització geogràfica al llarg del territori. La mostra no varia en el temps, configurant un panell de empreses en què només se n'inclouen de noves empreses si causen baixa per dissolució o per no voler formar part de l'estudi.

En aquest últim cas, aquestes han de ser substituïdes per altres empreses de mida i sector similar. L'avantatge d'utilitzar aquest tipus de mostres estables en el temps és la facilitat en l'obtenció de les dades de base i major consistència que si es realitzés amb mostres variables.

El qüestionari és breu i pregunta als empresaris i executius sobre diferents variables associades a l'activitat econòmica de la empresa, tal com s'ha explicat anteriorment. Les preguntes es refereixen tant a la situació (nivell actual), com a les expectatives per als propers sis mesos (tendència). La construcció de l'índex d'activitat econòmica requereix l'agregació de les respostes de les empreses, però degudament ponderades. Es ponderaran les respostes de les empreses pel nombre de llocs de treball de cada unitat productiva, respecte al total d'empleats de les empreses del sector que formen part de l'estudi i que, com hem dit són representatives del propi sector. Recordem que cada variables qualitativa té tres possibles respostes que podem indexar per $i = 1$ (Augmenta), 2 (es manté), 3 (disminueix).

Si anomenem O_{jk} a l'ocupació de l'empresa j que pertany al sector k , llavors, O_{ijk} és el nombre de treballadors de l'empresa j del sector k que ha contestat i sobre la variable que s'està agregant. Per tant l'indicador, per a cada combinació de empresa i sector (i, k), serà igual a:

$$I_{ik} = \frac{\sum_j O_{ijk}}{O_k} * 100 \quad i=1, 2, 3$$

on,

$$O_k = \sum_{j \in k} O_{jk}$$

Una altra dada a considerar, a part de la xifra resultant de cada índex, és el saldo net, S , que resumeix la variabilitat de la dada investigada; és la diferència entre el percentatge d'empreses que diuen que augmenta la variable i el percentatge d'empreses que diu que disminueix.

$$S_k = Y_{1k} - Y_{3k}$$

1.2. Selecció de la mostra

La selecció correcta de les unitats d'anàlisi, en el cas del indicador de les Terres de l'Ebre, és una de les tasques que s'ha de realitzar amb cura, per tal de reflectir el més fidelment possible la realitat empresarial del territori. Cal, en primer lloc, fer una distribució sectorial de l'estudi compatible amb l'estructura productiva de les Terres de l'Ebre (nombre d'empreses per sectors i facturació).

Com ja ha quedat clar anteriorment algunes macromagnituds estudiades a nivell de territori català no contemplen una desagregació més enllà de la provincial, així que recorrent a les dades de l'Idescat, podem determinar una distribució sectorial a partir dels afiliats a la Seguretat Social, que ens determina una bona aproximació per treballar. Per tant, tenint en compte aquesta dada s'ha treballat en un escenari que contempla els quatre sectors, més una desagregació del sector industrial específica per empreses agroindustrials i, des d'aquest segon semestre de 2016 una altra pel sector turístic, ambdós cabdals a l'economia de les Terres de l'Ebre. Aquestes dades, obtingudes a partir de un estudi minuciós de les empreses a partir de la base de dades SABI, s'ha tingut en compte per poder destacar un dels subsectors amb més pes específic en el nostre territori.

TAULA 1: AGRUPACIÓ SECTORIAL D'AFILIACIONS				
	Agricultura	Indústria	Construcció	Serveis
Terres de l'Ebre	7,8%	17,2%	8,8%	66,2%

Font: elaboració pròpia a partir de dades d'Idescat

La mida de la mostra depèn també del tipus de resposta que es demana. Com les preguntes admeten més d'una resposta (en aquest cas, la majoria n'admeten tres), el procediment aleatori subjacent és multinomial i s'ha obtingut una mostra suficient per tenir un nivell de confiança del 95%.

Un cop seleccionada la mostra, el procediment d'obtenció d'informació es va basar en la comunicació per correu electrònic, de forma que després de l'obtenció de les dades correctes de contacte de cada empresa es va enviar un correu informatiu del projecte amb l'enllaç per poder respondre amb facilitat el qüestionari online que s'havia elaborat. Va ser necessari una presa de contacte posterior en més del 80% dels casos per explicar de nou el projecte i sol·licitar la resposta per part dels empresaris seleccionats. Val a dir que la resposta ha estat molt positiva, encara que laboriosa i que en pocs casos s'ha manifestat la negativa a participar en el estudi. Les empreses que estan presents en l'estudi representen gairebé el 30% de la facturació total de les empreses del territori.

2. Resultats i índex

Utilitzant la metodologia exposada i la mostra obtinguda amb els criteris establerts s'obtenen i s'exposen els següents índex:

- Producció (actual i tendència)
- Adequació de la capacitat productiva
- Cartera de comandes i cartera internacional (actual i tendència)
- Ocupació (actual i tendència)
- Preus de venda (actual i tendència)
- Competitivitat en el mercat català, espanyol i internacional

A més s'han obtingut altres dades com:

- Període assegurat de comandes
- Nivell d'utilització de la capacitat productiva
- Factors limitadors de la producció per sectors

Excepcionalment s'han afegit en aquesta enquesta referida al primer semestre unes preguntes referides a la repercussió sobre algunes variables de la situació político-social que està travessant el nostre país. Aquestes preguntes tindran continuïtat mentre es perllongui el nivell d'incertesa.

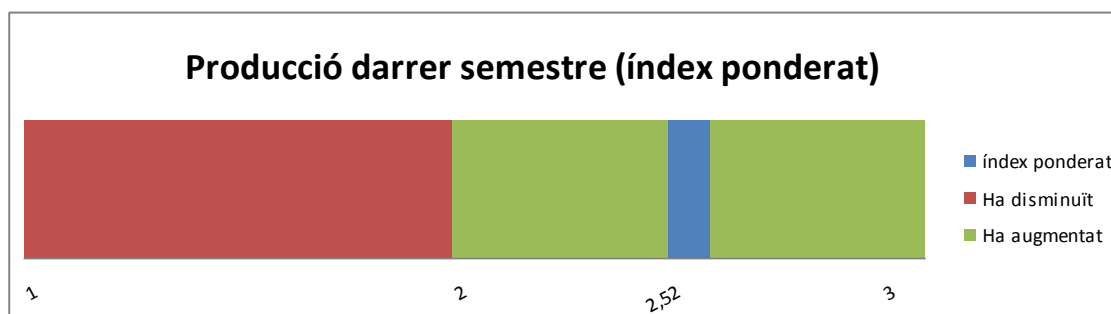
A continuació s'analitzen i s'exposen gràficament els índex esmentats i altres dades complementàries que mostren per agregació l'opinió dels empresaris i les empresàries de la situació actual de les variables i de l'evolució que n'esperen pel proper semestre.

2.1. Producció

Recordem, per la facilitat de lectura de les dades, que els informants són directament empresaris i empresàries de les Terres de l'Ebre, als quals se'ls demana una valoració qualitativa, no numèrica de les principals variables empresarials, amb tres possibles respostes: disminució de la variable, manteniment o augment. Finalment, per obtenir l'índex s'estableix una

translació numèrica de les respostes i es pondera la resposta de cada empresa tal com s'ha explicat a l'apartat de metodologia, així la correspondència numèrica de les tres opcions és: ha disminuït; 1, s'ha mantingut; 2, ha augmentat; 3.

GRÀFIC 1: Producció 1r semestre 2017



Font: elaboració pròpia

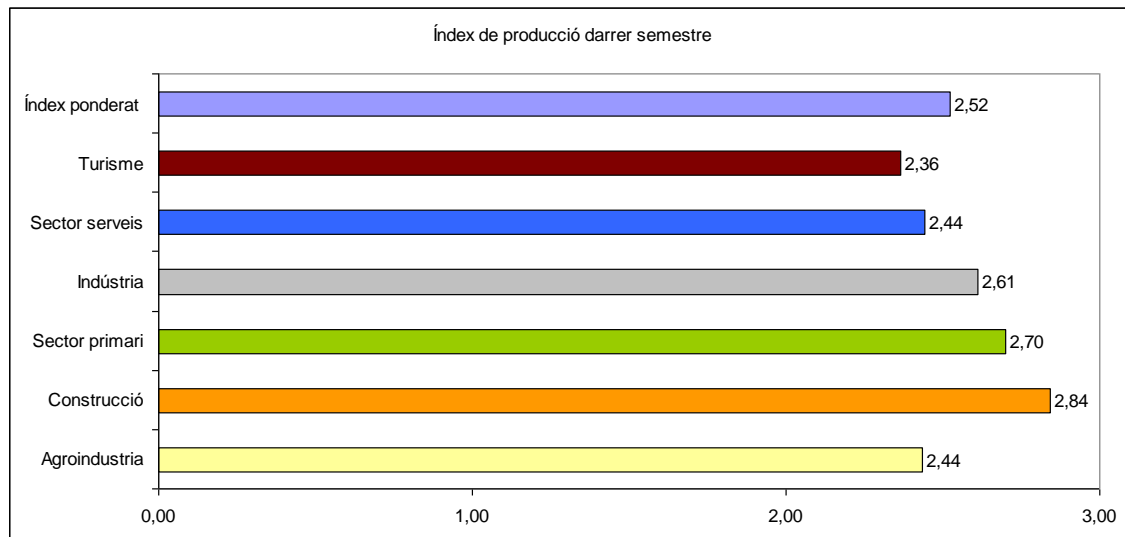
L'índex de producció obtingut a partir de les respostes pel primer semestre de 2017 és de 2.523 (recordem que s'estableix entre 1 i 3), i al estar per sobre de 2 (punt mig) ens indica que durant el darrer semestre la producció de les empreses del nostre territori ha crescut. No hi ha dubte que es tracta d'una dada positiva, ja que no només s'afirma que el creixement de la producció és un fet, sinó que a més a més ho fa amb més força que semestres anteriors, tornant a resultats que el índex de producció no tenia des de feia dos anys.

La dada ve ratificada pel saldo (diferència entre les empreses que declaren increment, respecte les que declaren disminució), que es situa en el 42.6%; només el 9% de les empreses declaren disminució enfront a més del 50% que han incrementat la mateixa.

Per sectors, cal destacar que tots ells han declarat increment en la producció del semestre; de nou com el semestre anterior el major increment s'ha produït en construcció (índex de 2.841), seguit del sector primari i la indústria. El sector turístic que es va incorporar a l'informe el passat semestre ha tingut un increment de 2.364, sent el menor de tots els sectors, encara que molt positiu.

La dada de producció del darrer semestre, desagregada per sectors, ens ofereix els següents resultats:

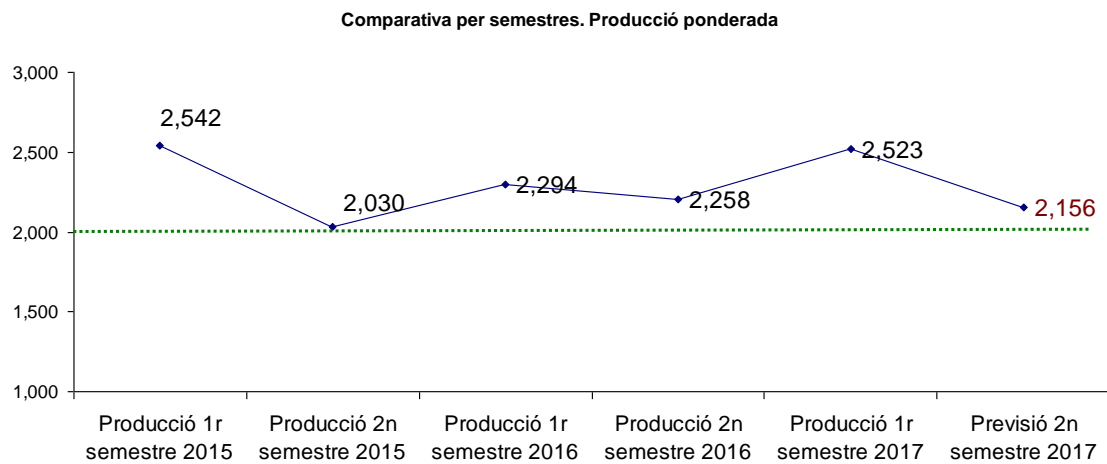
GRÀFIC 2: Producció 1r semestre 2017. Per sectors



Font: elaboració pròpia

En el següent gràfic es pot veure que, en cap semestre dels estudiats des de la creació de l'índex, ha baixat l'índex de la línia que marca la tendència alcista. Per cinquè semestre consecutiu la producció a les empreses del territori ha augmentat i la tendència es manté segons la previsió de l'empresariat pel proper semestre (2.156).

GRÀFIC 3: Evolució de l'índex de producció per semestres

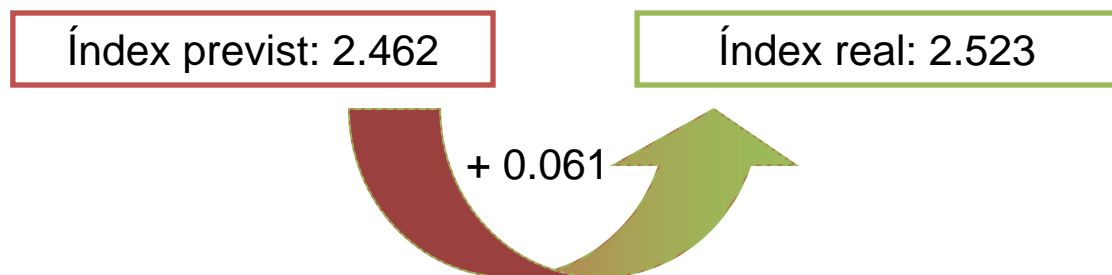


Font: elaboració pròpia

El gràfic 4 demostra com l'índex és una eina que anticipa de forma fiable el comportament de les variables empresarials, ja que mostra que la diferència entre la previsió dels i les empresàries i la realitat posterior és ínfima, en aquets cas de seixanta-una mil·lèsimes. Aquesta tendència de la dada de producció que va ser prevista pels propis empresaris, mostra el coneixement empresarial dels mateixos i la utilitat de les previsions de l'eina.

GRÀFIC 4: Diferència entre previsió i dada resultant.

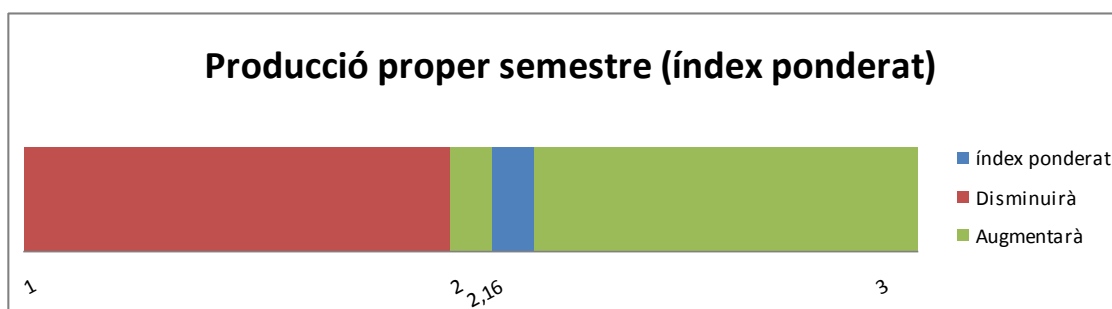
Producció 1r semestre de 2017



Font: elaboració pròpia

Una notícia esperançadora, donada la incertesa política actual, és que l'empresariat ebrenc continua sent optimista, ja que preveuen un increment de la producció, encara que de forma menys punyent del que s'ha produït el darrer. A més, el saldo net pel segon semestre del 2017 és només d'un 3.7% i marca un increment d'empresaris i empresàries que creuen que hi haurà disminució (20.4%).

Cal indicar també que l'empresariat, preguntat sobre l'afectació sobre la facturació de les empreses de la situació política, declara que ha afectat negativament (índex de 1.691). No obstant això, quasi el 70% afirmen que no els hi ha afectat en absolut. Si que varia la resposta en la previsió de futur, ja que quasi el 50% pensa que els hi afectarà negativament el proper semestre (índex de 1.460 i saldo de -44%).



Font: elaboració pròpia

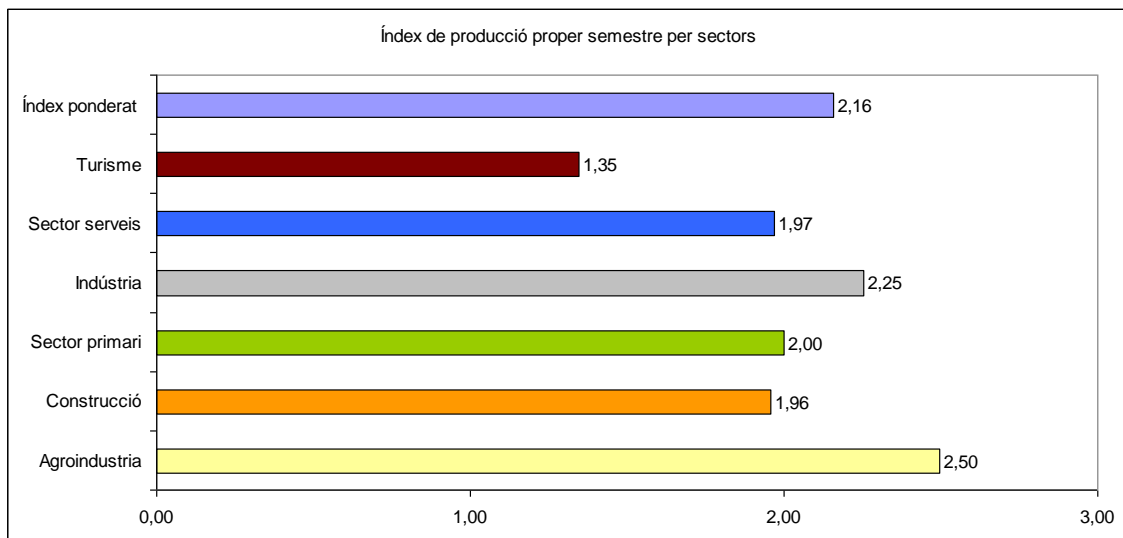
TAULA 2: Saldo de la previsió pel segon semestre de 2017

Disminuirà	20.4%
Es mantindrà	55.6%
Augmentarà	24.1%
Saldo net	3.7%

Font: elaboració pròpia

Sectorialment, l'aposta pel creixement és mostra en el sector industrial i més a l'agroindustrial, mentre que la resta mostren tendència a l'estabilitat. Només hi ha una clara tendència a la baixa del sector turístic, que pot tenir dos factors: d'una banda el clima d'incertesa generat i de l'altra la marcada estacionalitat que ja s'ha detectat en períodes anteriors.

GRÀFIC 6: Previsió de la producció pel segon semestre de 2017. Per sectors



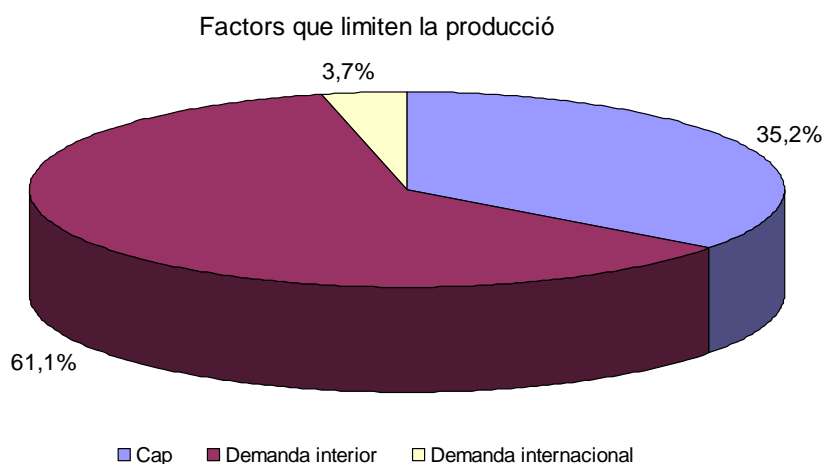
Font : elaboració pròpia

2.2. Cartera de comandes i factors limitadors de la producció

Encara que la capacitat productiva instal·lada a les empreses es una variable estratègica que no canvia a curt termini, l'índex de clima empresarial recull el nivell d'utilització d'aquesta capacitat productiva per observar la trajectòria de la mateixa i la relació amb l'ànim inversors de l'empresariat. Així la utilització de la capacitat en aquest primer semestre del 2017 es situa en un 70.4%, marcant una estabilitat gairebé total respecte semestres anteriors.

Respecte els factors que han limitat la producció, ha crescut un altre cop la resposta que la demanda interna és el principal limitador; resposta que havia anat disminuint en anteriors informes fins a situar-se per sota del 50%. No podem parlar de tendència però no és bona notícia que els empresaris tinguin la sensació que la demanda interna, es a dir, el consum intern, torna a retreure's després d'un període en què s'estava recuperant lentament però amb fermesa.

GRÀFIC 8: Factors que limiten la producció



Font: elaboració pròpia

Altres causes que els empresaris consideren que limita la producció són:

- El context i la incertesa política a Catalunya,
- Falta inversió pública i d'infraestructures,
- Competència sectorial amb preus molt ajustats i la competència internacional de multinacionals,
- La climatologia en turisme i sector primari,
- Altres motius subsectorials o particulars

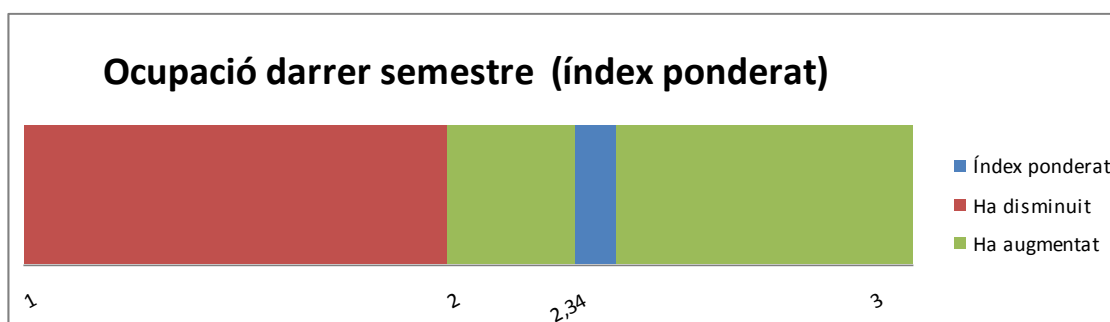
Pels següents períodes aquest context polític incert i les seves conseqüències sobre la demanda interna i la inversió preocupen les empresàries i els empresaris ebrencs per sobre d'altres dificultats.

És positiu no obstant que la cartera de comandes ha repuntat lleugerament impulsada pels serveis i la construcció, mantenint-se estable als altres sectors.

2.3. Ocupació

D'acord amb les respostes de l'empresariat, l'índex ponderat d'ocupació del primer semestre de 2017 reflecteix un creixement respecte l'anterior i es situa en 2.341. Una bon índex, que supera fins i tot les expectatives recollides en el semestre anterior que anticipava un índex quasi dos dècimes menor. La majoria de les respostes marquen estabilitat (57.4%), però mostra un saldo molt positiu donat que el nombre d'empreses que declaren disminució són poques, només un 7.4%.

GRÀFIC 9: Índex d'ocupació del primer semestre de 2017



Font: elaboració pròpia

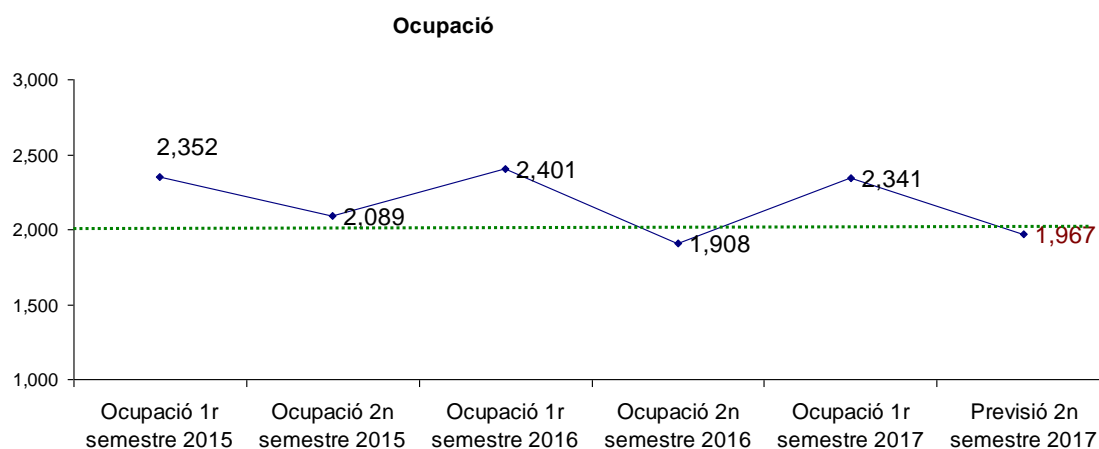
TAULA 3: Saldo de l'ocupació del primer semestre de 2017

Ha disminuït	7.4%
S'ha mantingut	57.4%
Ha augmentat	35.2%
Saldo net	27.8%

Font: elaboració pròpia

Seguint el gràfic sectorial (gràfic 12), podem observar que l'increment ha estat transversal, amb l'excepció de l'estabilitat del sector primari; el creixement es dona sobretot en turisme (que aporta el clar component estacional), seguit per l'agroindústria, serveis, indústria i construcció. També aquest comportament es va anticipar en tots els sectors, amb poques desviacions llevat del cas del sector industrial que preveia una disminució però que finalment no s'ha produït.

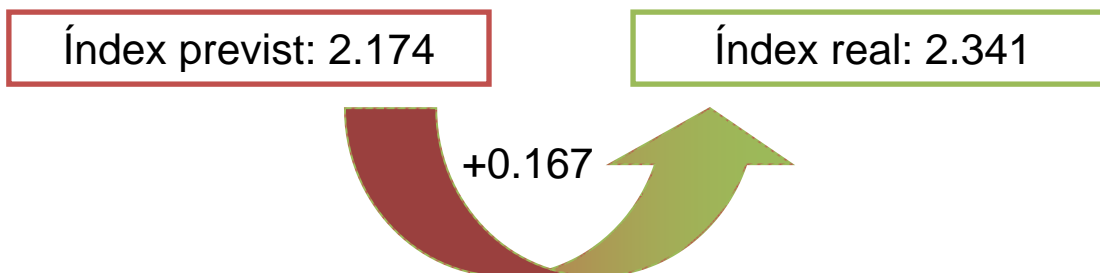
GRÀFIC 10: Evolució de l'índex d'ocupació per semestres



Font: elaboració pròpia

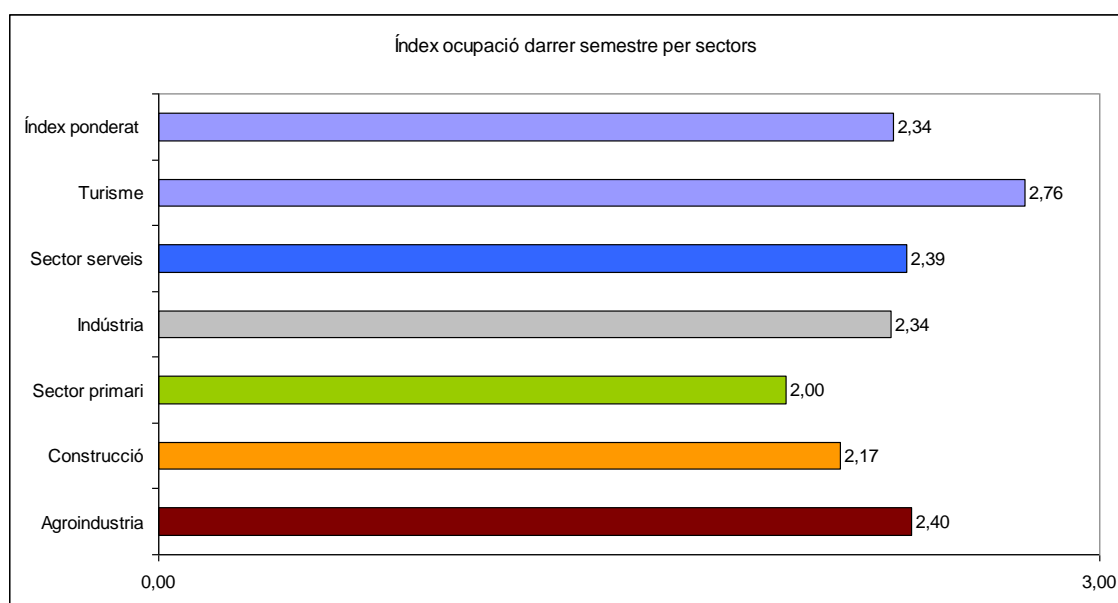
GRÀFIC 11: Diferència entre previsió i dada resultant.

Ocupació 1r semestre 2017



Font: elaboració pròpia

GRÀFIC 12: Ocupació 1r semestre 2017. Per sectors

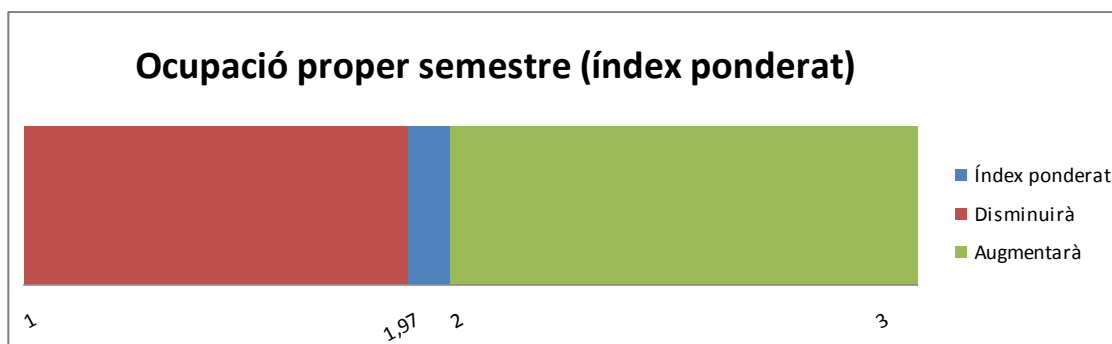


Font: elaboració pròpia

Els empresaris i les empresàries anticipen estabilitat, lleugerament al a la baixa pel segon semestre del 2017, amb un índex de 1.967 i un saldo negatiu, -7.4%. Cal tenir en compte no obstant, que tres quartes parts dels entrevistats anticipen estabilitat i que és només el sector serveis, arrossegat pel turisme, que creuen que minvarà l'ocupació. De nou cal insistir amb el clar component estacional del segon semestre de cada any en aquest sector a les Terres de l'Ebre. Destacar també que el sector industrial creu que hi haurà un increment de l'ocupació, la qual cosa trenca una tendència de negativitat respecte els semestres anteriors en aquest sector.

Els informants, preguntats sobre l'afectació que ha tingut la situació política, en aquest cas sobre l'ocupació, informen que en el primer semestre de 2017 no hi ha hagut afectació o ha estat mínima (índex de 1.89 i saldo de -13%), mentre que sí que anticipen un efecte negatiu per l'ocupació en el següent semestre (índex de 1.491 i saldo de -37%).

GRÀFIC 13: Índex d'ocupació previst pel segon semestre de 2017



Font: elaboració pròpia

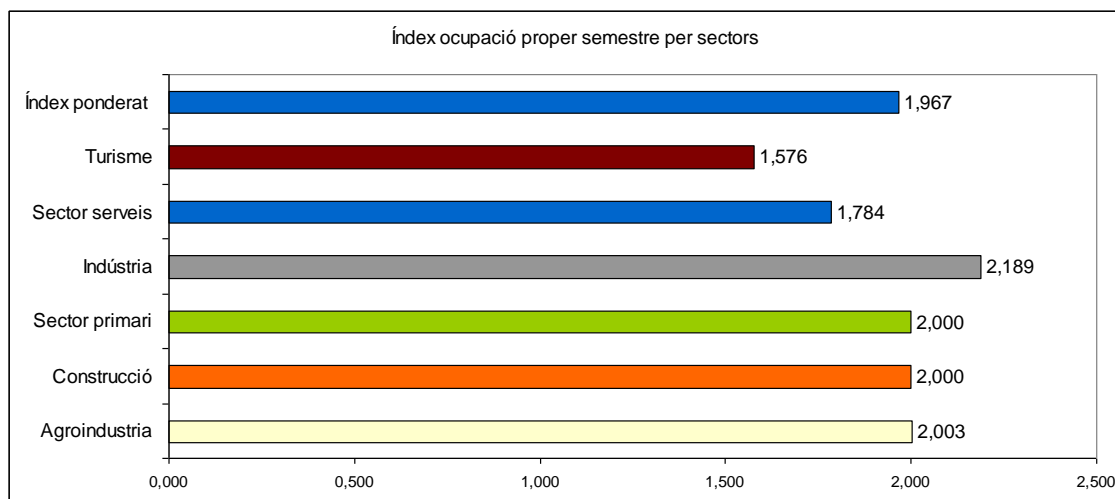
TAULA 4: Saldo de la previsió pel segon semestre de 2017

Disminuirà	16.7%
Es mantindrà	74.1%
Augmentarà	9.3%
Saldo net	-7.4%

Font: elaboració pròpia

GRÀFIC 14: Previsió de l'ocupació pel segon semestre de 2017.

Per sectors

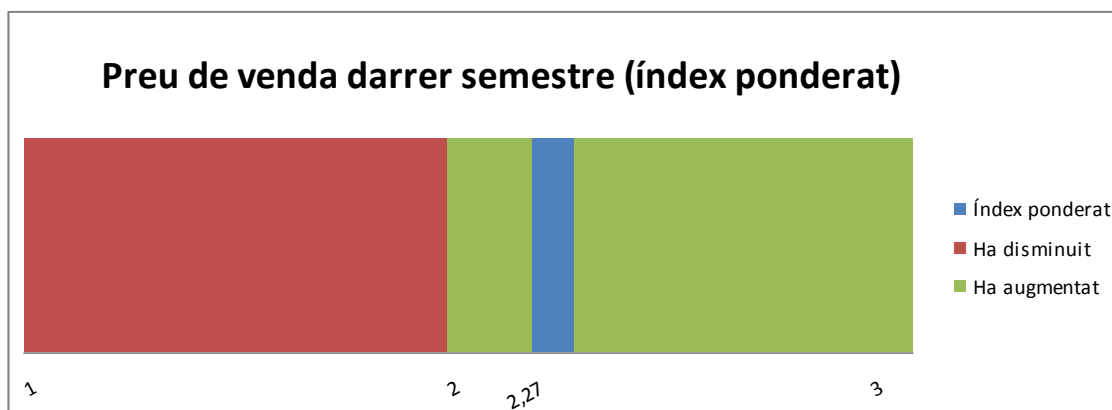


Font: elaboració pròpia

3.5. Preus de venda

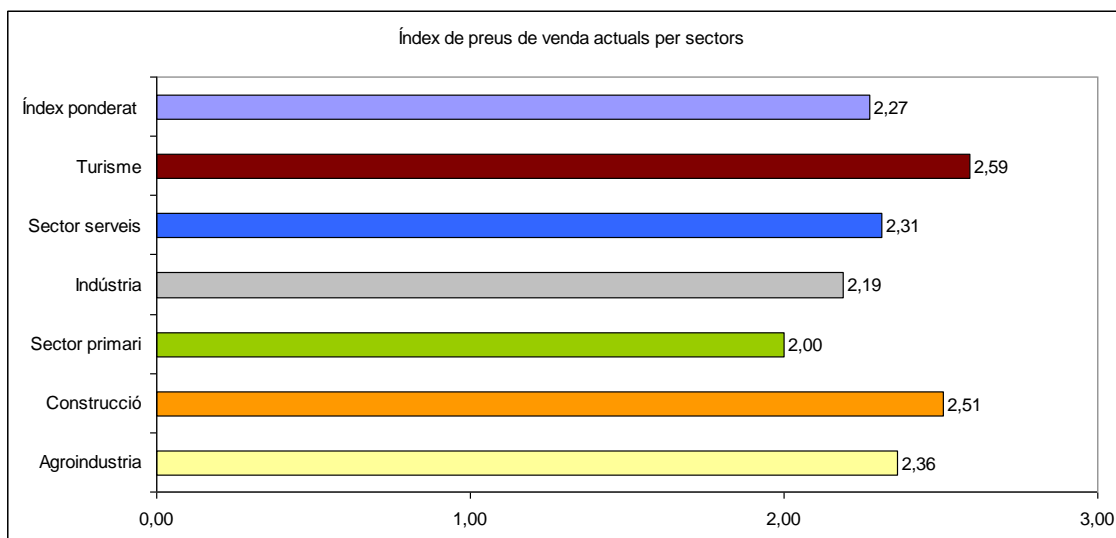
Com hem afirmat en anterior informes, la variable preus de venda està sotmesa a diverses variables, algunes de les quals són externes a l'empresa; No obstant això, és interessant sobretot sectorialment, veure la seva evolució, ja que té implicacions tant estratègiques com de evolució del consum. A diferència d'altres semestres, l'índex ponderat de referència ha experimentat un increment i es situa en un valor de 2.274, impulsat pel turisme, l'agroindústria i la construcció. Cal tenir en compte el saldo net, per situar-nos en la justa mesura de l'evolució de la variable; veiem que el 77.8% de les empreses declaren estabilitat i que el saldo és molt petit, de 7.4%.

GRÀFIC 15: Variació dels preus del primer semestre de 2017



Font: elaboració pròpia

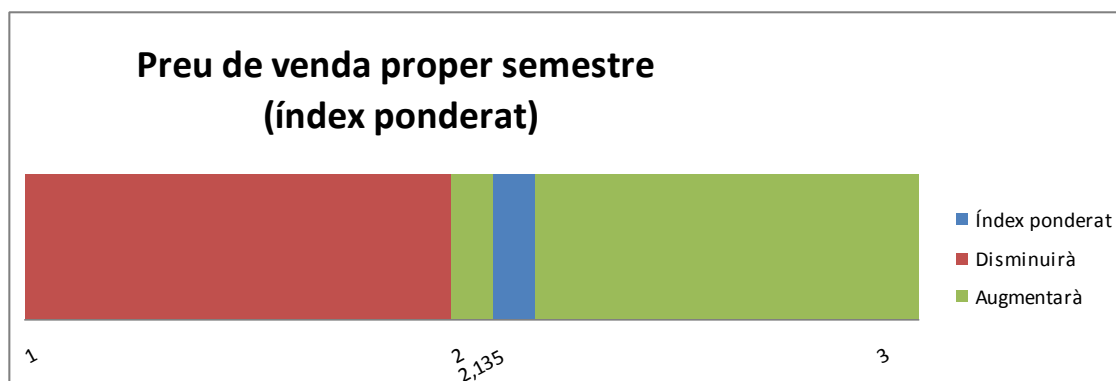
GRÀFIC 16: Variació dels preus del primer semestre de 2017. Per sectors



Font: elaboració pròpia

En referència al següent semestre, el segon del 2017, els empresaris i empresàries consideren que els preus es mantindran estables (índex de 2.135), amb lleugeres variacions a l'alça en indústria i construcció. Es reflectirà en general com s'observa al gràfic 18, lleugerament a l'alça, bàsicament per la indústria i la construcció, mentre continuen immòbils a la resta de sectors. Els saldos segueixen la tendència del primer semestre i més del 75% de l'empresariat aposten per la estabilitat.

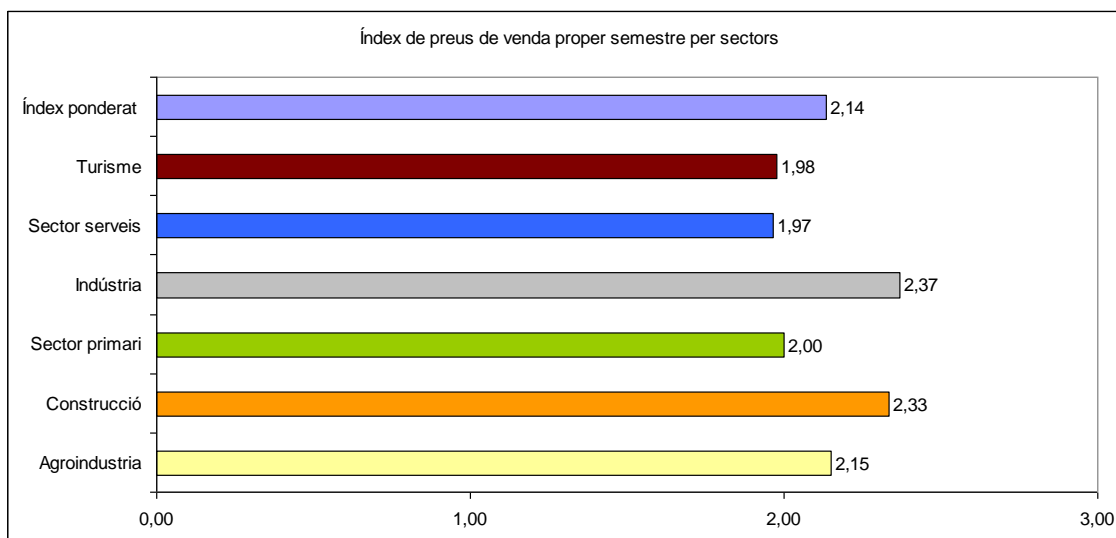
GRÀFIC 17: Previsió variació dels preus de venda pel segon semestre de 2017



Font: elaboració pròpia

GRÀFIC 18: Previsió variació dels preus pel segon semestre de 2017.

Per sectors



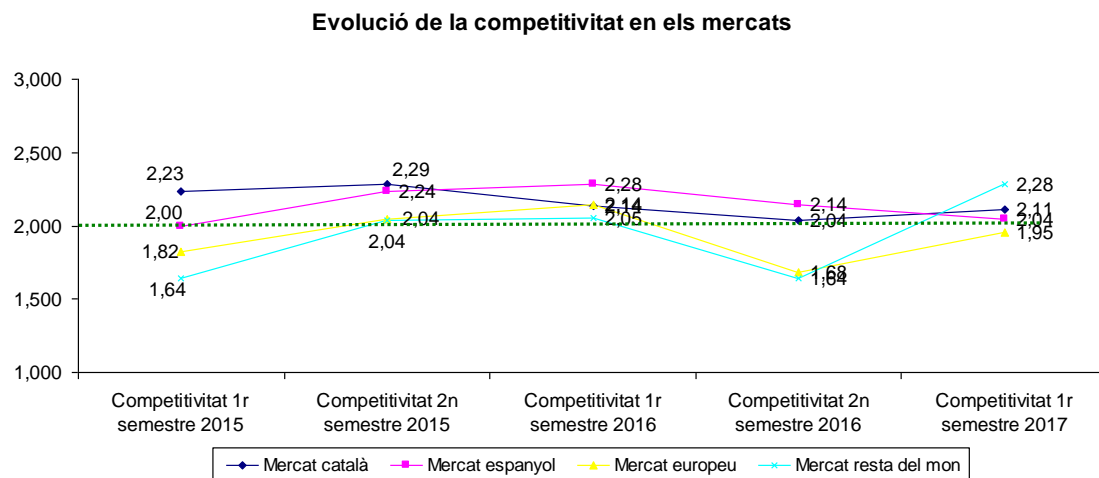
Font: elaboració pròpia

3.5. Competitivitat

Analitzem la competitivitat en funció de l'entorn competitiu en què cada empresa està situada, encara que algunes d'elles estan competint simultàniament en entorns diversos tant geogràficament com respecte als grups estratègics en funció de cada negoci. L'informe analitza aquesta variable a partir de l'opinió dels actors empresarials i respecte a diversos àmbits geogràfics: el mercat català, l'espanyol i l'internacional, separant l'uropeu del de la resta de països.

Podem començar a estudiar la evolució de la variable amb l'històric de dades que comencen al primer semestre de 2016 (gràfic 19); observem la tendència estable en la evolució de la mateixa, només trencada en el darrer semestre en l'àmbit internacional, però que es recupera amb escreix en el primer semestre de 2017. Ja es va puntualitzar l'informe anterior la excepcionalitat de la dada puntual i aquest semestre així es ratifica.

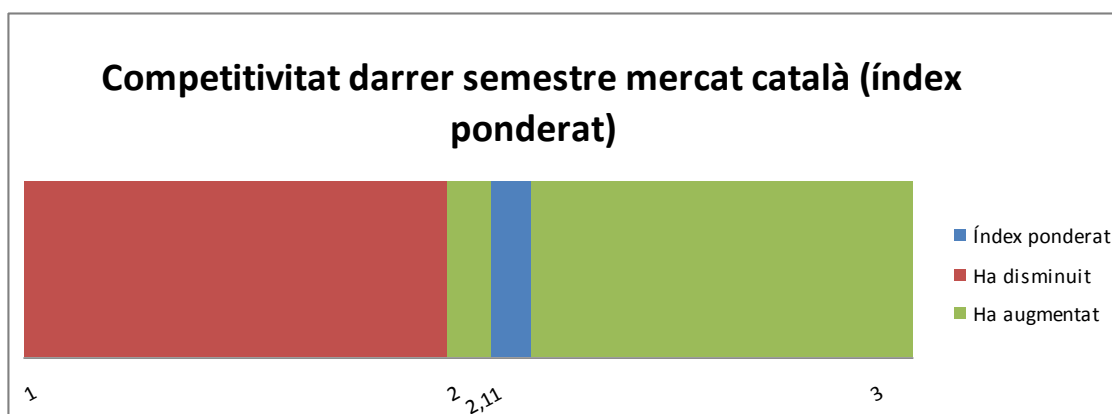
GRÀFIC 19: Evolució de l'índex de competitivitat



Font: elaboració pròpia

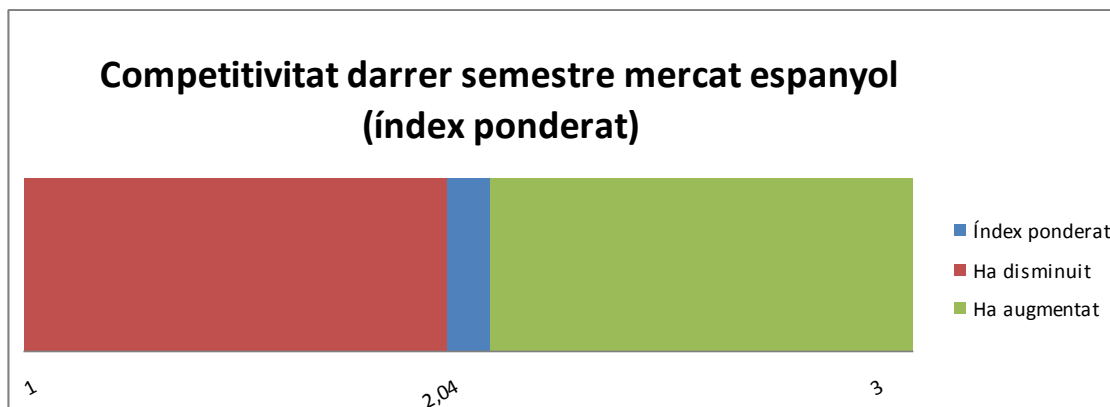
L'evolució de la competitivitat en el mercat internacional fora de la Comunitat Europea, com dèiem mostra un increment de nou amb un índex per sobre de 2 (2,282); la resta de àmbits competitiu es mantenen estables tant amb l'índex com amb el saldo.

GRÀFIC 20: Competitivitat respecte el mercat català al 1r semestre de 2017



Font: elaboració pròpia

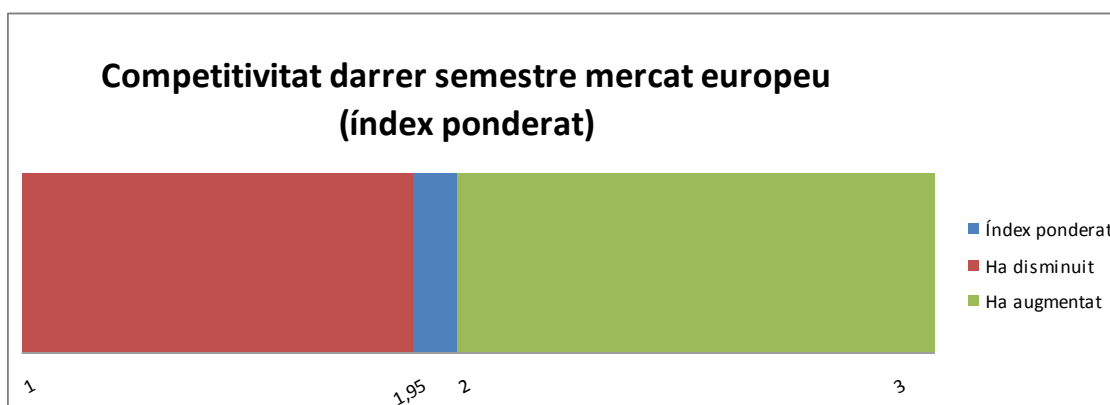
GRÀFIC 21: Competitivitat respecte el mercat espanyol al 1r semestre de 2017



Font: elaboració pròpia

Podem destacar com a dada curiosa dintre de l'estabilitat, que cap empresa declara haver perdut competitivitat en el mercat català (saldo 18.5%) i molt poques ho creuen respecte els altres àmbits competitiu; per exemple, cap empresa industrial ni agroindustrial perd competitivitat en mercat espanyol ni internacional.

GRÀFIC 21: Competitivitat respecte el mercat europeu al 1r semestre de 2017



Font: elaboració pròpia

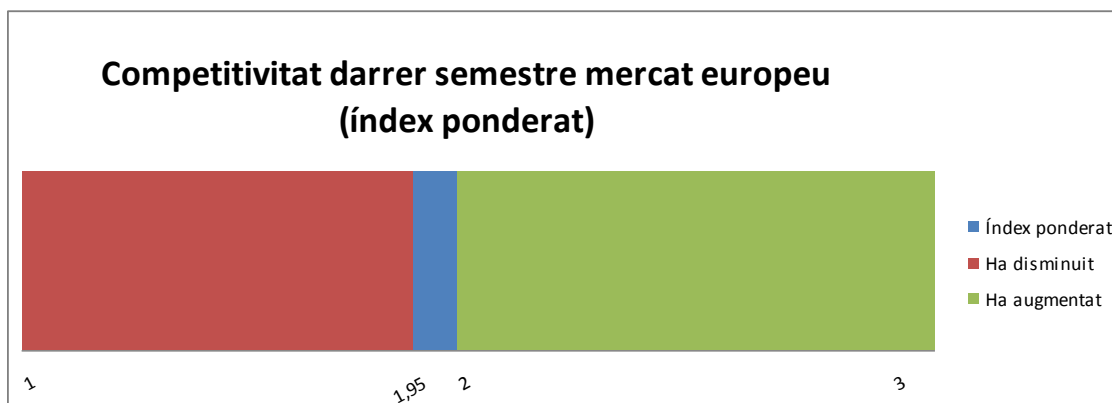
TAULA 5: Saldo de la competitivitat del primer semestre de 2017.

Mercat català

Ha disminuït	0%
S'ha mantingut	81.5%
Ha augmentat	18.5%
Saldo net	18.5%

Font: elaboració pròpia

GRÀFIC 22: Competitivitat respecte el mercat internacional al 1r semestre de 2017



Font: elaboració pròpia

TAULA 6: Saldo de la competitivitat del primer semestre de 2017.

Mercat fora d'Europa

Ha disminuït	4.3%
S'ha mantingut	74%
Ha augmentat	21.7%
Saldo	17.4%

Font: elaboració pròpia