



UNIVERSITAT
ROVIRA i VIRGILI

**Càtedra d'Economia
Local i Regional**

Diputació de Tarragona
Ajuntament de Tortosa
Ajuntament d'Amposta

**PRESENTACIÓ ÍNDEX CLIMA
EMPRESARIAL A LES
TERRES DE L'EBRE
2n Semestre 2017**

L'INFORME EN SÍNTESI

1. L'informe semestral de Clima empresarial de les Terres de l'Ebre arriba a la seva sisena edició i té com a principal objectiu, la elaboració dels índex de seguiment continu de la conjuntura empresarial de les quatre comarques ebrenques. Com s'explica al apartat de metodologia, la font d'informació és de primera ma, recollint l'opinió dels representants de les empreses amb activitat a les Terres de l'Ebre, a través de qüestionaris qualitius. Aquest índex complementa la informació conjuntura que es ve elaborant des de la CELIR amb periodicitat trimestral i amb indicadors quantitius laborals. El projecte inclou la proporció adequada d'empreses segons la seva dimensió, el sector de l'activitat econòmica en que treballen segons l'estructura sectorial de les Terres de l'Ebre i la localització geogràfica al llarg del territori.
2. Com recordem cada semestre, les dades fan referència a l'evolució i les expectatives d'un conjunt de variables, amb incidència en el desenvolupament econòmic de l'empresa: la producció, l'evolució de la cartera de comandes i el període de treball assegurat per la mateixa i la utilització dels equips productius, els preus de venda actuals i previstos, l'ocupació i la competitivitat. A més a més, s'incorpora l'anàlisi comparatiu de les dades dels diferents semestres consecutius (des del primer de 2015) i també es pot observar la discrepància o coincidència entre les perspectives dels empresaris i empresàries i la realitat que esdevé cada semestre en les variables analitzades.

Les respostes són qualitatives i recullen tres possibilitats: decrement, manteniment o increment, assignant-se un valor numèric entre 1 i 3 per les tres opcions. Aquestes respostes, ponderades adequadament, estableixen l'índex general per cada variable que es desagrega per sectors. Una altra dada que es facilita per cada variable és el saldo net, obtingut com a diferència entre percentatge d'empresaris que afirmen que ha augmentat i els que diuen que ha disminuït.

3. Pel que fa als resultats obtinguts en el segon semestre de 2017, destaquem que segueix la tendència de creixement de la producció, que es perllonga des de l'inici de recollida de dades per l'elaboració de l'índex de clima empresarial, ja fa tres anys (sis semestres). Aquest segon semestre de 2017 la producció s'ha incrementat (índex ponderat de 2.539), amb un índex gairebé idèntic al del semestre anterior, mostrant la continuïtat de la tendència alcista. La dada no només és positiva en índex, sinó també ve recollida pel saldo net (28.3%) que indica que quasi el 50% de l'empresariat declara increments de producció, mentre que el 20% indica baixades de producció; aquesta darrera dada ha crescut el darrer semestre. El creixement ha estat registrat en tots els sectors, a excepció del turisme, destacant l'agroindústria, la construcció i els sectors primari i industrial per aquest ordre. Pel proper semestre es preveu una tendència continuïsta a l'alça amb els mateixos sectors destacats i millor comportament del turisme per l'estacionalitat habitual.
4. Respecte l'ocupació, en aquest segon semestre de 2017, l'empresariat afirma que ha tingut un comportament a l'alça, amb un índex de 2.567 i un saldo positiu del 26.1%. No obstant això, cal tenir en compte que més del 60% dels informants han declarat que l'ocupació s'ha mantingut, mentre que només el 6.5% declara disminucions. Per sectors, tots declaren increments, destacant agroindústria, construcció i sector secundari per aquest ordre. Els empresaris i empresàries, també mostren optimisme de cara el proper semestre, el primer del 2018 (índex de 2.524). Més del 60% de l'empresariat està d'acord en afirmar que l'ocupació es mantindrà i només el 4% pensa que disminuirà.
5. Aquest semestre les previsions fetes per l'empresariat no han confirmades com havia passat en anteriors informes. S'havia pronosticat un increment de producció més lleuger i una tendència al equilibri en l'ocupació, però les dades han estat millors del previst, com hem indicat.

6. Els preus de venda han mantingut una tendència a l'estabilitat amb dades puntuals d'increment en indústria o a la baixada en turisme que no són significatives. La perspectiva tendeix també a l'estabilitat en el proper semestre, també en dades puntuals de descens en agroindústria.

7. La competitivitat ha mantingut l'estabilitat en tots els àmbits: el català, l'espanyol i els internacionals amb saldos d'estabilitat per sobre del 65% en tots els casos.

8. Les preguntes referents a l'afectació del clima polític en les variables empresarials, mostren que les empreses del territori declaren, a pesar de les bones dades que reflecteix l'informe, que la situació politicosocial del país ha afectat una mica la facturació (índex de 1.694) però imperceptiblement l'ocupació (índex de 1.909). Pel proper semestre les dades previstes són similars en ambdós casos.

1. Introducció

L'informe de Clima Empresarial de les Terres de l'Ebre és un producte elaborat des de la Càtedra d'Economia Local i Regional de la URV (CELiR), ja consolidat durant sis semestres consecutius, que publica cada semestre les dades referents a les principals variables empresarials per la seva lectura de present i de futur a curt termini de les nostres empreses. L'informe presenta dades de primera ma, donant veu de la forma més directa possible als principals actors de l'economia de les nostres terres, els empresaris i empresàries. La tendència de les dades que es presenten no només reflecteix el que va succeint a les empreses ebrenques, sinó que és un bon indicador de tendència a curt termini, anticipant el comportament futur de les principals variables empresarials.

L'elaboració dels índex presenta una aproximació de tipus qualitatiu basat en les dades que controlen els empresaris i empresàries del territori, així com les previsions sobre el futur immediat de la seva empresa. Per tant, per agregació es pot obtenir la visió de conjunt, però les dades sectorials poden ajudar més i millor a la presa de decisions o a l'anticipació de problemes o de creixements per estar llestos per a l'acció i la presa de decisions.

L'Índex de Clima Empresarial de les Terres de l'Ebre està acompanyant altres productes elaborats per la Càtedra i que pretenen entre tots donar una imatge clara de la situació econòmica i empresarial del territori, per tal de que els organismes públics i les empreses privades puguin prendre decisions de la forma més informada possible.

Per segon semestre s'han incorporat en aquest informe semestral, un seguit de preguntes sobre l'afectació de la situació política del país a les variables empresarials de producció i ocupació i es seguirà fent mentre des de la coordinació es cregui que es tracta d'una dada rellevant per explicar l'evolució de les variables.

Metodologia

1.1. Elaboració dels índex

La principal eina de treball és la realització d'uns qüestionaris qualitatius que s'adrecen al nombre adequat d'empreses del territori pel seu posterior anàlisi. Les enquestes, que es realitzen per copsar sobretot la conjuntura econòmica de les empreses, intenten captar les opinions de propietaris i gestors d'empreses sobre variables clau per a l'avaluació de la situació econòmica del curt termini en el territori. Les variables considerades són: l'evolució de la cartera de comandes i el període de treball assegurat per la mateixa, la producció i la utilització dels equips productius, els preus de venda actuals i previstos i l'ocupació. Finalment, en l'ús de la flexibilitat que aporta l'eina, també s'ha afegit alguna pregunta sobre els factors que han pogut i poden limitar la producció de les empreses. Es poden utilitzar indistintament els termes producció i facturació en aquest estudi, ja que s'usa el terme producció per referir-se al output d'empreses industrials mentre el terme facturació es refereix a les empreses de la resta de sectors.

Les alternatives de resposta per aquestes preguntes són tres: nivell elevat, normal i feble. Per tant, les apreciacions són bàsicament qualitatives, com és habitual en enquestes de opinió. Aquesta característica bàsica de les enquestes de conjuntura, fa que es pugui realitzar amb major celeritat el treball de camp i el tractament de la informació. Les enquestes podran incloure altres seccions sobre anàlisi d'entorn i competitivitat amb preguntes de caràcter obert.

S'ha apostat per una periodicitat semestral; d'aquesta manera es pot disposar amb continuïtat d'un indicador de la situació econòmica i la construcció d'un índex podrà tenir un seguiment regular. El projecte inclou la proporció adequada d'empreses segons la seva dimensió, el sector de l'activitat econòmica en que treballen segons l'estructura sectorial de les Terres de l'Ebre i la localització geogràfica al llarg del territori. La mostra no varia en el temps, configurant un panell de empreses en què només se n'inclouen de noves empreses si causen baixa per dissolució o per no voler formar part de l'estudi.

En aquest últim cas, aquestes han de ser substituïdes per altres empreses de mida i sector similar. L'avantatge d'utilitzar aquest tipus de mostres estables en el temps és la facilitat en l'obtenció de les dades de base i major consistència que si es realitzés amb mostres variables.

El qüestionari és breu i pregunta als empresaris i executius sobre diferents variables associades a l'activitat econòmica de la empresa, tal com s'ha explicat anteriorment. Les preguntes es refereixen tant a la situació (nivell actual), com a les expectatives per als propers sis mesos (tendència). La construcció de l'índex d'activitat econòmica requereix l'agregació de les respostes de les empreses, però degudament ponderades. Es ponderaran les respostes de les empreses pel nombre de llocs de treball de cada unitat productiva, respecte al total d'empleats de les empreses del sector que formen part de l'estudi i que, com hem dit són representatives del propi sector. Recordem que cada variables qualitativa té tres possibles respostes que podem indexar per $i = 1$ (Augmenta), 2 (es manté), 3 (disminueix).

Si anomenem O_{jk} a l'ocupació de l'empresa j que pertany al sector k , llavors, O_{ijk} és el nombre de treballadors de l'empresa j del sector k que ha contestat i sobre la variable que s'està agregant. Per tant l'indicador, per a cada combinació de empresa i sector (i, k), serà igual a:

$$I_{ik} = \frac{\sum_j O_{ijk}}{O_k} * 100 \quad i=1, 2, 3$$

on,

$$O_k = \sum_{j \in k} O_{jk}$$

Una altra dada a considerar, a part de la xifra resultant de cada índex, és el saldo net, S , que resumeix la variabilitat de la dada investigada; és la diferència entre el percentatge d'empreses que diuen que augmenta la variable i el percentatge d'empreses que diu que disminueix.

$$S_k = Y_{1k} - Y_{3k}$$

1.2. Selecció de la mostra

La selecció correcta de les unitats d'anàlisi, en el cas del indicador de les Terres de l'Ebre, és una de les tasques que s'ha de realitzar amb cura, per tal de reflectir el més fidelment possible la realitat empresarial del territori. Cal, en primer lloc, fer una distribució sectorial de l'estudi compatible amb l'estructura productiva de les Terres de l'Ebre (nombre d'empreses per sectors i facturació).

Com ja ha quedat clar anteriorment algunes macromagnituds estudiades a nivell de territori català no contemplen una desagregació més enllà de la provincial, així que recorrent a les dades de l'Idescat, podem determinar una distribució sectorial a partir dels afiliats a la Seguretat Social, que ens determina una bona aproximació per treballar. Per tant, tenint en compte aquesta dada s'ha treballat en un escenari que contempla els quatre sectors, més una desagregació del sector industrial específica per empreses agroindustrials i, des d'aquest segon semestre de 2016 una altra pel sector turístic, ambdós cabdals a l'economia de les Terres de l'Ebre. Aquestes dades, obtingudes a partir de un estudi minuciós de les empreses a partir de la base de dades SABI, s'ha tingut en compte per poder destacar un dels subsectors amb més pes específic en el nostre territori.

TAULA 1: AGRUPACIÓ SECTORIAL D'AFILIACIONS				
	Agricultura	Indústria	Construcció	Serveis
Terres de l'Ebre	7,8%	17,2%	8,8%	66,2%

Font: elaboració pròpia a partir de dades d'Idescat

La mida de la mostra depèn també del tipus de resposta que es demana. Com les preguntes admeten més d'una resposta (en aquest cas, la majoria n'admeten tres), el procediment aleatori subjacent és multinomial i s'ha obtingut una mostra suficient per tenir un nivell de confiança del 95%.

Un cop seleccionada la mostra, el procediment d'obtenció d'informació es va basar en la comunicació per correu electrònic, de forma que després de l'obtenció de les dades correctes de contacte de cada empresa es va enviar un correu informatiu del projecte amb l'enllaç per poder respondre amb facilitat el qüestionari online que s'havia elaborat. Va ser necessari una presa de contacte posterior en més del 80% dels casos per explicar de nou el projecte i sol·licitar la resposta per part dels empresaris seleccionats. Val a dir que la resposta ha estat molt positiva, encara que laboriosa i que en pocs casos s'ha manifestat la negativa a participar en el estudi. Les empreses que estan presents en l'estudi representen gairebé el 30% de la facturació total de les empreses del territori.

2. Resultats i índex

Utilitzant la metodologia exposada i la mostra obtinguda amb els criteris establerts s'obtenen i s'exposen els següents índex:

- Producció (actual i tendència)
- Adequació de la capacitat productiva
- Cartera de comandes i cartera internacional (actual i tendència)
- Ocupació (actual i tendència)
- Preus de venda (actual i tendència)
- Competitivitat en el mercat català, espanyol i internacional

A més s'han obtingut altres dades com:

- Període assegurat de comandes
- Nivell d'utilització de la capacitat productiva
- Factors limitadors de la producció per sectors

Des del semestre anterior (primer del 2017) s'han afegit en aquesta enquesta unes preguntes referides a la repercussió sobre algunes variables de la situació político-social que està travessant el nostre país. Aquestes preguntes tindran continuïtat mentre es perllongui el nivell d'incertesa.

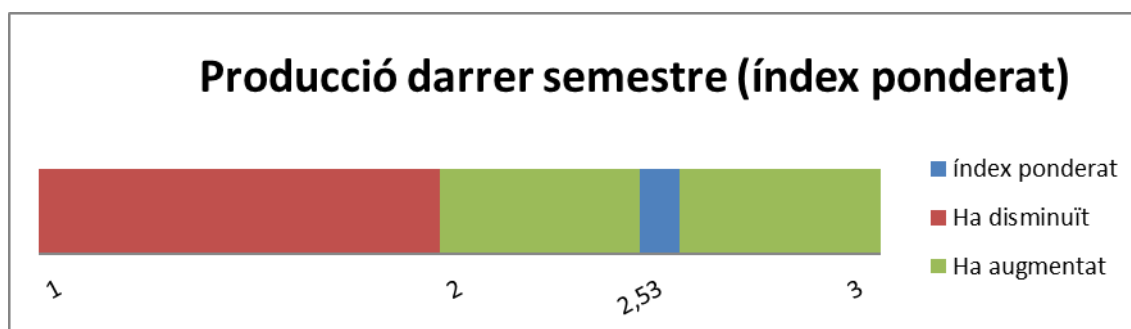
A continuació s'analitzen i s'exposen gràficament els índex esmentats i altres dades complementàries que mostren per agregació l'opinió dels empresaris i les empresàries de la situació actual de les variables i de l'evolució que n'esperen pel proper semestre.

2.1. Producció

Abans d'iniciar l'anàlisi de les dades, hem de remarcar que els informants són directament empresaris i empresàries de les Terres de l'Ebre, als quals se'ls demana una valoració qualitativa, no numèrica de les principals variables empresarials, amb tres possibles respostes: disminució de la variable,

manteniment o augment. Finalment, per obtenir l'índex s'estableix una translació numèrica de les respostes i es pondera la resposta de cada empresa tal com s'ha explicat a l'apartat de metodologia, així la correspondència numèrica de les tres opcions és: ha disminuït; 1, s'ha mantingut; 2, ha augmentat; 3.

GRÀFIC 1: Producció 2n semestre 2017



Font: elaboració pròpia

Aquest segon semestre de 2017 a partir de les informacions de l'empresariat ebrenc, s'obté un índex ponderat de producció de 2.539 (recordem que s'estableix entre 1 i 3), la qual cosa ens indica que durant el darrer semestre, la producció de les empreses del nostre territori ha crescut. La dada només pot considerar-se com a positiva, no només pel fet puntual, sinó per la tendència que arrossega els darrers semestres. A més, el creixement es declara amb la mateixa intensitat que en el període anterior, reflectint tot un any natural (el 2017) de creixement.

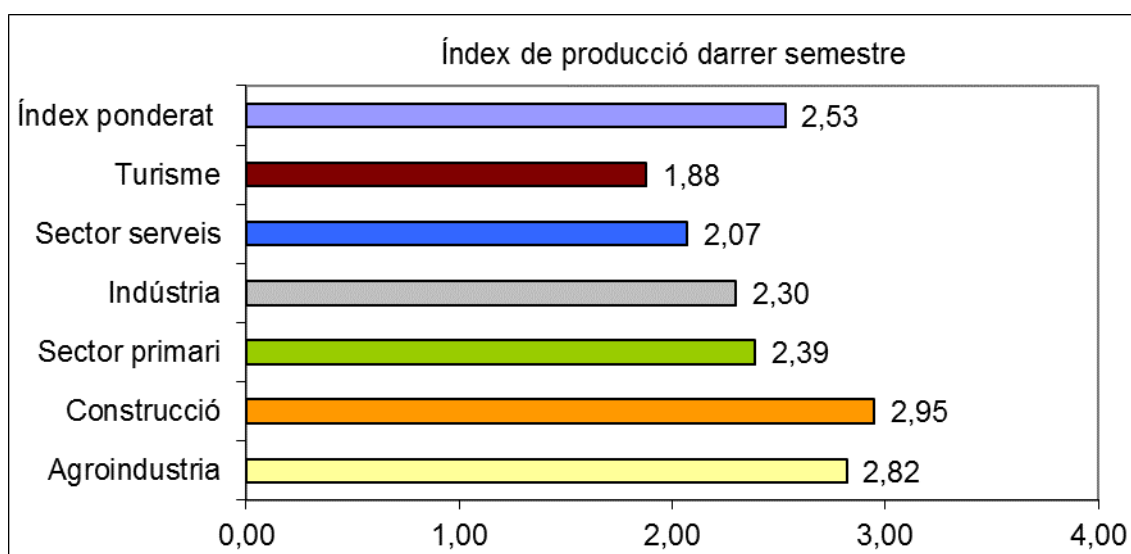
Si en referim al saldo (diferència entre les empreses que declaren increment, respecte les que declaren disminució), veiem que aquest es situa en 28.3%; aquesta dada no és tant positiva, ja que reflecteix que tot i que la majoria d'empreses declaren creixements (un 48%), a l'altre costat han crescut el nombre d'empreses que han vist disminuir la seva facturació, arribant al 20%, onze punts més que el semestre anterior.

Per sectors, cal destacar que tots ells han declarat increment en la producció del semestre a excepció del turisme, amb la ja coneguda estacionalitat i alguna

dada puntual que ens aboca al índex de 1.882 reflectit.. De nou com el semestre anterior el major increment s'ha produït en construcció (índex de 2.955), seguit de l'agroindústria (2.824), i amb menor empenta els sectors primari i industrial.

La dada de producció del darrer semestre, desagregada per sectors, ens ofereix els següents resultats:

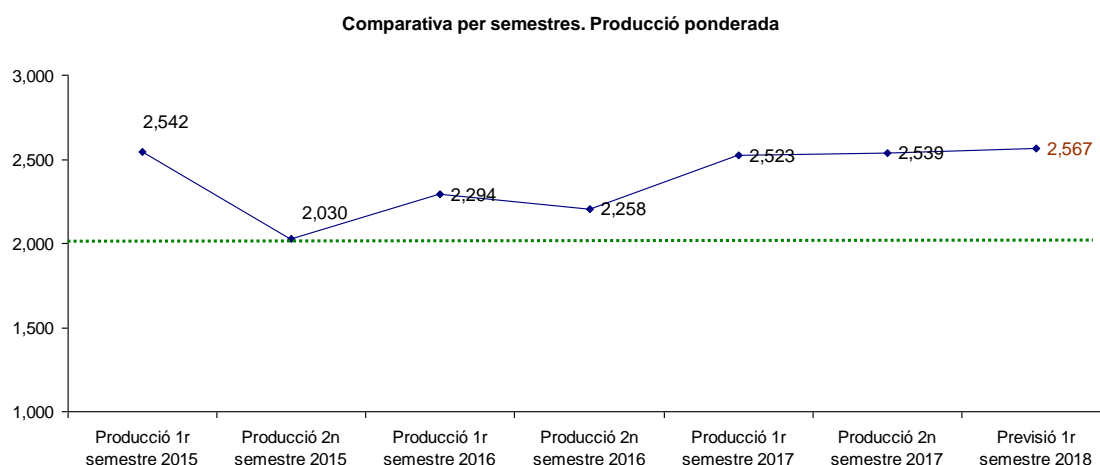
GRÀFIC 2: Producció 2N semestre 2017. Per sectors



Font: elaboració pròpia

En el següent gràfic es pot veure que, en cap semestre dels estudiats des de la creació de l'índex, ha baixat l'índex de la línia que marca la tendència alcista. Per sisé semestre consecutiu la producció a les empreses del territori ha augmentat i la tendència es manté segons la previsió de l'empresariat pel proper semestre (2.567) amb intensitat semblant a l'actual.

GRÀFIC 3: Evolució de l'índex de producció per semestres

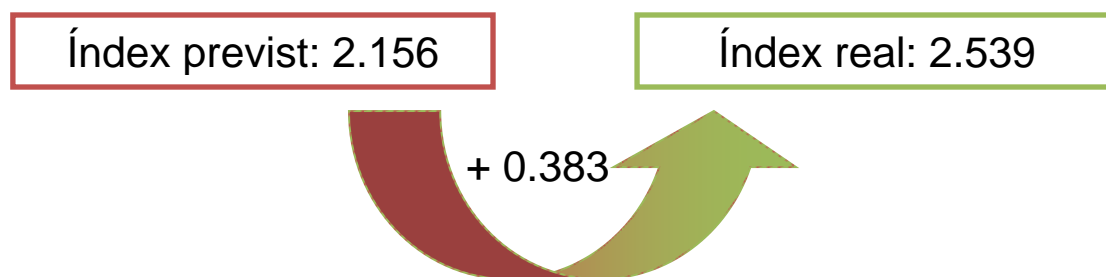


Font: elaboració pròpia

El següent gràfic mostra com en aquest cas i a diferència de semestres anteriors, el comportament de l'índex ha no ha estat alineat amb les previsions de les empresàries i empresaris, donat que mostra una diferència entre la previsió i la realitat posterior de +0.383; aquest cop s'havia apostat per un creixement, però de forma més tímida que el que realment ha esdevingut en el segon semestre de 2017.

GRÀFIC 4: Diferència entre previsió i dada resultant.

Producció 2n semestre de 2017

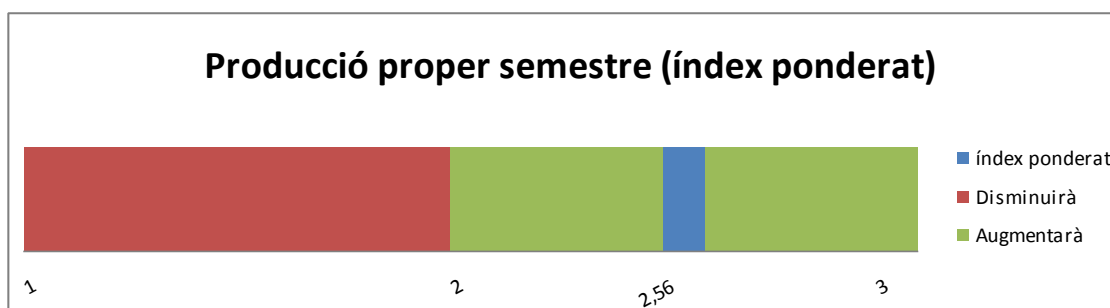


Font: elaboració pròpia

Des de l'anterior informe es va incorporar una sèrie de preguntes per fer una valoració de la possible afectació de la incertesa política i social actual al nostre país. En aquest sentit cal afirmar que l'empresariat ebrenc no només afirma que està veient creixement a la seva empresa, sinó que continua sent optimista respecte el futur immediat, ja que preveuen un increment de la producció amb índex similars als anteriors.

En relació a la incertesa i la seva incorporació a les variables empresarials estudiades, els agents creuen que hi ha afectació sobre la facturació de les empreses per causa de la situació política i que aquesta és negativa (índex de 1.694). Tot i que més del 60% afirmen que no els hi ha afectat en absolut, el saldo és negatiu (-35%), es a dir, hi ha més empresaris i empresàries que es manifesten en aquest sentit que en el contrari. El pronòstic pel futur proper és millor, baixant el saldo a -15%, tot i mantenir-se l'índex en 1.707.

GRÀFIC 5: Producció següent semestre (previsió).



Font: elaboració pròpia

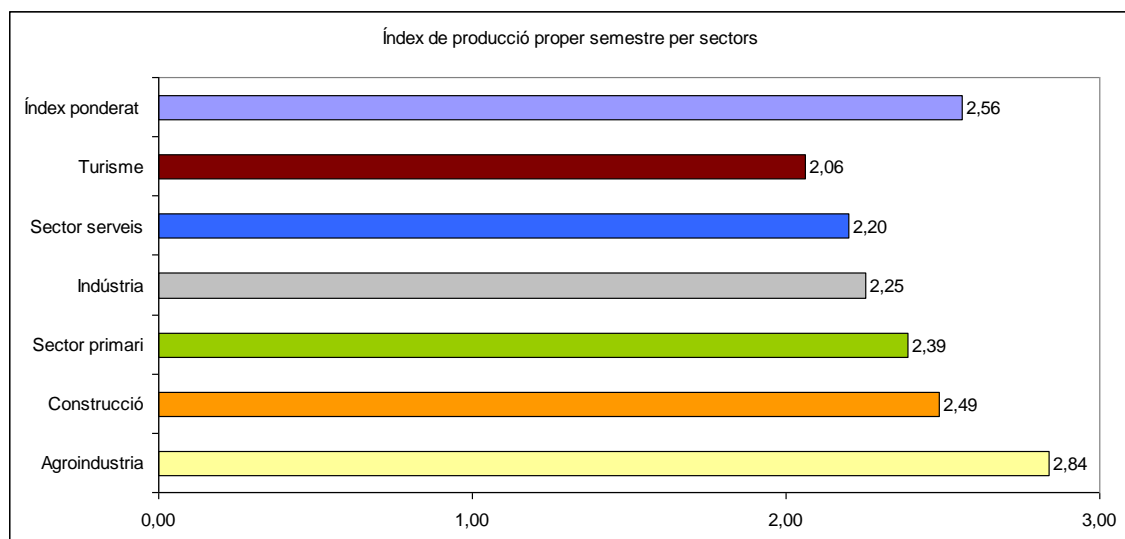
TAULA 2: Saldo de la previsió pel primer semestre de 2018

Disminuirà	4.3%
Es mantindrà	50.0%
Augmentarà	45.7%
Saldo net	41.3%

Font: elaboració pròpia

Sectorialment, l'aposta pel creixement pel primer semestre de 2018 és mostra en tots els sectors, destacant la indústria agrària la construcció i el primari per aquest ordre. Volem destacar en aquest sentit la millora de la perspectiva a curt termini reflectida en un saldo millor que el semestre anterior. Mentre que només un 20%, com hem dit, havia declarat baixades de producció pel proper semestre, aquesta dada baixa fins al 4.3%, deixant un saldo de 41.3%, molt positiu.

GRÀFIC 6: Previsió de la producció pel segon semestre de 2017. Per sectors



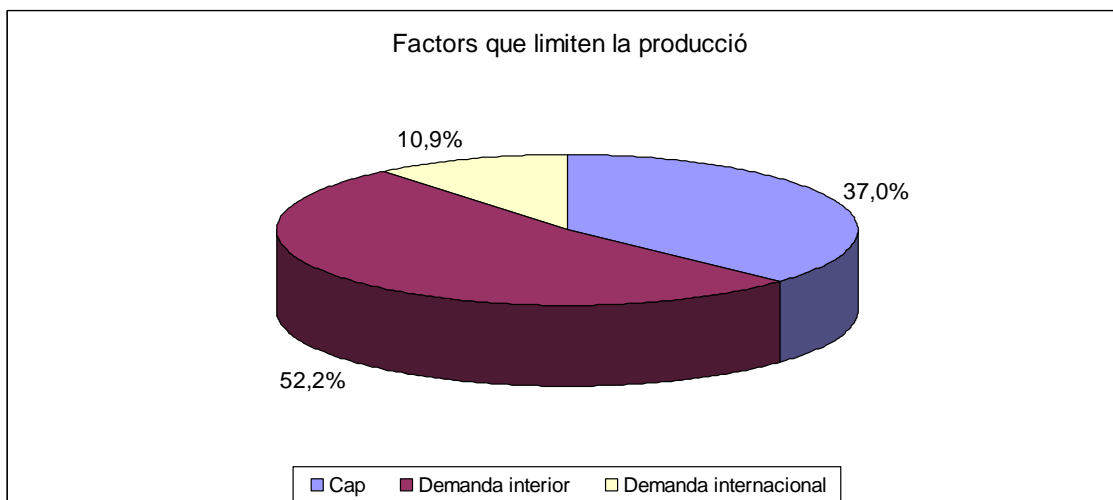
Font : elaboració pròpia

2.2. Cartera de comandes i factors limitadors de la producció

Ja sabem que la capacitat productiva instal·lada a les empreses es una variable estratègica que no canvia a curt termini. Tot i això, l'índex de clima empresarial incorpora el nivell d'utilització d'aquesta capacitat productiva, per tal d'observar la trajectòria de la mateixa i la relació amb el creixement observat en cada semestre. Així la utilització de la capacitat en aquest segon semestre del 2017 es situa en un 71.75%, marcant un lleuger creixement respecte semestres anteriors.

Respecte els factors que han limitat la producció, ha crescut un altre cop la resposta que la demanda interna és el principal limitador tot i que s'han incorporat d'altres factors amb força. La importància de la demanda internacional es veu reflectida en un 10.9% respecte al 3.7% del semestre anterior, multiplicant per tres aquest factor. Vistes les respostes dels informants l'enquesta incorporarà noves respostes de forma estable en el qüestionari en futures edicions.

GRÀFIC 7: Factors que limiten la producció



Font: elaboració pròpia

Altres causes que els empresaris consideren que limita la producció són:

- El context i la incertesa política a Catalunya, en primer lloc i de forma reiterada,
- La dificultat per incorporar personal qualificat destaca també, mostrant la necessitat d'ajustar la formació a l'oferta de llocs de treball,
- La deficient gestió política i la falta inversió pública i d'infraestructures,
- La climatologia en turisme i sector primari,
- Altres motius subsectorials o particulars

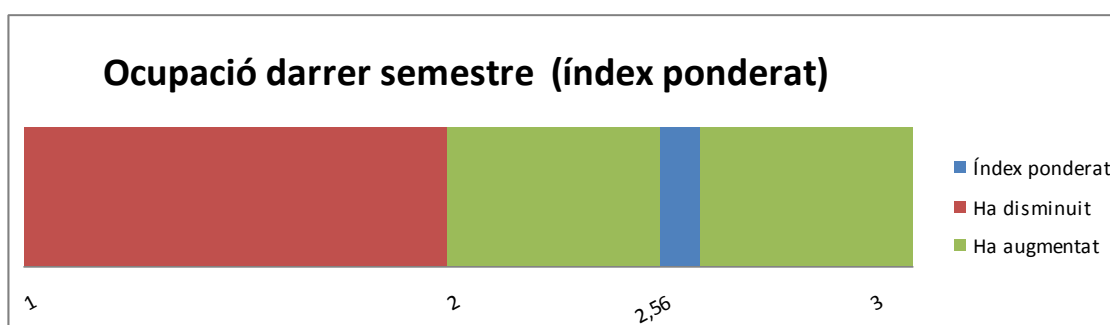
Pels següents períodes preocupa als empresaris la manca de creixement de la demanda i el consum intern i internacional, a més del ja nombrat context polític i social incert.

La cartera de comandes no ha estat positiva en aquest segon semestre de 2017 (índex 1.637), però l'empresariat preveu un creixement centrat en la indústria alimentària i manufacturera i la construcció (índex 2.377).

2.3. Ocupació

L'índex ponderat d'ocupació del segon semestre de 2017 recull de nou un creixement respecte l'anterior i es situa en 2.567. Ja havia tingut un creixement el semestre anterior, la qual cosa situa el 2017 en un bon any pel creixement de l'ocupació en les empreses ebrenques. La majoria de les respostes marquen estabilitat (60.9%) i el saldo positiu es situa en 26.1%, amb el nombre d'empreses que declaren disminució de l'ocupació a la baixa, només un 6.5%.

GRÀFIC 8: Índex d'ocupació del primer semestre de 2017



Font: elaboració pròpia

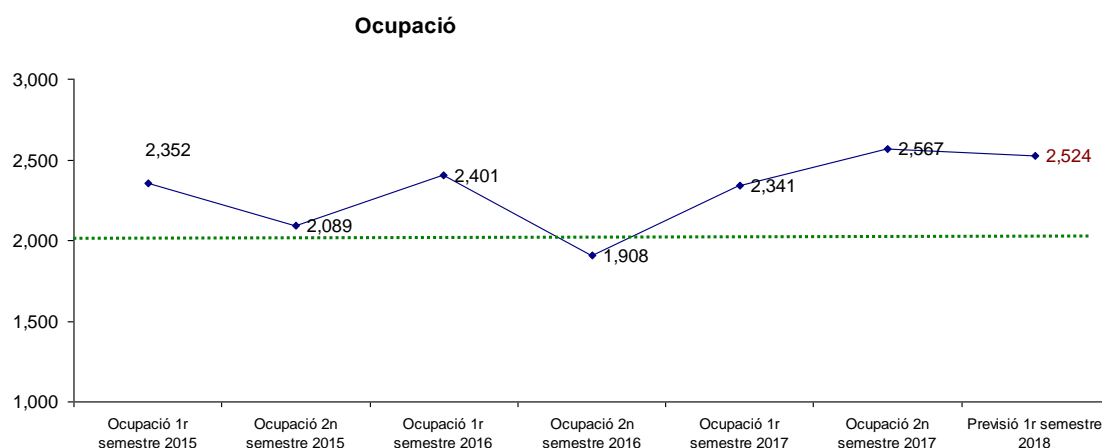
TAULA 3: Saldo de l'ocupació del primer semestre de 2017

Ha disminuït	6.5%
S'ha mantingut	60.9%
Ha augmentat	32.6%
Saldo net	26.1%

Font: elaboració pròpia

Seguint el gràfic sectorial (gràfic 11), podem observar que l'increment ha estat transversal, destacant al igual que en producció, l'agroindústria, la construcció i el sector primari per aquest ordre. Com hem dit, el creixement de l'índex es produeix per tercer semestre consecutiu després de la dada d'estancament del segon semestre de 2016. L'empresariat anticipa la continuïtat del creixement en ocupació amb un índex gairebé igual al actual de 2.524 i un saldo a l'alça de 30.4% provinent de la disminució fins al 4.3% dels declarants de disminució de l'ocupació pel primer semestre de 2018.

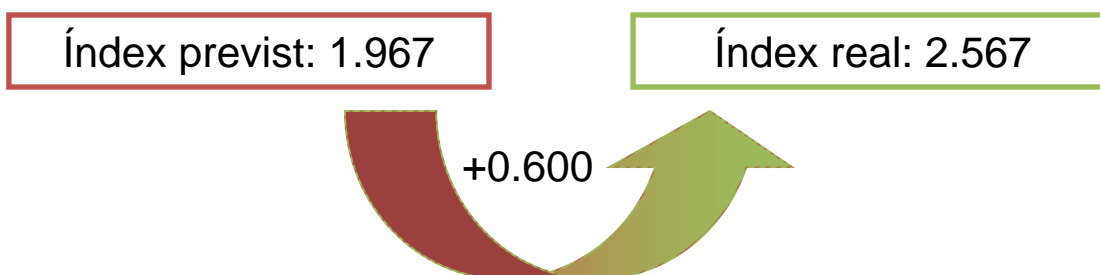
GRÀFIC 9: Evolució de l'índex d'ocupació per semestres



Font: elaboració pròpia

GRÀFIC 10: Diferència entre previsió i dada resultant.

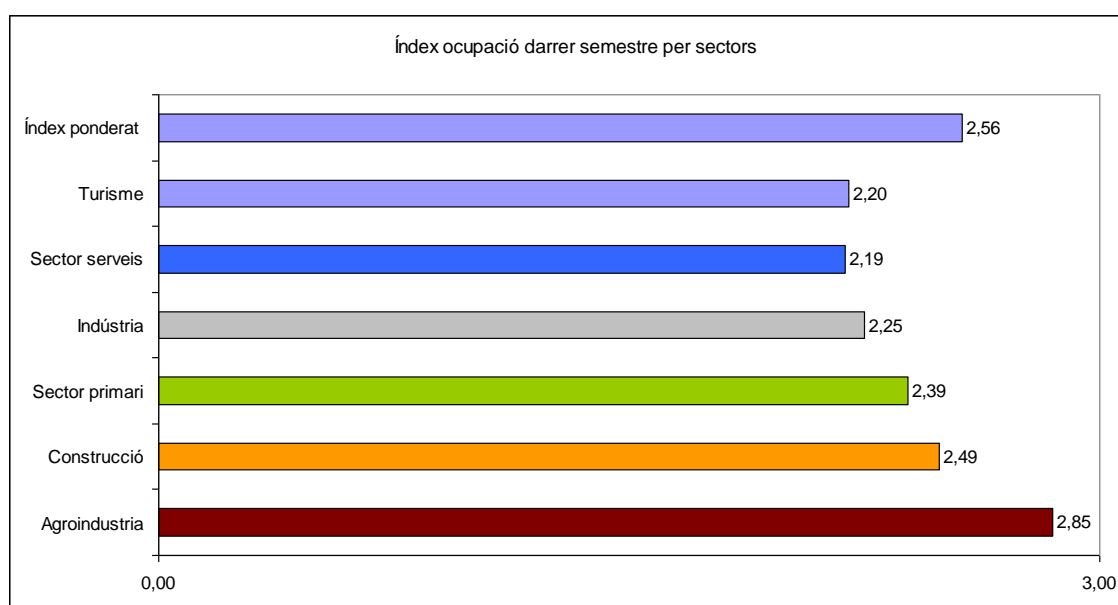
Ocupació 2n semestre 2017



Font: elaboració pròpia

De nou, com podem veure en el gràfic anterior, els empresaris i empresàries van fer previsions a la baixa el darrer semestre que s'han vist superades per la situació real esdevinguda. Mentre esperaven estabilitat en l'ocupació, aquesta ha tingut un comportament a l'alça i ha crescut sis dècimes més del pronosticat (2.567 vs 1.967).

GRÀFIC 11: Ocupació 2n semestre 2017. Per sectors

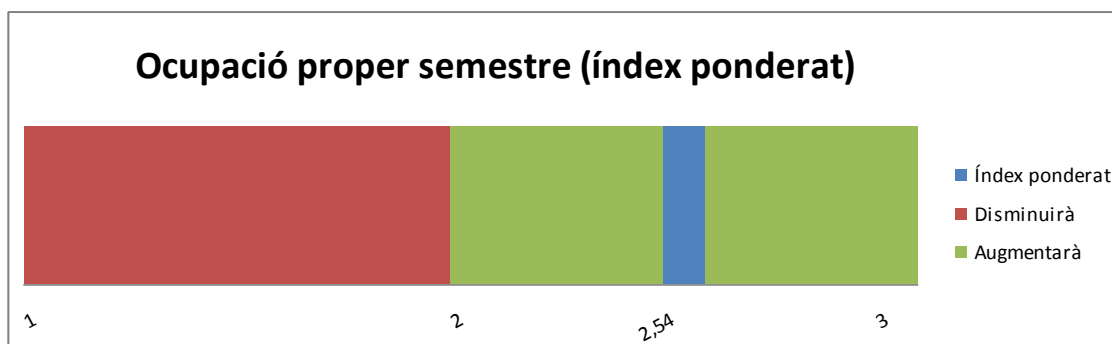


Font: elaboració pròpia

L'avenç de la dada d'ocupació per sectors ens destaca la indústria alimentària, la construcció i els serveis i anticipa creixement en tots els sectors inclosos en l'estudi. Cal insistir amb el component estacional del segon semestre de cada any en aquest sector a les Terres de l'Ebre. Destacar també que el sector industrial, per segon semestre consecutiu té una tendència a l'optimisme que no havia registrat entre els anys 2015 i 2016, marcant un increment de l'ocupació.

Preguntats sobre l'afectació que ha tingut la situació sociopolítica, en aquest cas sobre l'ocupació, informen que en el segon semestre de 2017 no hi ha hagut gairebé afectació (índex de 1.909 i saldo de -15%) i pensen que l'afectació serà mínima o imperceptible per l'ocupació en el següent semestre (índex de 1.918 i saldo de -17%).

GRÀFIC 12: Índex d'ocupació previst pel primer semestre de 2018



Font: elaboració pròpia

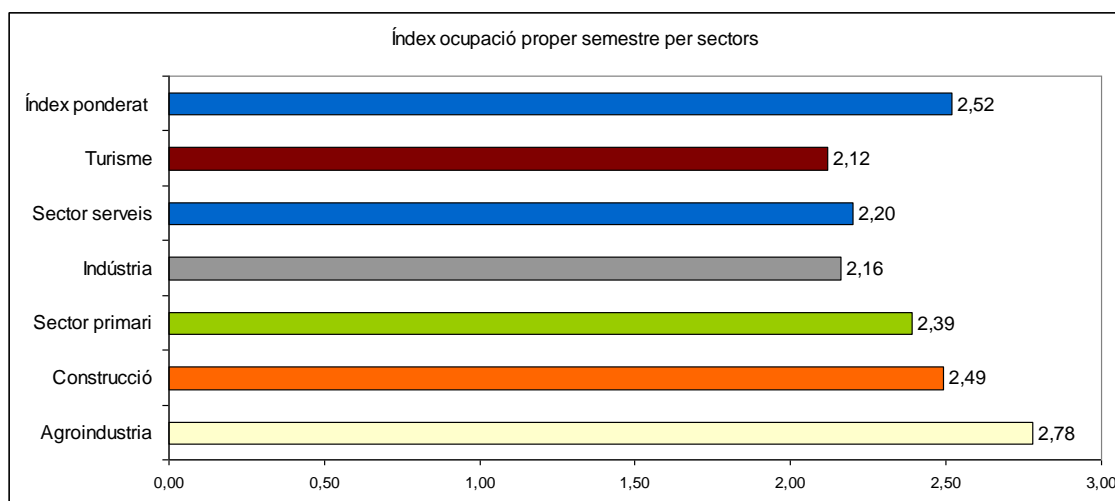
TAULA 4: Saldo de la previsió pel primer semestre de 2018

Disminuirà	4.3%
Es mantindrà	60.9%
Augmentarà	34.8%
Saldo net	30.4%

Font: elaboració pròpia

GRÀFIC 13: Previsió de l'ocupació pel segon semestre de 2017.

Per sectors

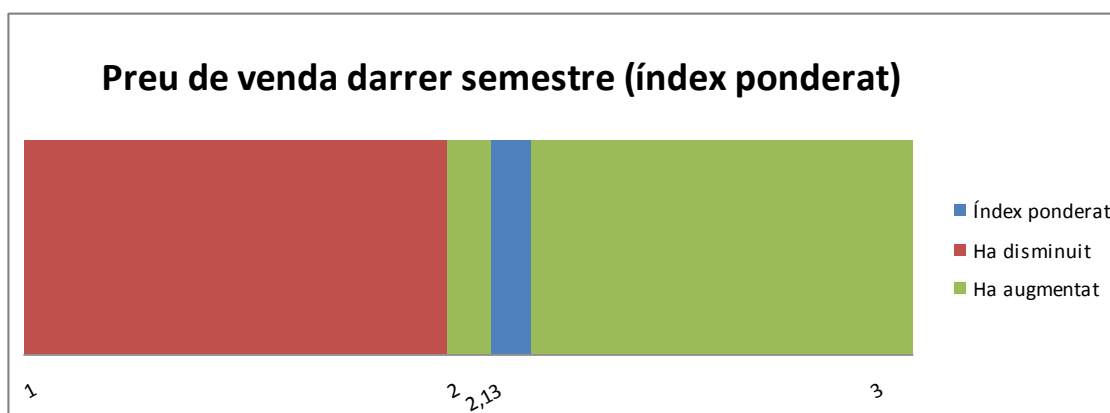


Font: elaboració pròpia

3.5. Preus de venda

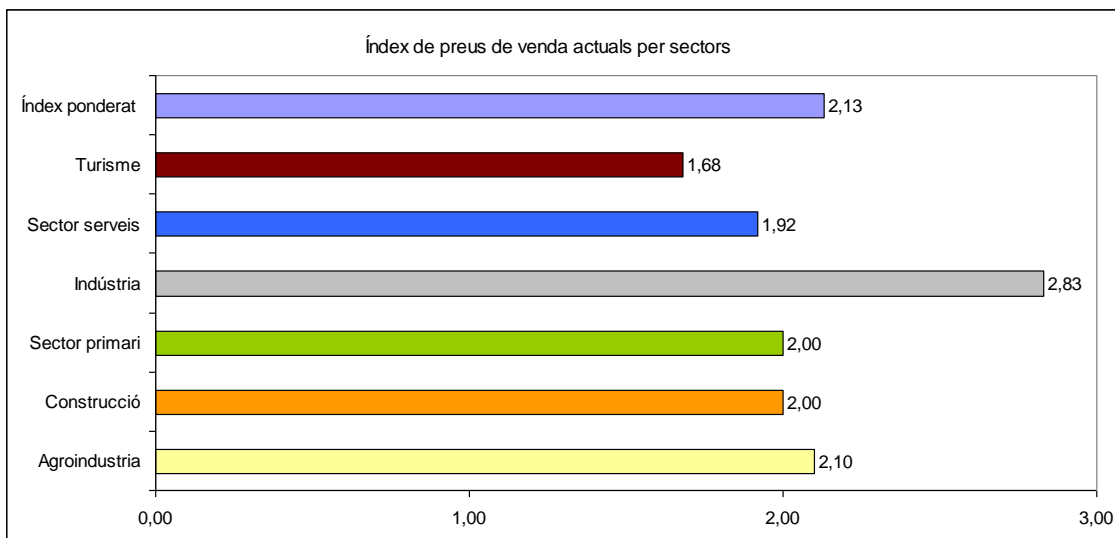
Cada semestre recordem que la variable preus de venda està sotmesa a diverses circumstàncies, algunes de les quals són externes a l'empresa. No obstant això, és interessant sobretot sectorialment, veure la seva evolució, ja que té implicacions tant estratègiques com de evolució del consum. En aquest segon semestre de 2017, l'índex ponderat de referència ha experimentat un increment i es situa en un valor de 2.138, amb estabilitats en tots els sectors a excepció dels increments assenyalats en indústria i el decrement en turisme. Cal tenir en compte el saldo net, per situar-nos en la justa mesura de l'evolució de la variable; veiem que el 73.9% de les empreses declaren estabilitat i que el saldo és molt petit, de 8.7%.

GRÀFIC 14: Variació dels preus del segon semestre de 2017



Font: elaboració pròpia

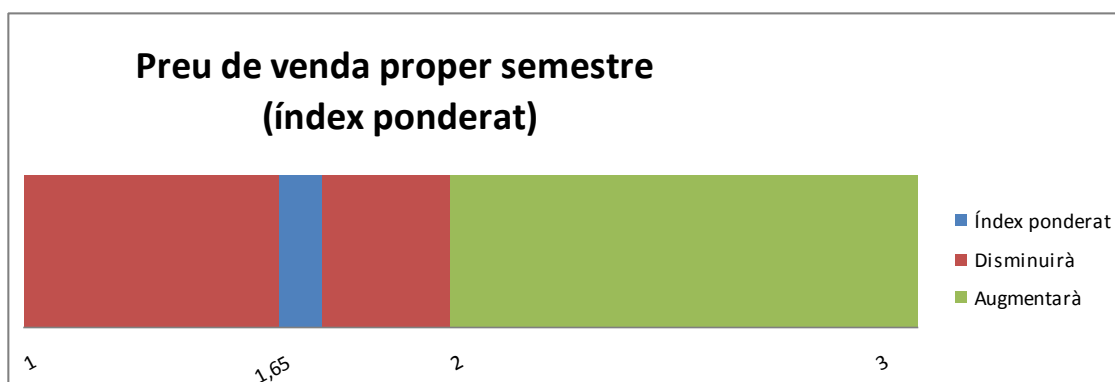
GRÀFIC 15: Variació dels preus del segon semestre de 2017. Per sectors



Font: elaboració pròpia

En referència al següent semestre, el primer del 2018, els empresaris i empresàries consideren que els preus es mantindran estables en tots els sectors menys l'indústria agroalimentària (índex de 1.258) i el turisme, amb lleugeres variacions a l'alça en indústria i construcció. La dada puntual agroindustrial arrossega l'índex ponderat a la baixa. Els saldos en canvi creixen una mica (13%) mentre que més del 75% de l'empresariat apunten a la estabilitat.

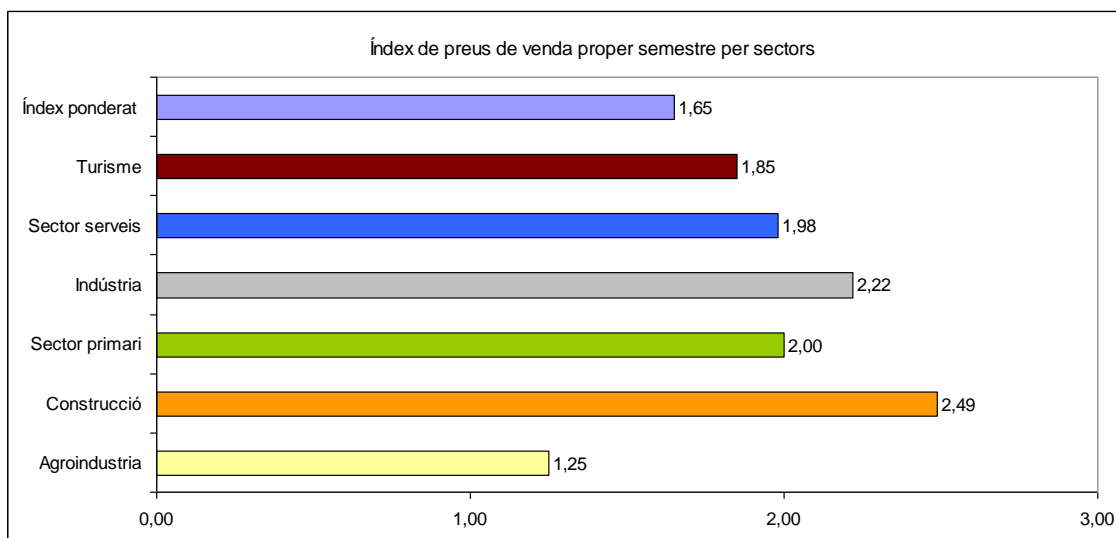
GRÀFIC 16: Previsió variació dels preus de venda pel primer semestre de 2018



Font: elaboració pròpia

GRÀFIC 17: Previsió variació dels preus pel primer semestre de 2018.

Per sectors



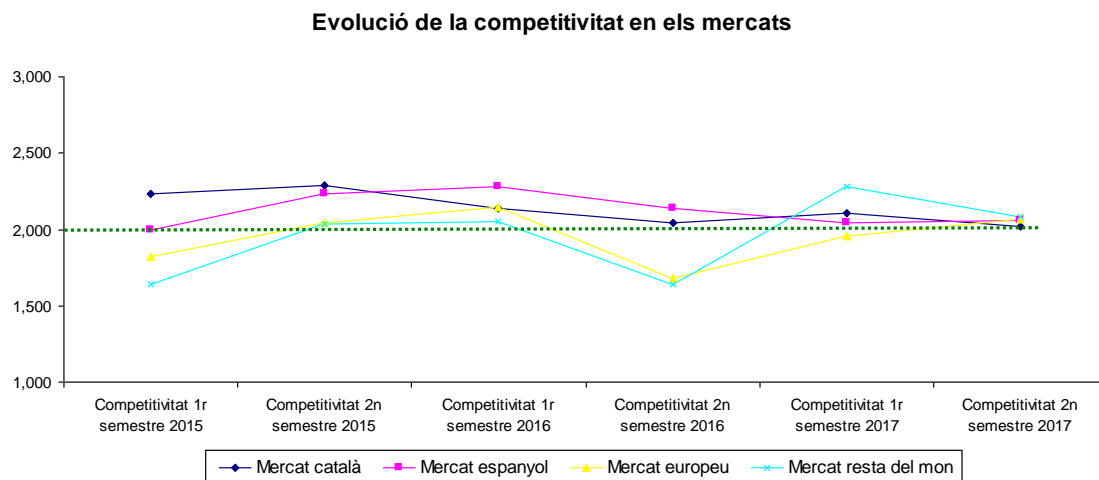
Font: elaboració pròpia

3.5. Competitivitat

En aquest informe de clima empresarial de les Terres de l'Ebre, analitzem la competitivitat en funció de l'entorn competitiu en què cada empresa està situada, encara que algunes d'elles estan competint simultàniament en entorns diversos tant geogràficament com respecte als grups estratègics en funció de cada negoci. L'informe analitza aquesta variable a partir de les respostes dels actors empresarials respecte a diversos àmbits geogràfics: el mercat català, l'espanyol i l'internacional, separant l' europeu del de la resta de països.

Per situar l'evolució de la variable competitivitat analitzem l'històric de dades que comencen al primer semestre de 2015 (gràfic 18); observem la tendència estable en la evolució de la mateixa, ratificada en aquest segon semestre de 2017 en que en tots els àmbits s'ha mantingut la competitivitat sense variacions remarcables.

GRÀFIC 18: Evolució de l'índex de competitivitat



Font: elaboració pròpia

TAULA 5: Competitivitat per àmbits segon semestre de 2018

Mercat Català	Mercat Espanyol	Mercat UE	Mercats fora UE
2.022	2.058	2.071	2.080

Font: elaboració pròpia

Com veiem en la taula 5, aquest darrer semestre l'evolució de la competitivitat en tots els mercats ha estat totalment estable per les empreses que treballen en els diferents àmbits, tant els nacionals com els internacionals.

Podem destacar a més a més, que el saldo en cada àmbit és molt petit, arribant a ser zero en l'àmbit de la Unió Europea. En cada cas, entre el 65% i el 80% de les empreses han declarat estabilitat total en aquesta variable.

TAULA 6: Saldo de la Competitivitat per àmbits segon semestre de 2018

Mercat Català	Mercat Espanyol	Mercat UE	Mercats fora UE
13%	4.3%	0%	4.3%

Font: elaboració pròpia