



**UNIVERSITAT
ROVIRA i VIRGILI**

**Càtedra d'Economia
Local i Regional**
Diputació de Tarragona
Ajuntament de Tortosa
Ajuntament d'Amposta

**BUTLLETÍ D'ANÀLISI
DE LA CONJUNTURA LOCAL
DE LES TERRES DE L'EBRE
2n TRIMESTRE 2017**



L'INFORME EN SÍNTESI

1. El nombre d'afiliats a la Seguretat Social al conjunt de les Terres de l'Ebre ha crescut per tretzè trimestre consecutiu. Aquest creixement ha tingut, a més a més, un comportament més marcat que el trimestre anterior, amb un augment del 3,0%, que suposa 0,5 punts percentuals més en relació amb el creixement registrat al trimestre anterior.
2. El fort impuls de les afiliacions al Règim General, que creixen un 4,6% en termes globals, explica aquesta dinàmica. A més a més, les afiliacions al règim d'autònoms han augmentat en un 0,59% respecte al trimestre anterior.
3. Tots els grans sectors de l'economia exhibeixen creixements positius en l'ocupació. Tot i que el sector serveis creix a un ritme superior respecte al mateix trimestre del 2016 (3,1%), destaca també l'evolució de la construcció i del sector primari, a un ritme interanual de 5,3% i un 0,2%, respectivament. La indústria, després de dos trimestres registrant una evolució negativa, destaca aquest trimestre amb un creixement de 2,8 punts percentuals.
4. El creixement interanual de l'afiliació ha augmentat en tres de les quatre comarques. Destaca el creixement del Montsià amb un valor del 5,2%, seguit del Baix Ebre amb un valor del 3,0% i de la Terra Alta amb un creixement de l'1,6%. En canvi, la Ribera d'Ebre ha estat l'única comarca amb un valor negatiu de -3,7 punts percentuals.
5. El nombre interanual d'empreses totals de les Terres de l'Ebre ha registrat un creixement de 0,1 punts percentuals, xifra que suposa 0,6 punts més que al trimestre anterior. Per la seva banda, Catalunya, tot i mostrar una evolució positiva d'1,0 punts, ha registrat un valor de 0,1 punts percentuals menys que al trimestre anterior.
6. El creixement interanual de la construcció ha estat del 9,4% al conjunt de municipis de més població de la zona, seguit de l'oci (7,1%), els serveis empresarials (6,8%), l'hostaleria (5,3%), els serveis socials (3,6%), el sector secundari (2,8%), el transport (2,5%), el sector primari (2,1%), el comerç (1,7%) i altres serveis (0,3%).
7. Per municipis, tenint en compte aquells que tenen més de 500 cotitzants, els creixements vénen liderats pel Perelló, Deltebre, Amposta, Gandesa, Santa Bàrbara, l'Ampolla, l'Ametlla de Mar, Sant Jaume d'Enveja, la Sénia, Flix, Sant Carles de la Ràpita, Camarles, l'Aldea, Batea, Uldecona, Roquetes, Alcanar, Móra d'Ebre, Tortosa o Móra la Nova, tots amb registres d'entre l'11,3% i el 0,2%. Un cop més, l'anàlisi per municipis ens ha mostrat la diversitat de la distribució sectorial i dels motors de creixement de la zona.
8. L'atur ha continuat accelerant la caiguda, fins al 15,8%, que és el record històric de disminució de la sèrie registrat en els últims anys. El nombre total d'aturats a la demarcació s'ha situat en 10.034, és a dir, 1.877 menys que en el segon trimestre del 2016.
9. L'atur ha continuat disminuint en totes les comarques. A més, s'observa com aquesta caiguda de l'atur s'ha accelerat a un ritme superior que el trimestre anterior en cada una de les quatre comarques. Destaquen la Terra Alta i el Baix Ebre, amb una reducció del 17,5 i 16 punts

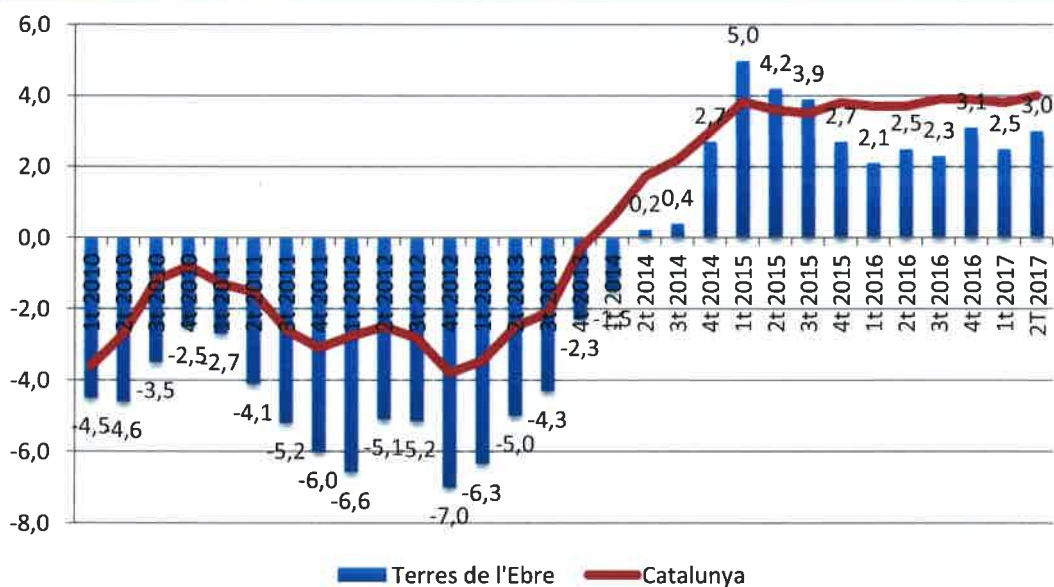
percentuals respectivament, seguides del Montsià i la Ribera d'Ebre, amb una reducció de 15,5 i 15,1 respectivament .

10. La disminució de l'atur l'han liderat novament els homes, amb una caiguda rècord del 20,8% (2,7% més que el trimestre anterior), davant del 11,0% de caiguda interanual de l'atur femení.
11. Per durada de la demanda, el gruix dels aturats ho estan des de fa menys de 6 mesos (41,30% del total), seguit dels que porten més de dos anys (29,51%); es traça, un cop més, la distribució dual dominada pels extrems de què parlàvem en els trimestres anteriors.
12. Per trams d'edat, la desocupació mostra una trajectòria descendent en tots els trams, excepte en els d'entre 60 i 64 anys. La caiguda és del 42,5% entre els que són a la vintena, 41,8% entre les persones que són a la trentena, 38,4% entre les persones que són a la quarantena i del 26,2% entre els que són a la cinquantena.
13. La caiguda de l'atur ha estat generalitzada en tots els nivells de formació assolits. Destaca el col·lectiu amb estudis primaris incomplets, amb una disminució del 26,5%. El col·lectiu que més ha contribuït a la caiguda de l'atur ha estat el col·lectiu amb educació general i estudis secundaris.
14. La caiguda de l'atur també ha estat generalitzada a tots els perfils d'ocupació, a excepció dels directors i gerents. Destaca la caiguda del col·lectiu dels militars principalment (-80,0%), seguits del col·lectiu d'artesans, treballadors d'indústries i construcció (-23,6%), seguits dels operadors d'instal·lacions i màquines i muntadors (-20,6) i dels d'ocupacions elementals (-15,7%).
15. Relativitzant la taxa d'atur per a la població en edat de treballar, la Sénia torna a ser el municipi amb la xifra més elevada (13,0%).
16. L'estructura contractual mostra com el gruix de contractes laborals en la demarcació són de tipologia temporal. Els contractes indefinits han augmentat respecte al mateix trimestre del 2016 en 34 unitats, mentre que els temporals ho han fet en 788 unitats.
17. Seguint amb una trajectòria similar a la del trimestre anterior, la major part de contractes temporals formalitzats han estat els contractes d'obra o servei, seguits dels eventuais circumstàncies de producció i dels d'interinitat.
18. Per segments d'edat, s'observa que els treballadors d'entre 30 i 45 anys són els que han formalitzat més contractes, tant en aquest segon trimestre de 2017 (2.379 contractes) com en el mateix període el 2016 (2.160 contractes).
19. El gruix de contractes s'ha formalitzat principalment per als individus amb estudis. Cal destacar l'augment de 577 contractes més entre les persones amb estudis secundaris a la demarcació respecte al segon trimestre del 2016, l'augment de 244 unitats en el col·lectiu d'estudis primaris i l'augment de 47 unitats en el col·lectiu d'estudis superiors.
20. Les xifres mostren que són protagonistes en aquest segon trimestre del 2017 els contractes temporals d'obra o servei de durada indeterminada o de menys tres mesos en empreses de 10 o menys treballadors. A més, la major part dels contractes de la demarcació es fan a persones d'entre 30 i 45 anys, amb estudis secundaris principalment.

1. EVOLUCIÓ DE L'OCUPACIÓ A LES TERRES DE L'EBRE

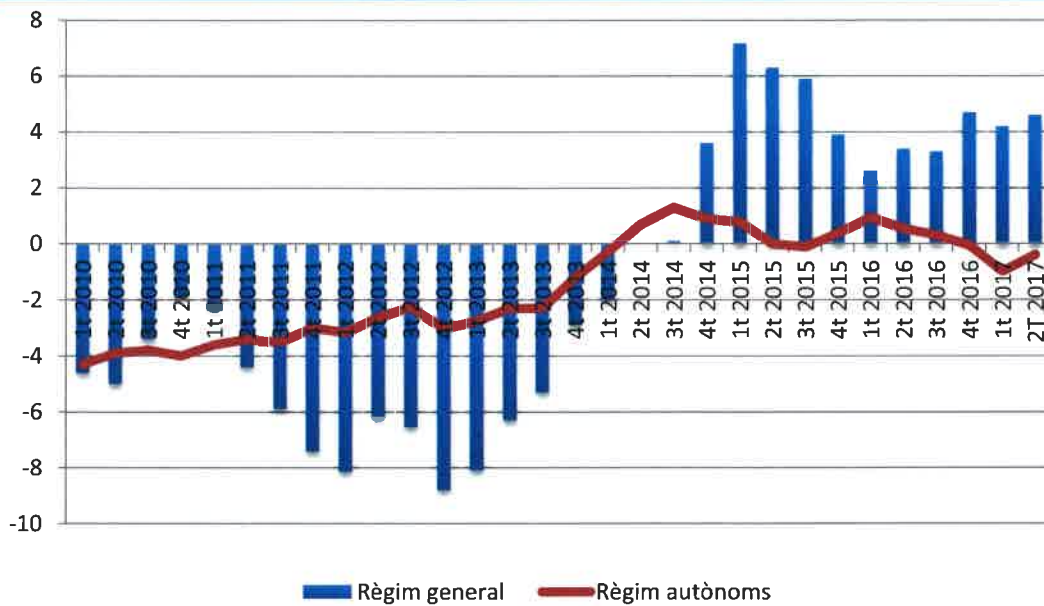
El nombre total d'afiliats a la Seguretat Social al segon trimestre del 2017 a les Terres de l'Ebre ha assolit la xifra de 51.144, és a dir, 1.493 afiliats més que el segon trimestre de l'any anterior. El creixement en termes relatius al territori ha estat d'un 3,0%, i s'ha situat un trimestre més per sota de la mitjana catalana. No obstant, amb aquest trimestre les Terres de l'Ebre ja acumulen tretze períodes consecutius amb creixements interanuals positius. Pel que fa al conjunt de Catalunya, el total d'afiliats ha ascendit a 3.194.664, 123.052 afiliats més que el segon trimestre del 2016. Per règims, el creixement positiu d'aquest trimestre es continua explicant sobretot per la bona evolució del règim general (4,6% respecte al mateix trimestre l'any anterior). Tanmateix, si comparem aquesta dada amb el trimestre anterior, observem un lleuger augment de 0,4 punts percentuals. A més a més, el nombre de cotitzants inclosos en el règim d'autònoms ha augmentat 0,59 punts percentuals respecte al trimestre anterior i ha registrat una davallada de 0,40 punts tenint en compte el segon trimestre del 2016.

GRÀFIC 1: EVOLUCIÓ EN L'AFILIACIÓ A LA SEGURETAT SOCIAL
(Taxa de variació interanual, en%)



Font: elaboració pròpia a partir de dades del Departament d'Empresa i Ocupació de la Generalitat de Catalunya

GRÀFIC 2: AFILIACIÓ A LA SEGURETAT SOCIAL PER RÈGIMS
(Taxa de variació interanual, en%)



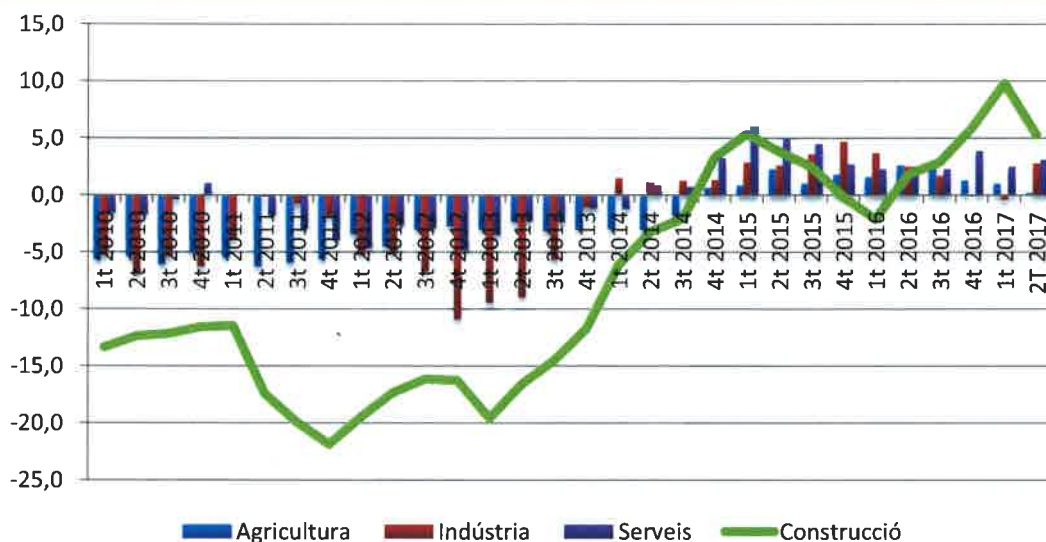
Font: elaboració pròpia a partir de dades del Departament d'Empresa i Ocupació, Generalitat de Catalunya.

El fet de descompondre les dades globals en sectors ens permet explorar les bases d'aquest creixement i aprofundir-hi. Igual que el trimestre anterior i seguint amb la trajectòria dels últims cinc trimestres, cal destacar la notable recuperació de la construcció, que aquest segon trimestre ha evolucionat a un ritme interanual del 5,3% i que, a més a més, suposa un augment de 3,5 punts percentuals si ho comparem amb les dades obtingudes el mateix trimestre l'any anterior. A més a més, els serveis han evolucionat a un ritme interanual del 3,1%; la indústria ho ha fet a un ritme de 2,8 punts percentuals, fet que contrasta amb les evolucions negatives registrades els dos trimestres anteriors, i el sector primari ho ha fet a un ritme interanual de 0,2 punts percentuals.

Per comarques s'observa un comportament més pronunciat respecte al segon trimestre del 2017 pel que fa a l'afiliació. Si comparem les dades d'aquest segon trimestre amb les del mateix trimestre l'any anterior, es detecta una evolució positiva interanual en tres de les quatre comarques, al Montsià, al Baix Ebre i a la Terra Alta, amb un augment de 5,2, 3,0 i 1,6 punts percentuals respectivament. Per tant, se situen en primer i segon lloc (Montsià i Baix Ebre) igual que al trimestre anterior. En canvi, la Terra Alta, l'ocupant del tercer lloc, aquest trimestre ho fa registrant una evolució positiva de 2,6 punts percentuals més que la registrada el trimestre anterior, i en quart lloc se situa la Ribera d'Ebre, amb una davallada de 3,7 punts percentuals respecte al mateix trimestre l'any anterior degut a la desaparició de l'efecte estadístic causat pel sector sanitari mencionat en butlletins anteriors. Aquesta última comarca, a més a més, ha estat l'única que ha experimentat una davallada respecte al trimestre anterior (2,5 punts percentuals menys).

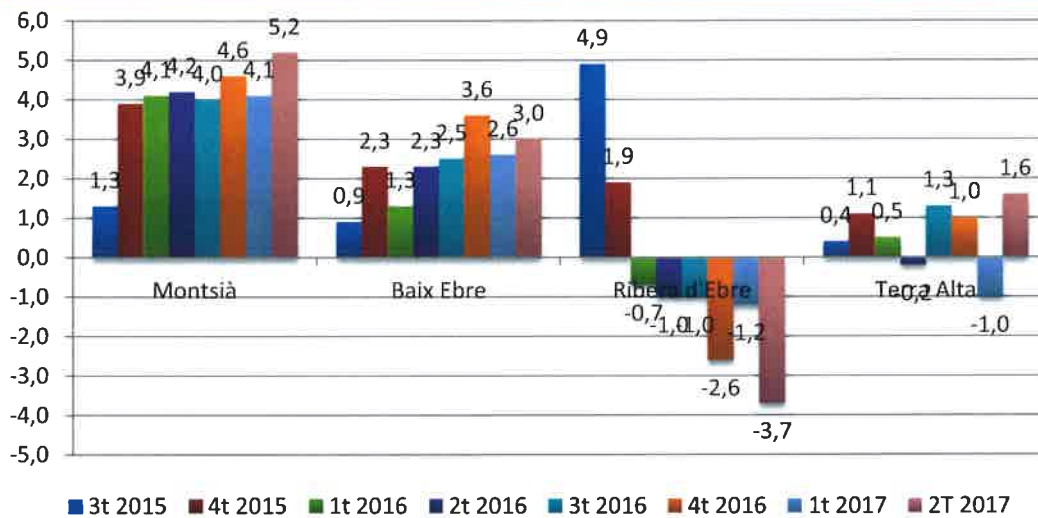
Contrastant amb la trajectòria dels trimestres anteriors, en aquest segon trimestre del 2017 s'observa a les Terres de l'Ebre un augment interanual en el nombre d'empreses (enteses com la suma dels centres de cotització de la Seguretat Social i els autònoms) de 0,1 punts percentuals, fet que suposa 0,8 punts menys que en el mateix període l'any anterior, 0,6 punts percentuals més que al trimestre anterior i 0,9 punts percentuals per sota de l'augment de la mitjana catalana. Aquest augment del 0,1 s'ha vist influenciat principalment per l'augment d'afiliats al règim general. Pel que fa a la mitjana catalana, aquest 1,0% suposa una lleu davallada de 0,1 punts percentuals respecte al trimestre anterior i una davallada de 0,4 punts percentuals respecte al mateix trimestre el 2016. Pel que fa als sectors, destaca l'augment del sector de la construcció amb 5,3% pel que fa a la taxa i els centres de cotització; els serveis, 3,1%; la indústria, 2,8%, i finalment el sector primari, 0,2%.

GRÀFIC 3: AFILIACIÓ A LA SEGURETAT SOCIAL PER RÈGIMS
(Taxa de variació interanual, en%)



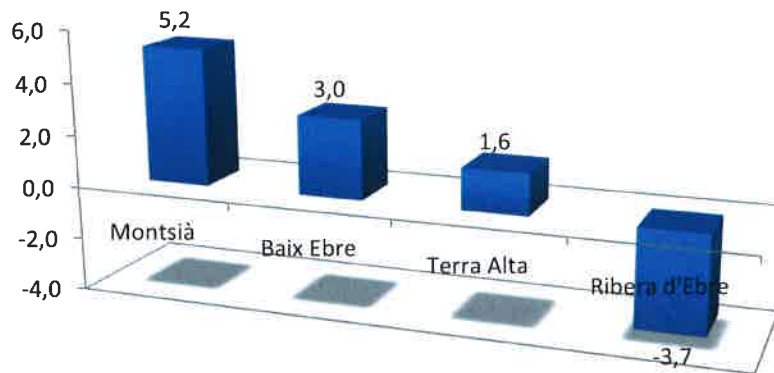
Font: elaboració pròpia a partir de dades del Departament d'Empresa i Ocupació, Generalitat de Catalunya.

GRÀFIC 4: AFILIACIÓ A LA SEGURETAT SOCIAL PER COMARQUES
(Taxa de variació interanual, en%)



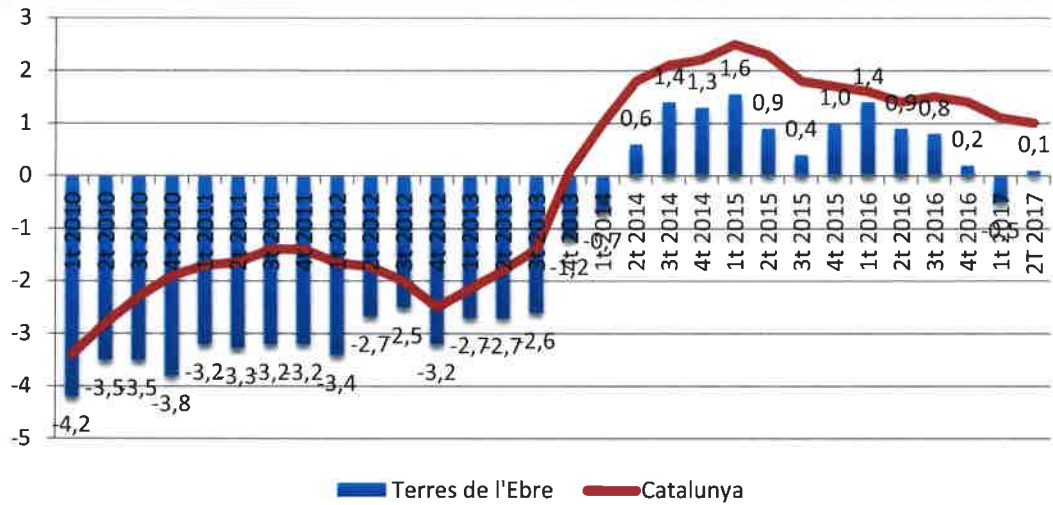
Font: elaboració pròpia a partir de dades del Departament d'Empresa i Ocupació, Generalitat de Catalunya.

GRÀFIC 5: CREIXEMENT INTERANUAL COTIZATS TOTALS A LA SEGURETAT SOCIAL PER COMARQUES
(Taxa de variació interanual, en%)



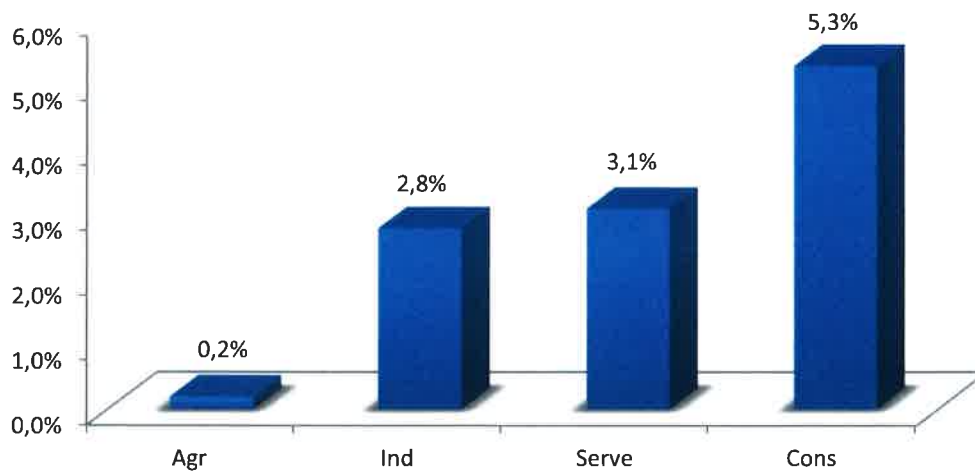
Font: elaboració pròpia a partir de dades del Departament d'Empresa i Ocupació, Generalitat de Catalunya.

GRÀFIC 6: CREIXEMENT INTERANUAL EMPRESSES TOTALES (CC+RETA) PER TRIMESTRES
(Taxa de variació interanual, en%)



Font: elaboració pròpia a partir de dades del Departament d'Empresa i Ocupació, Generalitat de Catalunya.

GRÀFIC 7: CREIXEMENT INTERANUAL CENTRES DE COTITZACIÓ, SEGON TRIMESTRE 2017
(Taxa de variació interanual, en%)

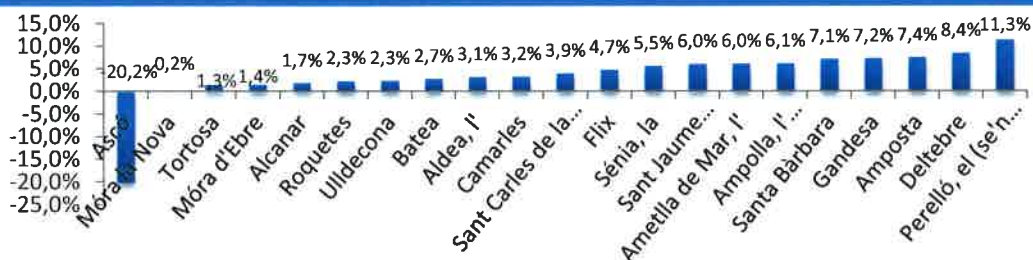


Font: elaboració pròpia a partir de dades del Departament d'Empresa i Ocupació, Generalitat de Catalunya.

2. EVOLUCIÓ DE L'OCUPACIÓ ALS MUNICIPIS DE MÉS DE 4.000 HABITANTS

Seguint la línia de trimestres anteriors, es detalla ara l'evolució de l'ocupació als municipis de més de 4.000 habitants de les Terres de l'Ebre.¹ Al gràfic 8 es treballa amb una mostra dels municipis que tenen més de 500 cotitzants i se'n mostra l'evolució interanual. S'observa que, d'entre els 21 municipis amb més nombre d'afiliats, Ascó és l'únic que presenta una evolució negativa amb una davallada de -20,2 punts percentuals. A més a més, hi ha hagut una recuperació generalitzada a excepció de cinc municipis, que han presentat una evolució lleugerament inferior a la registrada el trimestre anterior. Aquest són Tortosa, que, tot i haver registrat una evolució positiva, aquesta ha estat 0,4 punts percentuals inferior al trimestre anterior; Camarles, amb 0,5; la Sénia, amb 1,9; Sant Jaume d'Enveja, amb 5,5, i Deltebre, amb 1,4. Així doncs, l'afiliació s'ha mogut entre el -20,2% d'Ascó i el creixement de l'11,3% del Perelló. Després del Perelló se situa Deltebre, amb 8,4 punts percentuals, seguit de municipis com Amposta, Gandesa, Santa Bàrbara, l'Ampolla, l'Ametlla de Mar, Sant Jaume d'Enveja, la Sénia, Flix, Sant Carles de la Ràpita, Camarles, l'Alea, Batea, Ulldecona, Roquetes, Alcanar, Móra d'Ebre o Tortosa, tots amb valors d'entre 8,4 i 1,3 punts que evidencien la seva recuperació.

GRÀFIC 8: CREIXEMENT CCSS TOTALS MUNICIPIS AMB MÉS DE 500 CCSS
(Taxa de variació interanual, en%)



Font: elaboració pròpia a partir de dades del Departament d'Empresa i Ocupació, Generalitat de Catalunya.

La taula 1 mostra la contribució de cadascuna de les activitats al creixement de l'afiliació dels municipis pels que tenim més dades sectorials, que són 11 dels 21 anteriors. Aquest fet ens permet visualitzar millor l'origen de les variacions de cadascun d'ells. En general, i per al conjunt de municipis analitzats, l'afiliació interanual ha registrat un augment d'un 3,8%, 0,4 punts percentuals més que el trimestre anterior.

¹ A l'annex es presenten les xifres evolutives de tots els municipis del territori.

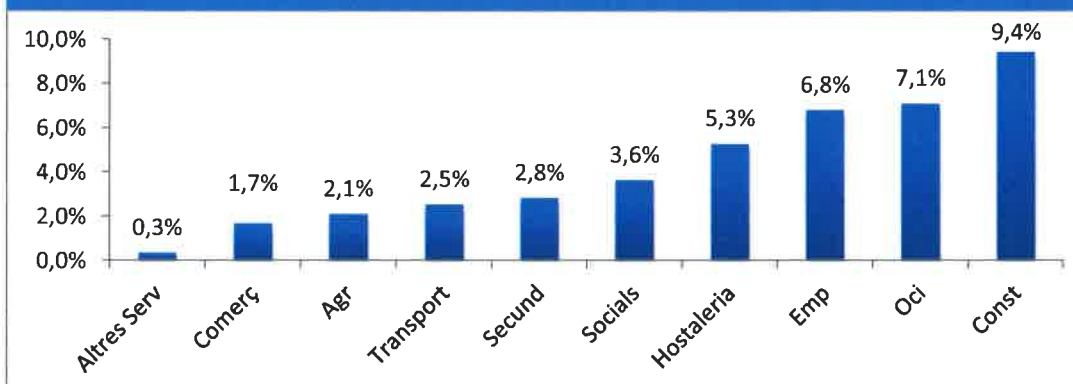
L'augment ha estat liderat pel sector de la construcció (0,7%), els serveis socials (0,7%), els serveis empresarials (0,6%), l'hostaleria (0,6%), el sector secundari (0,5%), el comerç (0,3%), seguits de l'agricultura (0,1%), el transport (0,1%) i l'oci (0,1%). Altres serveis han registrat una variació interanual neutra. Pel que fa als municipis, és important destacar que tots han contribuït positivament en el creixement de l'afiliació. Deltebre ocupa un cop més el primer lloc d'aquest impuls al creixement de l'afiliació, amb 8,4 punts percentuals, dels quals la construcció (3,8%), els serveis socials (1,6%) i els serveis empresarials (1,4%) són els sectors que n'expliquen principalment el creixement. La contribució positiva en el cas de la construcció ha estat donada principalment per aquest mateix municipi. En el cas dels serveis socials, la contribució positiva ha estat donada principalment per Amposta, amb un creixement a l'afiliació de 1,8 punts percentuals seguit de municipis com Sant Carles de la Ràpita i Deltebre, amb un creixement d'1,6 punts percentuals. Amposta ha sigut el segon municipi que ha impulsat l'augment d'aquest trimestre amb un valor de 7,4 punts percentuals. En aquest cas, el creixement ha estat impulsat principalment pels serveis socials, amb 1,8 punts percentuals, i el sector secundari, amb 1,7 punts percentuals. En canvi, aquest trimestre l'Ametlla de Mar ocupa un tercer lloc en l'aportació del creixement, amb un valor de 6,7 punts percentuals. L'hostaleria i els serveis empresarials n'han estat els principals impulsors, amb 3,8 i 2,3 punts percentuals respectivament. En el cas de la Sénia (5,5%), el creixement s'explica principalment pels serveis empresarials (2,6%); en el de Sant Carles de la Ràpita (3,9%), el creixement ha estat impulsat principalment pels serveis socials (1,6%); en el de l'Aldea (3,7%), el creixement s'explica pel sector secundari principalment (1,2%); en el d'Ulldecona (2,3%), ha estat el sector secundari (1,5%); en el de Roquetes (2,3%), el protagonista ha estat la construcció (1,8%); en el d'Alcanar (1,7%), han estat els serveis empresarials (1,3%); en el cas de Móra d'Ebre (1,4%), l'impulsor principal ha estat el comerç, amb 1,1 punts percentuals, i en el de Tortosa (1,3%), han estat el comerç i els serveis empresarials, amb 0,4 punts percentuals. Tal com s'observa, hi ha una diversitat al territori pel que fa als tipus de sectors motors als diferents municipis. En algun d'ells hi ha hagut un comportament similar al mateix trimestre l'any anterior i en d'altres la variació presentada enguany ha sigut notòria, com hem observat.

TAULA 1: CONTRIBUCIONS SECTORIALS AL CREIXEMENT DE L'AFILIACIÓ PER MUNICIPIS, SEGON TRIMESTRE DEL 2017
(Percentatges)

| | Agr | Secund | Const | Comerç | Trans | Hostal | Emp | Socials | Oci | Altres Serv | Total |
|--------------------|-------------|-------------|-------------|-------------|-------------|-------------|-------------|-------------|-------------|-------------|-------------|
| Alcanar | 0,1% | -0,7% | 0,0% | -1,0% | -0,7% | 1,1% | 1,3% | 1,1% | 0,3% | 0,2% | 1,7% |
| Ametlla de Mar, l' | -0,1% | 0,0% | -0,8% | 1,7% | 0,2% | 3,8% | 2,3% | -0,1% | -1,1% | 0,1% | 6,0% |
| Amposta | 0,0% | 1,7% | 0,8% | 0,5% | 0,3% | 1,2% | 1,0% | 1,8% | 0,3% | -0,2% | 7,4% |
| Sénia, la | 0,1% | 1,0% | 0,2% | 0,1% | -0,1% | 0,2% | 2,6% | 1,5% | -0,2% | 0,1% | 5,5% |
| Móra d'Ebre | -0,1% | 0,1% | 0,3% | 1,1% | -0,2% | 0,2% | 0,4% | 0,0% | -0,2% | -0,2% | 1,4% |
| Roquetes | 0,7% | 0,5% | 1,8% | 0,1% | 0,4% | 0,0% | -0,7% | -0,1% | -0,2% | -0,2% | 2,3% |
| Sant Carles | 0,0% | 0,4% | 1,1% | 0,3% | 0,2% | 1,1% | -0,8% | 1,6% | 0,1% | 0,0% | 3,9% |
| Tortosa | 0,2% | 0,0% | 0,3% | 0,4% | 0,0% | -0,1% | 0,4% | 0,0% | 0,1% | 0,0% | 1,3% |
| Ulldecona | 0,3% | 1,5% | 0,8% | -0,7% | 0,1% | 0,5% | 0,2% | -0,3% | -0,2% | 0,1% | 2,3% |
| Deltebre | 0,1% | -0,2% | 3,8% | 0,7% | 0,4% | -0,3% | 1,4% | 1,6% | 0,5% | 0,3% | 8,4% |
| Aldea, l' | 0,1% | 1,2% | 0,6% | -0,6% | 0,4% | 0,7% | 0,1% | -0,2% | 0,7% | 0,2% | 3,1% |
| Total | 0,1% | 0,5% | 0,7% | 0,3% | 0,1% | 0,6% | 0,6% | 0,7% | 0,1% | 0,0% | 3,8% |

Font: elaboració pròpia a partir de dades del Departament d'Empresa i Ocupació, Generalitat de Catalunya.

GRÀFIC 9: AFILIACIÓ A LA SEGURETAT SOCIAL, SEGON TRIMESTRE DE 2017
(Taxa de variació interanual, en%)



Font: elaboració pròpia a partir de dades del Departament d'Empresa i Ocupació, Generalitat de Catalunya.

TAULA 2: CONTRIBUTIÓ DELS MUNICIPIS AL CREIXEMENT DE L'AFILIACIÓ GLOBAL I SECTORIAL, SEGON TRIMESTRE DEL 2017 (Percentatges)

| | Agr | Secun | Const | Comerç | Trans | Hostal | Emp | Social | Oci | Altres Serv | Total |
|--------------------------|-------------|-------------|-------------|-------------|-------------|-------------|-------------|-------------|-------------|-------------|-------------|
| Alcanar | 0,1% | -0,2% | 0,0% | -0,2% | -1,0% | 0,5% | 0,7% | 0,3% | 1,2% | 0,3% | 0,1% |
| Ametlla de Mar, l' | -0,1% | 0,0% | -0,5% | 0,4% | 0,3% | 1,6% | 1,1% | 0,0% | -3,7% | 0,1% | 0,3% |
| Amposta | -0,1% | 1,8% | 2,0% | 0,5% | 1,6% | 2,0% | 2,1% | 1,7% | 4,1% | -0,8% | 1,4% |
| Sénia, la | 0,1% | 0,2% | 0,1% | 0,0% | -0,1% | 0,1% | 1,1% | 0,3% | -0,6% | 0,1% | 0,2% |
| Móra d'Ebre | -0,1% | 0,0% | 0,2% | 0,3% | -0,2% | 0,1% | 0,2% | 0,0% | -0,8% | -0,2% | 0,1% |
| Roquetes | 0,5% | 0,1% | 0,8% | 0,0% | 0,4% | 0,0% | -0,3% | 0,0% | -0,4% | -0,2% | 0,1% |
| Sant Carles de la Ràpita | 0,1% | 0,2% | 1,5% | 0,1% | 0,5% | 1,0% | -0,9% | 0,8% | 0,6% | -0,1% | 0,4% |
| Tortosa | 1,2% | 0,0% | 1,1% | 0,6% | -0,1% | -0,3% | 1,5% | 0,1% | 2,8% | 0,3% | 0,4% |
| Ulldecona | 0,3% | 0,4% | 0,6% | -0,2% | 0,1% | 0,2% | 0,1% | -0,1% | -0,6% | 0,1% | 0,1% |
| Deltebre | 0,1% | -0,1% | 3,4% | 0,2% | 0,7% | -0,2% | 1,0% | 0,6% | 2,8% | 0,5% | 0,6% |
| Aldea, l' | 0,1% | 0,2% | 0,3% | -0,1% | 0,4% | 0,2% | 0,0% | 0,0% | 1,8% | 0,2% | 0,1% |
| Total | 2,1% | 2,8% | 9,4% | 1,7% | 2,5% | 5,3% | 6,8% | 3,6% | 7,1% | 0,3% | 3,8% |

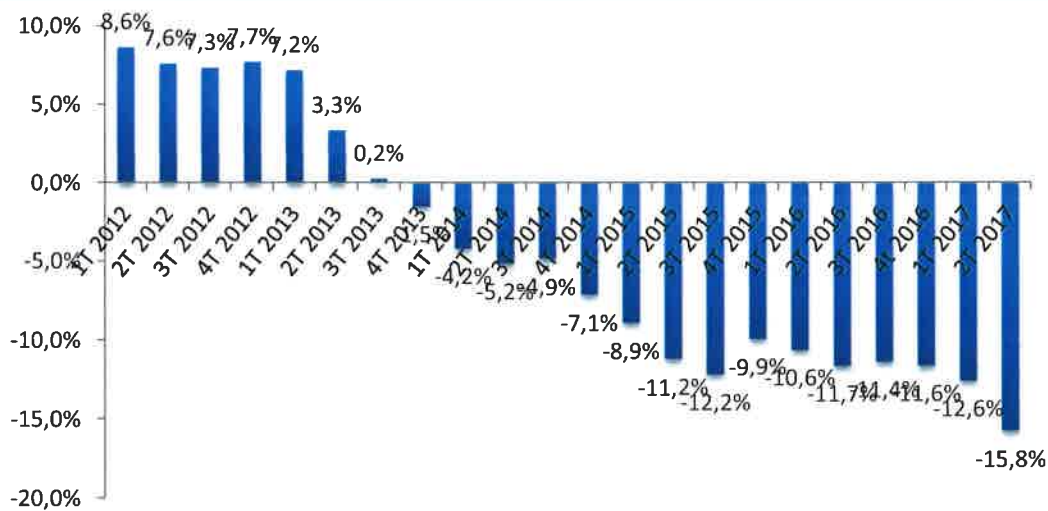
Font: elaboració pròpia a partir de dades del Departament d'Empresa i Ocupació, Generalitat de Catalunya.

Aprofitant aquesta informació detallada tenim el gràfic 9 i la taula 2, els quals ens ajuden a analitzar amb més profunditat les bases del creixement d'aquest segon trimestre del 2017. Del creixement global (3,8%) obtingut aquest segon trimestre de l'any, s'observa, seguint amb la tendència del trimestre anterior, el protagonisme en la construcció, amb 9,4 punts percentuals (bàsicament explicat per Deltebre), i l'oci, amb 7,1 punts percentuals (amb Amposta com a principal impulsor d'aquest creixement). El segueixen els serveis empresarials amb 6,8 punts percentuals (explicat en gran part per Amposta, però també per Tortosa), l'hostaleria amb 5,3 punts (explicat per Amposta), els serveis socials amb 3,6 punts (explicat per Amposta), el sector secundari amb 2,8 punts (Amposta), el transport amb 2,5 punts (Amposta), el sector primari amb 2,1 punts (Tortosa), el comerç amb 1,7 punts percentuals (Tortosa) i altres serveis amb 0,3 punts percentuals (Deltebre). Pel que fa als municipis, tots han tingut una dinàmica positiva. El que ha tingut una contribució més destacada ha estat un trimestre més Amposta, amb 1,4 punts percentuals.

3. EVOLUCIÓ DE L'ATUR A LES TERRES DE L'EBRE

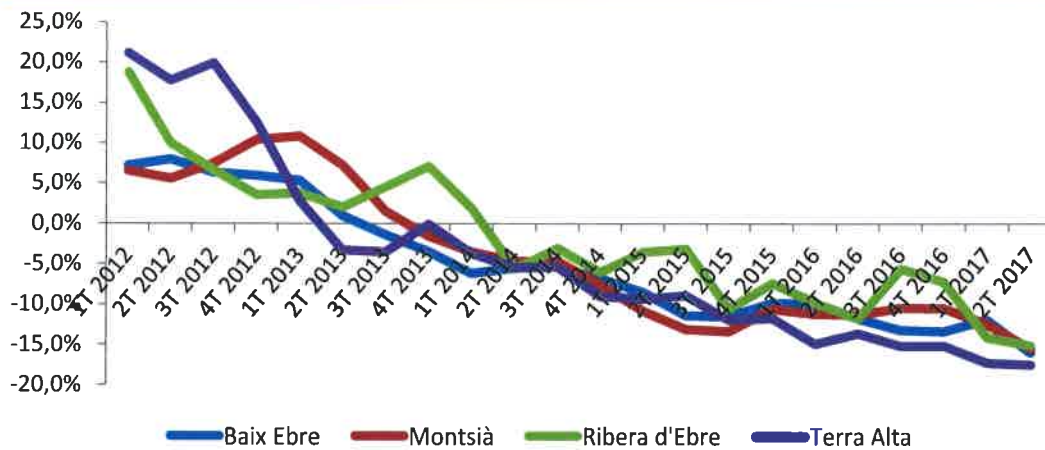
Seguint amb la línia d'anteriors butlletins, considerem com a indicador alternatiu d'evolució conjuntural l'atur registrat, indicador no afectat per l'efecte seu i més proper al nivell de benestar (o malestar) de la població. D'acord amb les dades subministrades pel Departament d'Empresa i Ocupació de la Generalitat de Catalunya, l'atur registrat ha continuat caient amb força durant el segon trimestre del 2017. De mitjana mensual trimestral, el nombre d'aturats s'ha situat en 10.034, és a dir, 1.513 menys que el trimestre anterior i 1.877 menys que en el segon trimestre del 2016. En termes relatius, aquesta disminució ha suposat una caiguda del 15,8%, que suposa 3,2 punts percentuals menys de disminució que el trimestre anterior. Si més no, aquest valor continua sent favorable per a l'economia, ja que segueix amb la trajectòria de la disminució de la sèrie per quinzè trimestre consecutiu, i se situa en el rècord històric de disminució de la sèrie.

GRÀFIC 10: ATUR REGISTRAT
(Taxa de variació interanual, en%)



Font: elaboració pròpia a partir de dades del Departament d'Empresa i Ocupació, Generalitat de Catalunya.

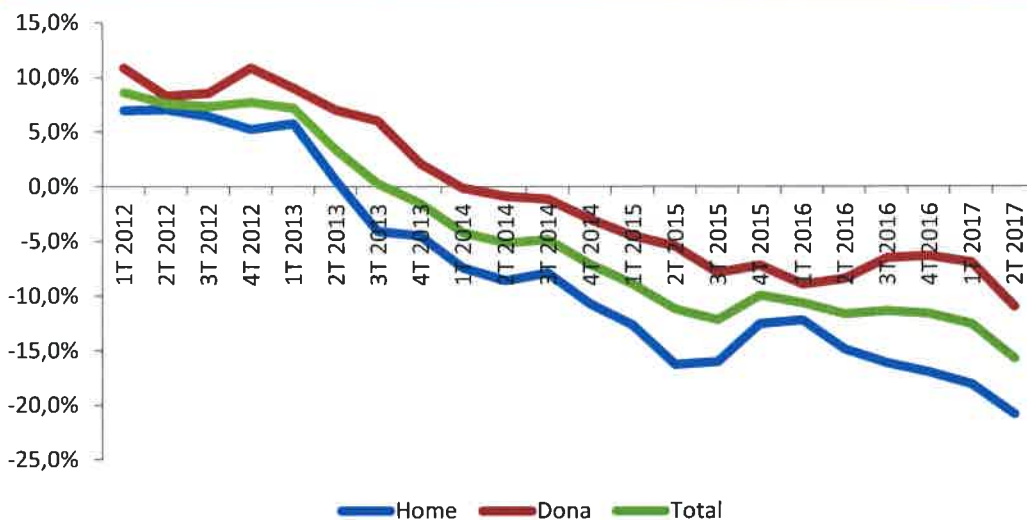
GRÀFIC 11: ATUR PER COMARQUES, TERRES DE L'EBRE
(Taxa de variació interanual, en%)



Font: elaboració pròpia a partir de dades del Departament d'Empresa i Ocupació, Generalitat de Catalunya.

L'atur ha continuat disminuint en totes les comarques, i a més a més, s'observa com aquesta caiguda de l'atur s'ha accelerat a un ritme superior que el trimestre anterior en totes les comarques. Destaca la Terra Alta amb una davallada de 17,5 punts percentuals, seguida del Baix Ebre amb una davallada de 16 punts percentuals, el Montsià amb -15,5% i la Ribera d'Ebre amb una davallada de 15,1 punts percentuals. Les comarques que han registrat un descens interanual més pronunciat respecte al trimestre anterior han estat el Baix Ebre i el Montsià, amb 4,1 i 3 punts percentuals més. Si comparem aquest segon trimestre del 2017 amb el mateix període l'any anterior, observem també que totes les comarques presenten una caiguda superior pel que fa al nombre d'aturats. Seguint amb la trajectòria dels trimestres anteriors, la caiguda de l'atur registrat (-15,8%) s'ha intensificat tant entre els homes (-20,8%) com entre les dones (-11,0%), ambdós grups a un ritme superior que el trimestre anterior. De fet, el col·lectiu on l'atur ha caigut en més força, el dels homes, ho ha fet amb un valor de 2,7 punts percentuals més que el trimestre anterior, i l'atur femení ho ha fet amb un valor de 4,0 punts percentuals més.

GRÀFIC 12: ATUR PER SEXE, TERRES DE L'EBRE
(Taxa de variació interanual, en%)



Font: elaboració pròpia a partir de dades del Departament d'Empresa i Ocupació, Generalitat de Catalunya.

TAULA 3: ATURATS A LES TERRES DE L'EBRE SEGONS LA DURADA DE LA DEMANDA, PRIMER TRIMESTRE DEL 2017
(Persones i percentatges)

| Durada Dda. | Mitjana aturats | Variació interanual | Contribucions al creixement |
|----------------------|-----------------|---------------------|-----------------------------|
| Fins a 6 m. | 4145 | -17,2% | -7,2% |
| 6 a 12 mesos | 1492 | -20,6% | -3,2% |
| 12 a 18 mesos | 842 | -14,5% | -1,2% |
| 18 a 24 mesos | 595 | -15,9% | -0,9% |
| Més de 24 m. | 2961 | -11,2% | -3,1% |
| Total | 10034 | -15,8% | -15,8% |

Font: elaboració pròpia a partir de dades del Departament d'Empresa i Ocupació, Generalitat de Catalunya.

Continuem ara, igual que en trimestres anteriors, amb un altre ítem especialment rellevant: l'atur segons la durada. S'observa que el gruix d'aturats ho estan des de fa menys de 6 mesos (41,31% del total), seguit dels que porten més de dos anys (29,51%); això traça, un cop més, la distribució dual dominada pels extrems de què parlàvem en trimestres anteriors. En termes evolutius interanuals, per setè trimestre consecutiu s'han produït davallades en tots els col·lectius, situació que ens mostra una millora aparentment generalitzada en tots els grups, incloent-hi els de més durada.

Fixant-nos ara amb l'atur per edats, observem que aquest mostra una trajectòria descendent en tots els trams, excepte en els cas dels d'entre 60 i 64 anys. El col·lectiu que hi ha contribuït més ha estat els de 35 a 44 anys. De fet, el grup que ha experimentat una disminució més marcada ha estat el grup de 40 a 44 anys, fotografia molt similar a la dels trimestres anteriors, amb 22,7 punts percentuals, seguit dels de 35 a 39 anys amb un valor de 21,9%. El col·lectiu de 25 a 29 anys ha vist disminuir interanualment el seu nombre d'aturats en 21,3 punts percentuals i el col·lectiu de 20 a 24 anys ha vist disminuir interanualment el seu nombre d'aturats en 21,2 punts percentuals. Així, la caiguda és del 42,5% entre els menors de 30 anys (20-29 anys), del 41,8 entre les persones que són a la trentena, del 38,4% entre els que són a la quarentena i del 26,2% entre els que són a la cinquantena. Ens reiterem, un altre cop, fixant-nos en els més grans, que encara que l'evolució es pot veure afectada per processos de prejubilació, en realitat en part pot ser una situació d'atur no desitjat.

| TAULA 4: ATURATS A LES TERRES DE L'EBRE SEGONS TRAMS D'EDAT, SEGON TRIMESTRE DEL 2017 (Persones i percentatges) | | | |
|--|-----------------|---------------------|---------------------------------|
| Tram d'edat | Mitjana aturats | Variació interanual | Contribucions al creixement (%) |
| Menors de 20 | 256 | -10,1% | -0,2% |
| De 20 a 24 | 482 | -21,2% | -1,1% |
| De 25 a 29 | 705 | -21,3% | -1,6% |
| De 30 a 34 | 877 | -19,9% | -1,8% |
| De 35 a 39 | 1097 | -21,9% | -2,6% |
| De 40 a 44 | 1139 | -22,7% | -2,8% |
| De 45 a 49 | 1343 | -15,7% | -2,1% |
| De 50 a 54 | 1354 | -15,9% | -2,1% |
| De 55 a 59 | 1640 | -10,3% | -1,6% |
| De 60 a 64 | 1142 | 2,3% | 0,2% |
| Total | 10034 | -15,8% | -15,8% |

Font: elaboració pròpia a partir de dades del Departament d'Empresa i Ocupació, Generalitat de Catalunya.

Pel que fa a l'atur segons el nivell de formació assolit, la caiguda ha continuat sent generalitzada en tots els nivells de formació. En aquest període, la disminució ve dominada pel col·lectiu d'estudis primaris incomplets (-26,5%), seguida del col·lectiu amb estudis primaris complets (-26,1%), el col·lectiu d'altres estudis postsecundaris (-22,2%), el col·lectiu d'estudis postsecundaris (-20,4%), els tècnics professionals superiors (-16,5%), els d'educació general-estudis secundaris (-15,2%), seguida del col·lectiu programes de formació professional-estudis secundaris (-13,4%), els universitaris de segon i tercer cicle (-8,6%) i el col·lectiu sense estudis (-5,3%). Un cop més, el col·lectiu amb educació general-estudis secundaris és el que més ha contribuït a la caiguda de l'atur aquest segon trimestre de 2017. Les dades evidencien un cop més la necessitat d'aprofitar el capital humà del territori creant llocs de treball d'elevada qualificació en el model productiu ebrenc i evitar així la fuga de talent.

Un cop més, els aturats segons els perfils d'ocupació no han baixat de forma generalitzada degut al col·lectiu dels directors i gerents, el qual segueix amb la línia del trimestre anterior i mostra ara un augment de 10,1 punts percentuals aquest període, xifra que suposa un augment respecte al trimestre anterior de 3,8 punts percentuals. A més a més, en el segon trimestre del 2017 aquesta caiguda generalitzada està dominada pels militars (-80,0%), valor que contrasta amb la variació neutra del trimestre anterior, seguits dels artesans, treballadors d'indústries i construcció (-23,6%), dels d'operadors d'instal·lacions i màquines, i muntadors (-20,6%), dels d'ocupacions elementals (-15,7%), dels tècnics i professionals de suport (-15,6%) i dels empleats d'oficina comptables i administratius (-15,4%). A més més, el col·lectiu d'ocupacions elementals ha estat el que més han contribuït a la caiguda de l'atur (-5,3%).

Seguint amb la línia dels trimestres anteriors, per grans sectors de treball anterior, l'atur és dominat pel sector serveis, amb 5.960 aturats (59,39% del total i 941 menys que el trimestre anterior). La major reducció s'ha produït, per setè trimestre consecutiu, en el sector de la construcció, amb una caiguda del 26,1%, seguit de la indústria amb un valor de -18,6%. I un cop més el sector serveis ha estat el sector que més ha contribuït a la caiguda de l'atur amb un -7,6%.

| TAULA 5: ATURATS A LES TERRES DE L'EBRE SEGONS NIVELL DE FORMACIÓ ASSOLIT, SEGON TRIMESTRE DEL 2017 (Persones i percentatges) | | | |
|---|------------------------|--------------------------------|--|
| NIVELL FORMATIU ASSOLIT | Mitjana aturats | Variació interanual (%) | Contribucions al creixement (%) |
| Sense estudis | 260 | -5,3% | -0,1% |
| Estudis primaris incomplets | 285 | -26,5% | -0,9% |
| Estudis primaris complets | 522 | -26,1% | -1,5% |
| Programes formació professional – Estudis secundaris | 910 | -13,4% | -1,2% |
| Educació general – Estudis secundaris | 6989 | -15,2% | -10,5% |
| Tècnics - professionals superiors-Estudis postsec. | 575 | -16,5% | -1,0% |
| Universitaris primer cicle – Estudis postsecundaris | 149 | -20,4% | -0,3% |
| Universitaris segon i tercer cicle - Estudis postsec. | 339 | -8,6% | -0,3% |
| Altres estudis postsecundaris | 5 | -22,2% | 0,0% |
| Total | 10034 | -15,8% | -15,8% |

Font: elaboració pròpia a partir de dades del Departament d'Empresa i Ocupació, Generalitat de Catalunya.

TAULA 6: ATURATS A LES TERRES DE L'EBRE SEGONS PERFILS D'OCUPACIÓ, SEGON TRIMESTRE DEL 2017
(Persones i percentatges)

| PERFIL D'OCUPACIÓ (CCO-09) | Mitjana aturats | Variació interanual | Contribucions al creixement (%) |
|--|-----------------|---------------------|---------------------------------|
| Militars | 0 | -80,0% | 0,0% |
| Directors i gerents | 65 | 10,1% | 0,1% |
| Professionals científics i Intel·lectuals | 376 | -9,3% | -0,3% |
| Tècnics i professionals de suport | 649 | -15,6% | -1,0% |
| Empleats oficina comptables i administratius | 851 | -15,4% | -1,3% |
| Treballadors restauració, personals i venedors | 2151 | -10,1% | -2,0% |
| Treballadors act. agrícoles, ramaderes i pesq. | 250 | -10,8% | -0,3% |
| Artesans, treballadors indústries i construcció | 1492 | -23,6% | -3,9% |
| Operadors instal·lacions i màquines, i muntadors | 775 | -20,6% | -1,7% |
| Ocupacions elementals | 3424 | -15,7% | -5,3% |
| TOTAL | 10034 | -15,8% | -15,8% |

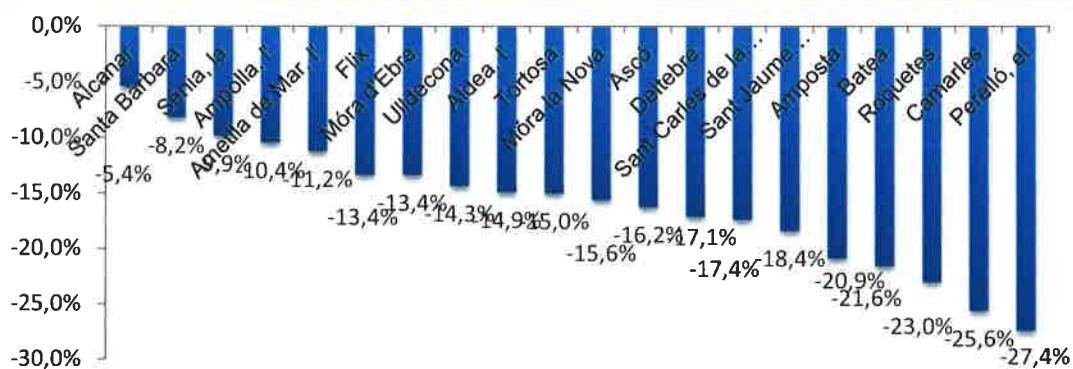
Font: elaboració pròpia a partir de dades del Departament d'Empresa i Ocupació, Generalitat de Catalunya.

TAULA 7: ATURATS A LES TERRES DE L'EBRE SEGONS GRANS SECTORS, SEGON TRIMESTRE DEL 2017
(Persones i percentatges)

| PERFIL D'OCUPACIÓ (CCO-09) | Mitjana aturats | Variació interanual | Contribucions al creixement (%) |
|----------------------------|-----------------|---------------------|---------------------------------|
| Agricultura | 1122 | -17,2% | -2,0% |
| Indústria | 1373 | -18,6% | -2,6% |
| Construcció | 939 | -26,1% | -2,8% |
| Serveis | 5960 | -13,2% | -7,6% |
| Sense ocupació anterior | 639 | -13,0% | -0,8% |
| TOTAL | 10034 | -15,8% | -15,8% |

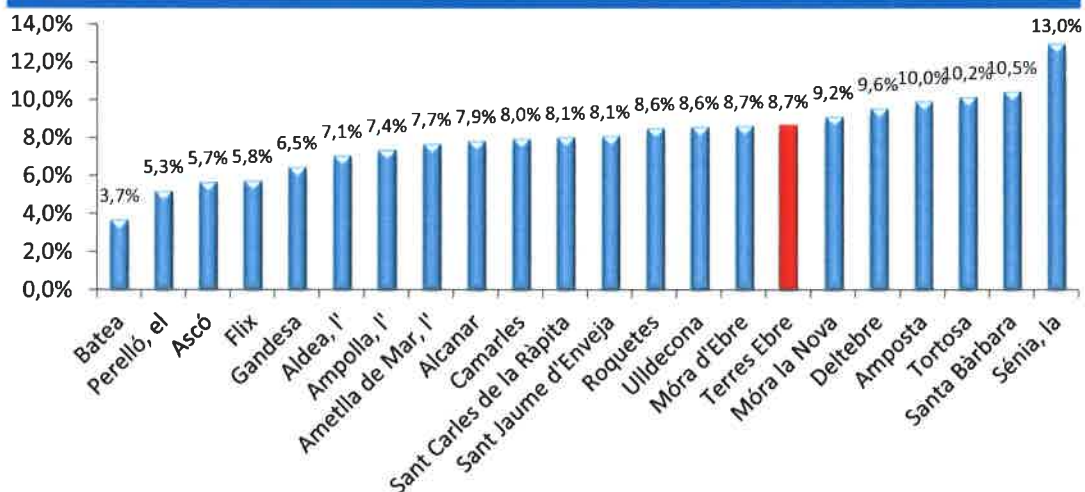
Font: elaboració pròpia a partir de dades del Departament d'Empresa i Ocupació, Generalitat de Catalunya.

GRÀFIC 13: EVOLUCIÓ ATUR PER MUNICIPIS
(Percentatges)



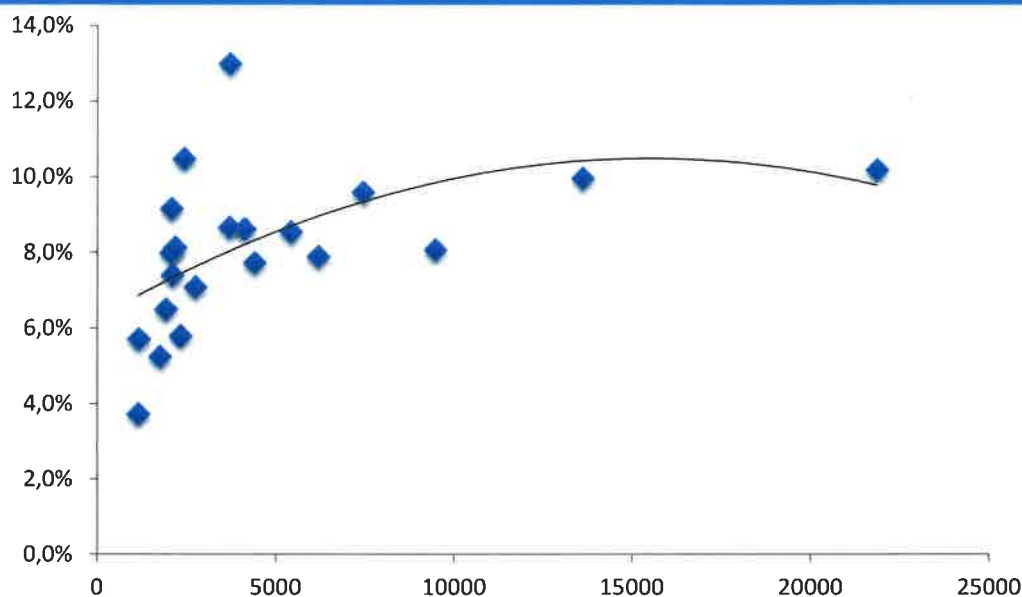
Font: elaboració pròpia a partir de dades del Departament d'Empresa i Ocupació, Generalitat de Catalunya.

GRÀFIC 14: TAXA ATUR APARENT PER MUNICIPIS, SEGON TRIMESTRE DEL 2017
(Taxa d'atur aparent, en %)



Font: elaboració pròpia a partir de dades del Departament d'Empresa i Ocupació, Generalitat de Catalunya.

GRÀFIC 15: ASSOCIACIÓ PSEUDO – TAXA MUNICIPI I POBLACIÓ EN EDAT DE TREBALL, SEGON TRIMESTRE DEL 2017



Font: elaboració pròpia a partir de dades del Departament d'Empresa i Ocupació, Generalitat de Catalunya.

Finalment, ens centrem en les dades sintètiques sobre l'evolució de l'atur als principals municipis. L'atur ha caigut interanualment en cada un dels municipis. La caiguda de l'atur més intensa ha estat del 27,4% (el Perelló), enfront del 21,9% del trimestre anterior. Per contra, el municipi que ha registrat una caiguda més lleu ha sigut Alcanar, amb un -5,4% interanual i una caiguda d'1,8 punts percentuals menys que el trimestre anterior. La reducció de l'atur també ha estat especialment intensa a llocs com Camarles (25,6%), Roquetes (23,0%), Batea (21,6%), Amposta (20,9%), Sant Jaume d'Enveja (18,4%), Sant Carles de la Ràpita (17,4%), Deltebre (17,1%), Ascó (16,2%), Móra la Nova (15,6%), Tortosa (15,0%), l'Aldea (14,9%), Ulldecona (14,3%), Móra d'Ebre (13,4%), Flix (13,4%), l'Ametlla de Mar (11,2%), l'Ampolla (10,4%), la Sénia (9,9%) i Santa Bàrbara (8,2%).

I seguint amb la línia dels trimestres anteriors, fem l'exercici de relativitzar la taxa d'atur per a la població en edat de treballar, per obtenir l'indicatiu de la gravetat comparativa del problema. A més a més, igual que en trimestres anteriors, la principal pseudotaxa d'atur es localitza a la Sénia, amb un valor de 13,0% (registre positiu tenint en compte que va arribar a registrar taxes del 20% a l'inici de la crisi). Després de la Sénia hi ha Santa Bàrbara (10,5%), Tortosa (10,2%), Amposta (10,0%), Deltebre (9,6%), Móra la Nova (9,2%), tots amb valors per sobre del 8,7% procedent de la mitjana de les Terres de l'Ebre. En l'altra part del rànquing trobem les situacions de Móra d'Ebre (8,7%), Ulldecona (8,6%), Roquetes (8,6%), Sant Jaume

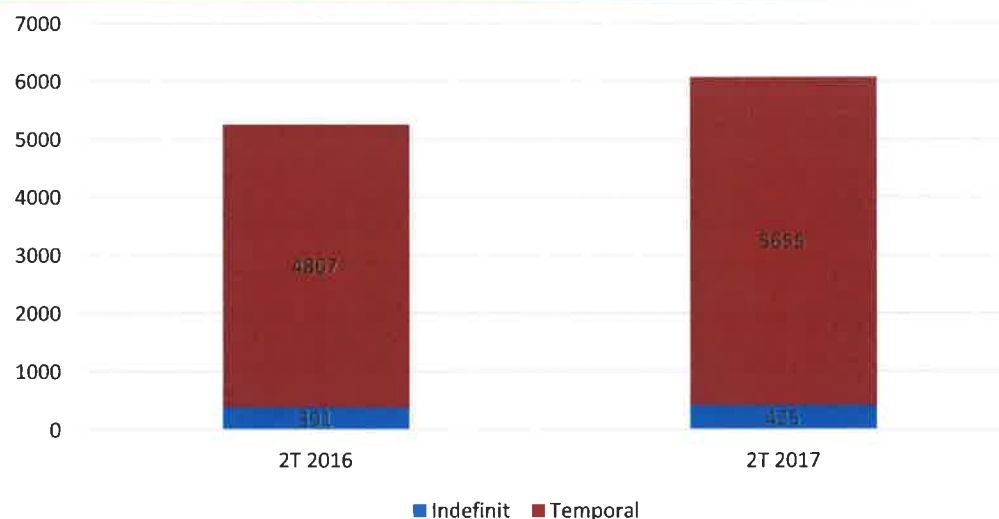
d'Enveja (8,1%), Sant Carles de la Ràpita (8,1%), Camarles (8,0%), Alcanar (7,9%), l'Ametlla de Mar (7,7%), l'Ampolla (7,4%), l'Aldea (7,1%), Gandesa (6,5%), Flix (5,8%), Ascó (5,7%), el Perelló (5,3%) i Batea (3,7%).

4. EVOLUCIÓ DE LA CONTRACTACIÓ A LES TERRES DE L'EBRE

Davant dels resultats obtinguts en els apartats anteriors, incloent-hi la davallada d'atur, analitzem amb detall la contractació de les Terres de l'Ebre per poder observar amb més detall la qualitat d'aquesta ocupació. Ens centrarem en la diferenciació entre tipologies contractuals com són els contractes indefinits i els temporals. A més a més, interessa descompondre aquesta nova contractació, per exemple per edat, nivell formatiu, durada i grandària de l'empresa en qüestió.

Els contractes laborals formalitzats a les Terres de l'Ebre el segon trimestre de 2017 han estat 6.080, dels quals 425 són indefinits i 5.655 són temporals. Amb relació al mateix període el 2016, s'han signat 822 contractes més, i han augmentat el nombre de temporals en 788 i el de contractes indefinits en 34.

GRÀFIC 16: EVOLUCIÓ DE LA CONTRACTACIÓ ENTRE TREBALLADORS INDEFINITS I TEMPORALS, SEGON TRIMESTRE 2016-2017

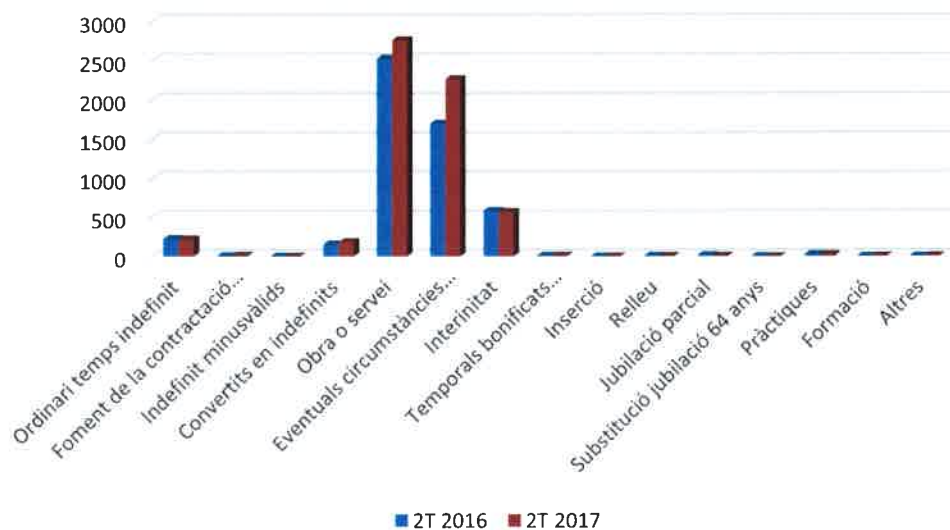


Font: elaboració pròpia a partir de dades del Departament d'Empresa i Ocupació, Generalitat de Catalunya.

Desglossem l'evolució global per modalitat de contracte aprofitant aquesta informació, per poder analitzar la procedència d'aquesta distribució contractual. En aquest sentit, les dades del segon trimestre indiquen que la major part de contractes formalitzats han estat contractes temporals d'obra o servei

(2.762), seguit dels eventuais circumstàncies producció (2.265) i els d'interinitat (572). La primer i segona modalitat de contracte ha augmentat respecte al mateix període l'any anterior (238 i 566 contractes més). En canvi, la tercera modalitat de contracte mencionada anteriorment ha registrat una davallada respecte al mateix període el 2016 de 13 contractes menys. Quant als contractes indefinits, encapçalen la llista els contractes classificats com a contractes d'ordinari temps indefinit (221), els quals han disminuït en 5 contractes menys respecte al mateix trimestre de l'any anterior, i els convertits en indefinits (186), els quals han augmentat en 30 respecte al segon trimestre del 2016.

GRÀFIC 17: EVOLUCIÓ DE LA CONTRACTACIÓ ENTRE TREBALLADORS INDEFINITS I TEMPORALS PER MODALITAT DE CONTRACTE, SEGON TRIMESTRE 2016-2017



Font: elaboració pròpia a partir de dades del Departament d'Empresa i Ocupació, Generalitat de Catalunya.

Desglossant la contractació per segments d'edat i seguint la trajectòria del trimestre, s'observa que els treballadors d'entre 30 i 45 anys són els que han formalitzat més contractes, tant en aquest segon trimestre de 2017 (2.379 contractes) com en el mateix període el 2016 (2.160 contractes). D'aquests 2.379, 193 corresponen a contractes indefinits i 2.186 a contractes temporals. El següent tram d'edat que destaca són els de més de 45 (1.439), seguits dels treballadors d'entre 20 i 25 anys (983). Si comparem l'actual període amb el de l'any anterior, veiem que l'augment ha estat generalitzat en tots els trams d'edat.

Desglossem ara la contractació pel nivell formatiu. Amb tot, com que es desconeix el nivell formatiu de molts dels treballadors amb una relació laboral especial del servei de la llar familiar regulada pel Reial decret 1620/2011, de 14 de novembre, i inclosos al sistema especial per empleats de la llar integrat al

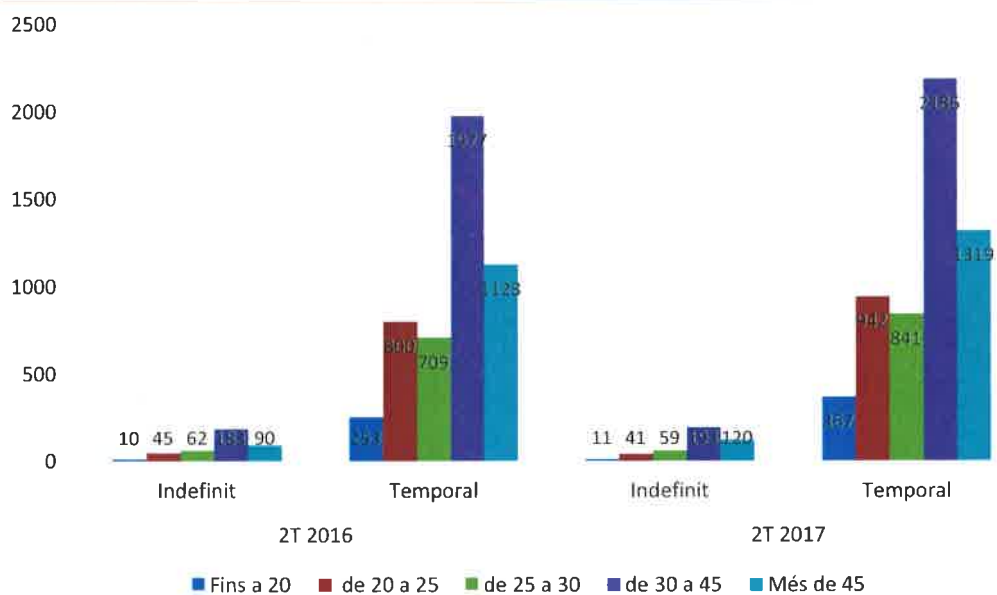
règim general de la Seguretat Social, en el gràfic 19 existeix una diferència de 7 unitats entre el total de contractes (6.080) i la suma de contractes per nivell formatiu (6.073). El gruix de la formalització de contractes s'ha realitzat principalment pels individus amb estudis. Tanmateix, si es compara amb el mateix període de 2016, s'observa que hi ha hagut un augment de contractació en tots els nivells formatius, en el d'estudis primaris, en el d'estudis secundaris i en el d'estudis superiors, els quals han registrat un augment de 244, 577 i 47 contractes més respectivament. Si comparem aquest segon trimestre de l'any amb el mateix període l'any anterior, observem que tot i que la contractació d'individus amb estudis superiors ha augmentat, aquesta segueix sent la de menys pes en el total. A més a més, s'ha produït una davallada de 48 contractes en la contractació d'individus sense estudis. Aquests resultats ens suggereixen un canvi en la qualificació dels contractes que contrasta amb els períodes analitzats anteriors, tot i que seguim amb la línia de l'últim trimestre analitzat.

Pel que fa al pes de la contractació per durada de contracte, on ens centrem amb els contractes temporals, la fotografia segueix sent semblant a la dels trimestres anteriors. El pes més important el tenen els contractes de durada indeterminada, seguits dels de menys de tres mesos, els de menys d'un any, els de més de dos anys i finalment els de menys de dos anys. Però en relació al mateix període de 2016, s'observa un augment generalitzat en la formalització de contractes, a excepció dels de més de dos anys, que han disminuït en 5 unitats. No obstant, la signatura de contractes de durada indeterminada ha augmentat en 365 unitats respecte al mateix trimestre l'any anterior, situació que contrasta amb els resultats interanuals registrats els trimestres anteriors.

Pel que fa a la xifra de contractes temporals per grandària de l'empresa, i comparant-ho amb el mateix període de l'any anterior, s'observa un increment generalitzat en les diferents tipologies d'empresa. Les empreses d'entre 11 i 50 treballadors són les que han experimentat un augment més significatiu (294 més), seguides de les empreses d'entre 51 i 500 treballadors (207 més), les de 10 o menys (146 més), les de més de 500 (120 més) i, finalment, les que tenim sense especificar (55 més). Si fem l'exercici ara de diferenciar entre indefinits i temporals, observem que els primers han augmentat en les tipologies d'empreses d'entre 11 i 50 treballadors i en les de més 500 (49 i 13 més respectivament), i que en les empreses de 10 treballadors o menys s'han mantingut amb el mateix nombre de contractes que el mateix període l'any anterior. Tanmateix, pel que fa als contractes temporals, han augmentat el nombre de contractes en totes les tipologies d'empreses. En les empreses d'entre 11 i 50 treballadors s'han signat 245 contractes més, en les empreses d'entre 51 i 500 treballadors 231 més, en les de 10 o menys 146, en les de més de 500 treballadors 107 més i en les que tenim sense especificar s'han signat 59 contractes temporals més.

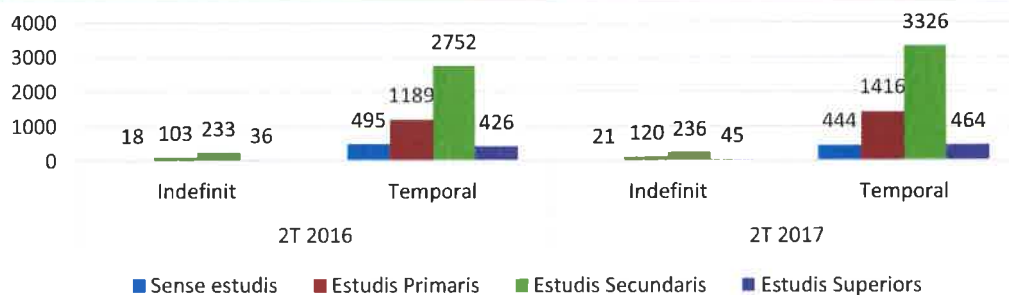
S'observa, doncs, que la major part dels contractes a la demarcació són temporals i a individus d'entre 30 i 45 anys, principalment amb estudis secundaris. Aquests són contractes d'obra o servei de durada indeterminada o de menys de tres mesos de durada en empreses de 10 o menys treballadors.

GRÀFIC 18: EVOLUCIÓ DE LA CONTRACTACIÓ ENTRE TREBALLADORS INDEFINITS I TEMPORALS PER SEGMENTS D'EDAT, SEGON TRIMESTRE 2016-2017



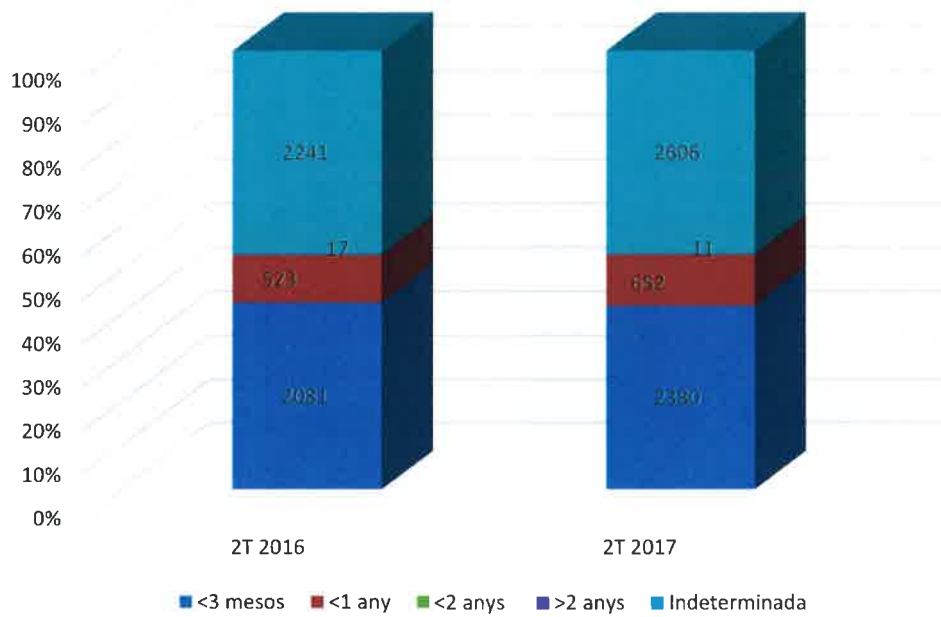
Font: elaboració pròpia a partir de dades del Departament d'Empresa i Ocupació, Generalitat de Catalunya.

GRÀFIC 19: EVOLUCIÓ DE LA CONTRACTACIÓ ENTRE TREBALLADORS INDEFINITS I TEMPORALS PER NIVELLS FORMATIUS, SEGON TRIMESTRE 2016-2017



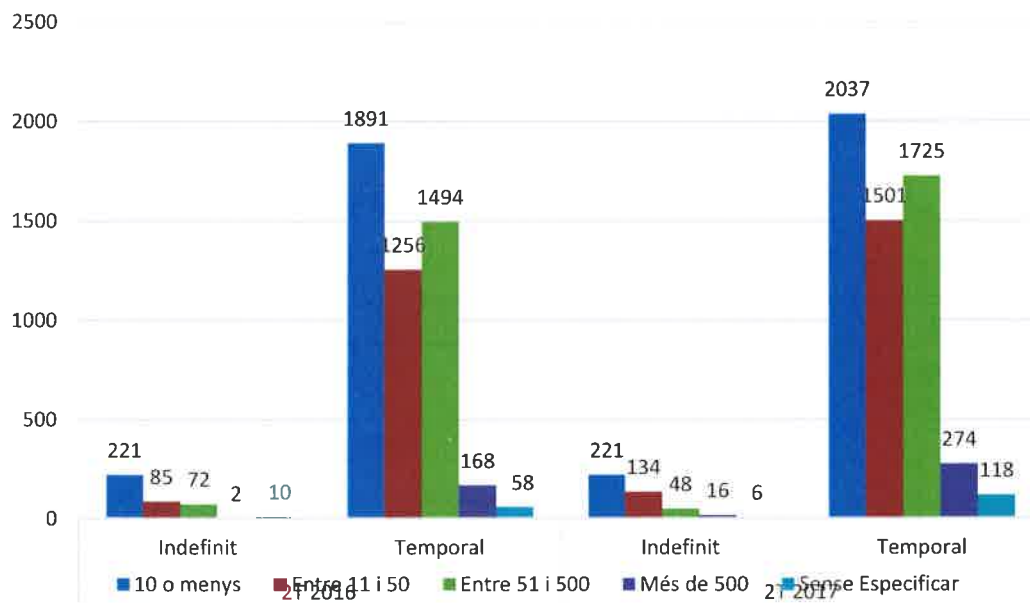
Font: elaboració pròpia a partir de dades del Departament d'Empresa i Ocupació, Generalitat de Catalunya.

GRÀFIC 20: EVOLUCIÓ DE LA DURADA DELS CONTRACTES TEMPORALS, SEGON TRIMESTRE 2016-2017



Font: elaboració pròpia a partir de dades del Departament d'Empresa i Ocupació, Generalitat de Catalunya.

GRÀFIC 21: EVOLUCIÓ DE LA DISTRIBUCIÓ DE LA CONTRACTACIÓ ENTRE TREBALLADORS INDEFINITS I TEMPORALS SEGONS LA GRANDÀRIA DE LES EMPRESES, PRIMER TRIMESTRE 2016-2017



Font: elaboració pròpia a partir de dades del Departament d'Empresa i Ocupació, Generalitat de Catalunya.

ANNEXOS

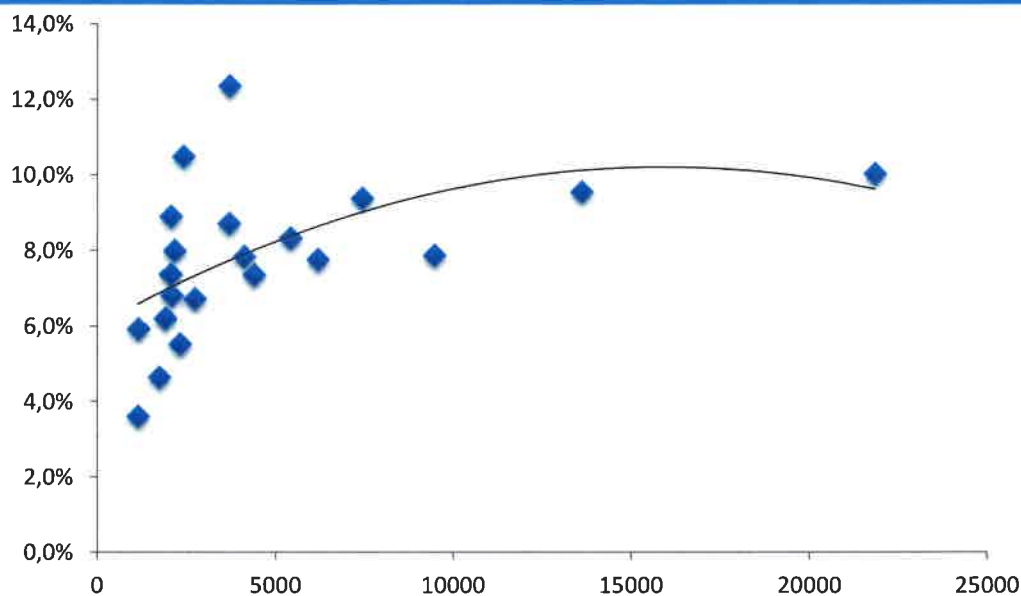
ANNEX 1: TAULES I GRÀFICS

| ANNEX 1: SÍNTESI DE DADES DE TOTS ELS MUNICIPIS DE LES TERRES DE L'EBRE, SEGON TRIMESTRE DEL 2017 | | | | | |
|---|-----------|--------------------|-------------------|--------------|--------------------|
| | Taxa atur | Afiliats juny 2017 | Creix.afi.J17-J16 | Atur 2T 2017 | Creix atur J17-J15 |
| Batea | 3,6% | 609 | 2,7 | 42 | -49% |
| Corbera d'Ebre | 4,3% | 227 | 0,4 | 28 | -46% |
| Mas de Barberans | 4,4% | 103 | 3,0 | 16 | -42% |
| Horta de Sant Joan | 4,6% | 283 | -1,0 | 32 | -44% |
| Benissanet | 4,6% | 263 | -0,4 | 37 | -39% |
| Bot | 4,8% | 142 | -0,7 | 16 | -4% |
| Rasquera | 4,8% | 142 | 4,4 | 23 | -45% |
| Perelló, el | 5,3% | 926 | 11,3 | 91 | -46% |
| Pobla de Massaluca, la | 5,7% | 87 | -4,4 | 10 | -23% |
| Arnes | 5,7% | 128 | -3,8 | 14 | -19% |
| Ascó | 5,7% | 399 | -20,2 | 65 | -14% |
| Tivissa | 5,8% | 317 | -31,4 | 59 | -50% |
| Flix | 5,8% | 689 | -4,7 | 134 | -33% |
| Torre de l'Espanyol, la | 5,9% | 113 | 0,9 | 23 | -46% |
| Garcia | 6,0% | 80 | -7,0 | 21 | -30% |
| Palma d'Ebre, la | 6,2% | 86 | 0,0 | 13 | 12% |
| Vilalba dels Arcs | 6,2% | 187 | -5,1 | 24 | 0% |
| Galera, la | 6,3% | 180 | -6,5 | 29 | -38% |
| Gandesa | 6,5% | 1057 | 7,2 | 124 | -37% |
| Godall | 6,7% | 121 | -0,8 | 24 | -35% |
| Fatarella, la | 6,7% | 233 | -3,3 | 37 | -29% |
| Paüls | 6,9% | 59 | -22,4 | 23 | -38% |
| Pinell de Brai | 6,9% | 240 | -1,6 | 42 | -33% |
| Prat de Comte | 6,9% | 15 | -16,7 | 7 | -34% |
| Caseres | 7,0% | 56 | 0,0 | 10 | -18% |
| Aldea, l' | 7,1% | 1423 | 3,1 | 194 | -36% |
| Miravet | 7,1% | 145 | -13,7 | 32 | -10% |
| Ampolla, l' | 7,4% | 924 | 6,1 | 154 | -31% |
| Benifallet | 7,6% | 180 | -11,3 | 32 | -23% |
| Ginestar | 7,7% | 151 | -5,6 | 36 | -37% |
| Ametlla de Mar, l' | 7,7% | 1851 | 6,0 | 340 | -38% |
| Aldover | 7,8% | 115 | -2,5 | 39 | -28% |

| | Taxa atur | Afiliats juny 2017 | Creix.afi.J16- J15 | Atur 2T 2017 | Creix atur J17-J16 |
|--------------------------|-----------|--------------------|--------------------|--------------|--------------------|
| Alcanar | 7,9% | 1921 | 1,7 | 488 | -15% |
| Camarles | 8,0% | 1194 | 3,2 | 165 | -40% |
| Sant Carles de la Ràpita | 8,1% | 3922 | 3,9 | 764 | -36% |
| Sant Jaume d'Enveja | 8,1% | 568 | 6,0 | 176 | -40% |
| Riba-roja d'Ebre | 8,3% | 148 | 0,7 | 59 | -23% |
| Roquetes | 8,6% | 1348 | 2,3 | 463 | -31% |
| Ulldecona | 8,6% | 2011 | 2,3 | 354 | -29% |
| Móra d'Ebre | 8,7% | 1982 | 1,4 | 320 | -35% |
| Freginals | 8,8% | 39 | -9,3 | 22 | 12% |
| Tivenys | 8,9% | 159 | -4,2 | 46 | -17% |
| Xerta | 9,1% | 216 | -1,4 | 67 | -12% |
| Vinebre | 9,1% | 78 | 4,0 | 24 | -39% |
| Móra la Nova | 9,2% | 556 | 0,2 | 189 | -27% |
| Deltebre | 9,6% | 2764 | 8,4 | 713 | -36% |
| Amposta | 10,0% | 7620 | 7,4 | 1356 | -30% |
| Tortosa | 10,2% | 12319 | 1,3 | 2227 | -24% |
| Santa Bàrbara | 10,5% | 938 | 7,1 | 253 | -13% |
| Masdenverge | 10,7% | 109 | 9,0 | 73 | -25% |
| Alfara de Carles | 10,9% | 60 | 0,0 | 24 | -21% |
| Sénia, la | 13,0% | 1599 | 5,5 | 482 | -24% |

Font: elaboració pròpia a partir de dades del Departament d'Empresa i Ocupació, Generalitat de Catalunya.

GRÀFIC A1: CORRELACIÓ POLINÒMICA POBLACIÓ EN EDAT DE TREBALLAR VERSUS PSEUDOTAXES ATUR TOTS ELS MUNICIPIS TERRES DE L'EBRE, SEGON TRIMESTRE DEL 2017



Font: elaboració pròpia a partir de dades del Departament d'Empresa i Ocupació, Generalitat de Catalunya.

ANNEX 2: AFILIATS ALS MUNICIPIS GRANS PER SECTORS DETALLATS, SEGON TRIMESTRE DEL 2017

| | Agr. | Ind. | Cons. | Com. | Trans. | Host. | Emp. | Soc. | Oci | Rest. | Total |
|--------------------|-------------|-------------|--------------|-------------|---------------|--------------|-------------|-------------|------------|--------------|--------------|
| Alcanar | 245 | 251 | 142 | 412 | 78 | 318 | 216 | 154 | 35 | 70 | 1921 |
| Ametlla | 14 | 71 | 185 | 386 | 96 | 585 | 241 | 178 | 42 | 53 | 1851 |
| Ampostà | 372 | 1.729 | 476 | 1.474 | 294 | 727 | 768 | 1.413 | 85 | 282 | 7620 |
| Sénia, la | 85 | 551 | 94 | 325 | 34 | 47 | 216 | 119 | 72 | 56 | 1599 |
| Móra d'Ebre | 60 | 268 | 160 | 348 | 45 | 91 | 213 | 681 | 23 | 93 | 1982 |
| Roquetes | 105 | 190 | 193 | 341 | 80 | 103 | 124 | 128 | 27 | 57 | 1348 |
| Sant Carles | 46 | 337 | 314 | 888 | 185 | 805 | 317 | 864 | 40 | 126 | 3922 |
| Tortosa | 702 | 3.826 | 758 | 3.486 | 482 | 1.152 | 1.592 | 6.892 | 196 | 750 | 19836 |
| Ulldecona | 84 | 1.746 | 90 | 462 | 24 | 278 | 114 | 154 | 22 | 78 | 3052 |
| Deltebre | 178 | 114 | 628 | 592 | 91 | 510 | 261 | 274 | 28 | 88 | 2764 |
| L'Aldea | 104 | 398 | 209 | 305 | 56 | 112 | 62 | 109 | 33 | 35 | 1423 |

Font: elaboració pròpia a partir de dades del Departament d'Empresa i Ocupació, Generalitat de Catalunya.

ANNEX 2: DEFINICIONS

Sectors: La majoria de sectors coincideixen amb les 21 seccions d'activitat econòmica de què consta la CCAE-2009, amb les excepcions següents:

- **Serveis empresarials:** s'hi han inclòs les activitats d'informació i comunicacions, bancàries i d'assegurances, immobiliàries, professionals i tècniques, administratives i auxiliars.
- **Serveis socials:** engloba Administració pública, activitats educatives, activitats sanitàries i serveis socials, i activitats artístiques i d'entreteniment.
- **Resta de sectors:** inclou les indústries extractives, electricitat, aigua, altres serveis i activitats de les llars.

ANNEX 3: CONTRACTACIÓ TEMPORAL

En el grup de CONTRACTES TEMPORALS, s'hi distingeixen:

- **Obra o servei:** Són els concertats per a la realització d'obres o serveis determinats en l'activitat de l'empresa, en jornada completa o parcial, i de durada temporal (art. 15 de l'Estatut dels treballadors, RD 2720/98 i Llei 12/2001).
- **Eventual per circumstàncies de la producció:** Contractes de durada temporal, en jornada completa o parcial, per atendre les exigències circumstancials del mercat (art. 15 de l'Estatut dels Treballadors, RD 2720/98 i Llei 12/2001).
- **Interinitat:** Contracte de durada temporal per substituir un treballador amb dret a reserva de lloc, en jornada completa o parcial (art. 15 de l'Estatut dels treballadors, RD 2720/98 i Llei 12/2001).
- **Temporal per a minusvàlids:** Contracte temporal de dotze mesos a tres anys, amb jornada completa o parcial, per a treballadors minusvàlids (Llei 42/94, RDL 13/96, disposició addicional sisena i Llei 12/2001).
- **Inserció:** Contracte temporal de foment de l'ocupació adreçat a treballadors aturats en situació d'exclusió social, víctimes de violència de gènere, domèstica o víctimes del terrorisme (Llei 44/2007).
- **Relleu:** Contracte de durada indefinida o fins a la jubilació del treballador que substitueix per jubilació parcial, amb jornada parcial o completa (RDL 15/98, Llei 12/01 i RD 1132/08).
- **Jubilació parcial:** Contracte de durada determinada i jornada parcial, complementari del de relleu, que se signa amb el treballador que es jubila parcialment (Llei 12/2001).
- **Contracte de substitució per jubilació als 64 anys:** Per a treballadors desocupats que substitueixen altres treballadors que anticipen l'edat de jubilació en un any (RD 1194/85, Llei 14/00 i Llei 12/2001).

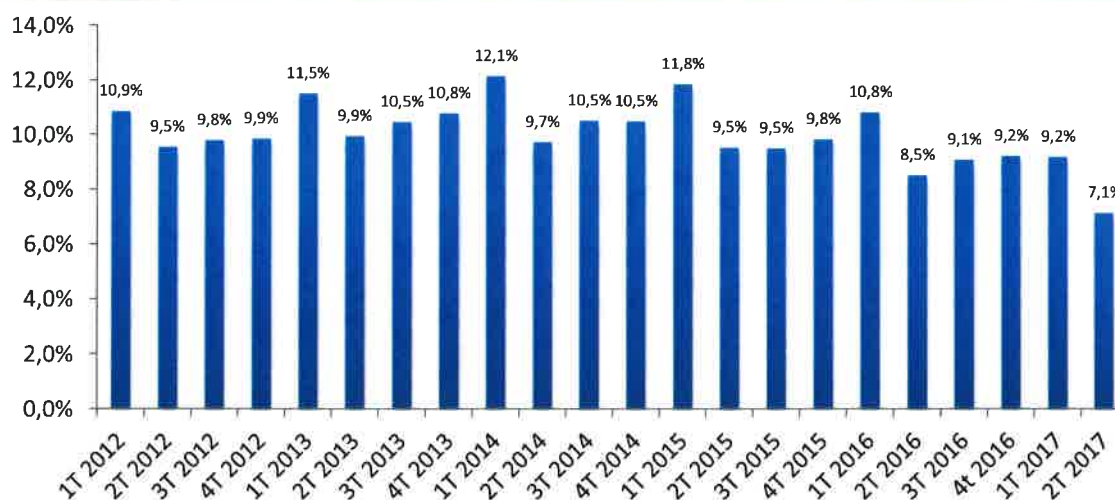
- **Contracte en pràctiques:** Destinats a completar la formació de treballadors amb títols universitaris o de formació professional. Són contractes de durada temporal, amb jornada a temps parcial o completa, indistintament (art. 11 de l'Estatut dels treballadors, RD 488/98).
- **Contracte per a la formació:** Destinats als joves de 16 a 25 anys, o majors inclosos en algun dels col·lectius detallats a l'article primer de la Llei 12/2001 o en el RDL 3/12, per a l'adquisició per part del treballador de la qualificació necessària per al desenvolupament d'un ofici o lloc de treball concret (art. 11 de l'Estatut dels treballadors, RD 488/98 i Llei 12/2001, modificació per RDL 3/12 i RD1529/2012).
- **Altres contractes:** Són els registrats que corresponen a modalitats no especificades anteriorment i/o pertanyen a règims especials de contractació, com ara els d'artistes, mercantils, etc. S'hi inclouen també els contractes que, sent o presentant-se segons les modalitats existents, tenen algun defecte formal o incompleixen algun requisit bàsic quan s'introdueixen a la base de dades, i resten en aquest apartat estadísticament encara que després se'n resolguin els defectes formals.

DOSSIER COMARCAL: ATUR REGISTRAT A LA RIBERA D'EBRE

Aquest segon trimestre de 2017, el dossier comarcal està dedicat a l'anàlisi de les principals característiques de l'evolució i caracterització de l'atur registrat a la Ribera d'Ebre. Aquesta comarca s'estructura econòmicament al voltant de l'agricultura, la indústria i els serveis, amb una gran incidència en el sector energètic. En aquest segon trimestre del 2017 el nombre d'afiliats se situa en 5.149 persones. El gràfic D1 ens mostra l'evolució de l'atur aparent trimestral de la comarca, és a dir, la taxa d'atur registral relativitzada per la població en edat de treballar per al període 2013-2017. L'evolució de la taxa d'atur registral interanual per trimestres ens la mostra el gràfic D2.

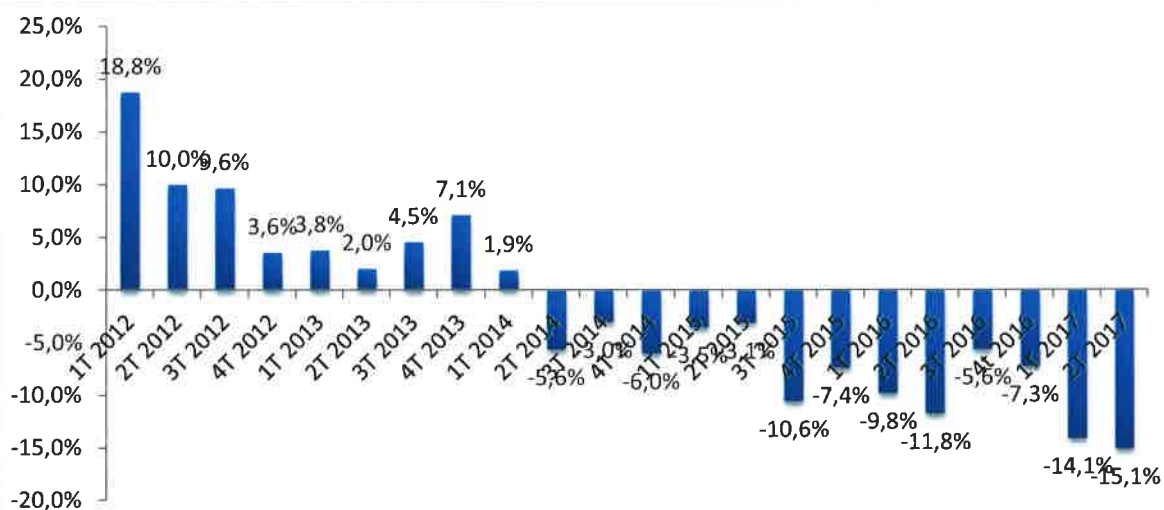
En aquest segon trimestre, el nombre d'aturats a la comarca del Ribera d'Ebre ha estat de 1.034, és a dir, 184 aturats menys que la xifra registrada per a la comarca al mateix període l'any anterior. Això suposa una reducció del 15,1% de la taxa d'atur registral interanual aquest període. Els aturats de la comarca representen el 10,30% del total de les Terres de l'Ebre, xifra molt similar a la del mateix trimestre l'any anterior (10,22%). La taxa d'atur registrada aparent comptabilitza un valor del 7,1% aquest segon trimestre, i registra el valor més reduït en tot el període 2012-2017. Tal com comentàvem en els dossiers dels butlletins d'anys anteriors, l'evolució de la taxa d'atur des de 2012 a la Ribera d'Ebre no ha tingut un patró clar.

GRÀFIC D1: EVOLUCIÓ ESTIMACIÓ TAXA ATUR APARENT TRIMESTRAL, RIBERA D'EBRE, 2012-2017
(Taxa d'atur aparent, en %)



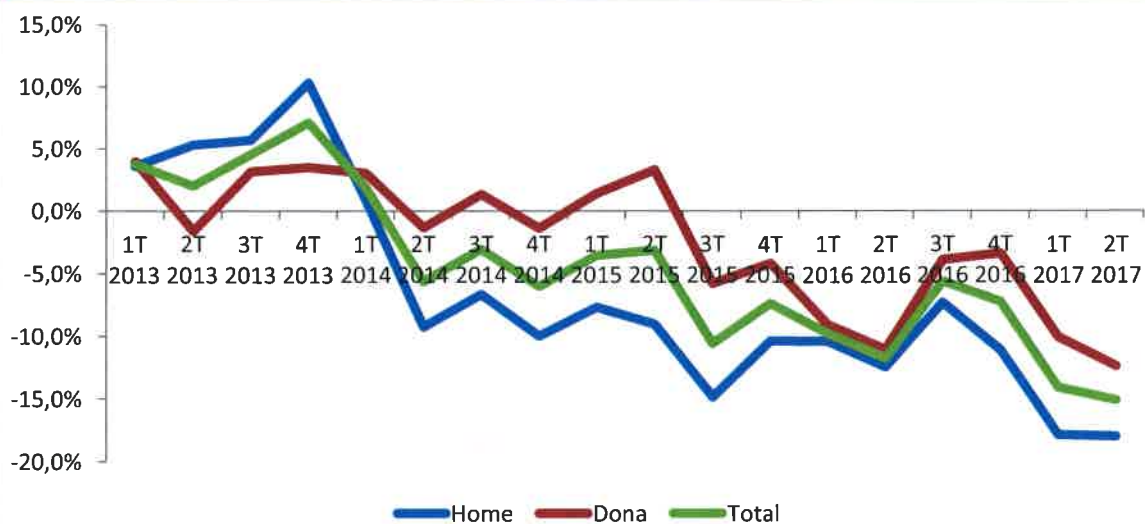
Font: elaboració pròpia a partir de dades del Departament d'Empresa i Ocupació, Generalitat de Catalunya.

GRÀFIC D2: EVOLUCIÓ ATUR REGISTRAL INTERANUAL PER TRIMESTRES, 2012-2017
(Percentatges)



Font: elaboració pròpia a partir de dades del Departament d'Empresa i Ocupació, Generalitat de Catalunya.

GRÀFIC D3: VARIACIÓ ATUR REGISTRAL INTERANUAL PER TRIMESTRES SEGONS SEXE, 2013-2017
(Percentatges)



Font: elaboració pròpia a partir de dades del Departament d'Empresa i Ocupació, Generalitat de Catalunya.

Ens centrem ara a analitzar l'evolució de l'atur registrat a la comarca amb les dades disponibles sobre el perfil. Del conjunt d'aturats de la comarca el segon trimestre del 2017, en mitjana trimestral, 486 corresponen a l'atur masculí i 548

corresponen a l'atur femení. La caiguda de l'atur de la comarca ha estat més pronunciada entre els homes (18,0%) que entre les dones (12,4%).

Segons la durada de la demanda, s'observa que el gruix d'aturats a la comarca se situa en el tram de menys de 6 mesos (41,78% del total), seguit dels que porten més de dos anys (24,56% del total). A més a més, en termes evolutius anuals es produeixen davallades en tots els col·lectius, amb excepció del grup amb una durada de la demanda de més de dos anys (contràriament al que succeeix al conjunt de les Terres de l'Ebre). Aquesta davallada ve presidida pel col·lectiu d'aturats, amb una durada de la demanda d'entre 6 i 12 mesos i els d'entre 12 i 18 mesos, seguida dels aturats amb demandes recents. Pel que fa a la contribució, observem que l'únic tram que contribueix positivament al creixement és el de la durada de la demanda de més de dos anys (0,4%); la resta de col·lectius presenten valors negatius i segueixen un patró similar que al conjunt de les Terres de l'Ebre.

TAULA D1: ATURATS A LA RIBERA D'EBRE PER DURADA DE LA DEMANDA, SEGON TRIMESTRE DEL 2017
(Persones i percentatges)

| Durada Dda. | Mitjana aturats | Variació interanual | Contribucions al creixement |
|----------------------|-----------------|---------------------|-----------------------------|
| Fins a 6 m. | 432 | -19,3% | -8,5% |
| 6 a 12 mesos | 183 | -25,0% | -5,0% |
| 12 a 18 mesos | 94 | -20,2% | -1,9% |
| 18 a 24 mesos | 71 | -2,7% | -0,2% |
| Més de 24 m. | 254 | 2,1% | 0,4% |
| Total | 1034 | -15,1% | -15,1% |

Font: elaboració pròpia a partir de dades del Departament d'Empresa i Ocupació, Generalitat de Catalunya.

Per edats, l'atur continua caient amb força en tots els grups igual com passa al conjunt de les Terres de l'Ebre, a excepció que a les Terres de l'Ebre el grup d'entre 60 i 64 anys experimenten una lleu creixuda del 2,3% enfront de la caiguda del 6,4% de la Ribera d'Ebre. El grup més nombrós d'aturats a la comarca, amb 163 persones (15,76% del total), és el dels individus d'entre 55 a 59 anys, seguits del grup d'entre 50 a 54 anys (14,02% del total). Tal com hem comentat en altres butlletins, aquesta situació és preocupant, ja que les dificultats per baixar l'atur en aquests segments d'edats són importants. Els grups que més contribueixen a la caiguda, amb un 2,6% i un 2,5%, són el de 25 i 29 anys i el de 45 i 49 anys respectivament. A més, la caiguda també s'explica pels individus d'entre 20 i 24 anys (-2,1%), seguida pel grup d'entre 35 i 39 anys amb un 1,8%.

Per nivells formatius, la caiguda de l'atur s'ha produït també en gairebé tots els col·lectius, a excepció dels universitaris de segon i tercer cicle, que han registrat una variació interanual positiva del 0,9%. Destaquen els grups d'individus sense estudis, els d'estudis primaris complets i els universitaris de primer cicle: cadascun ha disminuït 50,0%, 30,6% i 28,0% respectivament i han contribuït un -0,7% al creixement el primer grup, un -1,0% el segon grup i un -0,4% l'últim. El col·lectiu

d'educació general i estudis secundaris, el qual lidera el gruix de l'atur amb 730 aturats (70,6% del total), ha estat el que més ha contribuït a la caiguda de l'atur (-9,7%).

TAULA D2: ATURATS A LA RIBERA D'EBRE PER GRUPS D'EDAT, SEGON TRIMESTRE DEL 2017
(Persones i percentatges)

| Tram d'edat | Mitjana aturats | Variació interanual | Contribucions al creixement (%) |
|---------------------|-----------------|---------------------|---------------------------------|
| Menors de 20 | 12 | -43,9% | -0,8% |
| De 20 a 24 | 42 | -37,5% | -2,1% |
| De 25 a 29 | 91 | -26,1% | -2,6% |
| De 30 a 34 | 104 | -6,3% | -0,6% |
| De 35 a 39 | 126 | -14,7% | -1,8% |
| De 40 a 44 | 129 | -12,0% | -1,5% |
| De 45 a 49 | 115 | -20,8% | -2,5% |
| De 50 a 54 | 145 | -10,7% | -1,4% |
| De 55 a 59 | 163 | -9,1% | -1,3% |
| De 60 a 64 | 108 | -6,4% | -0,6% |
| Total | 1034 | -15,1% | -15,1% |

Font: elaboració pròpia a partir de dades del Departament d'Empresa i Ocupació, Generalitat de Catalunya.

TAULA D3: ATURATS A LA RIBERA D'EBRE PER NIVELL FORMATIU, SEGON TRIMESTRE DEL 2017
(Persones i percentatges)

| NIVELL FORMATIU ASSOLIT | Mitjana aturats | Variació interanual (%) | Contribucions al creixement (%) |
|---|-----------------|-------------------------|---------------------------------|
| Sense estudis | 9 | -50,0% | -0,7% |
| Estudis primaris incomplets | 46 | -20,2% | -1,0% |
| Estudis primaris complets | 28 | -30,6% | -1,0% |
| Programes formació professional – Estudis secundaris | 97 | -9,1% | -0,8% |
| Educació general – Estudis secundaris | 730 | -13,9% | -9,7% |
| Tècnics - professionals superiors - Estudis postsec. | 76 | -21,2% | -1,7% |
| Universitaris primer cicle – Estudis postsecundaris | 12 | -28,0% | -0,4% |
| Universitaris segon i tercer cicle. Estudis postsec. | 36 | 0,9% | 0,0% |
| Total | 1034 | -15,1% | -15,1% |

Font: elaboració pròpia a partir de dades del Departament d'Empresa i Ocupació, Generalitat de Catalunya.

La caiguda de l'atur és generalitzada per perfil d'ocupació. El col·lectiu que destaca aquest trimestre és el dels directors i gerents, que mostra una variació interanual del -33,3%. No obstant, el grup més nombrós quant a mitjana d'aturats ha

estat el d'ocupacions elementals (385), que és el que més ha contribuït a la caiguda de l'atur en la comarca (-4,8%). Aquests han estat seguits pel grup d'artesans, treballadors d'indústries i construcció (-3,1%), seguit dels treballadors de la restauració, personals i venedors (-2,5%), dels tècnics i professionals de suport (-1,5%) i dels empleats d'oficina, comptables i administratius (-1,2%).

TAULA D4: ATURATS A LA RIBERA D'EBRE PER PERFIL D'OCUPACIÓ, SEGON TRIMESTRE DEL 2017
(Persones i percentatges)

| PERFIL D'OCUPACIÓ (CCO-09) | Mitjana aturats | Variació interanual | Contribucions al creixement (%) |
|--|-----------------|---------------------|---------------------------------|
| Directors i gerents | 6 | -33,3% | -0,2% |
| Professionals científics i intel·lectuals | 36 | -9,3% | -0,3% |
| Tècnics i professionals de suport | 56 | -24,9% | -1,5% |
| Empleats oficina comptables i administratius | 90 | -13,8% | -1,2% |
| Treballadors restauració, personals i venedors | 202 | -13,0% | -2,5% |
| Treballadors act. agrícoles, ramaderes i pesq. | 32 | -13,6% | -0,4% |
| Artisans, treballadors indústries i construcció | 162 | -19,0% | -3,1% |
| Operadors instal·lacions i màquines, i muntadors | 65 | -15,9% | -1,0% |
| Ocupacions elementals | 385 | -13,3% | -4,8% |
| TOTAL | 1034 | -15,1% | -15,1% |

Font: elaboració pròpia a partir de dades del Departament d'Empresa i Ocupació, Generalitat de Catalunya.

Finalment, es presenten dades sobre els aturats en funció del sector de la darrera ocupació. Les dades mostren com els aturats anteriorment ocupats als serveis marquen el mercat de treball de la Ribera d'Ebre, ja que suposen un 56,48% del total. Precisament aquest ha estat el sector que més ha contribuït a la caiguda de l'atur a la comarca (6,2%), seguit dels aturats ocupats anteriorment a l'agricultura (3,4%), la indústria (2,4%), la construcció (2,3%) i finalment els que han especificat no tenir cap ocupació anterior (0,9%). Els que han mostrat una variació interanual més marcada han estat els aturats ocupats anteriorment a la construcció, amb una reducció de 22 punts percentuals.

TAULA D5: ATURATS A LA RIBERA D'EBRE PER GRANS SECTORS, SEGON TRIMESTRE DEL 2017
(Persones i percentatges)

| PERFIL D'OCUPACIÓ (CCO-09) | Mitjana aturats | Variació interanual | Contribucions al creixement (%) |
|-----------------------------------|------------------------|----------------------------|--|
| Agricultura | 184 | -18,4% | -3,4% |
| Indústria | 111 | -20,7% | -2,4% |
| Construcció | 99 | -22,0% | -2,3% |
| Serveis | 584 | -11,4% | -6,2% |
| Sense ocupació anterior | 57 | -16,3% | -0,9% |
| TOTAL | 1034 | -15,1% | -15,1% |

Font: elaboració pròpia a partir de dades del Departament d'Empresa i Ocupació, Generalitat de Catalunya.

