



UNIVERSITAT  
ROVIRA i VIRGILI

**Càtedra d'Economia  
Local i Regional**

Diputació de Tarragona  
Ajuntament de Tortosa  
Ajuntament d'Amposta

**PRESENTACIÓ DE L'ÍNDEX  
DEL CLIMA EMPRESARIAL  
A LES TERRES DE L'EBRE  
1r semestre 2017**

## L'INFORME EN SÍNTESI

1. L'informe semestral de clima empresarial de les Terres de l'Ebre arriba a la cinquena edició i té com a principal objectiu l'elaboració dels índexs de seguiment continu de la conjuntura empresarial de les quatre comarques ebrenques. Com s'explica al apartat de metodologia, la font d'informació és de primera mà perquè recull l'opinió dels representants de les empreses amb activitat a les Terres de l'Ebre a través de qüestionaris qualitatius. Aquest índex complementa la informació de conjuntura que es s'elabora des de la CELIR amb periodicitat trimestral i amb indicadors quantitativs laborals. El projecte inclou la proporció adequada d'empreses segons la seva dimensió, el sector de l'activitat econòmica en què treballen segons l'estructura sectorial de les Terres de l'Ebre i la localització geogràfica al llarg del territori.
2. Com recordem cada semestre, les dades fan referència a l'evolució i les expectatives d'un conjunt de variables, amb incidència en el desenvolupament econòmic de l'empresa: la producció, l'evolució de la cartera de comandes i el període de treball assegurat per aquesta i la utilització dels equips productius, els preus de venda actuals i previstos, l'ocupació i la competitivitat. A més a més, s'hi incorpora l'anàlisi comparativa de les dades dels diferents semestres consecutius (des del primer de 2015) i també es pot observar la discrepància o coincidència entre les perspectives dels empresaris i la realitat de cada semestre en les variables analitzades.

Les respostes són qualitatives i recullen tres possibilitats: decrement, manteniment o increment, amb un valor numèric entre 1 i 3 per a cada opció. Aquestes respostes, ponderades adequadament, estableixen l'índex general per a cada variable que es desagrega per sectors. Una altra dada que es facilita per cada variable és el saldo net, obtingut com a diferència entre percentatge d'empresaris que afirmen que ha augmentat i els que diuen que ha disminuït.

3. Un tret diferencial d'aquesta edició de l'informe ha estat la dificultat per obtenir les respostes al qüestionari per part de l'empresariat. S'ha hagut de fer un seguiment costós i exhaustiu per obtenir el nombre de respostes adequat, tant a nivell general com sectorialment. No podem afirmar la causa d'aquesta dificultat, però des de la Càtedra insistirem en la bondat tant per a les empreses com per l'Administració pública, perquè en els futurs informes ens sigui més factible obtenir les dades per elaborar-lo. Podem intuir, no obstant, que la incerta situació politico-social del nostre país pot ser un dels motius pels quals els empresaris tinguin més reticències a participar en aquests tipus d'informes. Hem de tenir en compte que les dades han estat recollides durant el mes d'octubre.
4. Pel que fa als resultats obtinguts en el primer semestre de 2017, podem afirmar que segueix la tendència de creixement de la producció, que es perllonga ja durant els cinc semestres de recollida de dades del clima empresarial. Aquest primer semestre de 2017 la producció ha augmentat (índex ponderat de 2,523), amb més força que semestres anteriors, la qual cosa desmenteix amb dades provinents dels protagonistes alguns mals auguris llençats sense dades ni informació contrastades. La dada no només és positiva en índex, sinó també ve recollida pel saldo net, que indica que més del 50% de l'empresariat declara increments de producció i un altre 40% afirma que aquesta ha estat estable. El creixement ha estat registrat en tots els sectors, la qual cosa reforça la dada positiva de l'índex general i el saldo. Per al proper semestre es preveu un increment menor, amb tots els sectors estables o a l'alça, amb un índex ponderat de 2.156.
5. Pel que fa a l'ocupació, durant el primer semestre de 2017 ha tingut un comportament a l'alça, amb un índex de 2,341 i un saldo positiu del 27,8%. Quasi el 60% de les empreses han mantingut l'estabilitat en les plantilles i només un petit percentatge (7,4%) declara davallades d'ocupació. Per sectors destaquen el turisme, els serveis, la indústria i l'agroindústria. Els empresaris, tot i que es mostren positius respecte a la

producció de cara al segon semestre de l'any, segueixen prudents i anticipen estabilitat d'ocupació (índex de 1.967); cal dir que una part es deu també a l'estacionalitat turística, mentre que l'altra es pot atribuir a la incertesa política. Gairebé el 75% de l'empresariat està d'acord a afirmar que l'ocupació es mantindrà.

6. Es confirma la fiabilitat de l'eina presentada en aquest informe com a eina de previsió a curt termini, ja que tant en la variable de producció com en la d'ocupació l'avenç de resultat apuntat per l'empresariat es reflecteix perfectament un semestre més tard. La diferència entre la previsió i el resultat ha estat de +0,061 en producció i de +0,167 en ocupació (en aquesta variable l'empresariat havia estat una mica menys optimista). Per tant, és una dada a tenir molt en compte per implementar polítiques públiques en funció de les dades i previsions que ens estan donant els principals actors de la situació empresarial al territori.
7. Els preus de venda s'han incrementat en quasi tots els sectors. La perspectiva tendeix a l'estabilitat en el proper semestre, només desmarcant-se de la dada del sector secundari i la construcció, a l'alça.
8. S'observa una pujada de la competitivitat dels productes de les empreses ebrenques tant en l'àmbit català com en l'espanyol, recuperant l'estabilitat en els àmbits internacionals que va trontollar puntualment el semestre anterior.
9. Les empreses del territori creuen, a pesar de les bones dades que reflecteix l'informe, que la situació politico-social del país ha afectat la producció i l'ocupació i que encara serà més visible aquesta afectació durant el segon semestre del 2017.

## 1. Introducció

Es presenta per cinquè semestre consecutiu l'informe de clima empresarial de les Terres de l'Ebre, un producte elaborat des de la Càtedra d'Economia Local i Regional de la URV que intenta aportar cada semestre dades noves per a la seva lectura de present i de futur de les nostres empreses. Es tracta d'un producte que s'elabora amb dades de primera mà, donant veu de la forma més directa possible als principals actors de l'economia de les nostres terres, els empresaris i empresàries; podem afirmar, amb la tendència de les dades que es presenten, que no només reflecteix el que va succeint a les seves empreses, sinó que s'està revelant com un molt bon indicador de tendència a curt termini, anticipant amb encert el comportament futur de les principals variables empresarials.

Cal recordar que l'elaboració dels índexs representa una aproximació de tipus qualitatiu basat en les dades que controlen els empresaris del territori, així com les previsions sobre el futur immediat de la seva empresa. Per tant, per agregació es pot obtenir la visió de conjunt, però les dades sectorials poden ajudar més i millor a la presa de decisions o a l'anticipació de problemes o de creixements per estar llestos per a l'acció i la presa de decisions.

L'Índex de Clima Empresarial de les Terres de l'Ebre acompanya altres productes elaborats per la Càtedra que pretenen donar una imatge clara de la situació econòmica i empresarial del territori, per tal que els organismes públics i les empreses privades puguin prendre decisions de la forma més informada possible.

S'han incorporat en aquest informe semestral un seguit de preguntes sobre l'afectació de la situació política del país a les variables empresarials de producció i ocupació, i se seguirà fent mentre des de la coordinació es cregui que es tracta d'una dada rellevant per explicar l'evolució de les variables. Cal tenir en compte també que les respostes han estat obtingudes durant el mes d'octubre, amb la situació postreferèndum que tothom coneix. Per tant, l'entorn ha pogut sens dubte afectar les respostes, sobretot les de previsió per al segon semestre de 2017.

## Metodologia

### 1.1. Elaboració dels índexs

La principal eina de treball és la realització d'uns qüestionaris qualitatius que s'adrecen al nombre adequat d'empreses del territori per a la seva anàlisi posterior. Les enquestes, que es realitzen per copsar sobretot la conjuntura econòmica de les empreses, intenten captar les opinions de propietaris i gestors d'empreses sobre variables clau per a l'avaluació de la situació econòmica del curt termini en el territori. Les variables considerades són l'evolució de la cartera de comandes i el període de treball assegurat per aquesta, la producció i la utilització dels equips productius, els preus de venda actuals i previstos, i l'ocupació. Finalment, en l'ús de la flexibilitat que aporta l'eina, també s'hi ha afegit alguna pregunta sobre els factors que han pogut i poden limitar la producció de les empreses. En aquest estudi es poden utilitzar indistintament els termes *producció* i *facturació*, per bé que *producció* se sol referir a l'output d'empreses industrials i *facturació* a les empreses de la resta de sectors.

Les alternatives de resposta per a aquestes preguntes són tres: nivell elevat, normal i feble. Per tant, les apreciacions són bàsicament qualitatives, com és habitual en enquestes d'opinió. Aquesta característica bàsica de les enquestes de conjuntura fa que es pugui dur a terme amb més celeritat el treball de camp i el tractament de la informació. Les enquestes podran incloure altres seccions sobre anàlisi d'entorn i competitivitat amb preguntes de caràcter obert.

S'ha apostat per una periodicitat semestral; d'aquesta manera es pot disposar amb continuïtat d'un indicador de la situació econòmica i la construcció d'un índex podrà tenir un seguiment regular. El projecte inclou la proporció adequada d'empreses segons la seva dimensió, el sector de l'activitat econòmica en què treballen segons l'estructura sectorial de les Terres de l'Ebre i la localització geogràfica al llarg del territori. La mostra no varia en el temps i configura un panel d'empreses en què només se n'inclouen de noves si causen baixa per dissolució o si no volen formar part de l'estudi.

En aquest últim cas, aquestes han de ser substituïdes per altres empreses de mida i sector similar. L'avantatge d'utilitzar aquest tipus de mostres estables en el temps és la facilitat en l'obtenció de les dades de base i major consistència que si es realitzés amb mostres variables.

El qüestionari és breu i pregunta als empresaris i executius sobre diferents variables associades a l'activitat econòmica de l'empresa, tal com s'ha explicat anteriorment. Les preguntes es refereixen tant a la situació (nivell actual) com a les expectatives per als propers sis mesos (tendència). La construcció de l'índex d'activitat econòmica requereix l'agregació de les respostes de les empreses, però degudament ponderades. Es ponderaran les respostes de les empreses pel nombre de llocs de treball de cada unitat productiva, respecte al total d'empleats de les empreses del sector que formen part de l'estudi i que, com hem dit, són representatives del sector. Recordem que cada variable qualitativa té tres possibles respostes que podem indexar per  $i = 1$  (augmenta),  $2$  (es manté),  $3$  (disminueix).

Si anomenem  $O_{jk}$  a l'ocupació de l'empresa  $j$  que pertany al sector  $k$ , llavors  $O_{ijk}$  és el nombre de treballadors de l'empresa  $j$  del sector  $k$  que ha contestat  $i$  sobre la variable que s'està agregant. Per tant, l'indicador per a cada combinació de empresa i sector ( $i, k$ ) serà igual a:

$$I_{ik} = \frac{\sum_j O_{ijk}}{O_k} * 100 \quad i = 1, 2, 3$$

on

$$O_k = \sum_{j \in k} O_{jk}$$

Una altra dada a considerar, a part de la xifra resultant de cada índex, és el saldo net,  $S$ , que resumeix la variabilitat de la dada investigada; és la diferència entre el percentatge d'empreses que diuen que augmenta la variable i el percentatge d'empreses que diu que disminueix.

$$S_k = Y_{1k} - Y_{3k}$$

## 1.2. Selecció de la mostra

La selecció correcta de les unitats d'anàlisi, en el cas del indicador de les Terres de l'Ebre, és una de les tasques que s'ha de realitzar amb cura, per tal de reflectir el més fidelment possible la realitat empresarial del territori. Cal, en primer lloc, fer una distribució sectorial de l'estudi compatible amb l'estructura productiva de les Terres de l'Ebre (nombre d'empreses per sectors i facturació).

Com ja ha quedat clar anteriorment, algunes macromagnituds estudiades a escala de Catalunya no preveuen una desagregació més enllà de la provincial; així que recorrent a les dades de l'Idescat podem determinar una distribució sectorial a partir dels afiliats a la Seguretat Social, que ens determina una bona aproximació per treballar. Per tant, tenint en compte aquesta dada s'ha treballat en un escenari que inclou els quatre sectors, més una desagregació del sector industrial específica per a empreses agroindustrials i, des d'aquest segon semestre de 2016, una altra per al sector turístic, ambdós cabdals a l'economia de les Terres de l'Ebre. Aquestes dades, obtingudes a partir d'un estudi minuciós de les empreses a partir de la base de dades SABI, s'ha tingut en compte per poder destacar un dels subsectors amb més pes específic al nostre territori.

<b>TAULA 1: AGRUPACIÓ SECTORIAL D'AFILIACIONS</b>				
	<b>Agricultura</b>	<b>Indústria</b>	<b>Construcció</b>	<b>Serveis</b>
<b>Terres de l'Ebre</b>	7,8%	17,2%	8,8%	66,2%

*Font: elaboració pròpia a partir de dades d'Idescat*



La mida de la mostra depèn també del tipus de resposta que es demana. Com que les preguntes admeten més d'una resposta (en aquest cas, la majoria n'admeten tres), el procediment aleatori subjacent és multinomial i s'ha obtingut una mostra suficient per tenir un nivell de confiança del 95%.

Un cop seleccionada la mostra, el procediment d'obtenció d'informació es va basar en la comunicació per correu electrònic, de forma que després de l'obtenció de les dades correctes de contacte de cada empresa es va enviar un correu informatiu del projecte amb l'enllaç per poder respondre amb facilitat el qüestionari en línia que s'havia elaborat. Va ser necessària una presa de contacte posterior en més del 80% dels casos per explicar de nou el projecte i sol·licitar la resposta per part dels empresaris seleccionats. Val a dir que la resposta ha estat molt positiva, encara que laboriosa, i que en pocs casos s'ha manifestat la negativa a participar en el estudi. Les empreses que estan presents en l'estudi representen gairebé el 30% de la facturació total de les empreses del territori.

## 2. Resultats i índexs

Utilitzant la metodologia exposada i la mostra obtinguda amb els criteris establerts, s'obtenen i s'exposen els índexs següents:

- Producció (actual i tendència)
- Adequació de la capacitat productiva
- Cartera de comandes i cartera internacional (actual i tendència)
- Ocupació (actual i tendència)
- Preus de venda (actual i tendència)
- Competitivitat en el mercat català, espanyol i internacional

A més, s'han obtingut altres dades com:

- Període assegurat de comandes
- Nivell d'utilització de la capacitat productiva
- Factors limitadors de la producció per sectors

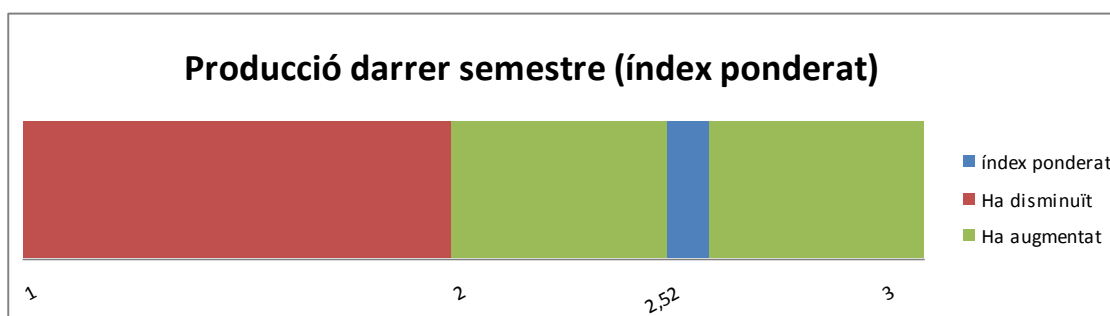
Excepcionalment s'han afegit en aquesta enquesta referida al primer semestre unes preguntes referides a la repercussió sobre algunes variables de la situació politicosocial que travessa el nostre país. Aquestes preguntes tindran continuïtat mentre es perllongui el nivell d'incertesa.

A continuació s'analitzen i s'exposen gràficament els índexs esmentats i altres dades complementàries que mostren per agregació l'opinió dels empresaris de la situació actual de les variables i de l'evolució que n'esperen per al proper semestre.

## 2.1. Producció

Recordem, per la facilitat de lectura de les dades, que els informants són directament empresaris de les Terres de l'Ebre a qui es demana una valoració qualitativa, no numèrica, de les principals variables empresarials, amb tres possibles respostes: disminució de la variable, manteniment o augment. Finalment, per obtenir l'índex s'estableix una translació numèrica de les respostes i es pondera la resposta de cada empresa, tal com s'ha explicat a l'apartat de metodologia. Així, la correspondència numèrica de les tres opcions és: ha disminuït, 1; s'ha mantingut, 2; ha augmentat, 3.

**GRÀFIC 1: Producció 1r semestre 2017**



Font: elaboració pròpia

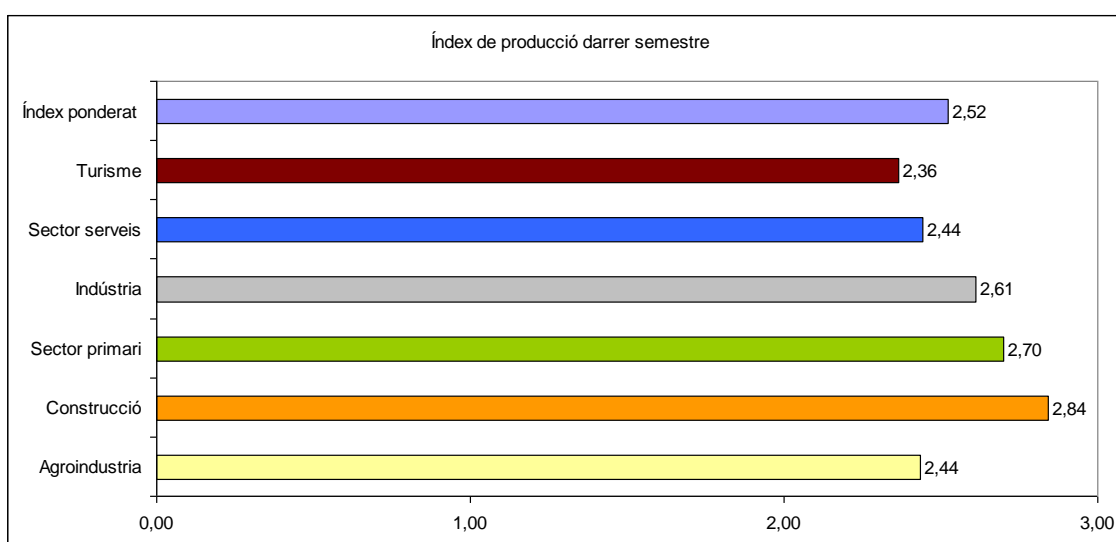
L'índex de producció obtingut a partir de les respostes pel primer semestre de 2017 és de 2,523 (recordem que s'estableix entre 1 i 3); com que és per sobre de 2 (punt mig), ens indica que durant el darrer semestre la producció de les empreses del nostre territori ha crescut. No hi ha dubte que es tracta d'una dada positiva, ja que no només s'afirma que el creixement de la producció és un fet, sinó que a més a més ho fa amb més força que semestres anteriors, tornant a resultats que l'índex de producció no tenia des de feia dos anys.

La dada ve ratificada pel saldo (diferència entre les empreses que declaren increment respecte de les que declaren disminució), que se situa en el 42,6%; només el 9% de les empreses declaren disminució davant de més del 50% que l'han incrementat.

Per sectors, cal destacar que tots ells han declarat increment en la producció del semestre; de nou com el semestre anterior el major increment s'ha produït en construcció (índex de 2,841), seguit del sector primari i la indústria. El sector turístic, que es va incorporar a l'informe el semestre passat, ha tingut un increment de 2,364, i és el menor de tots els sectors, encara que molt positiu.

La dada de producció del darrer semestre, desagregada per sectors, ens ofereix els resultats següents:

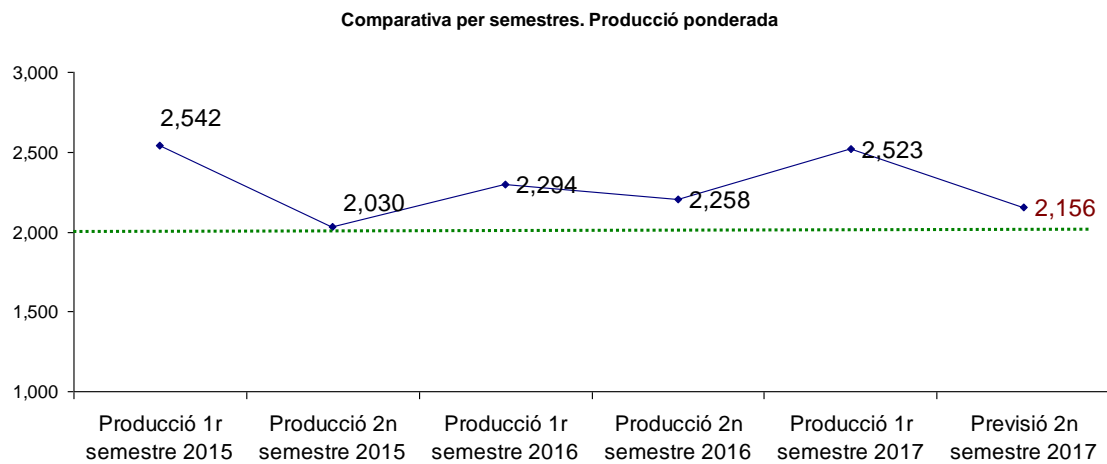
## GRÀFIC 2: Producció 1r semestre 2017. Per sectors



Font: elaboració pròpia

Al gràfic següent es pot veure que en cap semestre dels estudiats des de la creació de l'índex ha baixat l'índex de la línia que marca la tendència alcista. Per cinquè semestre consecutiu la producció a les empreses del territori ha augmentat i la tendència es manté segons la previsió de l'empresariat per al proper semestre (2,156).

### GRÀFIC 3: Evolució de l'índex de producció per semestres

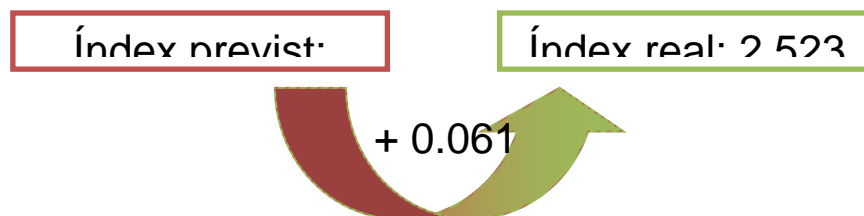


Font: elaboració pròpia

El gràfic 4 demostra com l'índex és una eina que anticipa de forma fiable el comportament de les variables empresarials, ja que mostra que la diferència entre la previsió dels empresaris i la realitat posterior és ínfima, en aquest cas de seixanta-una mil·lèsimes. Aquesta tendència de la dada de producció que va ser prevista pels mateixos empresaris mostra el seu coneixement empresarial i la utilitat de les previsions de l'eina.

### GRÀFIC 4: Diferència entre previsió i dada resultant.

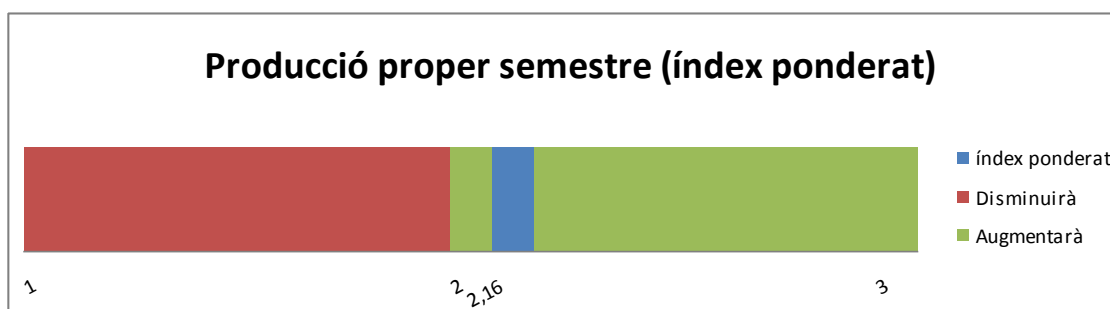
Producció 1r semestre de 2017



Font: elaboració pròpia

Una notícia esperançadora, donada la incertesa política actual, és que l'empresariat ebrenc continua sent optimista, ja que preveuen un increment de la producció, encara que de forma menys punyent del que s'ha produït el darrer. A més, el saldo net per al segon semestre del 2017 és només d'un 3,7% i marca un increment d'empresaris que creuen que hi haurà disminució (20,4%).

Cal indicar també que l'empresariat, preguntat sobre l'afectació sobre la facturació de les empreses de la situació política, declara que ha afectat negativament (índex d'1,691). No obstant això, quasi el 70% afirmen que no els ha afectat en absolut. Sí que varia la resposta en la previsió de futur, ja que quasi el 50% pensa que els afectarà negativament el proper semestre (índex de 1,460 i saldo de -44%).



Font: elaboració pròpia

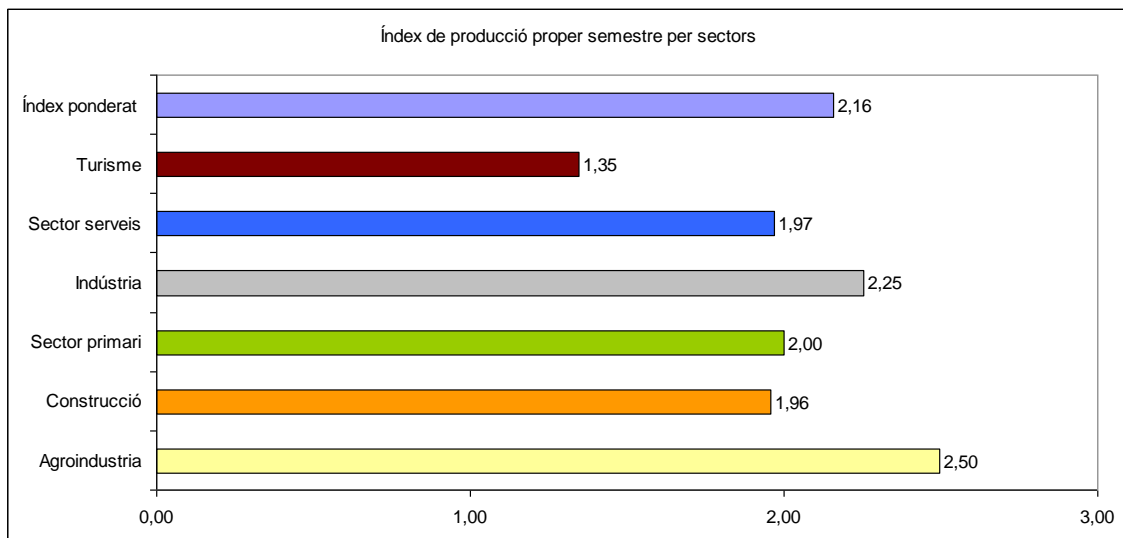
**TAULA 2: Saldo de la previsió per al segon semestre de 2017**

Disminuirà	20,4%
Es mantindrà	55,6%
Augmentarà	24,1%
<b>Saldo net</b>	<b>3,7%</b>

Font: elaboració pròpia

Sectorialment, l'aposta pel creixement es mostra en el sector industrial i més a l'agroindustrial, mentre que la resta mostren tendència a l'estabilitat. Només hi ha una clara tendència a la baixa del sector turístic, que pot tenir dos factors: d'una banda, el clima d'incertesa generat, i de l'altra, la marcada estacionalitat, que ja s'ha detectat en períodes anteriors.

### GRÀFIC 6: Previsió de la producció per al segon semestre de 2017. Per sectors



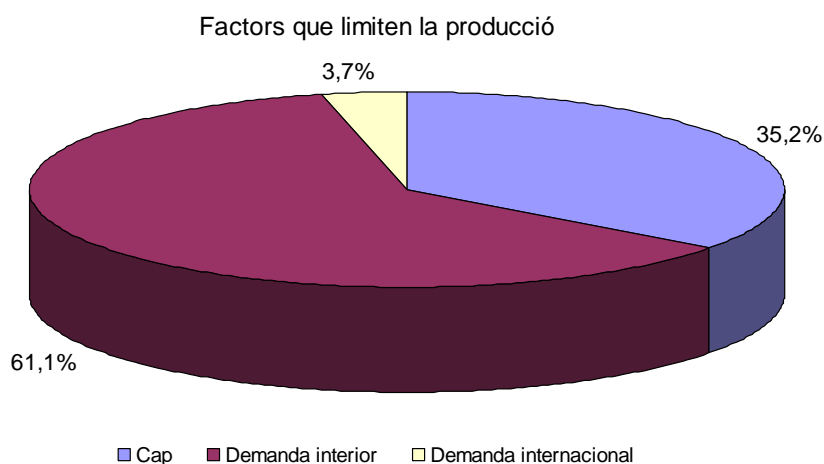
Font: elaboració pròpia

## 2.2. Cartera de comandes i factors limitadors de la producció

Encara que la capacitat productiva instal·lada a les empreses és una variable estratègica que no canvia a curt termini, l'índex de clima empresarial recull el nivell d'utilització d'aquesta capacitat productiva per observar-ne la trajectòria i la relació amb l'ànim inversors de l'empresariat. Així, la utilització de la capacitat en aquest primer semestre del 2017 se situa en un 70,4%, marcant una estabilitat gairebé total respecte de semestres anteriors.

Respecte als factors que han limitat la producció, ha crescut un altre cop la resposta que la demanda interna és el principal limitador; resposta que havia anat disminuint en anteriors informes fins a situar-se per sota del 50%. No podem parlar de tendència, però no és bona notícia que els empresaris tinguin la sensació que la demanda interna, és a dir, el consum intern, torna a retreure's després d'un període en què s'estava recuperant lentament però amb fermesa.

**GRÀFIC 8: Factors que limiten la producció**



Font: elaboració pròpia



Altres causes que els empresaris consideren que limita la producció són:

- El context i la incertesa política a Catalunya.
- Falta d'inversió pública i d'infraestructures.
- Competència sectorial amb preus molt ajustats i la competència internacional de multinacionals.
- La climatologia en turisme i sector primari.
- Altres motius subsectorials o particulars.

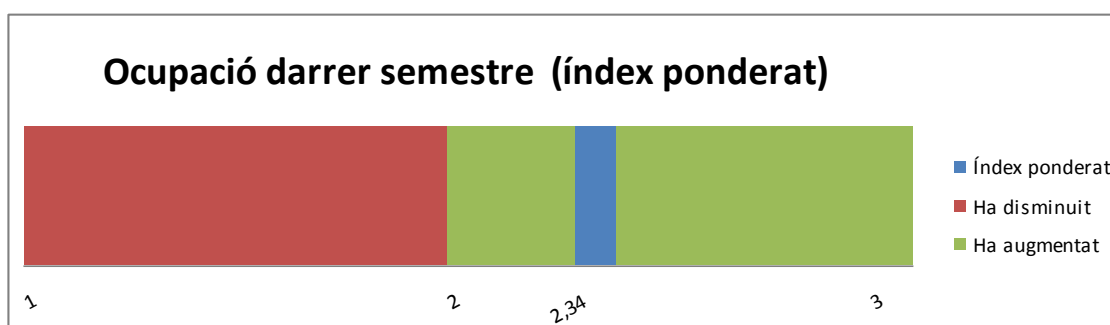
Pels següents períodes aquest context polític incert i les seves conseqüències sobre la demanda interna i la inversió preocupen els empresaris ebrenca per sobre d'altres dificultats.

És positiu, no obstant això, que la cartera de comandes ha repuntat lleugerament impulsada pels serveis i la construcció, i que es manté estable als altres sectors.

### 2.3. Ocupació

D'acord amb les respostes de l'empresariat, l'índex ponderat d'ocupació del primer semestre de 2017 reflecteix un creixement respecte de l'anterior i se situa en 2,341. Un bon índex, que supera fins i tot les expectatives recollides al semestre anterior, que anticipava un índex quasi dos dècimes menor. La majoria de les respostes marquen estabilitat (57,4%), però mostra un saldo molt positiu, donat que el nombre d'empreses que declaren disminució són poques, només un 7,4%.

**GRÀFIC 9: Índex d'ocupació del primer semestre de 2017**



Font: elaboració pròpia

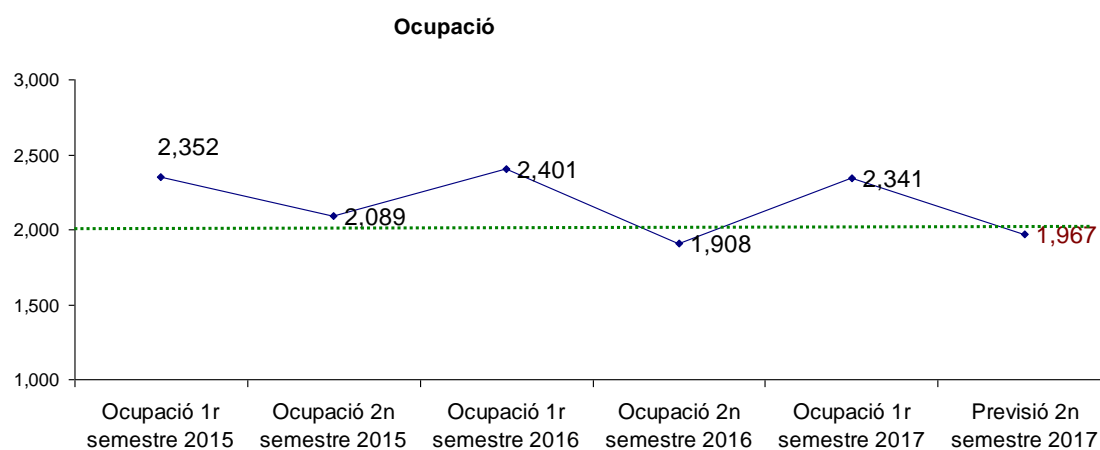
**TAULA 3: Saldo de l'ocupació del primer semestre de 2017**

Ha disminuït	7.4%
S'ha mantingut	57.4%
Ha augmentat	35.2%
<b>Saldo net</b>	<b>27.8%</b>

Font: elaboració pròpia

Seguint el gràfic sectorial (gràfic 12), podem observar que l'increment ha estat transversal, amb l'excepció de l'estabilitat del sector primari; el creixement es dona sobretot en turisme (que aporta el clar component estacional), seguit per l'agroindústria, els serveis, la indústria i la construcció. També aquest comportament es va anticipar en tots els sectors, amb poques desviacions, llevat del cas del sector industrial, que preveia una disminució que finalment no s'ha produït.

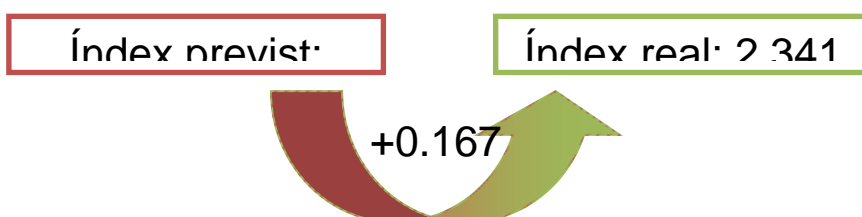
**GRÀFIC 10: Evolució de l'índex d'ocupació per semestres**



Font: elaboració pròpia

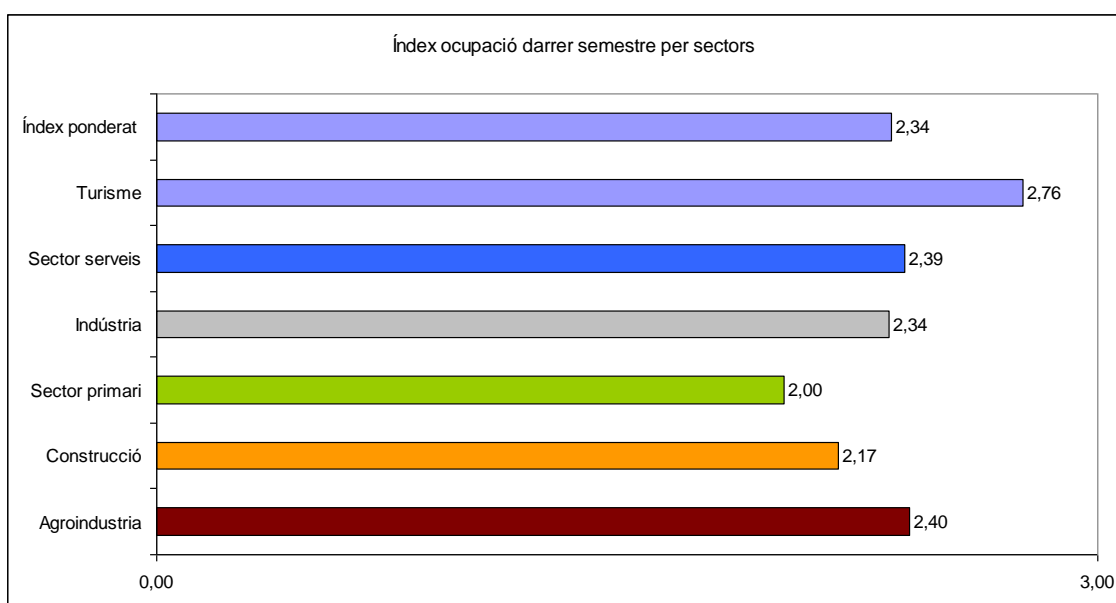
**GRÀFIC 11: Diferència entre previsió i dada resultant.**

**Ocupació 1r semestre 2017**



Font: elaboració pròpia

## GRÀFIC 12: Ocupació 1r semestre 2017. Per sectors

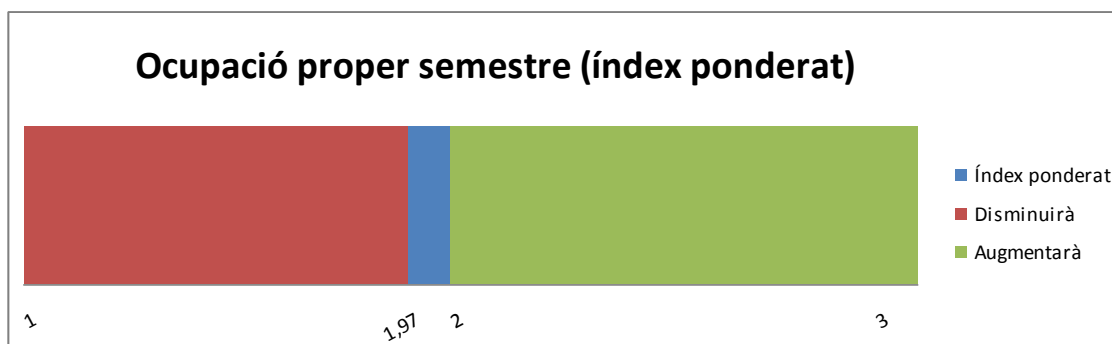


Font: elaboració pròpia

Els empresaris anticipen estabilitat lleugerament a la baixa per al segon semestre del 2017, amb un índex d'1,967 i un saldo negatiu de -7,4%. Cal tenir en compte, tanmateix, que tres quartes parts dels entrevistats anticipen estabilitat i que és només el sector serveis, arrossegat pel turisme, que creu que minvarà l'ocupació. De nou cal insistir amb el clar component estacional del segon semestre de cada any en aquest sector a les Terres de l'Ebre. Convé destacar també que el sector industrial creu que hi haurà un increment de l'ocupació, la qual cosa trenca una tendència de negativitat respecte als semestres anteriors en aquest sector.

Els informants, preguntats sobre l'afectació que ha tingut la situació política, en aquest cas sobre l'ocupació, informen que en el primer semestre de 2017 no hi ha hagut afectació o ha estat mínima (índex d'1,89 i saldo de -13%), mentre que sí que anticipen un efecte negatiu per l'ocupació en el següent semestre (índex de 1,491 i saldo de -37%).

### GRÀFIC 13: Índex d'ocupació previst per al segon semestre de 2017



Font: elaboració pròpia

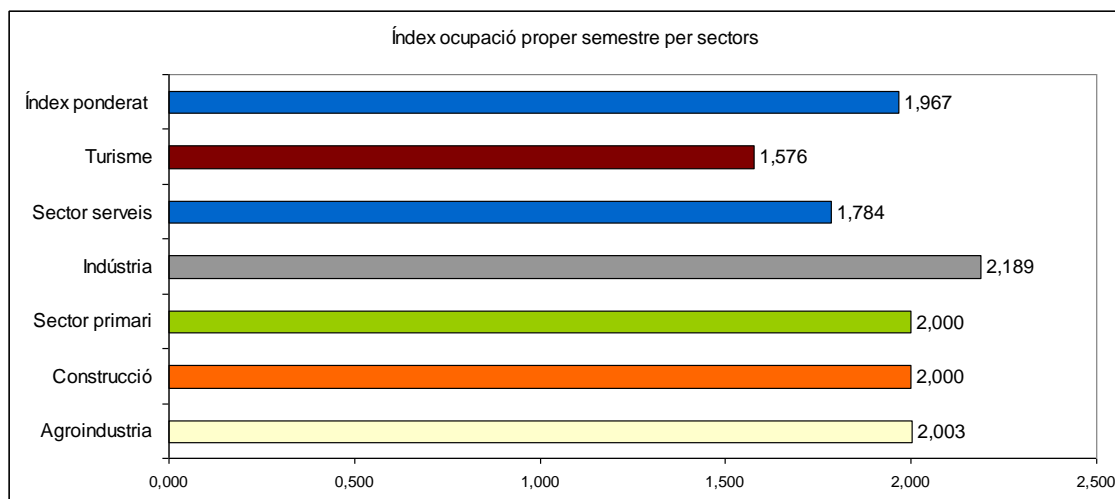
### TAULA 4: Saldo de la previsió per al segon semestre de 2017

Disminuirà	16,7%
Es mantindrà	74,1%
Augmentarà	9,3%
<b>Saldo net</b>	<b>-7,4%</b>

Font: elaboració pròpia

### GRÀFIC 14: Previsió de l'ocupació per al segon semestre de 2017.

#### Per sectors

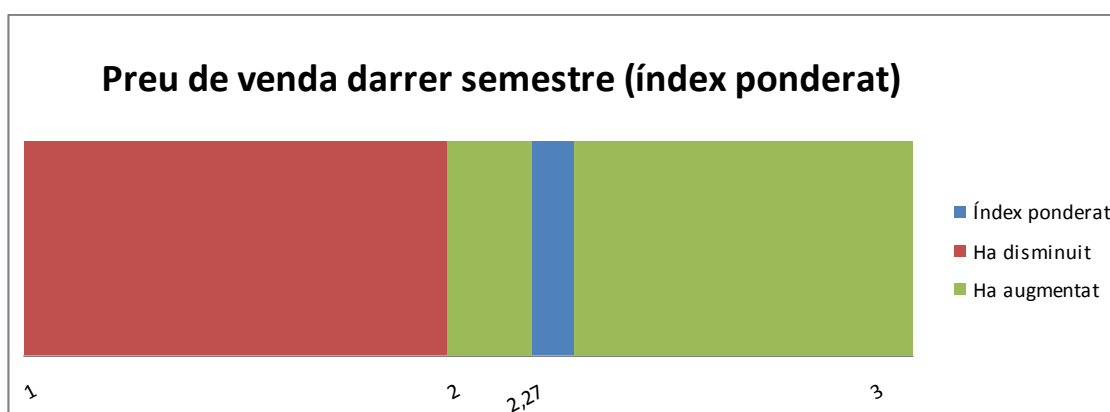


Font: elaboració pròpia

### 3.5. Preus de venda

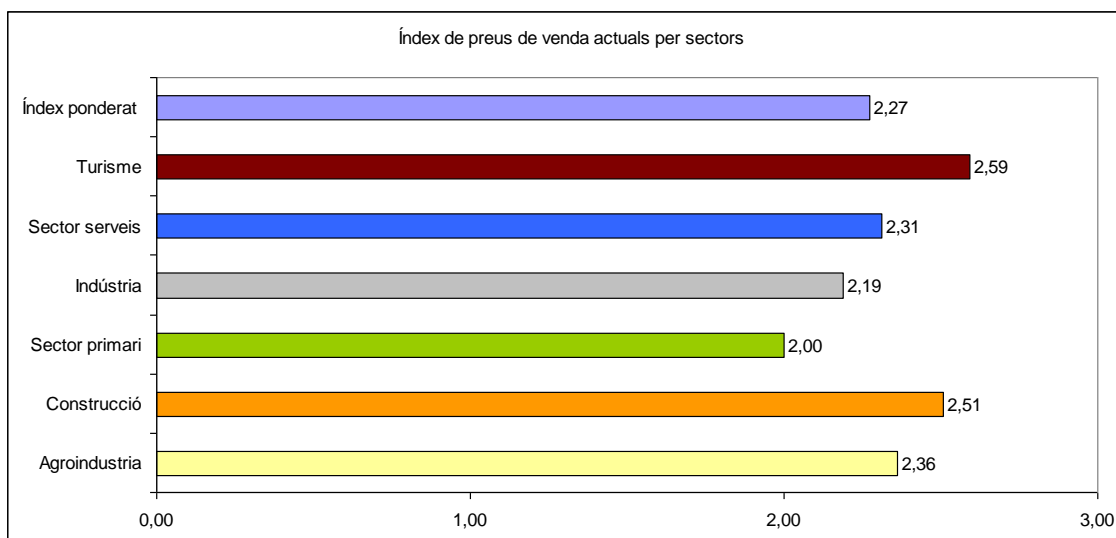
Com hem afirmat en anterior informes, els preus de venda estan sotmesos a diverses variables, algunes de les quals són externes a l'empresa. No obstant això, és interessant, sobretot sectorialment, veure'n evolució, ja que té implicacions tant estratègiques com d'evolució del consum. A diferència d'altres semestres, l'índex ponderat de referència ha experimentat un increment i se situa en un valor de 2,274, impulsat pel turisme, l'agroindústria i la construcció. Cal tenir en compte el saldo net per situar-nos en la justa mesura de l'evolució de la variable; veiem que el 77,8% de les empreses declaren estabilitat i que el saldo és molt petit, de 7,4%.

**GRÀFIC 15: Variació dels preus del primer semestre de 2017**



Font: elaboració pròpia

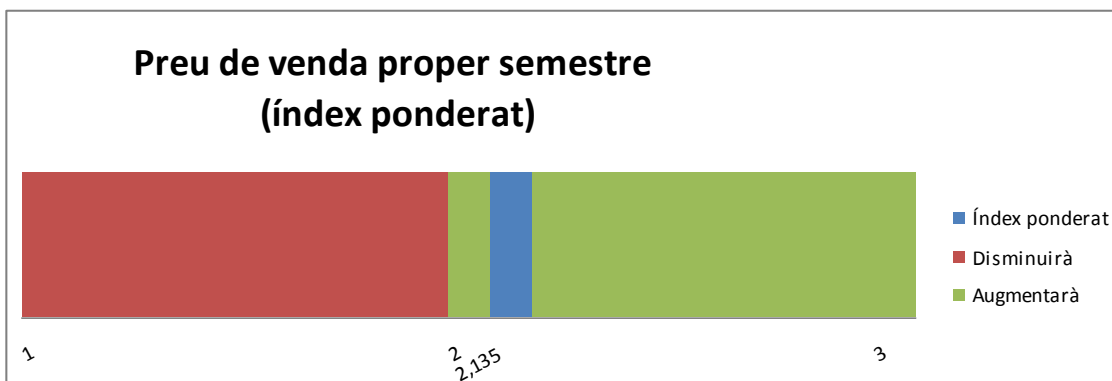
## GRÀFIC 16: Variació dels preus del primer semestre de 2017. Per sectors



Font: elaboració pròpia

En referència al següent semestre, el segon del 2017, els empresaris consideren que els preus es mantindran estables (índex de 2,135), amb lleugeres variacions a l'alça en indústria i construcció. Es reflectirà en general, com s'observa al gràfic 18, lleugerament a l'alça, bàsicament per la indústria i la construcció, mentre continuen immòbils a la resta de sectors. Els saldos segueixen la tendència del primer semestre i més del 75% de l'empresariat aposten per l'estabilitat.

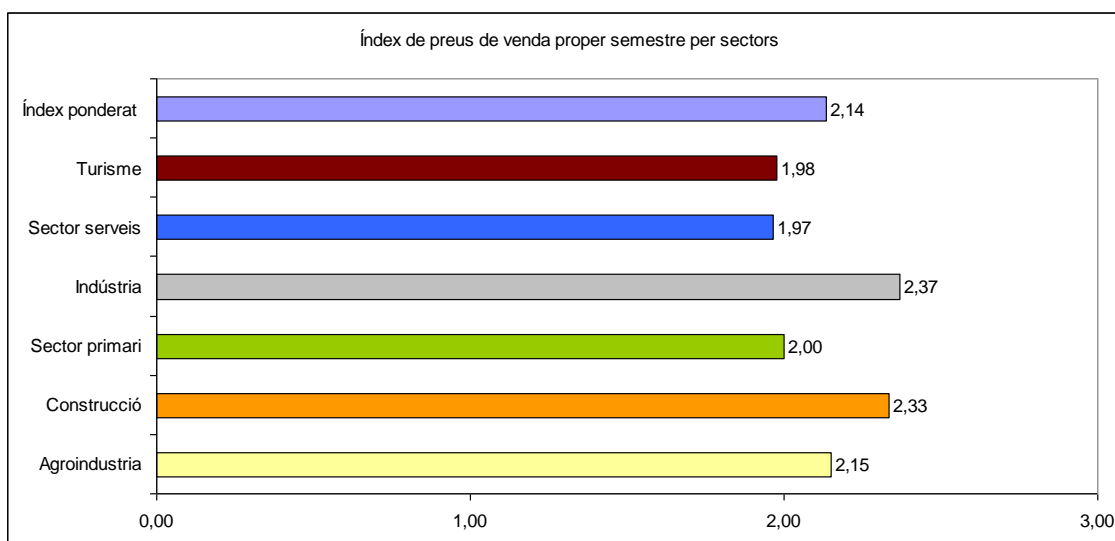
**GRÀFIC 17: Previsió variació dels preus de venda per al segon semestre de 2017**



Font: elaboració pròpia

**GRÀFIC 18: Previsió variació dels preus per al segon semestre de 2017.**

**Per sectors**



Font: elaboració pròpia

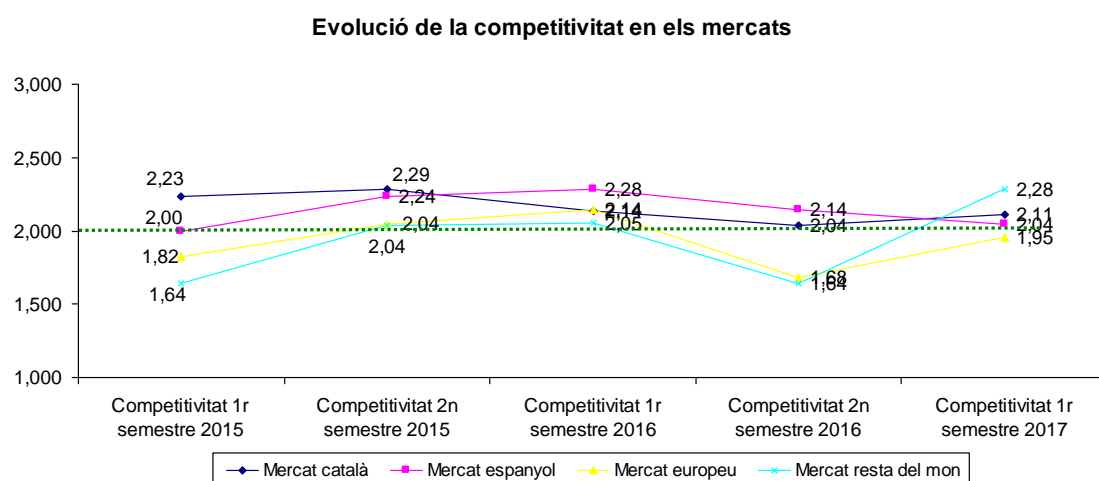


### 3.5. Competitivitat

Analitzem la competitivitat en funció de l'entorn competitiu en què cada empresa està situada, encara que algunes estan competint simultàniament en entorns diversos tant geogràficament com respecte dels grups estratègics en funció de cada negoci. L'informe analitza aquesta variable a partir de l'opinió dels actors empresarials i respecte a diversos àmbits geogràfics: el mercat català, l'espanyol i l'internacional, separant l'uropeu del de la resta de països.

Podem començar a estudiar l'evolució de la variable amb l'històric de dades que comencen al primer semestre de 2015 (gràfic 19); observem la tendència estable en la seva evolució, només trencada en el darrer semestre en l'àmbit internacional, però que es recupera amb escreix en el primer semestre de 2017. Ja es va puntualitzar a l'informe anterior l'excepcionalitat de la dada puntual i aquest semestre així es ratifica.

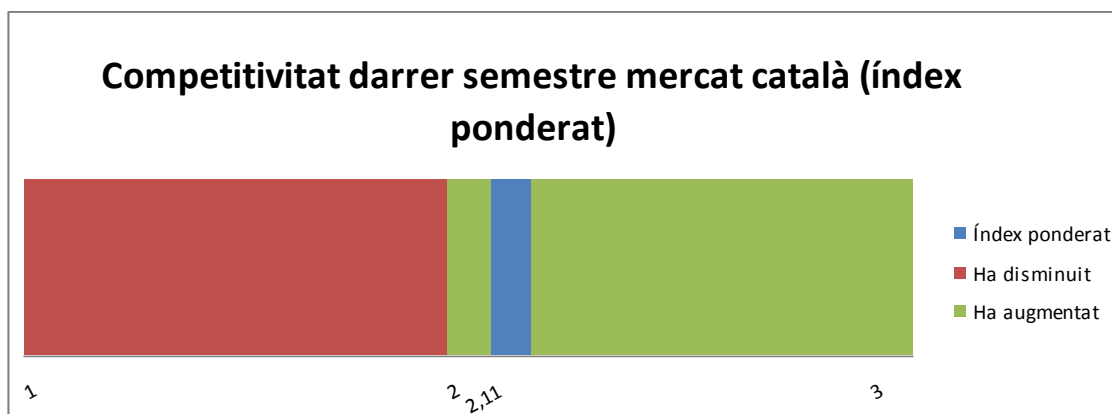
**GRÀFIC 19: Evolució de l'índex de competitivitat**



Font: elaboració pròpia

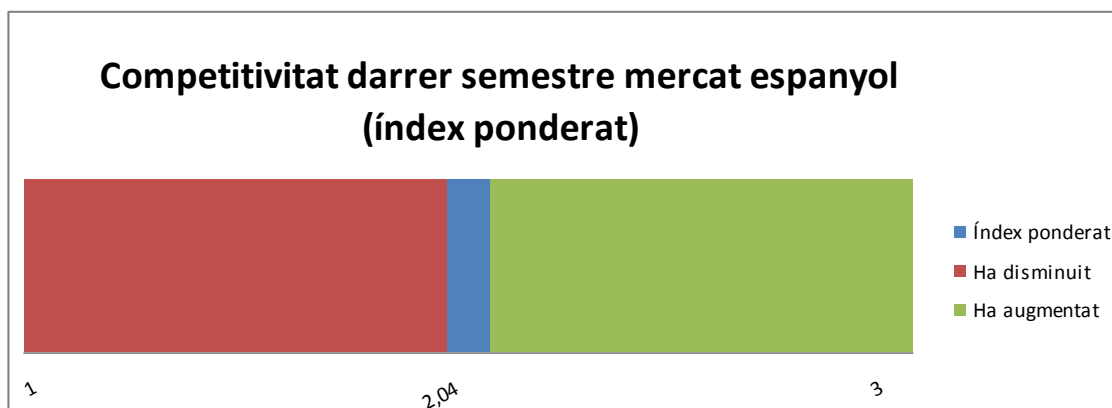
L'evolució de la competitivitat en el mercat internacional fora de la Comunitat Europea, com dèiem ,mostra un increment de nou amb un índex per sobre de 2 (2,282); la resta d'àmbits competitiu es mantenen estables tant amb l'índex com amb el saldo.

**GRÀFIC 20: Competitivitat respecte el mercat català al 1r semestre de 2017**



Font: elaboració pròpia

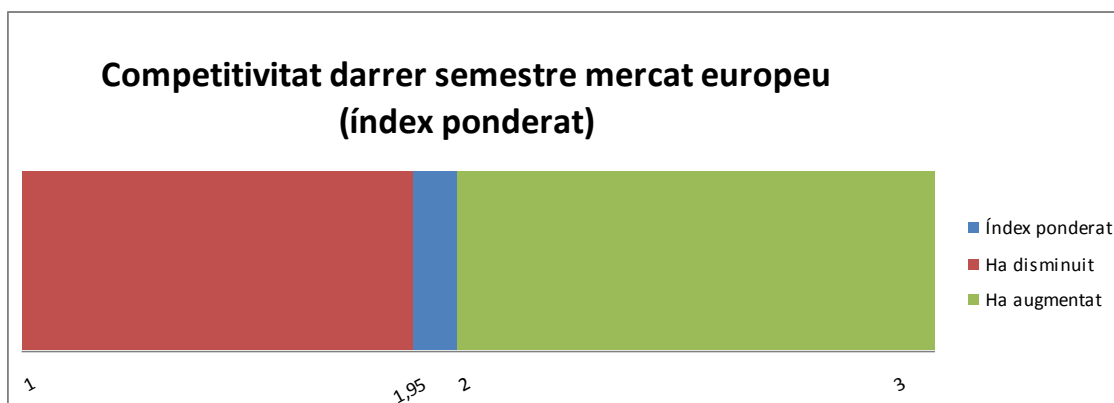
**GRÀFIC 21: Competitivitat respecte al mercat espanyol al 1r semestre de 2017**



Font: elaboració pròpia

Podem destacar, com a dada curiosa dintre de l'estabilitat, que cap empresa declara haver perdut competitivitat en el mercat català (saldo 18,5%) i molt poques ho creuen respecte als altres àmbits competitiu; per exemple, cap empresa industrial ni agroindustrial perd competitivitat en mercat espanyol ni internacional.

### GRÀFIC 21: Competitivitat respecte al mercat europeu al 1r semestre de 2017



Font: elaboració pròpia

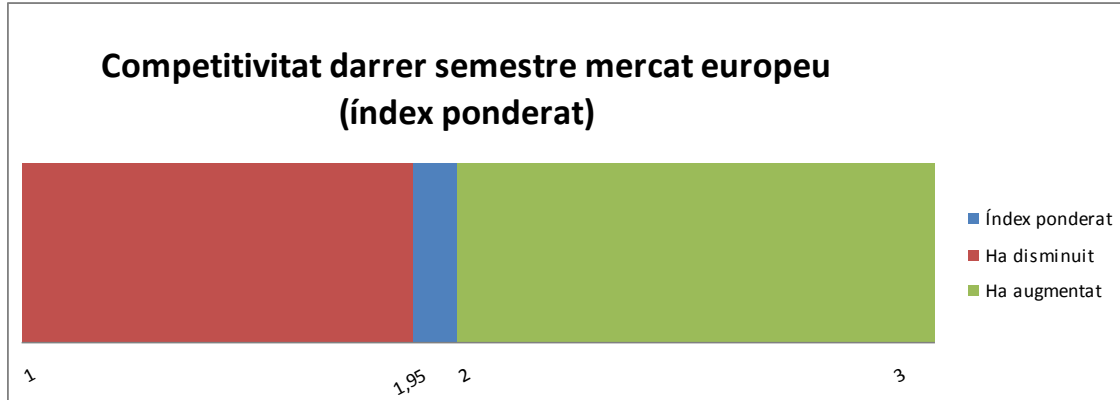
### TAULA 5: Saldo de la competitivitat del primer semestre de 2017.

#### Mercat català

Ha disminuït	0%
S'ha mantingut	81,5%
Ha augmentat	18,5%
<b>Saldo net</b>	<b>18,5%</b>

Font: elaboració pròpia

**GRÀFIC 22: Competitivitat respecte al mercat internacional al 1r semestre de 2017**



Font: elaboració pròpia

**TAULA 6: Saldo de la competitivitat del primer semestre de 2017.**

**Mercat fora d'Europa**

Ha disminuït	4,3%
S'ha mantingut	74%
Ha augmentat	21,7%
<b>Saldo</b>	<b>17,4%</b>

Font: elaboració pròpia