



UNIVERSITAT
ROVIRA i VIRGILI

**Càtedra d'Economia
Local i Regional**

Diputació de Tarragona
Ajuntament de Tortosa
Ajuntament d'Ampostà

**PRESENTACIÓ DE L'ÍNDEX DE
CLIMA
EMPRESARIAL A LES
TERRES DE L'EBRE
2n semestre 2016**



L'INFORME EN SÍNTESI

1. L'informe semestral de clima empresarial de les Terres de l'Ebre, que arriba a la quarta edició, té com a principal objectiu l'elaboració dels índexs de seguiment continu de la conjuntura empresarial de les quatre comarques ebrenques. Com s'explica a l'apartat de metodologia, la font d'informació és de primera mà, ja que recull l'opinió dels representants de les empreses amb activitat a les Terres de l'Ebre a través de qüestionaris qualitius. Aquest índex complementa la informació de conjuntura que la CELIR elabora amb periodicitat trimestral i amb indicadors quantitius laborals. El projecte inclou la proporció adequada d'empreses segons la seva dimensió, el sector de l'activitat econòmica en què treballen segons l'estructura sectorial de les Terres de l'Ebre i la localització geogràfica al llarg del territori.

2. Com recordem cada semestre, les dades fan referència a l'evolució i a les expectatives d'un conjunt de variables, amb incidència en el desenvolupament econòmic de l'empresa: la producció, l'evolució de la cartera de comandes i el període de treball assegurat i la utilització dels equips productius, els preus de venda actuals i previstos, l'ocupació i la competitivitat. A més a més, s'hi incorpora l'anàlisi comparativa de les dades dels diferents semestres consecutius (des del primer de 2015) i també s'hi pot observar la discrepància o coincidència entre les perspectives dels empresaris i la realitat que mostren cada semestre les variables analitzades.

Les respostes són qualitatives i recullen tres possibilitats: decrement, manteniment o increment, a les quals s'assigna un valor numèric entre 1 i 3. Aquestes respostes, ponderades adequadament, estableixen l'índex general per a cada variable, que es desagrega per sectors. Una altra dada que es facilita per a cada variable és el saldo net, obtingut com a diferència entre el percentatge d'empresaris que afirmen que ha augmentat i els que diuen que ha disminuït.

3. Centrant-nos en els resultats obtinguts per a aquest darrer semestre de 2016, podem afirmar que segueix la tendència de creixement de la producció, que es perllonga ja durant els dos anys de recollida de dades del clima empresarial. En aquest segon semestre de 2016 la producció ha augmentat (índex ponderat de 2,202), gairebé de forma idèntica a la del primer semestre, la qual cosa reflecteix un any 2016 estable en el creixement moderat. Aquesta moderació es pot deduir del saldo (diferència entre empreses que declaren increment respecte de les que declaren decrement), que ha estat del 16,7%, amb un 43% d'empreses que han estat estables en producció durant el semestre. L'increment no ha estat igual en tots els sectors, encara que sí és positiu en tots, menys en el que s'ha incorporat més recentment a l'estudi, el turisme. El principal sector que recull el creixement és el de la construcció (2,81), seguit del primari i els serveis. Per al semestre vinent es preveu un increment més gran, amb tots els sectors incrementant-se i amb un índex ponderat de 2,462.

4. El sector turístic s'incorpora per primer cop a l'índex de clima empresarial de les Terres de l'Ebre. Es considera que, un cop el producte està consolidat, cal donar-li entrada a un sector estratègic a les nostres terres. Tot i que caldrà veure l'evolució de l'índex sectorial, l'inici del índex ens determina un valor lleugerament a la baixa quant a producció (1,84), mentre que l'empresariat determina un increment per al semestre vinent amb valor de 2,64. Aquestes dades s'han d'emmarcar en el sempre present estat d'estacionalitat del sector, que té una temporada baixa molt clarament definida entre els mesos d'octubre i març, aproximadament.

5. L'ocupació en el segon semestre de 2016 ha tingut un comportament totalment estable, amb un índex d'1,989 i un saldo de només el 5%. És a dir, més del 60% de les empreses han mantingut l'estabilitat en les plantilles i només un petit percentatge declara lleugers increments, situats sobretot en construcció, serveis i primari, mentre que la indústria i el turisme han perdut força laboral aquest darrer semestre. Els empresaris, tot i mostrar-se positius de cara al primer semestre de l'any, segueixen prudents i anticipen lleugers increments d'ocupació (índex de 2,174), amb increments de tots els sectors menys l'industrial i un saldo del 33,3%. Gairebé el 97% de l'empresariat està d'acord a afirmar que l'ocupació es mantindrà o augmentarà.

6. L'índex de clima empresarial està esdevenint una eina de previsió a curt termini molt fidedigna, ja que tant en la variable de producció com en la d'ocupació l'avenç de resultat apuntat per l'empresariat es reflecteix gairebé mil·limètricament a la realitat. Així, la diferència entre la provisió i el resultat ha estat de -0,056 en producció i de 0,081 en ocupació. Per tant, és una dada a tenir molt en compte per implementar polítiques en funció de les dades i previsions que ens estan donant els principals actors de la situació empresarial al territori.

7. Els preus de venda s'han mantingut estables en tots els sectors menys en construcció, i la perspectiva també és d'estabilitat en el semestre vinent (només se'n desmarca el sector turístic).

8. Es manté la lleugera però estable pujada de la competitivitat dels productes de les empreses ebrenques, tant en l'àmbit català com en l'espanyol. En canvi, s'han declarat disminucions de la competitivitat en els àmbits internacionals que cal posar en context: mentre la dada de l'índex és negativa, cal observar que el saldo és neutre (0%) en el context de la Comunitat Europea i molt lleugerament negatiu (-4,4%) en el de fora de la Unió. Això ens diu que només alguna empresa ha tingut

un descens de competitivitat, mentre que la gran majoria han estat estables en aquesta dada.

1. Introducció

Es presenta per quart cop l'informe de clima empresarial de les Terres de l'Ebre, un producte elaborat per la Càtedra d'Economia Local i Regional de la URV que aporta cada semestre dades noves per interpretar el present i el futur de les nostres empreses. Com és conegut, es tracta d'un estudi que dóna veu de la forma més directa possible als principals actors de l'economia regional, els empresaris; així, podem afirmar amb la tendència de les dades que es presenten que l'informe no només reflecteix el que va succeint a les seves empreses, sinó que s'està revelant com un molt bon indicador de tendència a curt termini, ja que anticipa amb encert el comportament futur de les principals variables empresarials.

Com anticipàvem el semestre passat, s'ha fet un pas més enllà sectoritzant una mica més les dades presentades en aquests informes. Des del inici e van aportar dades separades en sectors i subsectors importants a les Terres de l'Ebre, com la construcció i l'agroindústria, i en aquest semestre es comença a detallar l'evolució de les variables en un altre sector clau per a la nostra economia: el turisme. Cal recordar que l'elaboració dels índexs representa una aproximació de tipus qualitatiu basada en les dades que controlen els empresaris del territori, així com les previsions sobre el futur immediat de les empreses. Per tant, per agregació es pot obtenir la visió de conjunt, però les dades sectorials poden ajudar més i millor a la presa de decisions o a l'anticipació de problemes o de creixements per estar a punt per a l'acció i la presa de decisions.

L'índex de clima empresarial de les Terres de l'Ebre està acompanyant altres productes elaborats per la Càtedra que pretenen oferir una imatge clara de la situació econòmica i empresarial del territori, per tal que els organismes públics

i les empreses privades puguin prendre decisions de la forma més informada possible.

2. Metodologia

2.1. Elaboració dels índexs

La principal eina de treball és la realització d'uns qüestionaris qualitatius que s'adrecen a un nombre adequat d'empreses del territori per a la seva posterior anàlisi. Les enquestes, que es realitzen per copsar sobretot la conjuntura econòmica de les empreses, intenten captar les opinions de propietaris i gestors d'empreses sobre variables clau per a l'avaluació de la situació econòmica del curt termini al territori. Les variables considerades són l'evolució de la cartera de comandes i el període de treball assegurat, la producció i la utilització dels equips productius, els preus de venda actuals i previstos, i l'ocupació. Finalment, en l'ús de la flexibilitat que aporta l'eina, també s'hi ha afegit alguna pregunta sobre els factors que han pogut i poden limitar la producció de les empreses. Es poden utilitzar indistintament els termes *producció* i *facturació* en aquest estudi, el primer per fer referència a l'output d'empreses industrials i el segon per referir-se a les empreses de la resta de sectors.

Les alternatives de resposta per a aquestes preguntes són de tres nivells: elevat, normal i feble. Per tant, les apreciacions són bàsicament qualitatives, com és habitual en enquestes d'opinió. Aquesta característica bàsica de les enquestes de conjuntura fa que es pugui dur a terme amb més celeritat el treball de camp i el tractament de la informació. Les enquestes podran incloure altres seccions sobre anàlisi d'entorn i competitivitat amb preguntes de caràcter obert.

S'ha apostat per una periodicitat semestral; d'aquesta manera es pot disposar amb continuïtat d'un indicador de la situació econòmica i la construcció de l'índex podrà tenir un seguiment regular. El projecte inclou la proporció

adequada d'empreses segons la seva dimensió, el sector de l'activitat econòmica en què treballen segons l'estructura sectorial de les Terres de l'Ebre i la localització geogràfica al llarg del territori. La mostra no varia en el temps i configura un panel d'empreses, que només n'incorpora de noves si n'hi ha que causes baixa per dissolució o perquè no voler formar part de l'estudi. En aquest últim cas, han de ser substituïdes per altres empreses de mida i sector similar. L'avantatge d'utilitzar aquest tipus de mostres estables en el temps és la facilitat en l'obtenció de les dades de base i la major consistència que si es realitzés amb mostres variables.

El qüestionari és breu i pregunta als empresaris i executius sobre diferents variables associades a l'activitat econòmica de l'empresa, tal com s'ha explicat anteriorment. Les preguntes es refereixen tant a la situació (nivell actual) com a les expectatives per als propers sis mesos (tendència). La construcció de l'índex d'activitat econòmica requereix l'agregació de les respostes de les empreses, però degudament ponderades. Es ponderen les respostes de les empreses pel nombre de llocs de treball de cada unitat productiva, respecte al total d'empleats de les empreses del sector que formen part de l'estudi i que, com hem dit, són representatives del sector. Recordem que cada variable qualitativa té tres possibles respostes que podem indexar per $i = 1$ (augmenta), 2 (es manté), 3 (disminueix).

Si anomenem O_{jk} a l'ocupació de l'empresa j que pertany al sector k , llavors, O_{ijk} és el nombre de treballadors de l'empresa j del sector k que ha contestat i sobre la variable que s'està agregant. Per tant, l'indicador per a cada combinació d'empresa i sector (i, k) és igual a:

$$I_{ik} = \frac{\sum_j O_{ijk}}{O_k} * 100 \quad i = 1, 2, 3$$

on

$$O_k = \sum_{j \in k} O_{jk}$$

Una altra dada a considerar, a part de la xifra resultant de cada índex, és el saldo net, S , que resumeix la variabilitat de la dada investigada; és la diferència entre el percentatge d'empreses que diuen que augmenta la variable i el percentatge d'empreses que diu que disminueix.

$$S_k = Y_{1k} - Y_{3k}$$

2.2. Selecció de la mostra

La selecció correcta de les unitats d'anàlisi, en el cas de l'indicador de les Terres de l'Ebre, és una de les tasques que s'ha de fer amb més cura, per tal de reflectir el més fidelment possible la realitat empresarial del territori. Cal, en primer lloc, fer una distribució sectorial de l'estudi compatible amb l'estructura productiva de les Terres de l'Ebre (nombre d'empreses per sectors i facturació).

Com ja ha quedat clar anteriorment, algunes macromagnituds estudiades a escala catalana no consideren una desagregació més enllà de la provincial; així que, recorrent a les dades de l'Idescat, podem determinar una distribució sectorial a partir dels afiliats a la Seguretat Social, que ens determina una bona aproximació per treballar. Per tant, tenint en compte aquesta dada s'ha treballat en un escenari que considera els quatre sectors, més una desagregació del sector industrial específica per a empreses agroindustrials, i des d'aquest segon semestre de 2016 una altra per al sector turístic, ambdós cabdals en l'economia de les Terres de l'Ebre. Aquestes dades, obtingudes a partir d'un estudi minuciós de les empreses a partir de la base de dades SABI, s'ha tingut en compte per poder destacar un dels subsectors amb més pes específic al nostre territori.

TAULA 1: AGRUPACIÓ SECTORIAL D'AFILIACIONS

| | Agricultura | Indústria | Construcció | Serveis |
|--|-------------|-----------|-------------|---------|
|--|-------------|-----------|-------------|---------|

| | | | | |
|-------------------------|------|-------|------|-------|
| Terres de l'Ebre | 7,8% | 17,2% | 8,8% | 66,2% |
|-------------------------|------|-------|------|-------|

Font: elaboració pròpia a partir de dades d'Idescat

La mida de la mostra depèn també del tipus de resposta que es demana. Com que les preguntes admeten més d'una resposta (en aquest cas, la majoria n'admeten tres), el procediment aleatori subjacent és multinomial i s'ha obtingut una mostra suficient per tenir un nivell de confiança del 95%.

Un cop seleccionada la mostra, el procediment d'obtenció d'informació es va basar en la comunicació per correu electrònic, de forma que després de l'obtenció de les dades correctes de contacte de cada empresa es va enviar un correu informatiu del projecte amb l'enllaç per poder respondre amb facilitat el qüestionari en línia que s'havia elaborat. Va caldre una presa de contacte posterior en més del 80% dels casos per explicar de nou el projecte i sol·licitar la resposta per part dels empresaris seleccionats. Val a dir que la resposta ha estat molt positiva, encara que laboriosa, i que en pocs casos s'ha manifestat la negativa a participar-hi. Les empreses que estan presents en l'estudi representen gairebé el 30% de la facturació total de les empreses del territori.

3. Resultats i índexs

Utilitzant la metodologia exposada i la mostra feta amb els criteris establerts, s'obtenen i s'exposen els següents índex:

- Producció (actual i tendència)
- Adequació de la capacitat productiva
- Cartera de comandes i cartera internacional (actual i tendència)
- Ocupació (actual i tendència)
- Preus de venda (actual i tendència)
- Competitivitat en el mercat català, espanyol i internacional

A més, s'han obtingut altres dades com:

- Període assegurat de comandes
- Nivell d'utilització de la capacitat productiva
- Factors limitadors de la producció per sectors

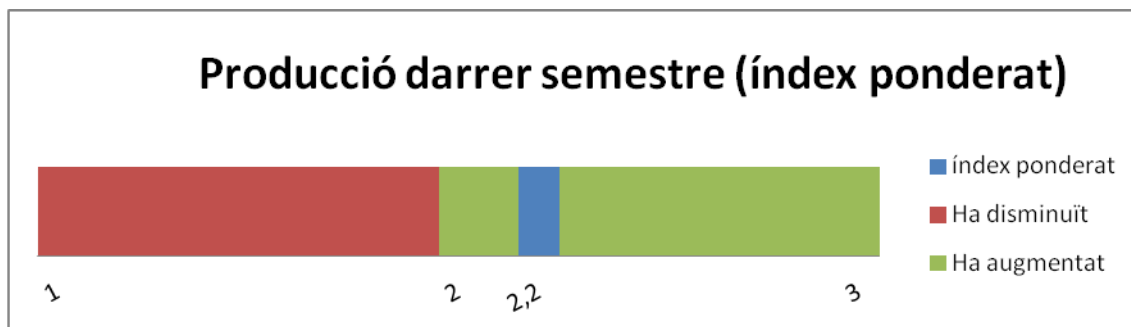
A continuació s'analitzen i s'exposen gràficament els índexs esmentats i altres dades complementàries que mostren per agregació l'opinió dels empresaris sobre la situació actual de les variables i l'evolució que n'esperen per al semestre vinent.

3.1. Producció

Cal recordar que els informants són empresaris de les Terres de l'Ebre a qui es demana una valoració qualitativa, no numèrica de les principals variables empresarials, amb tres possibles respostes: disminució, manteniment o augment de la variable. Finalment, per obtenir l'índex s'estableix una translació

numèrica de les respostes i es pondera la resposta de cada empresa, tal com s'ha explicat a l'apartat de metodologia. Així, la correspondència numèrica de les tres opcions és: ha disminuït, 1; s'ha mantingut, 2, i ha augmentat, 3.

GRÀFIC 1: Producció 2n semestre 2016



Font: elaboració pròpia

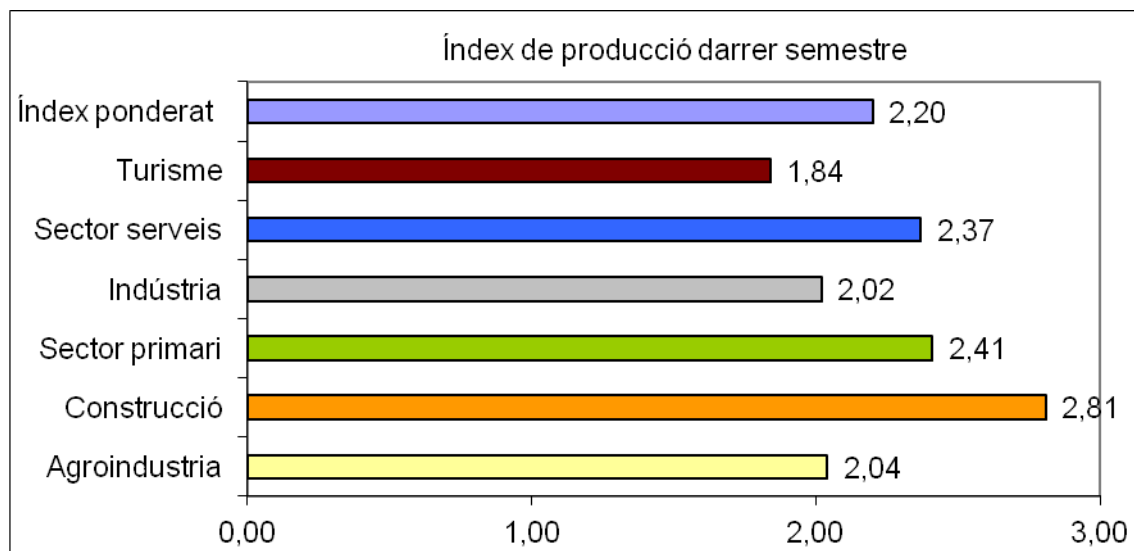
L'índex de producció del segon semestre de 2016 és de 2,202 (recordem que s'estableix entre 1 i 3); com que està per sobre de 2 (punt mig), ens indica que durant el darrer semestre la producció de les empreses del nostre territori ha crescut. Recordem que el semestre anterior la dada era pràcticament igual, per la qual cosa podem afirmar que el 2016 ha estat un any amb increments moderats de producció de forma estable.

Hem d'analitzar la dada de l'índex juntament amb la del saldo, que és la diferència entre el percentatge d'empreses que responen que augmenta la variable i el percentatge d'empreses que responen que disminueix. Doncs bé, en aquest període el saldo és del 16,7%, i una majoria d'empreses, un 43%, que han mantingut estable la producció durant el període.

Per sectors, l'increment més important s'ha produït en construcció (índex de 2,816), seguit del sector primari i els serveis. Com en el primer semestre, quasi tots els sectors tenen dades positives: només el sector turístic declara una baixada de producció, encara que caldrà observar-ne l'evolució en els propers informes per veure si es produeixen les tendències detectades en els altres sectors o si està marcant símptomes d'estacionalitat tan característics del sector turístic.

La dada de producció del darrer semestre desagregada per sectors ens ofereix els resultats següents:

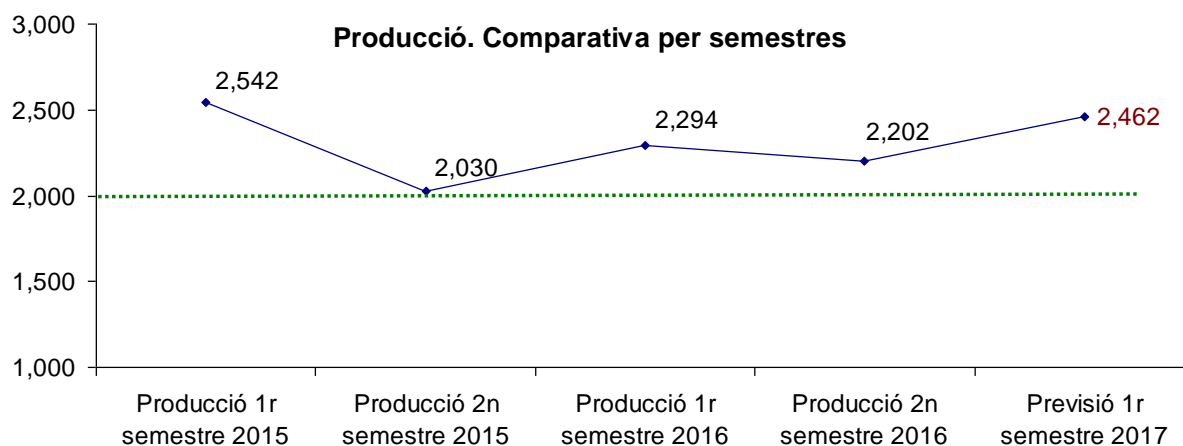
GRÀFIC 2: Producció 2n semestre 2016. Per sectors



Font: elaboració pròpia

En el gràfic 3 observem que la tendència alcista de la producció és contínua en els darrers dos anys des que s'ha iniciat l'índex de clima empresarial de les Terres de l'Ebre. Per quart semestre consecutiu la producció a les empreses del territori ha augmentat, i la tendència sembla mantenir-se si fem cas de la previsió de l'empresariat per al semestre que ve.

GRÀFIC 3: Evolució de l'índex de producció per semestres

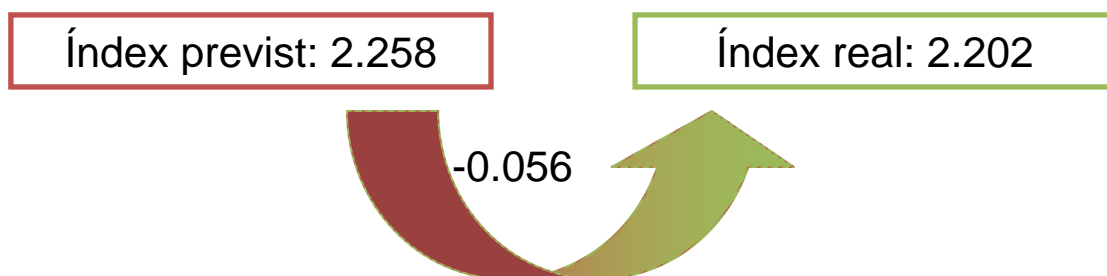


Font: elaboració pròpia

El gràfic 4 ens mostra com de fidedigne i anticipatiu és el producte de clima empresarial, ja que mostra que la diferència entre la previsió dels empresaris i la realitat posterior és ínfima, en aquest cas de cinc centèsimes. Aquesta tendència de la dada de producció que va ser prevista pels mateixos empresaris mostra els eu encert i la continuïtat d'aquest creixement de producció al llarg de l'any.

GRÀFIC 4: Diferència entre previsió i dada resultant.

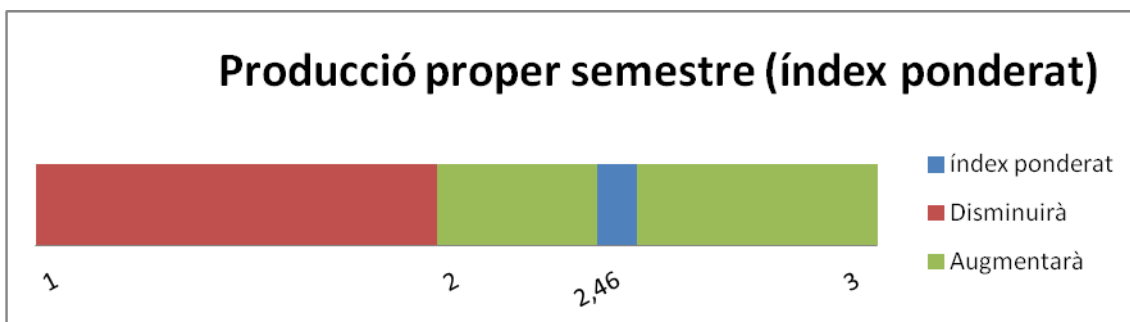
Producció 2n semestre de 2016



Font: elaboració pròpia

La bona notícia és que l'empresariat ebrenc es mostra optimista respecte a l'inici del 2017, ja que preveu un increment de la producció de forma més clara del que s'ha produït en el darrer. A més, el saldo net és molt positiu i només un 5% preveu un descens de la producció davant el 95%, que creu que es mantindrà o augmentarà.

GRÀFIC 5: Previsió de la producció per al primer semestre de 2017



Font: elaboració pròpia

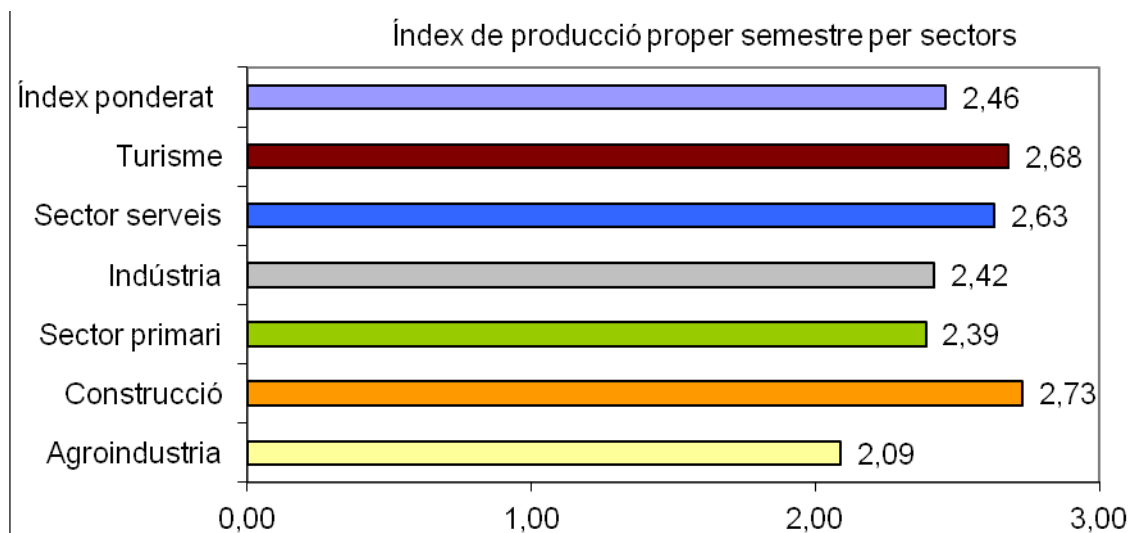
TAULA 2: Saldo de la previsió per al primer semestre de 2017

| | |
|------------------|------------|
| Disminuirà | 5% |
| Es mantindrà | 45% |
| Augmentarà | 50% |
| Saldo net | 45% |

Font: elaboració pròpia

Sectorialment, l'aposta pel creixement és clara en tots ells; destaca novament la construcció, però tots mostren una clara tendència a l'alça, incloent-hi el turisme, que era l'únic sector que declarava descensos al final del 2016. Només l'agroindústria preveu estabilitat o creixements moderats.

GRÀFIC 6: Previsió de la producció pel primer semestre de 2017. Per sectors



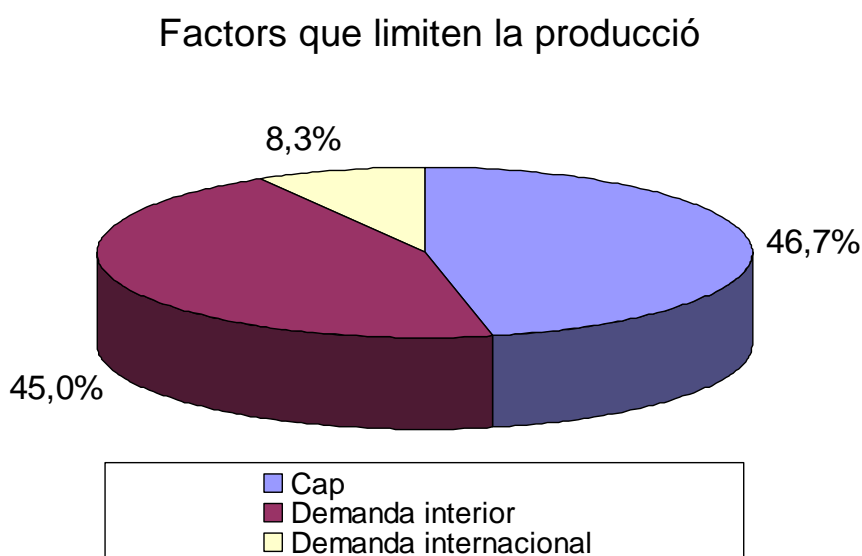
Font : elaboració pròpia

3.2. Cartera de comandes i factors limitadors de la producció

La capacitat productiva instal·lada a les empreses és una variable estratègica que no canvia a curt termini; no obstant això, és interessant veure el nivell d'utilització d'aquesta capacitat productiva tant en empreses productives de béns com d'ofers de serveis. Així, la utilització de la capacitat en aquest darrer semestre del 2016 se situa en un 70%, lleugerament per sota de l'anterior semestre. Influxa en aquesta dada l'increment de dades d'empreses turístiques, que tenen una estacionalitat baixa al final d'any i ocupacions per sota del 50%.

Respecte als factors que han limitat la producció, hi ha hagut un descens en la causa de la demanda interna, un 45%, respecte al semestre anterior, que era del 50,7%, i s'indica que aquesta es recupera però molt poc a poc. Creix també en 8 punts el nombre d'empresaris que no veuen factors limitadors de la producció.

GRÀFIC 8: Factors que limiten la producció



Font: elaboració pròpia

Altres causes que els empresaris consideren que limiten la producció són:

- La falta d'inversió pública i privada
- La competència sectorial amb preus molt ajustats
- La temporalitat o el clima en turisme
- La manca de mà d'obra qualificada en diversos sectors, però sobretot en els tecnològics

Aquesta manca de qualificació de la mà d'obra encapçala les causes de futurs limitadors de la producció, amb un 38%. Cal remarcar la tendència a l'alça d'aquesta variable, que se situa (igual que en altres estudis de la Càtedra) com un factor limitant al qual cal posar remei: el desajust entre oferta i demanda de formació al territori.

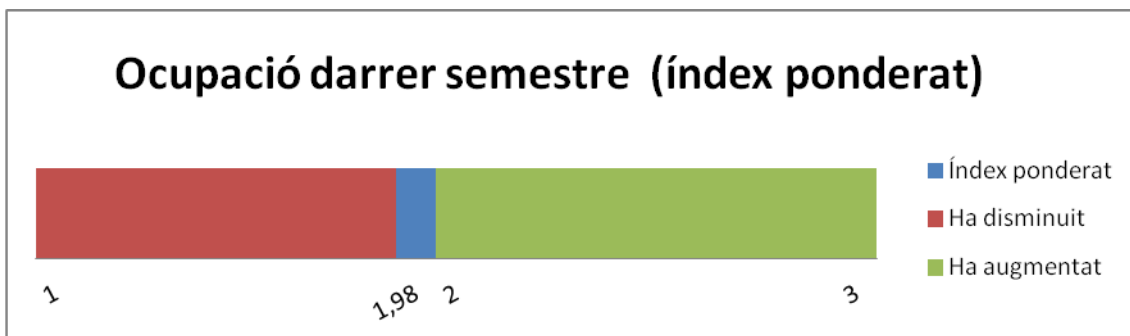
En el segon semestre de 2016 segueix la tendència a la disminució lleu de la cartera de comandes (1,839), cosa que comença a indicar un comportament del consum poc segur i immediat, sense una planificació a mitjà i llarg termini de les empreses compradores o dels clients finals. Continua la incertesa i la inseguretat que ha deixat la crisi dels darrers anys, i els comportaments no són anticipatius sinó reactius.

3.3. Ocupació

L'índex ponderat d'ocupació per al segon semestre de 2016 se situa en 1,898; això mostra un clar estancament en el creixement de l'ocupació a les nostres empreses respecte al semestre anterior i calca les expectatives que sobre aquesta dada havien declarat els empresaris, tal com mostra el gràfic 11, on es veu que només han desviat l'encert en 8 centèsimes. Cal remarcar que, tot i així, el saldo és lleugerament positiu (5%) i que la gran majoria d'empreses, un 61,7%, han mantingut la plantilla estable. Es repeteix la tendència del 2015,

amb un primer semestre de l'any positiu en contractació i un segon semestre amb estabilitat, sense creixement.

GRÀFIC 9: Índex d'ocupació del segon semestre de 2016



Font: elaboració pròpia

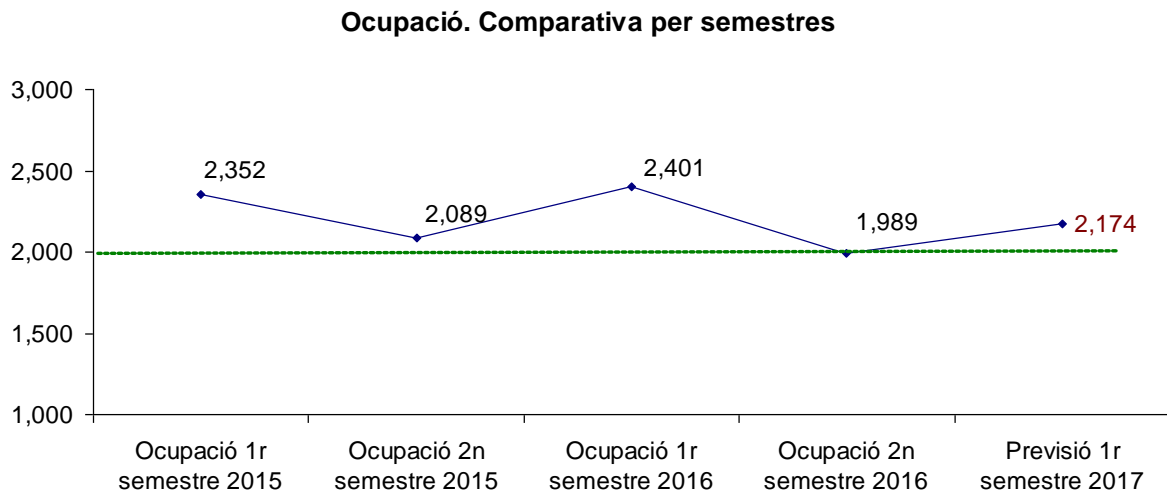
TAULA 3: Saldo de l'ocupació del segon semestre de 2016

| | |
|------------------|-----------|
| Ha disminuït | 16,7% |
| S'ha mantingut | 61,7% |
| Ha augmentat | 21,7% |
| Saldo net | 5% |

Font: elaboració pròpia

Per sectors, hi ha increment en construcció, primari i serveis (no turístics), mentre que l'agroindústria apareix com a més estable. El turisme mostra un lleuger descens degut a l'estacionalitat del sector, mentre que la dada més preocupant és la del sector de la indústria, amb un descens declarat (1,52) i també anticipat respecte al semestre vinent.

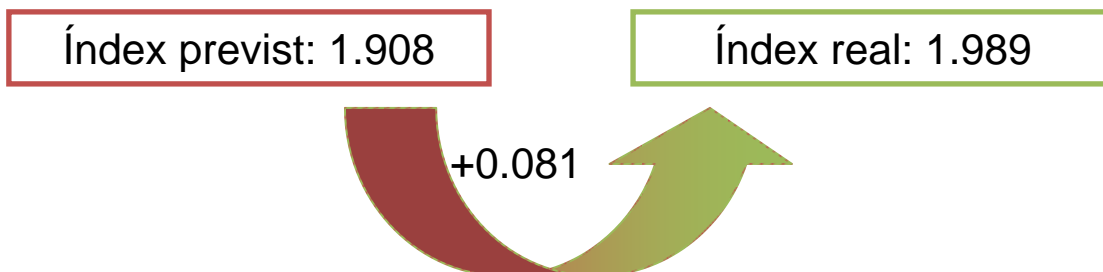
GRÀFIC 10: Evolució de l'índex d'ocupació per semestres



Font: elaboració pròpia

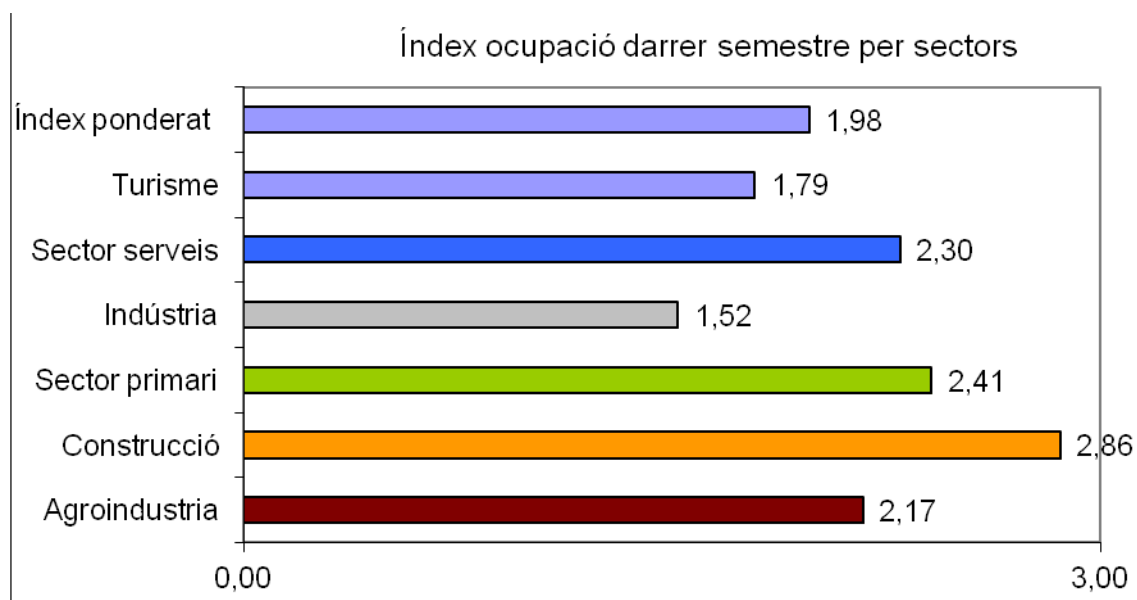
GRÀFIC 11: Diferència entre previsió i dada resultant.

Ocupació 2n semestre 2016



Font: elaboració pròpia

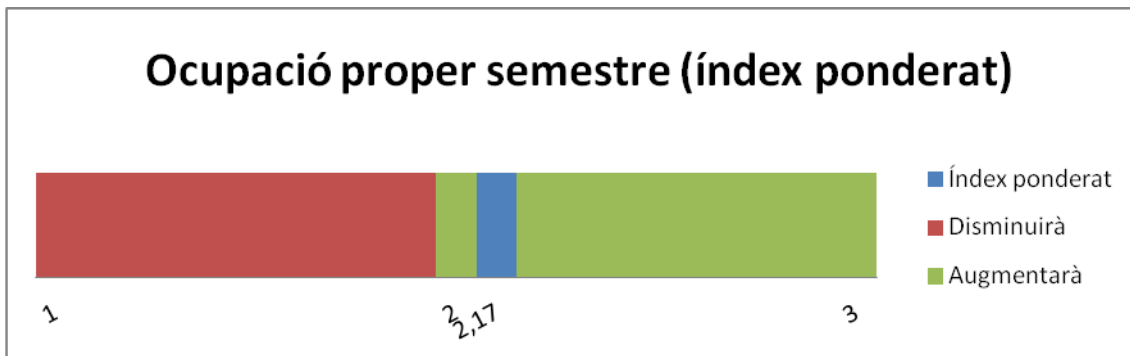
GRÀFIC 12: Ocupació 2n semestre 2016. Per sectors



Font: elaboració pròpia

Els empresaris anticipen estabilitat, lleugerament a l'alça, per al semestre que ve, amb un índex de 2,174 i un saldo del 33,3%. Una dada molt interessant és que només el 3,3% dels entrevistats creuen que hi haurà descensos en ocupació, encara que més del 60% pronostiquen estabilitat. Hi haurà increments en quasi tots els sectors, entre els quals destaquen la construcció, els serveis i el turisme, mentre que altres, com la indústria, continuen declarant lleugers descensos en ocupació que cal estudiar, perquè ja tenen continuïtat en el temps contraposant-se als altres sectors. Recordem que, en canvi, l'agroindústria segueix en la senda de l'estabilitat, amb lleugers increments tant de producció com d'ocupació.

GRÀFIC 13: Índex d'ocupació previst pel primer semestre de 2017



Font: elaboració pròpia

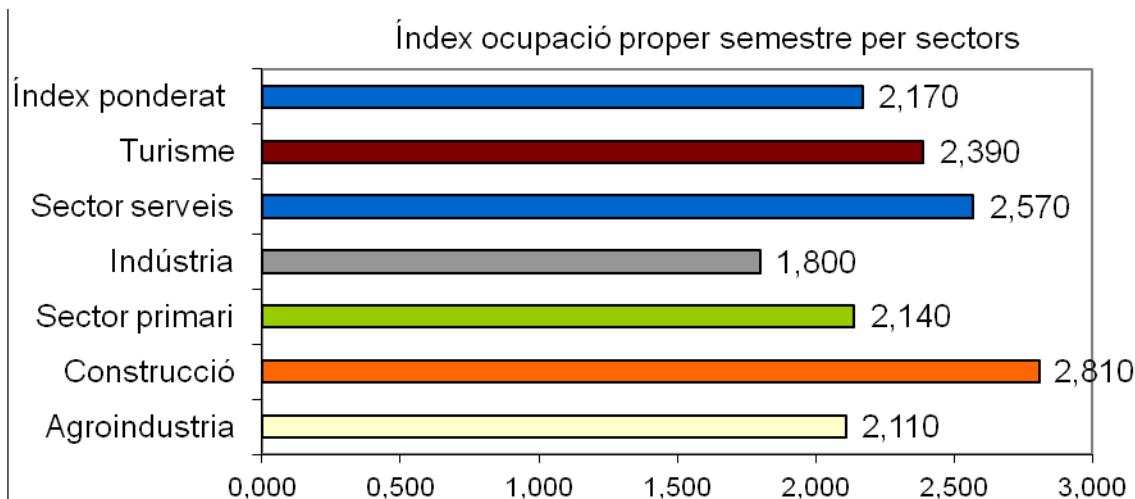
TAULA 4: Saldo de la previsió per al primer semestre de 2017

| | |
|------------------|--------------|
| Disminuirà | 3,3% |
| Es mantindrà | 60,0% |
| Augmentarà | 36,7% |
| Saldo net | 33,3% |

Font: elaboració pròpia

GRÀFIC 14: Previsió de l'ocupació per al primer semestre de 2017.

Per sectors

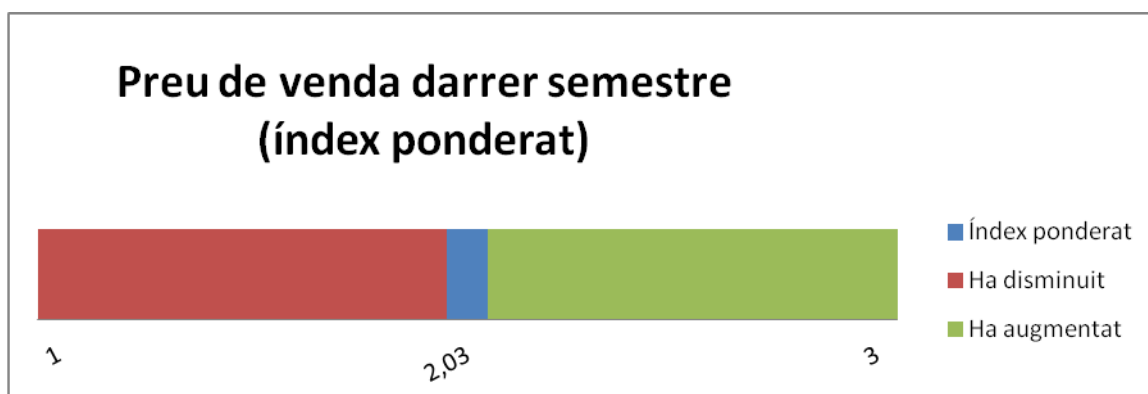


Font: elaboració pròpia

3.5. Preus de venda

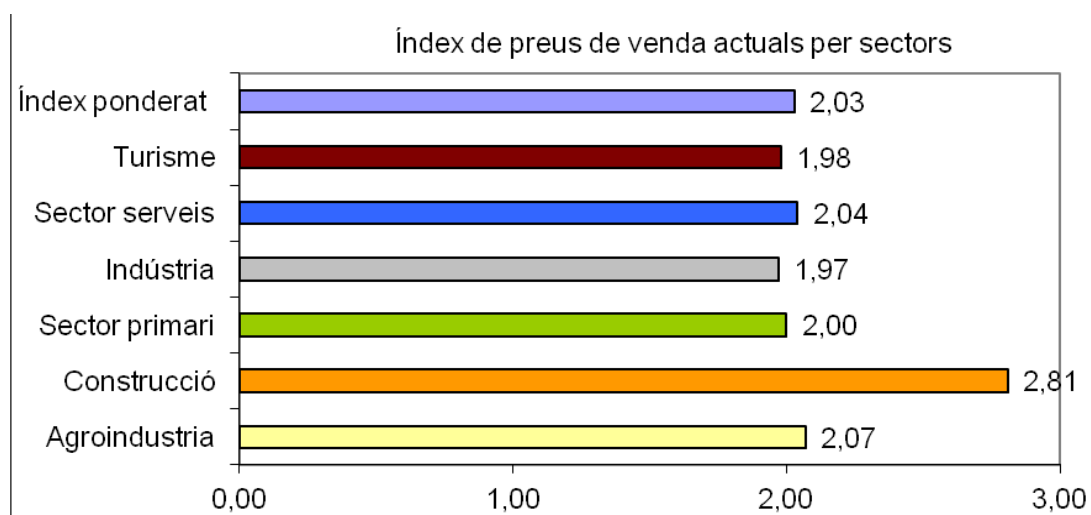
Els preus de venda de cada sector estan sotmesos a moltes variables, la major part de les quals són externes a l'empresa; tot i així, cal veure l'evolució dels preus tant en general com per sectors, ja que té implicacions tant estratègiques com d'evolució del consum. L'índex ponderat de referència se situa en un valor de 2,031, totalment estable en tots els sectors excepte la construcció, però amb un saldo net molt petit en negatiu (-1,7%); una gran majoria d'empresaris, un 78,3%, asseguren que hi ha estabilitat total de preus en els seus sectors.

GRÀFIC 15: Variació dels preus del segon semestre de 2016



Font: elaboració pròpia

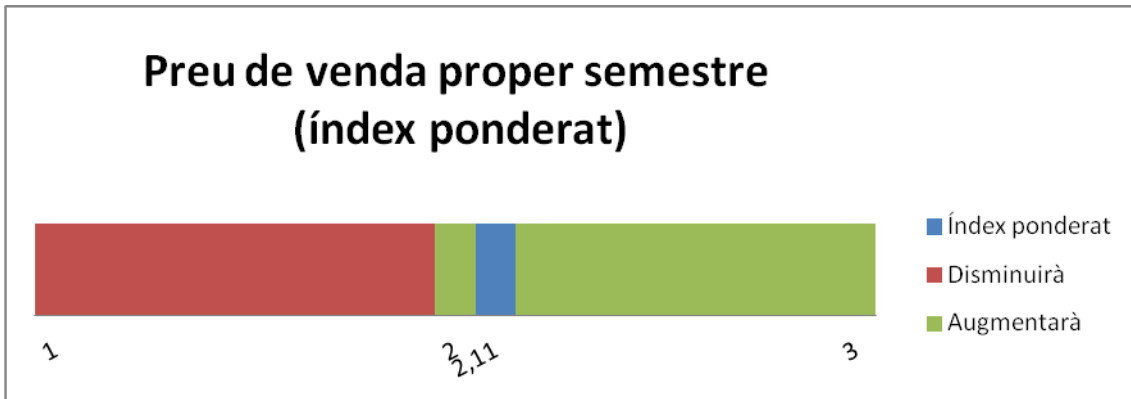
GRÀFIC 16: Variació dels preus del segon semestre de 2016. Per sectors



Font: elaboració pròpia

Pel que fa al semestre vinent, els empresaris consideren que es mantindrà l'estabilitat total dels preus, lleugerament a l'alça, promoguda bàsicament pel sector turístic i amb petits increments de la resta; amb un índex ponderat de 2,118, tots els sectors es comporten de la mateixa manera, amb equilibri de preus. Els saldos, tant en negatiu del semestre passat com en positiu per al proper, són molt petits i el 80% dels empresaris aposten per l'estabilitat.

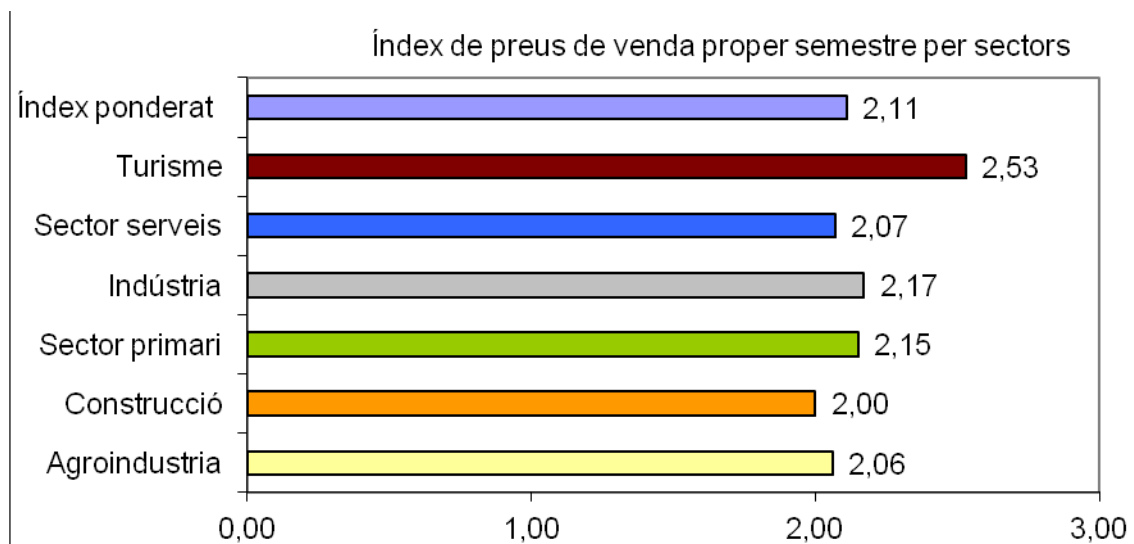
GRÀFIC 17: Previsió de variació dels preus de venda per al primer semestre de 2017



Font: elaboració pròpia

GRÀFIC 18: Previsió de variació dels preus per al primer semestre de 2017.

Per sectors



Font: elaboració pròpia

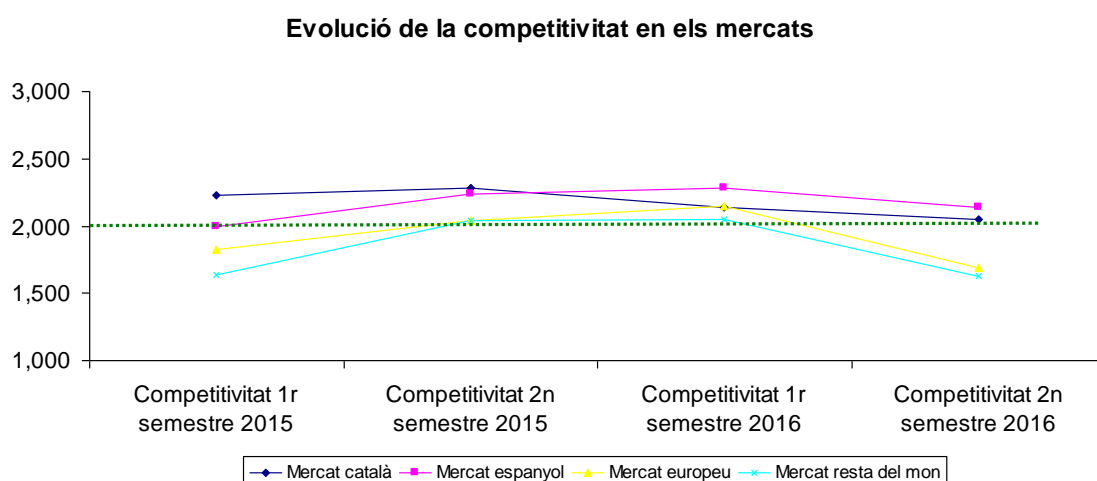
3.5. Competitivitat

El darrer indicador empresarial analitzat és la competitivitat, que s'analitza en funció de l'entorn competitiu de cada empresa (encara que algunes estan competint simultàniament en entorns diversos tant geogràficament com respecte als grups estratègics en funció de cada negoci). La distinció de l'estudi

és respecte a la zona geogràfica en què competeix: el mercat català, l'espanyol i l'internacional, separant l'europèu del de la resta de països.

Com que hi ha dades de quatre semestres consecutius, podem analitzar amb el gràfic 19 la tendència de cada àmbit competitiu. Aquest ens mostra que, tot i amb lleugers descensos, continua la bona marxa de la competitivitat en l'entorn català i espanyol, mentre que en l'internacional hi ha descens de competitivitat que cal posar en context.

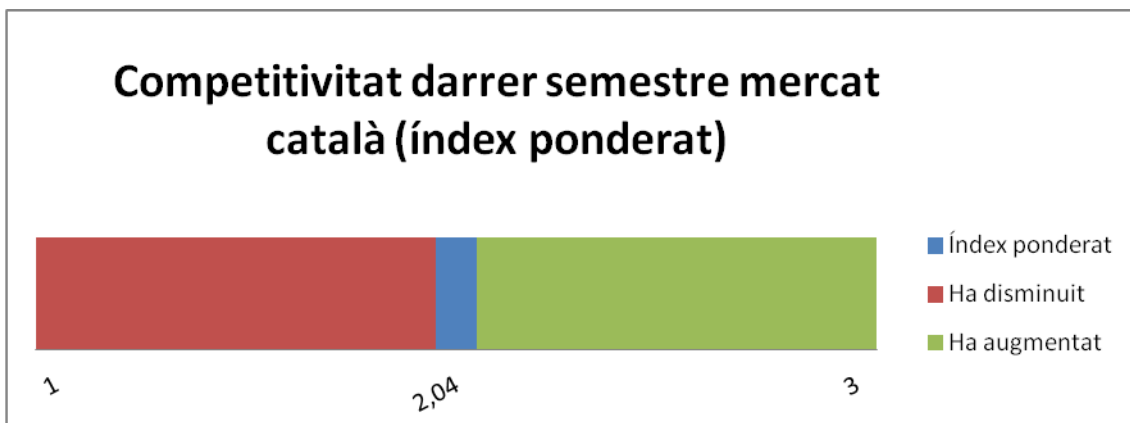
GRÀFIC 19: Evolució de l'índex de competitivitat



Font: elaboració pròpia

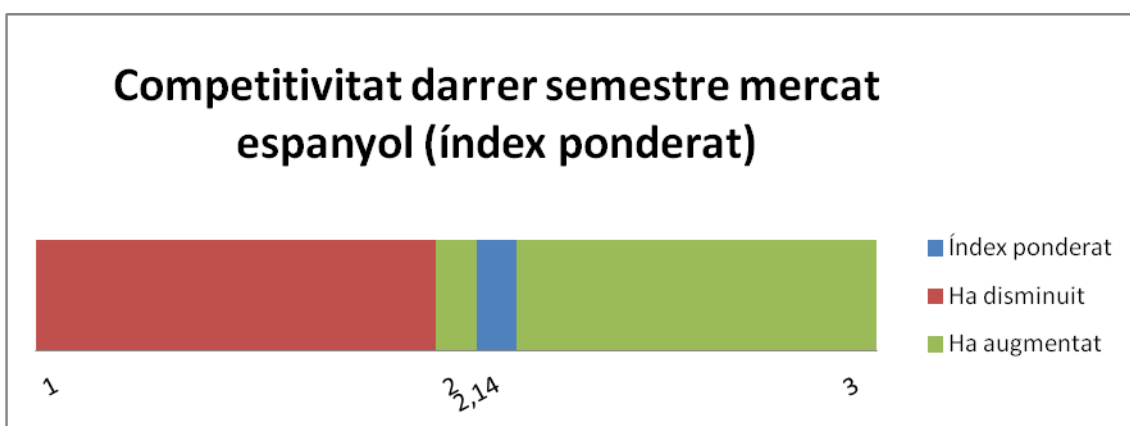
L'evolució de la competitivitat en el mercat internacional mostra, com dèiem, un descens amb índex per sota de 2. Però si analitzem la dada del saldo (taules 5 i 6) ens adonem que només es deu a alguna empresa que declara haver-ne perdut, mentre que la majoria, un 61,5% en l'àmbit de la Unió Europea i un 73,3% en el de fora de la Unió, declaren estabilitat en la competitivitat. Com que es tracta d'un índex ponderat, pot fer que el pes de poques empreses decantin l'índex cap a un lloc o un altre si tenen un volum gran respecte a les altres, i això és el que ha passat amb el sector industrial.

GRÀFIC 20: Competitivitat respecte al mercat català al 2n semestre de 2016



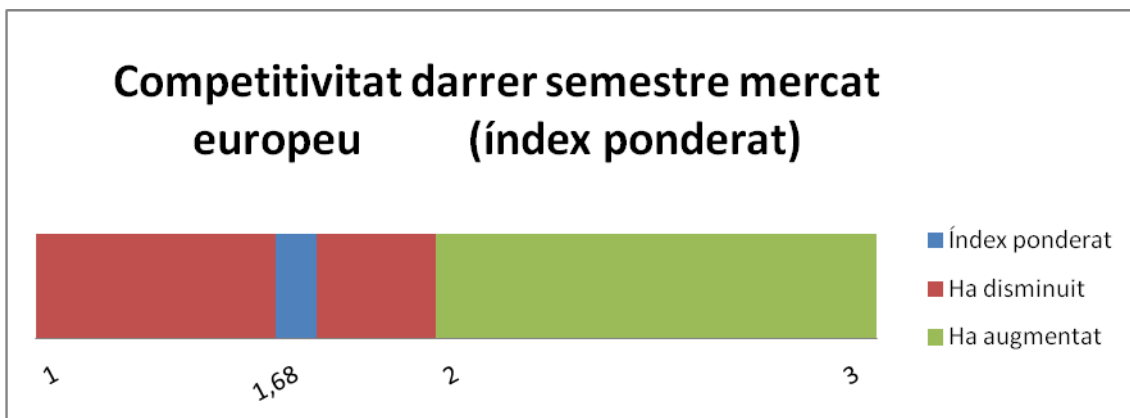
Font: elaboració pròpia

GRÀFIC 21: Competitivitat respecte al mercat espanyol al 2n semestre de 2016



Font: elaboració pròpia

GRÀFIC 21: Competitivitat respecte al mercat europeu al 2n semestre de 2016



Font: elaboració pròpia

TAULA 5: Saldo de la competitivitat del segon semestre de 2016.

Mercat europeu

| | |
|------------------|-----------|
| Ha disminuït | 19.2% |
| S'ha mantingut | 61.5% |
| Ha augmentat | 19.2% |
| Saldo net | 0% |

Font: elaboració pròpia

GRÀFIC 22: Competitivitat respecte al mercat internacional al 2n semestre de 2016

Competitivitat darrer semestre mercat internacional no europeu (índex ponderat)



Font: elaboració pròpia

TAULA 6: Saldo de la competitivitat del segon semestre de 2016.

Mercat fora d'Europa

| | |
|----------------|--------------|
| Ha disminuït | 15.5% |
| S'ha mantingut | 73.3% |
| Ha augmentat | 11.1% |
| Saldo | -4.4% |

Font: elaboració pròpia