

Evolució de l'activitat econòmica durant la crisi: Ulldecona

Índex

1. Resum executiu	3
2. Anàlisi de l'afiliació a la Seguretat Social.....	6
2.1. Afiliació a la Seguretat Social de treballadors d'empreses ubicades al municipi (any 2008=100). 2008-2015.....	7
2.2. Afiliació a la Seguretat Social de treballadors residents al municipi (2012=100). 2012-2015	8
2.3. Comparativa d'afiliació a la Seguretat Social entre treballadors residents al municipi i treballadors ocupats a les empreses ubicades al municipi (residents=100). 2012-2015.....	9
2.4. Afiliació a la Seguretat Social per règims. 2008-2015	10
2.5. Afiliació a la Seguretat Social per sectors. 2008-2015.....	11
2.6. Comparativa de l'estructura de l'afiliació a la Seguretat Social per sectors al municipi, les Terres de l'Ebre i Catalunya	12
2.7. Contribució dels sectors al creixement de l'afiliació a la Seguretat Social.....	13
3. Anàlisi de l'atur.....	14
3.1. Comparativa de l'evolució de l'atur al municipi, les Terres de l'Ebre i Catalunya. 2008-2015	15
3.2. Comparativa de l'evolució de l'atur al municipi per sexes. 2008-2015.....	16
3.3. Evolució de l'atur per segments d'edat al municipi. 2008-2015	17
3.4. Comparativa de l'evolució de l'atur per nivell formatiu. 2008-2015	18
3.5. Comparativa de l'evolució de l'atur per sectors (any 2009=100). 2009-2015	19
3.6. Comparativa de l'evolució de l'atur per sectors en nombres absoluts. 2009-2015.....	20
3.7. Evolució de l'atur per nacionalitats. 2008-2015	21
3.8. Comparativa de l'evolució de l'atur entre espanyols i estrangers. 2008-2015	22
3.9. Comparativa de l'estructura percentual de l'atur per nacionalitats al municipi, les Terres de l'Ebre i Catalunya. 2015	23
3.10. Distribució percentual dels aturats en funció del temps de durada. 2008-2015	24

4. Anàlisi de la contractació.....	25
4.1. Evolució de la distribució de la contractació entre treballadors indefinits i temporals. 2011-2014.....	26
4.2. Evolució de la contractació indefinida i temporal per sexes. 2011-2014.....	27
4.3. Evolució de la contractació indefinida i temporal per segments d'edat. 2011-2014.....	28
4.4. Evolució de la contractació per nivells formatius. 2011-2014.....	29
4.5. Evolució de la durada dels contractes temporals. 2011-2014	30
4.6. Evolució de la distribució de la contractació segons la grandària de les empreses. 2011-2014.....	31
4.7. Evolució de la contractació indefinida i temporal per nacionalitat.....	32
5. Taules	33
Taula 1. Afiliacions a la Seguretat Social i règims de cotització de 2008 a 2011.....	34
Taula 2. Afiliacions a la Seguretat Social i règims de cotització de 2012 a 2015.....	35
Taula 3. Afiliacions a la Seguretat Social per sectors de 2008 a 2011	36
Taula 4. Afiliacions a la Seguretat Social per sectors de 2012 a 2015	37
Taula 5. Distribució de les persones aturades per sexe i edat de 2008 a 2011.....	38
Taula 6. Distribució de les persones aturades per sexe i edat de 2012 a 2015.....	39
Taula 7. Distribució de les persones aturades per sector de 2009 a 2011	40
Taula 8. Distribució de les persones aturades per sector de 2012 a 2015.....	41
Taula 9. Distribució de les persones aturades per nacionalitat de 2008 a 2011	42
Taula 10. Distribució de les persones aturades per nacionalitat de 2012 a 2015.....	43
Taula 11. Distribució dels aturats segons formació i durada de l'atur de 2008 a 2011	44
Taula 12. Distribució dels aturats segons formació i durada de l'atur de 2012 a 2015	45
Taula 13. Contractació per sexe, edat i nacionalitat de 2011 a 2014.....	46
Taula 14. Contractació per nivell formatiu, durada del contracte i grandària de l'empresa de 2011 a 2014.....	47

1. Resum executiu

Des de l'inici de la crisi econòmica, **l'atur ha crescut un 158% a Ulldecona**, 30 punts més que a les Terres de l'Ebre. A més, la població no és un centre d'atracció d'ocupació, ja que el nombre d'afiliats que hi treballen l'any 2015 està aproximadament 20 punts per sota del nombre d'afiliats que hi resideixen.

L'any 2013 esdevé un punt d'inflexió pel que fa a les afiliacions de persones que treballen a Ulldecona, moment en el qual comencen a recuperar-se. De fet, **el 2on trimestre de 2015 s'observa una mitjana d'aturats de 510 persones**, un 17% inferior respecte al màxim d'aturats del període, el qual va registrar-se el 3er trimestre de 2012. Malgrat la recuperació, les **1.907 persones afiliades** del 2on trimestre de 2015 estan **lluny del nivell de l'inici de la crisi econòmica**.

Malgrat que tots els sectors productius han patit descensos de l'afiliació durant els anys de la crisi econòmica, **el sector serveis només ha perdut un 6% d'afiliats** des de l'any 2008. **El sector industrial** ha sortit més perjudicat, amb **una caiguda del 22%**. Tot i això, **la indústria encara aglutina el major volum d'afiliacions, un 47%**, mentre que els serveis creixen fins a tenir un pes del 43%. La caiguda en el sector de la construcció és molt més notòria, del 70%. La **forta pèrdua d'afiliacions a la construcció** fa que en l'actualitat se situï en el 4% del total d'afiliats.

El Règim General i el Règim Especial de Treballadors Autònoms presenten descensos pronunciats del nombre d'afiliacions fins a l'any 2013, moment en el qual s'estabilitzen. En termes generals, ambdós règims segueixen tendències similars, amb una pèrdua d'uns 20 punts percentuals aproximadament.

Les xifres de l'atur durant els primers anys de la crisi van reflectir un increment molt superior de la desocupació masculina respecte la femenina. A partir de 2010 arrenca una tendència divergent, amb increments de l'atur femení, que es contraposen a la moderació de l'atur masculí. El 2on trimestre de 2015 el creixement de la desocupació per ambdós sexes havia convergit al voltant del 155%.

Es constata una absència d'oportunitats de recol·locació, que afecta principalment als treballadors de més edat.

Aquest fet es reflecteix d'una banda en un notable increment de l'atur de llarga durada fins al punt que els aturats que porten més d'un any sense feina ja superen el 41% del total. De l'altra, els desocupats de 50 anys o més són el grup d'edat més afectat per l'atur, que experimenta, a més a més, un increment sostingut durant els anys de crisi. A aquest fet s'hi suma que en 2014, només el 18% dels nous contractes són per a treballadors de 45 anys o més.

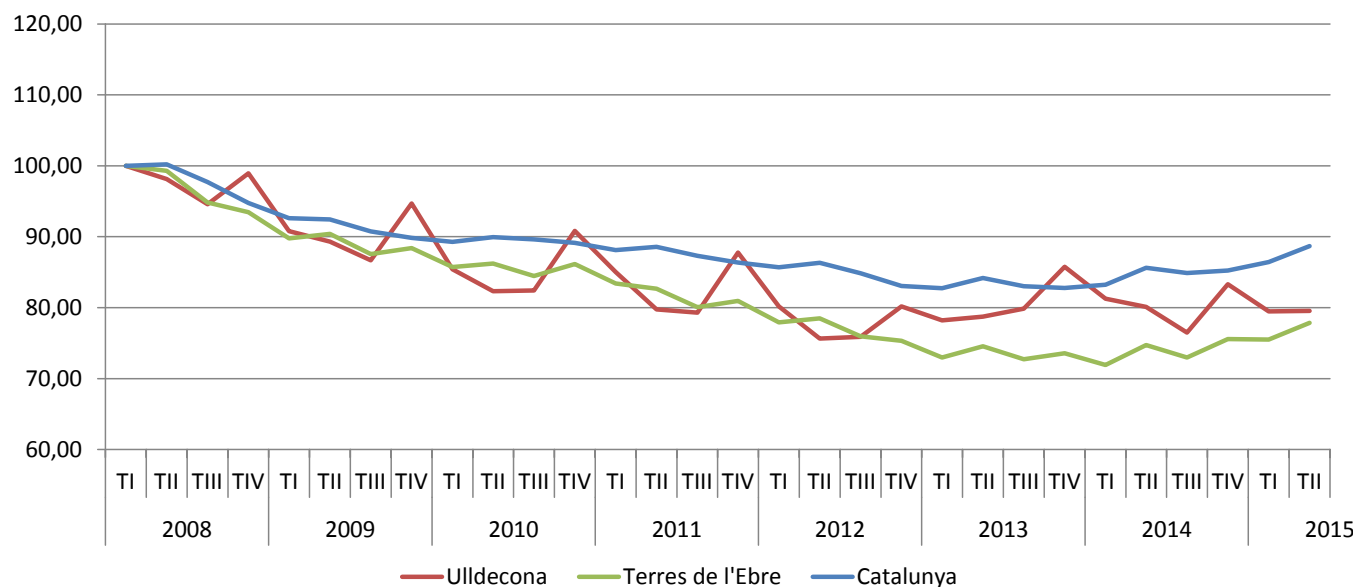
La manca d'experiència potencia enormement el risc d'atur, fet que s'ha accentuat de manera notable durant la crisi. És per això, que el col·lectiu de persones sense ocupació prèvia ha vist augmentar el seu nivell de desocupació en un 290% des del 2008.

Els contractes indefinits no arriben al 10% del total de nous contractes l'any 2014. A més, **el 67% dels nous contractes temporals** signats el 2014 tenien una **durada indeterminada**. Per sexe, **els homes van obtenir una proporció de contractes indefinits superior a les dones els anys 2013 i 2014**. En el primer cas, els contractes indefinits signats l'any 2014 van suposar un 11%, mentre que per a les dones el percentatge es va quedar en el 8%.

L'increment de l'atur ha estat superior per als treballadors espanyols en comparació amb els estrangers. Tanmateix, **els estrangers** (majoritàriament comunitaris no espanyols) **experimenten més l'estacionalitat** de l'activitat. L'any 2014, el 61% dels contractes eren per als treballadors nacionals, que pateixen en menor grau la temporalitat. Així, entre el 12% i el 18% dels nous contractes signats pels treballadors nacionals són indefinits, mentre que per als estrangers els percentatges fluctuen entre el 6% i el 14% del total.

2. Anàlisi de l'afiliació a la Seguretat Social

2.1. Afiliació a la Seguretat Social de treballadors d'empreses ubicades al municipi (any 2008=100). 2008-2015

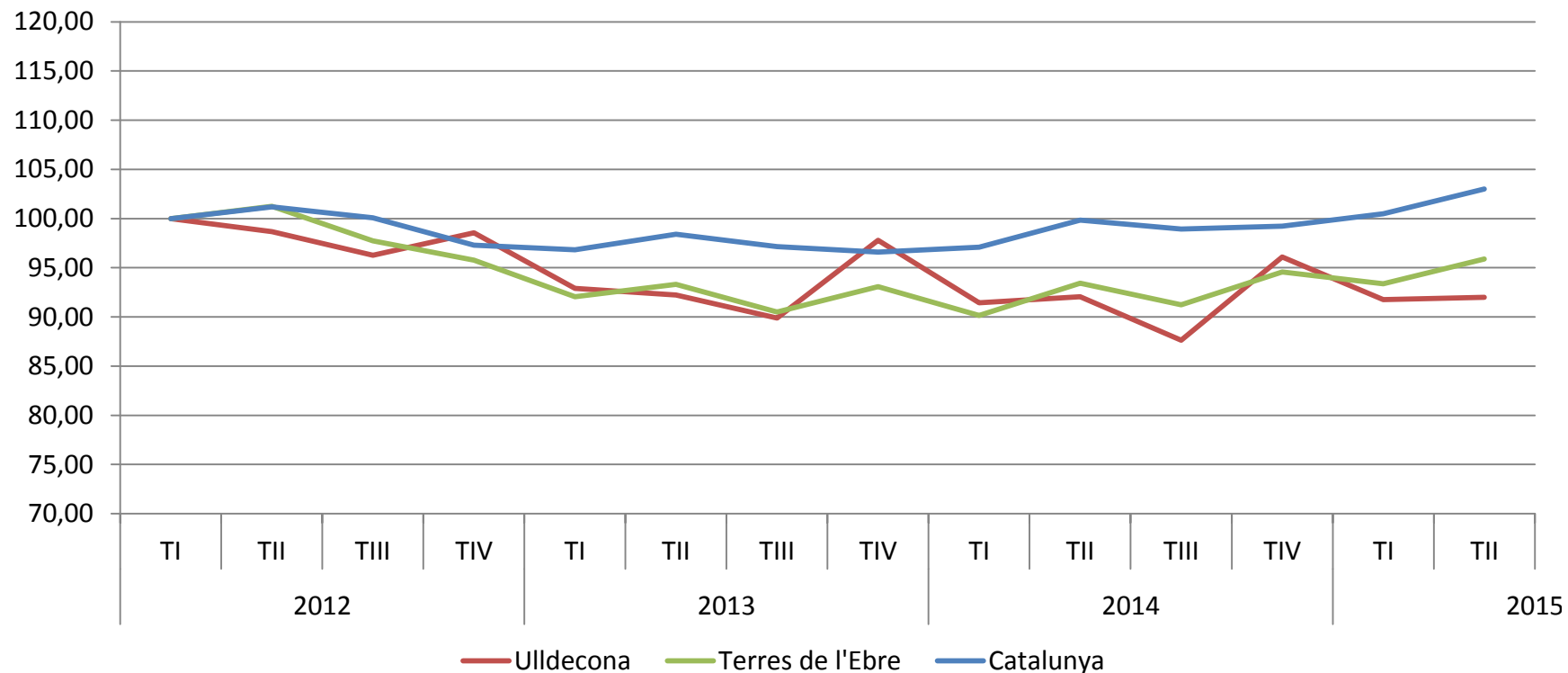


Font: elaboració pròpia a partir de les dades de l'Observatori d'Empresa i Ocupació de la Generalitat de Catalunya.

Les afiliacions de persones ocupades a Ulldecona van començar a recuperar-se tímidament durant l'any 2013, tot i que encara resten per sota del 80% del nivell dels inicis de la crisi econòmica. Així, el nombre d'afiliacions passen de les 2.397 el 1er trimestre de 2008 a les 1.907 el 2on trimestre de 2015. El mínim d'afiliacions, 1.813, es va donar el 2on trimestre de 2012 (veure les taules 1 i 2 de l'Annex). Es constata també un fort component estacional.

Ulldecona ha seguit una evolució 9 punts més negativa respecte el conjunt de Catalunya, i 2 punts millor si la comparació es fa amb les Terres de l'Ebre.

2.2. Afiliació a la Seguretat Social de treballadors residents al municipi (2012=100). 2012-2015

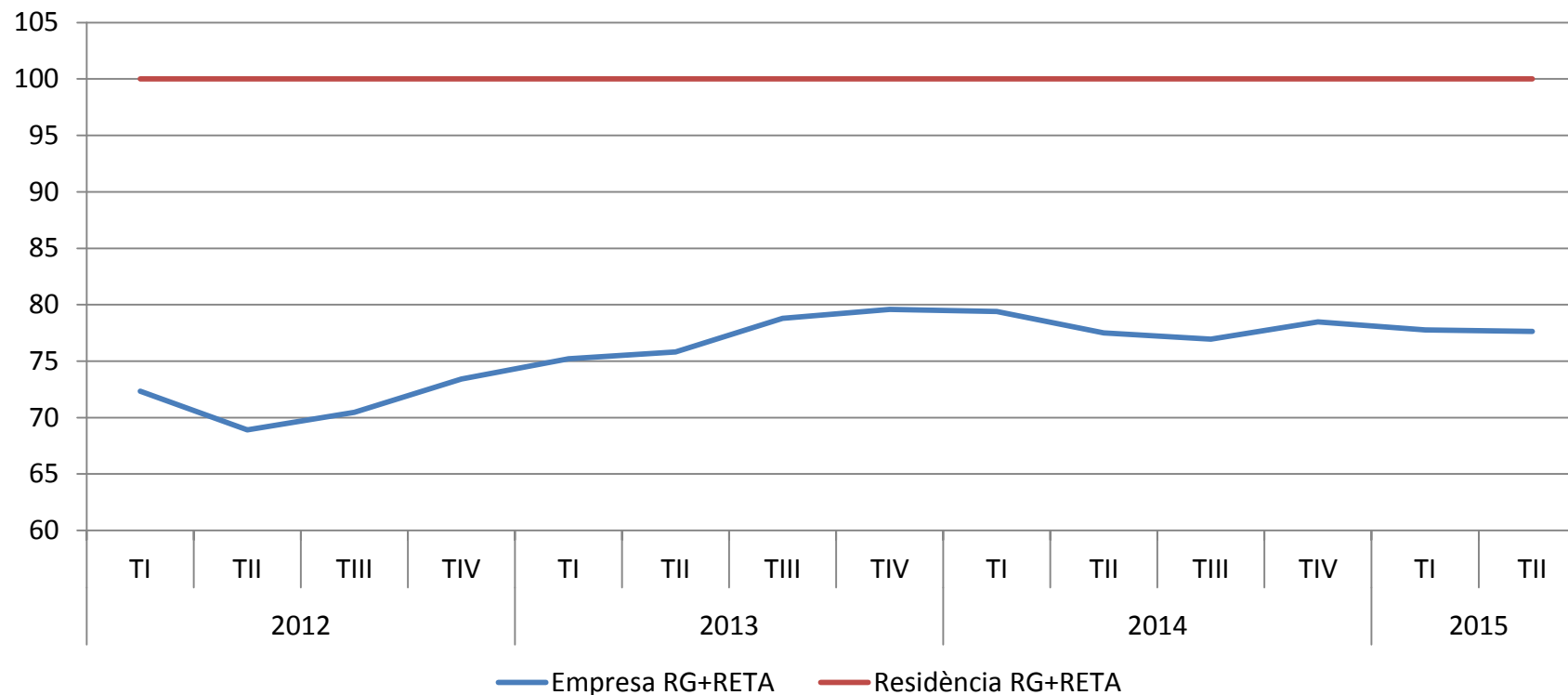


Font: elaboració pròpia a partir de les dades de l'Observatori d'Empresa i Ocupació de la Generalitat de Catalunya.

L'evolució de l'afiliació de les persones residents a Ulldecona també tendeix a mostrar lleugers signes de recuperació. No obstant això, encara es troba un 8% per sota dels nivells de 2012.

En els darrers 3 anys, tant les Terres de l'Ebre com Catalunya presenten una recuperació més marcada.

2.3. Comparativa d'afiliació a la Seguretat Social entre treballadors residents al municipi i treballadors ocupats a les empreses ubicades al municipi (residents=100). 2012-2015

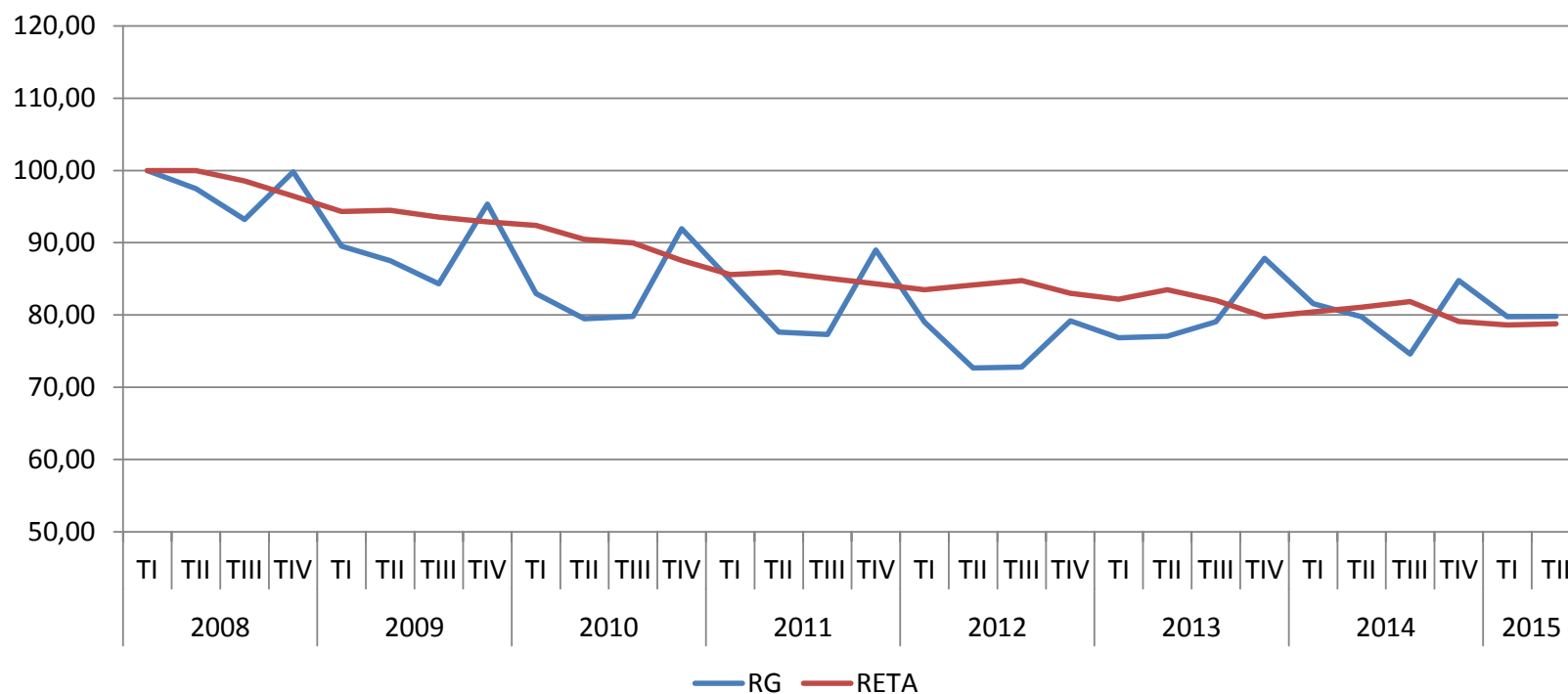


Font: elaboració pròpia a partir de les dades de l'Observatori d'Empresa i Ocupació de la Generalitat de Catalunya.

Es pot apreciar que el nombre d'afiliats que resideixen al municipi està clarament per damunt dels afiliats ocupats al municipi.

Tanmateix, les diferències s'han escurçat prop de 10 punts des de 2012 (veure taules 1 i 2 de l'Annex).

2.4. Afiliació a la Seguretat Social per règims. 2008-2015

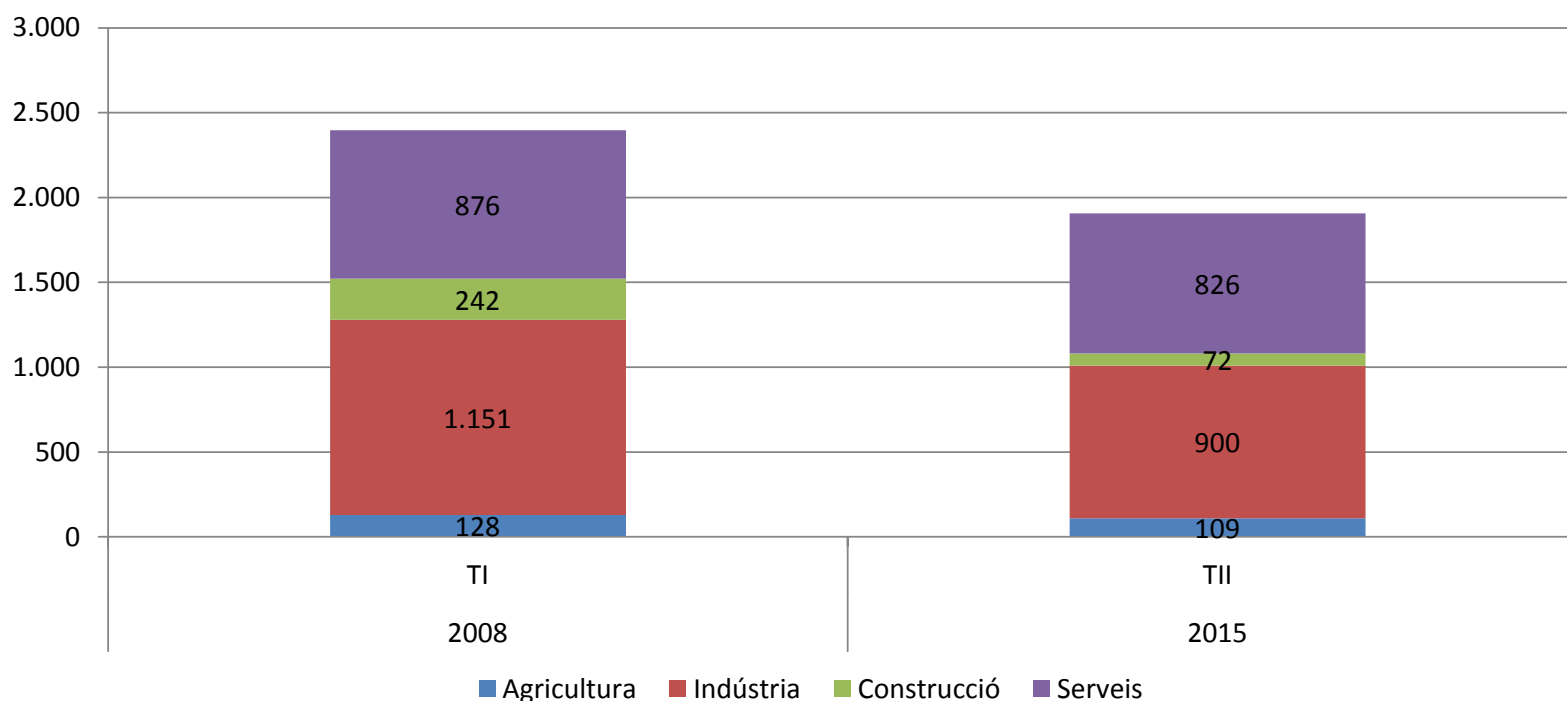


Font: elaboració pròpia a partir de les dades de l'Observatori d'Empresa i Ocupació de la Generalitat de Catalunya.

El Règim General i el Règim Especial de Treballadors Autònoms presenten descensos pronunciats del nombre d'afiliacions fins a l'any 2013. En termes generals, ambdós règims segueixen tendències similars, amb una pèrdua d'uns 20 punts percentuals aproximadament.

La principal diferència entre la seva evolució resideix en l'estacionalitat del Règim General, que no es produeix en el Règim Especial (veure taules 1 i 2 de l'Annex).

2.5. Afiliació a la Seguretat Social per sectors. 2008-2015

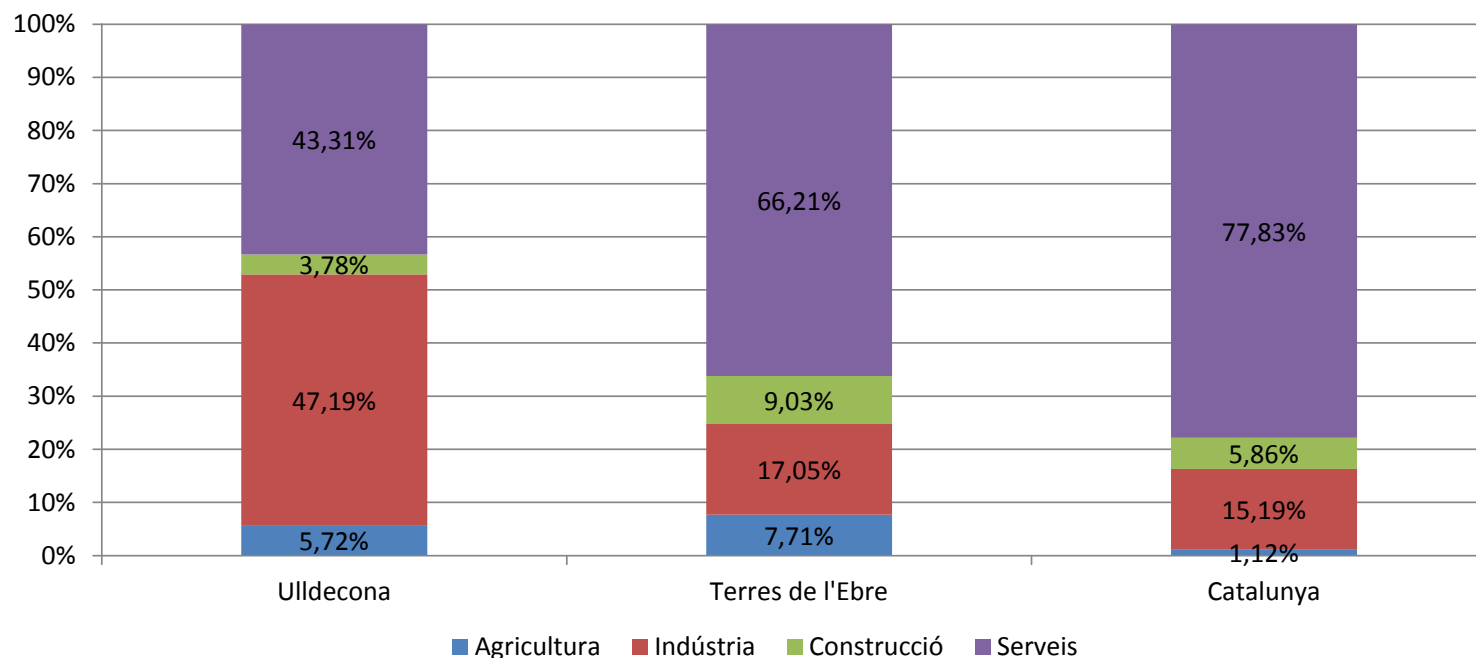


Font: elaboració pròpia a partir de les dades de l'Observatori d'Empresa i Ocupació de la Generalitat de Catalunya.

La pèrdua d'afiliacions es manifesta de manera irregular entre els sectors. El més afectat és el de la construcció, amb una pèrdua que arriba al 70%. En els sectors primari i industrial, els descensos estan lluny de ser tan pronunciats, amb un 15% i un 22% respectivament (veure taules 3 i 4 de l'Annex).

El sector serveis es troba en una situació més propera a la de 2008, amb una caiguda de només el 6% (veure taules 3 i 4 de l'Annex). Tot i això, el sector industrial continua sent el que té un major pes al municipi amb 900 afiliats.

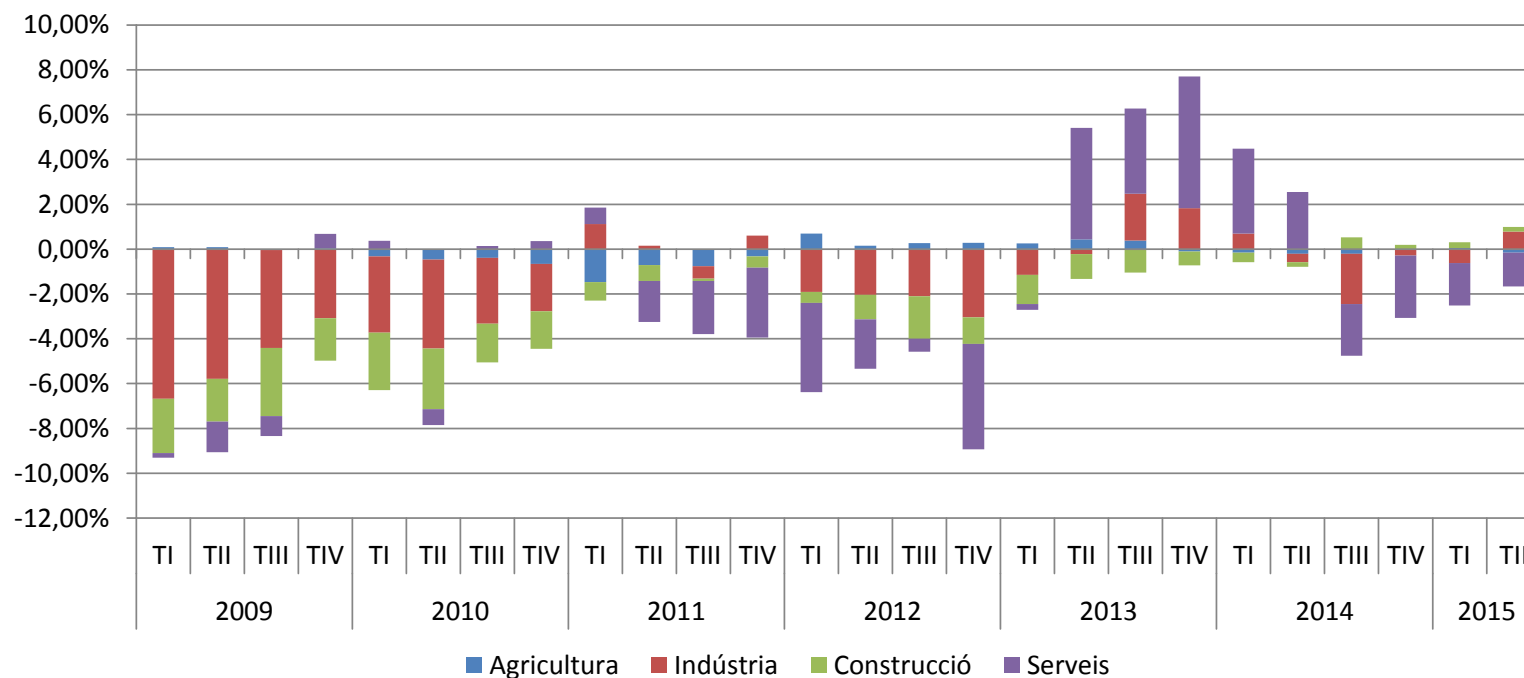
2.6. Comparativa de l'estructura de l'afiliació a la Seguretat Social per sectors al municipi, les Terres de l'Ebre i Catalunya



Font: elaboració pròpia a partir de les dades de l'Observatori d'Empresa i Ocupació de la Generalitat de Catalunya.

Ulldecona es diferencia de l'estructura sectorial de les afiliacions no només respecte Terres de l'Ebre, sinó també en relació a Catalunya, pel fort pes de la indústria, amb un 47%. En canvi, la terciarització del municipi, amb un 43%, es troba per davall de les Terres de l'Ebre i Catalunya. Pel que fa a la construcció, només representa un 4% del total d'afiliacions, també per sota de la mitjana catalana i de les Terres de l'Ebre. Cal destacar el notable pes del sector primari, amb un 6%, percentatge clarament superior al català, però encara per sota de les Terres de l'Ebre (veure taules 3 i 4 de l'Annex).

2.7. Contribució dels sectors al creixement de l'afiliació a la Seguretat Social



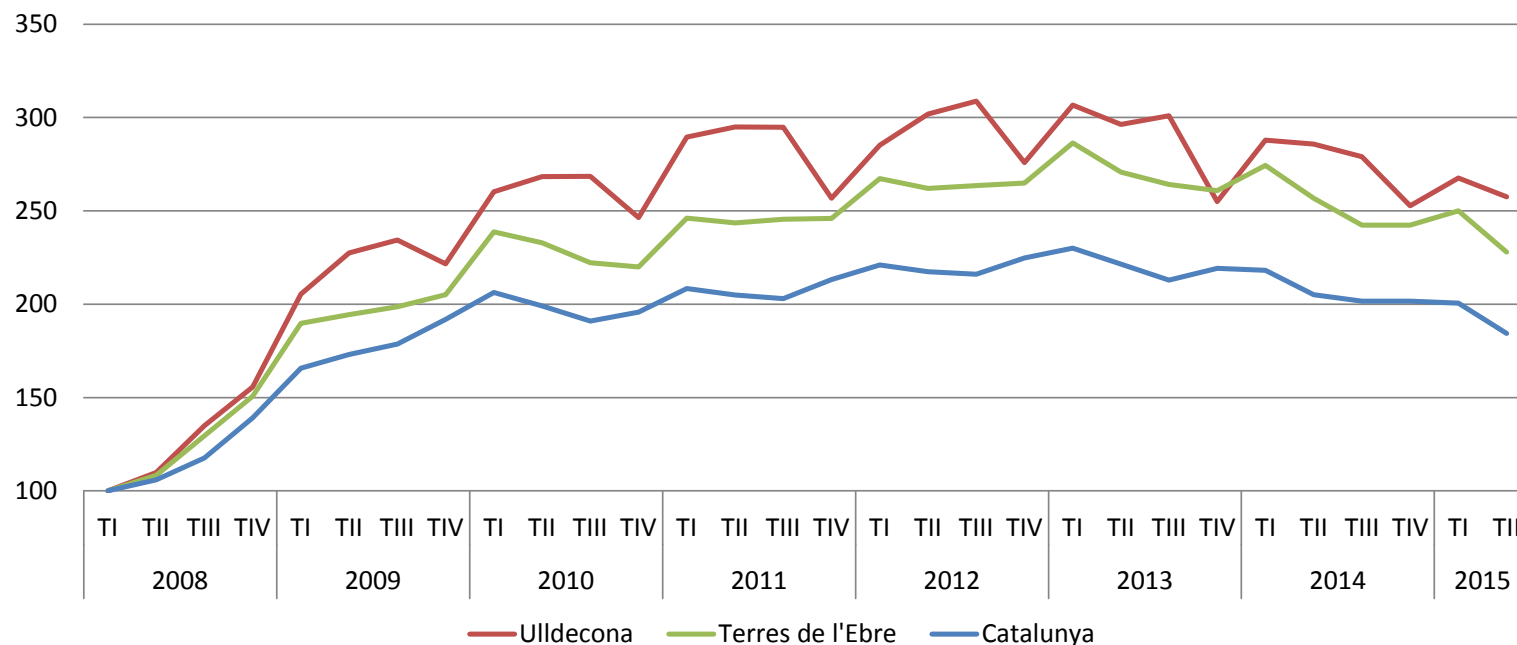
Font: elaboració pròpia a partir de les dades de l'Observatori d'Empresa i Ocupació de la Generalitat de Catalunya.

Els sectors industrial, i en menor mesura la construcció, juguen un paper fonamental en la caiguda de les afiliacions en els primers anys de la crisi. En els anys 2011 i 2012 el sector serveis pren el relleu a l'hora de perdre afiliacions (veure taules 3 i 4 de l'Annex).

A partir del segon trimestre de 2013 es capgira la tendència, impulsada pel bon comportament del sector serveis, i secundada pel sector industrial. A partir del tercer trimestre de 2014 l'evolució torna a tòrcer-se, sent el sector serveis i la construcció els més afectats (veure taules 3 i 4 de l'Annex).

3. Anàlisi de l'atur

3.1. Comparativa de l'evolució de l'atur al municipi, les Terres de l'Ebre i Catalunya. 2008-2015

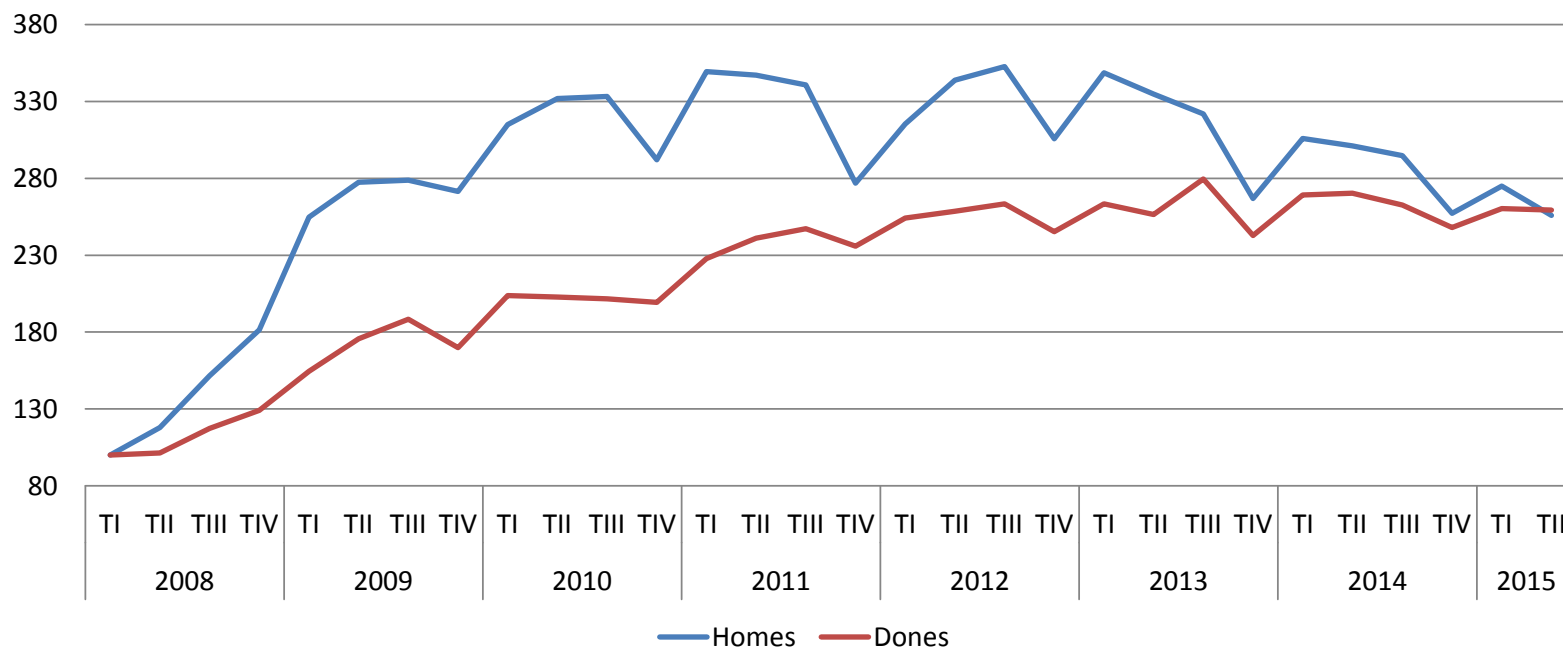


Font: elaboració pròpia a partir de les dades de l'Observatori d'Empresa i Ocupació de la Generalitat de Catalunya.

La mitjana d'aturats del 2on trimestre de 2015 cau fins a les 510 persones, xifra que representa el 3,8% de l'atur registrat per aquell mateix període a les Terres de l'Ebre. El màxim s'havia assolit durant el 3r trimestre de 2012, amb una mitjana de 611 persones (veure taules 6 i 7 de l'Annex).

La gràfica reflecteix un increment de l'atur a Ulldecona per damunt de les Terres de l'Ebre (un 158% contra un 128%), i molt superior al català, del 84% (veure taules 5 i 6 de l'Annex).

3.2. Comparativa de l'evolució de l'atur al municipi per sexes. 2008-2015

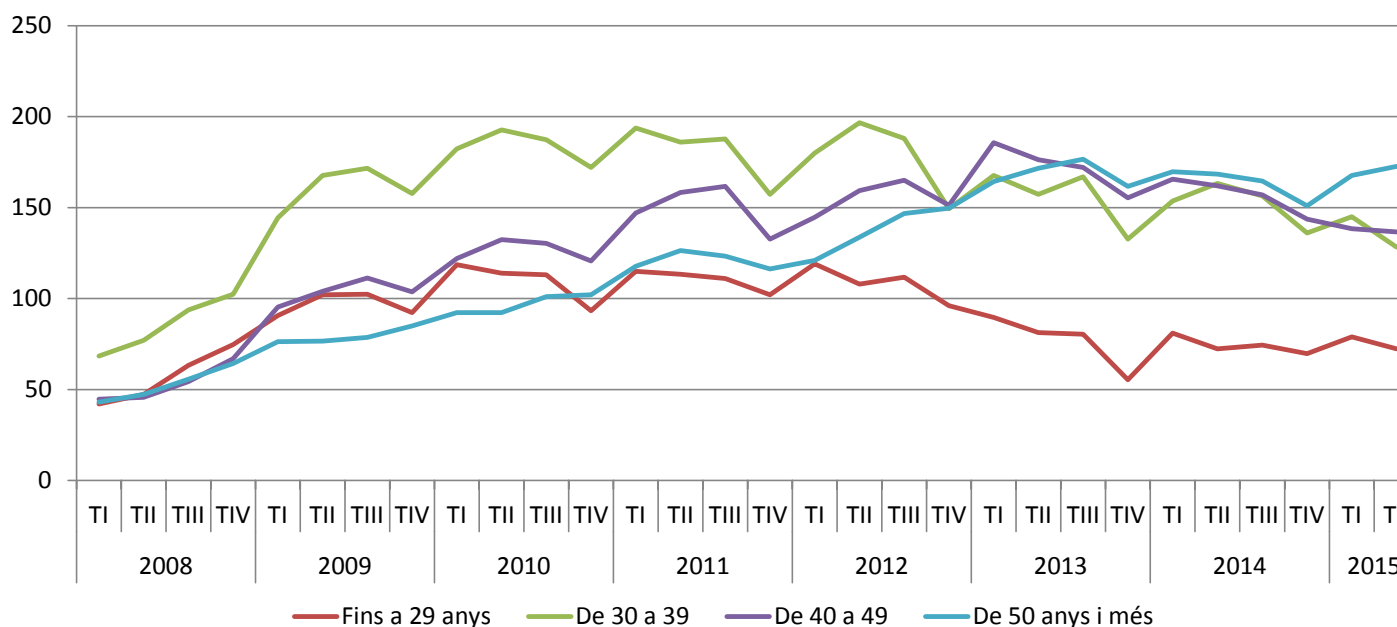


Font: elaboració pròpia a partir de les dades de l'Observatori d'Empresa i Ocupació de la Generalitat de Catalunya.

Les xifres de l'atur durant els primers anys de la crisi van reflectir un increment molt superior per als homes en comparació amb les dones. Així, el tercer trimestre de 2010 l'atur masculí s'havia disparat un 233%, contra un 102% de l'atur femení.

A partir d'aquest moment, es produeix un gir en la tendència, amb increments de l'atur femení, que tendeix a convergir amb el masculí, el qual s'ha relaxat des d'aleshores. El 2on trimestre de 2015 el creixement de l'atur masculí s'havia moderat fins el 156%, mentre que l'atur femení havia continuat augmentant fins el 159% (veure taules 5 i 6 de l'Annex).

3.3. Evolució de l'atur per segments d'edat al municipi. 2008-2015

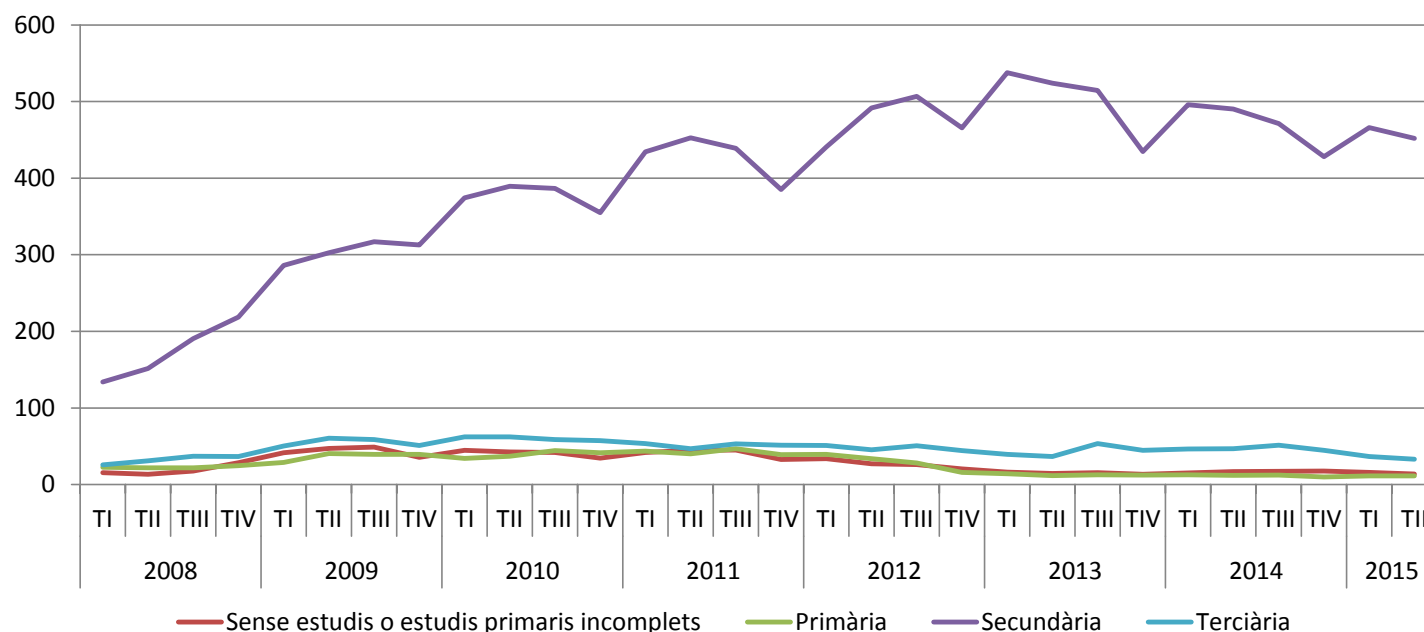


Font: elaboració pròpia a partir de les dades de l'Observatori d'Empresa i Ocupació de la Generalitat de Catalunya.

Tots els grups d'edat han experimentat disminucions del nivell d'atur a partir de 2014, amb l'excepció del segment de més edat. Així, els aturats de 50 anys o més sumen 173 persones el 2on trimestre de 2015, un indicatiu de les dificultats que afronta el col·lectiu a l'hora de recol·locar-se. Per contra, les persones més joves (fins a 29 anys) han suportat millor l'impacte de la desocupació i són els que es troben més a prop de recuperar els nivells previs a la crisi.

La desocupació del segment de 40 a 49 anys creix fins l'any 2013, però experimenta un notable retrocés des d'aleshores. El grup que va patir més atur fins l'any 2012, les persones d'entre 30 i 39 anys, es troben en situació de recuperar els nivells del 1er trimestre de 2009 (veure taules 5 i 6 de l'Annex).

3.4. Comparativa de l'evolució de l'atur per nivell formatiu. 2008-2015

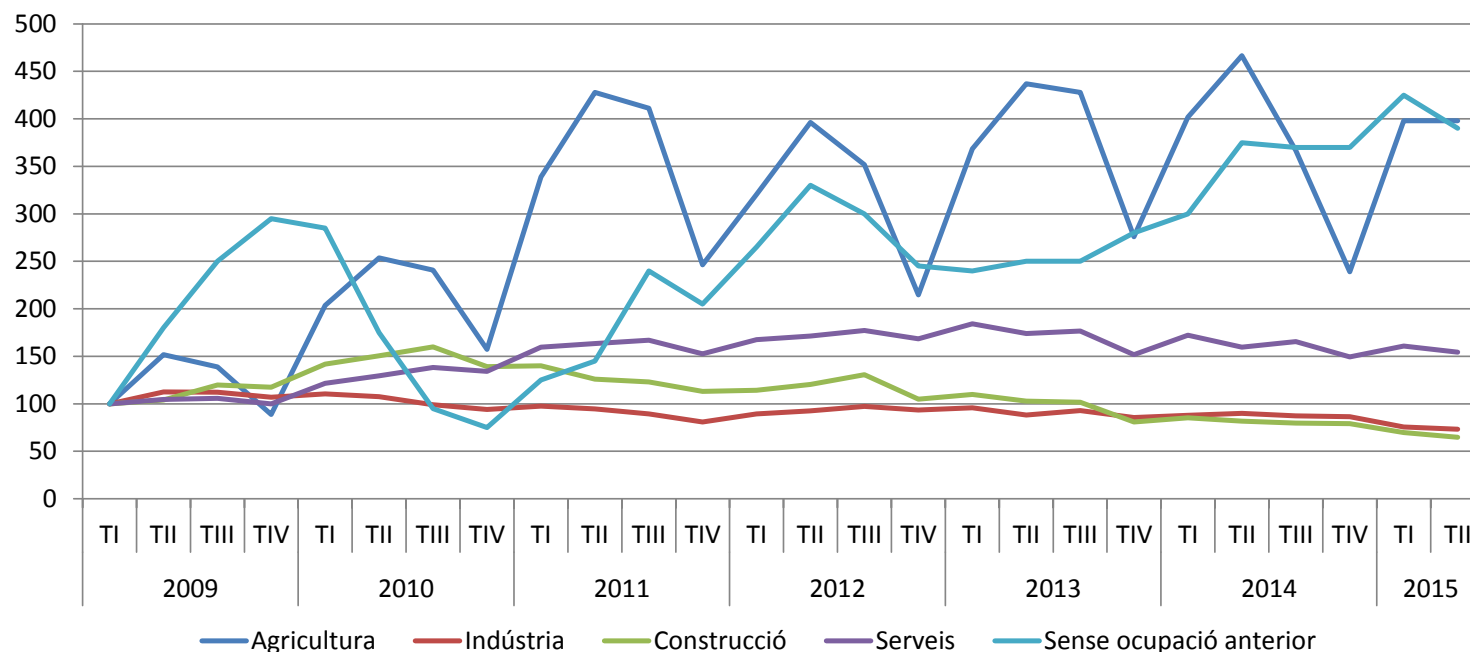


Font: elaboració pròpia a partir de les dades de l'Observatori d'Empresa i Ocupació de la Generalitat de Catalunya.

El grup amb un major nivell absolut de desocupació és el dels treballadors amb estudis de secundària, que se situa al voltant de les 450 persones aturades l'any 2015. No cal perdre de vista que es tracta del col·lectiu que ha experimentat un creixement més gran de la desocupació, amb un 237%, seguit pels treballadors amb estudis superiors, amb un increment molt i molt inferior, del 29% des del 1er trimestre de 2008.

Els col·lectius amb estudis primaris o sense la primària complerta, registren nivells de desocupació més baixos respecte l'any 2008 (veure taules 11 i 12 de l'Annex).

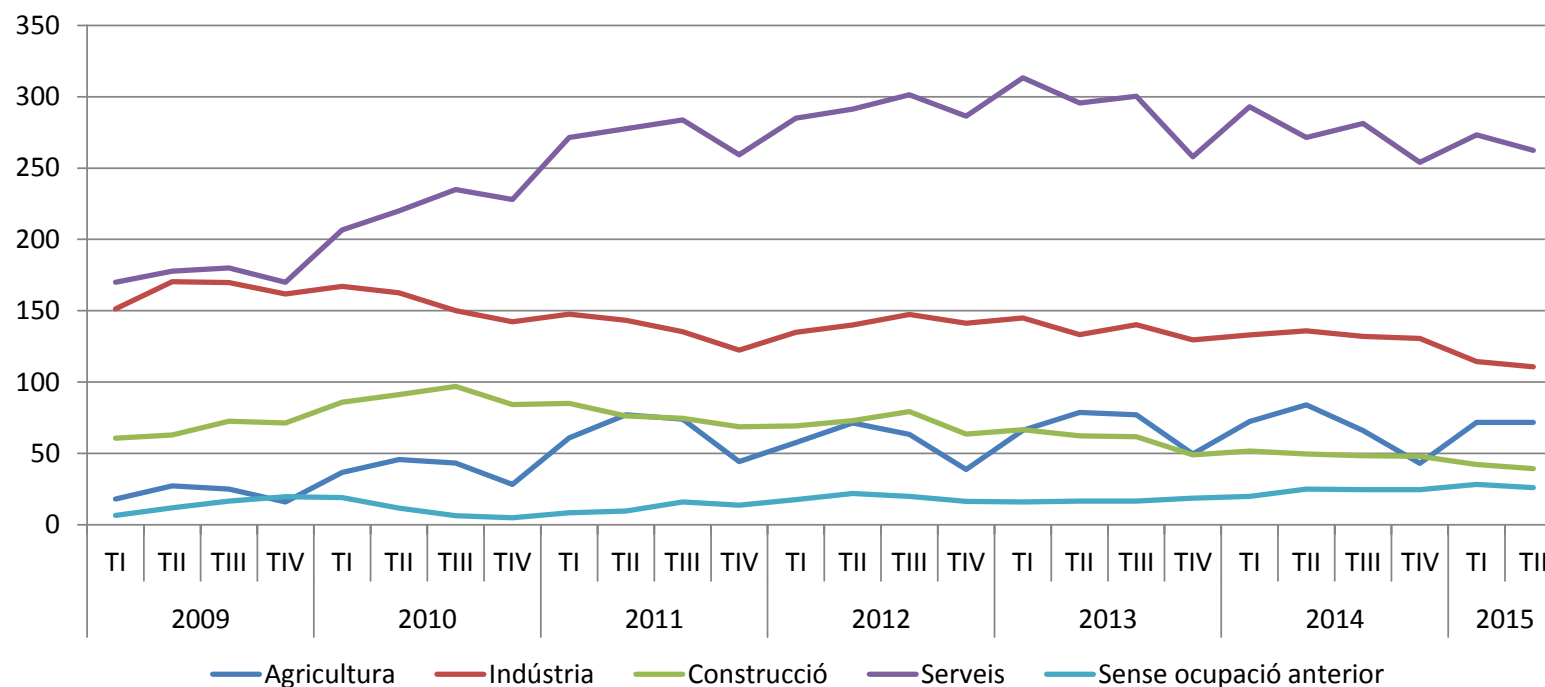
3.5. Comparativa de l'evolució de l'atur per sectors (any 2009=100). 2009-2015



Font: elaboració pròpia a partir de les dades de l'Observatori d'Empresa i Ocupació de la Generalitat de Catalunya.

La gràfica indica que el nivell d'atur al sector la construcció s'ha reduït un 35% des de l'any 2009. Aquest resultat és el reflex de la seva fortíssima pèrdua d'afiliacions. El sector industrial també ha reduït el seu nivell d'atur des de 2009, concretament un 27%, tot i que la pèrdua d'afiliacions no hagi estat tan notòria com en la construcció. Els sector serveis experimenta un augment de l'atur del 54%. L'evolució de la desocupació del sector primari està marcada per una forta pujada, que arriba al 300%, i fortes oscil·lacions causades per l'estacionalitat de l'activitat. Cal destacar que la manca d'experiència és un factor que potencia enormement el risc d'atur, fet que s'ha accentuat notablement durant la crisi. És per això que el col·lectiu sense ocupació prèvia ha vist augmentar el seu nivell d'atur en un 298% (veure taules 7 i 8 de l'Annex).

3.6. Comparativa de l'evolució de l'atur per sectors en nombres absoluts. 2009-2015

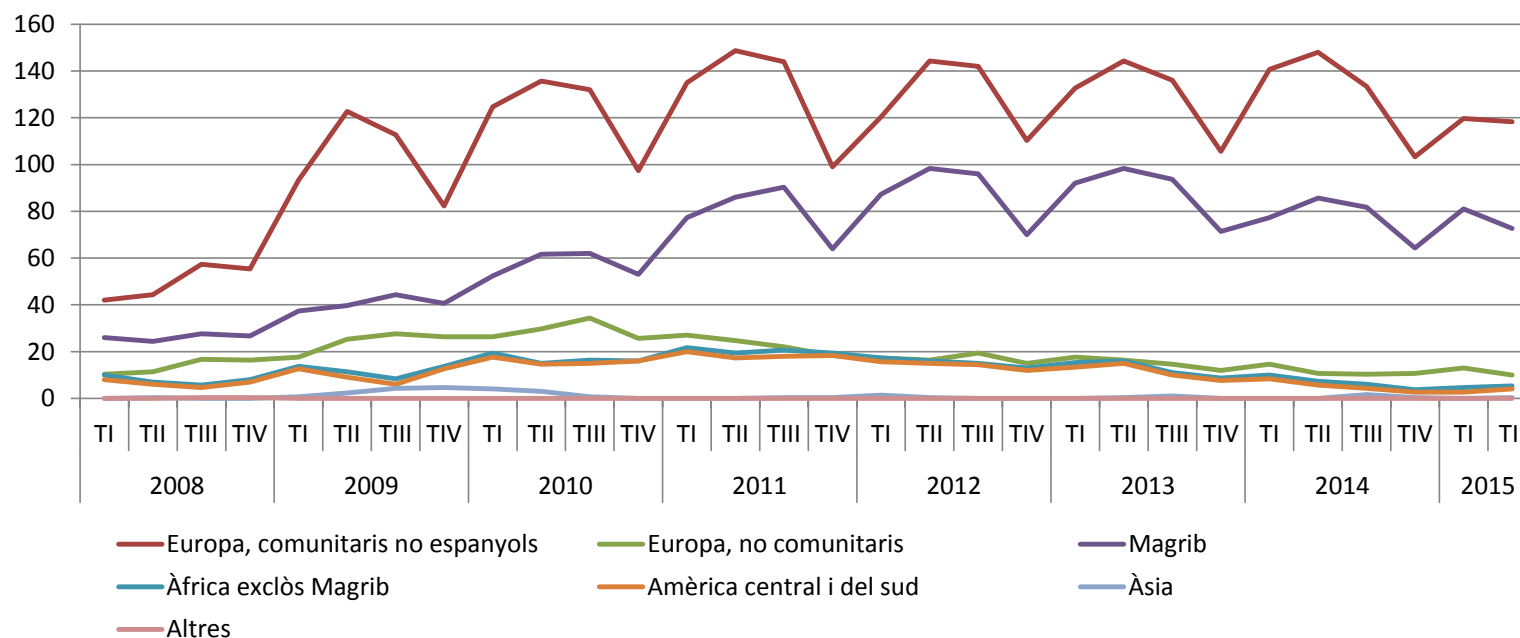


Font: elaboració pròpia a partir de les dades de l'Observatori d'Empresa i Ocupació de la Generalitat de Catalunya.

En xifres absolutes, el sector serveis és el que presenta un major volum de desocupació, amb 262 aturats el 2on trimestre de 2015.

El sector industrial ha anat reduint els seus nivells d'atur progressivament des del segon trimestre de 2013. Finalment, el sector primari està fortament condicionat per la seva estacionalitat (veure taules 7 i 8 de l'Annex).

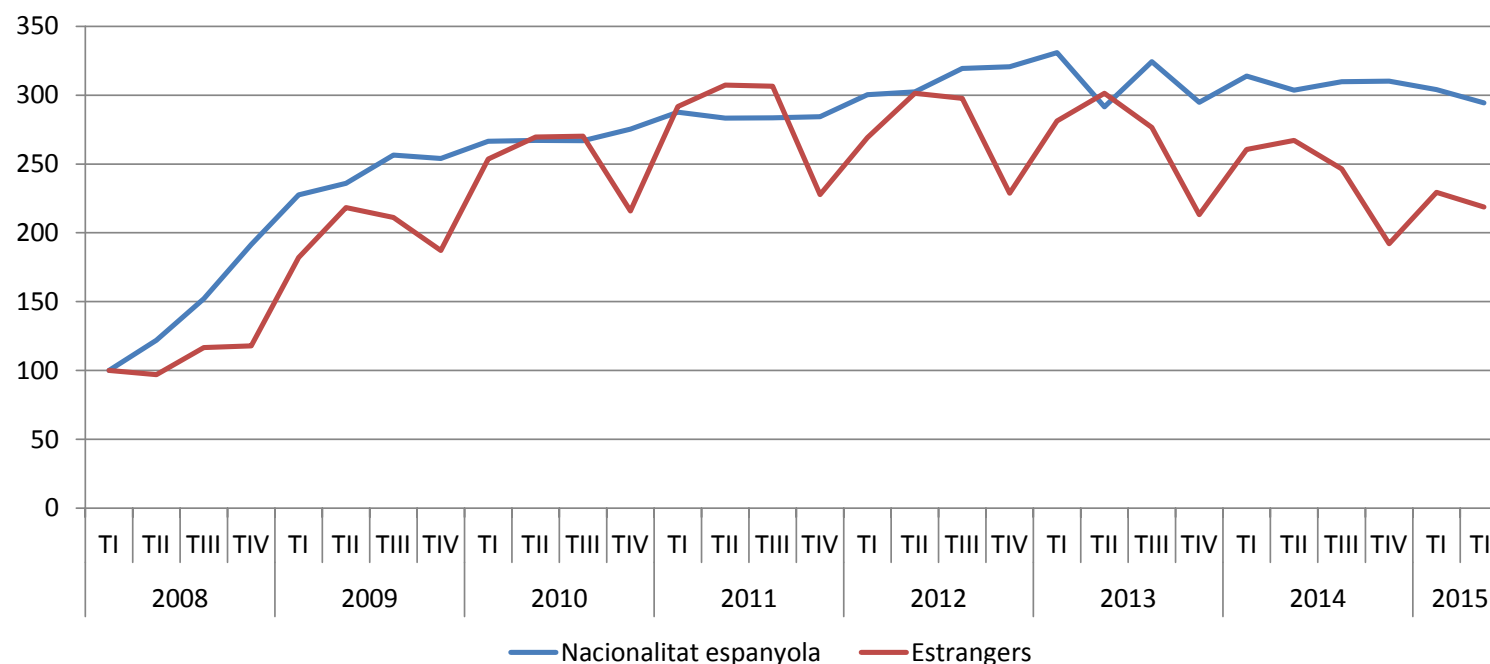
3.7. Evolució de l'atur per nacionalitats. 2008-2015



Font: elaboració pròpia a partir de les dades de l'Observatori d'Empresa i Ocupació de la Generalitat de Catalunya.

Els comunitaris no espanyols concentren una important part de l'atur estranger. Es tracta, a més a més, d'un col·lectiu que ha patit un fort creixement de l'atur, concretament del 182%, tot i que els magrebins registren un augment molt similar, un 179%. Aquests darrers representen el segon grup d'estrangers per volum absolut de desocupació del municipi. La gràfica reflecteix la forta repercussió de l'estacionalitat sobre la desocupació dels esmentats grups.

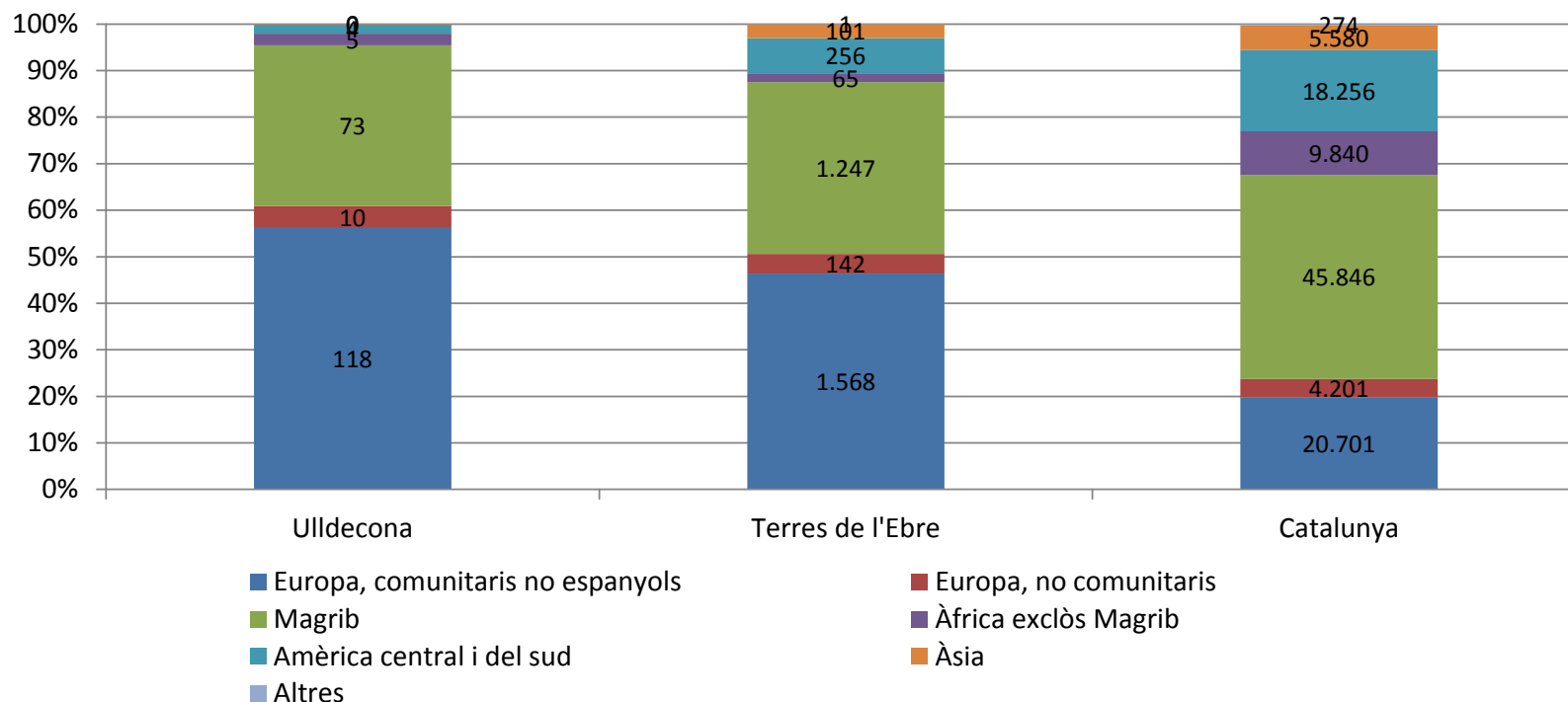
3.8. Comparativa de l'evolució de l'atur entre espanyols i estrangers. 2008-2015



Font: elaboració pròpia a partir de les dades de l'Observatori d'Empresa i Ocupació de la Generalitat de Catalunya.

En termes globals, els treballadors nacionals i els estrangers han vist incrementats els seus nivells d'atur en proporcions similars fins a finals de l'any 2010. Des d'aquest any en endavant, la desocupació nacional s'ha mantingut en nivells similars, amb un increment del 199%, mentre que la desocupació estrangera ha anat minvant, reduint l'augment fins el 119% l'any 2015. No obstant això, la gràfica reflecteix una major incidència de l'estacionalitat en els treballadors estrangers a causa, sobretot, de l'activitat del sector primari (veure taules 9 i 10 de l'Annex).

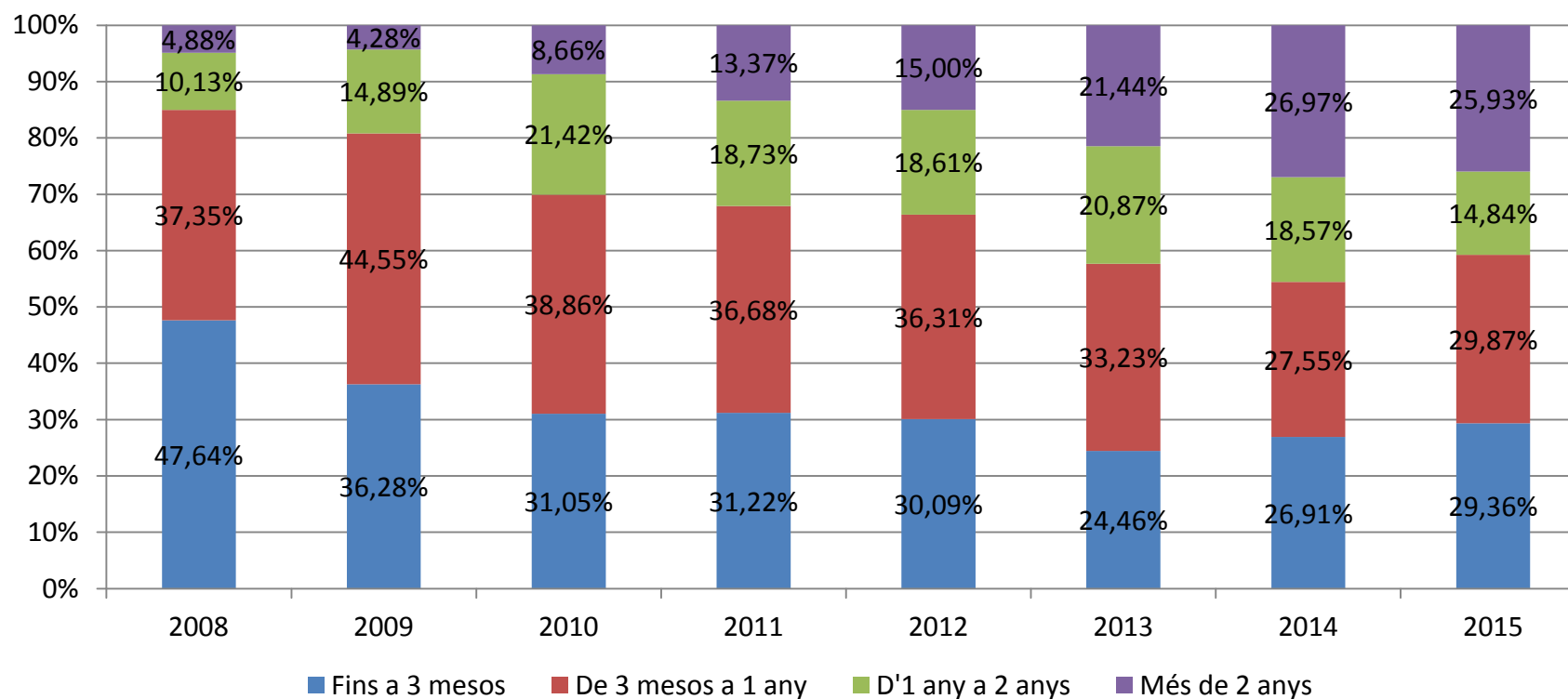
3.9. Comparativa de l'estructura percentual de l'atur per nacionalitats al municipi, les Terres de l'Ebre i Catalunya. 2015



Font: elaboració pròpia a partir de les dades de l'Observatori d'Empresa i Ocupació de la Generalitat de Catalunya.

Ulldecona presenta una distribució de l'atur per nacionalitats dominada pels comunitaris no espanyols, els quals representen el 56% del total de l'atur (46% a les Terres de l'Ebre). El segon grup més nombrós és el dels magrebins (35% a Ulldecona, 37% a les Terres de l'Ebre). La resta de grups no sumen ni un 10% del total (veure taules 9 i 10 de l'Annex).

3.10. Distribució percentual dels aturats en funció del temps de durada. 2008-2015

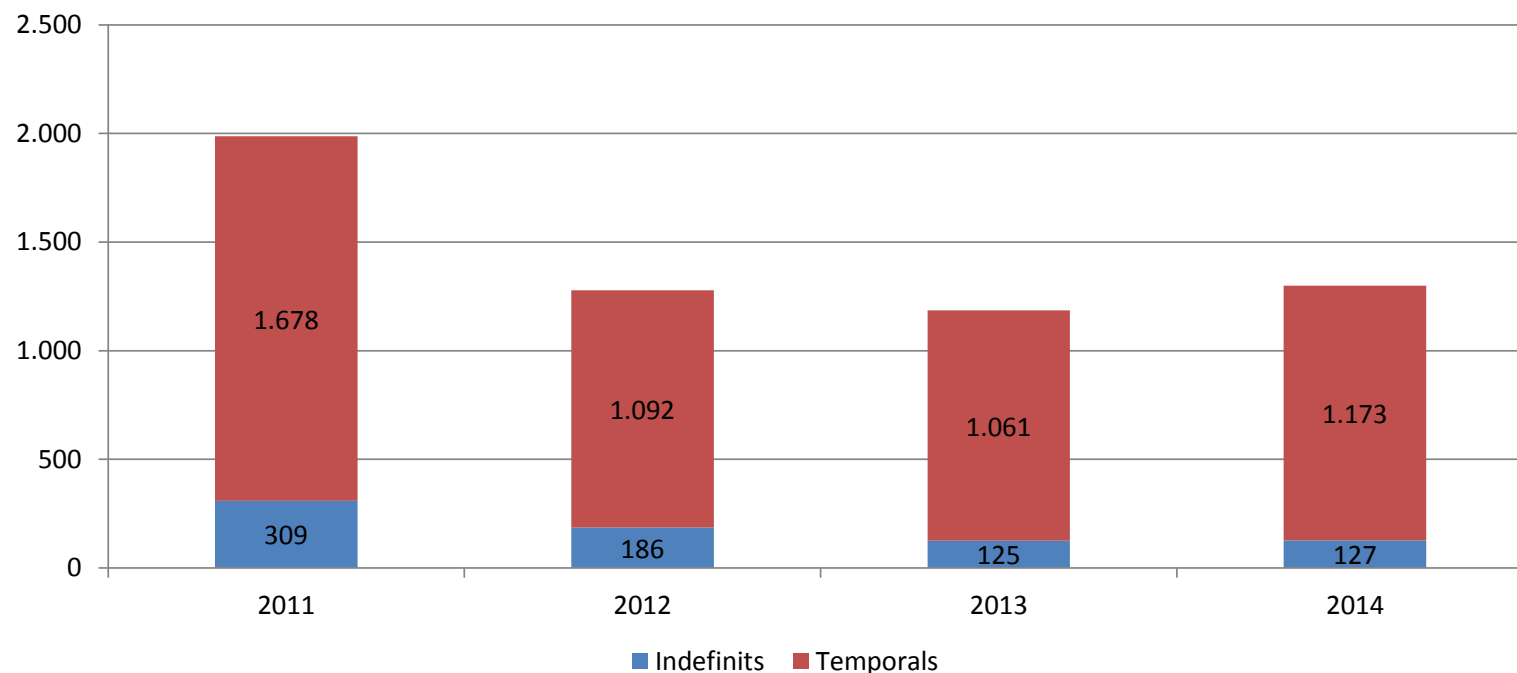


Font: elaboració pròpia a partir de les dades de l'Observatori d'Empresa i Ocupació de la Generalitat de Catalunya.

A mesura que la crisi ha avançat, el seu impacte s'ha traduït en una major incidència de l'atur de llarga durada. Mentre que els aturats que portaven més d'1 any sense trobar feina representaven un 15% sobre el total l'any 2008, el percentatge s'ha incrementat fins al 41% l'any 2015 (veure taules 11 i 12 de l'Annex).

4. Anàlisi de la contractació

4.1. Evolució de la distribució de la contractació entre treballadors indefinits i temporals. 2011-2014

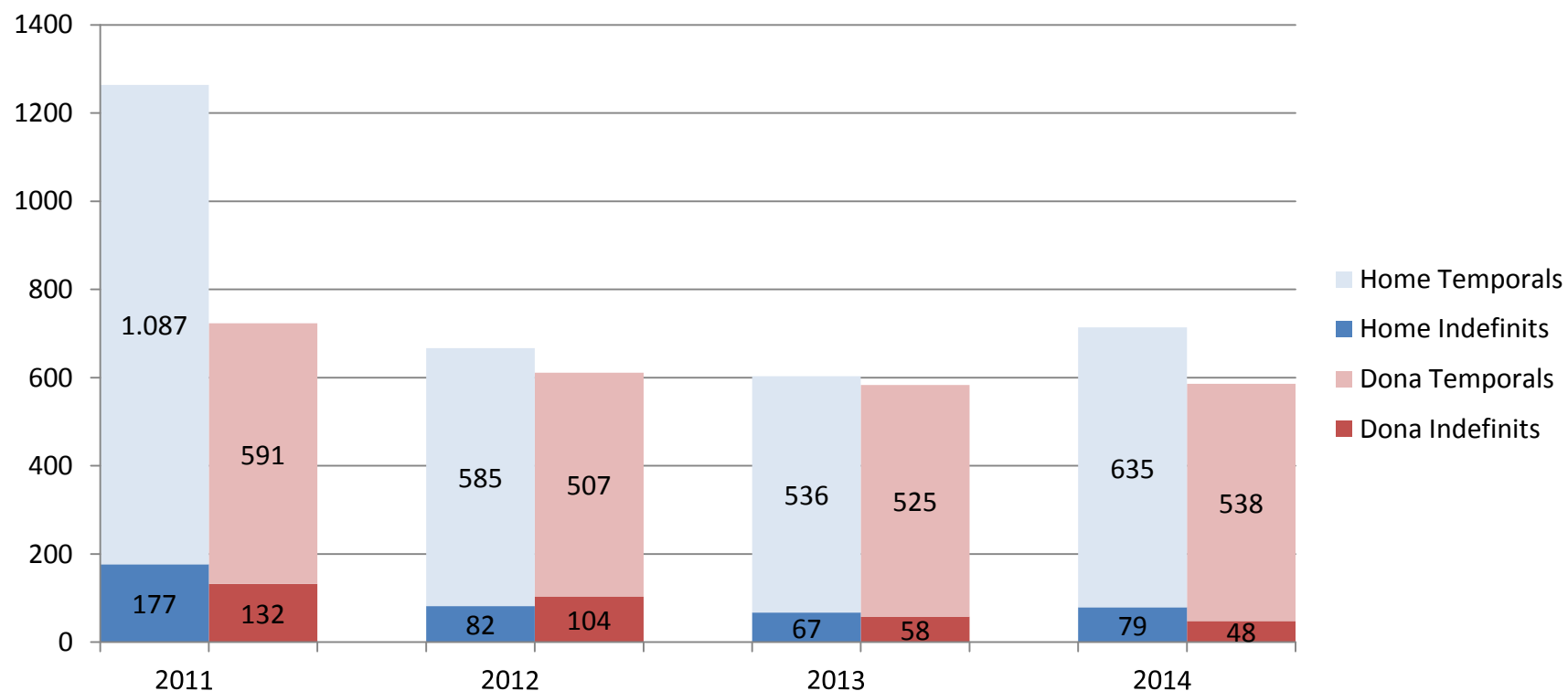


Font: elaboració pròpia a partir de les dades de l'Observatori d'Empresa i Ocupació de la Generalitat de Catalunya.

Tal i com s'observa en el gràfic, la majoria dels nous contractes són temporals. El percentatge de nous contractes indefinits només supera el 15% del total l'any 2011, mentre que la resta d'anys està per sota (veure taula 13 de l'Annex).

S'aprecia una lleugera recuperació del nombre de contractacions l'any 2014, però encara es troben un 35% per davall de les del 2011.

4.2. Evolució de la contractació indefinida i temporal per sexes. 2011-2014

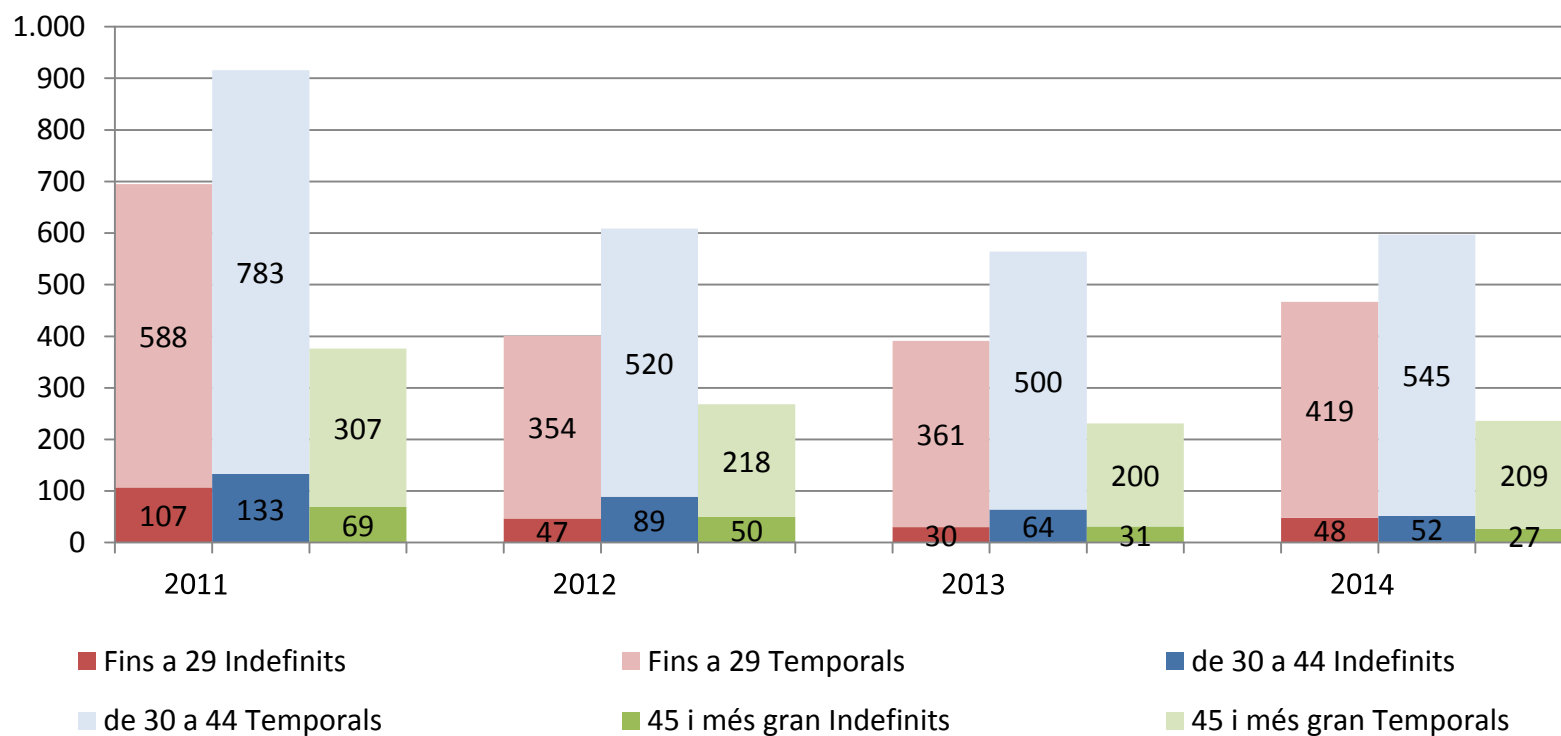


Font: elaboració pròpia a partir de les dades de l'Observatori d'Empresa i Ocupació de la Generalitat de Catalunya.

En nombres absoluts, la contractació masculina supera la femenina.

Pel que fa a la temporalitat, és superior en la contractació masculina en els anys 2011 i 2012. En canvi, en 2013 i 2014 el percentatge de contractes indefinits és superior per als homes (veure taula 13 de l'Annex).

4.3. Evolució de la contractació indefinida i temporal per segments d'edat. 2011-2014

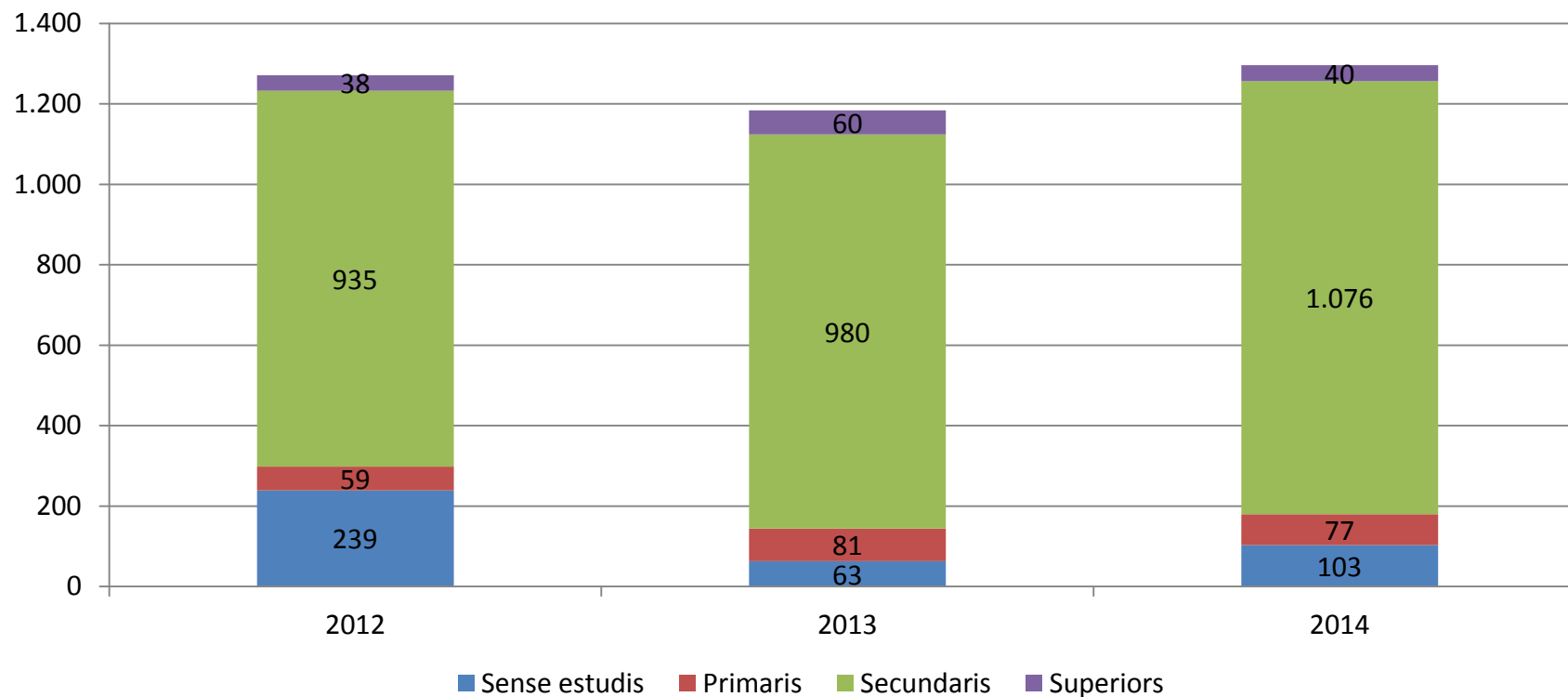


Font: elaboració pròpia a partir de les dades de l'Observatori d'Empresa i Ocupació de la Generalitat de Catalunya.

Els nous contractes es fan sobretot per als treballadors que no arriben als 45 anys.

En canvi, els nous contractes del col·lectiu de 45 o més anys representen, en el millor dels casos, un 21% sobre el total l'any 2012.

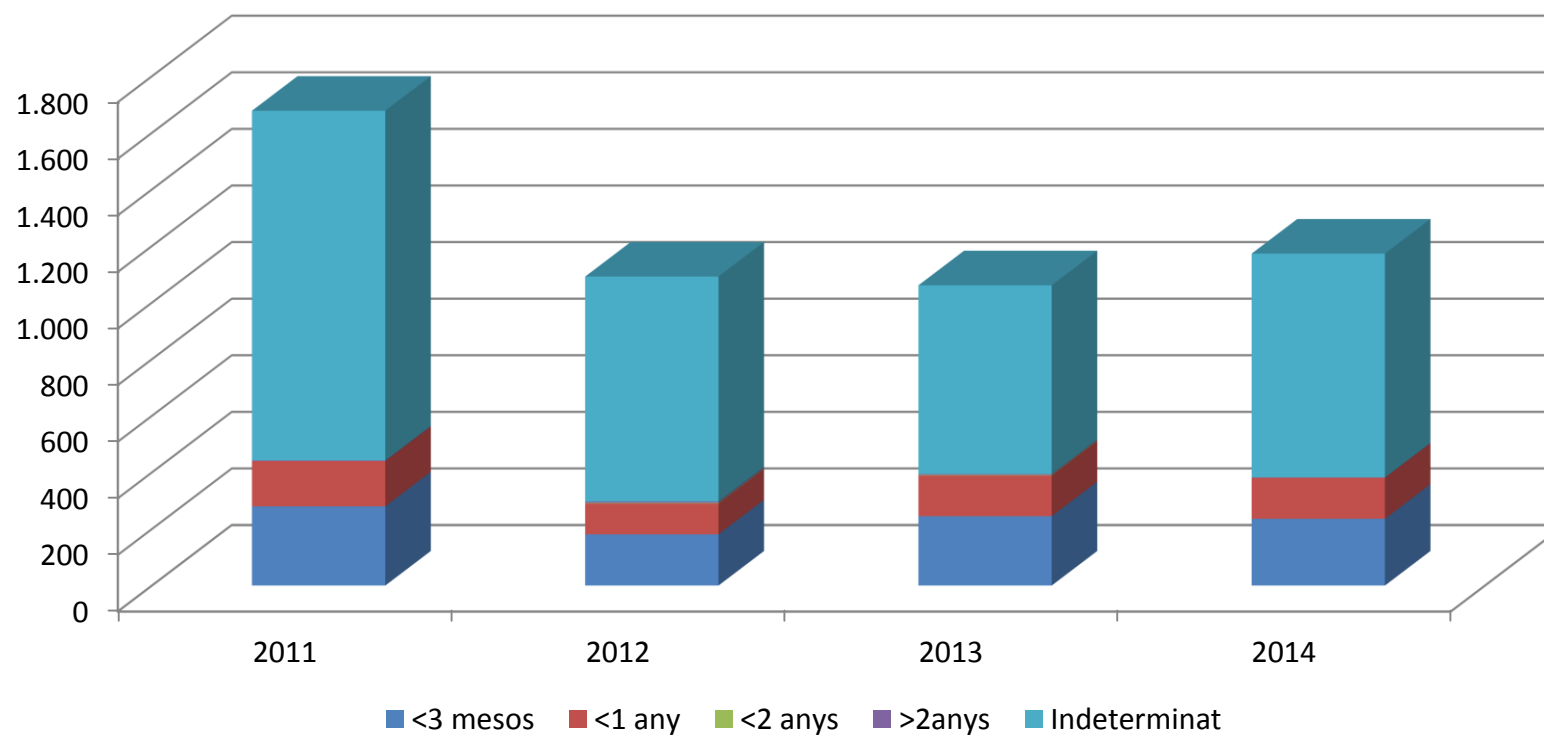
4.4. Evolució de la contractació per nivells formatius. 2011-2014



Font: elaboració pròpia a partir de les dades de l'Observatori d'Empresa i Ocupació de la Generalitat de Catalunya.

Els aturats amb estudis de secundària concentren entorn del 80% del total de nous contractes (veure taula 14 de l'Annex).

4.5. Evolució de la durada dels contractes temporals. 2011-2014

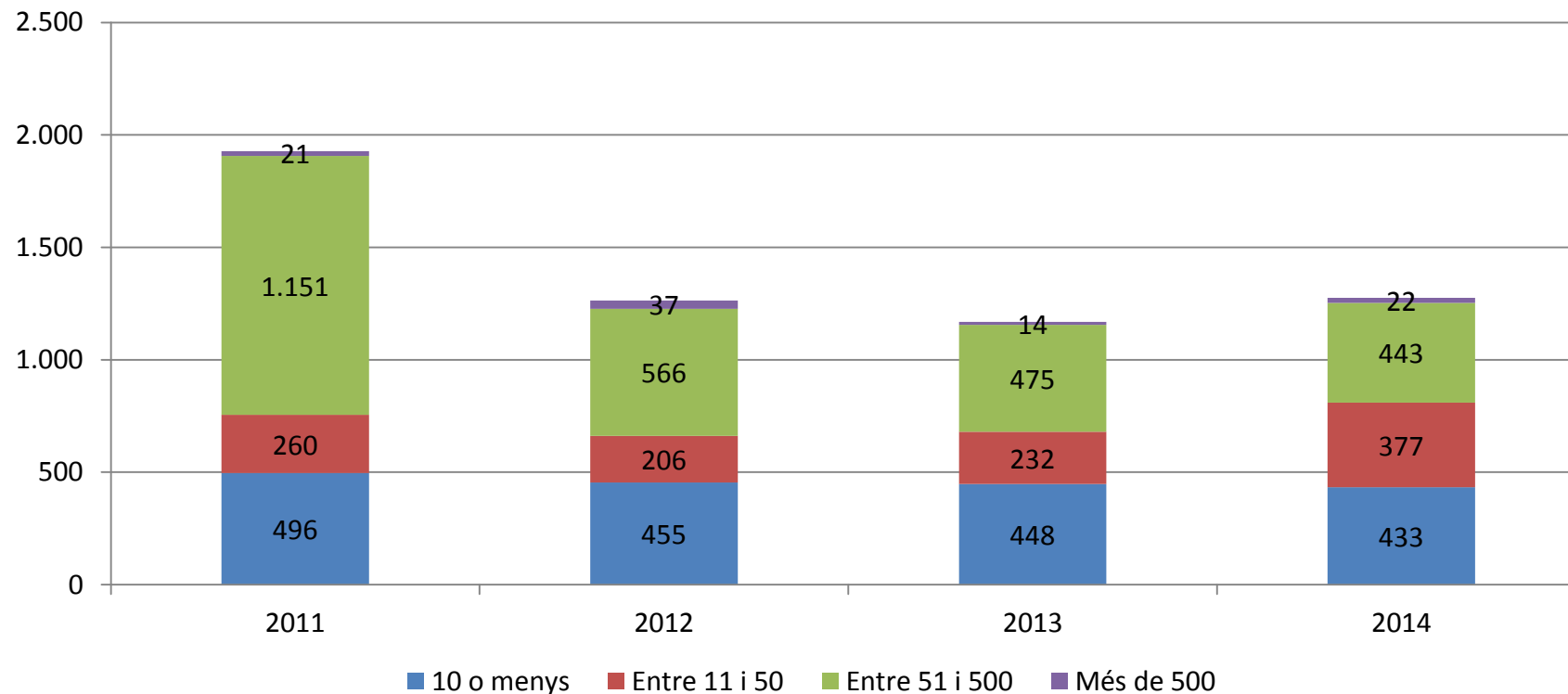


Font: elaboració pròpia a partir de les dades de l'Observatori d'Empresa i Ocupació de la Generalitat de Catalunya.

Els contractes més freqüents són els que tenen una durada indeterminada, els quals representen un 68% del total l'any 2014.

La proporció dels contractes inferiors als 3 mesos de durada se situa al voltant del 20%. Aquesta tipologia de contracte temporal va guanyant pes des de l'any 2011 (veure taula 14 de l'Annex).

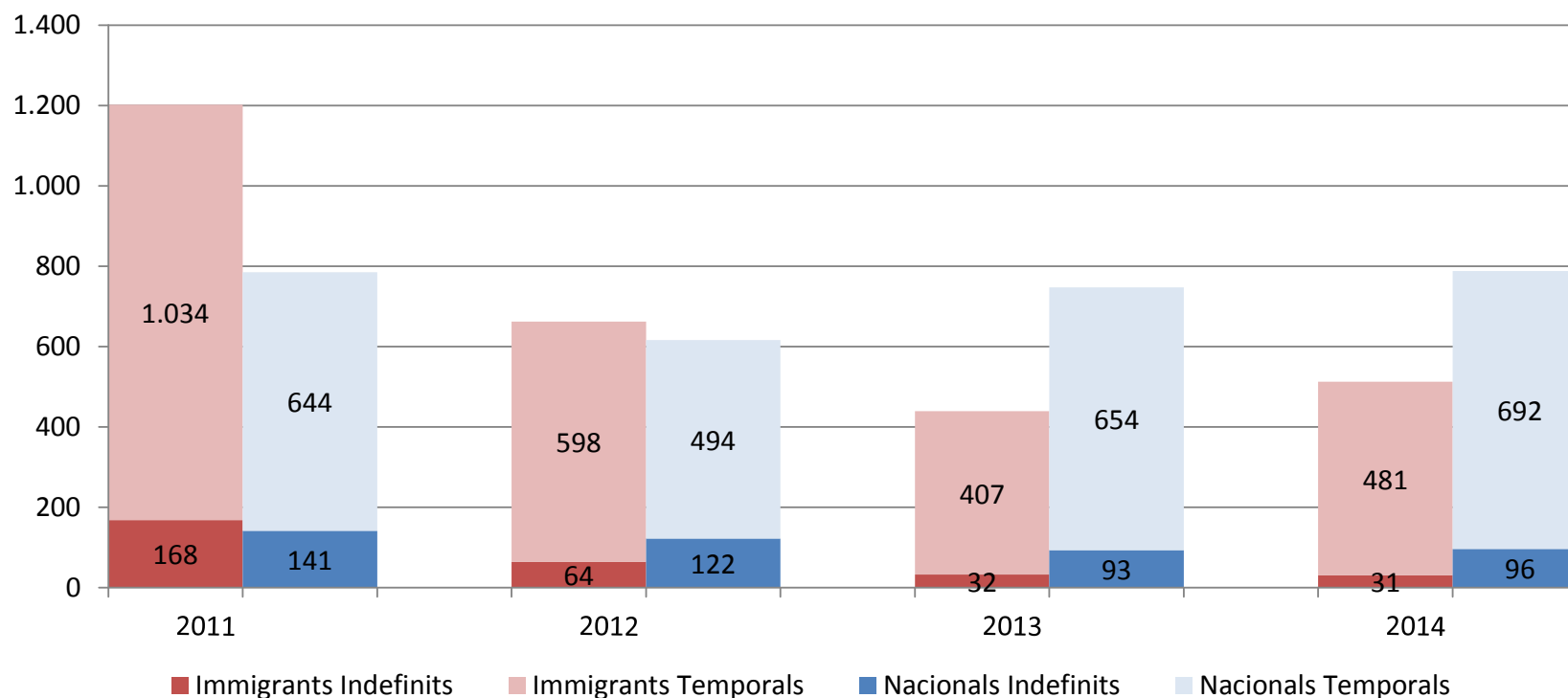
4.6. Evolució de la distribució de la contractació segons la grandària de les empreses. 2011-2014



Font: elaboració pròpia a partir de les dades de l'Observatori d'Empresa i Ocupació de la Generalitat de Catalunya.

Les empreses entre 51 i 500 treballadors són les que generen un major volum de contractació. Tot i això, les que tenen entre 11 i 50 treballadors, i 10 o menys, l'any 2014 es van situar en paràmetres molt similars (veure taula 14 de l'Annex).

4.7. Evolució de la contractació indefinida i temporal per nacionalitat



Font: elaboració pròpia a partir de les dades de l'Observatori d'Empresa i Ocupació de la Generalitat de Catalunya.

Tant treballadors nacionals com estrangers es veuen sotmesos a altes quotes de temporalitat en els nous contractes, tot i que els nacionals aconseguen majors proporcions de contractes indefinits amb percentatges que oscil·len entre el 12% i el 18%. En canvi, els contractes indefinits per a estrangers es mouen entre el 6% i el 14% del total (veure taula 14 de l'Annex). Del total dels nous contractes, l'any 2014 els treballadors nacionals van obtenir-ne un 61%. Tanmateix, els anys 2011 i 2012, són els estrangers els més contractats (veure taula 14 de l'Annex).

5. Taules

Taula 1. Afiliacions a la Seguretat Social i règims de cotització de 2008 a 2011

		2008				2009				2010				2011			
		TI	TII	TIII	TIV	TI	TII	TIII	TIV	TI	TII	TIII	TIV	TI	TII	TIII	TIV
Afiliats																	
Afiliats ocupats al municipi	Dada absoluta	2.397	2.352	2.267	2.372	2.176	2.141	2.078	2.270	2.047	1.973	1.976	2.177	2.038	1.912	1.901	2.104
	Creix. Interanual					-9,22%	-8,97%	-8,34%	-4,30%	-5,93%	-7,85%	-4,91%	-4,10%	-0,44%	-3,09%	-3,80%	-3,35%
	Evolució Base=100	100,00	98,12	94,58	98,96	90,78	89,32	86,69	94,70	85,40	82,31	82,44	90,82	85,02	79,77	79,31	87,78
Afiliats residents al municipi	Dada absoluta																
	Creix. Interanual																
	Evolució Base=100																
Règim de cotització																	
Règim General	Dada absoluta	1.779	1.734	1.658	1.776	1.593	1.557	1.500	1.696	1.476	1.414	1.420	1.636	1.509	1.381	1.375	1.583
	Creix. Interanual					-10,46%	-10,21%	-9,53%	-4,50%	-7,34%	-9,18%	-5,33%	-3,54%	2,24%	-2,33%	-3,17%	-3,24%
	% s/ total	74,22%	73,72%	73,14%	74,87%	73,21%	72,72%	72,18%	74,71%	72,11%	71,67%	71,86%	75,15%	74,04%	72,23%	72,33%	75,24%
	Evolució Base=100	100,00	97,47	93,20	99,83	89,54	87,52	84,32	95,33	82,97	79,48	79,82	91,96	84,82	77,63	77,29	88,98
Règim Especial	Dada absoluta	618	618	609	596	583	584	578	574	571	559	556	541	529	531	526	521
	Creix. Interanual					-5,66%	-5,50%	-5,09%	-3,69%	-2,06%	-4,28%	-3,81%	-5,75%	-7,36%	-5,01%	-5,40%	-3,70%
	% s/ total	25,78%	26,28%	26,86%	25,13%	26,79%	27,28%	27,82%	25,29%	27,89%	28,33%	28,14%	24,85%	25,96%	27,77%	27,67%	24,76%
	Evolució Base=100	100,00	100,00	98,54	96,44	94,34	94,50	93,53	92,88	92,39	90,45	89,97	87,54	85,60	85,92	85,11	84,30

Font: elaboració pròpia a partir de les dades de l'Observatori d'Empresa i Ocupació de la Generalitat de Catalunya.

Taula 2. Afiliacions a la Seguretat Social i règims de cotització de 2012 a 2015

		2012				2013				2014				2015	
		TI	TII	TIII	TIV	TI	TII	TIII	TIV	TI	TII	TIII	TIV	TI	TII
Afiliats															
Afiliats ocupats al municipi	Dada absoluta	1.922	1.813	1.819	1.922	1.875	1.887	1.914	2.056	1.948	1.920	1.833	1.997	1.905	1.907
	Creix. Interanual	-5,69%	-5,18%	-4,31%	-8,65%	-2,45%	4,08%	5,22%	6,97%	3,89%	1,75%	-4,23%	-2,87%	-2,21%	-0,68%
	Evolució Base=100	80,18	75,64	75,89	80,18	78,22	78,72	79,85	85,77	81,27	80,10	76,47	83,31	79,47	79,56
Afiliats residents al municipi	Dada absoluta	2.125	2.097	2.046	2.094	1.974	1.960	1.910	2.078	1.943	1.956	1.862	2.042	1.950	1.955
	Creix. Interanual					-7,11%	-6,53%	-6,65%	-0,76%	-1,57%	-0,20%	-2,51%	-1,73%	0,36%	-0,05%
	Evolució Base=100	100,00	98,68	96,28	98,54	92,89	92,24	89,88	97,79	91,44	92,05	87,62	96,09	91,76	92,00
Règim de cotització															
Règim General	Dada absoluta	1.406	1.293	1.295	1.409	1.367	1.371	1.407	1.563	1.451	1.419	1.327	1.508	1.419	1.420
	Creix. Interanual	-6,83%	-6,37%	-5,82%	-10,99%	-2,77%	6,03%	8,65%	10,93%	6,14%	3,50%	-5,69%	-3,52%	-2,21%	0,07%
	% s/ total	73,15%	71,32%	71,19%	73,31%	72,91%	72,66%	73,51%	76,02%	74,49%	73,91%	72,39%	75,51%	74,49%	74,46%
	Evolució Base=100	79,03	72,68	72,79	79,20	76,84	77,07	79,09	87,86	81,56	79,76	74,59	84,77	79,76	79,82
Règim Especial	Dada absoluta	516	520	524	513	508	516	507	493	497	501	506	489	486	487
	Creix. Interanual	-2,46%	-2,07%	-0,38%	-1,54%	-1,55%	-0,77%	-3,24%	-3,90%	-2,17%	-2,91%	-0,20%	-0,81%	-2,21%	-2,79%
	% s/ total	26,85%	28,68%	28,81%	26,69%	27,09%	27,34%	26,49%	23,98%	25,51%	26,09%	27,61%	24,49%	25,51%	25,54%
	Evolució Base=100	83,50	84,14	84,79	83,01	82,20	83,50	82,04	79,77	80,42	81,07	81,88	79,13	78,64	78,80

Font: elaboració pròpia a partir de les dades de l'Observatori d'Empresa i Ocupació de la Generalitat de Catalunya.

* Nota: les dades d'afiliats ocupats al municipi inclouen la suma dels afiliats dels règims general i especial, mentre que en el cas dels afiliats residents, s'inclou també la suma de la resta de règims.

Taula 3. Afiliacions a la Seguretat Social per sectors de 2008 a 2011

		2008				2009				2010				2011			
		TI	TII	TIII	TIV	TI	TII	TIII	TIV	TI	TII	TIII	TIV	TI	TII	TIII	TIV
Sector																	
Agricultura	Dada absoluta	128	127	128	127	130	129	127	128	123	119	119	113	93	105	104	106
	Creix. Interanual					1,56%	1,57%	-0,78%	0,79%	-5,38%	-7,75%	-6,30%	-11,72%	-24,39%	-11,76%	-12,61%	-6,19%
	% s/ total	5,34%	5,40%	5,65%	5,35%	5,97%	6,03%	6,11%	5,64%	6,01%	6,03%	6,02%	5,19%	4,56%	5,49%	5,47%	5,04%
	Aportació creixement					0,08%	0,09%	-0,04%	0,04%	-0,32%	-0,47%	-0,38%	-0,66%	-1,47%	-0,71%	-0,76%	-0,32%
	Evolució Base=100	100,00	99,22	100,00	99,22	101,56	100,78	99,22	100,00	96,09	92,97	92,97	88,28	72,66	82,03	81,25	82,81
Indústria	Dada absoluta	1.151	1.153	1.091	1.019	991	1.017	992	946	917	932	931	898	940	935	920	911
	Creix. Interanual					-13,90%	-11,80%	-9,07%	-7,16%	-7,47%	-8,36%	-6,15%	-5,07%	2,51%	0,32%	-1,18%	1,45%
	% s/ total	48,02%	49,02%	48,13%	42,96%	45,54%	47,50%	47,74%	41,67%	44,80%	47,24%	47,12%	41,25%	46,12%	48,90%	48,40%	43,30%
	Aportació creixement					-6,68%	-5,78%	-4,37%	-3,08%	-3,40%	-3,97%	-2,94%	-2,11%	1,12%	0,15%	-0,56%	0,60%
	Evolució Base=100	100,00	100,17	94,79	88,53	86,10	88,36	86,19	82,19	79,67	80,97	80,89	78,02	81,67	81,23	79,93	79,15
Construcció	Dada absoluta	242	230	227	199	184	185	158	154	128	127	122	116	111	113	120	105
	Creix. Interanual					-23,97%	-19,57%	-30,40%	-22,61%	-30,43%	-31,35%	-22,78%	-24,68%	-13,28%	-11,02%	-1,64%	-9,48%
	% s/ total	10,10%	9,78%	10,01%	8,39%	8,46%	8,64%	7,60%	6,78%	6,25%	6,44%	6,17%	5,33%	5,45%	5,91%	6,31%	4,99%
	Aportació creixement					-2,42%	-1,91%	-3,04%	-1,90%	-2,57%	-2,71%	-1,73%	-1,67%	-0,83%	-0,71%	-0,10%	-0,51%
	Evolució Base=100	100,00	95,04	93,80	82,23	76,03	76,45	65,29	63,64	52,89	52,48	50,41	47,93	45,87	46,69	49,59	43,39
Serveis	Dada absoluta	876	842	821	1.027	871	810	801	1.042	879	795	804	1.050	894	759	757	982
	Creix. Interanual					-0,57%	-3,80%	-2,44%	1,46%	0,92%	-1,85%	0,37%	0,77%	1,71%	-4,53%	-5,85%	-6,48%
	% s/ total	36,55%	35,80%	36,22%	43,30%	40,03%	37,83%	38,55%	45,90%	42,94%	40,29%	40,69%	48,23%	43,87%	39,70%	39,82%	46,67%
	Aportació creixement					-0,21%	-1,36%	-0,88%	0,63%	0,37%	-0,70%	0,14%	0,35%	0,73%	-1,82%	-2,38%	-3,12%
	Evolució Base=100	100,00	96,12	93,72	117,24	99,43	92,47	91,44	118,95	100,34	90,75	91,78	119,86	102,05	86,64	86,42	112,10

Font: elaboració pròpia a partir de les dades de l'Observatori d'Empresa i Ocupació de la Generalitat de Catalunya.

Taula 4. Afiliacions a la Seguretat Social per sectors de 2012 a 2015

		2012				2013				2014				2015	
		TI	TII	TIII	TIV	TI	TII	TIII	TIV	TI	TII	TIII	TIV	TI	TII
Sector															
Agricultura	Dada absoluta	107	108	109	112	112	116	116	110	109	112	112	110	110	109
	Creix. Interanual	15,05%	2,86%	4,81%	5,66%	4,67%	7,41%	6,42%	-1,79%	-2,68%	-3,45%	-3,45%	0,00%	0,92%	-2,68%
	% s/ total	5,57%	5,96%	5,99%	5,83%	5,97%	6,15%	6,06%	5,35%	5,60%	5,83%	6,11%	5,51%	5,77%	5,72%
	Aportació creixement	0,69%	0,16%	0,26%	0,29%	0,26%	0,44%	0,38%	-0,10%	-0,16%	-0,21%	-0,21%	0,00%	0,05%	-0,16%
	Evolució Base=100	83,59	84,38	85,16	87,50	87,50	90,63	90,63	85,94	85,16	87,50	87,50	85,94	85,94	85,16
Indústria	Dada absoluta	901	896	880	847	879	892	918	882	892	885	875	876	880	900
	Creix. Interanual	-4,15%	-4,17%	-4,35%	-7,03%	-2,44%	-0,45%	4,32%	4,13%	1,48%	-0,78%	-4,68%	-0,68%	-1,35%	1,69%
	% s/ total	46,88%	49,42%	48,38%	44,07%	46,88%	47,27%	47,96%	42,90%	45,79%	46,09%	47,74%	43,87%	46,19%	47,19%
	Aportació creixement	-1,91%	-2,04%	-2,10%	-3,04%	-1,14%	-0,22%	2,09%	1,82%	0,69%	-0,37%	-2,25%	-0,29%	-0,62%	0,78%
	Evolució Base=100	78,28	77,85	76,46	73,59	76,37	77,50	79,76	76,63	77,50	76,89	76,02	76,11	76,46	78,19
Construcció	Dada absoluta	101	92	84	80	76	72	65	68	68	68	75	72	73	72
	Creix. Interanual	-9,01%	-18,58%	-30,00%	-23,81%	-24,75%	-21,74%	-22,62%	-15,00%	-10,53%	-5,56%	15,38%	5,88%	7,35%	5,88%
	% s/ total	5,25%	5,07%	4,62%	4,16%	4,05%	3,82%	3,40%	3,31%	3,49%	3,54%	4,09%	3,61%	3,83%	3,78%
	Aportació creixement	-0,49%	-1,10%	-1,89%	-1,19%	-1,30%	-1,10%	-1,04%	-0,62%	-0,43%	-0,21%	0,52%	0,19%	0,26%	0,21%
	Evolució Base=100	41,74	38,02	34,71	33,06	31,40	29,75	26,86	28,10	28,10	28,10	30,99	29,75	30,17	29,75
Serveis	Dada absoluta	813	717	746	883	808	807	815	996	879	855	771	939	842	826
	Creix. Interanual	-9,06%	-5,53%	-1,45%	-10,08%	-0,62%	12,55%	9,25%	12,80%	8,79%	5,95%	-5,40%	-5,72%	-4,21%	-3,39%
	% s/ total	42,30%	39,55%	41,01%	45,94%	43,09%	42,77%	42,58%	48,44%	45,12%	44,53%	42,06%	47,02%	44,20%	43,31%
	Aportació creixement	-3,97%	-2,20%	-0,58%	-4,71%	-0,26%	4,96%	3,79%	5,88%	3,79%	2,54%	-2,30%	-2,77%	-1,90%	-1,51%
	Evolució Base=100	92,81	81,85	85,16	100,80	92,24	92,12	93,04	113,70	100,34	97,60	88,01	107,19	96,12	94,29

Font: elaboració pròpia a partir de les dades de l'Observatori d'Empresa i Ocupació de la Generalitat de Catalunya.

Taula 5. Distribució de les persones aturades per sexe i edat de 2008 a 2011

		2008				2009				2010				2011			
		TI	TII	TIII	TIV	TI	TII	TIII	TIV	TI	TII	TIII	TIV	TI	TII	TIII	TIV
Total aturats	Dada absoluta	198	217	267	308	407	450	464	439	515	531	532	488	573	584	584	508
	Creix. Interanual					105,39%	107,21%	73,78%	42,27%	26,72%	17,99%	14,58%	11,25%	11,25%	9,91%	9,78%	4,17%
	Evolució Base=100	100,00	109,76	134,85	155,72	205,39	227,44	234,34	221,55	260,27	268,35	268,52	246,46	289,56	294,95	294,78	256,73
Sexe																	
Homes	Dada absoluta	101	119	153	183	256	279	281	273	317	334	335	294	352	349	343	279
	% s/ total	50,84%	54,60%	57,18%	59,24%	63,03%	62,03%	60,49%	62,31%	61,51%	62,86%	63,07%	60,25%	61,34%	59,82%	58,77%	54,82%
	Creix. Interanual					154,64%	135,39%	83,84%	49,64%	23,67%	19,57%	19,48%	7,56%	10,94%	4,59%	2,29%	-5,22%
	Evolució Base=100	100,00	117,88	151,66	181,46	254,64	277,48	278,81	271,52	314,90	331,79	333,11	292,05	349,34	347,02	340,73	276,82
Dones	Dada absoluta	97	99	114	126	150	171	183	165	198	197	196	194	222	235	241	230
	% s/ total	49,16%	45,40%	42,82%	40,76%	36,97%	37,97%	39,51%	37,69%	38,49%	37,14%	36,93%	39,75%	38,66%	40,18%	41,23%	45,18%
	Creix. Interanual					54,45%	73,31%	60,35%	31,56%	31,93%	15,40%	7,09%	17,34%	11,76%	18,92%	22,58%	18,38%
	Evolució Base=100	100,00	101,37	117,47	129,11	154,45	175,68	188,36	169,86	203,77	202,74	201,71	199,32	227,74	241,10	247,26	235,96
Edat																	
Fins a 29 anys	Dada absoluta	42	47	63	75	91	102	102	92	119	114	113	93	115	113	111	102
	% s/ total	21,21%	21,78%	23,72%	24,22%	22,30%	22,65%	22,05%	21,05%	23,03%	21,46%	21,25%	19,13%	20,06%	19,41%	19,02%	20,07%
	Creix. Interanual					115,87%	115,49%	61,58%	23,66%	30,88%	11,76%	10,42%	1,08%	-3,09%	-0,58%	-1,77%	9,29%
	Evolució Base=100	100,00	112,70	150,79	177,78	215,87	242,86	243,65	219,84	282,54	271,43	269,05	222,22	273,81	269,84	264,29	242,86
De 30 a 39 anys	Dada absoluta	68	77	94	102	144	168	172	158	182	193	187	172	194	186	188	157
	% s/ total	34,51%	35,43%	35,08%	33,19%	35,49%	37,23%	37,00%	35,94%	35,38%	36,26%	35,24%	35,25%	33,78%	31,85%	32,15%	30,95%
	Creix. Interanual					111,22%	117,75%	83,27%	54,07%	26,33%	14,91%	9,13%	9,09%	6,22%	-3,46%	0,18%	-8,53%
	Evolució Base=100	100,00	112,68	137,07	149,76	211,22	245,37	251,22	230,73	266,83	281,95	274,15	251,71	283,41	272,20	274,63	230,24
De 40 a 49 anys	Dada absoluta	45	46	54	67	95	104	111	104	122	132	130	121	147	158	162	133
	% s/ total	22,56%	21,01%	20,35%	21,73%	23,44%	23,09%	23,99%	23,63%	23,67%	24,91%	24,51%	24,73%	25,64%	27,11%	27,70%	26,10%
	Creix. Interanual					113,43%	127,74%	104,91%	54,73%	27,97%	27,24%	17,07%	16,40%	20,49%	19,65%	24,04%	9,94%
	Evolució Base=100	100,00	102,24	121,64	150,00	213,43	232,84	249,25	232,09	273,13	296,27	291,79	270,15	329,10	354,48	361,94	297,01
50 anys i més grans	Dada absoluta	43	47	56	64	76	77	79	85	92	92	101	102	118	126	123	116
	% s/ total	21,72%	21,78%	20,85%	20,86%	18,77%	17,02%	16,95%	19,38%	17,92%	17,38%	19,00%	20,90%	20,52%	21,63%	21,13%	22,89%
	Creix. Interanual					77,52%	61,97%	41,32%	32,12%	20,96%	20,43%	28,39%	20,00%	27,44%	36,82%	22,11%	14,05%
	Evolució Base=100	100,00	110,08	129,46	149,61	177,52	178,29	182,95	197,67	214,73	214,73	234,88	237,21	273,64	293,80	286,82	270,54

Font: elaboració pròpia a partir de les dades de l'Observatori d'Empresa i Ocupació de la Generalitat de Catalunya.

Taula 6. Distribució de les persones aturades per sexe i edat de 2012 a 2015

		2012				2013				2014				2015	
		TI	TII	TIII	TIV	TI	TII	TIII	TIV	TI	TII	TIII	TIV	TI	TII
Total aturats	Dada absoluta	565	598	611	546	607	587	596	505	570	566	552	500	530	510
	Creix. Interanual	-1,51%	2,34%	4,74%	7,48%	7,56%	-1,84%	-2,51%	-7,57%	-6,15%	-3,52%	-7,33%	-0,92%	-7,02%	-9,89%
	Evolució Base=100	285,19	301,85	308,75	275,93	306,73	296,30	301,01	255,05	287,88	285,86	278,96	252,69	267,68	257,58
Sexe															
Homes	Dada absoluta	317	346	355	308	351	337	324	269	308	303	297	259	277	258
	% s/ total	56,20%	57,89%	58,07%	56,31%	57,79%	57,44%	54,36%	53,20%	54,04%	53,53%	53,71%	51,77%	52,20%	50,52%
	Creix. Interanual	-9,76%	-0,95%	3,50%	10,41%	10,61%	-2,60%	-8,73%	-12,68%	-12,25%	-10,09%	-8,44%	-3,60%	-10,17%	-14,96%
	Evolució Base=100	315,23	343,71	352,65	305,63	348,68	334,77	321,85	266,89	305,96	300,99	294,70	257,28	274,83	255,96
Dones	Dada absoluta	247	252	256	239	256	250	272	236	262	263	256	241	253	252
	% s/ total	43,80%	42,11%	41,93%	43,69%	42,21%	42,56%	45,64%	46,80%	45,96%	46,47%	46,29%	48,23%	47,80%	49,48%
	Creix. Interanual	11,58%	7,24%	6,51%	3,92%	3,64%	-0,79%	6,11%	-0,98%	2,21%	5,34%	-6,00%	2,12%	-3,31%	-4,06%
	Evolució Base=100	254,11	258,56	263,36	245,21	263,36	256,51	279,45	242,81	269,18	270,21	262,67	247,95	260,27	259,25
Edat															
Fins a 29 anys	Dada absoluta	119	108	112	96	90	81	80	55	81	72	74	70	79	72
	% s/ total	21,07%	18,07%	18,27%	17,57%	14,76%	13,86%	13,48%	10,96%	14,21%	12,78%	13,46%	13,92%	14,91%	14,18%
	Creix. Interanual	3,48%	-4,71%	0,60%	-5,88%	-24,65%	-24,69%	-28,06%	-42,36%	-9,67%	-11,07%	-7,47%	25,90%	-2,47%	0,00%
	Evolució Base=100	283,33	257,14	265,87	228,57	213,49	193,65	191,27	131,75	192,86	172,22	176,98	165,87	188,10	172,22
De 30 a 39 anys	Dada absoluta	180	197	188	149	168	157	167	133	154	163	156	136	145	128
	% s/ total	31,88%	32,91%	30,75%	27,33%	27,61%	26,82%	28,02%	26,27%	26,96%	28,86%	28,30%	27,18%	27,36%	25,16%
	Creix. Interanual	-7,06%	5,73%	0,18%	-5,08%	-6,85%	-20,00%	-11,17%	-11,16%	-8,35%	3,81%	-6,39%	2,51%	-5,64%	-21,43%
	Evolució Base=100	263,41	287,80	275,12	218,54	245,37	230,24	244,39	194,15	224,88	239,02	228,78	199,02	212,20	187,80
De 40 a 49 anys	Dada absoluta	145	159	165	151	186	176	172	155	166	162	157	144	138	137
	% s/ total	25,62%	26,66%	26,99%	27,70%	30,57%	30,06%	28,86%	30,76%	29,06%	28,62%	28,42%	28,71%	26,10%	26,80%
	Creix. Interanual	-1,59%	0,63%	2,06%	14,07%	28,34%	10,67%	4,24%	2,64%	-10,77%	-8,13%	-8,72%	-7,51%	-16,50%	-15,64%
	Evolució Base=100	323,88	356,72	369,40	338,81	415,67	394,78	385,07	347,76	370,90	362,69	351,49	321,64	309,70	305,97
50 anys i més grans	Dada absoluta	121	134	147	150	164	172	177	162	170	168	165	151	168	173
	% s/ total	21,43%	22,36%	23,99%	27,39%	27,06%	29,26%	29,64%	32,01%	29,77%	29,74%	29,81%	30,18%	31,64%	33,86%
	Creix. Interanual	2,83%	5,80%	18,92%	28,65%	35,81%	28,43%	20,45%	8,02%	3,25%	-1,94%	-6,79%	-6,60%	-1,18%	2,57%
	Evolució Base=100	281,40	310,85	341,09	348,06	382,17	399,22	410,85	375,97	394,57	391,47	382,95	351,16	389,92	401,55

Font: elaboració pròpia a partir de les dades de l'Observatori d'Empresa i Ocupació de la Generalitat de Catalunya.

Taula 7. Distribució de les persones aturades per sector de 2009 a 2011

		2009				2010				2011			
Sector		TI	TII	TIII	TIV	TI	TII	TIII	TIV	TI	TII	TIII	TIV
Agricultura	Dada absoluta	18	27	25	16	37	46	43	28	61	77	74	44
	% s/ total	4,43%	6,07%	5,39%	3,65%	7,12%	8,59%	8,15%	5,81%	10,64%	13,18%	12,68%	8,72%
	Creix. Interanual					103,70%	67,07%	73,33%	77,08%	66,36%	68,61%	70,77%	56,47%
	Aportació creixement					4,59%	4,07%	3,95%	2,81%	4,72%	5,90%	5,77%	3,28%
	Evolució Base=100	100,00	151,85	138,89	88,89	203,70	253,70	240,74	157,41	338,89	427,78	411,11	246,30
Indústria	Dada absoluta	151	170	170	162	167	163	150	142	148	143	135	122
	% s/ total	37,21%	37,82%	36,57%	36,85%	32,41%	30,61%	28,21%	29,17%	25,76%	24,54%	23,19%	24,07%
	Creix. Interanual					10,35%	-4,50%	-11,59%	-11,96%	-11,58%	-11,89%	-9,78%	-14,05%
	Aportació creixement					3,85%	-1,70%	-4,24%	-4,41%	-3,75%	-3,64%	-2,76%	-4,10%
	Evolució Base=100	100,00	112,56	112,11	106,83	110,35	107,49	99,12	94,05	97,58	94,71	89,43	80,84
Construcció	Dada absoluta	61	63	73	71	86	91	97	84	85	76	75	69
	% s/ total	14,92%	13,99%	15,66%	16,26%	16,69%	17,19%	18,24%	17,28%	14,83%	13,07%	12,79%	13,51%
	Creix. Interanual					41,76%	44,97%	33,49%	18,22%	-1,16%	-16,42%	-23,02%	-18,58%
	Aportació creixement					6,23%	6,29%	5,24%	2,96%	-0,19%	-2,82%	-4,20%	-3,21%
	Evolució Base=100	100,00	103,85	119,78	117,58	141,76	150,55	159,89	139,01	140,11	125,82	123,08	113,19
Serveis	Dada absoluta	170	178	180	170	207	220	235	228	271	278	284	259
	% s/ total	41,80%	39,45%	38,79%	38,75%	40,10%	41,41%	44,20%	46,72%	47,33%	47,55%	48,60%	51,02%
	Creix. Interanual					21,57%	23,83%	30,56%	34,12%	31,29%	26,21%	20,71%	13,74%
	Aportació creixement					9,02%	9,40%	11,85%	13,22%	12,55%	10,85%	9,15%	6,42%
	Evolució Base=100	100,00	104,51	105,88	100,00	121,57	129,41	138,24	134,12	159,61	163,33	166,86	152,55
Sense ocupació anterior	Dada absoluta	7	12	17	20	19	12	6	5	8	10	16	14
	% s/ total	1,64%	2,66%	3,59%	4,48%	3,69%	2,20%	1,19%	1,02%	1,45%	1,66%	2,74%	2,69%
	Creix. Interanual					185,00%	-2,78%	-62,00%	-74,58%	-56,14%	-17,14%	152,63%	173,33%
	Aportació creixement					3,03%	-0,07%	-2,23%	-3,34%	-2,07%	-0,38%	1,82%	1,78%
	Evolució Base=100	100,00	180,00	250,00	295,00	285,00	175,00	95,00	75,00	125,00	145,00	240,00	205,00

Font: elaboració pròpia a partir de les dades de l'Observatori d'Empresa i Ocupació de la Generalitat de Catalunya.

Taula 8. Distribució de les persones aturades per sector de 2012 a 2015

Sector		2012				2013				2014				2015	
		TI	TII	TIII	TIV	TI	TII	TIII	TIV	TI	TII	TIII	TIV	TI	TII
Agricultura	Dada absoluta	58	71	63	39	66	79	77	50	72	84	66	43	72	72
	% s/ total	10,21%	11,94%	10,36%	7,08%	10,92%	13,41%	12,92%	9,83%	12,69%	14,84%	11,95%	8,59%	13,52%	14,05%
	Creix. Interanual	-5,46%	-7,36%	-14,41%	-12,78%	15,03%	10,28%	21,58%	28,45%	9,05%	6,78%	-14,29%	-13,42%	-0,92%	-14,68%
	Aportació creixement	-0,58%	-0,97%	-1,83%	-1,11%	1,53%	1,23%	2,24%	2,01%	0,99%	0,91%	-1,85%	-1,32%	-0,12%	-2,18%
	Evolució Base=100	320,37	396,30	351,85	214,81	368,52	437,04	427,78	275,93	401,85	466,67	366,67	238,89	398,15	398,15
Indústria	Dada absoluta	135	140	147	141	145	133	140	130	133	136	132	131	114	111
	% s/ total	23,91%	23,42%	24,10%	25,87%	23,87%	22,73%	23,55%	25,68%	23,33%	24,03%	23,90%	26,12%	21,57%	21,70%
	Creix. Interanual	-8,58%	-2,33%	8,87%	15,53%	7,41%	-4,76%	-4,75%	-8,25%	-8,28%	2,00%	-5,94%	0,77%	-14,04%	-18,63%
	Aportació creixement	-2,21%	-0,57%	2,06%	3,74%	1,77%	-1,12%	-1,15%	-2,14%	-1,98%	0,45%	-1,40%	0,20%	-3,27%	-4,48%
	Evolució Base=100	89,21	92,51	97,36	93,39	95,81	88,11	92,73	85,68	87,89	89,87	87,22	86,34	75,55	73,13
Construcció	Dada absoluta	69	73	79	64	67	62	62	49	52	50	48	48	42	39
	% s/ total	12,28%	12,21%	12,98%	11,65%	10,98%	10,63%	10,35%	9,70%	9,06%	8,78%	8,75%	9,59%	7,99%	7,71%
	Creix. Interanual	-18,43%	-4,37%	6,25%	-7,28%	-3,85%	-14,61%	-22,27%	-23,04%	-22,50%	-20,32%	-21,62%	-2,04%	-18,06%	-20,81%
	Aportació creixement	-2,73%	-0,57%	0,80%	-0,98%	-0,47%	-1,78%	-2,89%	-2,68%	-2,47%	-2,16%	-2,24%	-0,20%	-1,64%	-1,83%
	Evolució Base=100	114,29	120,33	130,77	104,95	109,89	102,75	101,65	80,77	85,16	81,87	79,67	79,12	69,78	64,84
Serveis	Dada absoluta	285	291	301	286	313	296	300	258	293	271	281	254	273	262
	% s/ total	50,47%	48,75%	49,29%	52,41%	51,59%	50,40%	50,39%	51,09%	51,40%	47,94%	50,94%	50,77%	51,57%	51,44%
	Creix. Interanual	5,04%	4,92%	6,23%	10,41%	9,94%	1,49%	-0,33%	-9,90%	-6,49%	-8,23%	-6,33%	-1,55%	-6,71%	-3,32%
	Aportació creixement	2,38%	2,34%	3,03%	5,31%	5,02%	0,73%	-0,16%	-5,19%	-3,35%	-4,15%	-3,19%	-0,79%	-3,45%	-1,59%
	Evolució Base=100	167,65	171,37	177,25	168,43	184,31	173,92	176,67	151,76	172,35	159,61	165,49	149,41	160,78	154,31
Sense ocupació anterior	Dada absoluta	18	22	20	16	16	17	17	19	20	25	25	25	28	26
	% s/ total	3,13%	3,68%	3,27%	2,99%	2,63%	2,84%	2,80%	3,70%	3,51%	4,42%	4,47%	4,93%	5,35%	5,10%
	Creix. Interanual	112,00%	127,59%	25,00%	19,51%	-9,43%	-24,24%	-16,67%	14,29%	25,00%	50,00%	48,00%	32,14%	41,67%	4,00%
	Aportació creixement	1,63%	2,11%	0,69%	0,52%	-0,30%	-0,89%	-0,55%	0,43%	0,66%	1,42%	1,34%	1,19%	1,46%	0,18%
	Evolució Base=100	265,00	330,00	300,00	245,00	240,00	250,00	250,00	280,00	300,00	375,00	370,00	370,00	425,00	390,00

Font: elaboració pròpia a partir de les dades de l'Observatori d'Empresa i Ocupació de la Generalitat de Catalunya.

Taula 9. Distribució de les persones aturades per nacionalitat de 2008 a 2011

Nacionalitat		2008				2009				2010				2011			
		TI	TII	TIII	TIV	TI	TII	TIII	TIV	TI	TII	TIII	TIV	TI	TIII	TIV	
Espanyols	Dada absoluta	102	124	155	195	231	240	261	258	271	272	271	280	292	288	288	289
	% s/ total	51,35%	57,06%	57,93%	63,14%	56,89%	53,29%	56,18%	58,89%	52,59%	51,13%	51,03%	57,38%	50,99%	49,32%	49,40%	56,85%
	Creix. Interanual					127,54%	93,55%	68,53%	32,71%	17,15%	13,19%	4,09%	8,39%	7,87%	6,01%	6,27%	3,21%
	Evolució Base=100	100,00	121,97	152,13	191,48	227,54	236,07	256,39	254,10	266,56	267,21	266,89	275,41	287,54	283,28	283,61	284,26
Total estrangers	Dada absoluta	96	93	112	114	175	210	203	180	244	260	260	208	281	296	295	219
	% s/ total	48,65%	42,94%	42,07%	36,86%	43,11%	46,71%	43,82%	41,11%	47,41%	48,87%	48,97%	42,62%	49,01%	50,68%	50,60%	43,15%
	Creix. Interanual					82,01%	125,36%	81,01%	58,65%	39,35%	23,45%	28,03%	15,34%	15,01%	13,99%	13,44%	5,45%
	Evolució Base=100	100,00	96,89	116,61	117,99	182,01	218,34	211,07	187,20	253,63	269,55	270,24	215,92	291,70	307,27	306,57	227,68
Europa, comunitaris no espanyols	Dada absoluta	42	44	57	55	93	123	113	82	125	136	132	97	135	149	144	99
	% s/ total	21,21%	20,40%	21,47%	17,95%	22,95%	27,24%	24,28%	18,77%	24,19%	25,53%	24,83%	19,95%	23,55%	25,46%	24,67%	19,48%
	Creix. Interanual					122,22%	176,69%	96,51%	48,80%	33,57%	10,60%	17,16%	18,22%	8,29%	9,58%	9,09%	1,71%
	Evolució Base=100	100,00	105,56	136,51	131,75	222,22	292,06	268,25	196,03	296,83	323,02	314,29	231,75	321,43	353,97	342,86	235,71
Europa no comunitaris	Dada absoluta	10	11	17	16	18	25	28	26	26	30	34	26	27	25	22	18
	% s/ total	5,22%	5,21%	6,24%	5,30%	4,34%	5,63%	5,96%	6,00%	5,11%	5,58%	6,46%	5,26%	4,71%	4,22%	3,77%	3,61%
	Creix. Interanual					70,97%	123,53%	66,00%	61,22%	49,06%	17,11%	24,10%	-2,53%	2,53%	-16,85%	-35,92%	-28,57%
	Evolució Base=100	100,00	109,68	161,29	158,06	170,97	245,16	267,74	254,84	254,84	287,10	332,26	248,39	261,29	238,71	212,90	177,42
Magrib	Dada absoluta	26	24	28	27	37	40	44	41	52	62	62	53	77	86	90	64
	% s/ total	13,13%	11,20%	10,36%	8,65%	9,18%	8,81%	9,55%	9,27%	10,16%	11,61%	11,66%	10,86%	13,49%	14,73%	15,48%	12,59%
	Creix. Interanual					43,59%	63,01%	60,24%	52,50%	40,18%	55,46%	39,85%	30,33%	47,77%	39,46%	45,70%	20,75%
	Evolució Base=100	100,00	93,59	106,41	102,56	143,59	152,56	170,51	156,41	201,28	237,18	238,46	203,85	297,44	330,77	347,44	246,15
Àfrica, exclòs Magrib	Dada absoluta	10	7	6	8	14	11	8	14	19	15	16	16	22	19	21	19
	% s/ total	5,05%	3,22%	2,12%	2,59%	3,36%	2,52%	1,80%	3,12%	3,75%	2,82%	3,07%	3,28%	3,78%	3,31%	3,54%	3,80%
	Creix. Interanual					36,67%	61,90%	47,06%	70,83%	41,46%	32,35%	96,00%	17,07%	12,07%	28,89%	26,53%	20,83%
	Evolució Base=100	100,00	70,00	56,67	80,00	136,67	113,33	83,33	136,67	193,33	150,00	163,33	160,00	216,67	193,33	206,67	193,33
Amèrica central i del sud	Dada absoluta	8	6	5	7	13	9	6	13	18	15	15	16	20	17	18	18
	% s/ total	4,04%	2,76%	1,75%	2,27%	3,11%	2,00%	1,29%	2,89%	3,43%	2,76%	2,82%	3,28%	3,49%	2,97%	3,08%	3,61%
	Creix. Interanual					58,33%	50,00%	28,57%	80,95%	39,47%	62,96%	150,00%	26,32%	13,21%	18,18%	20,00%	14,58%
	Evolució Base=100	100,00	75,00	58,33	87,50	158,33	112,50	75,00	158,33	220,83	183,33	187,50	200,00	250,00	216,67	225,00	229,17
Àsia	Dada absoluta	0	0	0	0	1	2	4	5	4	3	1	0	0	0	0	0
	% s/ total					0,16%	0,52%	0,93%	1,06%	0,78%	0,56%	0,13%					
	Creix. Interanual																
	Evolució Base=100																
Altres	Dada absoluta	0	0	0	0	0	0	0	0	0	0	0	0	0	0	0	0
	% s/ total																
	Creix. Interanual																
	Evolució Base=100																

Font: elaboració pròpia a partir de les dades de l'Observatori d'Empresa i Ocupació de la Generalitat de Catalunya.

Taula 10. Distribució de les persones aturades per nacionalitat de 2012 a 2015

Nacionalitat	2012				2013				2014				2015		
	TI	TII	TIII	TIV	TI	TII	TIII	TIV	TI	TII	TIII	TIV	TI	TI	
Epanyols	Dada absoluta	305	307	325	326	336	296	330	300	319	309	315	315	309	299
	% s/ total	54,07%	51,42%	53,11%	59,67%	55,38%	50,51%	55,31%	59,34%	55,96%	54,53%	57,03%	63,02%	58,30%	58,69%
	Creix. Interanual	4,45%	6,71%	12,60%	12,80%	10,15%	-3,58%	1,54%	-8,08%	-5,15%	4,16%	-4,45%	5,23%	-3,13%	-3,02%
	Evolució Base=100	300,33	302,30	319,34	320,66	330,82	291,48	324,26	294,75	313,77	303,61	309,84	310,16	303,93	294,43
Total estrangers	Dada absoluta	259	290	287	220	271	290	266	205	251	257	237	185	221	211
	% s/ total	45,93%	48,58%	46,89%	40,33%	44,62%	49,49%	44,69%	40,66%	44,04%	45,47%	42,97%	36,98%	41,70%	41,31%
	Creix. Interanual	-7,71%	-1,91%	-2,93%	0,46%	4,50%	0,00%	-7,09%	-6,81%	-7,38%	-11,37%	-10,89%	-9,90%	-11,95%	-18,13%
	Evolució Base=100	269,20	301,38	297,58	228,72	281,31	301,38	276,47	213,15	260,55	267,13	246,37	192,04	229,41	218,69
Europa, comunitaris no espanyols	Dada absoluta	120	144	142	110	133	144	136	106	141	148	133	103	120	118
	% s/ total	21,31%	24,15%	23,23%	20,20%	21,84%	24,60%	22,82%	20,92%	24,68%	26,15%	24,14%	20,65%	22,58%	23,20%
	Creix. Interanual	-10,86%	-2,91%	-1,39%	11,45%	10,25%	0,00%	-4,23%	-4,23%	6,03%	2,54%	-1,96%	-2,21%	-14,93%	-20,05%
	Evolució Base=100	286,51	343,65	338,10	262,70	315,87	343,65	323,81	251,59	334,92	352,38	317,46	246,03	284,92	281,75
Europa no comunitaris	Dada absoluta	17	16	19	15	18	16	15	12	15	11	10	11	13	10
	% s/ total	3,07%	2,73%	3,16%	2,75%	2,91%	2,78%	2,46%	2,38%	2,57%	1,88%	1,87%	2,13%	2,45%	1,96%
	Creix. Interanual	-35,80%	-33,78%	-12,12%	-18,18%	1,92%	0,00%	-24,14%	-20,00%	-16,98%	-34,69%	-29,55%	-11,11%	-11,36%	-6,25%
	Evolució Base=100	167,74	158,06	187,10	145,16	170,97	158,06	141,94	116,13	141,94	103,23	100,00	103,23	125,81	96,77
Magrib	Dada absoluta	87	98	96	70	92	98	94	71	77	86	82	64	81	73
	% s/ total	15,47%	16,45%	15,70%	12,81%	15,15%	16,76%	15,72%	14,13%	13,57%	15,14%	14,79%	12,86%	15,28%	14,25%
	Creix. Interanual	12,93%	14,34%	6,27%	9,38%	5,34%	0,00%	-2,43%	1,90%	-15,94%	-12,88%	-12,81%	-9,81%	4,74%	-15,18%
	Evolució Base=100	335,90	378,21	369,23	269,23	353,85	378,21	360,26	274,36	297,44	329,49	314,10	247,44	311,54	279,49
Àfrica, exclos Magrib	Dada absoluta	17	16	15	13	15	16	11	9	10	7	6	4	5	5
	% s/ total	3,07%	2,68%	2,45%	2,38%	2,52%	2,73%	1,85%	1,72%	1,75%	1,30%	1,09%	0,73%	0,88%	1,05%
	Creix. Interanual	-20,00%	-17,24%	-27,42%	-32,76%	-11,54%	0,00%	-26,67%	-33,33%	-34,78%	-54,17%	-45,45%	-57,69%	-53,33%	-27,27%
	Evolució Base=100	173,33	160,00	150,00	130,00	153,33	160,00	110,00	86,67	100,00	73,33	60,00	36,67	46,67	53,33
Amèrica central i del sud	Dada absoluta	16	15	14	12	13	15	10	8	8	6	4	3	3	4
	% s/ total	2,77%	2,51%	2,34%	2,20%	2,20%	2,56%	1,68%	1,52%	1,46%	1,00%	0,78%	0,53%	0,50%	0,78%
	Creix. Interanual	-21,67%	-13,46%	-20,37%	-34,55%	-14,89%	0,00%	-30,23%	-36,11%	-37,50%	-62,22%	-56,67%	-65,22%	-68,00%	-29,41%
	Evolució Base=100	195,83	187,50	179,17	150,00	166,67	187,50	125,00	95,83	104,17	70,83	54,17	33,33	33,33	50,00
Àsia	Dada absoluta	1	0	0	0	0	0	1	0	0	0	2	0	0	0
	% s/ total	0,24%	0,06%	0,00%	0,00%	0,00%	0,06%	0,17%				0,30%			
	Creix. Interanual											66,67%			
	Evolució Base=100														
Altres	Dada absoluta	0	0	0	0	0	0	0	0	0	0	0	0	0	0
	% s/ total														
	Creix. Interanual														
	Evolució Base=100														

Font: elaboració pròpia a partir de les dades de l'Observatori d'Empresa i Ocupació de la Generalitat de Catalunya.

Taula 11. Distribució dels aturats segons formació i durada de l'atur de 2008 a 2011

		2008				2009				2010				2011			
		TI	TII	TIII	TIV	TI	TII	TIII	TIV	TI	TII	TIII	TIV	TI	TII	TIII	TIV
Formació																	
Sense estudis o primària incompleta	Dada absoluta	16	13	18	28	41	47	49	36	45	43	42	34	42	45	45	33
	% s/ total	7,91%	6,13%	6,62%	9,19%	10,16%	10,44%	10,56%	8,13%	8,67%	8,03%	7,90%	7,04%	7,33%	7,65%	7,71%	6,43%
	Creix. Interanual					163,83%	252,50%	177,36%	25,88%	8,06%	-9,22%	-14,29%	-3,74%	-5,97%	4,69%	7,14%	-4,85%
	Evolució Base=100	100,00	85,11	112,77	180,85	263,83	300,00	312,77	227,66	285,11	272,34	268,09	219,15	268,09	285,11	287,23	208,51
Primària	Dada absoluta	23	22	22	25	29	40	39	39	34	37	44	41	44	40	47	39
	% s/ total	11,45%	9,97%	8,24%	8,00%	7,13%	8,96%	8,48%	8,97%	6,60%	6,96%	8,34%	8,47%	7,62%	6,85%	8,00%	7,67%
	Creix. Interanual					27,94%	86,15%	78,79%	59,46%	17,24%	-8,26%	12,71%	5,08%	28,43%	8,11%	5,26%	-5,65%
	Evolució Base=100	100,00	95,59	97,06	108,82	127,94	177,94	173,53	173,53	150,00	163,24	195,59	182,35	192,65	176,47	205,88	172,06
Secundària	Dada absoluta	134	151	190	219	286	303	317	313	374	389	387	355	434	453	439	385
	% s/ total	67,68%	69,63%	71,29%	70,92%	70,33%	67,21%	68,32%	71,28%	72,64%	73,27%	72,73%	72,75%	75,76%	77,51%	75,21%	75,80%
	Creix. Interanual					113,43%	100,00%	66,55%	42,99%	30,89%	28,63%	21,98%	13,54%	16,03%	16,27%	13,53%	8,54%
	Evolució Base=100	100,00	112,94	142,04	163,18	213,43	225,87	236,57	233,33	279,35	290,55	288,56	264,93	324,13	337,81	327,61	287,56
Terciària	Dada absoluta	26	31	37	37	50	60	59	51	62	62	59	57	53	47	53	51
	% s/ total	12,96%	14,26%	13,86%	11,89%	12,38%	13,40%	12,64%	11,63%	12,10%	11,73%	11,03%	11,75%	9,30%	7,99%	9,08%	10,10%
	Creix. Interanual					96,10%	94,62%	58,56%	39,09%	23,84%	3,31%	0,00%	12,42%	-14,44%	-25,13%	-9,66%	-10,47%
	Evolució Base=100	100,00	120,78	144,16	142,86	196,10	235,06	228,57	198,70	242,86	242,86	228,57	223,38	207,79	181,82	206,49	200,00
Durada de l'atur																	
Fins a 3 mesos	Dada absoluta	109	98	124	142	182	158	151	148	187	155	158	142	209	177	173	143
	% s/ total	54,88%	45,09%	46,32%	45,95%	44,75%	35,01%	32,47%	33,74%	36,22%	29,23%	29,66%	29,10%	36,51%	30,25%	29,70%	28,13%
	Creix. Interanual					67,48%	60,88%	21,83%	4,47%	2,56%	-1,48%	4,65%	-4,05%	12,14%	13,73%	9,94%	0,70%
	Evolució Base=100	100,00	90,18	113,80	130,37	167,48	145,09	138,65	136,20	171,78	142,94	145,09	130,67	192,64	162,58	159,51	131,60
De 3 mesos a 1 any	Dada absoluta	62	86	100	122	169	220	218	176	185	224	216	178	185	227	222	191
	% s/ total	31,48%	39,42%	37,58%	39,46%	41,64%	48,93%	47,05%	40,12%	35,83%	42,22%	40,69%	36,41%	32,21%	38,87%	38,09%	37,57%
	Creix. Interanual					171,66%	157,20%	117,61%	44,66%	9,06%	1,82%	-0,92%	0,95%	0,00%	1,19%	2,77%	7,50%
	Evolució Base=100	100,00	137,43	160,96	195,19	271,66	353,48	350,27	282,35	296,26	359,89	347,06	285,03	296,26	364,17	356,68	306,42
Entre i any i 2 anys	Dada absoluta	18	23	30	30	38	55	76	93	110	111	112	110	107	106	109	99
	% s/ total	9,09%	10,58%	11,11%	9,62%	9,34%	12,29%	16,38%	21,12%	21,28%	20,95%	21,00%	22,54%	18,66%	18,21%	18,73%	19,41%
	Creix. Interanual					111,11%	140,58%	156,18%	212,36%	188,60%	101,20%	46,93%	18,71%	-2,43%	-4,49%	-2,09%	-10,30%
	Evolució Base=100	100,00	127,78	164,81	164,81	211,11	307,41	422,22	514,81	609,26	618,52	620,37	611,11	594,44	590,74	607,41	548,15
Més de 2 anys	Dada absoluta	9	11	13	15	17	17	19	22	34	40	46	58	72	74	79	76
	% s/ total	4,55%	4,91%	4,99%	4,97%	4,26%	3,77%	4,09%	5,02%	6,66%	7,59%	8,65%	11,95%	12,62%	12,67%	13,48%	14,89%
	Creix. Interanual					92,59%	59,38%	42,50%	43,48%	98,08%	137,25%	142,11%	165,15%	110,68%	83,47%	71,01%	29,71%
	Evolució Base=100	100,00	118,52	148,15	170,37	192,59	188,89	211,11	244,44	381,48	448,15	511,11	648,15	803,70	822,22	874,07	840,74

Font: elaboració pròpia a partir de les dades de l'Observatori d'Empresa i Ocupació de la Generalitat de Catalunya.

Taula 12. Distribució dels aturats segons formació i durada de l'atur de 2012 a 2015

		2012				2013				2014				2015	
		TI	TII	TIII	TIV	TI	TII	TIII	TIV	TI	TII	TIII	TIV	TI	TII
Formació															
Sense estudis o primària incompleta	Dada absoluta	34	27	26	20	16	14	15	13	15	17	17	18	16	14
	% s/ total	5,96%	4,52%	4,25%	3,72%	2,69%	2,44%	2,57%	2,64%	2,63%	3,00%	3,14%	3,53%	3,02%	2,68%
	Creix. Interanual	-19,84%	-39,55%	-42,22%	-37,76%	-51,49%	-46,91%	-41,03%	-34,43%	-8,16%	18,60%	13,04%	32,50%	6,67%	-19,61%
	Evolució Base=100	214,89	172,34	165,96	129,79	104,26	91,49	97,87	85,11	95,74	108,51	110,64	112,77	102,13	87,23
Primària	Dada absoluta	39	34	28	16	14	12	13	12	13	12	12	10	11	11
	% s/ total	6,97%	5,63%	4,58%	2,93%	2,31%	1,99%	2,13%	2,44%	2,22%	2,12%	2,23%	2,00%	2,14%	2,22%
	Creix. Interanual	-9,92%	-15,83%	-40,00%	-58,97%	-64,41%	-65,35%	-54,76%	-22,92%	-9,52%	2,86%	-2,63%	-18,92%	-10,53%	-5,56%
	Evolució Base=100	173,53	148,53	123,53	70,59	61,76	51,47	55,88	54,41	55,88	52,94	54,41	44,12	50,00	50,00
Secundària	Dada absoluta	441	492	507	466	538	524	515	435	496	490	471	428	466	452
	% s/ total	78,04%	82,26%	82,88%	85,23%	88,53%	89,32%	86,35%	86,07%	87,02%	86,63%	85,33%	85,54%	87,92%	88,63%
	Creix. Interanual	1,46%	8,62%	15,41%	20,85%	22,01%	6,58%	1,58%	-6,66%	-7,75%	-6,42%	-8,42%	-1,53%	-6,05%	-7,82%
	Evolució Base=100	328,86	366,92	378,11	347,51	401,24	391,04	384,08	324,38	370,15	365,92	351,74	319,40	347,76	337,31
Terciària	Dada absoluta	51	45	51	44	39	37	53	45	46	47	51	45	37	33
	% s/ total	9,03%	7,59%	8,29%	8,11%	6,48%	6,25%	8,95%	8,84%	8,13%	8,24%	9,29%	8,93%	6,92%	6,47%
	Creix. Interanual	-4,38%	-2,86%	-4,40%	-13,64%	-22,88%	-19,12%	5,26%	0,75%	17,80%	27,27%	-3,75%	0,00%	-20,86%	-29,29%
	Evolució Base=100	198,70	176,62	197,40	172,73	153,25	142,86	207,79	174,03	180,52	181,82	200,00	174,03	142,86	128,57
Durada de l'atur															
Fins a 3 mesos	Dada absoluta	197	185	162	154	199	119	143	100	169	135	137	148	177	129
	% s/ total	34,89%	30,90%	26,50%	28,25%	32,77%	20,28%	23,99%	19,87%	29,71%	23,85%	24,74%	29,58%	33,33%	25,23%
	Creix. Interanual	-5,89%	4,53%	-6,54%	7,93%	1,02%	-35,56%	-11,73%	-34,99%	-14,91%	13,45%	-4,43%	47,51%	4,33%	-4,69%
	Evolució Base=100	181,29	169,94	149,08	142,02	183,13	109,51	131,60	92,33	155,83	124,23	125,77	136,20	162,58	118,40
De 3 mesos a 1 any	Dada absoluta	180	231	245	186	182	225	200	155	137	176	169	122	135	176
	% s/ total	31,88%	38,71%	40,13%	33,98%	29,97%	38,41%	33,61%	30,69%	23,98%	31,04%	30,60%	24,32%	25,47%	34,44%
	Creix. Interanual	-2,53%	1,91%	10,34%	-2,79%	1,11%	-2,59%	-18,34%	-16,52%	-24,91%	-22,04%	-15,64%	-21,51%	-1,22%	0,00%
	Evolució Base=100	288,77	371,12	393,58	297,86	291,98	361,50	321,39	248,66	219,25	281,82	271,12	195,19	216,58	281,82
Entre i any i 2 anys	Dada absoluta	107	98	113	114	116	125	120	118	116	103	97	90	83	72
	% s/ total	18,95%	16,34%	18,48%	20,87%	19,10%	21,36%	20,08%	23,37%	20,41%	18,26%	17,50%	17,99%	15,60%	14,05%
	Creix. Interanual	0,00%	-8,15%	3,35%	15,54%	8,41%	28,33%	5,90%	3,51%	0,29%	-17,55%	-19,22%	-23,73%	-28,94%	-30,65%
	Evolució Base=100	594,44	542,59	627,78	633,33	644,44	696,30	664,81	655,56	646,30	574,07	537,04	500,00	459,26	398,15
Més de 2 anys	Dada absoluta	81	84	91	92	110	117	133	132	148	152	150	141	136	134
	% s/ total	14,29%	14,05%	14,89%	16,90%	18,17%	19,94%	22,32%	26,07%	25,91%	26,86%	27,16%	28,11%	25,60%	26,27%
	Creix. Interanual	11,52%	13,51%	15,68%	22,03%	36,78%	39,29%	46,15%	42,60%	33,84%	29,91%	12,78%	6,84%	-8,13%	-11,84%
	Evolució Base=100	896,30	933,33	1.011,11	1.025,93	1.225,93	1.300,00	1.477,78	1.462,96	1.640,74	1.688,89	1.666,67	1.562,96	1.507,41	1.488,89

Font: elaboració pròpia a partir de les dades de l'Observatori d'Empresa i Ocupació de la Generalitat de Catalunya.

Taula 13. Contractació per sexe, edat i nacionalitat de 2011 a 2014

		Dades absolutes				Percentatge s/ total				Evolució			Any base=100			
		2011	2012	2013	2014	2011	2012	2013	2014	11-12	12-13	13-14	2011	2012	2013	2014
Total	Indefinits	309	186	125	127	15,55%	14,55%	10,54%	9,77%	-39,81%	-32,80%	1,60%	100,00	60,19	40,45	41,10
	Temporals	1.678	1.092	1.061	1.173	84,45%	85,45%	89,46%	90,23%	-34,92%	-2,84%	10,56%	100,00	65,08	63,23	69,90
	Total	1.987	1.278	1.186	1.300	100,00%	100,00%	100,00%	100,00%	-35,68%	-7,20%	9,61%	100,00	64,32	59,69	65,43
Sexe																
Home	Indefinits	177	82	67	79	8,91%	6,42%	5,65%	6,08%	-53,67%	-18,29%	17,91%	100,00	46,33	37,85	44,63
	Temporals	1.087	585	536	635	54,71%	45,77%	45,19%	48,85%	-46,18%	-8,38%	18,47%	100,00	53,82	49,31	58,42
	Total	1.264	667	603	714	63,61%	52,19%	50,84%	54,92%	-47,23%	-9,60%	18,41%	100,00	52,77	47,71	56,49
Dona	Indefinits	132	104	58	48	6,64%	8,14%	4,89%	3,69%	-21,21%	-44,23%	-17,24%	100,00	78,79	43,94	36,36
	Temporals	591	507	525	538	29,74%	39,67%	44,27%	41,38%	-14,21%	3,55%	2,48%	100,00	85,79	88,83	91,03
	Total	723	611	583	586	36,39%	47,81%	49,16%	45,08%	-15,49%	-4,58%	0,51%	100,00	84,51	80,64	81,05
Edat																
Fins 29 anys	Indefinits	107	47	30	48	5,39%	3,68%	2,53%	3,69%	-56,07%	-36,17%	60,00%	100,00	43,93	28,04	44,86
	Temporals	588	354	361	419	29,59%	27,70%	30,44%	32,23%	-39,80%	1,98%	16,07%	100,00	60,20	61,39	71,26
	Total	695	401	391	467	34,98%	31,38%	32,97%	35,92%	-42,30%	-2,49%	19,44%	100,00	57,70	56,26	67,19
de 30 a 44 anys	Indefinits	133	89	64	52	6,69%	6,96%	5,40%	4,00%	-33,08%	-28,09%	-18,75%	100,00	66,92	48,12	39,10
	Temporals	783	520	500	545	39,41%	40,69%	42,16%	41,92%	-33,59%	-3,85%	9,00%	100,00	66,41	63,86	69,60
	Total	916	609	564	597	46,10%	47,65%	47,55%	45,92%	-33,52%	-7,39%	5,85%	100,00	66,48	61,57	65,17
45 i més anys	Indefinits	69	50	31	27	3,47%	3,91%	2,61%	2,08%	-27,54%	-38,00%	-12,90%	100,00	72,46	44,93	39,13
	Temporals	307	218	200	209	15,45%	17,06%	16,86%	16,08%	-28,99%	-8,26%	4,50%	100,00	71,01	65,15	68,08
	Total	376	268	231	236	18,92%	20,97%	19,48%	18,15%	-28,72%	-13,81%	2,16%	100,00	71,28	61,44	62,77
Nacionalitat																
Immigrants	Indefinits	168	64	32	31	8,45%	5,01%	2,70%	2,38%	-61,90%	-50,00%	-3,13%	100,00	38,10	19,05	18,45
	Temporals	1.034	598	407	481	52,04%	46,79%	34,32%	37,00%	-42,17%	-31,94%	18,18%	100,00	57,83	39,36	46,52
	Total	1.202	662	439	512	60,49%	51,80%	37,02%	39,38%	-44,93%	-33,69%	16,63%	100,00	55,07	36,52	42,60
Nacionals	Indefinits	141	122	93	96	7,10%	9,55%	7,84%	7,38%	-13,48%	-23,77%	3,23%	100,00	86,52	65,96	68,09
	Temporals	644	494	654	692	32,41%	38,65%	55,14%	53,23%	-23,29%	32,39%	5,81%	100,00	76,71	101,55	107,45
	Total	785	616	747	788	39,51%	48,20%	62,98%	60,62%	-21,53%	21,27%	5,49%	100,00	78,47	95,16	100,38

Font: elaboració pròpia a partir de les dades de l'Observatori d'Empresa i Ocupació de la Generalitat de Catalunya.

Taula 14. Contractació per nivell formatiu, durada del contracte i grandària de l'empresa de 2011 a 2014

		Dades absolutes				Percentatge s/ total				Evolució			Any base=100			
		2011	2012	2013	2014	2011	2012	2013	2014	11-12	12-13	13-14	2011	2012	2013	2014
Nivell formatiu	Sense estudis	239	63	103		18,70%	5,31%	7,92%		-73,64%	63,49%		100,00	26,36	43,10	
	Primaris	59	81	77		4,62%	6,83%	5,92%		37,29%	-4,94%		100,00	137,29	130,51	
	Secundaris	935	980	1.076		73,16%	82,63%	82,77%		4,81%	9,80%		100,00	104,81	115,08	
	Superiors	38	60	40		2,97%	5,06%	3,08%		57,89%	-33,33%		100,00	157,89	105,26	
Durada del contracte	<3 mesos	280	181	245	236	16,69%	16,58%	23,09%	20,12%	-35,36%	35,36%	-3,67%	100,00	64,64	87,50	84,29
	<1 any	160	109	144	145	9,54%	9,98%	13,57%	12,36%	-31,88%	32,11%	0,69%	100,00	68,13	90,00	90,63
	<2 anys	0	2	2	0	0,00%	0,18%	0,19%	0,00%		0,00%	-100,00%				
	>2anys	2	5	3	1	0,12%	0,46%	0,28%	0,09%	150,00%	-40,00%	-66,67%	100,00	250,00	150,00	50,00
	Indeterminat	1.236	795	667	791	73,66%	72,80%	62,87%	67,43%	-35,68%	-16,10%	18,59%	100,00	64,32	53,96	64,00
Grandària empresa	10 o menys	496	455	448	433	25,73%	36,00%	38,32%	33,96%	-8,27%	-1,54%	-3,35%	100,00	91,73	90,32	87,30
	Entre 11 i 50	260	206	232	377	13,49%	16,30%	19,85%	29,57%	-20,77%	12,62%	62,50%	100,00	79,23	89,23	145,00
	Entre 51 i 500	1.151	566	475	443	59,70%	44,78%	40,63%	34,75%	-50,83%	-16,08%	-6,74%	100,00	49,17	41,27	38,49
	Més de 500	21	37	14	22	1,09%	2,93%	1,20%	1,73%	76,19%	-62,16%	57,14%	100,00	176,19	66,67	104,76

Font: elaboració pròpia a partir de les dades de l'Observatori d'Empresa i Ocupació de la Generalitat de Catalunya.