

Evolució de l'activitat econòmica durant la crisi: Tortosa

Índex

1. Resum executiu	3
2. Anàlisi de l'afiliació a la Seguretat Social.....	6
2.1. Afiliació a la Seguretat Social de treballadors d'empreses ubicades al municipi (any 2008=100). 2008-2015.....	7
2.2. Afiliació a la Seguretat Social de treballadors residents al municipi (2012=100). 2012-2015	8
2.3. Comparativa d'afiliació a la Seguretat Social entre de treballadors residents al municipi i treballadors ocupats a les empreses ubicades al municipi (residents=100). 2012-2015.....	9
2.4. Afiliació a la Seguretat Social per règims. 2008-2015	10
2.5. Afiliació a la Seguretat Social per sectors. 2008-2015.....	11
2.6. Comparativa de l'estructura de l'afiliació a la Seguretat Social per sectors al municipi, les Terres de l'Ebre i Catalunya	12
2.7. Contribució dels sectors al creixement de l'afiliació a la Seguretat Social.....	13
3. Anàlisi de l'atur.....	14
3.1. Comparativa de l'evolució de l'atur al municipi, les Terres de l'Ebre i Catalunya. 2008-2015	15
3.2. Comparativa de l'evolució de l'atur al municipi per sexes. 2008-2015.....	16
3.3. Evolució de l'atur per segments d'edat al municipi. 2008-2015	17
3.4. Comparativa de l'evolució de l'atur per nivell formatiu. 2008-2015	18
3.5. Comparativa de l'evolució de l'atur per sectors (any 2009=100). 2009-2015	19
3.6. Comparativa de l'evolució de l'atur per sectors en nombres absoluts. 2009-2015.....	20
3.7. Evolució de l'atur per nacionalitats. 2008-2015	21
3.8. Comparativa de l'evolució de l'atur entre espanyols i estrangers. 2008-2015	22
3.9. Comparativa de l'estructura percentual de l'atur per nacionalitats al municipi, les Terres de l'Ebre i Catalunya. 2015	23
3.10. Distribució percentual dels aturats en funció del temps de durada. 2008-2015	24

4. Anàlisi de la contractació.....	25
4.1. Evolució de la distribució de la contractació entre treballadors indefinits i temporals. 2011-2014.....	26
4.2. Evolució de la contractació indefinida i temporal per sexes. 2011-2014.....	27
4.3. Evolució de la contractació indefinida i temporal per segments d'edat. 2011-2014.....	28
4.4. Evolució de la contractació per nivells formatius. 2011-2014.....	29
4.5. Evolució de la durada dels contractes temporals. 2011-2014	30
4.6. Evolució de la distribució de la contractació segons la grandària de les empreses. 2011-2014.....	31
4.7. Evolució de la contractació indefinida i temporal per nacionalitat.....	32
5. Taules	33
Taula 1. Afiliacions a la Seguretat Social i règims de cotització de 2008 a 2011.....	34
Taula 2. Afiliacions a la Seguretat Social i règims de cotització de 2012 a 2015.....	35
Taula 3. Afiliacions a la Seguretat Social per sectors de 2008 a 2011	36
Taula 4. Afiliacions a la Seguretat Social per sectors de 2012 a 2015	37
Taula 5. Distribució de les persones aturades per sexe i edat de 2008 a 2011.....	38
Taula 6. Distribució de les persones aturades per sexe i edat de 2012 a 2015.....	39
Taula 7. Distribució de les persones aturades per sector de 2009 a 2011	40
Taula 8. Distribució de les persones aturades per sector de 2012 a 2015.....	41
Taula 9. Distribució de les persones aturades per nacionalitat de 2008 a 2011	42
Taula 10. Distribució de les persones aturades per nacionalitat de 2012 a 2015.....	43
Taula 11. Distribució dels aturats segons formació i durada de l'atur de 2008 a 2011	44
Taula 12. Distribució dels aturats segons formació i durada de l'atur de 2012 a 2015	45
Taula 13. Contractació per sexe, edat i nacionalitat de 2011 a 2014.....	46
Taula 14. Contractació per nivell formatiu, durada del contracte i grandària de l'empresa de 2011 a 2014.....	47

1. Resum executiu

Des de l'inici de la crisi econòmica, **l'atur ha crescut un 120% a Tortosa**, 7 punts menys que a les Terres de l'Ebre. No obstant això, la ciutat continua sent un centre d'atracció d'ocupació, ja que el nombre d'afiliats que hi treballen és un 7% superior al nombre d'afiliats que hi resideixen.

El darrer trimestre de 2014 esdevé un punt d'inflexió pel que fa a les afiliacions de persones que treballen a Tortosa, moment en el qual comencen a recuperar-se. De fet, **el 2on trimestre de 2015 s'observa la mitjana d'aturats més baixa del període de crisi**, amb 2.965 persones, un 18% inferior respecte al màxim d'aturats del període que va registrar-se el 1er trimestre de 2013. Malgrat la recuperació, les 11.853 persones afiliades del 2on trimestre de 2015 estan **lluny del nivell de l'inici** de la crisi econòmica.

Malgrat que tots els sectors productius han patit un fort descens de l'afiliació durant els anys de la crisi econòmica, **la indústria i els serveis són els que millor suporten l'embat de la crisi**. Això ha propiciat que el sector serveis representi ja un 75% del total d'afiliats. Per contra, les caigudes en el sector primari i sobretot en el de la construcció són molt més notòries, amb un 27% i un 67%, respectivament. La **forta pèrdua d'afiliacions a la construcció** fa que en l'actualitat no arribi al 5% del total d'afiliats. La pèrdua d'afiliacions explica que l'atur en el sector s'hagi reduït pràcticament un 50% des de l'any 2009. En canvi, la resta de sectors han vist créixer el nivell d'atur entre el 25% i el 50% des de l'inici de la crisi.

La caiguda de les afiliacions és molt més acusada en el Règim General de la Seguretat Social, un 23%, en comparació amb el Règim Especial.

Si el creixement de l'atur va ser superior per als homes durant els primers anys de crisi econòmica, en els darrers anys la tendència es capgira i **el pes de l'atur femení pràcticament iguala el masculí**.

Es constata una absència d'oportunitats de recol·locació, que afecta principalment als treballadors de més edat. Aquest fet es reflecteix d'una banda en un notable increment de l'atur de llarga durada fins al punt que els aturats que porten

més d'un any sense feina ja superen el 45% del total. De l'altra, els desocupats de 50 anys o més són el grup d'edat més afectat per l'atur, que experimenta a més un increment sostingut durant els anys de crisi. A aquest fet s'hi suma que només el 20% dels nous contractes són per a treballadors de 45 anys o més.

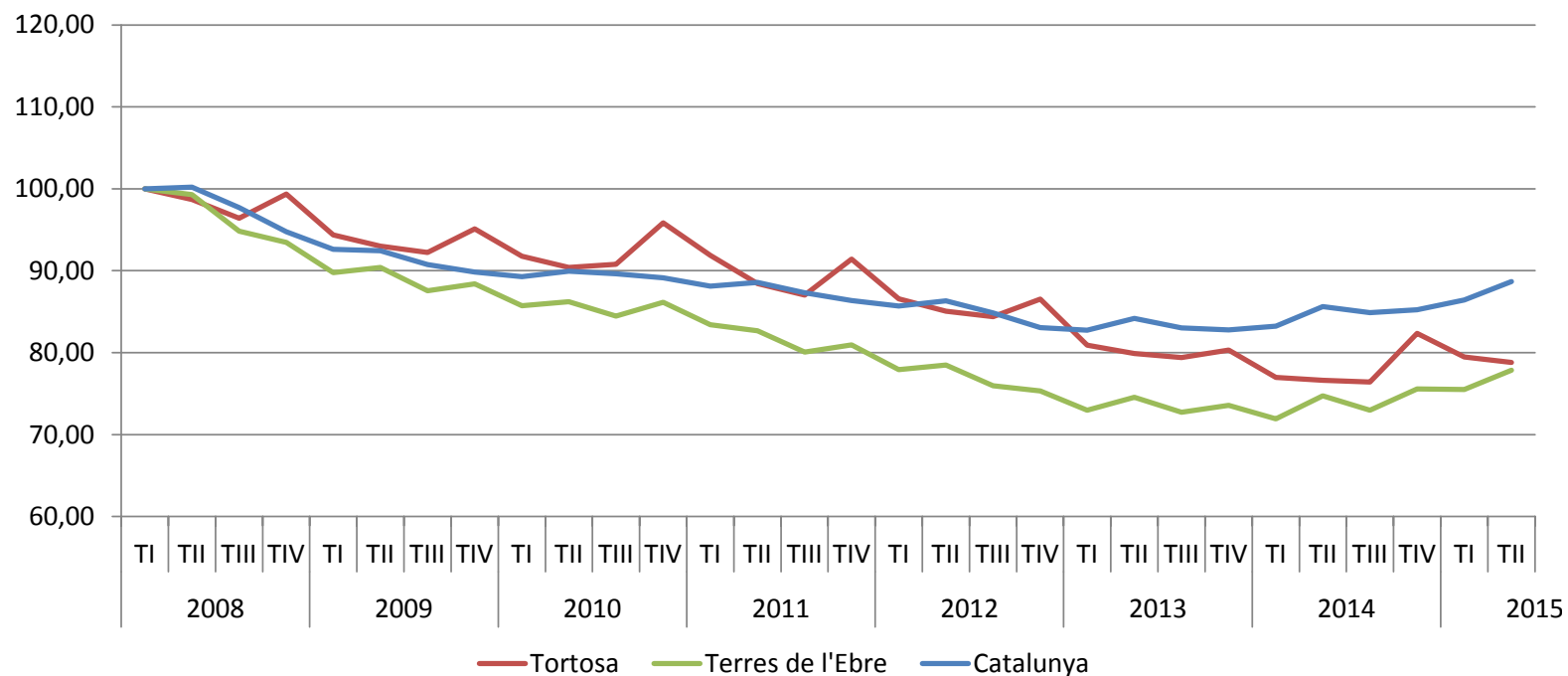
La manca d'experiència potencia enormement el risc d'atur, fet que s'ha accentuat de manera notable durant la crisi. És per això, que el col·lectiu de persones sense ocupació prèvia ha vist augmentar el seu nivell de desocupació en un 90% des del 2008.

El 85% dels nous contractes temporals signats el 2014 tenien una **durada inferior a 3 mesos o una durada indeterminada**. En canvi, **els contractes indefinits no arriben al 10%** del total de nous contractes.

L'increment de l'atur ha estat similar per als treballadors espanyols i els estrangers. Tanmateix, **els estrangers** (majoritàriament magrebins i europeus no comunitaris) **experimenten més l'estacionalitat** de l'activitat. Així, tot i que més d'un 30% dels nous contractes són per a treballadors estrangers, només entre un 5% i un 6% són indefinits. En canvi, per als treballadors nacionals, el percentatge oscil·la entre el 8% i el 10% en funció de l'any.

2. Anàlisi de l'afiliació a la Seguretat Social

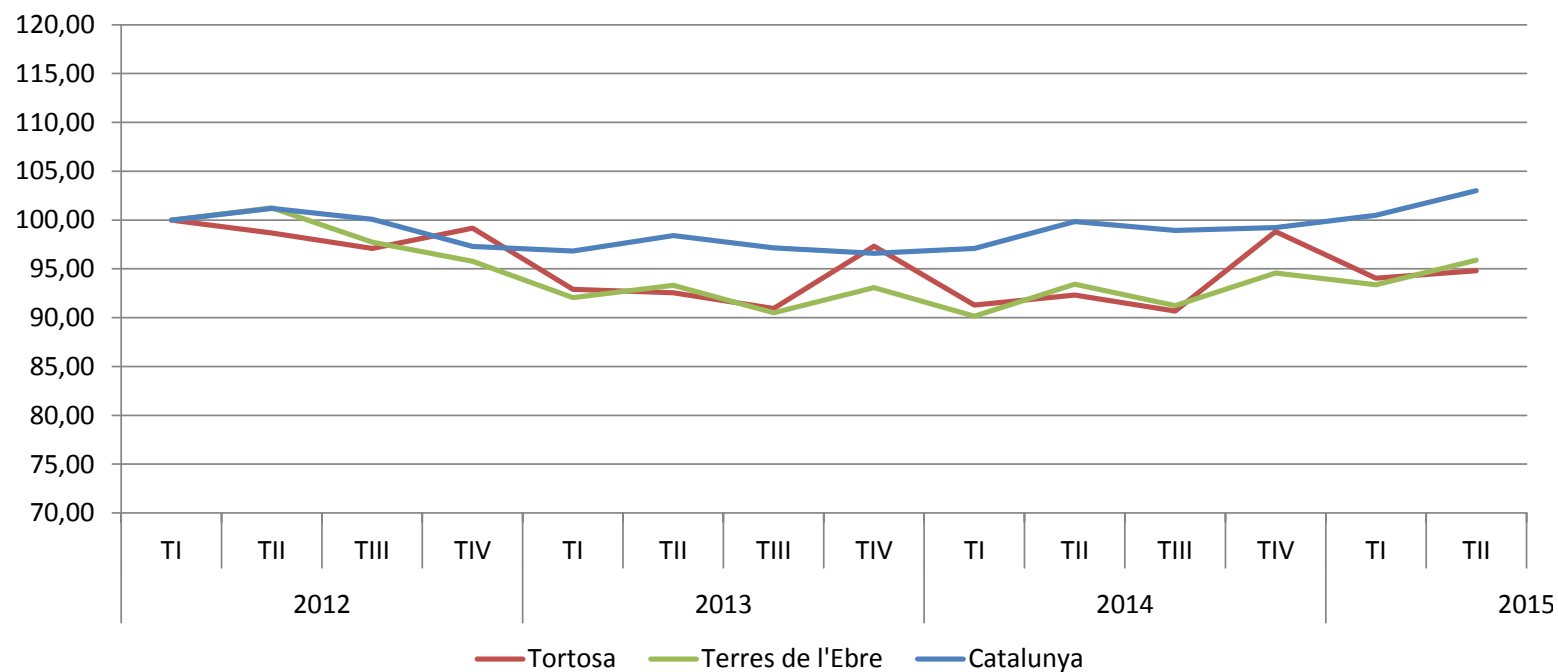
2.1. Afiliació a la Seguretat Social de treballadors d'empreses ubicades al municipi (any 2008=100). 2008-2015



Font: elaboració pròpia a partir de les dades de l'Observatori d'Empresa i Ocupació de la Generalitat de Catalunya.

Les afiliacions de persones ocupades a Tortosa van començar a recuperar-se el darrer trimestre de 2014, tot i que encara resten per sota del 80% del nivell dels inicis de la crisi econòmica. Així, el nombre d'afiliacions passen de les 15.083 el 1er trimestre de 2008 a les 11.853 el 2on de 2015. El mínim d'afiliacions, 11.490, es va donar el 3er trimestre de 2014 (veure les taules 1 i 2 de l'Annex). Tant Tortosa com les Terres de l'Ebre han tingut una evolució 10 punts més negativa en comparació amb el conjunt de Catalunya.

2.2. Afiliació a la Seguretat Social de treballadors residents al municipi (2012=100). 2012-2015

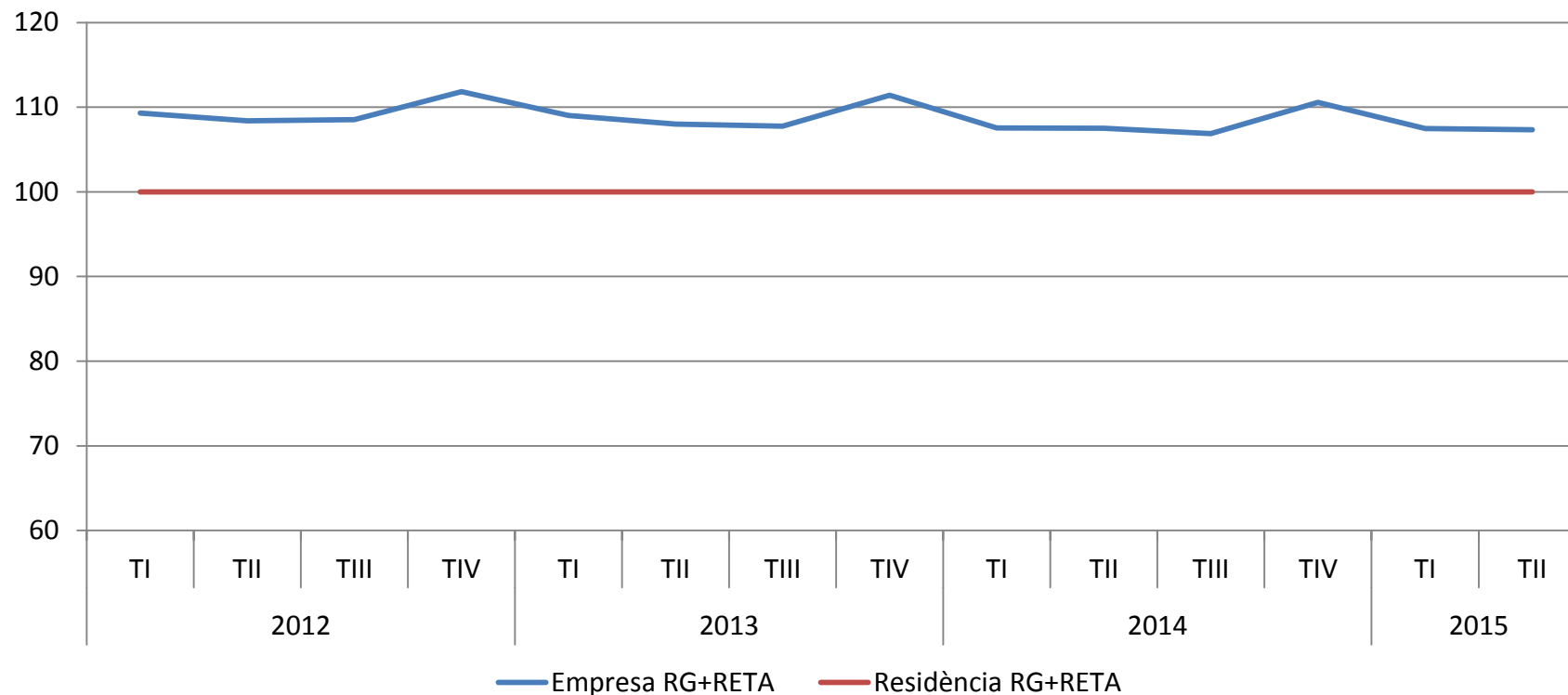


Font: elaboració pròpia a partir de les dades de l'Observatori d'Empresa i Ocupació de la Generalitat de Catalunya.

L'evolució de l'afiliació de les persones residents a Tortosa tendeix a mostrar signes de recuperació. No obstant això, encara es troba un 5% per sota dels nivells de 2012.

La tendència és força similar a la de les Terres de l'Ebre, però dista força de la del conjunt de Catalunya, que presenta una recuperació molt més marcada.

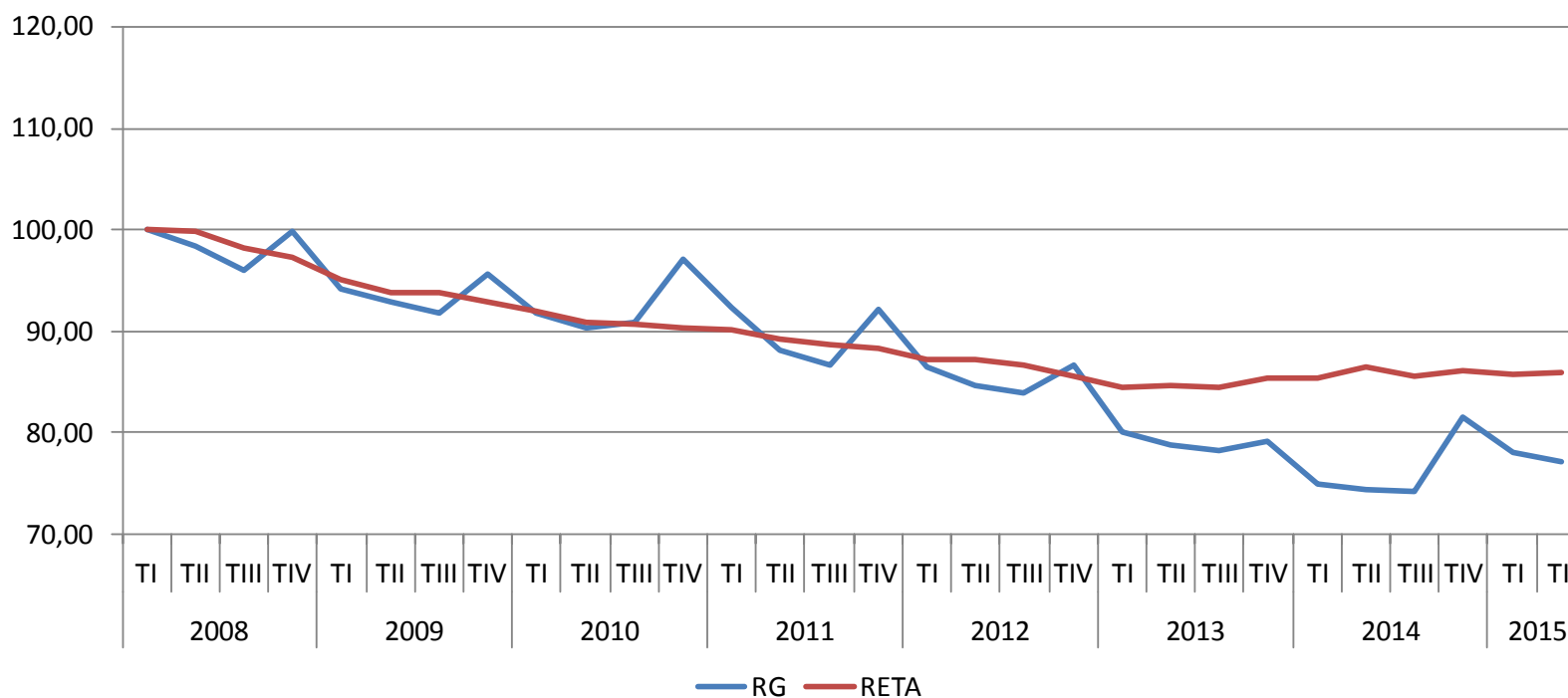
2.3. Comparativa d'afiliació a la Seguretat Social entre de treballadors residents al municipi i treballadors ocupats a les empreses ubicades al municipi (residents=100). 2012-2015



Font: elaboració pròpia a partir de les dades de l'Observatori d'Empresa i Ocupació de la Generalitat de Catalunya.

Tortosa és una localitat amb una capacitat de generar llocs de treball que supera els seus límits municipals, ja que el nombre d'afiliats que treballen al municipi és un 7% superior al nombre d'afiliats que hi resideix. Malgrat això, aquesta capacitat s'ha vist lleugerament deteriorada durant la crisi, ja que a inicis de 2012, la diferència era de 9 punts percentuals.

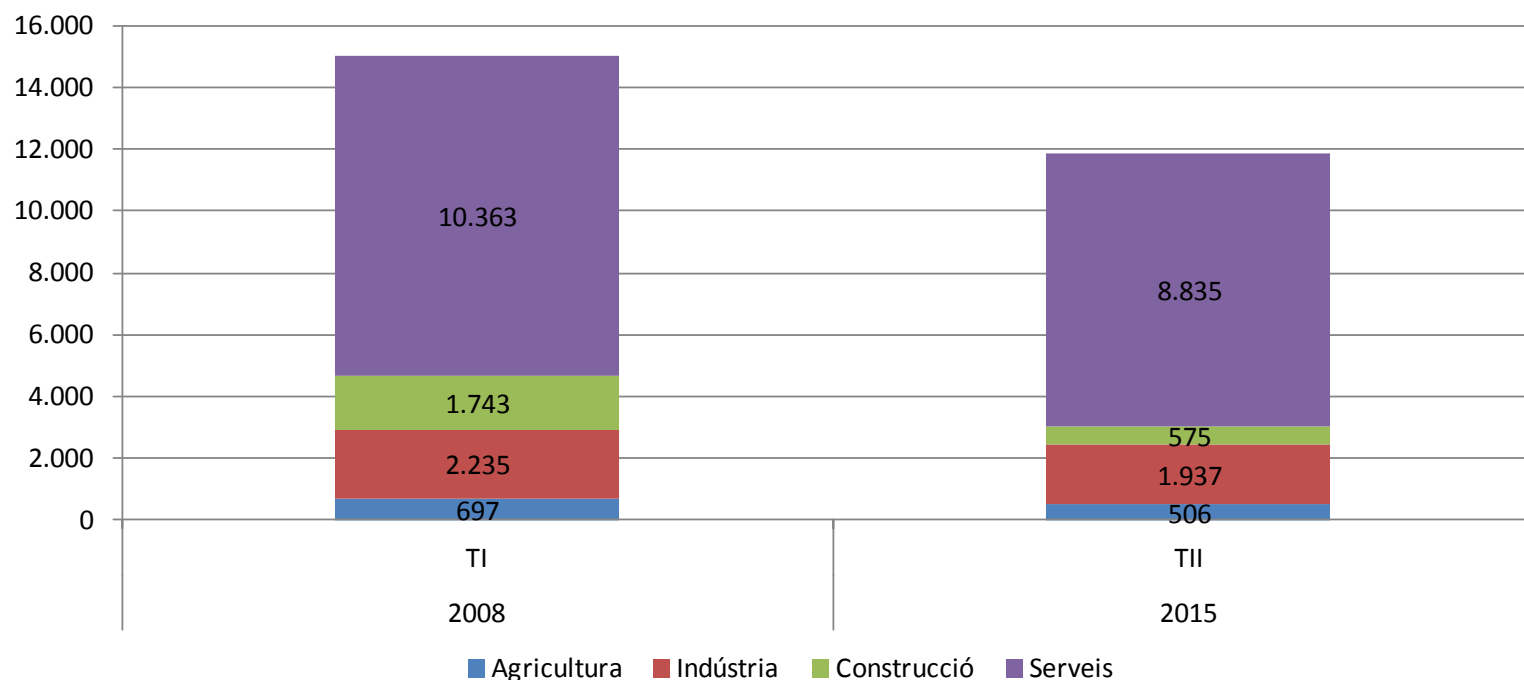
2.4. Afiliació a la Seguretat Social per règims. 2008-2015



Font: elaboració pròpia a partir de les dades de l'Observatori d'Empresa i Ocupació de la Generalitat de Catalunya.

El Règim General i el Règim Especial de Treballadors Autònoms presenten descensos de magnitud similar fins a l'any 2012, amb caigudes del 13% i del 14%, respectivament. A partir d'aquell moment, es registra una lleugeríssima recuperació en el Règim Especial, mentre que en el Règim General el descens s'intensifica amb una pèrdua addicional de 10 punts fins al segon trimestre de 2015. Aquesta evolució contraposada ha fet que les afiliacions de Règim General hagin passat de representar el 81% del total l'any 2008, al 79% l'any 2015 (veure taules 1 i 2 de l'Annex).

2.5. Afiliació a la Seguretat Social per sectors. 2008-2015

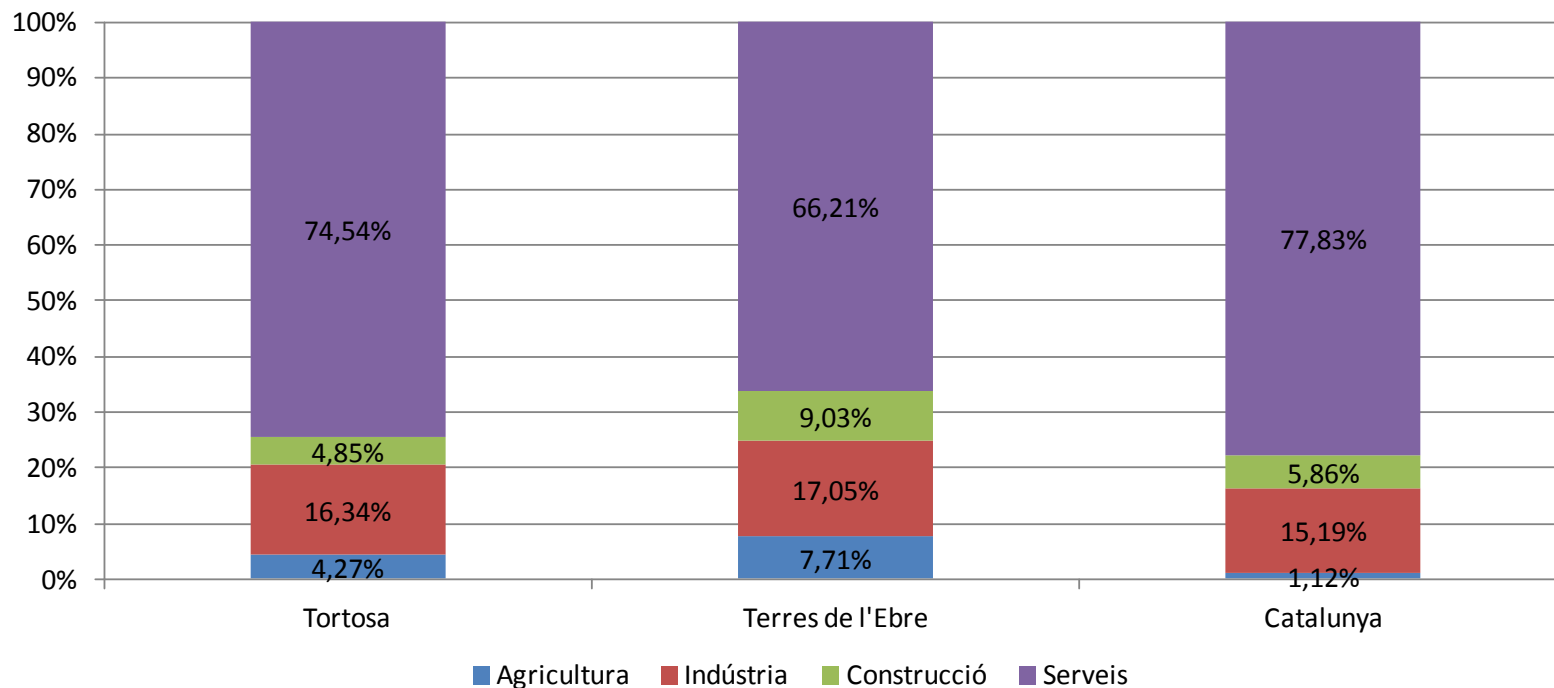


Font: elaboració pròpia a partir de les dades de l'Observatori d'Empresa i Ocupació de la Generalitat de Catalunya.

Tots els sectors productius pateixen forts descensos de l'afiliació durant els anys de la crisi econòmica. Els sectors de la indústria i els serveis són els que millor suporten l'embat de la crisi amb pèrdues del 13% i el 15%, respectivament, entre els anys 2008 i 2015.

Les caigudes en el sector primari, i sobretot en el de la construcció són molt més notòries: l'agricultura cau un 27% i la construcció ho fa un 67% entre 2008 i 2015 (Veure taules 3 i 4 de l'Annex).

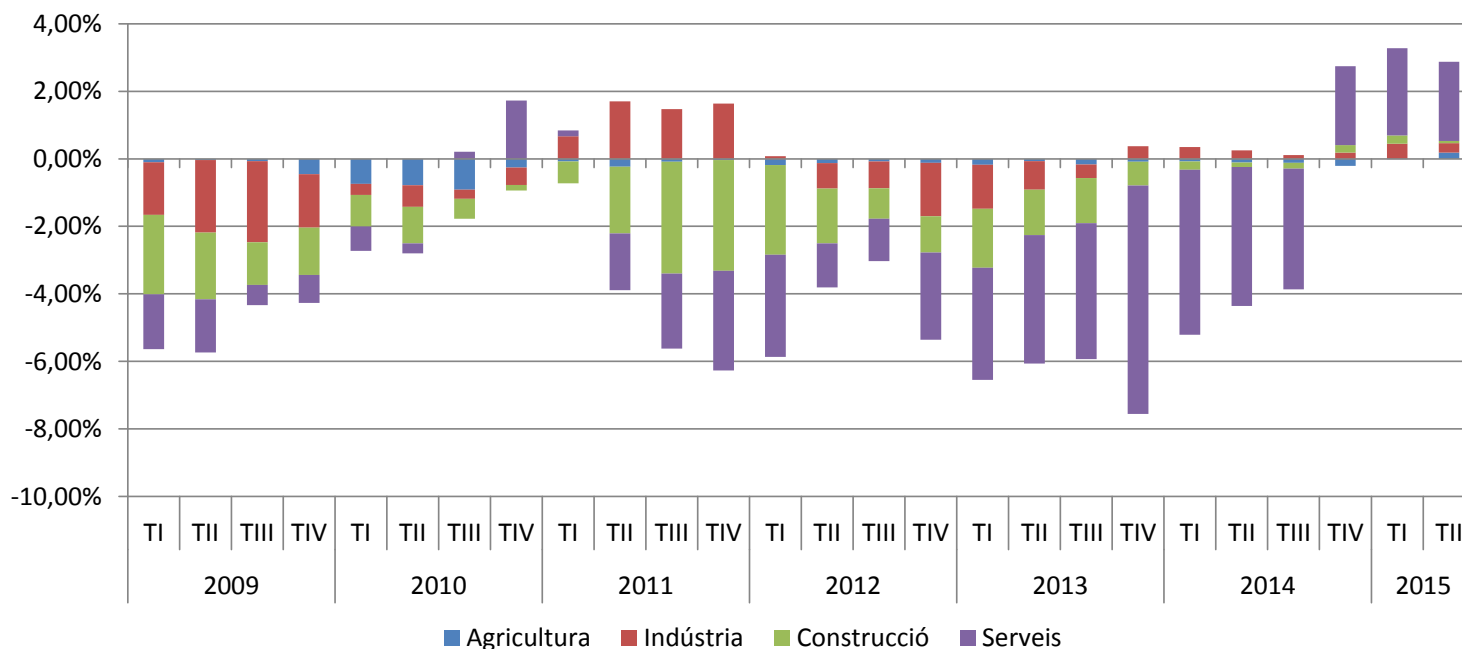
2.6. Comparativa de l'estructura de l'afiliació a la Seguretat Social per sectors al municipi, les Terres de l'Ebre i Catalunya



Font: elaboració pròpia a partir de les dades de l'Observatori d'Empresa i Ocupació de la Generalitat de Catalunya.

Tortosa presenta una estructura per sectors a mig camí entre Catalunya i les Terres de l'Ebre. Els sectors primari i industrial tenen un pes menor a Tortosa si es compara amb les Terres de l'Ebre, però superior al de Catalunya. Pel que fa al sector serveis, encara es troba 3 punts per sota del percentatge català. En canvi, la fortíssima davallada experimentada en el sector de la construcció s'ha traduït en un pes inferior del sector al municipi, no només respecte de les Terres de l'Ebre, sinó també en relació a Catalunya (Veure taules 3 i 4 de l'Annex).

2.7. Contribució dels sectors al creixement de l'afiliació a la Seguretat Social

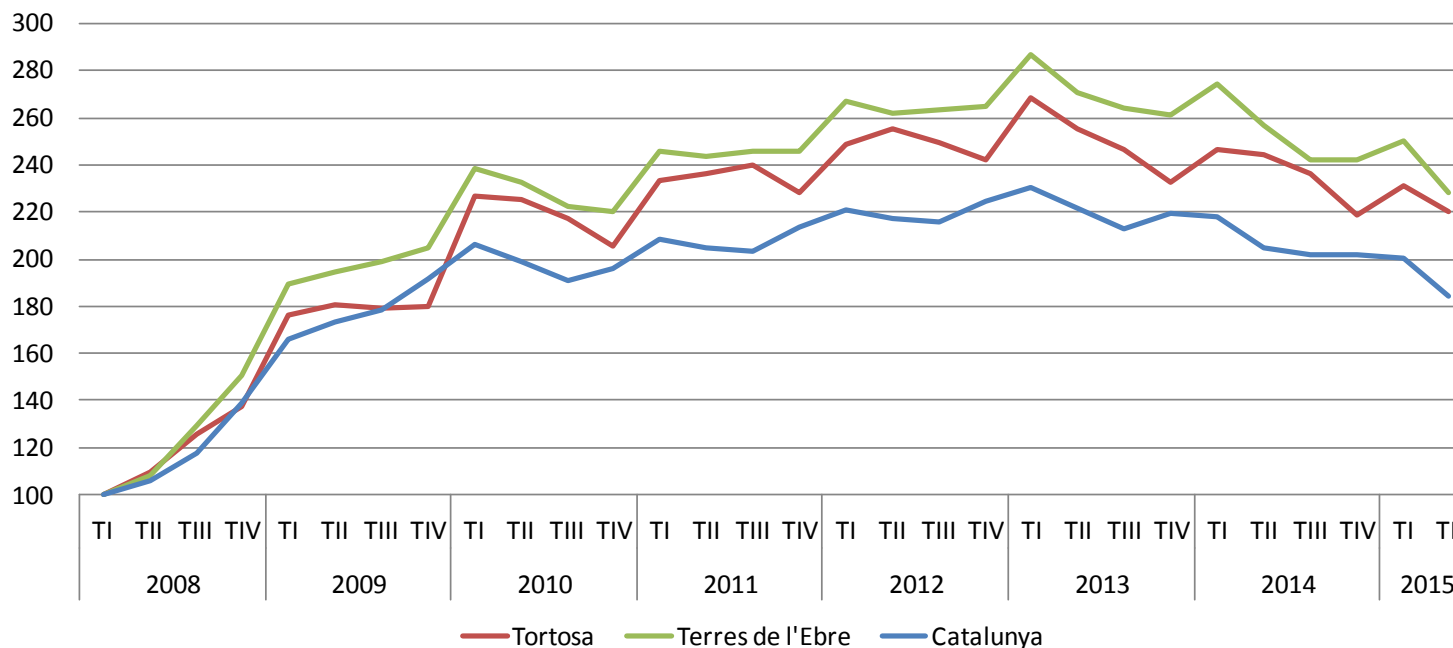


Font: elaboració pròpia a partir de les dades de l'Observatori d'Empresa i Ocupació de la Generalitat de Catalunya.

El paper dels diferents sectors en la disminució de l'afiliació varia en funció del moment de la crisi. Durant l'any 2009, el sector secundari i la construcció van contribuir fortament als descensos, mentre que a partir de 2011, el sector serveis passa a adquirir un paper cada cop més important, fins al punt que es converteix en preponderant des de finals de 2012 (veure taules 3 i 4 de l'Annex). En els períodes de recuperació de l'afiliació, també es registren tendències divergents. L'any 2011 la indústria aconsegueix créixer tots els trimestres de l'any, mentre que al 2015, els serveis lideren la recuperació (veure taules 3 i 4 de l'Annex).

3. Anàlisi de l'atur

3.1. Comparativa de l'evolució de l'atur al municipi, les Terres de l'Ebre i Catalunya. 2008-2015

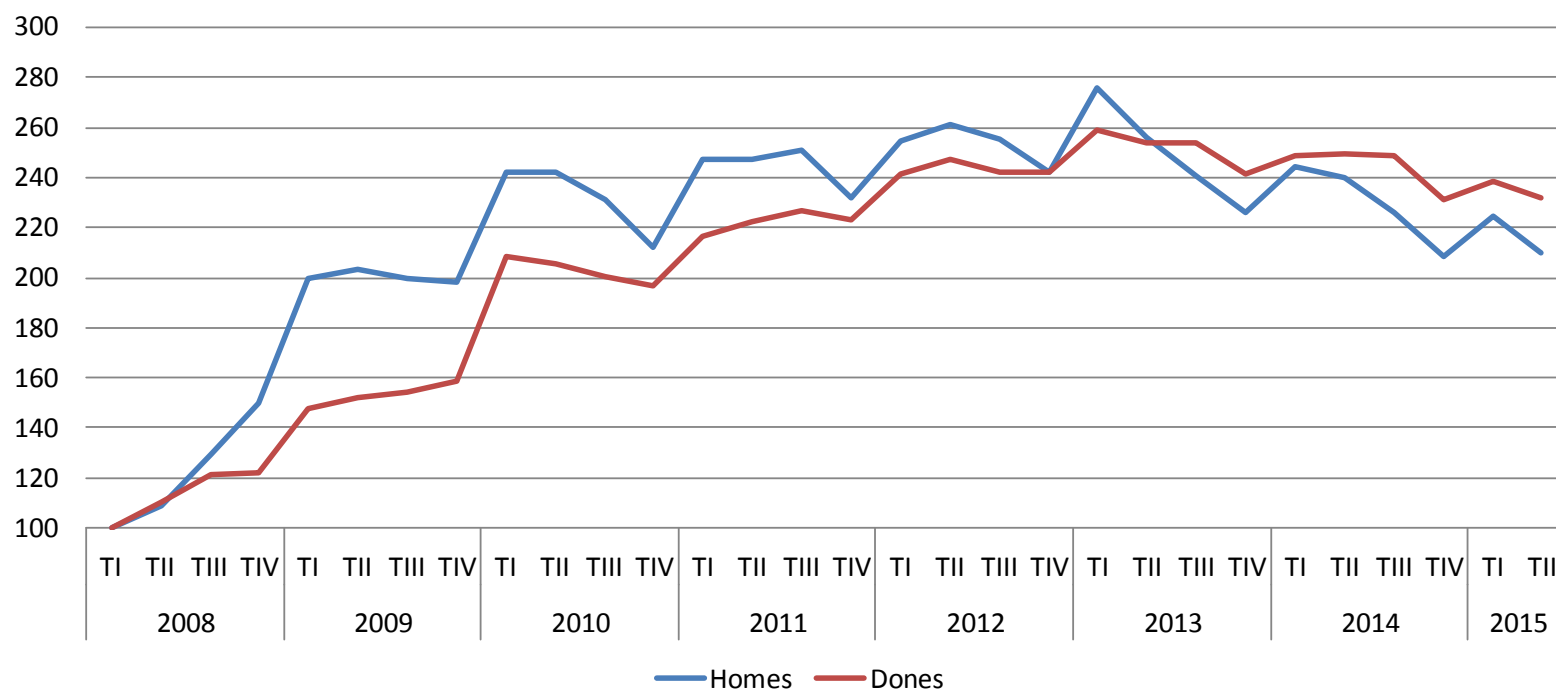


Font: elaboració pròpia a partir de les dades de l'Observatori d'Empresa i Ocupació de la Generalitat de Catalunya.

La mitjana d'aturats del 2on trimestre de 2015 cau fins a les 2.965 persones, xifra que representa el 22% de l'atur registrat per aquell mateix període a les Terres de l'Ebre. El màxim s'havia assolit el 1er trimestre de 2013, amb una mitjana de 3.615 persones (taules 6 i 7 de l'Annex).

La gràfica reflecteix un increment de l'atur la Tortosa lleugerament inferior al de les Terres de l'Ebre fins al 2on trimestre de 2015 (un 120% contra un 127%), i molt superior al català, del 84% (taules 5 i 6 de l'Annex).

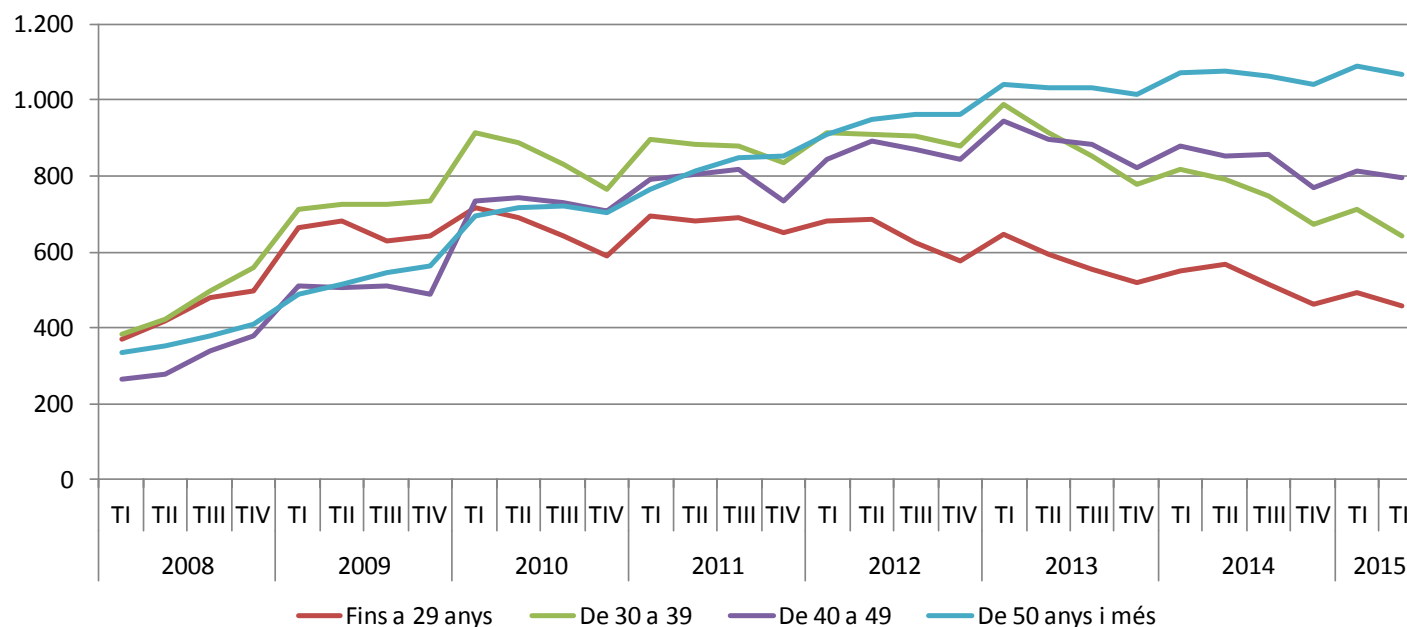
3.2. Comparativa de l'evolució de l'atur al municipi per sexes. 2008-2015



Font: elaboració pròpia a partir de les dades de l'Observatori d'Empresa i Ocupació de la Generalitat de Catalunya.

A l'inici de la crisi, l'atur té una major incidència sobre els homes. El 1er trimestre de 2009, el 62% dels aturats eren homes, però l'evolució tendeix a equiparar-se, i al 2015 el 48% de les persones a l'atur ja són dones (veure taules 6 i 7 de l'Annex). Aquest fet es deu a l'evolució de la destrucció d'ocupació per sectors. Tal i com s'observa en la tendència de la gràfica, a començament de 2009, l'increment de l'atur masculí era del 99%, mentre que el femení s'havia incrementat un 47%. Al 2013 la tendència es capgira i l'atur femení presenta creixements superiors en comparació als homes (veure taules 5 i 6 de l'Annex).

3.3. Evolució de l'atur per segments d'edat al municipi. 2008-2015

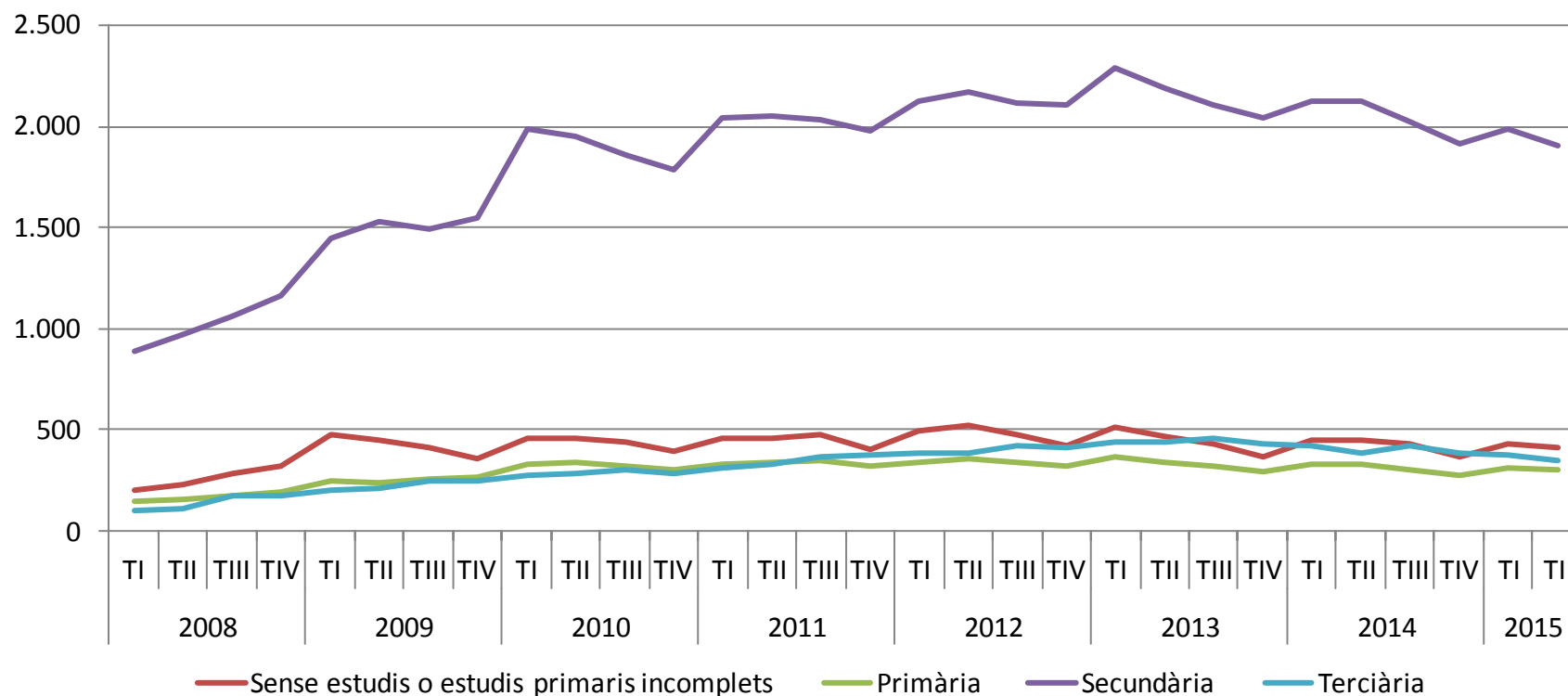


Font: elaboració pròpia a partir de les dades de l'Observatori d'Empresa i Ocupació de la Generalitat de Catalunya.

Tots els segments d'edat han experimentat disminucions del nivell d'atur a partir de 2013, a excepció del de més edat. Així, els aturats de 50 anys o més estan a prop de sumar 1.100 persones, indicatiu de les dificultats que afronta el col·lectiu a l'hora de recol·locar-se .

Per contra, les persones més joves (fins a 29 anys) han suportat millor l'impacte de la desocupació i no són lluny de retornar als 400 aturats de 2008. La desocupació del segment de 40 a 49 anys creix fins al 2013, però experimenta un lleuger retrocés des d'aleshores. En canvi, el grup que va patir més atur fins l'any 2011, les persones d'entre 30 i 39 anys, es troben en situació de recuperar els nivells del 1er trimestre de 2009 (taules 5 i 6 de l'Annex).

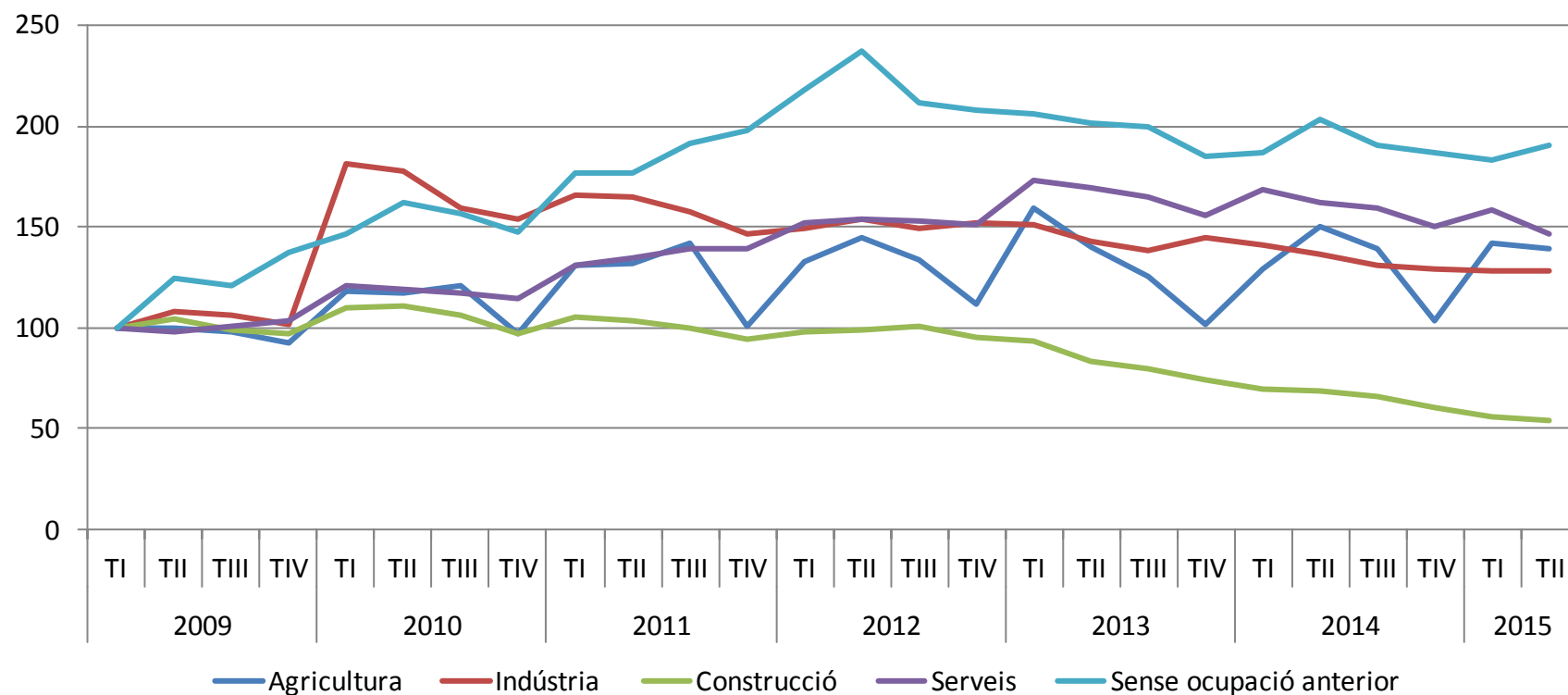
3.4. Comparativa de l'evolució de l'atur per nivell formatiu. 2008-2015



Font: elaboració pròpia a partir de les dades de l'Observatori d'Empresa i Ocupació de la Generalitat de Catalunya.

El grup amb un major nivell absolut de desocupació és el dels treballadors amb estudis de secundària, que se situa al voltant de les 1.900 persones aturades l'any 2015. No obstant això, no cal perdre de vista que el col·lectiu que ha experimentat un creixement més gran de l'atur és el de treballadors amb estudis superiors, amb un creixement del 240% des del 1er trimestre de 2008, que contrasta amb els increments d'un 100% aproximadament de la resta de grups (veure taules 11 i 12 de l'Annex).

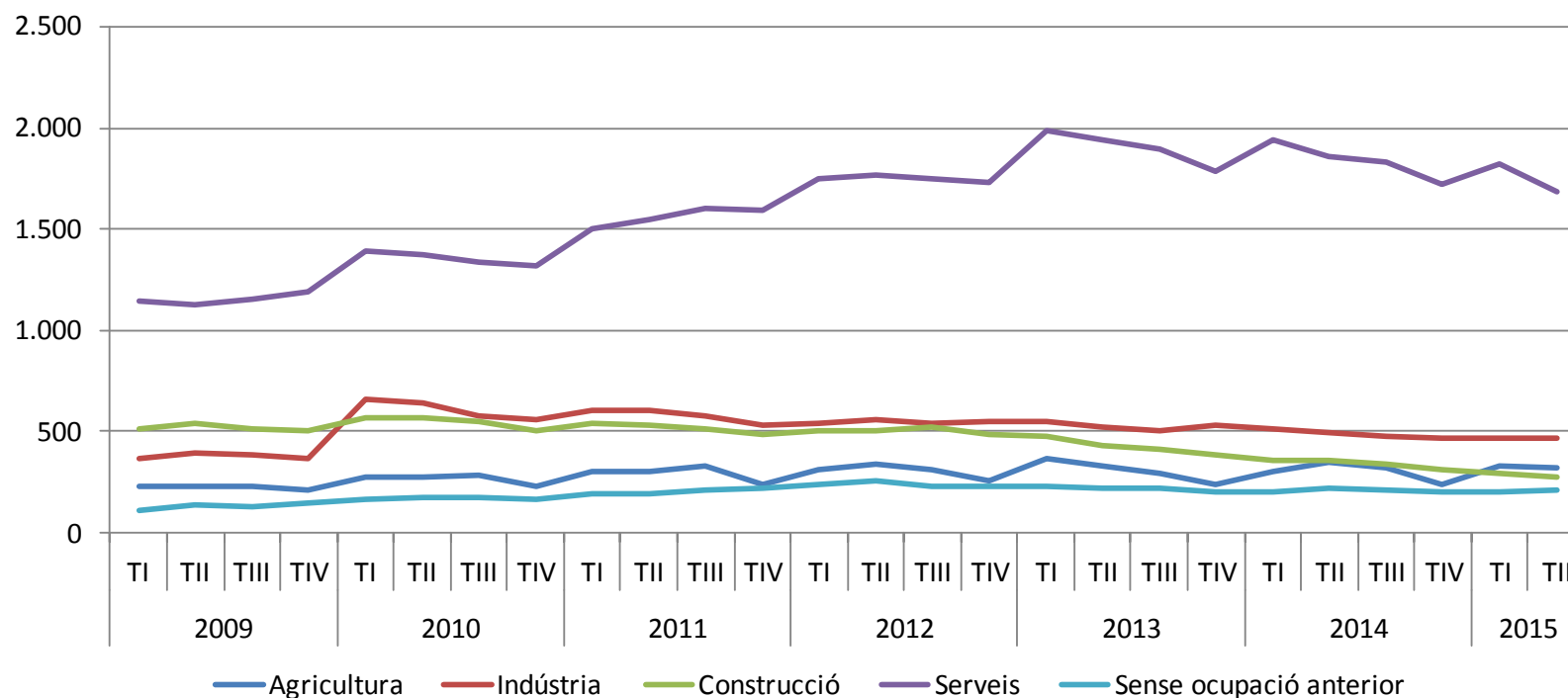
3.5. Comparativa de l'evolució de l'atur per sectors (any 2009=100). 2009-2015



Font: elaboració pròpia a partir de les dades de l'Observatori d'Empresa i Ocupació de la Generalitat de Catalunya.

La gràfica indica que el nivell d'atur al sector la construcció s'ha reduït pràcticament un 50% des de l'any 2009. Aquest resultat és el reflex de la seva fortíssima pèrdua d'afiliacions. La resta de sectors han tendit a convergir en increments de la desocupació d'entre el 25% i el 50%. Cal destacar que la manca d'experiència és un factor que potencia el risc d'atur enormement, fet que s'ha accentuat notablement durant la crisi. És per això que el col·lectiu sense ocupació prèvia ha vist augmentar el seu nivell d'atur en un 90%. El 2on trimestre de 2012 l'increment era del 137% (veure taules 7 i 8 de l'Annex).

3.6. Comparativa de l'evolució de l'atur per sectors en nombres absoluts. 2009-2015

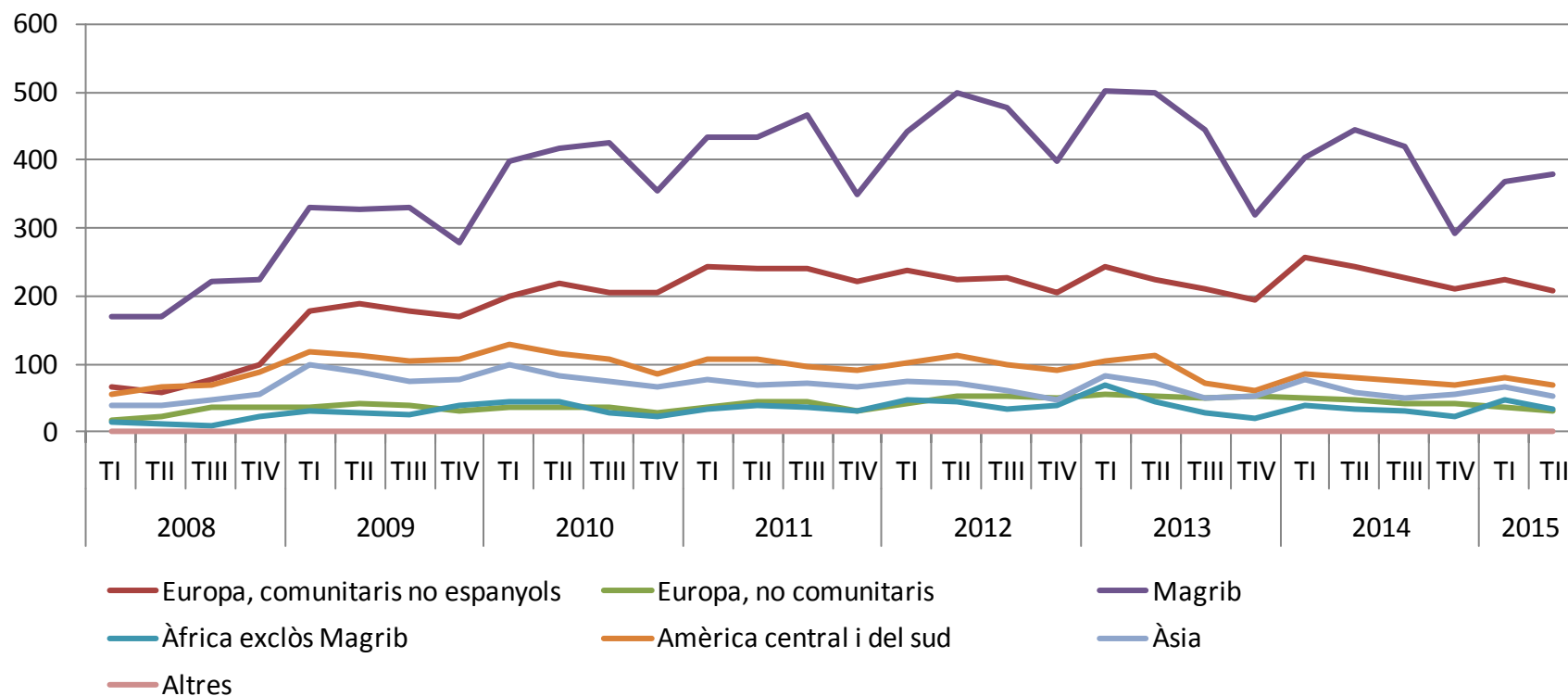


Font: elaboració pròpia a partir de les dades de l'Observatori d'Empresa i Ocupació de la Generalitat de Catalunya.

En xifres absolutes, el sector serveis és el que presenta un major volum de desocupació, amb prop de 1.700 aturats el 2on trimestre de 2015.

El sector industrial ha anat reduint els seus nivells d'atur progressivament des del 1er trimestre de 2010, quan va tenir lloc el tancament de LEAR. El sector primari està fortament condicionat per la seva estacionalitat (veure taules 7 i 8 de l'Annex).

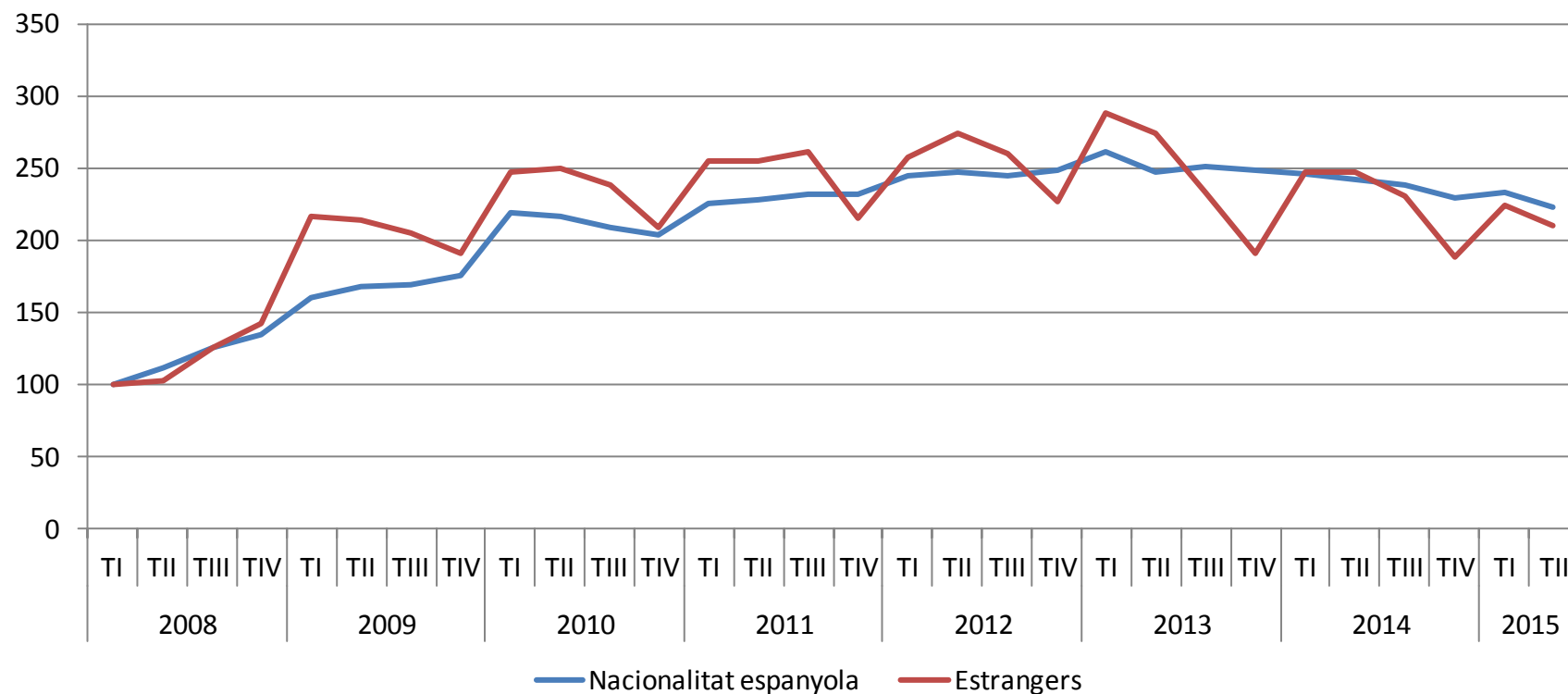
3.7. Evolució de l'atur per nacionalitats. 2008-2015



Font: elaboració pròpia a partir de les dades de l'Observatori d'Empresa i Ocupació de la Generalitat de Catalunya.

Els magrebins i els comunitaris no espanyols concentren una gran part de l'atur estranger. Es tracta, a més a més, dels col·lectius que han patit un increment més important de la desocupació des de l'inici de la crisi, del 123% i del 217%, respectivament. També són els que estan sotmesos a una major estacionalitat de l'activitat, amb descensos de l'atur el darrer trimestre de cada any i augments posteriors.

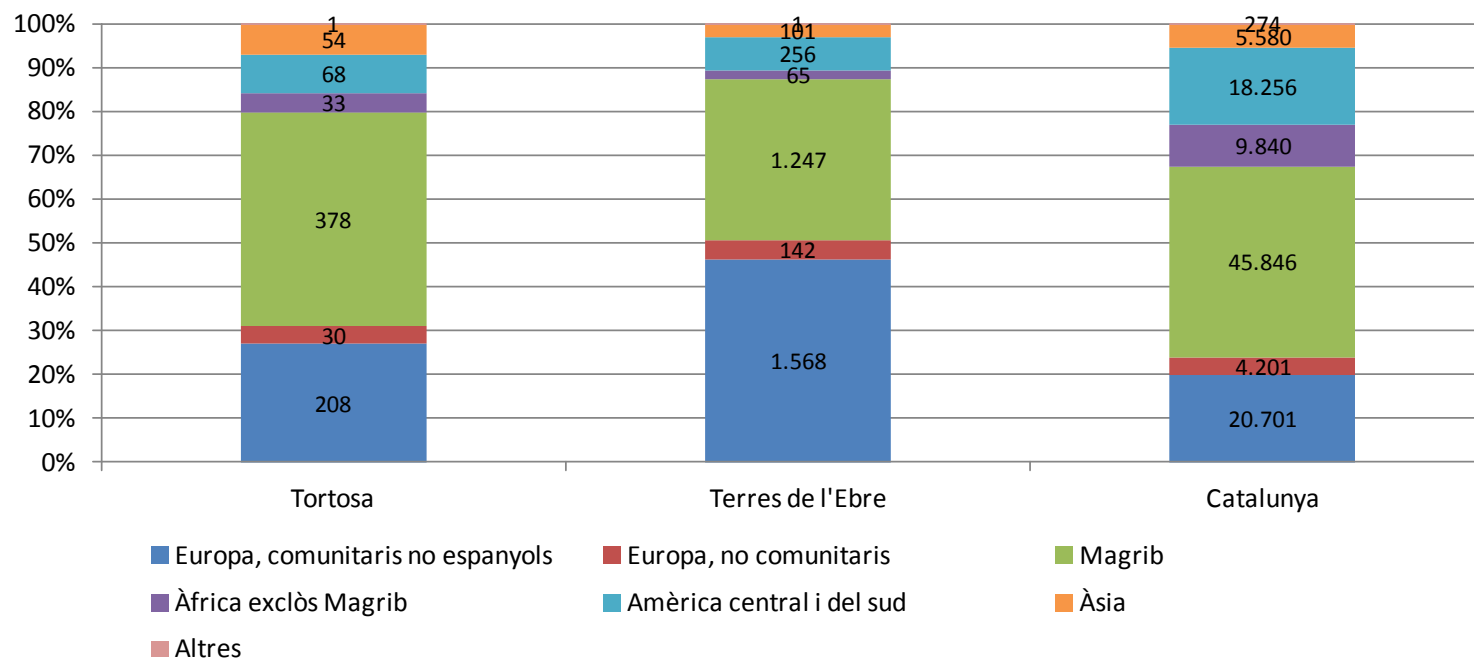
3.8. Comparativa de l'evolució de l'atur entre espanyols i estrangers. 2008-2015



Font: elaboració pròpia a partir de les dades de l'Observatori d'Empresa i Ocupació de la Generalitat de Catalunya.

En termes globals, els treballadors nacionals i els estrangers han vist incrementat els seus nivells d'atur en proporcions similars, entre un 110% i un 130% respectivament. No obstant, la gràfica reflecteix una major incidència de l'estacionalitat en els treballadors estrangers, a causa sobretot de l'activitat agrícola (veure taules 9 i 10 de l'Annex).

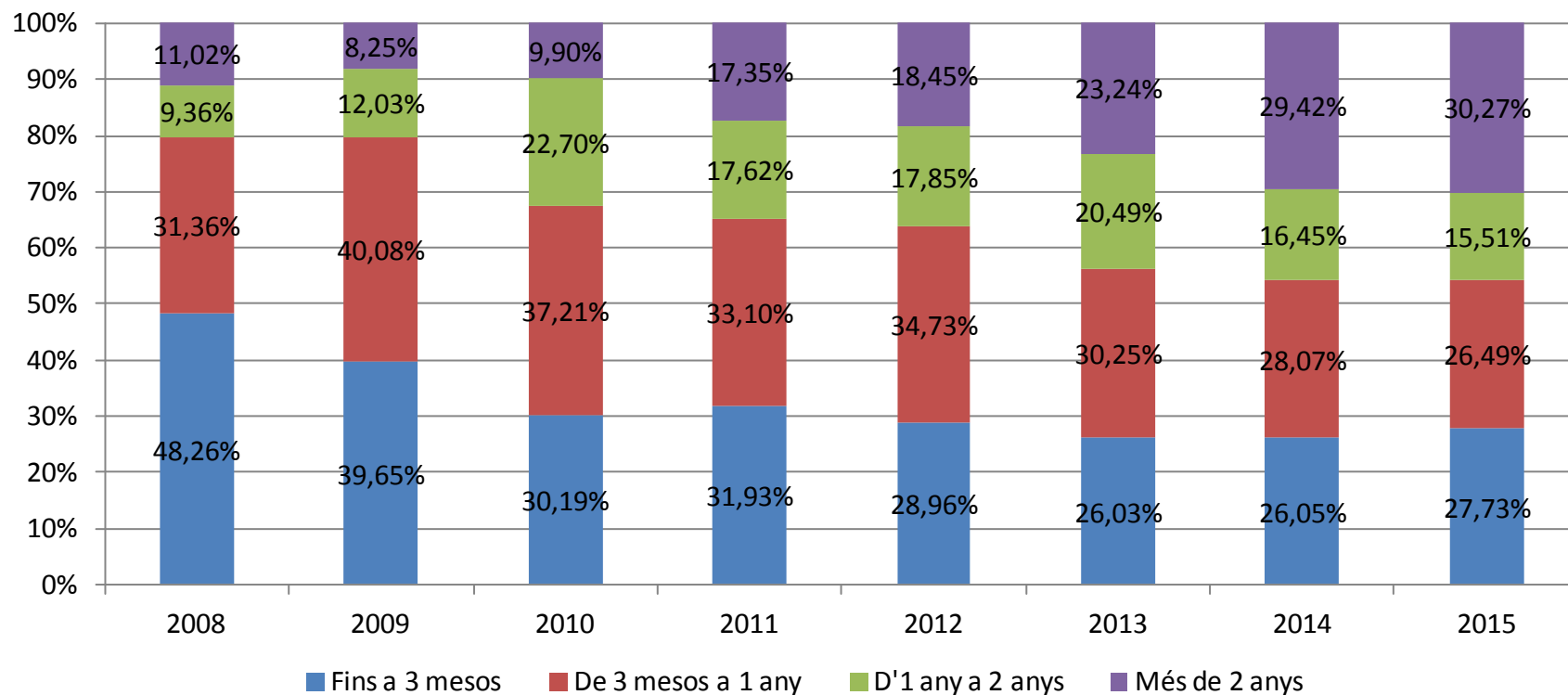
3.9. Comparativa de l'estructura percentual de l'atur per nacionalitats al municipi, les Terres de l'Ebre i Catalunya. 2015



Font: elaboració pròpia a partir de les dades de l'Observatori d'Empresa i Ocupació de la Generalitat de Catalunya.

Tortosa presenta una distribució de l'atur per nacionalitats molt més semblant a Catalunya que no pas a les Terres de l'Ebre. Les persones del Magrib concentren el 48% del total de l'atur (44% a Catalunya). El segon grup més nombrós és el dels europeus comunitaris no espanyols (27% a Tortosa, 20% a Catalunya). A les Terres de l'Ebre, el pes d'aquests col·lectius sobre el total d'aturats es capgira (veure taules 9 i 10 de l'Annex).

3.10. Distribució percentual dels aturats en funció del temps de durada. 2008-2015

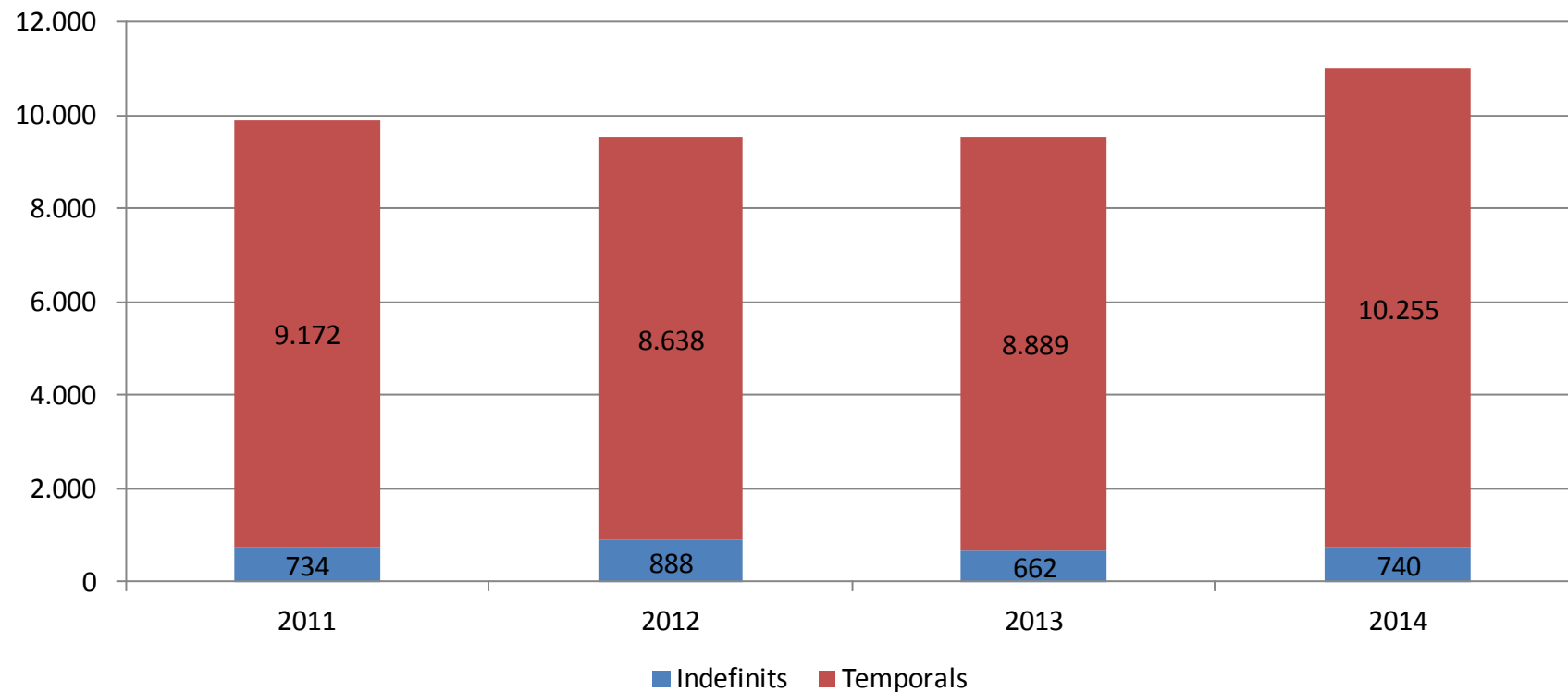


Font: elaboració pròpia a partir de les dades de l'Observatori d'Empresa i Ocupació de la Generalitat de Catalunya.

A mesura que la crisi ha avançat, el seu impacte s'ha traduït en una major incidència de l'atur de llarga durada. Mentre que l'any 2008, els aturats que portaven més d'1 any sense trobar feina representaven un 20% sobre el total, el percentatge s'ha incrementat fins el 46% l'any 2015 (veure taules 11 i 12 de l'Annex).

4. Anàlisi de la contractació

4.1. Evolució de la distribució de la contractació entre treballadors indefinits i temporals. 2011-2014

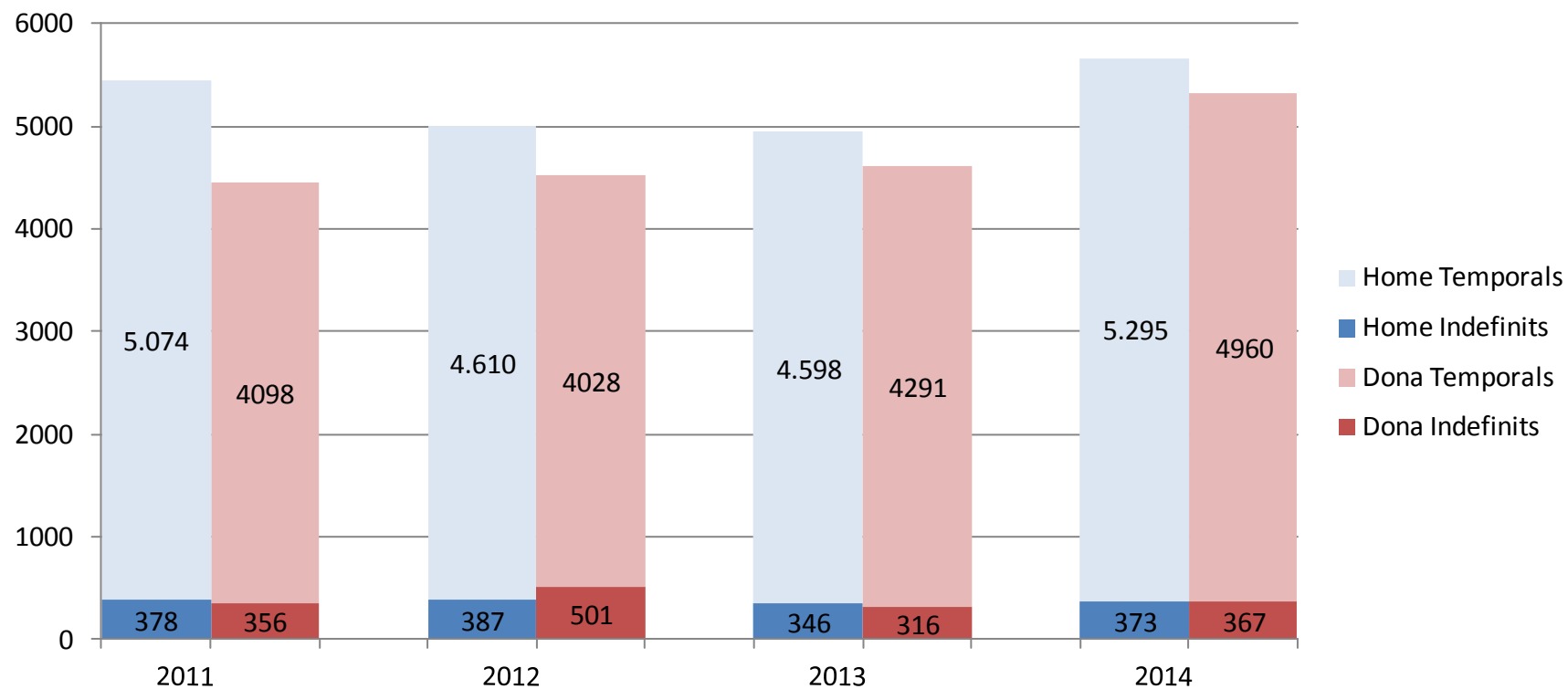


Font: elaboració pròpia a partir de les dades de l'Observatori d'Empresa i Ocupació de la Generalitat de Catalunya.

Tal i com s'observa en el gràfic, la majoria dels nous contractes són temporals.

El percentatge de nous contractes indefinits no arriba al 10% del total cap any (veure taula 13 de l'Annex).

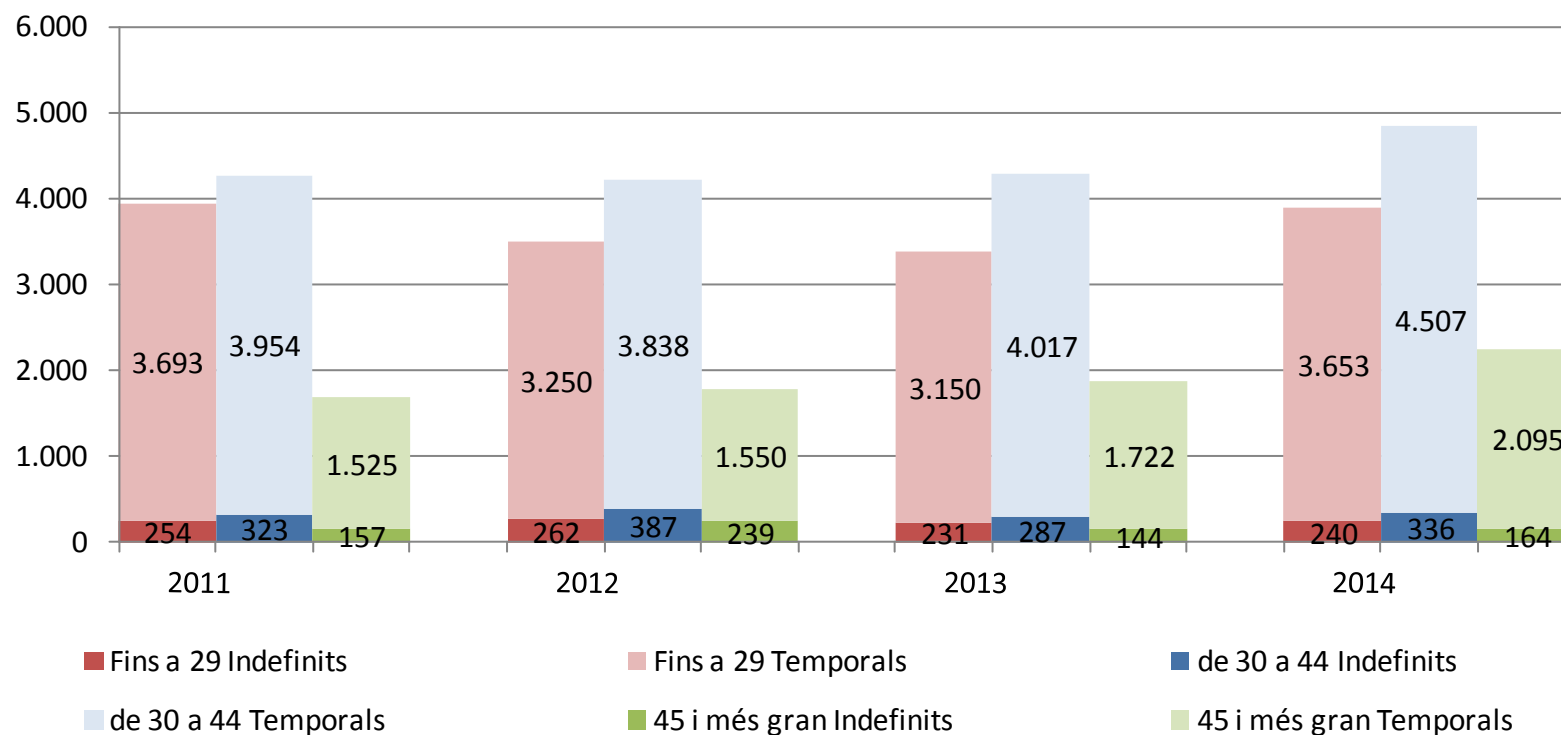
4.2. Evolució de la contractació indefinida i temporal per sexes. 2011-2014



Font: elaboració pròpia a partir de les dades de l'Observatori d'Empresa i Ocupació de la Generalitat de Catalunya.

No s'aprecien diferències destacables entre sexes, ja que ambdós pateixen amb similar intensitat la temporalitat (veure taula 13 de l'Annex).

4.3. Evolució de la contractació indefinida i temporal per segments d'edat. 2011-2014

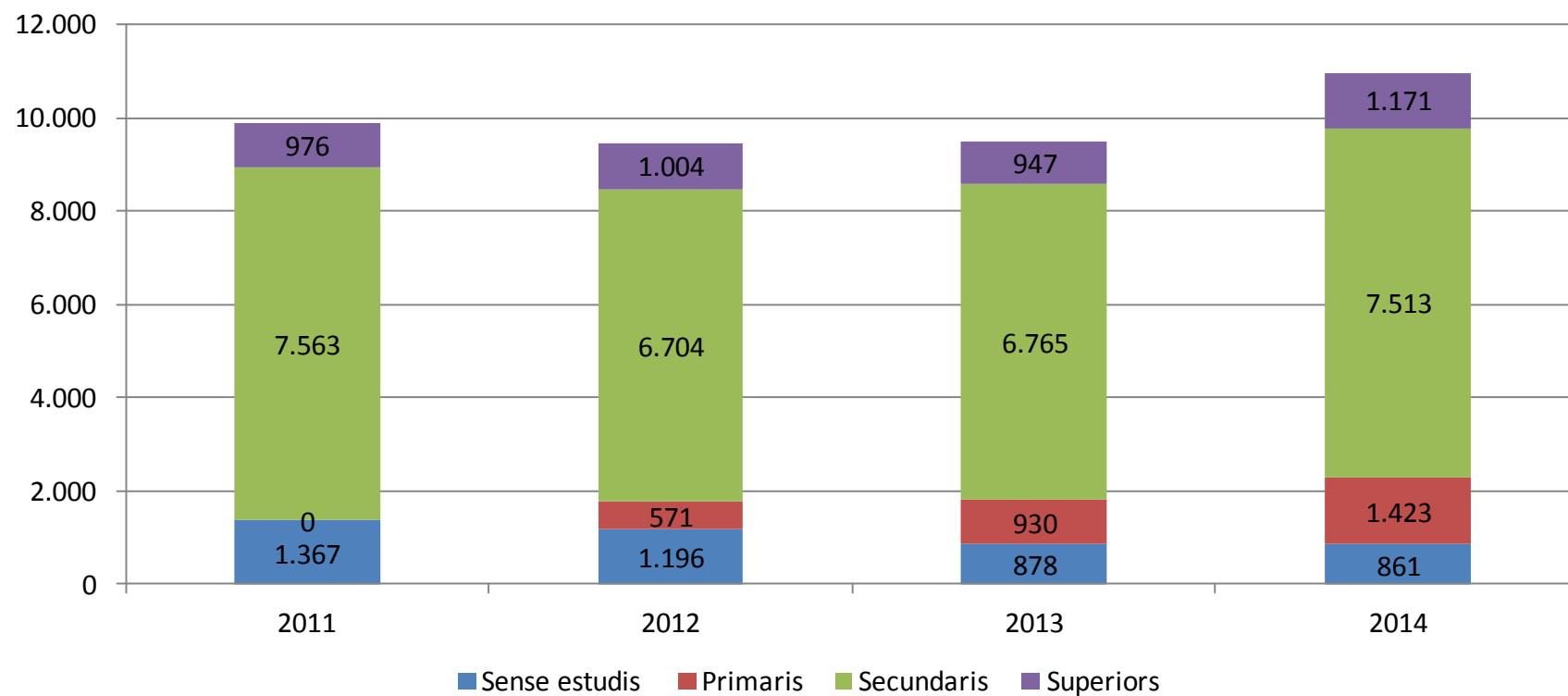


Font: elaboració pròpia a partir de les dades de l'Observatori d'Empresa i Ocupació de la Generalitat de Catalunya.

Els nous contractes es fan sobretot per als treballadors que no arriben als 45 anys.

En canvi, els nous contractes del col·lectiu de 45 o més anys representen, en el millor dels casos, un 21% sobre el total l'any 2015 (veure taula 13 de l'Annex).

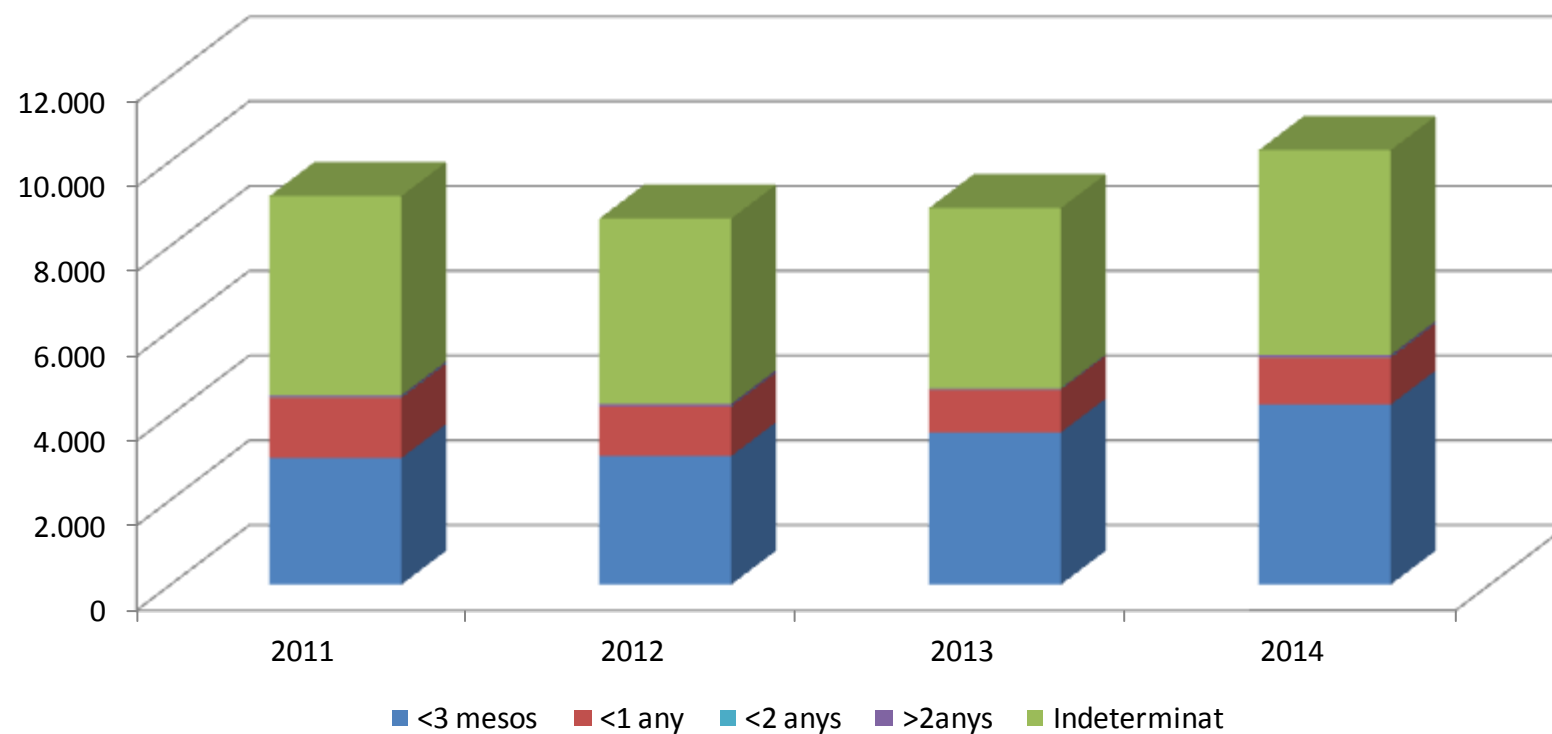
4.4. Evolució de la contractació per nivells formatius. 2011-2014



Font: elaboració pròpia a partir de les dades de l'Observatori d'Empresa i Ocupació de la Generalitat de Catalunya.

Els aturats amb estudis secundaris concentren aproximadament un 70% del total de nous contractes (veure taula 14 de l'Annex).

4.5. Evolució de la durada dels contractes temporals. 2011-2014

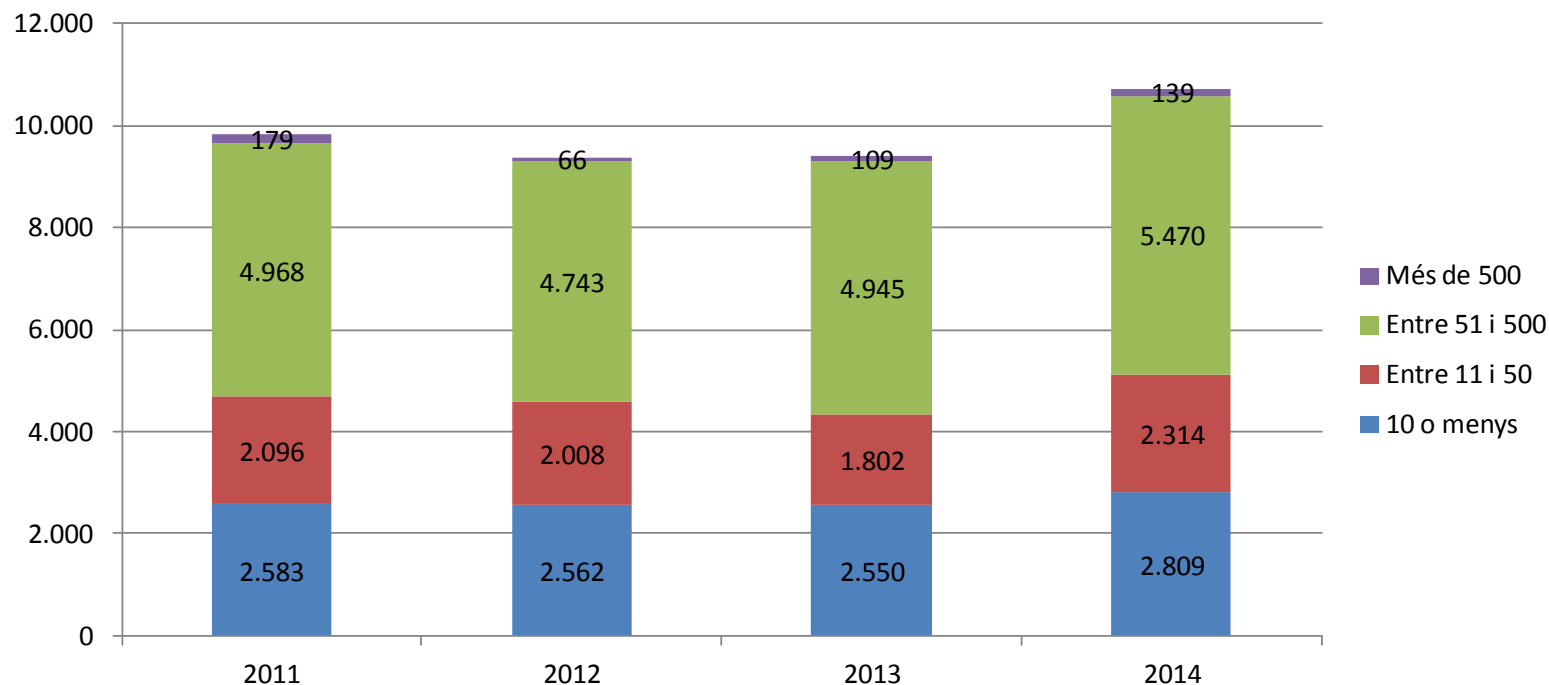


Font: elaboració pròpia a partir de les dades de l'Observatori d'Empresa i Ocupació de la Generalitat de Catalunya.

Els contractes més freqüents són els que tenen una durada inferior als 3 mesos, i els que són de durada indeterminada.

El pes dels contractes inferiors als 3 mesos de durada ha passat del 84% l'any 2011 al 89% l'any 2014 (veure taula 14 de l'Annex).

4.6. Evolució de la distribució de la contractació segons la grandària de les empreses. 2011-2014

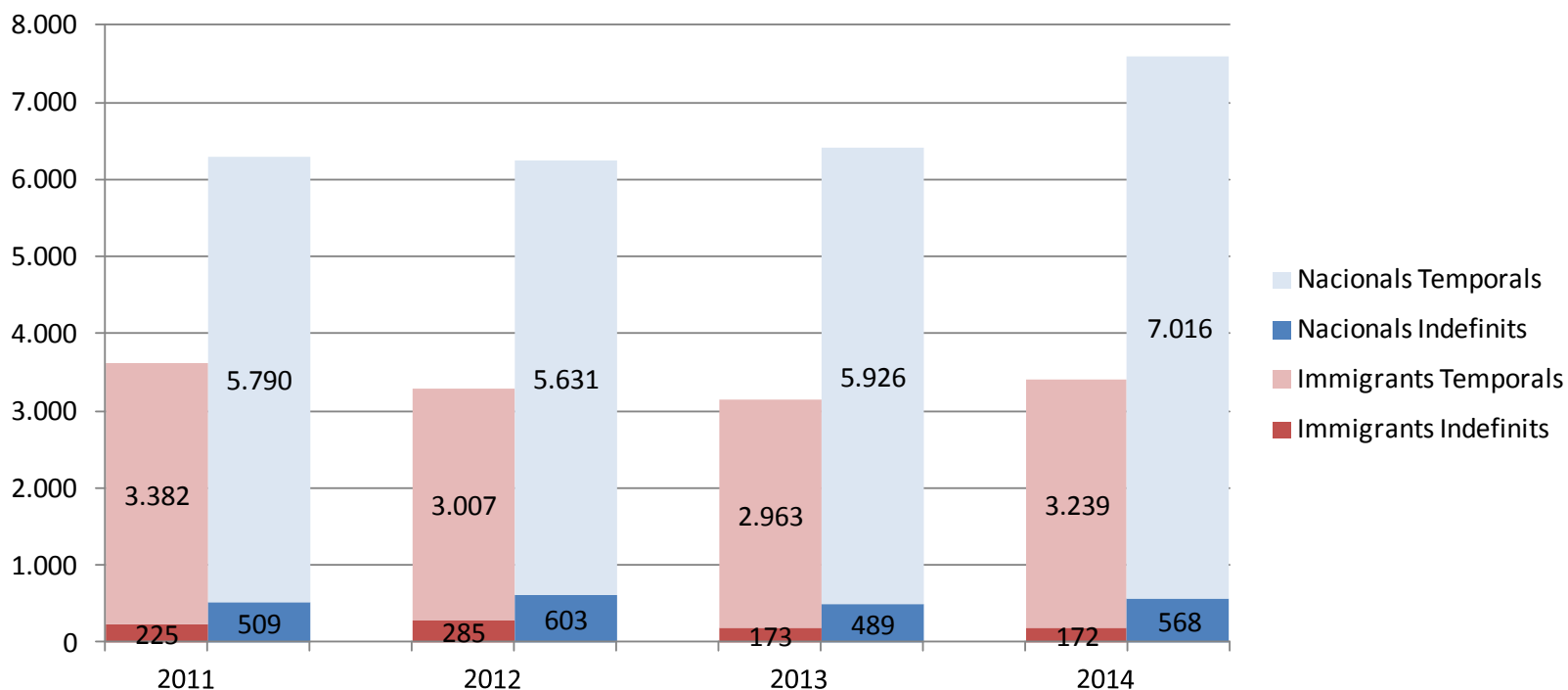


Font: elaboració pròpia a partir de les dades de l'Observatori d'Empresa i Ocupació de la Generalitat de Catalunya.

Les empreses que generen un major volum de nous contractes, al voltant d'un 50% del total anual, són les que tenen 51 i 500 treballadors.

Els percentatges de volum de nova contractació segons la grandària de les empreses romanen més o menys estables anys rere any (veure taula 14 de l'Annex).

4.7. Evolució de la contractació indefinida i temporal per nacionalitat



Font: elaboració pròpia a partir de les dades de l'Observatori d'Empresa i Ocupació de la Generalitat de Catalunya.

Tant treballadors nacionals com estrangers es veuen sotmesos a altes quotes de temporalitat en els nous contractes, tot i que els nacionals aconseguen percentualment majors proporcions de contractes indefinits, amb percentatges que oscil·len entre el 8% i el 10%. En canvi, els contractes indefinits per a estrangers es mouen entre el 5% i el 6% del total (veure taula 14 de l'Annex). Del total dels nous contractes, entre un 30% i un 35% corresponen a persones immigrants, però l'evolució dels percentatges és descendent (veure taula 14 de l'Annex).

5. Taules

Taula 1. Afiliacions a la Seguretat Social i règims de cotització de 2008 a 2011

		2008				2009				2010				2011			
		TI	TII	TIII	TIV	TI	TII	TIII	TIV	TI	TII	TIII	TIV	TI	TII	TIII	TIV
Afiliats																	
Afiliats ocupats al municipi	Dada absoluta	15.038	14.839	14.499	14.941	14.190	13.988	13.871	14.303	13.803	13.596	13.654	14.416	13.819	13.298	13.088	13.748
	Creix. Interanual					-5,64%	-5,73%	-4,33%	-4,27%	-2,73%	-2,80%	-1,56%	0,79%	0,12%	-2,19%	-4,15%	-4,63%
	Evolució Base=100	100,00	98,68	96,42	99,35	94,36	93,02	92,24	95,11	91,79	90,41	90,80	95,86	91,89	88,43	87,03	91,42
Afiliats residents al municipi	Dada absoluta																
	Creix. Interanual																
	Evolució Base=100																
Règim de cotització																	
Règim General	Dada absoluta	12.219	12.023	11.732	12.200	11.508	11.341	11.228	11.685	11.212	11.033	11.095	11.870	11.278	10.781	10.589	11.256
	Creix. Interanual					-5,82%	-5,67%	-4,30%	-4,22%	-2,57%	-2,72%	-1,18%	1,58%	0,59%	-2,28%	-4,56%	-5,17%
	% s/ total	81,25%	81,02%	80,92%	81,65%	81,10%	81,08%	80,95%	81,70%	81,23%	81,15%	81,26%	82,34%	81,61%	81,07%	80,91%	81,87%
	Evolució Base=100	100,00	98,40	96,01	99,84	94,18	92,81	91,89	95,63	91,76	90,29	90,80	97,14	92,30	88,23	86,66	92,12
Règim Especial	Dada absoluta	2.819	2.816	2.767	2.741	2.682	2.647	2.643	2.618	2.591	2.563	2.559	2.546	2.541	2.517	2.499	2.492
	Creix. Interanual					-4,86%	-6,00%	-4,48%	-4,49%	-3,39%	-3,17%	-3,18%	-2,75%	-1,93%	-1,79%	-2,34%	-2,12%
	% s/ total	18,75%	18,98%	19,08%	18,35%	18,90%	18,92%	19,05%	18,30%	18,77%	18,85%	18,74%	17,66%	18,39%	18,93%	19,09%	18,13%
	Evolució Base=100	100,00	99,89	98,16	97,23	95,14	93,90	93,76	92,87	91,91	90,92	90,78	90,32	90,14	89,29	88,65	88,40

Font: elaboració pròpia a partir de les dades de l'Observatori d'Empresa i Ocupació de la Generalitat de Catalunya.

Taula 2. Afiliacions a la Seguretat Social i règims de cotització de 2012 a 2015

		2012				2013				2014				2015	
		TI	TII	TIII	TIV	TI	TII	TIII	TIV	TI	TII	TIII	TIV	TI	TII
Afiliats															
Afiliats ocupats al municipi	Dada absoluta	13.019	12.792	12.692	13.011	12.167	12.016	11.939	12.077	11.575	11.522	11.490	12.383	11.953	11.853
	Creix. Interanual	-5,79%	-3,81%	-3,03%	-5,36%	-6,54%	-6,07%	-5,93%	-7,18%	-4,87%	-4,11%	-3,76%	2,53%	3,27%	2,87%
	Evolució Base=100	86,57	85,06	84,40	86,52	80,91	79,90	79,39	80,31	76,97	76,62	76,41	82,34	79,49	78,82
Afiliats residents al municipi	Dada absoluta	12.634	12.468	12.265	12.531	11.738	11.694	11.491	12.297	11.535	11.665	11.456	12.483	11.880	11.978
	Creix. Interanual					-7,09%	-6,21%	-6,31%	-1,87%	-1,73%	-0,25%	-0,30%	1,51%	2,99%	2,68%
	Evolució Base=100	100,00	98,69	97,08	99,18	92,91	92,56	90,95	97,33	91,30	92,33	90,68	98,80	94,03	94,81
Règim de cotització															
Règim General	Dada absoluta	10.558	10.335	10.248	10.599	9.785	9.627	9.556	9.671	9.167	9.083	9.076	9.956	9.537	9.432
	Creix. Interanual	-6,38%	-4,14%	-3,22%	-5,84%	-7,32%	-6,85%	-6,75%	-8,76%	-6,32%	-5,65%	-5,02%	2,95%	4,04%	3,84%
	% s/ total	81,10%	80,79%	80,74%	81,46%	80,42%	80,12%	80,04%	80,08%	79,20%	78,83%	78,99%	80,40%	79,79%	79,57%
	Evolució Base=100	86,41	84,58	83,87	86,74	80,08	78,79	78,21	79,15	75,02	74,34	74,28	81,48	78,05	77,19
Règim Especial	Dada absoluta	2.461	2.457	2.444	2.412	2.382	2.389	2.383	2.406	2.408	2.439	2.414	2.427	2.416	2.421
	Creix. Interanual	-3,15%	-2,38%	-2,20%	-3,21%	-3,21%	-2,77%	-2,50%	-0,25%	1,09%	2,09%	1,30%	0,87%	0,33%	-0,74%
	% s/ total	18,90%	19,21%	19,26%	18,54%	19,58%	19,88%	19,96%	19,92%	20,80%	21,17%	21,01%	19,60%	20,21%	20,43%
	Evolució Base=100	87,30	87,16	86,70	85,56	84,50	84,75	84,53	85,35	85,42	86,52	85,63	86,09	85,70	85,88

Font: elaboració pròpia a partir de les dades de l'Observatori d'Empresa i Ocupació de la Generalitat de Catalunya.

Taula 3. Afiliacions a la Seguretat Social per sectors de 2008 a 2011

Sector		2008				2009				2010				2011			
		TI	TII	TIII	TIV	TI	TII	TIII	TIV	TI	TII	TIII	TIV	TI	TII	TIII	TIV
Agricultura	Dada absoluta	697	671	671	664	682	666	661	596	577	556	534	559	566	524	522	554
	Creix. Interanual					-2,15%	-0,75%	-1,49%	-10,24%	-15,40%	-16,52%	-19,21%	-6,21%	-1,91%	-5,76%	-2,25%	-0,89%
	% s/ total	4,63%	4,52%	4,63%	4,44%	4,81%	4,76%	4,77%	4,17%	4,18%	4,09%	3,91%	3,88%	4,10%	3,94%	3,99%	4,03%
	Aportació creixement					-0,10%	-0,03%	-0,07%	-0,46%	-0,74%	-0,79%	-0,92%	-0,26%	-0,08%	-0,24%	-0,09%	-0,03%
	Evolució Base=100	100,00	96,27	96,27	95,27	97,85	95,55	94,84	85,51	82,78	79,77	76,61	80,20	81,21	75,18	74,89	79,48
Indústria	Dada absoluta	2.235	2.260	2.218	2.210	2.000	1.941	1.870	1.973	1.953	1.852	1.833	1.899	2.045	2.083	2.034	2.135
	Creix. Interanual					-10,51%	-14,12%	-15,69%	-10,72%	-2,35%	-4,59%	-1,98%	-3,75%	4,71%	12,47%	10,97%	12,43%
	% s/ total	14,86%	15,23%	15,30%	14,79%	14,09%	13,88%	13,48%	13,79%	14,15%	13,62%	13,42%	13,17%	14,80%	15,66%	15,54%	15,53%
	Aportació creixement					-1,56%	-2,15%	-2,40%	-1,59%	-0,33%	-0,64%	-0,27%	-0,52%	0,67%	1,70%	1,47%	1,64%
	Evolució Base=100	100,00	101,12	99,24	98,88	89,49	86,85	83,67	88,28	87,38	82,86	82,01	84,97	91,50	93,20	91,01	95,53
Construcció	Dada absoluta	1.743	1.683	1.557	1.479	1.390	1.390	1.374	1.270	1.257	1.239	1.292	1.247	1.168	971	840	774
	Creix. Interanual					-20,25%	-17,41%	-11,75%	-14,13%	-9,57%	-10,86%	-5,97%	-1,81%	-7,08%	-21,63%	-34,98%	-37,93%
	% s/ total	11,59%	11,34%	10,74%	9,90%	9,80%	9,94%	9,91%	8,88%	9,11%	9,11%	9,46%	8,65%	8,45%	7,30%	6,42%	5,63%
	Aportació creixement					-2,35%	-1,97%	-1,26%	-1,40%	-0,94%	-1,08%	-0,59%	-0,16%	-0,64%	-1,97%	-3,31%	-3,28%
	Evolució Base=100	100,00	96,56	89,33	84,85	79,75	79,75	78,83	72,86	72,12	71,08	74,13	71,54	67,01	55,71	48,19	44,41
Serveis	Dada absoluta	10.363	10.225	10.053	10.588	10.118	9.991	9.966	10.464	10.016	9.949	9.995	10.711	10.040	9.720	9.692	10.285
	Creix. Interanual					-2,36%	-2,29%	-0,87%	-1,17%	-1,01%	-0,42%	0,29%	2,36%	0,24%	-2,30%	-3,03%	-3,98%
	% s/ total	68,91%	68,91%	69,34%	70,87%	71,30%	71,43%	71,85%	73,16%	72,56%	73,18%	73,20%	74,30%	72,65%	73,09%	74,05%	74,81%
	Aportació creixement					-1,63%	-1,58%	-0,60%	-0,83%	-0,72%	-0,30%	0,21%	1,73%	0,17%	-1,68%	-2,22%	-2,96%
	Evolució Base=100	100,00	98,67	97,01	102,17	97,64	96,41	96,17	100,97	96,65	96,01	96,45	103,36	96,88	93,80	93,53	99,25

Font: elaboració pròpia a partir de les dades de l'Observatori d'Empresa i Ocupació de la Generalitat de Catalunya.

Taula 4. Afiliacions a la Seguretat Social per sectors de 2012 a 2015

		2012				2013				2014				2015	
		TI	TII	TIII	TIV	TI	TII	TIII	TIV	TI	TII	TIII	TIV	TI	TII
Sector															
Agricultura	Dada absoluta	540	507	512	538	517	498	491	527	508	485	477	502	507	506
	Creix. Interanual	-4,59%	-3,24%	-1,92%	-2,89%	-4,26%	-1,78%	-4,10%	-2,04%	-1,74%	-2,61%	-2,85%	-4,74%	-0,20%	4,33%
	% s/ total	4,15%	3,96%	4,03%	4,13%	4,25%	4,14%	4,11%	4,36%	4,39%	4,21%	4,15%	4,05%	4,24%	4,27%
	Aportació creixement	-0,19%	-0,13%	-0,08%	-0,12%	-0,18%	-0,07%	-0,17%	-0,08%	-0,07%	-0,11%	-0,12%	-0,21%	-0,01%	0,18%
	Evolució Base=100	77,47	72,74	73,46	77,19	74,18	71,45	70,44	75,61	72,88	69,58	68,44	72,02	72,74	72,60
Indústria	Dada absoluta	2.056	1.983	1.930	1.917	1.886	1.875	1.879	1.966	1.928	1.905	1.892	1.988	1.980	1.937
	Creix. Interanual	0,54%	-4,80%	-5,11%	-10,21%	-8,27%	-5,45%	-2,64%	2,56%	2,23%	1,60%	0,69%	1,12%	2,70%	1,68%
	% s/ total	15,79%	15,50%	15,21%	14,73%	15,50%	15,60%	15,74%	16,28%	16,66%	16,53%	16,47%	16,05%	16,56%	16,34%
	Aportació creixement	0,08%	-0,75%	-0,79%	-1,59%	-1,31%	-0,84%	-0,40%	0,38%	0,35%	0,25%	0,11%	0,18%	0,45%	0,28%
	Evolució Base=100	91,99	88,72	86,35	85,77	84,38	83,89	84,07	87,96	86,26	85,23	84,65	88,95	88,59	86,67
Construcció	Dada absoluta	801	755	722	627	574	583	552	535	544	567	531	562	572	575
	Creix. Interanual	-31,42%	-22,25%	-14,05%	-18,99%	-28,34%	-22,78%	-23,55%	-14,67%	-5,23%	-2,74%	-3,80%	5,05%	5,15%	1,41%
	% s/ total	6,15%	5,90%	5,69%	4,82%	4,72%	4,85%	4,62%	4,43%	4,70%	4,92%	4,62%	4,54%	4,79%	4,85%
	Aportació creixement	-2,66%	-1,62%	-0,90%	-1,07%	-1,74%	-1,34%	-1,34%	-0,71%	-0,25%	-0,13%	-0,18%	0,22%	0,24%	0,07%
	Evolució Base=100	45,96	43,32	41,42	35,97	32,93	33,45	31,67	30,69	31,21	32,53	30,46	32,24	32,82	32,99
Serveis	Dada absoluta	9.622	9.547	9.528	9.929	9.190	9.060	9.017	9.049	8.595	8.565	8.590	9.331	8.894	8.835
	Creix. Interanual	-4,16%	-1,78%	-1,69%	-3,46%	-4,49%	-5,10%	-5,36%	-8,86%	-6,47%	-5,46%	-4,74%	3,12%	3,48%	3,15%
	% s/ total	73,91%	74,63%	75,07%	76,31%	75,53%	75,40%	75,53%	74,93%	74,25%	74,34%	74,76%	75,35%	74,41%	74,54%
	Aportació creixement	-3,02%	-1,30%	-1,25%	-2,59%	-3,32%	-3,81%	-4,03%	-6,76%	-4,89%	-4,12%	-3,58%	2,34%	2,58%	2,34%
	Evolució Base=100	92,85	92,13	91,94	95,81	88,68	87,43	87,01	87,32	82,94	82,65	82,89	90,04	85,82	85,26

Font: elaboració pròpia a partir de les dades de l'Observatori d'Empresa i Ocupació de la Generalitat de Catalunya.

Taula 5. Distribució de les persones aturades per sexe i edat de 2008 a 2011

		2008				2009				2010				2011			
		TI	TII	TIII	TIV	TI	TII	TIII	TIV	TI	TII	TIII	TIV	TI	TII	TIII	TIV
Total aturats	Dada absoluta	1.347	1.475	1.694	1.847	2.371	2.429	2.414	2.427	3.059	3.040	2.924	2.766	3.145	3.180	3.232	3.070
	Creix. Interanual					75,95%	64,70%	42,47%	31,40%	29,02%	25,14%	21,13%	13,97%	2,83%	4,61%	10,52%	10,98%
	Evolució Base=100	100,00	109,48	125,75	137,11	175,95	180,31	179,17	180,16	227,02	225,63	217,02	205,32	233,45	236,02	239,86	227,86
Sexe																	
Homes	Dada absoluta	739	803	955	1.106	1.473	1.502	1.476	1.463	1.790	1.790	1.706	1.568	1.827	1.827	1.853	1.712
	% s/ total	54,82%	54,42%	56,38%	59,89%	62,15%	61,84%	61,14%	60,29%	58,53%	58,89%	58,36%	56,68%	58,09%	57,45%	57,35%	55,77%
	Creix. Interanual					99,46%	87,17%	54,50%	32,27%	21,52%	19,17%	15,61%	7,15%	2,05%	2,05%	8,61%	9,18%
	Evolució Base=100	100,00	108,66	129,33	149,77	199,46	203,38	199,82	198,10	242,37	242,37	231,00	212,27	247,34	247,34	250,90	231,77
Dones	Dada absoluta	609	672	739	741	897	927	938	964	1.268	1.250	1.218	1.198	1.318	1.353	1.378	1.358
	% s/ total	45,18%	45,58%	43,62%	40,11%	37,85%	38,16%	38,86%	39,71%	41,47%	41,11%	41,64%	43,32%	41,91%	42,55%	42,65%	44,23%
	Creix. Interanual					47,43%	37,88%	26,93%	30,09%	41,34%	34,81%	29,82%	24,31%	3,94%	8,27%	13,19%	13,32%
	Evolució Base=100	100,00	110,46	121,41	121,74	147,43	152,30	154,11	158,38	208,38	205,31	200,05	196,88	216,59	222,29	226,45	223,11
Edat																	
Fins a 29 anys	Dada absoluta	367	420	478	499	663	683	630	644	718	690	643	589	694	680	688	649
	% s/ total	27,26%	28,47%	28,21%	27,01%	27,97%	28,11%	26,10%	26,52%	23,49%	22,71%	21,98%	21,30%	22,06%	21,38%	21,29%	21,13%
	Creix. Interanual					80,49%	62,62%	31,80%	28,99%	8,35%	1,07%	2,01%	-8,44%	-3,39%	-1,50%	7,05%	10,07%
	Evolució Base=100	100,00	114,34	130,13	135,84	180,49	185,93	171,51	175,23	195,55	187,93	174,95	160,44	188,93	185,12	187,30	176,59
De 30 a 39 anys	Dada absoluta	382	424	498	560	712	724	727	733	912	890	833	764	895	884	878	833
	% s/ total	28,38%	28,75%	29,39%	30,31%	30,03%	29,82%	30,13%	30,20%	29,83%	29,28%	28,48%	27,61%	28,45%	27,79%	27,17%	27,14%
	Creix. Interanual					86,22%	70,83%	46,05%	30,89%	28,14%	22,87%	14,48%	4,18%	-1,90%	-0,71%	5,44%	9,12%
	Evolució Base=100	100,00	110,90	130,25	146,47	186,22	189,45	190,24	191,72	238,62	232,78	217,79	199,74	234,09	231,12	229,64	217,96
De 40 a 49 anys	Dada absoluta	263	279	340	378	509	507	511	487	734	743	729	709	792	804	819	736
	% s/ total	19,54%	18,94%	20,05%	20,46%	21,46%	20,86%	21,18%	20,06%	24,00%	24,43%	24,92%	25,63%	25,19%	25,27%	25,34%	23,96%
	Creix. Interanual					93,16%	81,38%	50,54%	28,84%	44,30%	46,58%	42,50%	45,59%	7,95%	8,21%	12,40%	3,76%
	Evolució Base=100	100,00	106,08	128,99	143,54	193,16	192,41	194,18	184,94	278,73	282,03	276,71	269,24	300,89	305,19	311,01	279,37
50 anys i més grans	Dada absoluta	334	352	379	410	487	515	545	564	694	717	720	704	764	813	847	852
	% s/ total	24,81%	23,84%	22,35%	22,21%	20,54%	21,21%	22,59%	23,22%	22,69%	23,59%	24,62%	25,46%	24,29%	25,56%	26,20%	27,76%
	Creix. Interanual					45,66%	46,54%	44,01%	37,37%	42,51%	39,13%	32,03%	24,96%	10,09%	13,34%	17,59%	21,01%
	Evolució Base=100	100,00	105,18	113,26	122,73	145,66	154,14	163,11	168,59	207,58	214,46	215,35	210,67	228,51	243,07	253,24	254,94

Font: elaboració pròpia a partir de les dades de l'Observatori d'Empresa i Ocupació de la Generalitat de Catalunya.

Taula 6. Distribució de les persones aturades per sexe i edat de 2012 a 2015

		2012				2013				2014				2015	
		TI	TII	TIII	TIV	TI	TII	TIII	TIV	TI	TII	TIII	TIV	TI	TII
Total aturats	Dada absoluta	3.348	3.437	3.360	3.264	3.615	3.438	3.319	3.137	3.320	3.288	3.181	2.946	3.110	2.965
	Creix. Interanual	6,44%	8,07%	3,98%	6,33%	7,98%	0,05%	-1,23%	-3,89%	-8,18%	-4,38%	-4,16%	-6,09%	-6,33%	-9,81%
	Evolució Base=100	248,49	255,07	249,41	242,28	268,33	255,20	246,34	232,86	246,39	244,01	236,10	218,68	230,80	220,06
Sexe															
Homes	Dada absoluta	1.878	1.930	1.886	1.790	2.038	1.892	1.775	1.668	1.805	1.770	1.669	1.539	1.659	1.552
	% s/ total	56,10%	56,15%	56,13%	54,82%	56,38%	55,02%	53,49%	53,17%	54,36%	53,83%	52,47%	52,22%	53,34%	52,33%
	Creix. Interanual	2,81%	5,62%	1,76%	4,54%	8,52%	-1,97%	-5,87%	-6,80%	-11,46%	-6,45%	-5,99%	-7,75%	-8,09%	-12,32%
	Evolució Base=100	254,29	261,24	255,32	242,28	275,95	256,09	240,34	225,81	244,31	239,58	225,95	208,30	224,55	210,06
Dones	Dada absoluta	1.470	1.507	1.474	1.475	1.577	1.547	1.544	1.469	1.515	1.518	1.512	1.408	1.451	1.413
	% s/ total	43,90%	43,85%	43,87%	45,18%	43,62%	44,98%	46,51%	46,83%	45,64%	46,17%	47,53%	47,78%	46,66%	47,67%
	Creix. Interanual	11,48%	11,38%	6,96%	8,59%	7,30%	2,63%	4,70%	-0,36%	-3,93%	-1,85%	-2,05%	-4,20%	-4,22%	-6,90%
	Evolució Base=100	241,46	247,59	242,22	242,28	259,09	254,11	253,61	241,40	248,90	249,40	248,41	231,27	238,39	232,20
Edat															
Fins a 29 anys	Dada absoluta	682	686	624	576	645	595	554	521	551	566	515	460	493	458
	% s/ total	20,37%	19,95%	18,58%	17,64%	17,84%	17,30%	16,70%	16,60%	16,61%	17,23%	16,20%	15,60%	15,85%	15,44%
	Creix. Interanual	-1,73%	0,83%	-9,25%	-11,25%	-5,43%	-13,27%	-11,21%	-9,55%	-14,52%	-4,76%	-7,04%	-11,72%	-10,58%	-19,19%
	Evolució Base=100	185,66	186,66	169,96	156,72	175,59	161,89	150,91	141,74	150,09	154,17	140,29	125,14	134,21	124,59
De 30 a 39 anys	Dada absoluta	913	912	904	880	987	915	851	779	818	793	747	674	713	644
	% s/ total	27,26%	26,53%	26,89%	26,96%	27,31%	26,61%	25,65%	24,82%	24,63%	24,12%	23,49%	22,86%	22,94%	21,72%
	Creix. Interanual	1,97%	3,17%	2,92%	5,60%	8,18%	0,37%	-5,79%	-11,52%	-17,18%	-13,33%	-12,22%	-13,48%	-12,76%	-18,79%
	Evolució Base=100	238,71	238,45	236,36	230,17	258,24	239,32	222,67	203,66	213,86	207,41	195,47	176,20	186,57	168,44
De 40 a 49 anys	Dada absoluta	844	892	870	846	943	898	881	824	880	853	855	771	812	794
	% s/ total	25,20%	25,95%	25,88%	25,92%	26,09%	26,12%	26,55%	26,25%	26,51%	25,96%	26,88%	26,16%	26,11%	26,77%
	Creix. Interanual	6,48%	10,95%	6,19%	15,00%	11,81%	0,71%	1,34%	-2,64%	-6,71%	-4,97%	-2,99%	-6,43%	-7,73%	-6,99%
	Evolució Base=100	320,38	338,61	330,25	321,27	358,23	341,01	334,68	312,78	334,18	324,05	324,68	292,66	308,35	301,39
50 anys i més grans	Dada absoluta	910	948	963	963	1.040	1.031	1.032	1.014	1.071	1.075	1.063	1.042	1.091	1.070
	% s/ total	27,17%	27,58%	28,65%	29,49%	28,76%	29,98%	31,09%	32,33%	32,25%	32,70%	33,43%	35,38%	35,09%	36,08%
	Creix. Interanual	19,07%	16,61%	13,70%	12,94%	14,29%	8,76%	7,20%	5,37%	2,98%	4,30%	3,04%	2,76%	1,93%	-0,50%
	Evolució Base=100	272,08	283,45	287,94	287,94	310,97	308,28	308,67	303,39	320,24	321,54	318,05	311,76	326,42	319,94

Font: elaboració pròpia a partir de les dades de l'Observatori d'Empresa i Ocupació de la Generalitat de Catalunya.

Taula 7. Distribució de les persones aturades per sector de 2009 a 2011

		2009				2010				2011			
Sector		TI	TII	TIII	TIV	TI	TII	TIII	TIV	TI	TII	TIII	TIV
Agricultura	Dada absoluta	233	232	229	215	275	273	282	227	305	307	330	235
	% s/ total	9,83%	9,54%	9,47%	8,84%	9,00%	8,99%	9,63%	8,19%	9,71%	9,65%	10,21%	7,64%
	Creix. Interanual					18,17%	17,99%	23,18%	5,59%	10,90%	12,32%	17,16%	3,53%
	Aportació creixement					1,79%	1,72%	2,20%	0,49%	0,98%	1,11%	1,65%	0,29%
	Evolució Base=100	100,00	99,43	98,14	92,13	118,17	117,31	120,89	97,28	131,04	131,76	141,63	100,72
Indústria	Dada absoluta	364	394	386	369	662	646	580	559	605	602	575	534
	% s/ total	15,37%	16,23%	15,98%	15,20%	21,64%	21,24%	19,85%	20,21%	19,23%	18,93%	17,80%	17,39%
	Creix. Interanual					81,70%	63,74%	50,48%	51,49%	-8,61%	-6,76%	-0,86%	-4,47%
	Aportació creixement					12,56%	10,35%	8,06%	7,83%	-1,86%	-1,44%	-0,17%	-0,90%
	Evolució Base=100	100,00	108,23	105,86	101,28	181,70	177,22	159,29	153,43	166,06	165,23	157,91	146,57
Construcció	Dada absoluta	516	538	511	503	569	571	548	501	542	533	516	488
	% s/ total	21,77%	22,13%	21,18%	20,74%	18,59%	18,79%	18,74%	18,11%	17,24%	16,77%	15,98%	15,90%
	Creix. Interanual					10,21%	6,26%	7,17%	-0,46%	-4,63%	-6,65%	-5,78%	-2,59%
	Aportació creixement					2,22%	1,39%	1,52%	-0,10%	-0,86%	-1,25%	-1,08%	-0,47%
	Evolució Base=100	100,00	104,20	99,10	97,55	110,21	110,72	106,20	97,09	105,10	103,36	100,06	94,57
Serveis	Dada absoluta	1.147	1.128	1.155	1.189	1.391	1.371	1.342	1.318	1.499	1.544	1.599	1.596
	% s/ total	48,40%	46,45%	47,86%	49,00%	45,48%	45,11%	45,88%	47,63%	47,65%	48,54%	49,49%	51,98%
	Creix. Interanual					21,24%	21,54%	16,13%	10,79%	7,74%	12,57%	19,20%	21,10%
	Aportació creixement					10,28%	10,00%	7,72%	5,29%	3,52%	5,67%	8,81%	10,05%
	Evolució Base=100	100,00	98,34	100,70	103,66	121,24	119,52	116,94	114,85	130,62	134,54	139,40	139,08
Sense ocupació anterior	Dada absoluta	110	137	133	151	162	178	172	162	194	194	211	218
	% s/ total	4,64%	5,65%	5,51%	6,22%	5,29%	5,87%	5,89%	5,86%	6,17%	6,10%	6,52%	7,09%
	Creix. Interanual					46,97%	29,85%	29,57%	7,28%	20,00%	8,79%	22,24%	34,36%
	Aportació creixement					2,18%	1,69%	1,63%	0,45%	1,06%	0,52%	1,31%	2,01%
	Evolució Base=100	100,00	124,85	120,91	137,27	146,97	162,12	156,67	147,27	176,36	176,36	191,52	197,88

Font: elaboració pròpia a partir de les dades de l'Observatori d'Empresa i Ocupació de la Generalitat de Catalunya.

Taula 8. Distribució de les persones aturades per sector de 2012 a 2015

Sector		2012				2013				2014				2015	
		TI	TII	TIII	TIV	TI	TII	TIII	TIV	TI	TII	TIII	TIV	TI	TII
Agricultura	Dada absoluta	310	337	311	260	371	327	292	236	302	350	324	240	331	324
	% s/ total	9,27%	9,82%	9,26%	7,96%	10,27%	9,51%	8,79%	7,52%	9,09%	10,66%	10,19%	8,16%	10,63%	10,92%
	Creix. Interanual	1,64%	9,88%	-5,66%	10,80%	19,66%	-3,06%	-6,32%	-9,23%	-18,76%	7,14%	11,09%	1,84%	9,61%	-7,61%
	Aportació creixement	0,16%	0,95%	-0,58%	0,83%	1,82%	-0,30%	-0,59%	-0,74%	-1,93%	0,68%	0,97%	0,14%	0,87%	-0,81%
	Evolució Base=100	133,19	144,78	133,62	111,59	159,37	140,34	125,18	101,29	129,47	150,36	139,06	103,15	141,92	138,91
Indústria	Dada absoluta	545	561	544	554	552	521	505	528	515	497	477	471	469	467
	% s/ total	16,29%	16,32%	16,19%	16,97%	15,27%	15,15%	15,23%	16,84%	15,51%	15,11%	15,01%	15,97%	15,07%	15,76%
	Creix. Interanual	-9,86%	-6,81%	-5,45%	3,75%	1,22%	-7,13%	-7,11%	-4,63%	-6,70%	-4,67%	-5,54%	-10,91%	-9,00%	-5,91%
	Aportació creixement	-1,90%	-1,29%	-0,97%	0,65%	0,20%	-1,16%	-1,15%	-0,79%	-1,02%	-0,71%	-0,84%	-1,84%	-1,40%	-0,89%
	Evolució Base=100	149,68	153,98	149,31	152,06	151,51	143,00	138,70	145,01	141,35	136,32	131,02	129,19	128,64	128,27
Construcció	Dada absoluta	507	508	519	491	480	430	410	382	361	355	342	312	291	279
	% s/ total	15,13%	14,79%	15,43%	15,03%	13,28%	12,52%	12,36%	12,18%	10,87%	10,79%	10,76%	10,58%	9,35%	9,40%
	Creix. Interanual	-6,58%	-4,69%	0,45%	0,55%	-5,26%	-15,34%	-20,89%	-22,15%	-24,79%	-17,58%	-16,57%	-18,41%	-19,48%	-21,43%
	Aportació creixement	-1,13%	-0,79%	0,07%	0,09%	-0,80%	-2,27%	-3,22%	-3,33%	-3,29%	-2,20%	-2,05%	-2,24%	-2,12%	-2,31%
	Evolució Base=100	98,19	98,51	100,52	95,09	93,02	83,40	79,52	74,03	69,96	68,73	66,34	60,40	56,33	54,01
Serveis	Dada absoluta	1.746	1.769	1.753	1.731	1.985	1.939	1.892	1.787	1.937	1.862	1.827	1.718	1.818	1.686
	% s/ total	52,16%	51,47%	52,18%	53,03%	54,91%	56,38%	57,01%	56,97%	58,34%	56,64%	57,45%	58,32%	58,47%	56,86%
	Creix. Interanual	16,53%	14,60%	9,63%	8,48%	13,67%	9,59%	7,91%	3,25%	-2,43%	-3,95%	-3,42%	-3,86%	-6,11%	-9,45%
	Aportació creixement	7,87%	7,09%	4,77%	4,41%	7,13%	4,94%	4,13%	1,73%	-1,34%	-2,23%	-1,95%	-2,20%	-3,56%	-5,35%
	Evolució Base=100	152,21	154,18	152,82	150,87	173,01	168,97	164,90	155,78	168,80	162,29	159,27	149,77	158,48	146,95
Sense ocupació anterior	Dada absoluta	239	261	233	229	227	221	220	204	205	224	210	205	201	209
	% s/ total	7,15%	7,59%	6,93%	7,01%	6,28%	6,44%	6,62%	6,49%	6,19%	6,81%	6,60%	6,97%	6,47%	7,06%
	Creix. Interanual	23,37%	34,54%	10,60%	5,05%	-5,15%	-15,20%	-5,72%	-10,93%	-9,54%	1,20%	-4,40%	0,82%	-1,95%	-6,55%
	Aportació creixement	1,44%	2,11%	0,69%	0,36%	-0,37%	-1,15%	-0,40%	-0,77%	-0,60%	0,08%	-0,29%	0,05%	-0,12%	-0,45%
	Evolució Base=100	217,58	237,27	211,82	207,88	206,36	201,21	199,70	185,15	186,67	203,64	190,91	186,67	183,03	190,30

Font: elaboració pròpia a partir de les dades de l'Observatori d'Empresa i Ocupació de la Generalitat de Catalunya.

Taula 9. Distribució de les persones aturades per nacionalitat de 2008 a 2011

		2008				2009				2010				2011			
Nacionalitat		TI	TII	TIII	TIV	TI	TII	TIII	TIV	TI	TII	TIII	TIV	TI	TII	TIII	TIV
Espanyols	Dada absoluta	980	1.100	1.231	1.323	1.577	1.641	1.658	1.726	2.150	2.123	2.048	2.000	2.210	2.241	2.271	2.278
	% s/ total	72,74%	74,55%	72,67%	71,60%	66,52%	67,54%	68,70%	71,09%	70,28%	69,85%	70,05%	72,29%	70,26%	70,46%	70,27%	74,19%
	Creix. Interanual					60,92%	49,20%	34,68%	30,47%	36,31%	29,42%	23,52%	15,88%	2,81%	5,53%	10,87%	13,90%
	Evolució Base=100	100,00	112,21	125,65	134,97	160,92	167,41	169,22	176,09	219,35	216,67	209,01	204,05	225,51	228,64	231,73	232,41
Total estrangers	Dada absoluta	367	375	463	525	794	789	756	702	909	917	876	767	935	939	961	792
	% s/ total	27,26%	25,45%	27,33%	28,40%	33,48%	32,46%	31,30%	28,91%	29,72%	30,15%	29,95%	27,71%	29,74%	29,54%	29,73%	25,81%
	Creix. Interanual					116,06%	110,12%	63,21%	33,74%	14,53%	16,23%	15,88%	9,26%	2,90%	2,47%	9,71%	3,35%
	Evolució Base=100	100,00	102,18	126,04	142,83	216,06	214,70	205,72	191,02	247,46	249,55	238,38	208,71	254,63	255,72	261,52	215,70
Europa, comunitaris no espanyols	Dada absoluta	66	60	79	99	178	189	178	170	199	220	205	206	244	240	241	223
	% s/ total	4,87%	4,05%	4,64%	5,34%	7,52%	7,77%	7,36%	7,00%	6,52%	7,23%	7,00%	7,43%	7,75%	7,56%	7,45%	7,25%
	Creix. Interanual					171,57%	216,20%	125,85%	72,30%	11,78%	16,43%	15,20%	20,98%	22,24%	9,41%	17,59%	8,27%
	Evolució Base=100	100,00	90,86	119,80	150,25	271,57	287,31	270,56	258,88	303,55	334,52	311,68	313,20	371,07	365,99	366,50	339,09
Europa no comunitaris	Dada absoluta	18	24	36	37	36	41	39	30	37	36	36	27	37	46	46	32
	% s/ total	1,34%	1,63%	2,11%	2,00%	1,50%	1,70%	1,63%	1,25%	1,22%	1,20%	1,22%	0,99%	1,19%	1,44%	1,41%	1,05%
	Creix. Interanual					98,15%	72,22%	10,28%	-18,02%	4,67%	-12,10%	-9,32%	-9,89%	0,00%	25,69%	28,04%	18,29%
	Evolució Base=100	100,00	133,33	198,15	205,56	198,15	229,63	218,52	168,52	207,41	201,85	198,15	151,85	207,41	253,70	253,70	179,63
Magrib	Dada absoluta	170	170	223	223	330	329	331	279	397	417	424	356	434	435	467	350
	% s/ total	12,59%	11,53%	13,14%	12,07%	13,91%	13,54%	13,71%	11,49%	12,99%	13,71%	14,51%	12,87%	13,79%	13,68%	14,46%	11,39%
	Creix. Interanual					94,30%	93,53%	48,65%	25,11%	20,53%	26,65%	28,20%	27,60%	9,14%	4,40%	10,13%	-1,78%
	Evolució Base=100	100,00	100,20	131,24	131,43	194,30	193,91	195,09	164,44	234,18	245,58	250,10	209,82	255,60	256,39	275,44	206,09
Àfrica, exclòs Magrib	Dada absoluta	16	12	10	24	31	28	27	38	46	44	29	24	35	40	38	31
	% s/ total	1,19%	0,79%	0,59%	1,28%	1,32%	1,17%	1,12%	1,57%	1,50%	1,46%	0,99%	0,87%	1,10%	1,26%	1,17%	1,00%
	Creix. Interanual					95,83%	142,86%	170,00%	60,56%	46,81%	56,47%	7,41%	-36,84%	-24,64%	-9,77%	29,89%	27,78%
	Evolució Base=100	100,00	72,92	62,50	147,92	195,83	177,08	168,75	237,50	287,50	277,08	181,25	150,00	216,67	250,00	235,42	191,67
Amèrica central i del sud	Dada absoluta	56	68	69	88	118	113	104	107	129	115	107	86	106	108	97	91
	% s/ total	4,13%	4,59%	4,09%	4,75%	4,99%	4,64%	4,31%	4,39%	4,23%	3,79%	3,65%	3,10%	3,38%	3,40%	3,01%	2,96%
	Creix. Interanual					112,57%	66,50%	50,00%	21,67%	9,30%	2,37%	2,56%	-19,69%	-17,78%	-6,36%	-8,75%	6,23%
	Evolució Base=100	100,00	121,56	124,55	157,49	212,57	202,40	186,83	191,62	232,34	207,19	191,62	153,89	191,02	194,01	174,85	163,47
Àsia	Dada absoluta	40	40	47	55	99	87	75	77	99	84	75	68	78	69	71	65
	% s/ total	2,97%	2,71%	2,75%	2,96%	4,19%	3,59%	3,11%	3,19%	3,24%	2,76%	2,56%	2,45%	2,48%	2,18%	2,20%	2,13%
	Creix. Interanual					148,33%	118,33%	60,71%	41,46%	-0,34%	-3,82%	0,00%	-12,50%	-21,21%	-17,46%	-5,33%	-3,45%
	Evolució Base=100	100,00	100,00	116,67	136,67	248,33	218,33	187,50	193,33	247,50	210,00	187,50	169,17	195,00	173,33	177,50	163,33
Altres	Dada absoluta	2	2	0	0	1	1	2	0	1	0	0	0	2	1	1	1
	% s/ total	0,17%	0,16%	0,00%	0,00%	0,04%	0,05%	0,07%	0,01%	0,02%	0,01%	0,01%	0,01%	0,05%	0,03%	0,03%	0,02%
	Creix. Interanual					-57,14%	-42,86%			-33,33%	-75,00%	-80,00%	0,00%	150,00%	200,00%	200,00%	100,00%
	Evolució Base=100	100,00	100,00	-	-	42,86	57,14	71,43	14,29	28,57	14,29	14,29	14,29	71,43	42,86	42,86	28,57

Font: elaboració pròpia a partir de les dades de l'Observatori d'Empresa i Ocupació de la Generalitat de Catalunya.

Taula 10. Distribució de les persones aturades per nacionalitat de 2012 a 2015

		2012				2013				2014				2015	
		TI	TII	TIII	TIV	TI	TII	TIII	TIV	TI	TII	TIII	TIV	TI	TII
Nacionalitat															
Espanyols	Dada absoluta	2.404	2.427	2.405	2.433	2.557	2.429	2.463	2.436	2.410	2.379	2.335	2.253	2.284	2.192
	% s/ total	71,79%	70,62%	71,56%	74,52%	70,73%	70,63%	74,22%	77,65%	72,59%	72,36%	73,40%	76,48%	73,46%	73,94%
	Creix. Interanual	8,76%	8,32%	5,89%	6,81%	6,38%	0,07%	2,44%	0,14%	-5,76%	-2,05%	-5,21%	-7,50%	-5,20%	-7,85%
	Evolució Base=100	245,27	247,65	245,37	248,23	260,92	247,82	251,36	248,57	245,88	242,76	238,27	229,93	233,10	223,71
Total estrangers	Dada absoluta	944	1.010	956	832	1.058	1.010	856	701	910	909	846	693	825	773
	% s/ total	28,21%	29,38%	28,44%	25,48%	29,27%	29,37%	25,78%	22,35%	27,41%	27,64%	26,60%	23,52%	26,54%	26,06%
	Creix. Interanual	0,96%	7,49%	-0,52%	4,96%	12,07%	0,00%	-10,46%	-15,67%	-14,02%	-10,00%	-1,13%	-1,19%	-9,30%	-14,97%
	Evolució Base=100	257,08	274,86	260,16	226,41	288,11	274,86	232,94	190,93	247,73	247,37	230,31	188,66	224,68	210,34
Europa, comunitaris no espanyols	Dada absoluta	237	225	228	204	242	225	211	194	256	245	226	211	224	208
	% s/ total	7,09%	6,56%	6,79%	6,26%	6,70%	6,55%	6,35%	6,17%	7,72%	7,44%	7,10%	7,16%	7,19%	7,02%
	Creix. Interanual	-2,60%	-6,24%	-5,26%	-8,23%	2,11%	0,00%	-7,60%	-5,22%	5,78%	8,58%	7,28%	8,95%	-12,74%	-14,99%
	Evolució Base=100	361,42	343,15	347,21	311,17	369,04	343,15	320,81	294,92	390,36	372,59	344,16	321,32	340,61	316,75
Europa no comunitaris	Dada absoluta	41	53	54	50	55	53	50	53	51	46	42	41	37	30
	% s/ total	1,22%	1,54%	1,60%	1,53%	1,53%	1,54%	1,50%	1,68%	1,54%	1,41%	1,33%	1,40%	1,18%	1,02%
	Creix. Interanual	9,82%	16,06%	17,52%	54,64%	34,96%	0,00%	-7,45%	5,33%	-7,83%	-12,58%	-14,77%	-21,52%	-28,10%	-34,53%
	Evolució Base=100	227,78	294,44	298,15	277,78	307,41	294,44	275,93	292,59	283,33	257,41	235,19	229,63	203,70	168,52
Magrib	Dada absoluta	443	500	476	398	502	500	445	320	403	445	421	291	369	378
	% s/ total	13,22%	14,55%	14,18%	12,20%	13,89%	14,54%	13,40%	10,20%	12,13%	13,55%	13,22%	9,88%	11,88%	12,76%
	Creix. Interanual	2,08%	14,94%	1,93%	13,92%	13,40%	0,00%	-6,65%	-19,67%	-19,79%	-10,93%	-5,40%	-9,06%	-8,28%	-15,04%
	Evolució Base=100	260,90	294,70	280,75	234,77	295,87	294,70	262,08	188,61	237,33	262,48	247,94	171,51	217,68	222,99
Àfrica, exclòs Magrib	Dada absoluta	48	46	35	39	70	46	28	21	39	33	32	24	48	33
	% s/ total	1,42%	1,33%	1,04%	1,20%	1,93%	1,33%	0,84%	0,68%	1,18%	1,01%	1,01%	0,80%	1,54%	1,11%
	Creix. Interanual	37,50%	14,17%	-7,08%	28,26%	46,15%	0,00%	-20,00%	-45,76%	-43,54%	-27,01%	14,29%	10,94%	22,03%	-1,00%
	Evolució Base=100	297,92	285,42	218,75	245,83	435,42	285,42	175,00	133,33	245,83	208,33	200,00	147,92	300,00	206,25
Amèrica central i del sud	Dada absoluta	101	112	99	91	106	112	72	61	84	80	74	70	79	68
	% s/ total	3,01%	3,25%	2,95%	2,80%	2,92%	3,25%	2,16%	1,95%	2,54%	2,43%	2,33%	2,36%	2,55%	2,29%
	Creix. Interanual	-5,33%	3,40%	1,71%	0,37%	4,97%	0,00%	-27,61%	-32,85%	-20,19%	-28,36%	3,26%	13,59%	-5,93%	-15,00%
	Evolució Base=100	180,84	200,60	177,84	164,07	189,82	200,60	128,74	110,18	151,50	143,71	132,93	125,15	142,51	122,16
Àsia	Dada absoluta	73	72	62	48	83	72	50	52	76	58	50	55	67	54
	% s/ total	2,19%	2,10%	1,85%	1,47%	2,29%	2,09%	1,51%	1,66%	2,30%	1,76%	1,56%	1,87%	2,15%	1,82%
	Creix. Interanual	-5,98%	3,85%	-12,21%	-26,53%	12,73%	0,00%	-19,79%	8,33%	-7,66%	-19,44%	-0,67%	5,77%	-12,23%	-6,90%
	Evolució Base=100	183,33	180,00	155,83	120,00	206,67	180,00	125,00	130,00	190,83	145,00	124,17	137,50	167,50	135,00
Altres	Dada absoluta	2	2	1	0	1	2	1	0	0	1	1	1	1	1
	% s/ total	0,05%	0,06%	0,04%	0,01%	0,02%	0,06%	0,03%	0,01%	0,00%	0,03%	0,04%	0,05%	0,04%	0,03%
	Creix. Interanual	0,00%	100,00%	33,33%	-50,00%	-60,00%	0,00%	-25,00%	0,00%	-100,00%	-50,00%	33,33%	300,00%	0,00%	0,00%
	Evolució Base=100	71,43	85,71	57,14	14,29	28,57	85,71	42,86	14,29	-	42,86	57,14	57,14	57,14	42,86

Font: elaboració pròpia a partir de les dades de l'Observatori d'Empresa i Ocupació de la Generalitat de Catalunya.

Taula 11. Distribució dels aturats segons formació i durada de l'atur de 2008 a 2011

		2008				2009				2010				2011			
		TI	TII	TIII	TIV	TI	TII	TIII	TIV	TI	TII	TIII	TIV	TI	TII	TIII	TIV
Formació																	
Sense estudis o primària incompleta	Dada absoluta	206	231	289	321	478	448	417	360	462	463	442	390	458	456	480	399
	% s/ total	15,31%	15,64%	17,04%	17,36%	20,16%	18,43%	17,27%	14,83%	15,09%	15,23%	15,12%	14,11%	14,57%	14,34%	14,84%	13,01%
	Creix. Interanual					131,66%	94,08%	44,46%	12,27%	-3,42%	3,43%	6,00%	8,43%	-0,72%	-1,51%	8,52%	2,31%
	Evolució Base=100	100,00	111,79	139,90	155,41	231,66	216,96	202,10	174,47	223,75	224,39	214,22	189,18	222,13	221,00	232,47	193,54
Primària	Dada absoluta	150	157	171	192	246	241	257	269	331	339	318	299	330	338	347	317
	% s/ total	11,16%	10,62%	10,09%	10,41%	10,36%	9,91%	10,66%	11,10%	10,82%	11,15%	10,89%	10,82%	10,49%	10,64%	10,74%	10,33%
	Creix. Interanual					63,41%	53,62%	50,49%	40,03%	34,74%	40,86%	23,70%	11,14%	-0,30%	-0,20%	9,01%	5,90%
	Evolució Base=100	100,00	104,21	113,75	127,94	163,41	160,09	171,18	179,16	220,18	225,50	211,75	199,11	219,51	225,06	230,82	210,86
Secundària	Dada absoluta	887	975	1.062	1.163	1.449	1.531	1.493	1.550	1.987	1.954	1.860	1.790	2.041	2.053	2.036	1.978
	% s/ total	65,86%	66,08%	62,66%	62,94%	61,11%	63,02%	61,85%	63,84%	64,97%	64,29%	63,61%	64,71%	64,88%	64,56%	63,00%	64,42%
	Creix. Interanual					63,26%	57,08%	40,63%	33,29%	37,18%	27,65%	24,58%	15,51%	2,68%	5,05%	9,46%	10,48%
	Evolució Base=100	100,00	109,84	119,65	131,03	163,26	172,54	168,26	174,64	223,97	220,25	209,62	201,73	229,98	231,37	229,45	222,88
Terciària	Dada absoluta	103	113	173	172	198	210	247	248	279	284	304	287	316	333	369	376
	% s/ total	7,67%	7,66%	10,21%	9,29%	8,37%	8,64%	10,22%	10,23%	9,11%	9,33%	10,39%	10,36%	10,06%	10,46%	11,42%	12,25%
	Creix. Interanual					91,94%	85,84%	42,58%	44,66%	40,50%	35,08%	23,11%	15,44%	13,52%	17,27%	21,51%	31,16%
	Evolució Base=100	100,00	109,35	167,42	166,13	191,94	203,23	238,71	240,32	269,68	274,52	293,87	277,42	306,13	321,94	357,10	363,87
Durada de l'atur																	
Fins a 3 mesos	Dada absoluta	657	701	827	887	1.101	888	930	903	1.016	871	860	812	1.111	942	1.024	954
	% s/ total	48,74%	47,55%	48,79%	48,00%	46,44%	36,57%	38,53%	37,20%	33,23%	28,64%	29,40%	29,35%	35,32%	29,63%	31,70%	31,07%
	Creix. Interanual					67,66%	26,66%	12,50%	1,84%	-7,69%	-1,99%	-7,56%	-10,08%	9,31%	8,23%	19,15%	17,49%
	Evolució Base=100	100,00	106,80	125,89	135,03	167,66	135,28	141,62	137,51	154,77	132,59	130,91	123,65	169,19	143,50	155,99	145,28
De 3 mesos a 1 any	Dada absoluta	375	448	544	629	888	1.097	974	905	1.274	1.205	1.021	886	916	1.096	1.104	1.064
	% s/ total	27,83%	30,37%	32,09%	34,07%	37,47%	45,14%	40,36%	37,27%	41,66%	39,63%	34,93%	32,04%	29,12%	34,45%	34,16%	34,66%
	Creix. Interanual					136,89%	144,79%	79,22%	43,75%	43,45%	9,85%	4,82%	-2,03%	-28,12%	-9,05%	8,09%	20,05%
	Evolució Base=100	100,00	119,47	144,98	167,82	236,89	292,44	259,82	241,24	339,82	321,24	272,36	236,36	244,27	292,18	294,40	283,73
Entre i any i 2 anys	Dada absoluta	140	146	149	161	197	247	311	405	521	699	745	711	706	577	488	453
	% s/ total	10,42%	9,88%	8,79%	8,70%	8,30%	10,18%	12,87%	16,70%	17,04%	22,99%	25,47%	25,71%	22,45%	18,16%	15,09%	14,77%
	Creix. Interanual					40,14%	69,79%	108,50%	152,28%	165,08%	182,61%	139,70%	75,49%	35,42%	-17,41%	-34,51%	-36,27%
	Evolució Base=100	100,00	103,80	106,18	114,49	140,14	176,25	221,38	288,84	371,50	498,10	530,64	506,89	503,09	411,40	347,51	323,04
Més de 2 anys	Dada absoluta	175	180	175	171	185	197	199	214	247	266	298	357	412	565	616	599
	% s/ total	13,01%	12,20%	10,33%	9,24%	7,79%	8,11%	8,24%	8,83%	8,06%	8,74%	10,20%	12,89%	13,11%	17,76%	19,05%	19,50%
	Creix. Interanual					5,32%	9,44%	13,71%	25,59%	33,57%	34,86%	49,92%	66,41%	67,16%	112,55%	106,37%	67,85%
	Evolució Base=100	100,00	102,66	99,81	97,34	105,32	112,36	113,50	122,24	140,68	151,52	170,15	203,42	235,17	322,05	351,14	341,44

Font: elaboració pròpia a partir de les dades de l'Observatori d'Empresa i Ocupació de la Generalitat de Catalunya.

Taula 12. Distribució dels aturats segons formació i durada de l'atur de 2012 a 2015

		2012				2013				2014				2015	
		TI	TII	TIII	TIV	TI	TII	TIII	TIV	TI	TII	TIII	TIV	TI	TII
Formació															
Sense estudis o primària incompleta	Dada absoluta	496	519	480	421	514	470	429	368	453	448	433	363	432	411
	% s/ total	14,82%	15,09%	14,28%	12,90%	14,23%	13,68%	12,93%	11,73%	13,66%	13,64%	13,62%	12,33%	13,89%	13,86%
	Creix. Interanual	8,29%	13,74%	0,07%	5,43%	3,63%	-9,32%	-10,63%	-12,59%	-11,86%	-4,68%	1,01%	-1,27%	-4,71%	-8,33%
	Evolució Base=100	240,55	251,37	232,63	204,04	249,27	227,95	207,92	178,35	219,71	217,29	210,02	176,09	209,37	199,19
Primària	Dada absoluta	344	354	342	320	368	341	325	297	326	330	307	279	310	301
	% s/ total	10,26%	10,30%	10,19%	9,80%	10,18%	9,92%	9,79%	9,46%	9,83%	10,03%	9,65%	9,47%	9,97%	10,16%
	Creix. Interanual	4,14%	4,63%	-1,34%	0,95%	7,08%	-3,67%	-5,06%	-7,29%	-11,32%	-3,32%	-5,54%	-5,96%	-5,01%	-8,59%
	Evolució Base=100	228,60	235,48	227,72	212,86	244,79	226,83	216,19	197,34	217,07	219,29	204,21	185,59	206,21	200,44
Secundària	Dada absoluta	2.120	2.174	2.117	2.109	2.293	2.188	2.104	2.040	2.120	2.123	2.022	1.918	1.991	1.901
	% s/ total	63,33%	63,26%	63,00%	64,62%	63,43%	63,63%	63,39%	65,01%	63,87%	64,57%	63,58%	65,10%	64,03%	64,11%
	Creix. Interanual	3,90%	5,89%	3,98%	6,66%	8,16%	0,63%	-0,61%	-3,30%	-7,54%	-2,96%	-3,88%	-5,97%	-6,10%	-10,46%
	Evolució Base=100	238,96	245,00	238,58	237,72	258,45	246,54	237,11	229,86	238,96	239,26	227,91	216,15	224,38	214,24
Terciària	Dada absoluta	388	390	421	414	440	439	461	433	420	387	418	386	377	352
	% s/ total	11,58%	11,35%	12,53%	12,68%	12,16%	12,78%	13,89%	13,80%	12,64%	11,76%	13,15%	13,10%	12,11%	11,86%
	Creix. Interanual	22,55%	17,23%	14,09%	10,11%	13,41%	12,65%	9,50%	4,59%	-4,55%	-11,99%	-9,26%	-10,85%	-10,25%	-9,05%
	Evolució Base=100	375,16	377,42	407,42	400,65	425,48	425,16	446,13	419,03	406,13	374,19	404,84	373,55	364,52	340,32
Durada de l'atur															
Fins a 3 mesos	Dada absoluta	1.135	986	896	867	1.118	785	833	780	971	793	783	770	941	744
	% s/ total	33,89%	28,70%	26,65%	26,56%	30,92%	22,83%	25,09%	24,87%	29,25%	24,13%	24,61%	26,13%	30,25%	25,08%
	Creix. Interanual	2,13%	4,67%	-12,56%	-9,12%	-1,47%	-20,41%	-7,03%	-10,00%	-13,15%	1,06%	-5,96%	-1,32%	-3,12%	-6,26%
	Evolució Base=100	172,79	150,20	136,40	132,03	170,25	119,54	126,80	118,83	147,87	120,81	119,24	117,26	143,25	113,25
De 3 mesos a 1 any	Dada absoluta	1.105	1.280	1.196	1.076	1.072	1.176	993	846	868	1.023	926	758	763	846
	% s/ total	33,01%	37,25%	35,59%	32,97%	29,65%	34,19%	29,92%	26,95%	26,16%	31,11%	29,10%	25,74%	24,55%	28,52%
	Creix. Interanual	20,67%	16,82%	8,33%	1,16%	-3,02%	-8,15%	-16,97%	-21,43%	-19,00%	-13,01%	-6,78%	-10,33%	-12,09%	-17,31%
	Evolució Base=100	294,76	341,33	318,93	287,02	285,87	313,51	264,80	225,51	231,56	272,71	246,84	202,22	203,56	225,51
Entre i any i 2 anys	Dada absoluta	509	561	646	678	730	724	670	645	574	534	516	472	477	465
	% s/ total	15,20%	16,31%	19,23%	20,77%	20,18%	21,05%	20,18%	20,57%	17,28%	16,24%	16,21%	16,02%	15,34%	15,69%
	Creix. Interanual	-27,90%	-2,89%	32,54%	49,56%	43,35%	29,07%	3,61%	-4,82%	-21,38%	-26,21%	-23,00%	-26,86%	-16,85%	-12,86%
	Evolució Base=100	362,71	399,52	460,57	483,14	519,95	515,68	477,20	459,86	408,79	380,52	367,46	336,34	339,90	331,59
Més de 2 anys	Dada absoluta	599	610	622	643	696	754	824	866	907	938	957	946	929	910
	% s/ total	17,89%	17,74%	18,52%	19,70%	19,24%	21,93%	24,82%	27,60%	27,31%	28,52%	30,07%	32,11%	29,86%	30,70%
	Creix. Interanual	45,27%	7,97%	1,08%	7,41%	16,14%	23,67%	32,35%	34,68%	30,33%	24,36%	16,15%	9,24%	2,43%	-2,92%
	Evolució Base=100	341,63	347,72	354,94	366,73	396,77	430,04	469,77	493,92	517,11	534,79	545,63	539,54	529,66	519,20

Font: elaboració pròpia a partir de les dades de l'Observatori d'Empresa i Ocupació de la Generalitat de Catalunya.

Taula 13. Contractació per sexe, edat i nacionalitat de 2011 a 2014

		Dades absolutes				Percentatge s/ total				Evolució			Any base=100			
		2011	2012	2013	2014	2011	2012	2013	2014	11-12	12-13	13-14	2011	2012	2013	2014
Total	Indefinits	734	888	662	740	7,41%	9,32%	6,93%	6,73%	20,98%	-25,45%	11,78%	100,00	120,98	90,19	100,82
	Temporals	9.172	8.638	8.889	10.255	92,59%	90,68%	93,07%	93,27%	-5,82%	2,91%	15,37%	100,00	94,18	96,91	111,81
	Total	9.906	9.526	9.551	10.995	100,00%	100,00%	100,00%	100,00%	-3,84%	0,26%	15,12%	100,00	96,16	96,42	110,99
Sexe																
Home	Indefinits	378	387	346	373	3,82%	4,06%	3,62%	3,39%	2,38%	-10,59%	7,80%	100,00	102,38	91,53	98,68
	Temporals	5.074	4.610	4.598	5.295	51,22%	48,39%	48,14%	48,16%	-9,14%	-0,26%	15,16%	100,00	90,86	90,62	104,36
	Total	5.452	4.997	4.944	5.668	55,04%	52,46%	51,76%	51,55%	-8,35%	-1,06%	14,64%	100,00	91,65	90,68	103,96
Dona	Indefinits	356	501	316	367	3,59%	5,26%	3,31%	3,34%	40,73%	-36,93%	16,14%	100,00	140,73	88,76	103,09
	Temporals	4.098	4.028	4.291	4.960	41,37%	42,28%	44,93%	45,11%	-1,71%	6,53%	15,59%	100,00	98,29	104,71	121,03
	Total	4.454	4.529	4.607	5.327	44,96%	47,54%	48,24%	48,45%	1,68%	1,72%	15,63%	100,00	101,68	103,44	119,60
Edat																
Fins 29 anys	Indefinits	254	262	231	240	2,56%	2,75%	2,42%	2,18%	3,15%	-11,83%	3,90%	100,00	103,15	90,94	94,49
	Temporals	3.693	3.250	3.150	3.653	37,28%	34,12%	32,98%	33,22%	-12,00%	-3,08%	15,97%	100,00	88,00	85,30	98,92
	Total	3.947	3.512	3.381	3.893	39,84%	36,87%	35,40%	35,41%	-11,02%	-3,73%	15,14%	100,00	88,98	85,66	98,63
de 30 a 44 anys	Indefinits	323	387	287	336	3,26%	4,06%	3,00%	3,06%	19,81%	-25,84%	17,07%	100,00	119,81	88,85	104,02
	Temporals	3.954	3.838	4.017	4.507	39,92%	40,29%	42,06%	40,99%	-2,93%	4,66%	12,20%	100,00	97,07	101,59	113,99
	Total	4.277	4.225	4.304	4.843	43,18%	44,35%	45,06%	44,05%	-1,22%	1,87%	12,52%	100,00	98,78	100,63	113,23
45 i més anys	Indefinits	157	239	144	164	1,58%	2,51%	1,51%	1,49%	52,23%	-39,75%	13,89%	100,00	152,23	91,72	104,46
	Temporals	1.525	1.550	1.722	2.095	15,39%	16,27%	18,03%	19,05%	1,64%	11,10%	21,66%	100,00	101,64	112,92	137,38
	Total	1.682	1.789	1.866	2.259	16,98%	18,78%	19,54%	20,55%	6,36%	4,30%	21,06%	100,00	106,36	110,94	134,30
Nacionalitat																
Immigrants	Indefinits	225	285	173	172	2,27%	2,99%	1,81%	1,56%	26,67%	-39,30%	-0,58%	100,00	126,67	76,89	76,44
	Temporals	3.382	3.007	2.963	3.239	34,14%	31,57%	31,02%	29,46%	-11,09%	-1,46%	9,31%	100,00	88,91	87,61	95,77
	Total	3.607	3.292	3.136	3.411	36,41%	34,56%	32,83%	31,02%	-8,73%	-4,74%	8,77%	100,00	91,27	86,94	94,57
Nacionals	Indefinits	509	603	489	568	5,14%	6,33%	5,12%	5,17%	18,47%	-18,91%	16,16%	100,00	118,47	96,07	111,59
	Temporals	5.790	5.631	5.926	7.016	58,45%	59,11%	62,05%	63,81%	-2,75%	5,24%	18,39%	100,00	97,25	102,35	121,17
	Total	6.299	6.234	6.415	7.584	63,59%	65,44%	67,17%	68,98%	-1,03%	2,90%	18,22%	100,00	98,97	101,84	120,40

Font: elaboració pròpia a partir de les dades de l'Observatori d'Empresa i Ocupació de la Generalitat de Catalunya.

Taula 14. Contractació per nivell formatiu, durada del contracte i grandària de l'empresa de 2011 a 2014

		Dades absolutes				Percentatge s/ total				Evolució			Any base=100			
		2011	2012	2013	2014	2011	2012	2013	2014	11-12	12-13	13-14	2011	2012	2013	2014
Nivell formatiu	Sense estudis	1.367	1.196	878	861	13,80%	12,56%	9,19%	7,83%	-12,51%	-26,59%	-1,94%	100,00	87,49	64,23	62,98
	Primaris	0	571	930	1.423	0,00%	5,99%	9,74%	12,94%		62,87%	53,01%				
	Secundaris	7.563	6.704	6.765	7.513	76,35%	70,38%	70,83%	68,33%	-11,36%	0,91%	11,06%	100,00	88,64	89,45	99,34
	Superiors	976	1.004	947	1.171	9,85%	10,54%	9,92%	10,65%	2,87%	-5,68%	23,65%	100,00	102,87	97,03	119,98
Durada del contracte	<3 mesos	2.989	3.033	3.593	4.250	32,59%	35,11%	40,42%	41,44%	1,47%	18,46%	18,29%	100,00	101,47	120,21	142,19
	<1 any	1.424	1.171	1.015	1.109	15,53%	13,56%	11,42%	10,81%	-17,77%	-13,32%	9,26%	100,00	82,23	71,28	77,88
	<2 anys	14	7	7	12	0,15%	0,08%	0,08%	0,12%	-50,00%	0,00%	71,43%	100,00	50,00	50,00	85,71
	>2 anys	43	53	17	48	0,47%	0,61%	0,19%	0,47%	23,26%	-67,92%	182,35%	100,00	123,26	39,53	111,63
	Indeterminat	4.702	4.374	4.257	4.836	51,26%	50,64%	47,89%	47,16%	-6,98%	-2,67%	13,60%	100,00	93,02	90,54	102,85
Grandària empresa	10 o menys	2.583	2.562	2.550	2.809	26,29%	27,32%	27,11%	26,17%	-0,81%	-0,47%	10,16%	100,00	99,19	98,72	108,75
	Entre 11 i 50	2.096	2.008	1.802	2.314	21,33%	21,41%	19,16%	21,56%	-4,20%	-10,26%	28,41%	100,00	95,80	85,97	110,40
	Entre 51 i 500	4.968	4.743	4.945	5.470	50,56%	50,57%	52,57%	50,97%	-4,53%	4,26%	10,62%	100,00	95,47	99,54	110,10
	Més de 500	179	66	109	139	1,82%	0,70%	1,16%	1,30%	-63,13%	65,15%	27,52%	100,00	36,87	60,89	77,65

Font: elaboració pròpia a partir de les dades de l'Observatori d'Empresa i Ocupació de la Generalitat de Catalunya.