

Evolució de l'activitat econòmica durant la crisi: Deltebre

Índex

1. Resum executiu	3
2. Anàlisi de l'afiliació a la Seguretat Social.....	6
2.1. Afiliació a la Seguretat Social de treballadors d'empreses ubicades al municipi (any 2008=100). 2008-2015.....	7
2.2. Afiliació a la Seguretat Social de treballadors residents al municipi (2012=100). 2012-2015	8
2.3. Comparativa d'afiliació a la Seguretat Social entre de treballadors residents al municipi i treballadors ocupats a les empreses ubicades al municipi (residents=100). 2012-2015.....	9
2.4. Afiliació a la Seguretat Social per règims. 2008-2015	10
2.5. Afiliació a la Seguretat Social per sectors. 2008-2015.....	11
2.6. Comparativa de l'estructura de l'afiliació a la Seguretat Social per sectors al municipi, les Terres de l'Ebre i Catalunya	12
2.7. Contribució dels sectors al creixement de l'afiliació a la Seguretat Social.....	13
3. Anàlisi de l'atur.....	14
3.1. Comparativa de l'evolució de l'atur al municipi, les Terres de l'Ebre i Catalunya. 2008-2015	15
3.2. Comparativa de l'evolució de l'atur al municipi per sexes. 2008-2015.....	16
3.3. Evolució de l'atur per segments d'edat al municipi. 2008-2015	17
3.4. Comparativa de l'evolució de l'atur per nivell formatiu. 2008-2015	18
3.5. Comparativa de l'evolució de l'atur per sectors (any 2009=100). 2009-2015	19
3.6. Comparativa de l'evolució de l'atur per sectors en nombres absoluts. 2009-2015.....	20
3.7. Evolució de l'atur per nacionalitats. 2008-2015	21
3.8. Comparativa de l'evolució de l'atur entre espanyols i estrangers. 2008-2015	22
3.9. Comparativa de l'estructura percentual de l'atur per nacionalitats al municipi, les Terres de l'Ebre i Catalunya. 2015	23
3.10. Distribució percentual dels aturats en funció del temps de durada. 2008-2015	24

4. Anàlisi de la contractació.....	25
4.1. Evolució de la distribució de la contractació entre treballadors indefinits i temporals. 2011-2014.....	26
4.2. Evolució de la contractació indefinida i temporal per sexes. 2011-2014.....	27
4.3. Evolució de la contractació indefinida i temporal per segments d'edat. 2011-2014.....	28
4.4. Evolució de la contractació per nivells formatius. 2011-2014.....	29
4.5. Evolució de la durada dels contractes temporals. 2011-2014	30
4.6. Evolució de la distribució de la contractació segons la grandària de les empreses. 2011-2014.....	31
4.7. Evolució de la contractació indefinida i temporal per nacionalitat.....	32
5. Taules	33
Taula 1. Afiliacions a la Seguretat Social i règims de cotització de 2008 a 2011.....	34
Taula 2. Afiliacions a la Seguretat Social i règims de cotització de 2012 a 2015.....	35
Taula 3. Afiliacions a la Seguretat Social per sectors de 2008 a 2011	36
Taula 4. Afiliacions a la Seguretat Social per sectors de 2012 a 2015	37
Taula 5. Distribució de les persones aturades per sexe i edat de 2008 a 2011.....	38
Taula 6. Distribució de les persones aturades per sexe i edat de 2012 a 2015.....	39
Taula 7. Distribució de les persones aturades per sector de 2009 a 2011	40
Taula 8. Distribució de les persones aturades per sector de 2012 a 2015.....	41
Taula 9. Distribució de les persones aturades per nacionalitat de 2008 a 2011	42
Taula 10. Distribució de les persones aturades per nacionalitat de 2012 a 2015.....	43
Taula 11. Distribució dels aturats segons formació i durada de l'atur de 2008 a 2011	44
Taula 12. Distribució dels aturats segons formació i durada de l'atur de 2012 a 2015	45
Taula 13. Contractació per sexe, edat i nacionalitat de 2011 a 2014.....	46
Taula 14. Contractació per nivell formatiu, durada del contracte i grandària de l'empresa de 2011 a 2014	47

1. Resum executiu

Des de l'inici de la crisi econòmica, **l'atur ha crescut un 112% a Deltebre**, 16 punts menys que a les Terres de l'Ebre. La població no és un centre d'atracció d'ocupació, ja que el nombre d'afiliats que hi treballen l'any 2015 està com a mínim 30 punts per sota del nombre d'afiliats que hi resideixen.

El darrer trimestre de 2014 esdevé un punt d'inflexió pel que fa a les afiliacions de persones que treballen a Deltebre, moment en el qual comencen a recuperar-se. De fet, **el 2on trimestre de 2015 s'observa la mitjana d'aturats més baixa des del pic de la crisi**, amb 989 persones, un 23% inferior respecte al màxim d'aturats del període que va registrar-se el 1er trimestre de 2013. Malgrat la recuperació, les 2.461 persones afiliades del 2on trimestre de 2015 estan **lluny del nivell de l'inici** de la crisi econòmica.

Malgrat que tots els sectors productius han patit un fort descens de l'afiliació durant els anys de la crisi econòmica, **el sector primari i els serveis són els que millor suporten l'embat de la crisi**, amb guanys d'afiliats. Això ha propiciat que el sector serveis representi ja un 60% del total d'afiliats. Per contra, les caigudes en el sector industrial i sobretot en el de la construcció són molt més notòries, amb un 50% i un 75%, respectivament. La **forta pèrdua d'afiliacions a la construcció** no ha impedit que continuï sent el segon en importància. La pèrdua d'afiliacions explica que l'atur en el sector s'hagi reduït prop d'un 60% des de l'any 2009. En canvi, el sector primari i els serveis han vist créixer el nivell d'atur un 60% i el 55% respectivament des de l'inici de la crisi.

La caiguda de les afiliacions és més acusada en el Règim General de la Seguretat Social, 20 punts superior en comparació amb el Règim Especial.

Si el creixement de l'atur va ser superior per als homes durant els primers anys de crisi econòmica, en els darrers anys la tendència es capgira i **el pes de l'atur femení iguala el masculí**.

Es constata una absència d'oportunitats de recol·locació, que afecta principalment als treballadors de més edat.

Aquest fet es reflecteix d'una banda en un notable increment de l'atur de llarga durada fins al punt que els aturats que porten més d'un any sense feina ja superen el 44% del total. De l'altra, els desocupats de 50 anys o més són el grup d'edat més afectat per l'atur, que experimenta a més un increment sostingut durant els anys de crisi. A aquest fet s'hi suma que només el 23% dels nous contractes són per a treballadors de 45 anys o més.

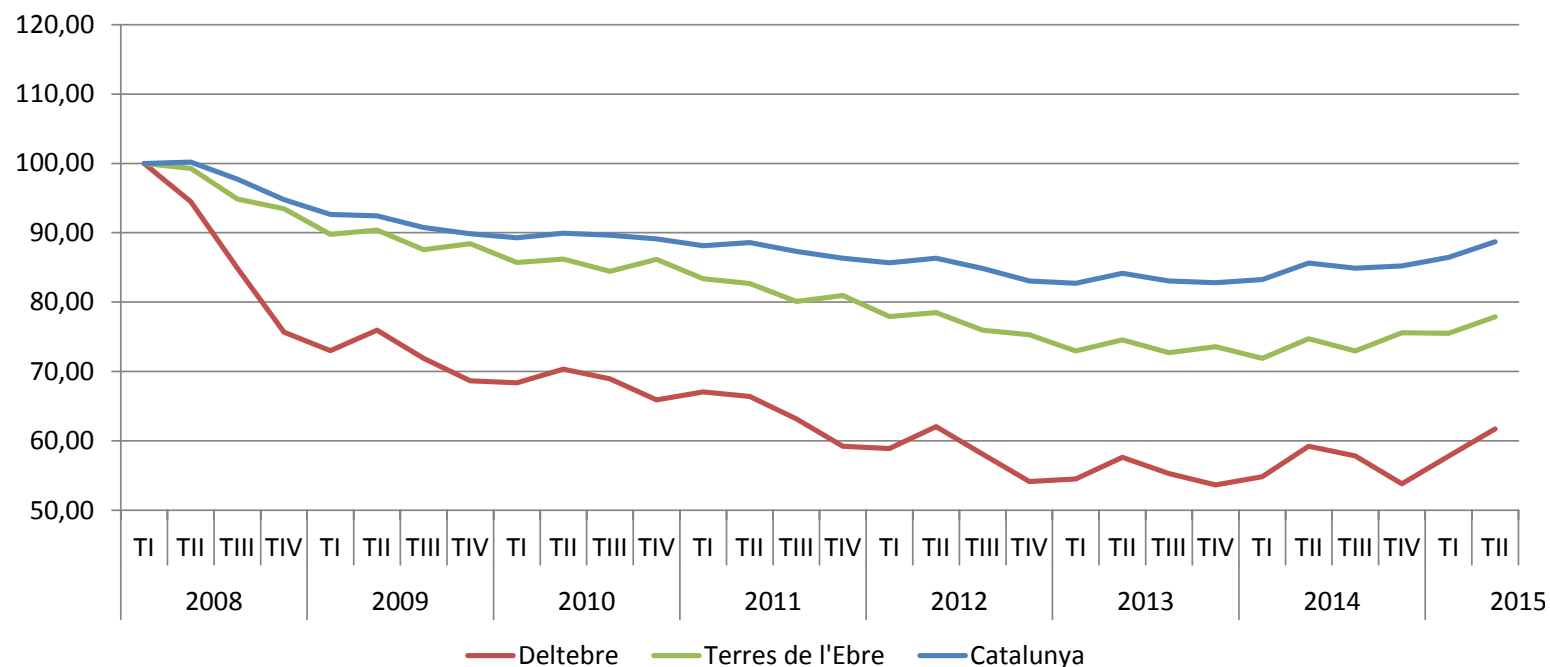
La manca d'experiència potencia enormement el risc d'atur, fet que s'ha accentuat de manera notable durant la crisi. És per això, que el col·lectiu de persones sense ocupació prèvia ha vist augmentar el seu nivell de desocupació en un 85% des del 2008.

El 93% dels nous contractes temporals signats el 2014 tenien una **durada inferior a 3 mesos o una durada indeterminada**. En canvi, **els contractes indefinits no arriben al 10%** del total de nous contractes.

L'increment de l'atur ha estat similar per als treballadors espanyols i els estrangers. Tanmateix, **els estrangers** (majoritàriament europeus no comunitaris) **experimenten més l'estacionalitat** de l'activitat. L'any 2014, el 82% dels nous contractes va ser per als treballadors nacionals, que a més, pateixen en menor mesura la incidència de la temporalitat.

2. Anàlisi de l'afiliació a la Seguretat Social

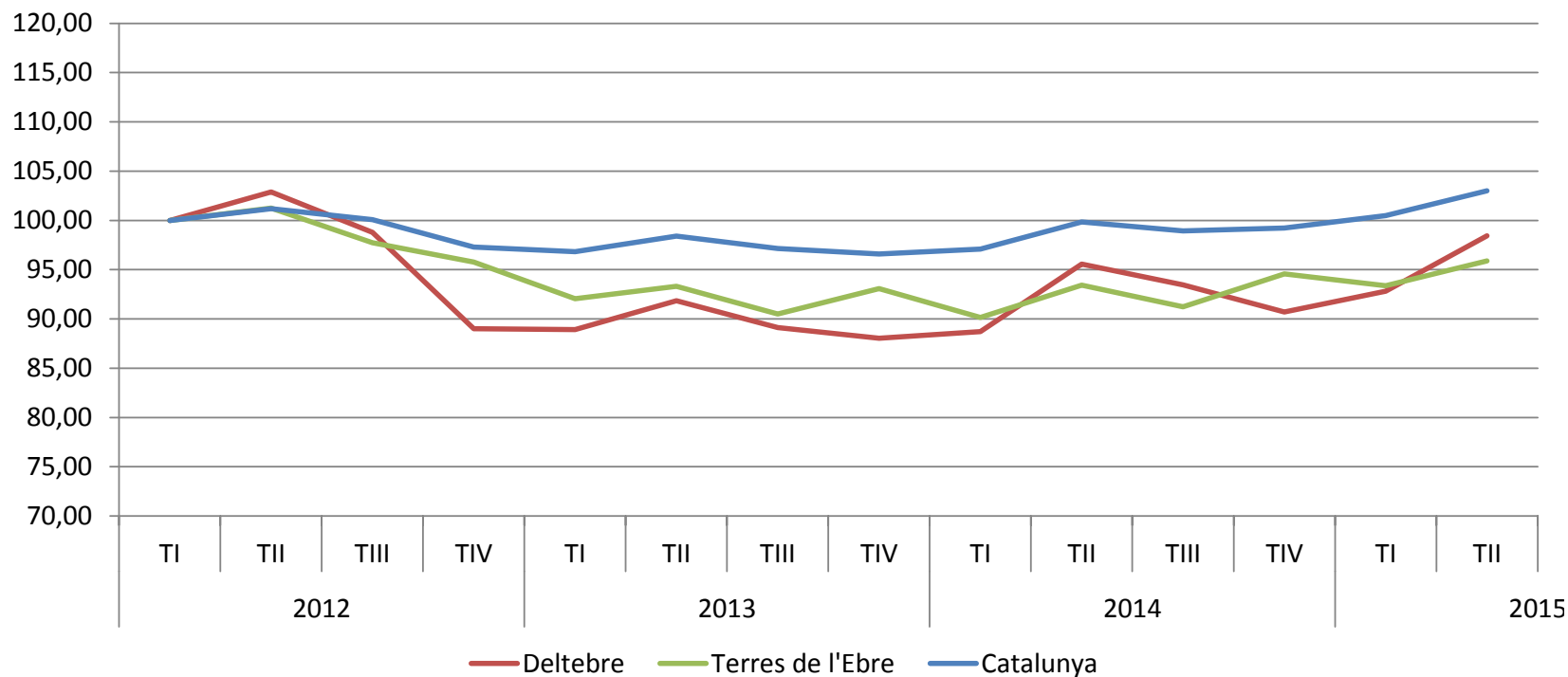
2.1. Afiliació a la Seguretat Social de treballadors d'empreses ubicades al municipi (any 2008=100). 2008-2015



Font: elaboració pròpia a partir de les dades de l'Observatori d'Empresa i Ocupació de la Generalitat de Catalunya.

Les afiliacions de persones ocupades a Deltebre van començar a recuperar-se el darrer trimestre de 2014, tot i que encara es troben al voltant del 60% del nivell dels inicis de la crisi econòmica. Així, el nombre d'afiliacions passen de les 3.987 el 1er trimestre de 2008 a les 2.461 el 2on de 2015. El mínim d'afiliacions, 2.139, es va donar el 4rt trimestre de 2013 (veure les taules 1 i 2 de l'Annex). L'evolució de Deltebre és 16 punts pitjor en comparació amb les Terres de l'Ebre i 27 punts més negativa en comparació amb el conjunt de Catalunya.

2.2. Afiliació a la Seguretat Social de treballadors residents al municipi (2012=100). 2012-2015

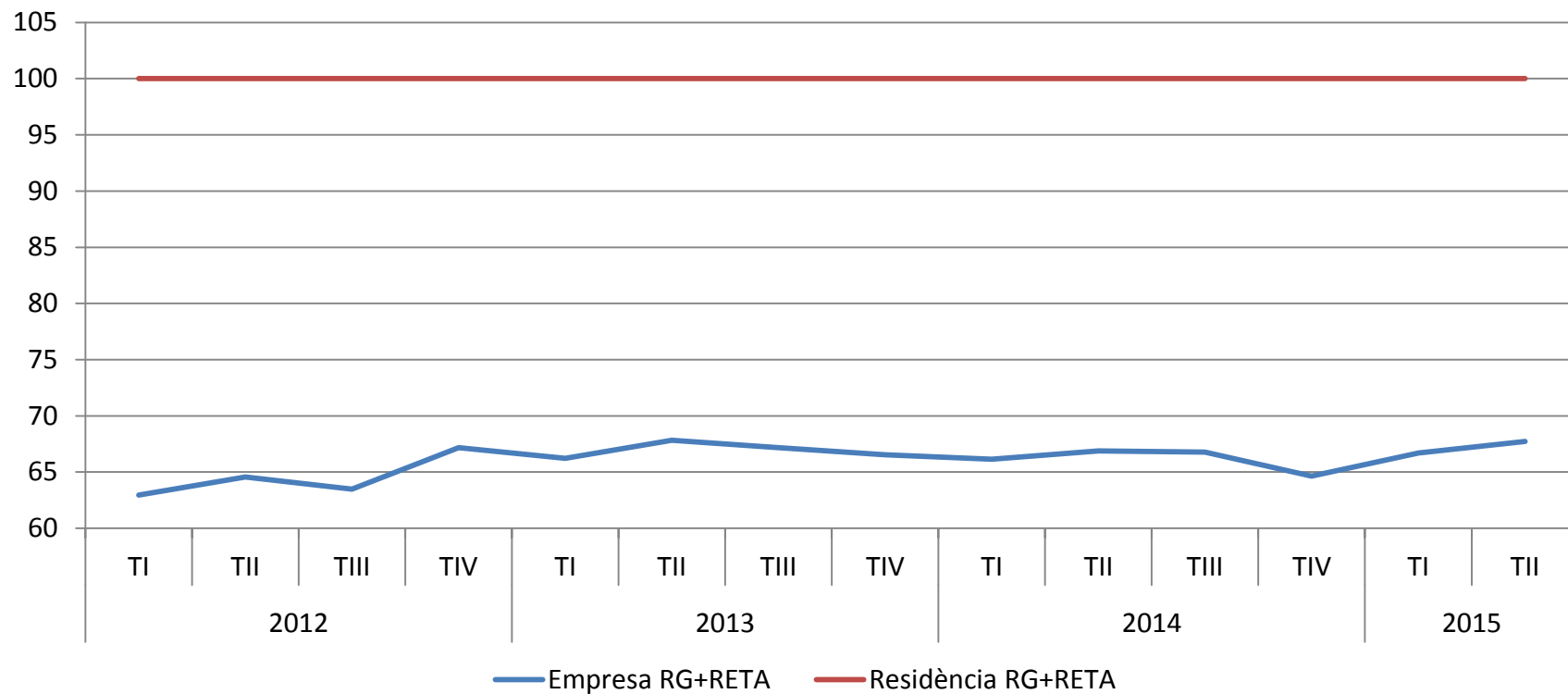


Font: elaboració pròpia a partir de les dades de l'Observatori d'Empresa i Ocupació de la Generalitat de Catalunya.

L'evolució de l'afiliació de les persones residents a Deltebre tendeix a mostrar signes de recuperació, i s'acosta als nivells de 2012.

La tendència és lleugerament superior a la de les Terres de l'Ebre, però dista de la del conjunt de Catalunya, que presenta una recuperació molt més marcada.

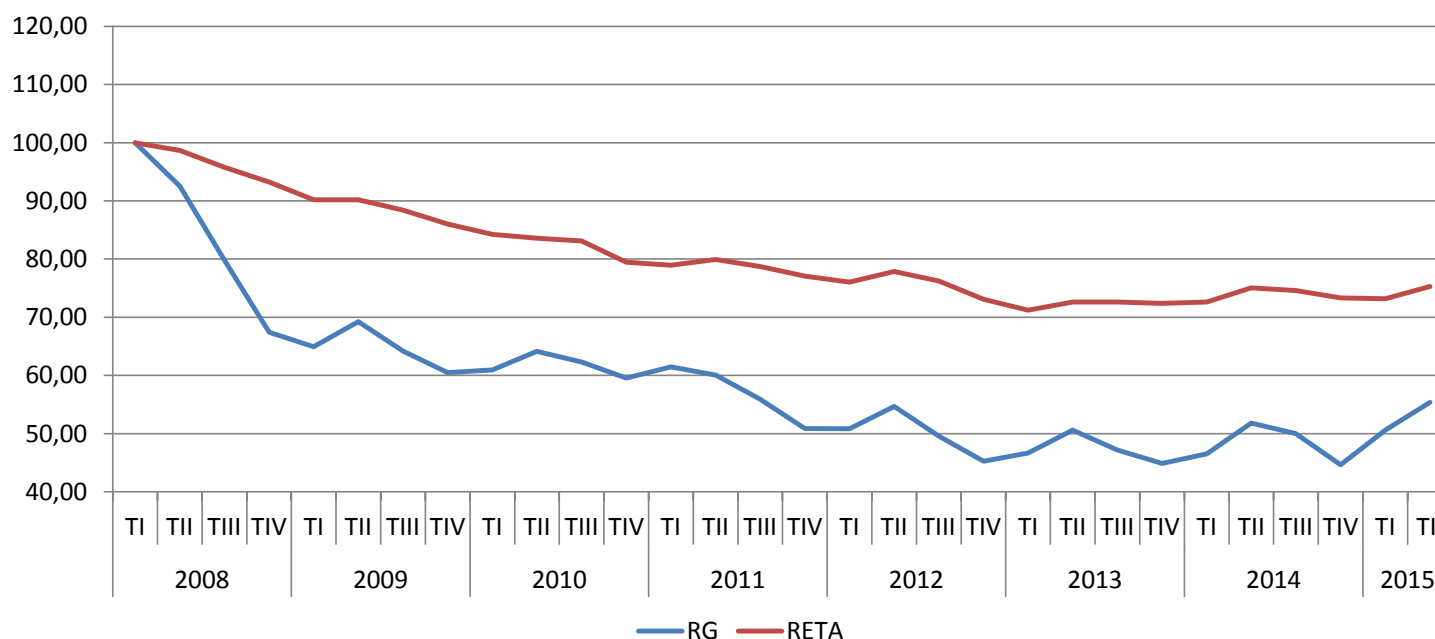
2.3. Comparativa d'afiliació a la Seguretat Social entre de treballadors residents al municipi i treballadors ocupats a les empreses ubicades al municipi (residents=100). 2012-2015



Font: elaboració pròpia a partir de les dades de l'Observatori d'Empresa i Ocupació de la Generalitat de Catalunya.

Es pot apreciar que el nombre d'afiliats que resideixen al municipi està clarament per damunt dels afiliats ocupats al municipi.

2.4. Afiliació a la Seguretat Social per règims. 2008-2015

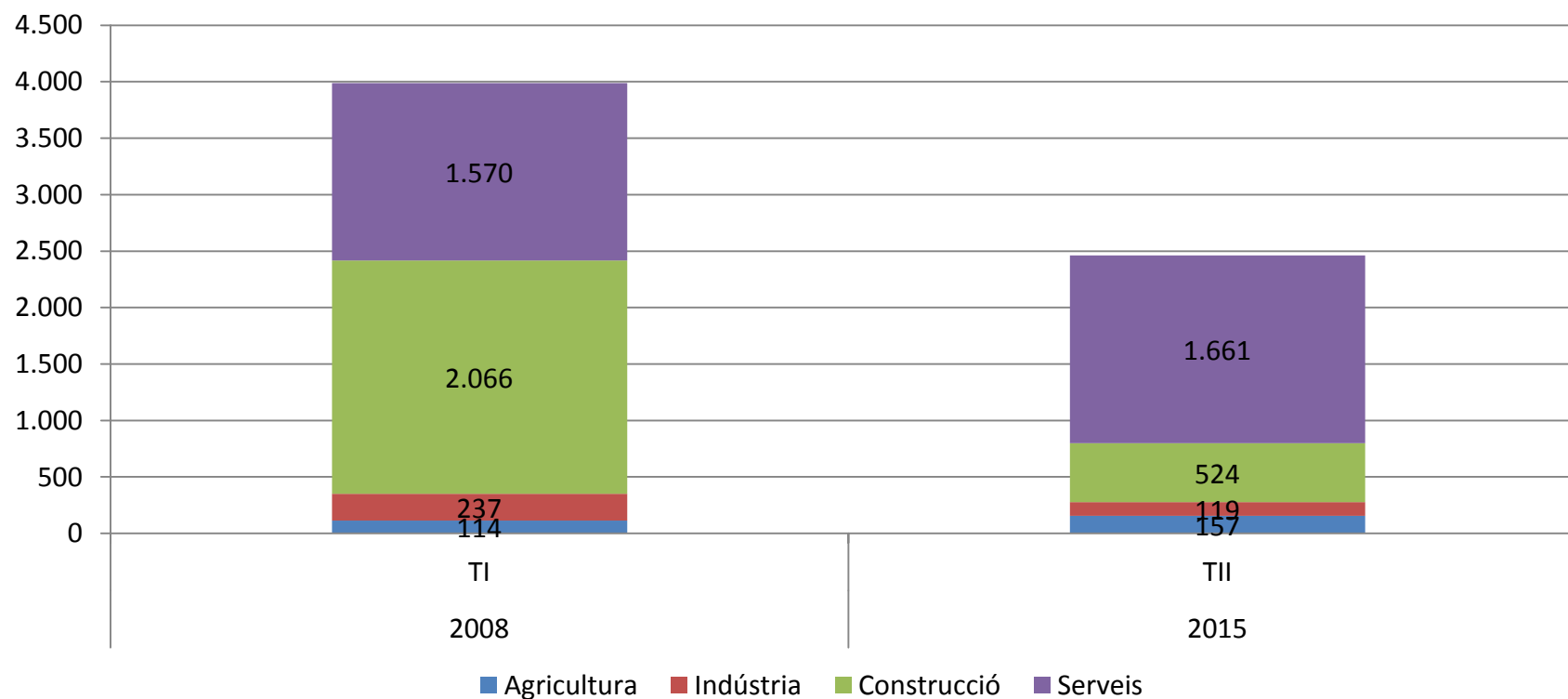


Font: elaboració pròpia a partir de les dades de l'Observatori d'Empresa i Ocupació de la Generalitat de Catalunya.

El Règim General i el Règim Especial de Treballadors Autònoms presenten descensos pronunciats del nombre d'afiliacions fins a l'any 2012. És el Règim General el que pateix una reducció superior, ja que el 4rt trimestre de 2012 el nombre d'afiliacions va situar-se per sota del 50% respecte el 1er trimestre de 2008. El Règim Especial no pateix un descens tan acusat, amb una pèrdua 20 punts inferior.

El 2013, la caiguda es transforma en estabilitat, mentre que en 2014 s'inicia una tímida recuperació, la qual es mostra molt més evident en el Règim General (veure taules 1 i 2 de l'Annex).

2.5. Afiliació a la Seguretat Social per sectors. 2008-2015

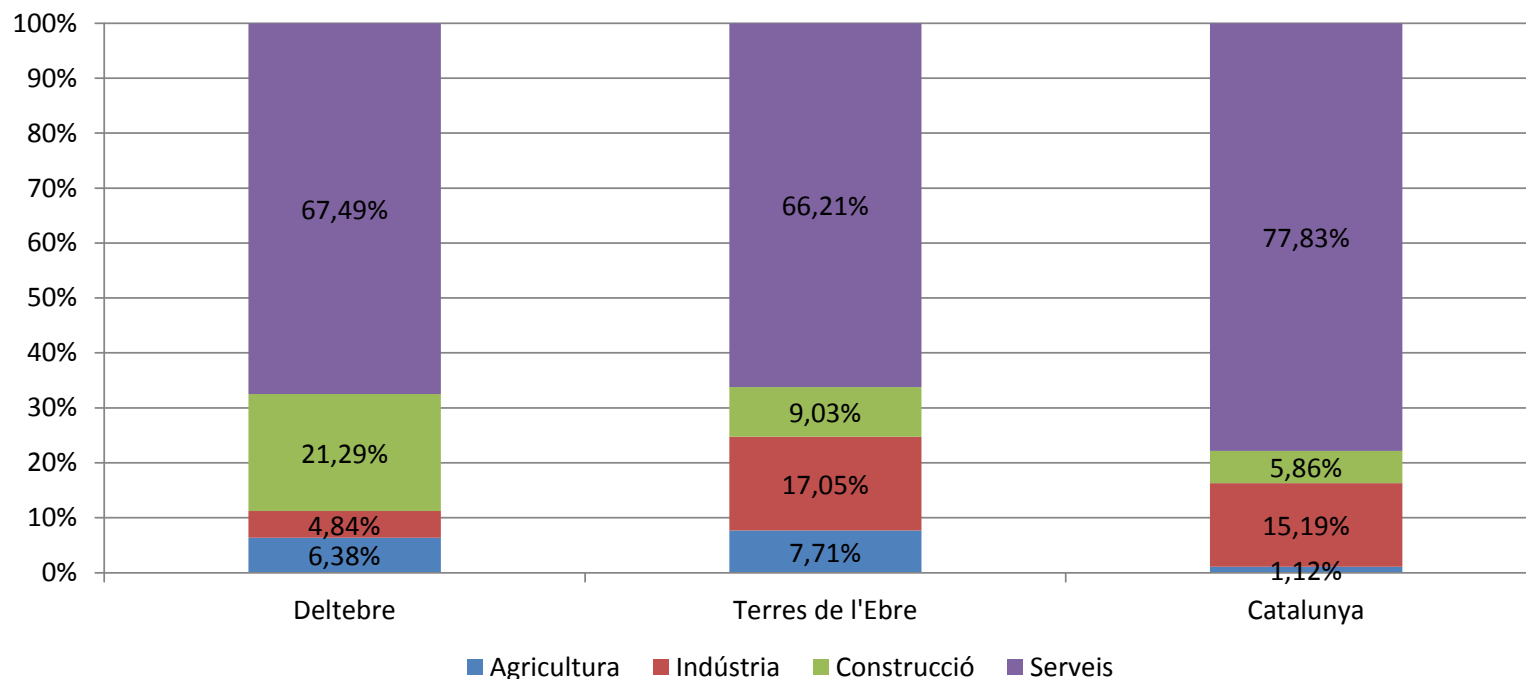


Font: elaboració pròpia a partir de les dades de l'Observatori d'Empresa i Ocupació de la Generalitat de Catalunya.

No tots els sectors productius pateixen descensos de l'afiliació durant els anys de la crisi econòmica. El sector primari i els serveis són els que millor suporten l'embat de la crisi amb guanys del 38% i el 6%, respectivament, entre els anys 2008 i 2015.

Les caigudes en el sector primari, i sobretot en el de la construcció són molt notòries: la indústria cau un 50% i la construcció ho fa un 75% entre 2008 i 2015 (Veure taules 3 i 4 de l'Annex).

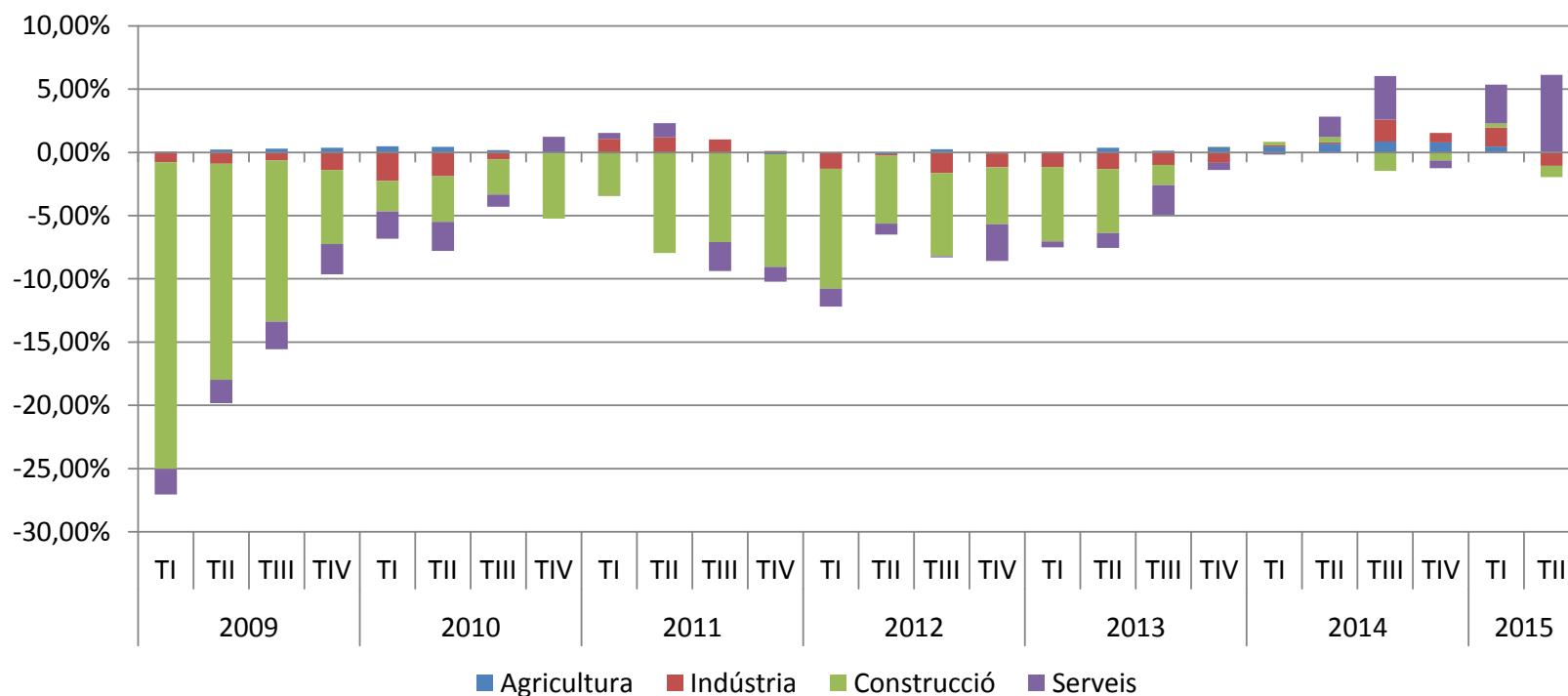
2.6. Comparativa de l'estructura de l'afiliació a la Seguretat Social per sectors al municipi, les Terres de l'Ebre i Catalunya



Font: elaboració pròpia a partir de les dades de l'Observatori d'Empresa i Ocupació de la Generalitat de Catalunya.

Deltebre presenta una estructura per sectors, que tot i aproximar-se més a la de les Terres de l'Ebre, sobretot si es compara el pes del sector primari i els serveis, presenta trets característics propis que la distingeixen. En primer lloc cal destacar el notable pes que malgrat les caigudes registrades, conserva la construcció. Cal afegir que abans de la crisi, era el sector amb major percentatge d'afiliats. En canvi, el sector industrial té una representació mínima, fins al punt, que és el sector amb menor percentatge d'afiliats (Veure taules 3 i 4 de l'Annex).

2.7. Contribució dels sectors al creixement de l'afiliació a la Seguretat Social



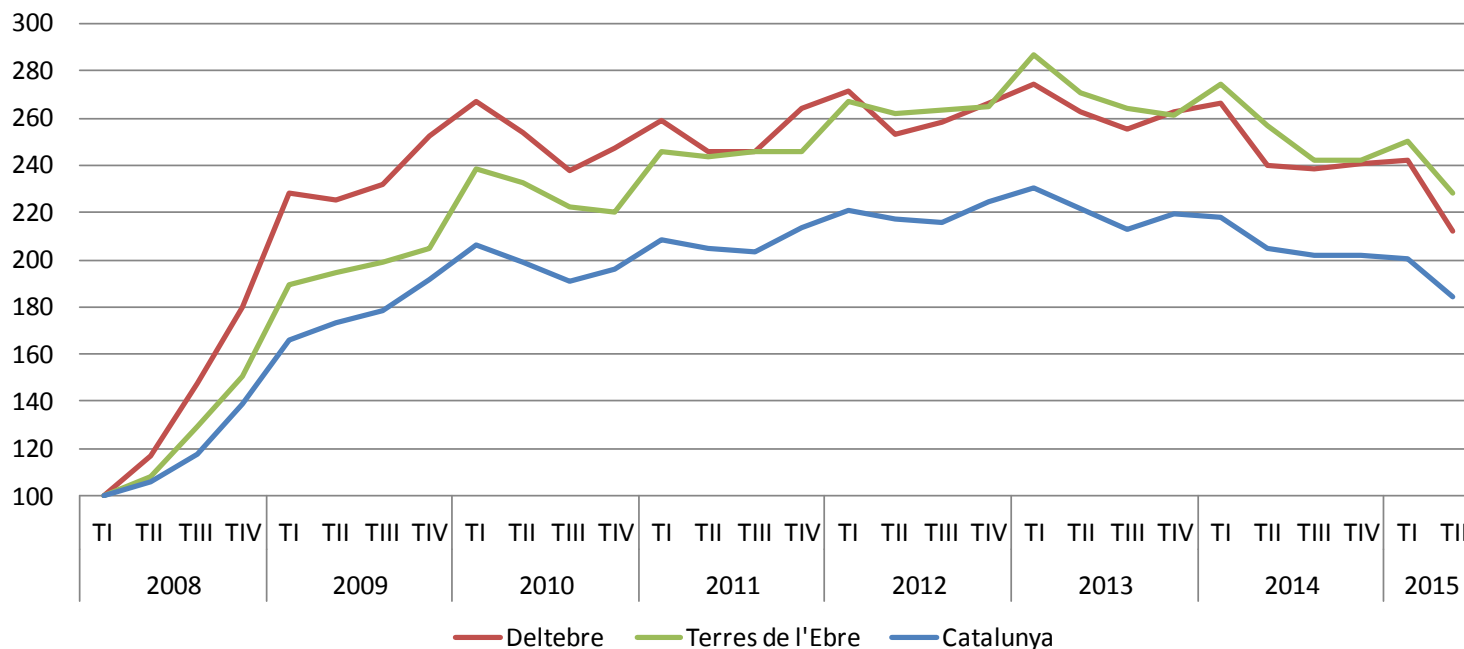
Font: elaboració pròpia a partir de les dades de l'Observatori d'Empresa i Ocupació de la Generalitat de Catalunya.

Les caigudes de l'afiliació estan concentrades en el sector de la construcció (veure taules 3 i 4 de l'Annex). Per contra, el sector primari guanya afiliats fins i tot en els anys més durs de la crisi.

En els períodes de recuperació de l'afiliació, el sector serveis, i en menor mesura l'industrial, exerceixen un paper cabdal (veure taules 3 i 4 de l'Annex).

3. Anàlisi de l'atur

3.1. Comparativa de l'evolució de l'atur al municipi, les Terres de l'Ebre i Catalunya. 2008-2015

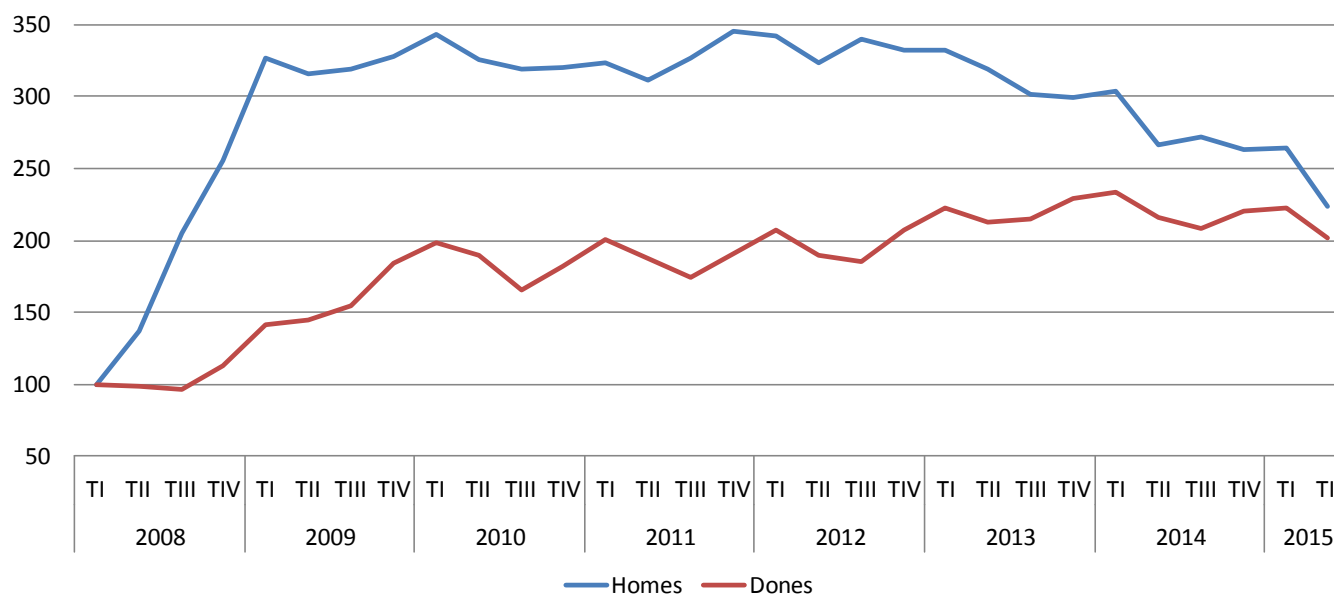


Font: elaboració pròpia a partir de les dades de l'Observatori d'Empresa i Ocupació de la Generalitat de Catalunya.

La mitjana d'aturats del 2on trimestre de 2015 cau fins a les 989 persones, xifra que representa el 7,3% de l'atur registrat per aquell mateix període a les Terres de l'Ebre. El màxim s'havia assolit el 1er trimestre de 2013, amb una mitjana de 1.278 persones (taules 6 i 7 de l'Annex).

La gràfica reflecteix un increment de l'atur a Deltebre lleugerament inferior al de les Terres de l'Ebre fins al 1er trimestre de 2011 (un 112% contra un 128%), però molt superior al català, del 84% (taules 5 i 6 de l'Annex).

3.2. Comparativa de l'evolució de l'atur al municipi per sexes. 2008-2015

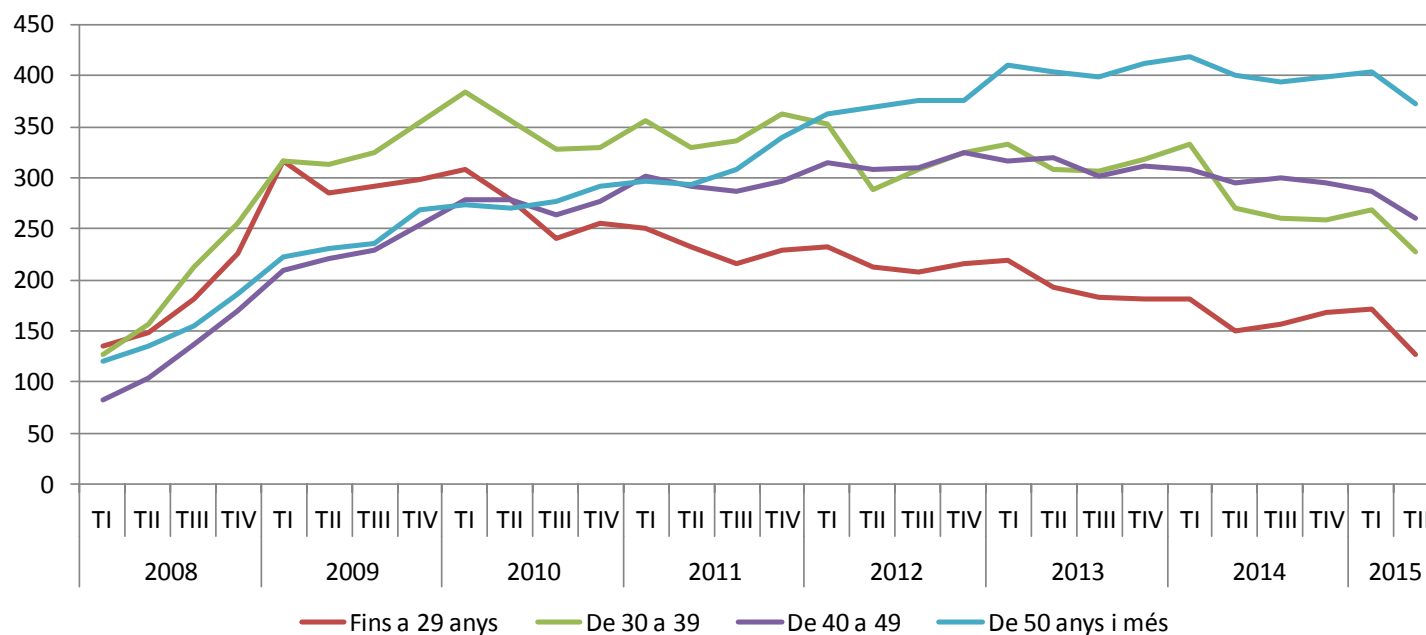


Font: elaboració pròpia a partir de les dades de l'Observatori d'Empresa i Ocupació de la Generalitat de Catalunya.

A l'inici de la crisi, l'atur té una major incidència sobre els homes. El 1er trimestre de 2009, el 67% dels aturats eren homes, però l'evolució tendeix a equiparar-se, i al 2015 el 50% de les persones a l'atur ja són dones (veure taules 6 i 7 de l'Annex). Aquest fet es deu a l'evolució de la destrucció d'ocupació per sectors, que afecta amb molta força a la construcció en un inici.

Tal i com s'observa en la gràfica, a començament de 2009, l'increment de l'atur masculí era del 226%, mentre que el femení s'havia incrementat un 41%. Des d'aleshores la tendència es capgira, i l'atur femení presenta creixements superiors en comparació als homes (veure taules 5 i 6 de l'Annex).

3.3. Evolució de l'atur per segments d'edat al municipi. 2008-2015

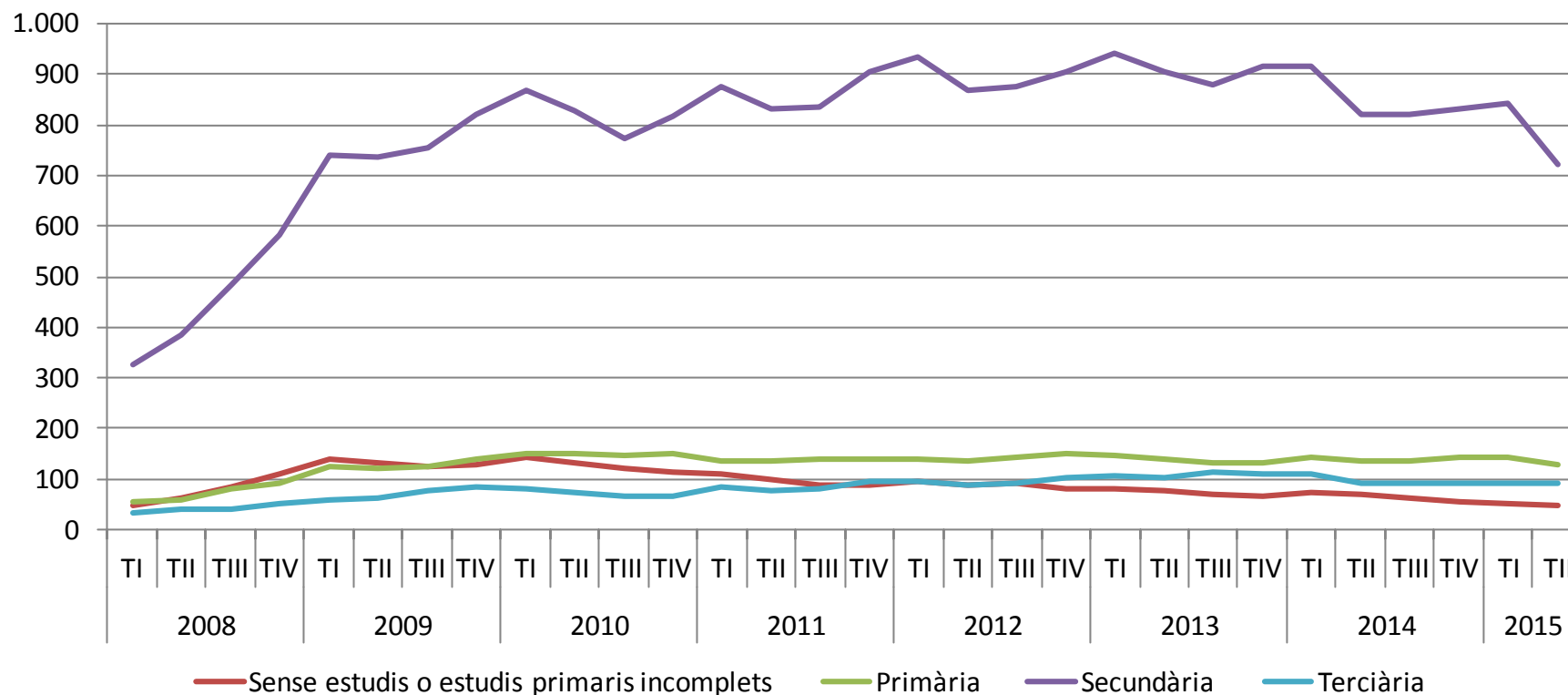


Font: elaboració pròpia a partir de les dades de l'Observatori d'Empresa i Ocupació de la Generalitat de Catalunya.

Tots els segments d'edat han experimentat disminucions del nivell d'atur a partir de 2013, a excepció del de més edat. Així, els aturats de 50 anys o més encara sumen prop de 400 persones, indicatiu de les dificultats que afronta el col·lectiu a l'hora de recol·locar-se .

Per contra, les persones més joves (fins a 29 anys) han suportat millor l'impacte de la desocupació i han recuperat els nivells d'atur de 2008. La desocupació del segment de 40 a 49 anys creix fins al 2013, però experimenta un lleuger retrocés des d'aleshores. En canvi, el grup que va patir més atur fins l'any 2011, les persones d'entre 30 i 39 anys, es troben en situació de recuperar els nivells de mitjans de 2008 (taules 5 i 6 de l'Annex).

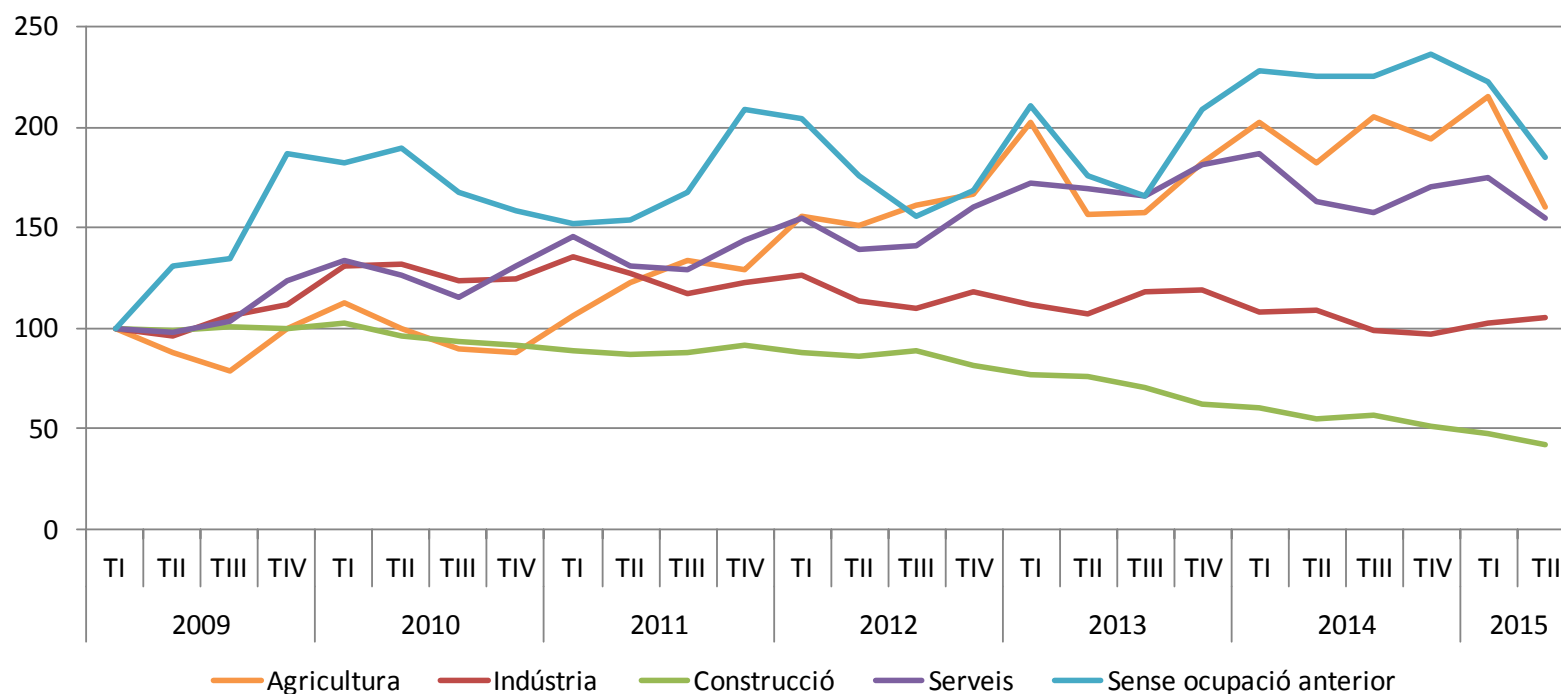
3.4. Comparativa de l'evolució de l'atur per nivell formatiu. 2008-2015



Font: elaboració pròpia a partir de les dades de l'Observatori d'Empresa i Ocupació de la Generalitat de Catalunya.

El grup amb un major nivell absolut de desocupació és el dels treballadors amb estudis de secundària, que se situa al voltant de les 700 persones aturades l'any 2015. No obstant això, no cal perdre de vista que el col·lectiu que ha experimentat un creixement més gran de l'atur és el de treballadors amb estudis superiors, amb un creixement del 165% des del 1er trimestre de 2008 (veure taules 11 i 12 de l'Annex).

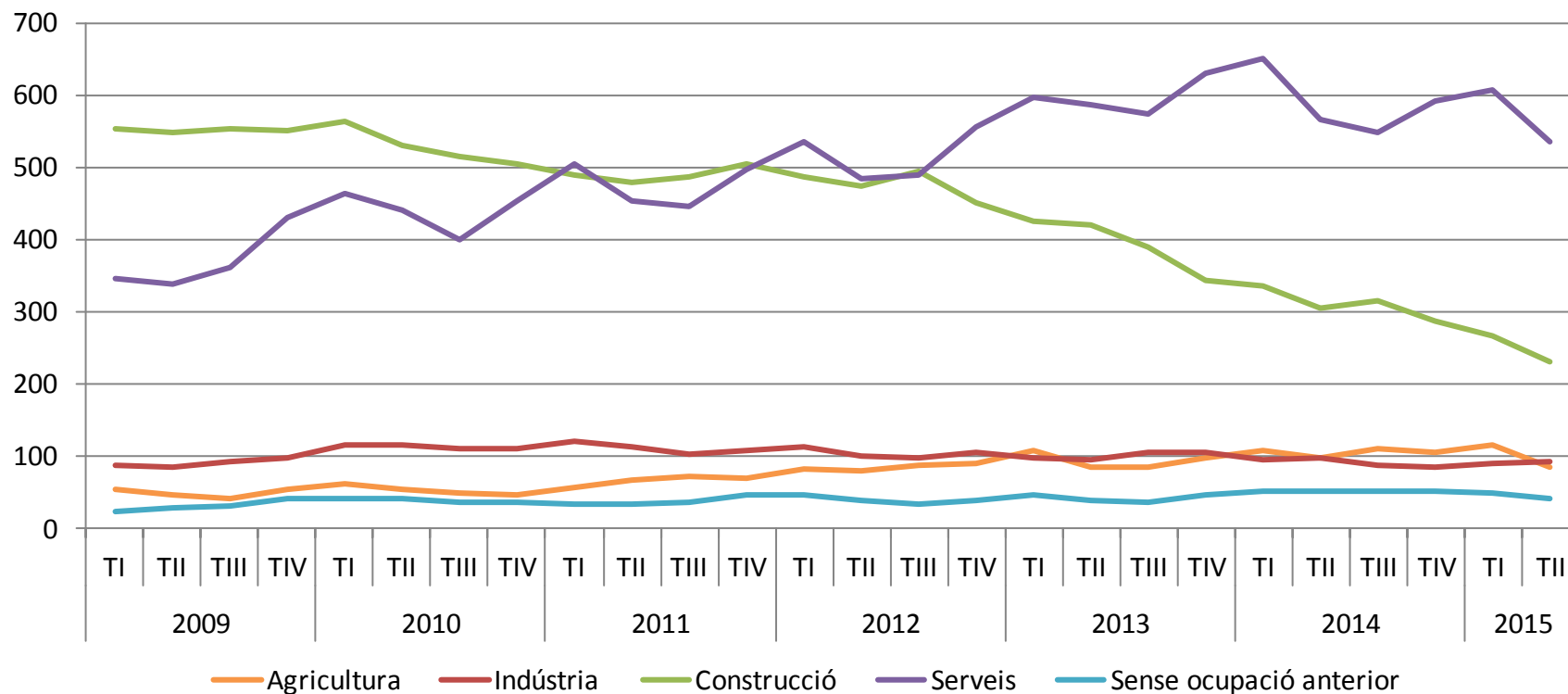
3.5. Comparativa de l'evolució de l'atur per sectors (any 2009=100). 2009-2015



Font: elaboració pròpia a partir de les dades de l'Observatori d'Empresa i Ocupació de la Generalitat de Catalunya.

La gràfica indica que el nivell d'atur al sector la construcció s'ha reduït per sota del 50% des de l'any 2009. Aquest resultat és el reflex de la seva fortíssima pèrdua d'afiliacions. El sector industrial no registra increments de l'atur, també a causa de la pèrdua d'afiliacions. El sector primari i els serveis han tendit a convergir en increments de la desocupació d'entre el 55% i el 60%. Cal destacar que la manca d'experiència és un factor que potencia el risc d'atur enormement, fet que s'ha accentuat notablement durant la crisi. És per això que el col·lectiu sense ocupació prèvia ha vist augmentar el seu nivell d'atur en un 85%. El 4rt trimestre de 2014 l'increment era del 136% (veure taules 7 i 8 de l'Annex).

3.6. Comparativa de l'evolució de l'atur per sectors en nombres absoluts. 2009-2015

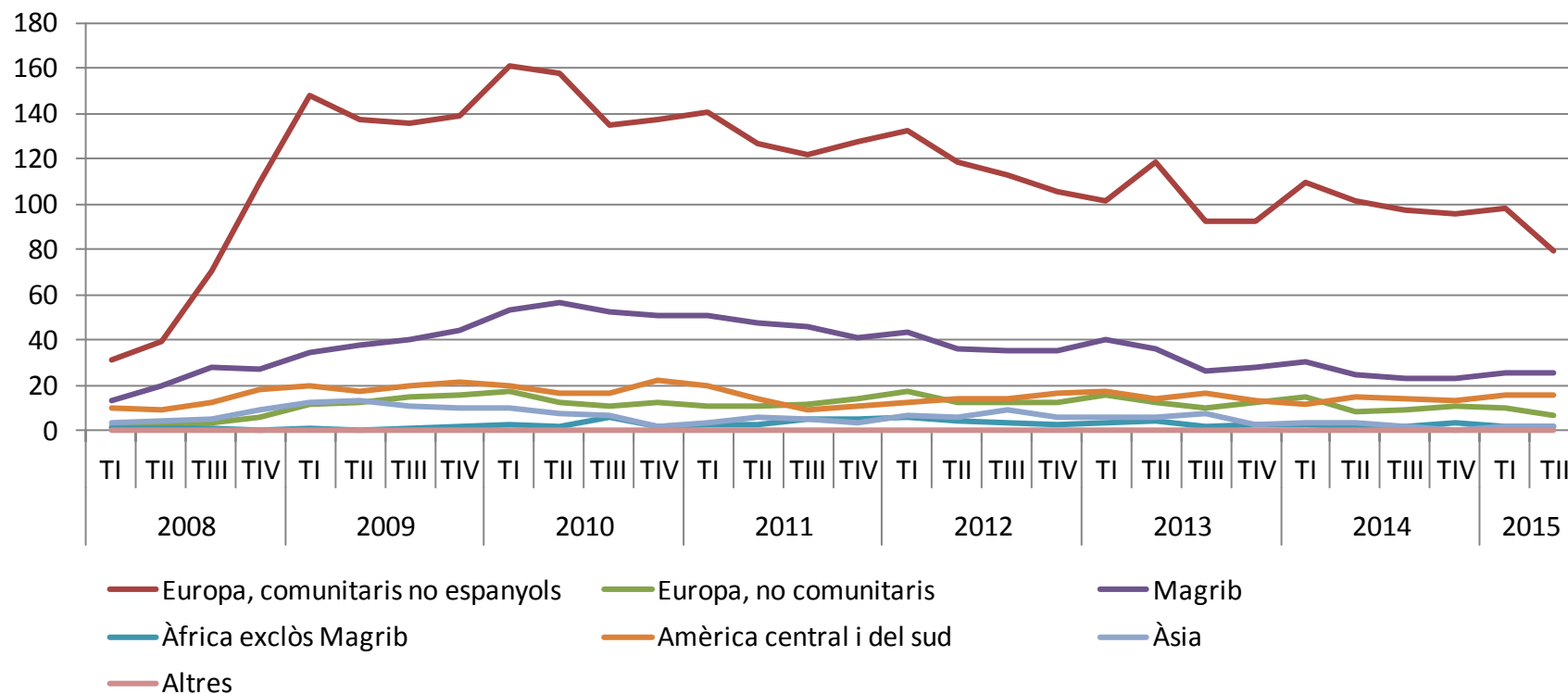


Font: elaboració pròpia a partir de les dades de l'Observatori d'Empresa i Ocupació de la Generalitat de Catalunya.

En xifres absolutes, el sector serveis és el que presenta un major volum de desocupació, amb més de 500 aturats el 2on trimestre de 2015 (veure taules 7 i 8 de l'Annex).

La resta de sectors presenten nivells de desocupació molt inferiors.

3.7. Evolució de l'atur per nacionalitats. 2008-2015

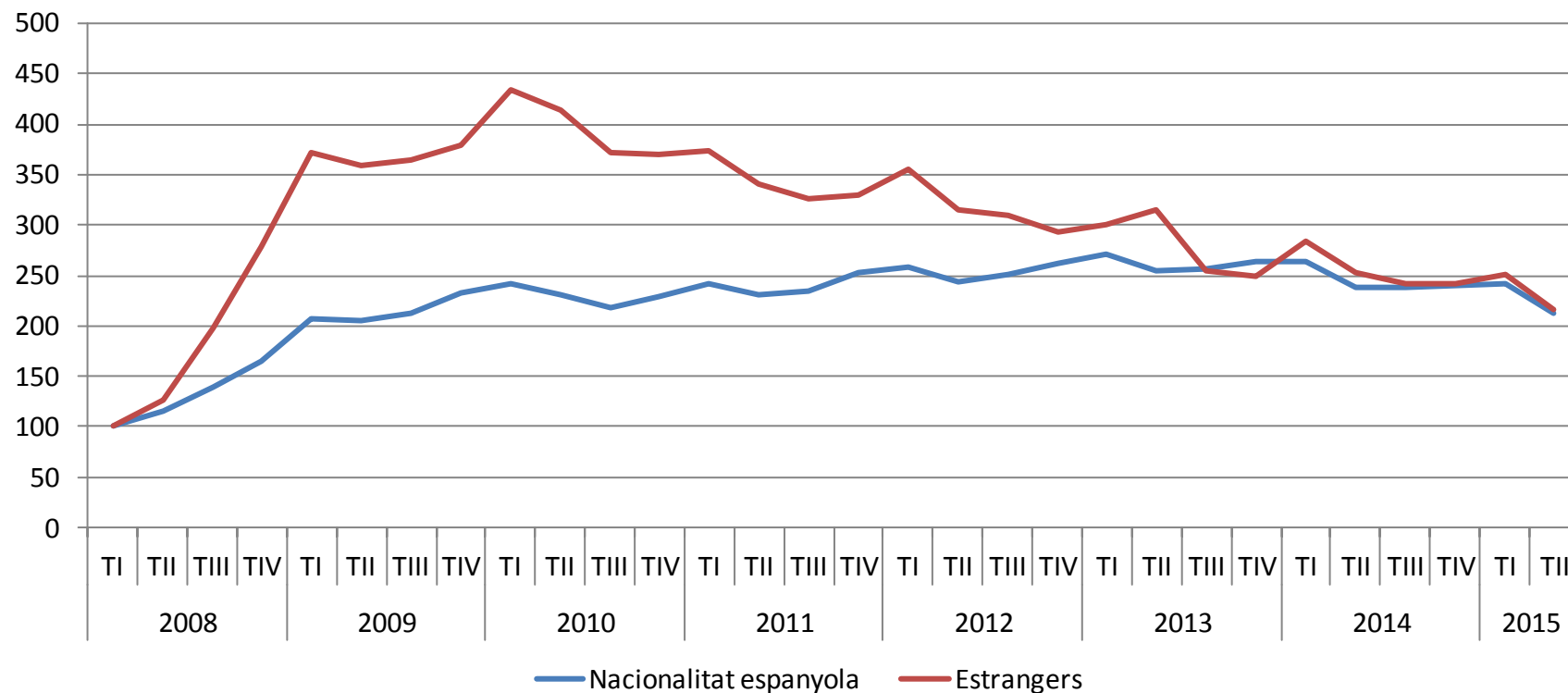


Font: elaboració pròpia a partir de les dades de l'Observatori d'Empresa i Ocupació de la Generalitat de Catalunya.

Els comunitaris no espanyols concentren una gran part de l'atur estranger.

Es tracta a més del grup que registra el segon major augment de la desocupació (un 157%), només superat pels europeus no comunitaris (300%).

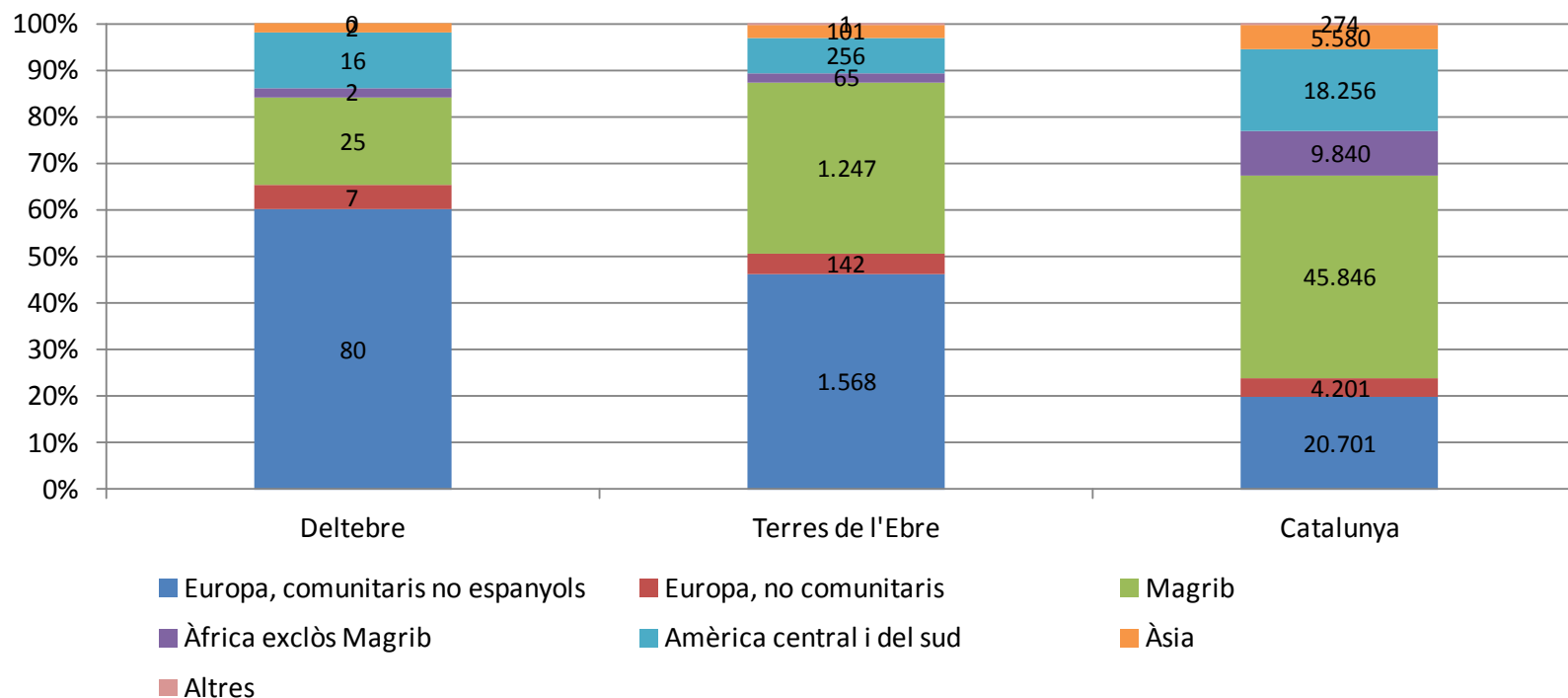
3.8. Comparativa de l'evolució de l'atur entre espanyols i estrangers. 2008-2015



Font: elaboració pròpia a partir de les dades de l'Observatori d'Empresa i Ocupació de la Generalitat de Catalunya.

En termes globals, els treballadors nacionals i els estrangers han vist incrementat els seus nivells d'atur en proporcions similars, entre un 110% i un 120%. En els primers anys de la crisi, però, la incidència de la desocupació es va centrar en els estrangers, concentrats en el sector de la construcció. La gràfica reflecteix una major incidència de l'estacionalitat en els treballadors estrangers (veure taules 9 i 10 de l'Annex).

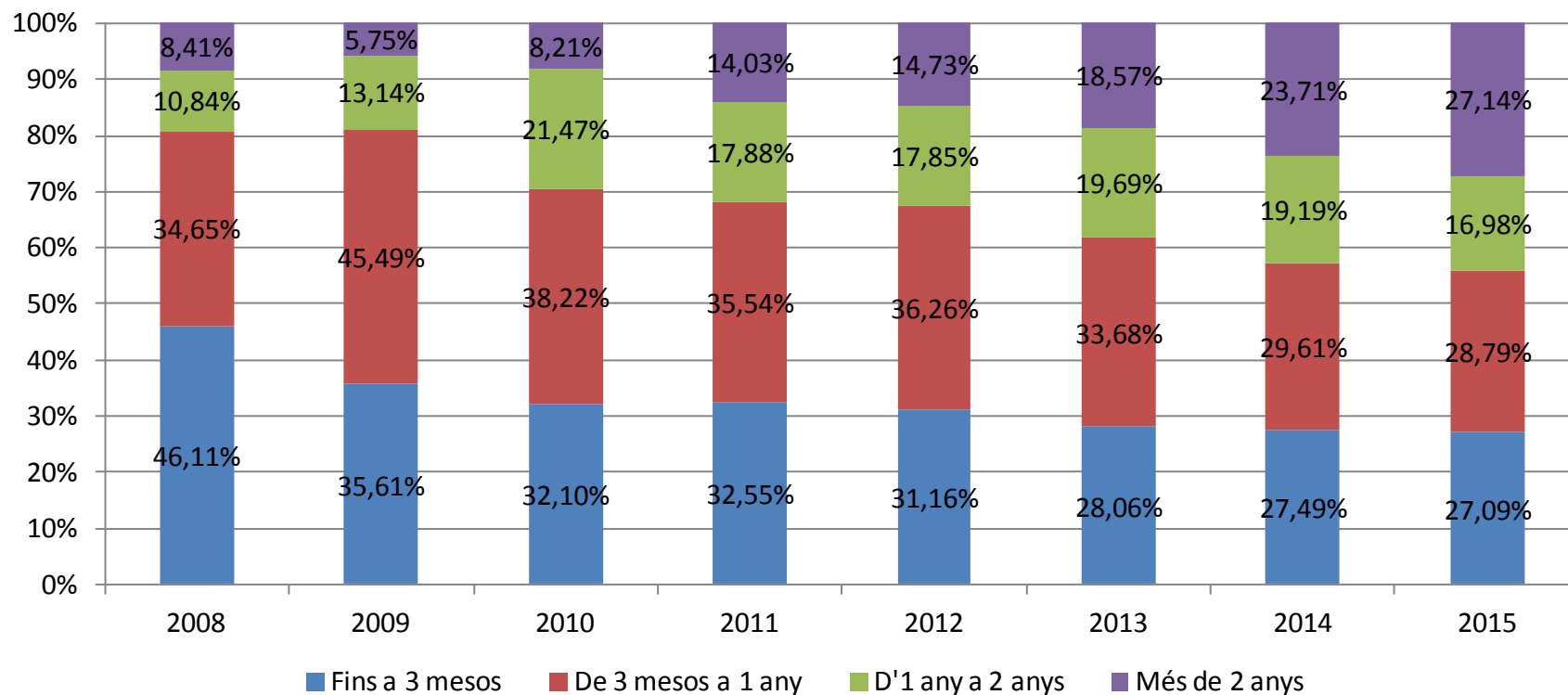
3.9. Comparativa de l'estructura percentual de l'atur per nacionalitats al municipi, les Terres de l'Ebre i Catalunya. 2015



Font: elaboració pròpia a partir de les dades de l'Observatori d'Empresa i Ocupació de la Generalitat de Catalunya.

Deltebre presenta una distribució de l'atur per nacionalitats dominada pels comunitaris no espanyols, els quals representen el 60% del total de l'atur (46% a les Terres de l'Ebre). El segon grup més nombrós és el dels magrebins (19% a Deltebre, 37% a les Terres de l'Ebre). El tercer grup en importància és el col·lectiu procedent d'Amèrica Central i del Sud, amb un 12% al municipi per un 8% a les Terres de l'Ebre (veure taules 9 i 10 de l'Annex).

3.10. Distribució percentual dels aturats en funció del temps de durada. 2008-2015

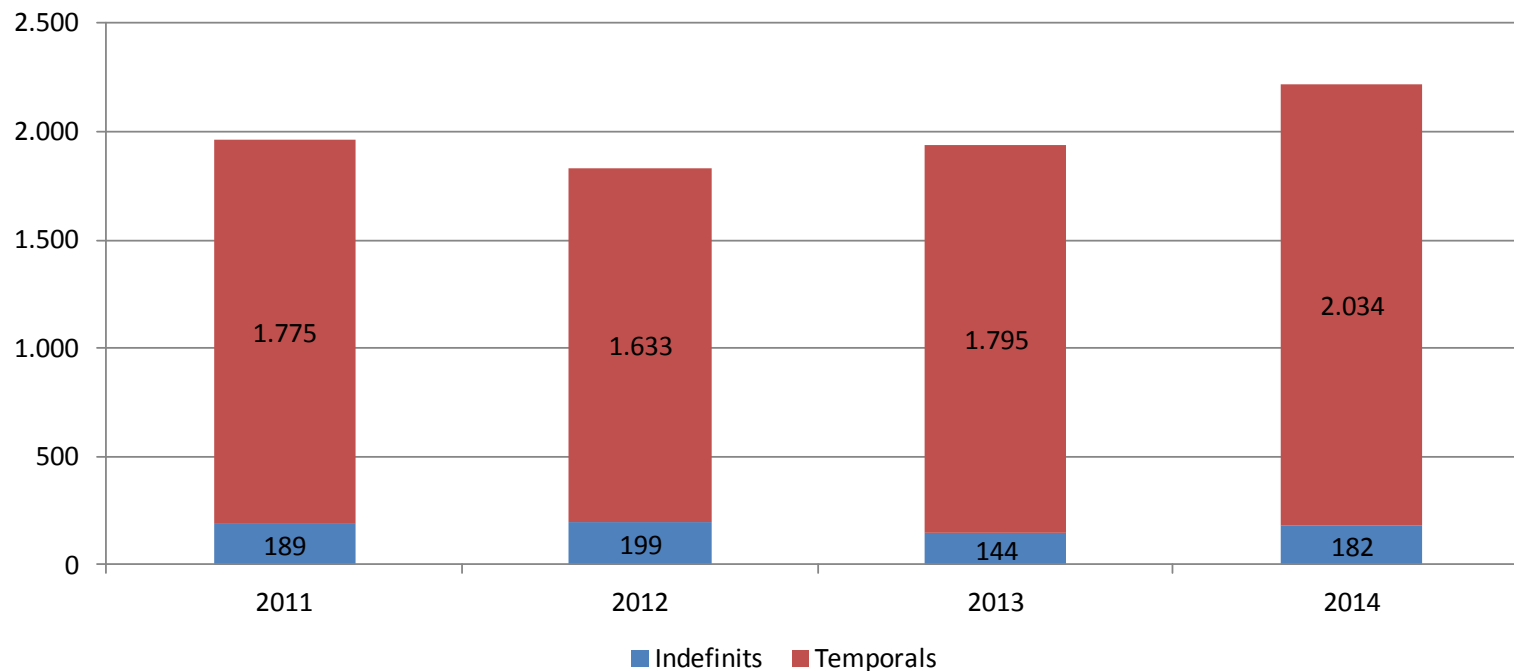


Font: elaboració pròpia a partir de les dades de l'Observatori d'Empresa i Ocupació de la Generalitat de Catalunya.

A mesura que la crisi ha avançat, el seu impacte s'ha traduït en una major incidència de l'atur de llarga durada. Mentre que l'any 2008, els aturats que portaven més d'1 any sense trobar feina representaven un 19% sobre el total, el percentatge s'ha incrementat fins el 44% l'any 2015 (veure taules 11 i 12 de l'Annex).

4. Anàlisi de la contractació

4.1. Evolució de la distribució de la contractació entre treballadors indefinits i temporals. 2011-2014

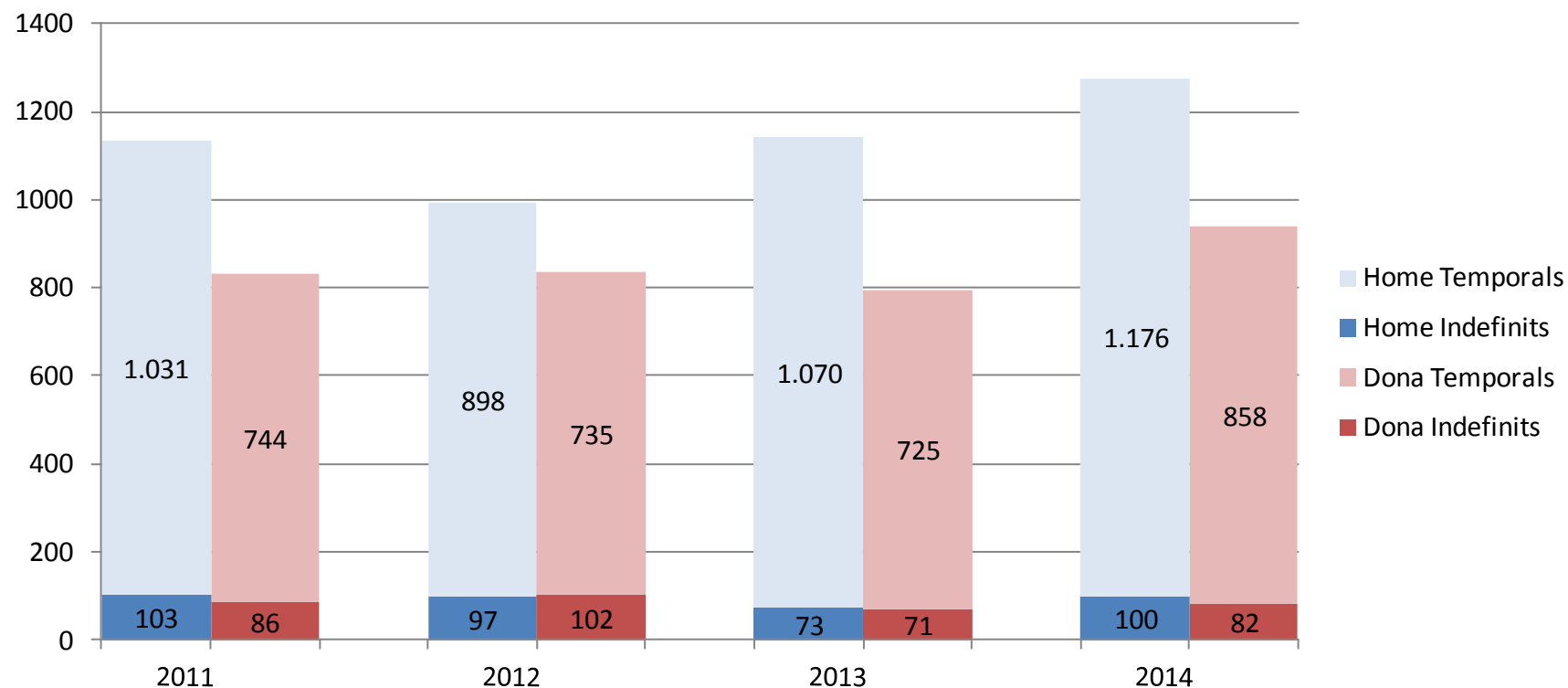


Font: elaboració pròpia a partir de les dades de l'Observatori d'Empresa i Ocupació de la Generalitat de Catalunya.

Tal i com s'observa en el gràfic, la majoria dels nous contractes són temporals. El percentatge de nous contractes indefinits només arriba al 10% del total l'any 2012, mentre que la resta d'anys està per sota (veure taula 13 de l'Annex).

S'aprecia una recuperació del nombre de contractacions. Les de l'any 2014 van superar en un 13% les del 2011.

4.2. Evolució de la contractació indefinida i temporal per sexes. 2011-2014

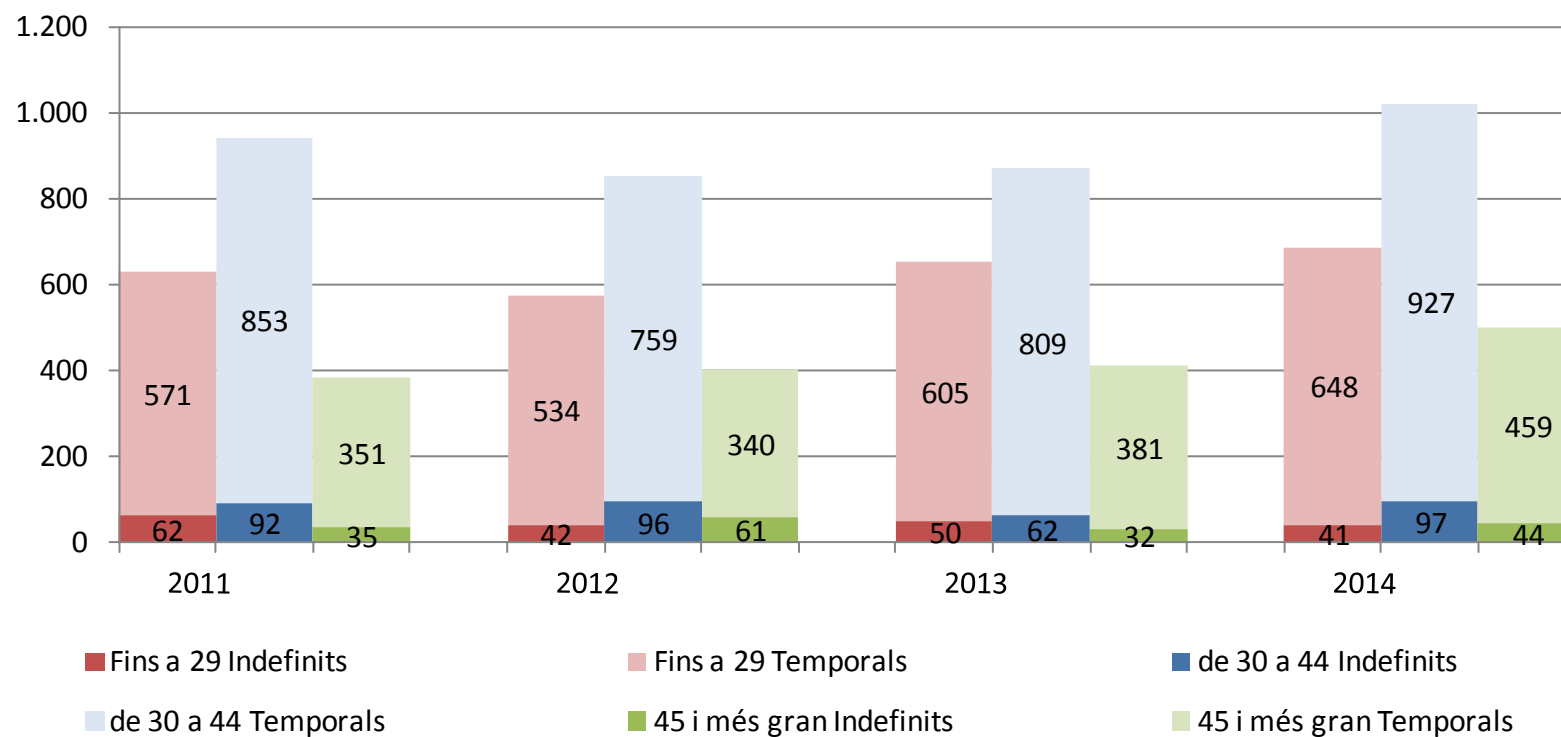


Font: elaboració pròpia a partir de les dades de l'Observatori d'Empresa i Ocupació de la Generalitat de Catalunya.

Els contractes per a homes representen entre un 55% i un 60% del total, en funció de l'any.

La temporalitat, no obstant, és lleugerament superior per als homes (veure taula 13 de l'Annex).

4.3. Evolució de la contractació indefinida i temporal per segments d'edat. 2011-2014

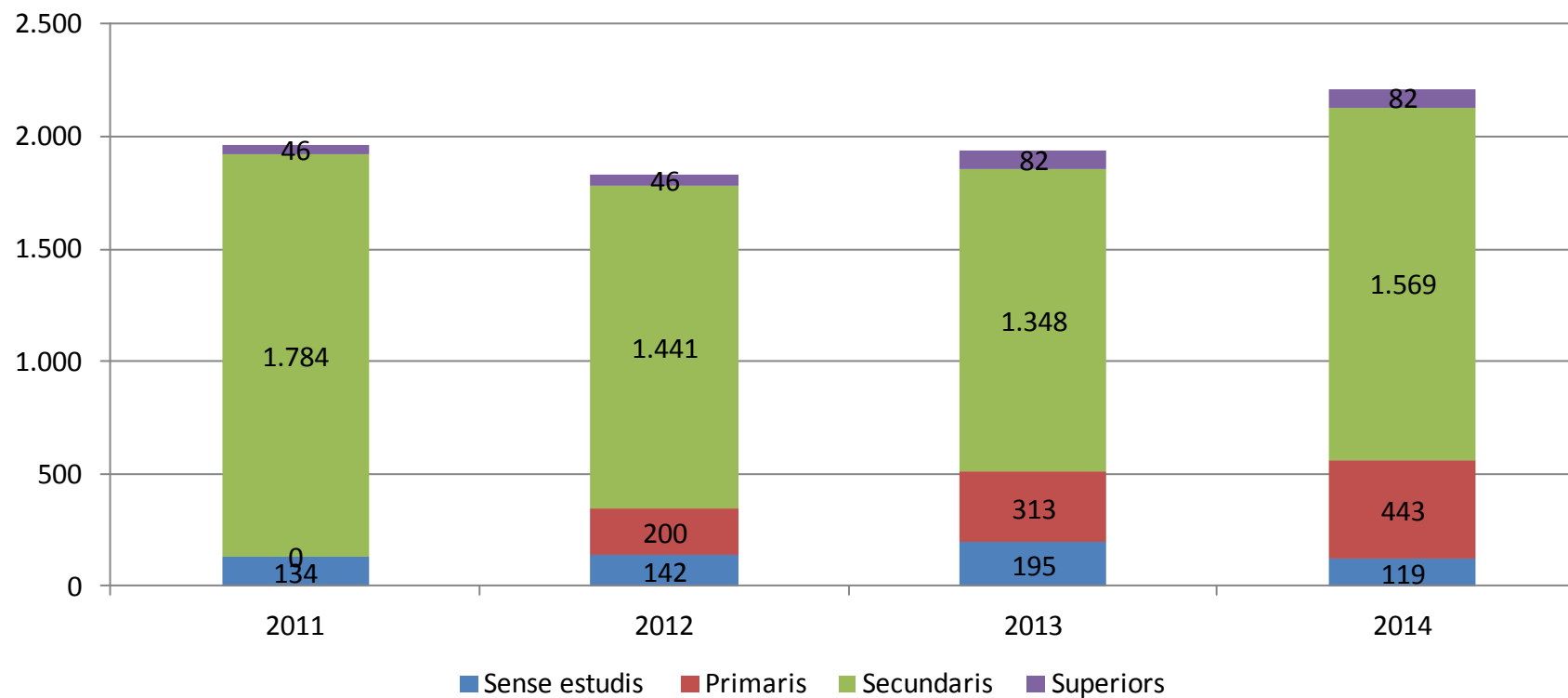


Font: elaboració pròpia a partir de les dades de l'Observatori d'Empresa i Ocupació de la Generalitat de Catalunya.

Els nous contractes es fan sobretot per als treballadors que no arriben als 45 anys.

En canvi, els nous contractes del col·lectiu de 45 o més anys representen, en el millor dels casos, un 23% sobre el total l'any 2015 (veure taula 13 de l'Annex).

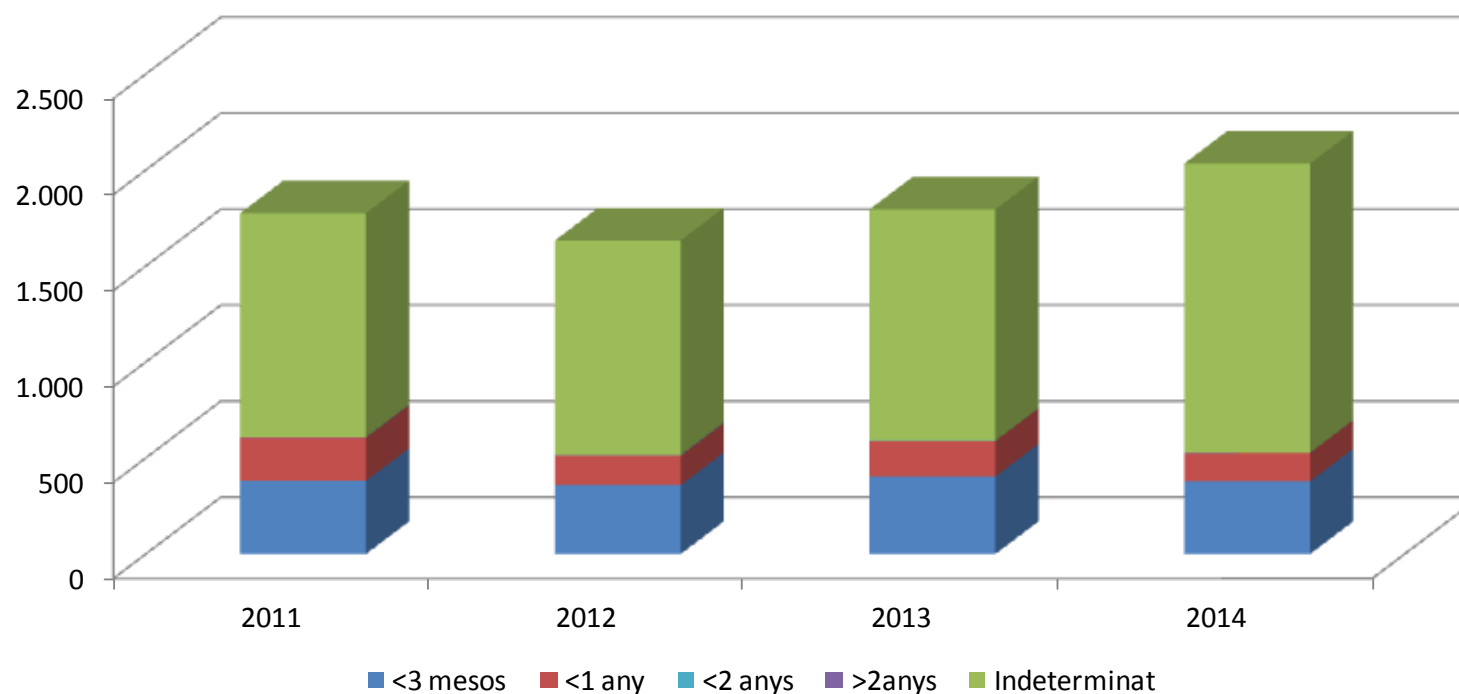
4.4. Evolució de la contractació per nivells formatius. 2011-2014



Font: elaboració pròpia a partir de les dades de l'Observatori d'Empresa i Ocupació de la Generalitat de Catalunya.

Els aturats amb estudis secundaris concentren entre el 70% i el 80% del total de nous contractes en funció de l'any (veure taula 14 de l'Annex).

4.5. Evolució de la durada dels contractes temporals. 2011-2014

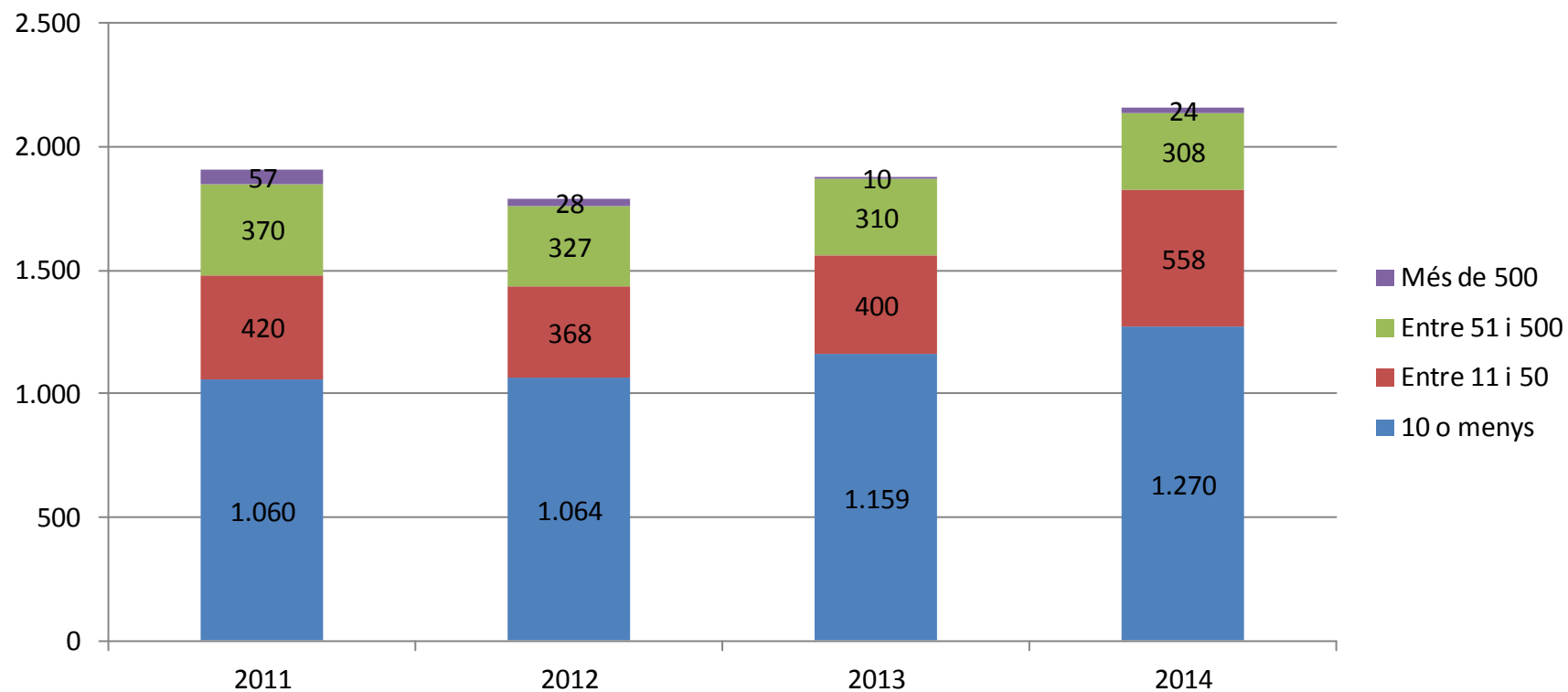


Font: elaboració pròpia a partir de les dades de l'Observatori d'Empresa i Ocupació de la Generalitat de Catalunya.

Els contractes més freqüents són els que tenen una durada inferior als 3 mesos, i sobretot els que són de durada indeterminada. Les dues categories sumaven el 93% del total l'any 2014.

Els contractes de durada indeterminada representaven el 74% sobre el total l'any 2014. A més, registren un creixement considerable, ja que en 2011 el seu pes era del 66%.

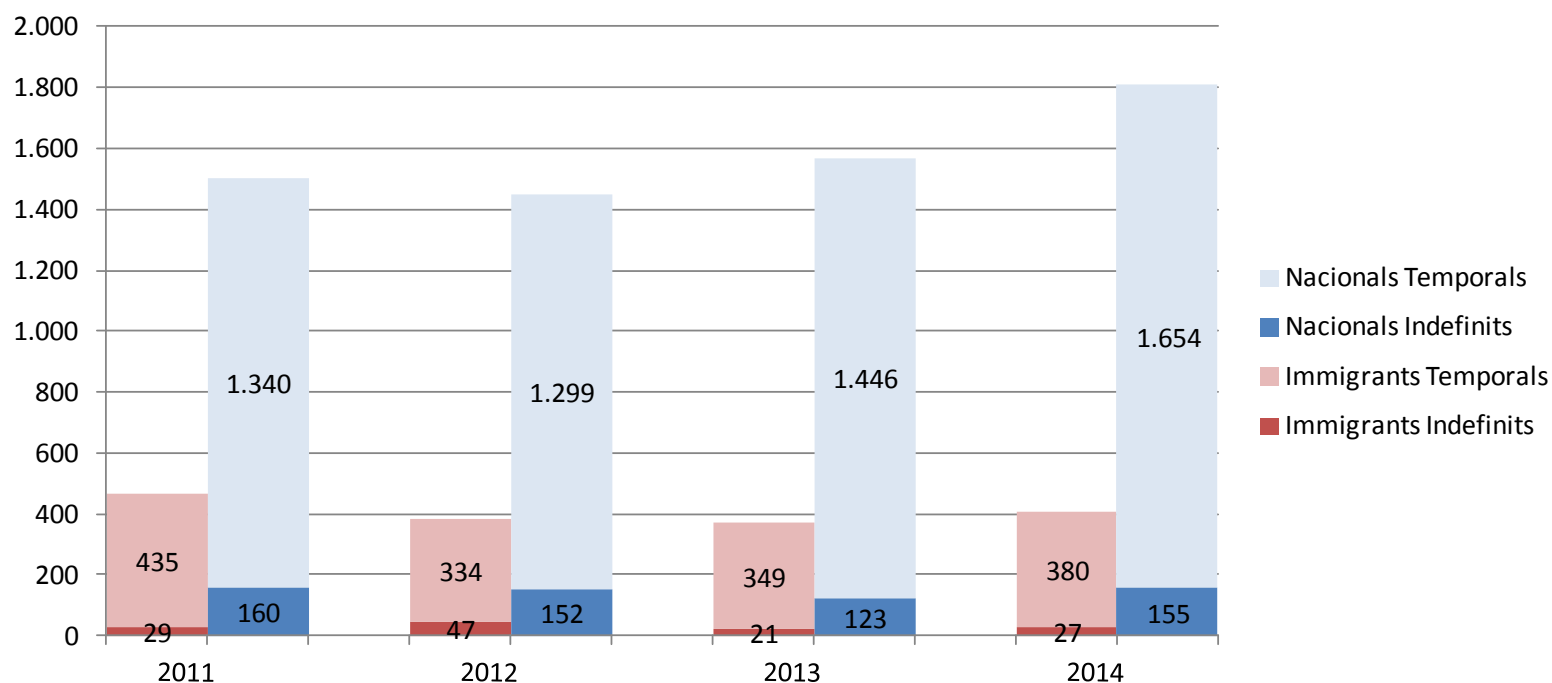
4.6. Evolució de la distribució de la contractació segons la grandària de les empreses. 2011-2014



Font: elaboració pròpia a partir de les dades de l'Observatori d'Empresa i Ocupació de la Generalitat de Catalunya.

Les empreses que generen un major volum de nous contractes, entre el 55% i el 65% en funció de l'any, són les que tenen 10 treballadors o menys (veure taula 14 de l'Annex).

4.7. Evolució de la contractació indefinida i temporal per nacionalitat



Font: elaboració pròpia a partir de les dades de l'Observatori d'Empresa i Ocupació de la Generalitat de Catalunya.

Del total dels nous contractes, l'any 2014, únicament un 18% corresponen a persones immigrants, que han vist com el seu pes sobre la contractació total ha anat disminuint (veure taula 14 de l'Annex). Tant treballadors nacionals com estrangers es veuen sotmesos a altes quotes de temporalitat en els nous contractes, tot i que els nacionals aconseguen percentualment majors proporcions de contractes indefinits, amb l'excepció de l'any 2012. Els percentatges de contractes indefinits per als nacionals oscil·len entre el 8% i l'11%. En canvi, els contractes indefinits per a estrangers es mouen entre el 5% i el 7% del total, amb un 12% l'any 2012 (veure taula 14 de l'Annex).

5. Taules

Taula 1. Afiliacions a la Seguretat Social i règims de cotització de 2008 a 2011

		2008				2009				2010				2011			
		TI	TII	TIII	TIV	TI	TII	TIII	TIV	TI	TII	TIII	TIV	TI	TII	TIII	TIV
Afiliats																	
Afiliats ocupats al municipi	Dada absoluta	3.987	3.767	3.384	3.017	2.911	3.028	2.867	2.737	2.726	2.805	2.749	2.628	2.674	2.647	2.519	2.362
	Creix. Interanual					-26,99%	-19,62%	-15,28%	-9,28%	-6,36%	-7,36%	-4,12%	-3,98%	-1,91%	-5,63%	-8,37%	-10,12%
	Evolució Base=100	100,00	94,48	84,88	75,67	73,01	75,95	71,91	68,65	68,37	70,35	68,95	65,91	67,07	66,39	63,18	59,24
Afiliats residents al municipi	Dada absoluta																
	Creix. Interanual																
	Evolució Base=100																
Règim de cotització																	
Règim General	Dada absoluta	2.713	2.510	2.164	1.829	1.762	1.879	1.741	1.641	1.653	1.740	1.690	1.616	1.668	1.629	1.516	1.380
	Creix. Interanual					-35,05%	-25,14%	-19,55%	-10,28%	-6,19%	-7,40%	-2,93%	-1,52%	0,91%	-6,38%	-10,30%	-14,60%
	% s/ total	68,05%	66,63%	63,95%	60,62%	60,53%	62,05%	60,73%	59,96%	60,64%	62,03%	61,48%	61,49%	62,38%	61,54%	60,18%	58,43%
	Evolució Base=100	100,00	92,52	79,76	67,42	64,95	69,26	64,17	60,49	60,93	64,14	62,29	59,57	61,48	60,04	55,88	50,87
Règim Especial	Dada absoluta	1.274	1.257	1.220	1.188	1.149	1.149	1.126	1.096	1.073	1.065	1.059	1.012	1.006	1.018	1.003	982
	Creix. Interanual					-9,81%	-8,59%	-7,70%	-7,74%	-6,61%	-7,31%	-5,95%	-7,66%	-6,24%	-4,41%	-5,29%	-2,96%
	% s/ total	31,95%	33,37%	36,05%	39,38%	39,47%	37,95%	39,27%	40,04%	39,36%	37,97%	38,52%	38,51%	37,62%	38,46%	39,82%	41,57%
	Evolució Base=100	100,00	98,67	95,76	93,25	90,19	90,19	88,38	86,03	84,22	83,59	83,12	79,43	78,96	79,91	78,73	77,08

Font: elaboració pròpia a partir de les dades de l'Observatori d'Empresa i Ocupació de la Generalitat de Catalunya.

Taula 2. Afiliacions a la Seguretat Social i règims de cotització de 2012 a 2015

		2012				2013				2014				2015	
		TI	TII	TIII	TIV	TI	TII	TIII	TIV	TI	TII	TIII	TIV	TI	TII
Afiliats															
Afiliats ocupats al municipi	Dada absoluta	2.348	2.475	2.316	2.159	2.173	2.297	2.205	2.139	2.187	2.362	2.306	2.145	2.304	2.461
	Creix. Interanual	-12,19%	-6,50%	-8,06%	-8,59%	-7,45%	-7,19%	-4,79%	-0,93%	0,64%	2,83%	4,58%	0,28%	5,35%	4,19%
	Evolució Base=100	58,89	62,08	58,09	54,15	54,50	57,61	55,30	53,65	54,85	59,24	57,84	53,80	57,79	61,73
Afiliats residents al municipi	Dada absoluta	4.064	4.181	4.015	3.617	3.614	3.733	3.622	3.578	3.606	3.884	3.798	3.686	3.772	4.000
	Creix. Interanual					-11,07%	-10,72%	-9,79%	-1,08%	-0,22%	4,05%	4,86%	3,02%	4,60%	2,99%
	Evolució Base=100	100,00	102,88	98,79	89,00	88,93	91,86	89,12	88,04	88,73	95,57	93,45	90,70	92,81	98,43
Règim de cotització															
Règim General	Dada absoluta	1.379	1.483	1.345	1.228	1.266	1.372	1.280	1.217	1.262	1.406	1.356	1.211	1.372	1.502
	Creix. Interanual	-17,33%	-8,96%	-11,28%	-11,01%	-8,19%	-7,48%	-4,83%	-0,90%	-0,32%	2,48%	5,94%	-0,49%	8,72%	6,83%
	% s/ total	58,73%	59,92%	58,07%	56,88%	58,26%	59,73%	58,05%	56,90%	57,70%	59,53%	58,80%	56,46%	59,55%	61,03%
	Evolució Base=100	50,83	54,66	49,58	45,26	46,66	50,57	47,18	44,86	46,52	51,82	49,98	44,64	50,57	55,36
Règim Especial	Dada absoluta	969	992	971	931	907	925	925	922	925	956	950	934	932	959
	Creix. Interanual	-3,68%	-2,55%	-3,19%	-5,19%	-6,40%	-6,75%	-4,74%	-0,97%	1,98%	3,35%	2,70%	1,30%	0,76%	0,31%
	% s/ total	41,27%	40,08%	41,93%	43,12%	41,74%	40,27%	41,95%	43,10%	42,30%	40,47%	41,20%	43,54%	40,45%	38,97%
	Evolució Base=100	76,06	77,86	76,22	73,08	71,19	72,61	72,61	72,37	72,61	75,04	74,57	73,31	73,16	75,27

Font: elaboració pròpia a partir de les dades de l'Observatori d'Empresa i Ocupació de la Generalitat de Catalunya.

* Nota: les dades d'afiliats ocupats al municipi inclouen la suma dels afiliats dels règims general i especial, mentre que en el cas dels afiliats residents, s'inclou també la suma de la resta de règims.

Taula 3. Afiliacions a la Seguretat Social per sectors de 2008 a 2011

		2008				2009				2010				2011			
Sector		TI	TII	TIII	TIV	TI	TII	TIII	TIV	TI	TII	TIII	TIV	TI	TII	TIII	TIV
Agricultura	Dada absoluta	114	114	120	114	116	122	130	125	130	135	135	127	130	135	135	123
	Creix. Interanual					1,75%	7,02%	8,33%	9,65%	12,07%	10,66%	3,85%	1,60%	0,00%	0,00%	0,00%	-3,15%
	% s/ total	2,86%	3,03%	3,55%	3,78%	3,98%	4,03%	4,53%	4,57%	4,77%	4,81%	4,91%	4,83%	4,86%	5,10%	5,36%	5,21%
	Aportació creixement					0,05%	0,21%	0,30%	0,36%	0,48%	0,43%	0,17%	0,07%	0,00%	0,00%	0,00%	-0,15%
	Evolució Base=100	100,00	100,00	105,26	100,00	101,75	107,02	114,04	109,65	114,04	118,42	118,42	111,40	114,04	118,42	118,42	107,89
Indústria	Dada absoluta	237	236	183	216	206	202	161	174	140	145	145	172	169	178	173	175
	Creix. Interanual					-13,08%	-14,41%	-12,02%	-19,44%	-32,04%	-28,22%	-9,94%	-1,15%	20,71%	22,76%	19,31%	1,74%
	% s/ total	5,94%	6,26%	5,41%	7,16%	7,08%	6,67%	5,62%	6,36%	5,14%	5,17%	5,27%	6,54%	6,32%	6,72%	6,87%	7,41%
	Aportació creixement					-0,78%	-0,90%	-0,65%	-1,39%	-2,27%	-1,88%	-0,56%	-0,07%	1,06%	1,18%	1,02%	0,11%
	Evolució Base=100	100,00	99,58	77,22	91,14	86,92	85,23	67,93	73,42	59,07	61,18	61,18	72,57	71,31	75,11	73,00	73,84
Construcció	Dada absoluta	2.066	1.777	1.453	1.192	1.099	1.134	1.022	1.015	1.029	1.025	942	874	935	802	747	640
	Creix. Interanual					-46,81%	-36,18%	-29,66%	-14,85%	-6,37%	-9,61%	-7,83%	-13,89%	-9,14%	-21,76%	-20,70%	-26,77%
	% s/ total	51,82%	47,17%	42,94%	39,51%	37,75%	37,45%	35,65%	37,08%	37,75%	36,54%	34,27%	33,26%	34,97%	30,30%	29,65%	27,10%
	Aportació creixement					-24,25%	-17,07%	-12,74%	-5,87%	-2,40%	-3,60%	-2,79%	-5,15%	-3,45%	-7,95%	-7,09%	-8,90%
	Evolució Base=100	100,00	86,01	70,33	57,70	53,19	54,89	49,47	49,13	49,81	49,61	45,60	42,30	45,26	38,82	36,16	30,98
Serveis	Dada absoluta	1.570	1.640	1.628	1.495	1.490	1.570	1.554	1.423	1.427	1.500	1.527	1.455	1.440	1.532	1.464	1.424
	Creix. Interanual					-5,10%	-4,27%	-4,55%	-4,82%	-4,23%	-4,46%	-1,74%	2,25%	0,91%	2,13%	-4,13%	-2,13%
	% s/ total	39,38%	43,54%	48,11%	49,55%	51,19%	51,85%	54,20%	51,99%	52,35%	53,48%	55,55%	55,37%	53,85%	57,88%	58,12%	60,29%
	Aportació creixement					-2,01%	-1,86%	-2,19%	-2,39%	-2,16%	-2,31%	-0,94%	1,17%	0,48%	1,14%	-2,29%	-1,18%
	Evolució Base=100	100,00	104,46	103,69	95,22	94,90	100,00	98,98	90,64	90,89	95,54	97,26	92,68	91,72	97,58	93,25	90,70

Font: elaboració pròpia a partir de les dades de l'Observatori d'Empresa i Ocupació de la Generalitat de Catalunya.

Taula 4. Afiliacions a la Seguretat Social per sectors de 2012 a 2015

		2012				2013				2014				2015	
		TI	TII	TIII	TIV	TI	TII	TIII	TIV	TI	TII	TIII	TIV	TI	TII
Sector															
Agricultura	Dada absoluta	129	131	141	121	130	140	144	130	140	156	163	147	150	157
	Creix. Interanual	-0,77%	-2,96%	4,44%	-1,63%	0,78%	6,87%	2,13%	7,44%	7,69%	11,43%	13,19%	13,08%	7,14%	0,64%
	% s/ total	5,49%	5,29%	6,09%	5,60%	5,98%	6,09%	6,53%	6,08%	6,40%	6,60%	7,07%	6,85%	6,51%	6,38%
	Aportació creixement	-0,04%	-0,15%	0,24%	-0,08%	0,04%	0,36%	0,13%	0,42%	0,46%	0,70%	0,86%	0,79%	0,46%	0,04%
	Evolució Base=100	113,16	114,91	123,68	106,14	114,04	122,81	126,32	114,04	122,81	136,84	142,98	128,95	131,58	137,72
Indústria	Dada absoluta	135	175	132	149	108	142	109	131	110	144	147	147	143	119
	Creix. Interanual	-20,12%	-1,69%	-23,70%	-14,86%	-20,00%	-18,86%	-17,42%	-12,08%	1,85%	1,41%	34,86%	12,21%	30,00%	-17,36%
	% s/ total	5,75%	7,07%	5,70%	6,90%	4,97%	6,18%	4,94%	6,12%	5,03%	6,10%	6,37%	6,85%	6,21%	4,84%
	Aportació creixement	-1,27%	-0,11%	-1,63%	-1,10%	-1,15%	-1,33%	-0,99%	-0,83%	0,09%	0,09%	1,72%	0,75%	1,51%	-1,06%
	Evolució Base=100	56,96	73,84	55,70	62,87	45,57	59,92	45,99	55,27	46,41	60,76	62,03	62,03	60,34	50,21
Construcció	Dada absoluta	682	660	581	534	544	535	544	535	550	545	512	521	557	524
	Creix. Interanual	-27,06%	-17,71%	-22,22%	-16,56%	-20,23%	-18,94%	-6,37%	0,19%	1,10%	1,87%	-5,88%	-2,62%	1,27%	-3,85%
	% s/ total	29,05%	26,67%	25,09%	24,73%	25,03%	23,29%	24,67%	25,01%	25,15%	23,07%	22,20%	24,29%	24,18%	21,29%
	Aportació creixement	-9,46%	-5,36%	-6,59%	-4,49%	-5,88%	-5,05%	-1,60%	0,05%	0,28%	0,44%	-1,45%	-0,65%	0,32%	-0,89%
	Evolució Base=100	33,01	31,95	28,12	25,85	26,33	25,90	26,33	25,90	26,62	26,38	24,78	25,22	26,96	25,36
Serveis	Dada absoluta	1.402	1.509	1.462	1.355	1.391	1.480	1.408	1.343	1.387	1.517	1.484	1.330	1.454	1.661
	Creix. Interanual	-2,64%	-1,50%	-0,14%	-4,85%	-0,78%	-1,92%	-3,69%	-0,89%	-0,29%	2,50%	5,40%	-0,97%	4,83%	9,49%
	% s/ total	59,71%	60,97%	63,13%	62,76%	64,01%	64,43%	63,85%	62,79%	63,42%	64,23%	64,35%	62,00%	63,11%	67,49%
	Aportació creixement	-1,42%	-0,87%	-0,08%	-2,92%	-0,47%	-1,17%	-2,33%	-0,56%	-0,18%	1,61%	3,45%	-0,61%	3,06%	6,10%
	Evolució Base=100	89,30	96,11	93,12	86,31	88,60	94,27	89,68	85,54	88,34	96,62	94,52	84,71	92,61	105,80

Font: elaboració pròpia a partir de les dades de l'Observatori d'Empresa i Ocupació de la Generalitat de Catalunya.

Taula 5. Distribució de les persones aturades per sexe i edat de 2008 a 2011

		2008				2009				2010				2011			
		TI	TII	TIII	TIV	TI	TII	TIII	TIV	TI	TII	TIII	TIV	TI	TII	TIII	TIV
Total aturats	Dada absoluta	466	545	688	838	1.065	1.051	1.082	1.175	1.245	1.184	1.109	1.153	1.206	1.147	1.147	1.229
	Creix. Interanual					128,47%	92,78%	57,14%	40,16%	16,94%	12,72%	2,53%	-1,90%	-3,11%	-3,18%	3,40%	6,65%
	Evolució Base=100	100,00	116,95	147,71	179,90	228,47	225,46	232,12	252,15	267,17	254,15	237,98	247,35	258,87	246,07	246,07	263,81
Sexe																	
Homes	Dada absoluta	220	302	452	561	718	694	703	722	756	718	701	705	713	685	718	761
	% s/ total	47,21%	55,35%	65,67%	66,96%	67,44%	66,09%	64,96%	61,42%	60,72%	60,60%	63,24%	61,19%	59,10%	59,71%	62,65%	61,90%
	Creix. Interanual					226,36%	130,17%	55,46%	28,56%	5,29%	3,36%	-0,19%	-2,26%	-5,69%	-4,60%	2,42%	7,89%
	Evolució Base=100	100,00	137,12	205,45	255,15	326,36	315,61	319,39	328,03	343,64	326,21	318,79	320,61	324,09	311,21	326,52	345,91
Dones	Dada absoluta	246	243	236	277	347	356	379	453	489	467	408	447	493	462	428	468
	% s/ total	52,79%	44,65%	34,33%	33,04%	32,56%	33,91%	35,04%	38,58%	39,28%	39,40%	36,76%	38,81%	40,90%	40,29%	37,35%	38,10%
	Creix. Interanual					40,92%	46,44%	60,37%	63,66%	41,06%	30,96%	7,56%	-1,32%	0,89%	-1,00%	5,07%	4,69%
	Evolució Base=100	100,00	98,92	96,07	112,60	140,92	144,85	154,07	184,28	198,78	189,70	165,72	181,84	200,54	187,80	174,12	190,38
Edat																	
Fins a 29 anys	Dada absoluta	135	149	182	227	316	285	292	298	308	279	241	255	251	232	217	230
	% s/ total	29,04%	27,34%	26,39%	27,04%	29,65%	27,16%	27,00%	25,36%	24,77%	23,59%	21,70%	22,12%	20,81%	20,26%	18,90%	18,68%
	Creix. Interanual					133,25%	91,50%	60,73%	31,47%	-2,32%	-2,10%	-17,58%	-14,43%	-18,59%	-16,83%	-9,97%	-9,93%
	Evolució Base=100	100,00	110,10	134,24	167,49	233,25	210,84	215,76	220,20	227,83	206,40	177,83	188,42	185,47	171,67	160,10	169,70
De 30 a 39 anys	Dada absoluta	127	157	213	255	317	313	324	355	383	356	328	330	356	329	336	363
	% s/ total	27,32%	28,81%	30,99%	30,46%	29,77%	29,76%	29,98%	30,21%	30,79%	30,03%	29,58%	28,60%	29,54%	28,72%	29,27%	29,56%
	Creix. Interanual					148,95%	99,15%	52,03%	39,03%	20,93%	13,75%	1,13%	-7,14%	-7,04%	-7,40%	2,34%	10,21%
	Evolució Base=100	100,00	123,30	167,54	200,52	248,95	245,55	254,71	278,80	301,05	279,32	257,59	258,90	279,84	258,64	263,61	285,34
De 40 a 49 anys	Dada absoluta	83	104	138	171	210	221	230	254	279	278	264	277	302	292	286	297
	% s/ total	17,88%	19,02%	20,00%	20,36%	19,69%	21,07%	21,23%	21,62%	22,44%	23,50%	23,81%	24,00%	25,06%	25,44%	24,97%	24,13%
	Creix. Interanual					151,60%	113,50%	66,83%	48,83%	33,23%	25,75%	14,95%	8,92%	8,23%	4,79%	8,46%	7,23%
	Evolució Base=100	100,00	124,40	165,20	204,80	251,60	265,60	275,60	304,80	335,20	334,00	316,80	332,00	362,80	350,00	343,60	356,00
50 anys i més grans	Dada absoluta	120	135	156	186	222	231	236	268	274	271	276	291	297	293	308	340
	% s/ total	25,75%	24,83%	22,62%	22,15%	20,88%	22,02%	21,79%	22,81%	22,01%	22,88%	24,92%	25,27%	24,59%	25,58%	26,86%	27,63%
	Creix. Interanual					85,28%	70,94%	51,39%	44,34%	23,24%	17,15%	17,26%	8,71%	8,27%	8,24%	11,46%	16,59%
	Evolució Base=100	100,00	112,78	129,72	154,72	185,28	192,78	196,39	223,33	228,33	225,83	230,28	242,78	247,22	244,44	256,67	283,06

Font: elaboració pròpia a partir de les dades de l'Observatori d'Empresa i Ocupació de la Generalitat de Catalunya.

Taula 6. Distribució de les persones aturades per sexe i edat de 2012 a 2015

		2012				2013				2014				2015	
		TI	TII	TIII	TIV	TI	TII	TIII	TIV	TI	TII	TIII	TIV	TI	TII
Total aturats	Dada absoluta	1.264	1.178	1.203	1.241	1.278	1.225	1.191	1.223	1.242	1.116	1.111	1.121	1.130	989
	Creix. Interanual	4,78%	2,73%	4,88%	0,95%	1,13%	3,96%	-0,94%	-1,45%	-2,87%	-8,85%	-6,72%	-8,31%	-9,02%	-11,41%
	Evolució Base=100	271,24	252,79	258,08	266,31	274,32	262,80	255,65	262,45	266,45	239,56	238,48	240,63	242,42	212,23
Sexe															
Homes	Dada absoluta	753	712	748	731	731	701	664	659	667	586	599	580	582	492
	% s/ total	59,60%	60,47%	62,17%	58,93%	57,16%	57,24%	55,74%	53,91%	53,74%	52,46%	53,87%	51,72%	51,52%	49,78%
	Creix. Interanual	5,66%	4,04%	4,08%	-3,90%	-3,01%	-1,59%	-11,19%	-9,85%	-8,67%	-16,45%	-9,84%	-12,03%	-12,79%	-15,94%
	Evolució Base=100	342,42	323,79	339,85	332,42	332,12	318,64	301,82	299,70	303,33	266,21	272,12	263,64	264,55	223,79
Dones	Dada absoluta	511	466	455	510	548	524	527	564	574	531	513	541	548	497
	% s/ total	40,40%	39,53%	37,83%	41,07%	42,84%	42,76%	44,26%	46,09%	46,26%	47,54%	46,13%	48,28%	48,48%	50,22%
	Creix. Interanual	3,51%	0,79%	6,23%	8,83%	7,25%	12,46%	15,90%	10,60%	4,87%	1,34%	-2,78%	-3,96%	-4,64%	-6,41%
	Evolució Base=100	207,59	189,30	184,96	207,18	222,63	212,87	214,36	229,13	233,47	215,72	208,40	220,05	222,63	201,90
Edat															
Fins a 29 anys	Dada absoluta	232	213	208	216	220	192	184	181	181	151	157	168	172	127
	% s/ total	18,38%	18,08%	17,29%	17,43%	17,18%	15,70%	15,42%	14,80%	14,58%	13,50%	14,13%	14,95%	15,20%	12,87%
	Creix. Interanual	-7,44%	-8,32%	-4,00%	-5,81%	-5,45%	-9,70%	-11,70%	-16,33%	-17,60%	-21,66%	-14,52%	-7,37%	-5,16%	-15,49%
	Evolució Base=100	171,67	157,39	153,69	159,85	162,32	142,12	135,71	133,74	133,74	111,33	116,01	123,89	126,85	94,09
De 30 a 39 anys	Dada absoluta	353	288	309	325	333	309	307	318	333	270	260	259	268	228
	% s/ total	27,95%	24,42%	25,69%	26,16%	26,02%	25,20%	25,74%	26,00%	26,82%	24,19%	23,43%	23,10%	23,72%	23,05%
	Creix. Interanual	-0,84%	-12,65%	-7,94%	-10,64%	-5,85%	7,30%	-0,76%	-2,05%	0,10%	-12,53%	-15,11%	-18,55%	-19,52%	-15,56%
	Evolució Base=100	277,49	225,92	242,67	254,97	261,26	242,41	240,84	249,74	261,52	212,04	204,45	203,40	210,47	179,06
De 40 a 49 anys	Dada absoluta	315	308	310	324	316	320	302	312	309	295	300	295	287	261
	% s/ total	24,95%	26,15%	25,78%	26,13%	24,69%	26,10%	25,35%	25,51%	24,89%	26,46%	26,99%	26,34%	25,38%	26,36%
	Creix. Interanual	4,30%	5,60%	8,27%	9,33%	0,11%	3,79%	-2,58%	-3,80%	-2,11%	-7,61%	-0,66%	-5,34%	-7,23%	-11,74%
	Evolució Base=100	378,40	369,60	372,00	389,20	378,80	383,60	362,40	374,40	370,80	354,40	360,00	354,40	344,00	312,80
50 anys i més grans	Dada absoluta	363	369	376	376	410	404	399	412	419	400	394	399	403	373
	% s/ total	28,72%	31,35%	31,24%	30,27%	32,10%	32,99%	33,49%	33,69%	33,72%	35,86%	35,45%	35,61%	35,70%	37,71%
	Creix. Interanual	22,36%	25,91%	21,97%	10,60%	13,04%	9,39%	6,21%	9,67%	2,03%	-0,91%	-1,25%	-3,07%	-3,66%	-6,83%
	Evolució Base=100	302,50	307,78	313,06	313,06	341,94	336,67	332,50	343,33	348,89	333,61	328,33	332,78	336,11	310,83

Font: elaboració pròpia a partir de les dades de l'Observatori d'Empresa i Ocupació de la Generalitat de Catalunya.

Taula 7. Distribució de les persones aturades per sector de 2009 a 2011

		2009				2010				2011			
Sector		TI	TII	TIII	TIV	TI	TII	TIII	TIV	TI	TII	TIII	TIV
Agricultura	Dada absoluta	54	47	42	54	61	54	48	47	57	66	72	69
	% s/ total	5,04%	4,51%	3,91%	4,57%	4,87%	4,53%	4,33%	4,08%	4,73%	5,76%	6,28%	5,64%
	Creix. Interanual					13,04%	13,38%	13,39%	-12,42%	-6,04%	22,98%	50,00%	47,52%
	Aportació creixement					0,66%	0,60%	0,52%	-0,57%	-0,29%	1,04%	2,16%	1,94%
	Evolució Base=100	100,00	88,20	78,88	100,00	113,04	100,00	89,44	87,58	106,21	122,98	134,16	129,19
Indústria	Dada absoluta	88	85	94	98	115	116	109	110	120	113	103	109
	% s/ total	8,30%	8,12%	8,66%	8,37%	9,26%	9,82%	9,86%	9,57%	9,95%	9,83%	9,01%	8,84%
	Creix. Interanual					30,57%	36,33%	16,73%	12,20%	4,05%	-3,15%	-5,49%	-1,51%
	Aportació creixement					2,54%	2,95%	1,45%	1,02%	0,37%	-0,31%	-0,54%	-0,14%
	Evolució Base=100	100,00	96,60	106,04	111,32	130,57	131,70	123,77	124,91	135,85	127,55	116,98	123,02
Construcció	Dada absoluta	553	549	555	551	565	532	515	506	490	480	487	506
	% s/ total	51,94%	52,28%	51,31%	46,89%	45,38%	44,89%	46,41%	43,90%	40,62%	41,89%	42,44%	41,16%
	Creix. Interanual					2,17%	-3,22%	-7,27%	-8,17%	-13,27%	-9,66%	-5,44%	0,00%
	Aportació creixement					1,13%	-1,68%	-3,73%	-3,83%	-6,02%	-4,33%	-2,52%	0,00%
	Evolució Base=100	100,00	99,34	100,36	99,64	102,17	96,14	93,07	91,50	88,61	86,86	88,00	91,50
Serveis	Dada absoluta	347	339	361	430	463	440	400	454	505	453	447	499
	% s/ total	32,62%	32,30%	33,34%	36,62%	37,22%	37,18%	36,04%	39,39%	41,89%	39,53%	39,01%	40,56%
	Creix. Interanual					33,40%	29,76%	10,81%	5,50%	9,06%	2,95%	11,93%	9,84%
	Aportació creixement					10,90%	9,61%	3,61%	2,01%	3,37%	1,10%	4,30%	3,88%
	Evolució Base=100	100,00	97,70	103,84	123,90	133,40	126,78	115,07	130,71	145,49	130,52	128,79	143,57
Sense ocupació anterior	Dada absoluta	22	29	30	42	41	42	37	35	34	34	37	47
	% s/ total	2,10%	2,79%	2,77%	3,55%	3,27%	3,57%	3,37%	3,07%	2,82%	2,99%	3,26%	3,80%
	Creix. Interanual					82,09%	44,32%	24,44%	-15,20%	-16,39%	-18,90%	0,00%	32,08%
	Aportació creixement					1,72%	1,24%	0,68%	-0,54%	-0,54%	-0,68%	0,00%	0,98%
	Evolució Base=100	100,00	131,34	134,33	186,57	182,09	189,55	167,16	158,21	152,24	153,73	167,16	208,96

Font: elaboració pròpia a partir de les dades de l'Observatori d'Empresa i Ocupació de la Generalitat de Catalunya.

Taula 8. Distribució de les persones aturades per sector de 2012 a 2015

		2012				2013				2014				2015	
Sector		TI	TII	TIII	TIV	TI	TII	TIII	TIV	TI	TII	TIII	TIV	TI	TII
Agricultura	Dada absoluta	83	81	87	90	109	84	85	98	109	98	110	104	115	86
	% s/ total	6,59%	6,88%	7,21%	7,23%	8,50%	6,86%	7,11%	8,01%	8,75%	8,78%	9,90%	9,30%	10,21%	8,70%
	Creix. Interanual	46,20%	22,73%	20,37%	29,33%	30,40%	3,70%	-2,31%	9,29%	0,00%	16,67%	29,92%	6,46%	6,13%	-12,24%
	Aportació creixement	2,18%	1,31%	1,28%	1,65%	2,00%	0,25%	-0,17%	0,67%	0,00%	1,14%	2,13%	0,52%	0,54%	-1,07%
	Evolució Base=100	155,28	150,93	161,49	167,08	202,48	156,52	157,76	182,61	202,48	182,61	204,97	194,41	214,91	160,25
Indústria	Dada absoluta	112	100	97	104	99	95	104	105	96	97	87	86	91	93
	% s/ total	8,86%	8,52%	8,09%	8,41%	7,72%	7,73%	8,76%	8,61%	7,70%	8,66%	7,86%	7,67%	8,06%	9,40%
	Creix. Interanual	-6,67%	-10,95%	-5,81%	-3,99%	-11,90%	-5,65%	7,19%	0,96%	-3,04%	2,11%	-16,29%	-18,35%	-4,88%	-3,79%
	Aportació creixement	-0,66%	-1,08%	-0,52%	-0,35%	-1,05%	-0,48%	0,58%	0,08%	-0,23%	0,16%	-1,43%	-1,58%	-0,38%	-0,33%
	Evolució Base=100	126,79	113,58	110,19	118,11	111,70	107,17	118,11	119,25	108,30	109,43	98,87	97,36	103,02	105,28
Construcció	Dada absoluta	487	474	494	452	426	420	390	343	336	306	315	286	266	232
	% s/ total	38,53%	40,24%	41,05%	36,42%	33,30%	34,27%	32,76%	28,07%	27,09%	27,38%	28,34%	25,54%	23,52%	23,42%
	Creix. Interanual	-0,61%	-1,32%	1,44%	-10,67%	-12,59%	-11,46%	-20,93%	-24,04%	-20,99%	-27,16%	-19,30%	-16,60%	-21,01%	-24,21%
	Aportació creixement	-0,25%	-0,55%	0,61%	-4,39%	-4,85%	-4,61%	-8,59%	-8,76%	-6,99%	-9,31%	-6,32%	-4,66%	-5,69%	-6,63%
	Evolució Base=100	88,07	85,71	89,27	81,74	76,97	75,89	70,58	62,09	60,82	55,27	56,96	51,78	48,04	41,89
Serveis	Dada absoluta	536	483	490	557	598	587	575	630	650	566	549	592	608	537
	% s/ total	42,41%	41,03%	40,77%	44,91%	46,81%	47,93%	48,27%	51,49%	52,35%	50,67%	49,37%	52,79%	53,82%	54,30%
	Creix. Interanual	6,07%	6,62%	9,61%	11,76%	11,63%	21,45%	17,27%	12,98%	8,64%	-3,63%	-4,58%	-5,98%	-6,46%	-5,07%
	Aportació creixement	2,54%	2,62%	3,75%	4,77%	4,93%	8,80%	7,04%	5,83%	4,04%	-1,74%	-2,21%	-3,08%	-3,38%	-2,57%
	Evolució Base=100	154,32	139,16	141,17	160,46	172,26	169,00	165,55	181,29	187,14	162,86	157,97	170,44	175,05	154,61
Sense ocupació anterior	Dada absoluta	46	39	35	38	47	39	37	47	51	50	50	53	50	41
	% s/ total	3,61%	3,34%	2,88%	3,04%	3,68%	3,21%	3,11%	3,82%	4,11%	4,51%	4,53%	4,70%	4,40%	4,18%
	Creix. Interanual	34,31%	14,56%	-7,14%	-19,29%	2,92%	0,00%	6,73%	23,89%	8,51%	27,97%	36,04%	12,86%	-2,61%	-17,88%
	Aportació creixement	0,97%	0,44%	-0,23%	-0,73%	0,11%	0,00%	0,19%	0,73%	0,31%	0,90%	1,12%	0,49%	-0,11%	-0,81%
	Evolució Base=100	204,48	176,12	155,22	168,66	210,45	176,12	165,67	208,96	228,36	225,37	225,37	235,82	222,39	185,07

Font: elaboració pròpia a partir de les dades de l'Observatori d'Empresa i Ocupació de la Generalitat de Catalunya.

Taula 9. Distribució de les persones aturades per nacionalitat de 2008 a 2011

		2008				2009				2010				2011			
Nacionalitat		TI	TII	TIII	TIV	TI	TII	TIII	TIV	TI	TII	TIII	TIV	TI	TII	TIII	TIV
Espanyols	Dada absoluta	405	468	567	667	837	830	859	943	979	931	881	925	977	937	947	1.027
	% s/ total	86,84%	85,81%	82,32%	79,60%	78,62%	79,00%	79,38%	80,23%	78,66%	78,58%	79,44%	80,28%	80,96%	81,74%	82,59%	83,51%
	Creix. Interanual					106,84%	77,48%	51,53%	41,26%	17,01%	12,13%	2,60%	-1,84%	-0,27%	0,72%	7,49%	10,95%
	Evolució Base=100	100,00	115,57	140,03	164,91	206,84	205,11	212,19	232,95	242,01	229,98	217,71	228,67	241,35	231,63	234,02	253,71
Total estrangers	Dada absoluta	61	77	122	171	228	221	223	232	266	254	228	227	230	209	200	203
	% s/ total	13,16%	14,19%	17,68%	20,40%	21,38%	21,00%	20,62%	19,77%	21,34%	21,42%	20,56%	19,72%	19,04%	18,26%	17,41%	16,49%
	Creix. Interanual					271,20%	185,34%	83,29%	35,87%	16,69%	14,95%	2,24%	-2,15%	-13,55%	-17,48%	-12,43%	-10,85%
	Evolució Base=100	100,00	126,09	198,37	278,80	371,20	359,78	363,59	378,80	433,15	413,59	371,74	370,65	374,46	341,30	325,54	330,43
Europa, comunitaris no espanyols	Dada absoluta	31	40	71	110	148	138	136	139	161	158	135	137	141	127	122	127
	% s/ total	6,65%	7,28%	10,27%	13,12%	13,93%	13,10%	12,54%	11,83%	12,96%	13,31%	12,20%	11,91%	11,66%	11,08%	10,67%	10,36%
	Creix. Interanual					378,49%	247,06%	91,98%	26,36%	8,76%	14,53%	-0,25%	-1,20%	-12,81%	-19,45%	-9,61%	-7,28%
	Evolució Base=100	100,00	127,96	227,96	354,84	478,49	444,09	437,63	448,39	520,43	508,60	436,56	443,01	453,76	409,68	394,62	410,75
Europa no comunitaris	Dada absoluta	2	3	4	6	12	13	15	16	18	12	11	12	11	11	12	14
	% s/ total	0,36%	0,49%	0,58%	0,72%	1,10%	1,24%	1,36%	1,33%	1,42%	1,04%	1,02%	1,07%	0,91%	0,99%	1,02%	1,17%
	Creix. Interanual					600,00%	387,50%	266,67%	161,11%	51,43%	-5,13%	-22,73%	-21,28%	-37,74%	-8,11%	2,94%	16,22%
	Evolució Base=100	100,00	160,00	240,00	360,00	700,00	780,00	880,00	940,00	1.060,00	740,00	680,00	740,00	660,00	680,00	700,00	860,00
Magrib	Dada absoluta	14	20	28	27	35	38	41	44	54	57	52	51	51	48	46	41
	% s/ total	2,93%	3,73%	4,12%	3,26%	3,26%	3,62%	3,76%	3,77%	4,31%	4,78%	4,72%	4,45%	4,20%	4,16%	3,98%	3,36%
	Creix. Interanual					153,66%	86,89%	43,53%	62,20%	54,81%	49,12%	28,69%	15,79%	-5,59%	-15,88%	-12,74%	-19,48%
	Evolució Base=100	100,00	148,78	207,32	200,00	253,66	278,05	297,56	324,39	392,68	414,63	382,93	375,61	370,73	348,78	334,15	302,44
Àfrica, exclòs Magrib	Dada absoluta	1	1	1	0	1	1	1	2	3	2	6	2	3	3	5	5
	% s/ total	0,21%	0,18%	0,15%	0,00%	0,09%	0,06%	0,09%	0,17%	0,21%	0,17%	0,51%	0,20%	0,25%	0,23%	0,47%	0,41%
	Creix. Interanual					0,00%	-33,33%	0,00%		166,67%	200,00%	466,67%	16,67%	12,50%	33,33%	-5,88%	114,29%
	Evolució Base=100	100,00	100,00	100,00	-	100,00	66,67	100,00	200,00	266,67	200,00	566,67	233,33	300,00	266,67	533,33	500,00
Amèrica central i del sud	Dada absoluta	10	9	13	18	20	18	20	21	20	17	16	22	20	14	9	11
	% s/ total	2,22%	1,65%	1,84%	2,15%	1,85%	1,68%	1,85%	1,82%	1,61%	1,44%	1,47%	1,91%	1,69%	1,25%	0,81%	0,89%
	Creix. Interanual					90,32%	96,30%	57,89%	18,52%	1,69%	-3,77%	-18,33%	3,13%	1,67%	-15,69%	-42,86%	-50,00%
	Evolució Base=100	100,00	87,10	122,58	174,19	190,32	170,97	193,55	206,45	193,55	164,52	158,06	212,90	196,77	138,71	90,32	106,45
Àsia	Dada absoluta	4	5	5	10	12	14	11	10	10	8	7	2	4	6	5	4
	% s/ total	0,79%	0,86%	0,73%	1,15%	1,16%	1,30%	1,02%	0,85%	0,83%	0,68%	0,63%	0,17%	0,33%	0,55%	0,47%	0,30%
	Creix. Interanual					236,36%	192,86%	120,00%	3,45%	-16,22%	-41,46%	-36,36%	-80,00%	-61,29%	-20,83%	-23,81%	83,33%
	Evolució Base=100	100,00	127,27	136,36	263,64	336,36	372,73	300,00	272,73	281,82	218,18	190,91	54,55	109,09	172,73	145,45	100,00
Altres	Dada absoluta	0	0	0	0	0	0	0	0	0	0	0	0	0	0	0	0
	% s/ total																
	Creix. Interanual																
	Evolució Base=100																

Font: elaboració pròpia a partir de les dades de l'Observatori d'Empresa i Ocupació de la Generalitat de Catalunya.

Taula 10. Distribució de les persones aturades per nacionalitat de 2012 a 2015

Nacionalitat		2012				2013				2014				2015	
		TI	TII	TIII	TIV	TI	TII	TIII	TIV	TI	TII	TIII	TIV	TI	TII
Espanyols	Dada absoluta	1.046	985	1.013	1.062	1.094	1.032	1.035	1.070	1.068	961	963	973	976	857
	% s/ total	82,73%	83,64%	84,26%	85,55%	85,58%	84,27%	86,91%	87,52%	85,99%	86,09%	86,62%	86,80%	86,40%	86,62%
	Creix. Interanual	7,06%	5,12%	7,00%	3,41%	4,62%	4,74%	2,17%	0,82%	-2,41%	-6,88%	-7,02%	-9,06%	-8,59%	-10,86%
	Evolució Base=100	258,40	243,49	250,41	262,36	270,35	255,02	255,85	264,50	263,84	237,48	237,89	240,53	241,19	211,70
Total estrangers	Dada absoluta	218	193	189	179	184	193	156	153	174	155	149	148	154	132
	% s/ total	17,27%	16,36%	15,74%	14,45%	14,42%	15,73%	13,09%	12,48%	14,01%	13,91%	13,38%	13,20%	13,60%	13,38%
	Creix. Interanual	-4,93%	-7,96%	-5,18%	-11,51%	-15,57%	0,00%	-17,61%	-14,87%	-5,61%	-19,38%	-4,70%	-3,06%	-11,69%	-14,81%
	Evolució Base=100	355,98	314,13	308,70	292,39	300,54	314,13	254,35	248,91	283,70	253,26	242,39	241,30	250,54	215,76
Europa, comunitaris no espanyols	Dada absoluta	133	119	113	106	102	119	93	93	110	101	98	96	99	80
	% s/ total	10,50%	10,10%	9,42%	8,51%	7,95%	9,72%	7,81%	7,58%	8,86%	9,08%	8,79%	8,56%	8,73%	8,06%
	Creix. Interanual	-5,69%	-6,30%	-7,36%	-17,02%	-23,37%	0,00%	-17,94%	-12,30%	8,20%	-14,85%	5,02%	3,60%	-10,30%	-21,38%
	Evolució Base=100	427,96	383,87	365,59	340,86	327,96	383,87	300,00	298,92	354,84	326,88	315,05	309,68	318,28	256,99
Europa no comunitaris	Dada absoluta	17	12	13	13	16	12	10	13	15	8	9	11	10	7
	% s/ total	1,37%	1,05%	1,08%	1,05%	1,23%	1,01%	0,87%	1,04%	1,21%	0,75%	0,81%	0,98%	0,91%	0,67%
	Creix. Interanual	57,58%	8,82%	11,43%	-9,30%	-9,62%	0,00%	-20,51%	-2,56%	-4,26%	-32,43%	-12,90%	-13,16%	-31,11%	-20,00%
	Evolució Base=100	#####	740,00	780,00	780,00	940,00	740,00	620,00	760,00	900,00	500,00	540,00	660,00	620,00	400,00
Magrib	Dada absoluta	44	36	35	35	40	36	26	28	31	25	23	23	25	25
	% s/ total	3,45%	3,08%	2,94%	2,85%	3,13%	2,97%	2,21%	2,32%	2,47%	2,21%	2,10%	2,08%	2,24%	2,56%
	Creix. Interanual	-13,82%	-23,78%	-22,63%	-14,52%	-8,40%	0,00%	-25,47%	-19,81%	-23,33%	-32,11%	-11,39%	-17,65%	-17,39%	2,70%
	Evolució Base=100	319,51	265,85	258,54	258,54	292,68	265,85	192,68	207,32	224,39	180,49	170,73	170,73	185,37	185,37
Àfrica, exclòs Magrib	Dada absoluta	6	5	4	3	4	5	2	3	3	2	2	3	2	2
	% s/ total	0,45%	0,40%	0,33%	0,24%	0,29%	0,38%	0,20%	0,22%	0,21%	0,21%	0,18%	0,30%	0,18%	0,24%
	Creix. Interanual	88,89%	75,00%	-25,00%	-40,00%	-35,29%	0,00%	-41,67%	-11,11%	-27,27%	-50,00%	-14,29%	25,00%	-25,00%	0,00%
	Evolució Base=100	566,67	466,67	400,00	300,00	366,67	466,67	233,33	266,67	266,67	233,33	200,00	333,33	200,00	233,33
Amèrica central i del sud	Dada absoluta	12	14	14	17	17	14	17	14	12	15	14	14	16	16
	% s/ total	0,98%	1,22%	1,19%	1,34%	1,36%	1,17%	1,40%	1,12%	0,97%	1,37%	1,29%	1,22%	1,39%	1,62%
	Creix. Interanual	-39,34%	0,00%	53,57%	51,52%	40,54%	0,00%	16,28%	-18,00%	-30,77%	6,98%	-14,00%	0,00%	30,56%	4,35%
	Evolució Base=100	119,35	138,71	138,71	161,29	167,74	138,71	161,29	132,26	116,13	148,39	138,71	132,26	151,61	154,84
Àsia	Dada absoluta	7	6	9	6	6	6	7	3	4	3	2	1	2	2
	% s/ total	0,53%	0,51%	0,78%	0,46%	0,47%	0,49%	0,62%	0,22%	0,30%	0,30%	0,21%	0,06%	0,15%	0,24%
	Creix. Interanual	66,67%	-5,26%	75,00%	54,55%	-10,00%	0,00%	-21,43%	-52,94%	-38,89%	-44,44%	-68,18%	-75,00%	-54,55%	-30,00%
	Evolució Base=100	181,82	163,64	254,55	154,55	163,64	163,64	200,00	72,73	100,00	90,91	63,64	18,18	45,45	63,64
Altres	Dada absoluta	0	0	0	0	0	0	0	0	0	0	0	0	0	0
	% s/ total														
	Creix. Interanual														
	Evolució Base=100														

Font: elaboració pròpia a partir de les dades de l'Observatori d'Empresa i Ocupació de la Generalitat de Catalunya.

Taula 11. Distribució dels aturats segons formació i durada de l'atur de 2008 a 2011

		2008				2009				2010				2011			
		TI	TII	TIII	TIV	TI	TII	TIII	TIV	TI	TII	TIII	TIV	TI	TII	TIII	TIV
Formació																	
Sense estudis o primària incompleta	Dada absoluta	48	63	84	111	140	131	125	127	142	133	121	116	111	98	90	88
	% s/ total	10,30%	11,62%	12,15%	13,28%	13,12%	12,50%	11,53%	10,81%	11,43%	11,23%	10,88%	10,03%	9,20%	8,58%	7,85%	7,19%
	Creix. Interanual					190,97%	107,37%	49,00%	14,07%	1,91%	1,27%	-3,21%	-8,92%	-22,01%	-26,07%	-25,41%	-23,63%
	Evolució Base=100	100,00	131,94	174,31	231,94	290,97	273,61	259,72	264,58	296,53	277,08	251,39	240,97	231,25	204,86	187,50	184,03
Primària	Dada absoluta	57	58	79	92	125	120	126	141	152	149	149	152	137	137	140	141
	% s/ total	12,16%	10,70%	11,53%	11,01%	11,77%	11,45%	11,62%	11,97%	12,24%	12,58%	13,41%	13,19%	11,36%	11,98%	12,24%	11,47%
	Creix. Interanual					121,18%	106,29%	58,40%	52,35%	21,54%	23,82%	18,30%	8,06%	-10,07%	-7,83%	-5,61%	-7,24%
	Evolució Base=100	100,00	102,94	140,00	162,94	221,18	212,35	221,76	248,24	268,82	262,94	262,35	268,24	241,76	242,35	247,65	248,82
Secundària	Dada absoluta	327	384	483	584	741	736	754	821	869	828	772	818	875	833	834	906
	% s/ total	70,10%	70,40%	70,17%	69,66%	69,57%	70,05%	69,74%	69,90%	69,83%	69,94%	69,64%	70,94%	72,51%	72,65%	72,70%	73,70%
	Creix. Interanual					126,73%	91,83%	56,18%	40,64%	17,37%	12,55%	2,39%	-0,45%	0,61%	0,56%	7,94%	10,80%
	Evolució Base=100	100,00	117,45	147,86	178,78	226,73	225,31	230,92	251,43	266,12	253,57	236,43	250,31	267,76	255,00	255,20	277,35
Terciària	Dada absoluta	35	40	42	51	59	63	77	86	81	74	67	67	84	78	83	94
	% s/ total	7,44%	7,28%	6,15%	6,04%	5,54%	6,00%	7,12%	7,32%	6,51%	6,25%	6,07%	5,84%	6,94%	6,80%	7,21%	7,65%
	Creix. Interanual					70,19%	58,82%	81,89%	69,74%	37,29%	17,46%	-12,55%	-21,71%	3,29%	5,41%	22,77%	39,60%
	Evolució Base=100	100,00	114,42	122,12	146,15	170,19	181,73	222,12	248,08	233,65	213,46	194,23	194,23	241,35	225,00	238,46	271,15
Durada de l'atur																	
Fins a 3 mesos	Dada absoluta	196	239	352	383	422	349	373	413	406	339	351	410	374	342	379	445
	% s/ total	41,99%	43,91%	51,14%	45,69%	39,67%	33,19%	34,48%	35,15%	32,61%	28,62%	31,65%	35,57%	31,00%	29,83%	33,02%	36,17%
	Creix. Interanual					115,84%	45,68%	5,97%	7,83%	-3,87%	-2,77%	-5,90%	-0,73%	-7,88%	0,88%	7,88%	8,46%
	Evolució Base=100	100,00	122,32	179,90	195,74	215,84	178,19	190,63	211,07	207,50	173,25	179,39	209,54	191,14	174,79	193,53	227,26
De 3 mesos a 1 any	Dada absoluta	145	184	214	336	503	541	472	473	511	494	412	376	439	426	401	414
	% s/ total	31,19%	33,70%	31,09%	40,12%	47,21%	51,46%	43,67%	40,28%	41,04%	41,68%	37,15%	32,62%	36,42%	37,12%	35,00%	33,70%
	Creix. Interanual					245,87%	194,37%	120,72%	40,73%	1,66%	-8,69%	-12,77%	-20,56%	-14,02%	-13,77%	-2,59%	10,20%
	Evolució Base=100	100,00	126,38	147,25	231,42	345,87	372,02	325,00	325,69	351,61	339,68	283,49	258,72	302,29	292,89	276,15	285,09
Entre i any i 2 anys	Dada absoluta	75	72	65	64	81	103	172	219	252	268	245	242	243	214	191	197
	% s/ total	16,02%	13,15%	9,44%	7,59%	7,64%	9,80%	15,87%	18,61%	20,27%	22,63%	22,09%	20,99%	20,17%	18,66%	16,69%	16,00%
	Creix. Interanual					8,93%	43,72%	164,10%	243,46%	210,25%	160,19%	42,72%	10,67%	-3,57%	-20,15%	-21,90%	-18,73%
	Evolució Base=100	100,00	95,98	87,05	85,27	108,93	137,95	229,91	292,86	337,95	358,93	328,13	324,11	325,89	286,61	256,25	263,39
Més de 2 anys	Dada absoluta	50	50	57	55	58	58	65	70	76	84	101	125	150	165	175	174
	% s/ total	10,80%	9,24%	8,33%	6,60%	5,48%	5,55%	5,98%	5,96%	6,08%	7,06%	9,11%	10,82%	12,41%	14,39%	15,29%	14,13%
	Creix. Interanual					15,89%	15,89%	12,79%	26,51%	29,71%	43,43%	56,19%	78,10%	97,80%	97,21%	73,60%	39,30%
	Evolució Base=100	100,00	100,00	113,91	109,93	115,89	115,89	128,48	139,07	150,33	166,23	200,66	247,68	297,35	327,81	348,34	345,03

Font: elaboració pròpia a partir de les dades de l'Observatori d'Empresa i Ocupació de la Generalitat de Catalunya.

Taula 12. Distribució dels aturats segons formació i durada de l'atur de 2012 a 2015

		2012				2013				2014				2015	
		TI	TII	TIII	TIV	TI	TII	TIII	TIV	TI	TII	TIII	TIV	TI	TII
Formació															
Sense estudis o primària incompleta	Dada absoluta	95	87	92	82	82	76	69	68	75	70	64	56	53	48
	% s/ total	7,49%	7,41%	7,68%	6,61%	6,41%	6,21%	5,76%	5,56%	6,04%	6,30%	5,79%	5,02%	4,72%	4,89%
	Creix. Interanual	-14,71%	-11,19%	2,59%	-7,17%	-13,38%	-12,98%	-25,63%	-17,07%	-8,54%	-7,46%	-6,31%	-17,16%	-28,89%	-31,28%
	Evolució Base=100	197,22	181,94	192,36	170,83	170,83	158,33	143,06	141,67	156,25	146,53	134,03	117,36	111,11	100,69
Primària	Dada absoluta	140	135	143	152	146	139	131	131	143	136	138	142	143	127
	% s/ total	11,08%	11,49%	11,86%	12,22%	11,45%	11,35%	11,00%	10,74%	11,52%	12,15%	12,39%	12,66%	12,63%	12,84%
	Creix. Interanual	2,19%	-1,46%	1,66%	7,57%	4,52%	2,71%	-8,18%	-13,41%	-2,28%	-2,40%	5,09%	8,12%	-0,23%	-6,39%
	Evolució Base=100	247,06	238,82	251,76	267,65	258,24	245,29	231,18	231,76	252,35	239,41	242,94	250,59	251,76	224,12
Secundària	Dada absoluta	933	867	875	905	942	906	879	915	914	819	819	830	841	722
	% s/ total	73,81%	73,57%	72,73%	72,93%	73,72%	73,98%	73,78%	74,82%	73,61%	73,34%	73,70%	74,02%	74,48%	72,97%
	Creix. Interanual	6,67%	4,04%	4,92%	-0,11%	1,00%	4,54%	0,50%	1,10%	-3,01%	-9,64%	-6,83%	-9,29%	-7,95%	-11,85%
	Evolució Base=100	285,61	265,31	267,76	277,04	288,47	277,35	269,08	280,10	279,80	250,61	250,71	254,08	257,55	220,92
Terciària	Dada absoluta	96	89	93	102	108	104	113	109	110	92	90	93	92	92
	% s/ total	7,62%	7,53%	7,73%	8,25%	8,42%	8,46%	9,46%	8,89%	8,83%	8,21%	8,13%	8,29%	8,17%	9,30%
	Creix. Interanual	15,14%	13,68%	12,50%	8,87%	11,76%	16,92%	21,15%	6,19%	1,86%	-11,58%	-19,82%	-14,42%	-15,81%	0,36%
	Evolució Base=100	277,88	255,77	268,27	295,19	310,58	299,04	325,00	313,46	316,35	264,42	260,58	268,27	266,35	265,38
Durada de l'atur															
Fins a 3 mesos	Dada absoluta	396	351	390	385	364	316	332	368	347	252	313	350	315	259
	% s/ total	31,36%	29,77%	32,43%	31,05%	28,50%	25,78%	27,87%	30,09%	27,95%	22,57%	28,19%	31,18%	27,88%	26,19%
	Creix. Interanual	5,97%	2,53%	2,99%	-13,34%	-8,07%	-9,98%	-14,87%	-4,50%	-4,76%	-20,17%	-5,62%	-4,98%	-9,22%	2,78%
	Evolució Base=100	202,56	179,22	199,32	196,93	186,20	161,33	169,68	188,07	177,34	128,79	160,14	178,71	160,99	132,37
De 3 mesos a 1 any	Dada absoluta	480	448	416	428	459	438	384	375	400	376	303	280	329	281
	% s/ total	38,00%	38,03%	34,56%	34,46%	35,93%	35,76%	32,20%	30,66%	32,24%	33,68%	27,26%	24,97%	29,12%	28,41%
	Creix. Interanual	9,33%	5,25%	3,57%	3,22%	-4,37%	-2,23%	-7,70%	-12,31%	-12,84%	-14,16%	-21,03%	-25,33%	-17,82%	-25,27%
	Evolució Base=100	330,50	308,26	286,01	294,27	316,06	301,38	263,99	258,03	275,46	258,72	208,49	192,66	226,38	193,35
Entre i any i 2 anys	Dada absoluta	215	206	215	236	243	252	240	233	236	217	217	211	198	162
	% s/ total	17,04%	17,49%	17,88%	18,99%	18,98%	20,60%	20,15%	19,08%	19,01%	19,41%	19,56%	18,82%	17,50%	16,38%
	Creix. Interanual	-11,51%	-3,74%	12,37%	19,83%	12,69%	22,49%	11,63%	-0,99%	-2,75%	-14,13%	-9,44%	-9,57%	-16,24%	-25,23%
	Evolució Base=100	288,39	275,89	287,95	315,63	325,00	337,95	321,43	312,50	316,07	290,18	291,07	282,59	264,73	216,96
Més de 2 anys	Dada absoluta	172	173	182	192	212	219	236	247	258	272	278	281	288	287
	% s/ total	13,61%	14,71%	15,13%	15,50%	16,58%	17,86%	19,78%	20,17%	20,81%	24,34%	24,99%	25,03%	25,49%	29,02%
	Creix. Interanual	14,92%	5,05%	3,80%	10,75%	23,26%	26,15%	29,49%	28,25%	21,86%	24,24%	17,82%	13,78%	11,48%	5,64%
	Evolució Base=100	341,72	344,37	361,59	382,12	421,19	434,44	468,21	490,07	513,25	539,74	551,66	557,62	572,19	570,20

Font: elaboració pròpia a partir de les dades de l'Observatori d'Empresa i Ocupació de la Generalitat de Catalunya.

Taula 13. Contractació per sexe, edat i nacionalitat de 2011 a 2014

		Dades absolutes				Percentatge s/ total				Evolució			Any base=100			
		2011	2012	2013	2014	2011	2012	2013	2014	11-12	12-13	13-14	2011	2012	2013	2014
Total	Indefinits	189	199	144	182	9,62%	10,86%	7,43%	8,21%	5,29%	-27,64%	26,39%	100,00	105,29	76,19	96,30
	Temporals	1.775	1.633	1.795	2.034	90,38%	89,14%	92,57%	91,79%	-8,00%	9,92%	13,31%	100,00	92,00	101,13	114,59
	Total	1.964	1.832	1.939	2.216	100,00%	100,00%	100,00%	100,00%	-6,72%	5,84%	14,29%	100,00	93,28	98,73	112,83
Sexe																
Home	Indefinits	103	97	73	100	5,24%	5,29%	3,76%	4,51%	-5,83%	-24,74%	36,99%	100,00	94,17	70,87	97,09
	Temporals	1.031	898	1.070	1.176	52,49%	49,02%	55,18%	53,07%	-12,90%	19,15%	9,91%	100,00	87,10	103,78	114,06
	Total	1.134	995	1.143	1.276	57,74%	54,31%	58,95%	57,58%	-12,26%	14,87%	11,64%	100,00	87,74	100,79	112,52
Dona	Indefinits	86	102	71	82	4,38%	5,57%	3,66%	3,70%	18,60%	-30,39%	15,49%	100,00	118,60	82,56	95,35
	Temporals	744	735	725	858	37,88%	40,12%	37,39%	38,72%	-1,21%	-1,36%	18,34%	100,00	98,79	97,45	115,32
	Total	830	837	796	940	42,26%	45,69%	41,05%	42,42%	0,84%	-4,90%	18,09%	100,00	100,84	95,90	113,25
Edat																
Fins 29 anys	Indefinits	62	42	50	41	3,16%	2,29%	2,58%	1,85%	-32,26%	19,05%	-18,00%	100,00	67,74	80,65	66,13
	Temporals	571	534	605	648	29,07%	29,15%	31,20%	29,24%	-6,48%	13,30%	7,11%	100,00	93,52	105,95	113,49
	Total	633	576	655	689	32,23%	31,44%	33,78%	31,09%	-9,00%	13,72%	5,19%	100,00	91,00	103,48	108,85
de 30 a 44 anys	Indefinits	92	96	62	97	4,68%	5,24%	3,20%	4,38%	4,35%	-35,42%	56,45%	100,00	104,35	67,39	105,43
	Temporals	853	759	809	927	43,43%	41,43%	41,72%	41,83%	-11,02%	6,59%	14,59%	100,00	88,98	94,84	108,68
	Total	945	855	871	1.024	48,12%	46,67%	44,92%	46,21%	-9,52%	1,87%	17,57%	100,00	90,48	92,17	108,36
45 i més anys	Indefinits	35	61	32	44	1,78%	3,33%	1,65%	1,99%	74,29%	-47,54%	37,50%	100,00	174,29	91,43	125,71
	Temporals	351	340	381	459	17,87%	18,56%	19,65%	20,71%	-3,13%	12,06%	20,47%	100,00	96,87	108,55	130,77
	Total	386	401	413	503	19,65%	21,89%	21,30%	22,70%	3,89%	2,99%	21,79%	100,00	103,89	106,99	130,31
Nacionalitat																
Immigrants	Indefinits	29	47	21	27	1,48%	2,57%	1,08%	1,22%	62,07%	-55,32%	28,57%	100,00	162,07	72,41	93,10
	Temporals	435	334	349	380	22,15%	18,23%	18,00%	17,15%	-23,22%	4,49%	8,88%	100,00	76,78	80,23	87,36
	Total	464	381	370	407	23,63%	20,80%	19,08%	18,37%	-17,89%	-2,89%	10,00%	100,00	82,11	79,74	87,72
Nacionals	Indefinits	160	152	123	155	8,15%	8,30%	6,34%	6,99%	-5,00%	-19,08%	26,02%	100,00	95,00	76,88	96,88
	Temporals	1.340	1.299	1.446	1.654	68,23%	70,91%	74,57%	74,64%	-3,06%	11,32%	14,38%	100,00	96,94	107,91	123,43
	Total	1.500	1.451	1.569	1.809	76,37%	79,20%	80,92%	81,63%	-3,27%	8,13%	15,30%	100,00	96,73	104,60	120,60

Font: elaboració pròpia a partir de les dades de l'Observatori d'Empresa i Ocupació de la Generalitat de Catalunya.

Taula 14. Contractació per nivell formatiu, durada del contracte i grandària de l'empresa de 2011 a 2014

		Dades absolutes				Percentatge s/ total				Evolució			Any base=100			
		2011	2012	2013	2014	2011	2012	2013	2014	11-12	12-13	13-14	2011	2012	2013	2014
Nivell formatiu	Sense estudis	142	195	119		0,00%	7,75%	10,06%	5,37%		37,32%	-38,97%	100,00	137,32	83,80	
	Primaris	200	313	443		0,00%	10,92%	16,14%	19,99%		56,50%	41,53%	100,00	156,50	221,50	
	Secundaris	1.441	1.348	1.569		0,00%	78,66%	69,52%	70,80%		-6,45%	16,39%	100,00	93,55	108,88	
	Superiors	46	82	82		0,00%	2,51%	4,23%	3,70%		78,26%	0,00%	100,00	178,26	178,26	
Durada del contracte	<3 mesos	381	359	404	379	21,46%	21,98%	22,51%	18,63%	-5,77%	12,53%	-6,19%	100,00	94,23	106,04	99,48
	<1 any	224	152	185	148	12,62%	9,31%	10,31%	7,28%	-32,14%	21,71%	-20,00%	100,00	67,86	82,59	66,07
	<2 anys	1	1	1	1	0,06%	0,06%	0,06%	0,05%	0,00%	0,00%	0,00%	100,00	100,00	100,00	100,00
	>2anys	2	3	0	0	0,11%	0,18%	0,00%	0,00%	50,00%	-100,00%		100,00	150,00	0,00	0,00
	Indeterminat	1.167	1.118	1.205	1.506	65,75%	68,46%	67,13%	74,04%	-4,20%	7,78%	24,98%	100,00	95,80	103,26	129,05
Grandària empresa	10 o menys	1.060	1.064	1.159	1.270	55,58%	59,54%	61,68%	58,80%	0,38%	8,93%	9,58%	100,00	100,38	109,34	119,81
	Entre 11 i 50	420	368	400	558	22,02%	20,59%	21,29%	25,83%	-12,38%	8,70%	39,50%	100,00	87,62	95,24	132,86
	Entre 51 i 500	370	327	310	308	19,40%	18,30%	16,50%	14,26%	-11,62%	-5,20%	-0,65%	100,00	88,38	83,78	83,24
	Més de 500	57	28	10	24	2,99%	1,57%	0,53%	1,11%	-50,88%	-64,29%	140,00%	100,00	49,12	17,54	42,11

Font: elaboració pròpia a partir de les dades de l'Observatori d'Empresa i Ocupació de la Generalitat de Catalunya.