

# Evolució de l'activitat econòmica durant la crisi: Alcanar

# Índex

1. Resum executiu .....	3
2. Anàlisi de l'afiliació a la Seguretat Social.....	6
2.1. Afiliació a la Seguretat Social de treballadors d'empreses ubicades al municipi (any 2008=100). 2008-2015.....	7
2.2. Afiliació a la Seguretat Social de treballadors residents al municipi (2012=100). 2012-2015 .....	8
2.3. Comparativa d'afiliació a la Seguretat Social entre treballadors residents al municipi i treballadors ocupats a les empreses ubicades al municipi (residents=100). 2012-2015.....	9
2.4. Afiliació a la Seguretat Social per règims. 2008-2015 .....	10
2.5. Afiliació a la Seguretat Social per sectors. 2008-2015.....	11
2.6. Comparativa de l'estructura de l'afiliació a la Seguretat Social per sectors al municipi, les Terres de l'Ebre i Catalunya .....	12
2.7. Contribució dels sectors al creixement de l'afiliació a la Seguretat Social.....	13
3. Anàlisi de l'atur.....	14
3.1. Comparativa de l'evolució de l'atur al municipi, les Terres de l'Ebre i Catalunya. 2008-2015 .....	15
3.2. Comparativa de l'evolució de l'atur al municipi per sexes. 2008-2015.....	16
3.3. Evolució de l'atur per segments d'edat al municipi. 2008-2015 .....	17
3.4. Comparativa de l'evolució de l'atur per nivell formatiu. 2008-2015 .....	18
3.5. Comparativa de l'evolució de l'atur per sectors (any 2009=100). 2009-2015 .....	19
3.6. Comparativa de l'evolució de l'atur per sectors en nombres absoluts. 2009-2015.....	20
3.7. Evolució de l'atur per nacionalitats. 2008-2015 .....	21
3.8. Comparativa de l'evolució de l'atur entre espanyols i estrangers. 2008-2015 .....	22
3.9. Comparativa de l'estructura percentual de l'atur per nacionalitats al municipi, les Terres de l'Ebre i Catalunya. 2015 .....	23
3.10. Distribució percentual dels aturats en funció del temps de durada. 2008-2015 .....	24

4. Anàlisi de la contractació.....	25
4.1. Evolució de la distribució de la contractació entre treballadors indefinits i temporals. 2011-2014.....	26
4.2. Evolució de la contractació indefinida i temporal per sexes. 2011-2014.....	27
4.3. Evolució de la contractació indefinida i temporal per segments d'edat. 2011-2014.....	28
4.4. Evolució de la contractació per nivells formatius. 2011-2014.....	29
4.5. Evolució de la durada dels contractes temporals. 2011-2014 .....	30
4.6. Evolució de la distribució de la contractació segons la grandària de les empreses. 2011-2014.....	31
4.7. Evolució de la contractació indefinida i temporal per nacionalitat.....	32
5. Taules .....	33
Taula 1. Afiliacions a la Seguretat Social i règims de cotització de 2008 a 2011.....	34
Taula 2. Afiliacions a la Seguretat Social i règims de cotització de 2012 a 2015.....	35
Taula 3. Afiliacions a la Seguretat Social per sectors de 2008 a 2011 .....	36
Taula 4. Afiliacions a la Seguretat Social per sectors de 2012 a 2015 .....	37
Taula 5. Distribució de les persones aturades per sexe i edat de 2008 a 2011.....	38
Taula 6. Distribució de les persones aturades per sexe i edat de 2012 a 2015.....	39
Taula 7. Distribució de les persones aturades per sector de 2009 a 2011 .....	40
Taula 8. Distribució de les persones aturades per sector de 2012 a 2015.....	41
Taula 9. Distribució de les persones aturades per nacionalitat de 2008 a 2011 .....	42
Taula 10. Distribució de les persones aturades per nacionalitat de 2012 a 2015.....	43
Taula 11. Distribució dels aturats segons formació i durada de l'atur de 2008 a 2011 .....	44
Taula 12. Distribució dels aturats segons formació i durada de l'atur de 2012 a 2015 .....	45
Taula 13. Contractació per sexe, edat i nacionalitat de 2011 a 2014.....	46
Taula 14. Contractació per nivell formatiu, durada del contracte i grandària de l'empresa de 2011 a 2014.....	47

# 1. Resum executiu

Des de l'inici de la crisi econòmica, **l'atur ha crescut un 151% a Alcanar**, 23 punts més que a les Terres de l'Ebre. A més, la població no és un centre d'atracció d'ocupació, ja que el nombre d'afiliats que hi treballen l'any 2015 està com a mínim 15 punts per sota del nombre d'afiliats que hi resideixen.

L'any 2013 esdevé un punt d'inflexió pel que fa a les afiliacions de persones que treballen a Alcanar, moment en el qual comencen a recuperar-se. De fet, **el 2on trimestre de 2015 s'observa una mitjana d'aturats de 581 persones**, un 21% inferior respecte al màxim d'aturats del període, el qual va registrar-se el 2on trimestre de 2013. Malgrat la recuperació, les **1.875 persones afiliades** del 2on trimestre de 2015 estan **lluny del nivell de l'inici de la crisi econòmica**.

Malgrat que tots els sectors productius han patit descensos de l'afiliació durant els anys de la crisi econòmica, **el sector serveis només ha perdut un 3% d'afiliats** des de l'any 2008. Això ha propiciat que el creixement del seu pes s'hagi enfilat fins a representar un 68% sobre el total. D'altra banda, **el sector primari i l'industrial han registrat pèrdues d'afiliats que no arriben al 30%**. La caiguda en el sector de la construcció és molt més notòria, del 75%. La **forta pèrdua d'afiliacions a la construcció** fa que en l'actualitat se situï en el 7% del total d'afiliats.

**En els inicis de la crisi, la caiguda de les afiliacions és més acusada en el Règim General** de la Seguretat Social que en el Règim Especial. No obstant, les diferències han tendit a escurçar-se en els trimestres més recents gràcies a la recuperació d'afiliats més gran del Règim General.

Les xifres de l'atur durant els primers anys de la crisi van reflectir increments similars per a homes i per a dones. A partir de 2010 arrenca una tendència divergent, amb increments molt més pronunciats de l'atur femení. El 2on trimestre de 2015 el creixement de l'atur masculí s'havia moderat fins al 105%, mentre que l'atur femení havia continuat augmentant fins al 210%.

**Es constata una absència d'oportunitats de recol·locació, que afecta principalment als treballadors de més edat.** Aquest fet es reflecteix d'una banda en un notable increment de l'atur de llarga durada fins al punt que els aturats que porten més d'un any sense feina ja superen el 41% del total. De l'altra, els desocupats de 50 anys o més són el grup d'edat més afectat per l'atur, que experimenta, a més a més, un increment sostingut durant els anys de crisi. A aquest fet s'hi suma que en 2014, només el 25% dels nous contractes són per a treballadors de 45 anys o més.

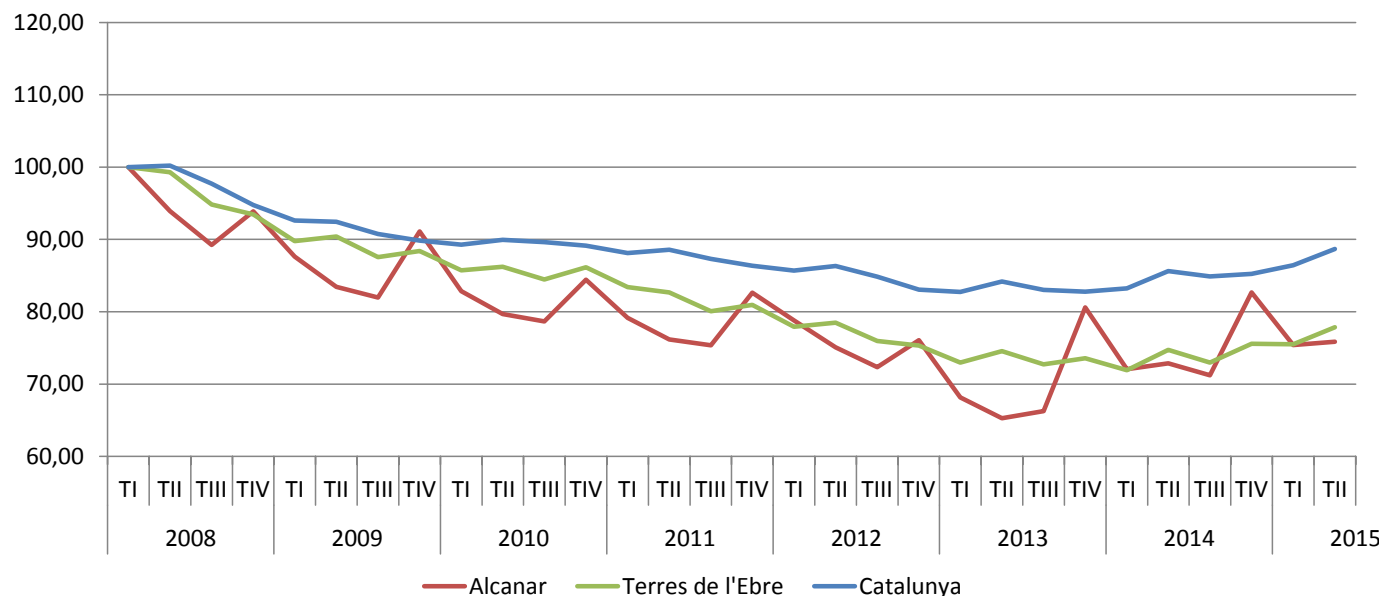
**La manca d'experiència potencia enormement el risc d'atur,** fet que s'ha accentuat de manera notable durant la crisi. És per això, que el col·lectiu de persones sense ocupació prèvia ha vist augmentar el seu nivell de desocupació en un 294% des del 2008.

**Els contractes indefinits no arriben al 10%** del total de nous contractes. A més, **el 87% dels nous contractes temporals** signats el 2014 tenien una **durada inferior a 3 mesos o una durada indeterminada**. Per sexe, **les dones obtenen una proporció de contractes indefinits superior als homes**. En el primer cas, els contractes indefinits es mouen per sobre del 8%, mentre que per als homes els percentatges oscil·len entre el 6 i el 7%.

**L'increment de l'atur ha estat superior per als treballadors espanyols en comparació amb els estrangers.** Tanmateix, **els estrangers** (majoritàriament comunitaris no espanyols) **experimenten més l'estacionalitat** de l'activitat. En 2014, el 54% dels contractes eren per als treballadors nacionals, que pateixen en menor grau la temporalitat. Així, entre el 9% i el 12% dels nous contractes signats pels treballadors nacionals són indefinits, mentre que per als estrangers els percentatges fluctuen entre el 6% i el 9% del total.

## 2. Anàlisi de l'afiliació a la Seguretat Social

## 2.1. Afiliació a la Seguretat Social de treballadors d'empreses ubicades al municipi (any 2008=100). 2008-2015



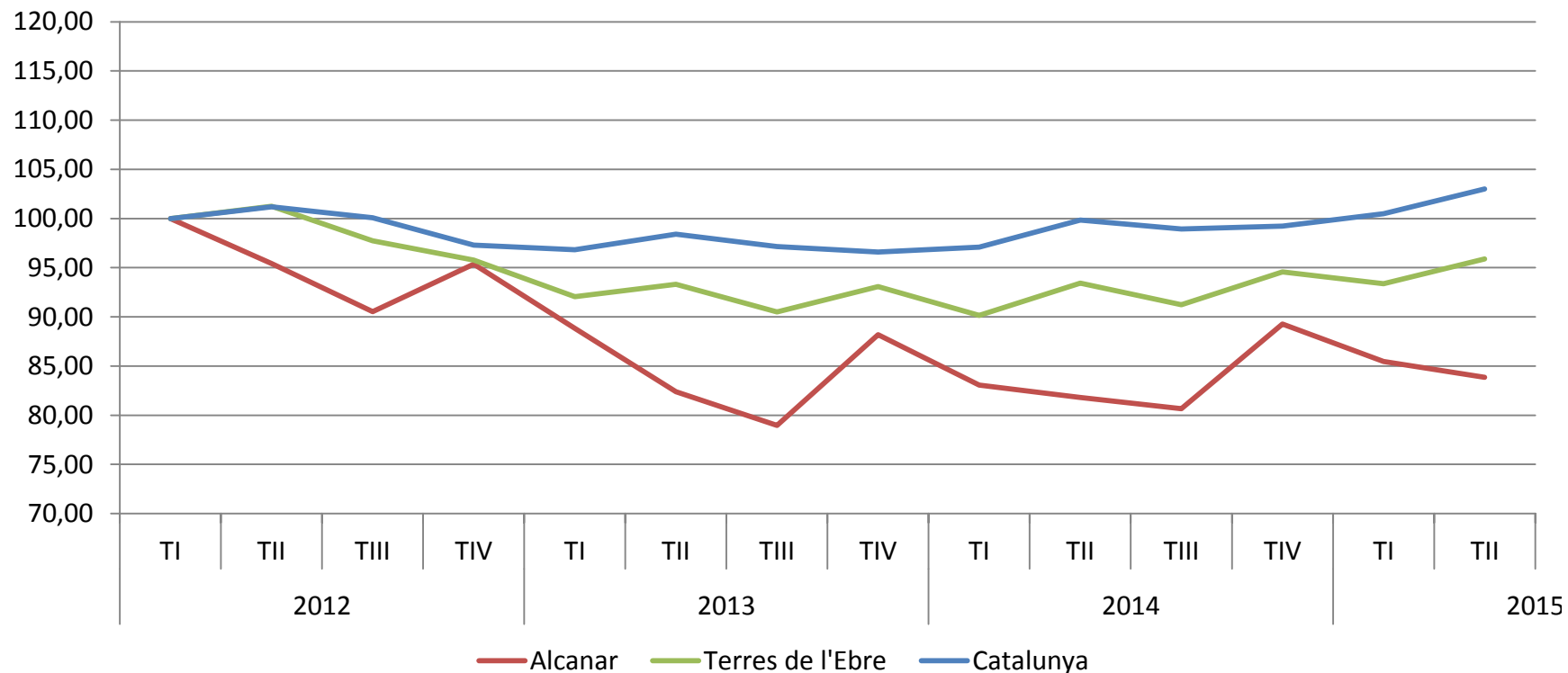
Font: elaboració pròpia a partir de les dades de l'Observatori d'Empresa i Ocupació de la Generalitat de Catalunya.

Les afiliacions de persones ocupades a Alcanar van començar a recuperar-se durant l'any 2014, tot i que encara resten per sota del 80% del nivell dels inicis de la crisi econòmica. Així, el nombre d'afiliacions passen de les 2.472 el 1er trimestre de 2008 a les 1.875 el 2on trimestre de 2015. El mínim d'afiliacions, 1.614, es va donar el 2on trimestre de 2013 (veure les taules 1 i 2 de l'Annex). Es constata també el fort component estacional.

Alcanar ha tingut una evolució 12 punts més negativa respecte el conjunt de Catalunya, i 2 punts pitjor si la comparació es fa amb les Terres de l'Ebre.



## 2.2. Afiliació a la Seguretat Social de treballadors residents al municipi (2012=100). 2012-2015

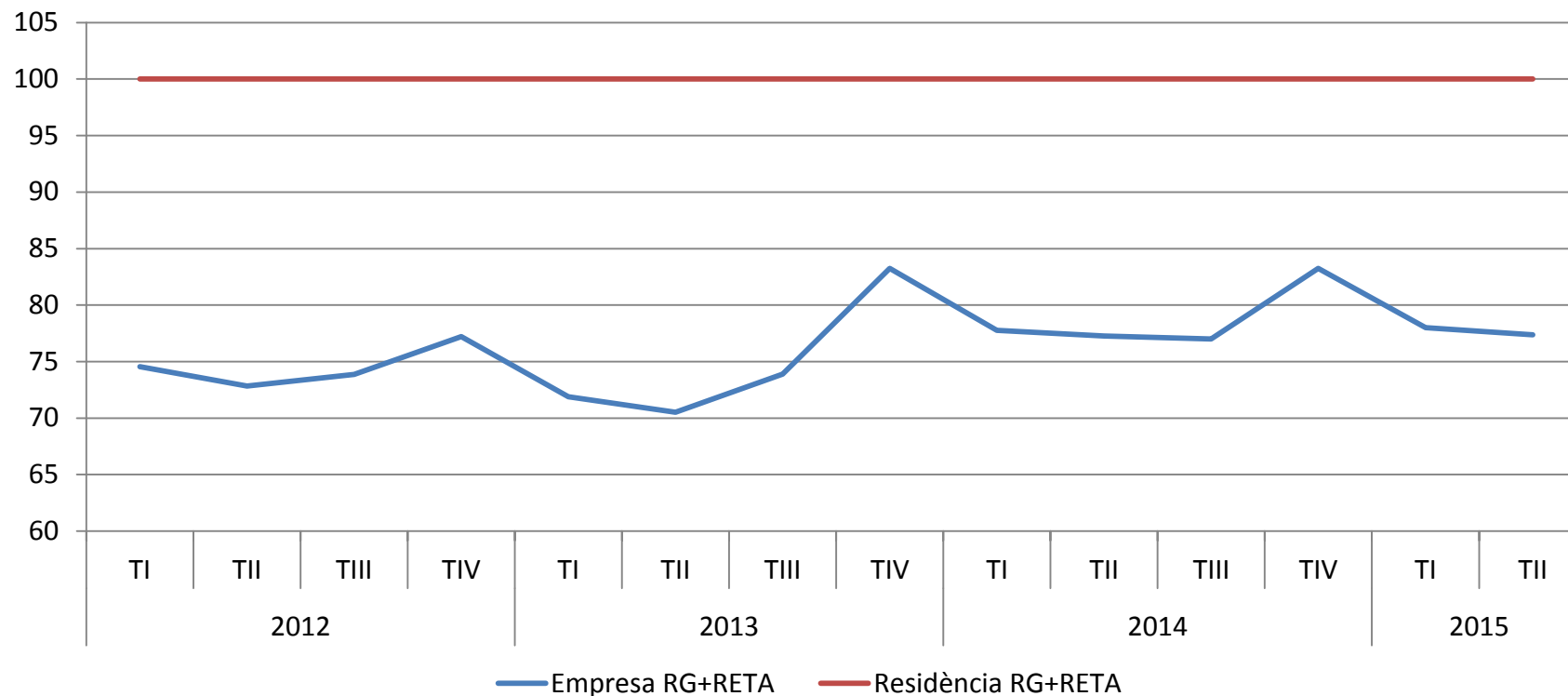


Font: elaboració pròpia a partir de les dades de l'Observatori d'Empresa i Ocupació de la Generalitat de Catalunya.

L'evolució de l'afiliació de les persones residents a Alcanar tendeix a mostrar lleugers signes de recuperació. No obstant això, encara es troba un 16% per sota dels nivells de 2012.

Tant les Terres de l'Ebre com Catalunya presenten una recuperació molt més marcada.

### 2.3. Comparativa d'afiliació a la Seguretat Social entre treballadors residents al municipi i treballadors ocupats a les empreses ubicades al municipi (residents=100). 2012-2015

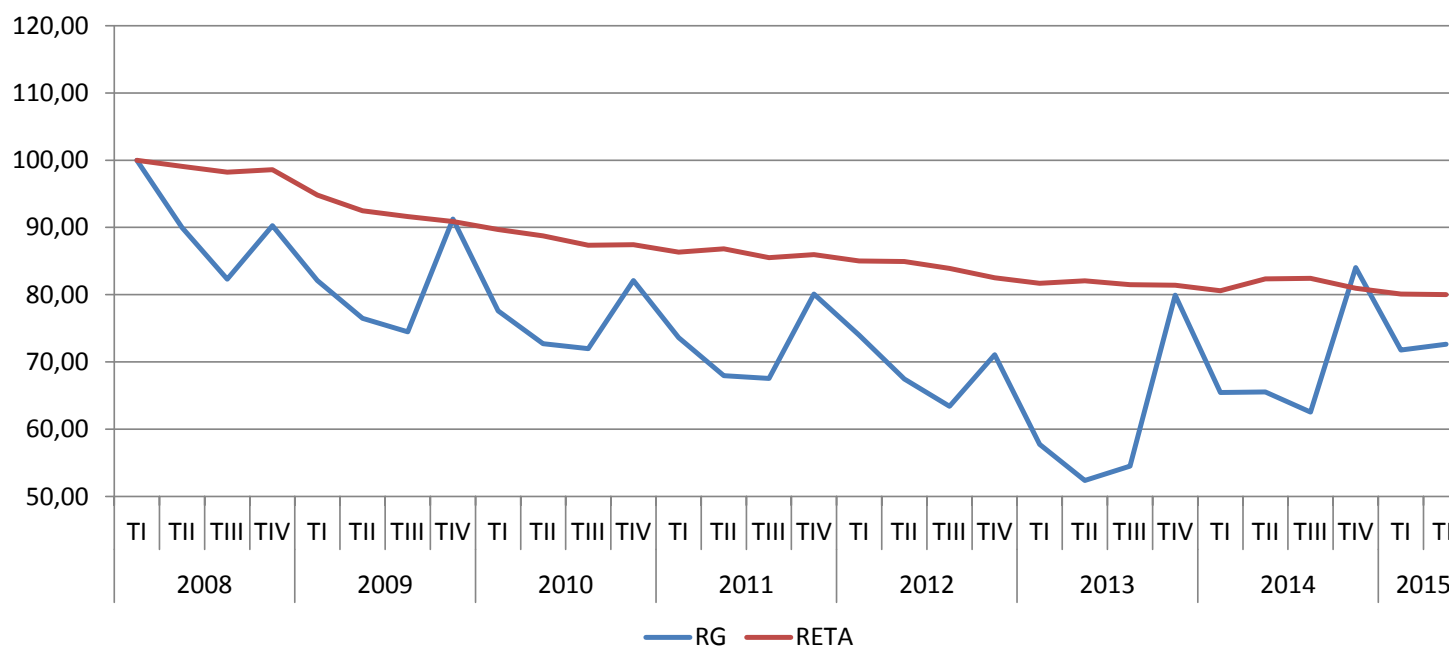


Font: elaboració pròpia a partir de les dades de l'Observatori d'Empresa i Ocupació de la Generalitat de Catalunya.

Es pot apreciar que el nombre d'afiliats que resideixen al municipi està clarament per damunt dels afiliats ocupats al municipi.

Les diferències s'escurcen gràcies a l'estacionalitat de l'activitat, més acusada per als afiliats residents al municipi (veure taules 1 i 2 de l'Annex).

## 2.4. Afiliació a la Seguretat Social per règims. 2008-2015

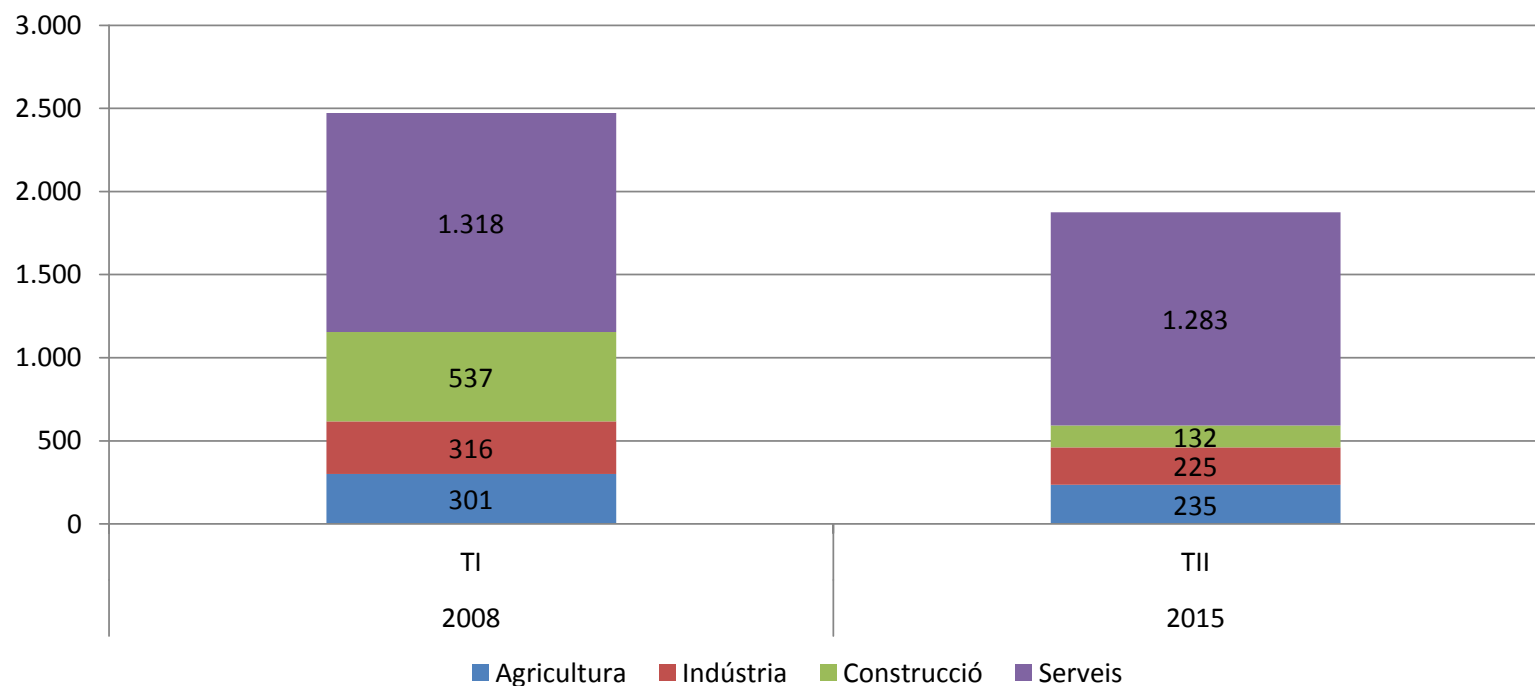


Font: elaboració pròpia a partir de les dades de l'Observatori d'Empresa i Ocupació de la Generalitat de Catalunya.

El Règim General i el Règim Especial de Treballadors Autònoms presenten descensos pronunciats del nombre d'afiliacions fins a l'any 2013. En el cas del Règim Especial la caiguda ha estat d'uns 20 punts percentuals, mentre que per al Règim General el descens ha estat molt més pronunciat i ha arribat a vora el 50%. Aquesta tendència s'explica, entre d'altres, per una estacionalitat acusada de l'activitat.

El Règim General inicia una recuperació en 2013, que, d'acord amb les dades, encara no ha arribat al Règim Especial (veure taules 1 i 2 de l'Annex).

## 2.5. Afiliació a la Seguretat Social per sectors. 2008-2015

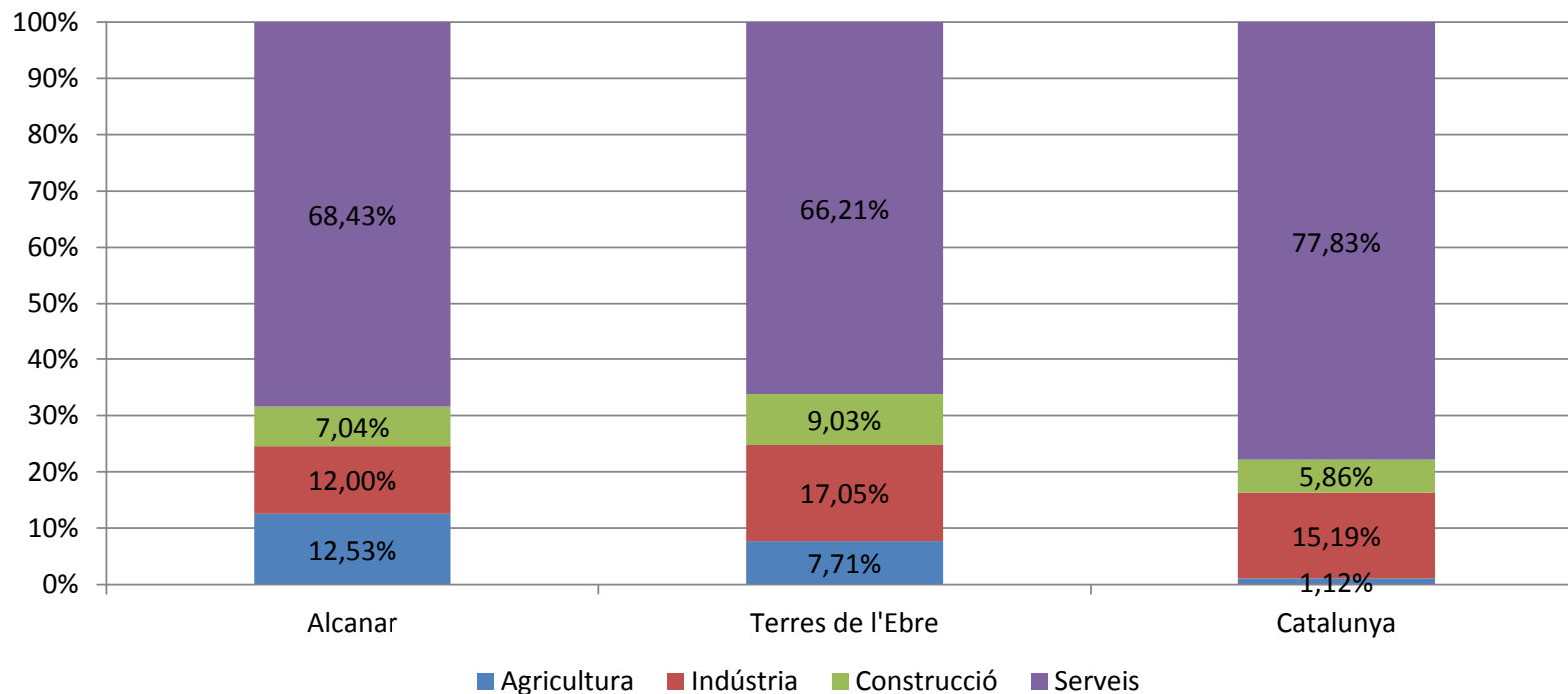


Font: elaboració pròpia a partir de les dades de l'Observatori d'Empresa i Ocupació de la Generalitat de Catalunya.

La pèrdua d'afiliacions es manifesta de manera irregular entre els sectors. El més afectat és el de la construcció, amb una pèrdua que arriba al 75%. En els sectors primari i industrial, els descensos estan lluny de ser tan pronunciats, amb un 22% i un 29% respectivament (veure taules 3 i 4 de l'Annex).

En contraposició, el sector serveis es troba en una situació molt similar a la de 2008, amb una caiguda de només el 3% (veure taules 3 i 4 de l'Annex).

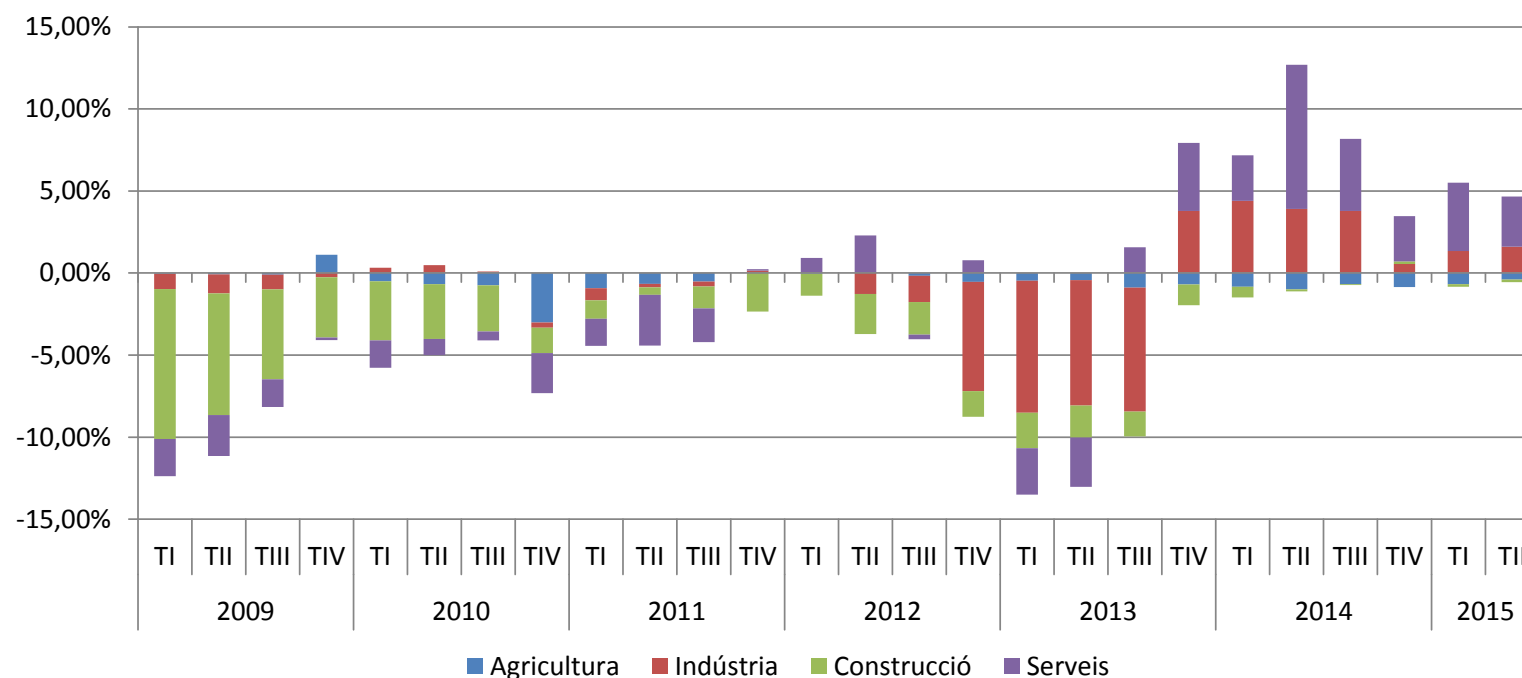
## 2.6. Comparativa de l'estructura de l'afiliació a la Seguretat Social per sectors al municipi, les Terres de l'Ebre i Catalunya



Font: elaboració pròpia a partir de les dades de l'Observatori d'Empresa i Ocupació de la Generalitat de Catalunya.

Malgrat que en termes d'afiliacions Alcanar es presenta com un municipi especialitzat en el sector serveis, proporcionalment aquesta especialització és inferior en comparació amb Catalunya, però superior respecte les Terres de l'Ebre. En canvi, el sector de la construcció, amb un 7%, té un pes superior al de Catalunya, però inferior al de les Terres de l'Ebre. Pel que fa al sector industrial, només representa un 12% del total d'afiliacions, per sota de la mitjana catalana i de les Terres de l'Ebre. Cal destacar el fort pes del sector primari, el segon en importància al municipi (veure taules 3 i 4 de l'Annex).

## 2.7. Contribució dels sectors al creixement de l'afiliació a la Seguretat Social



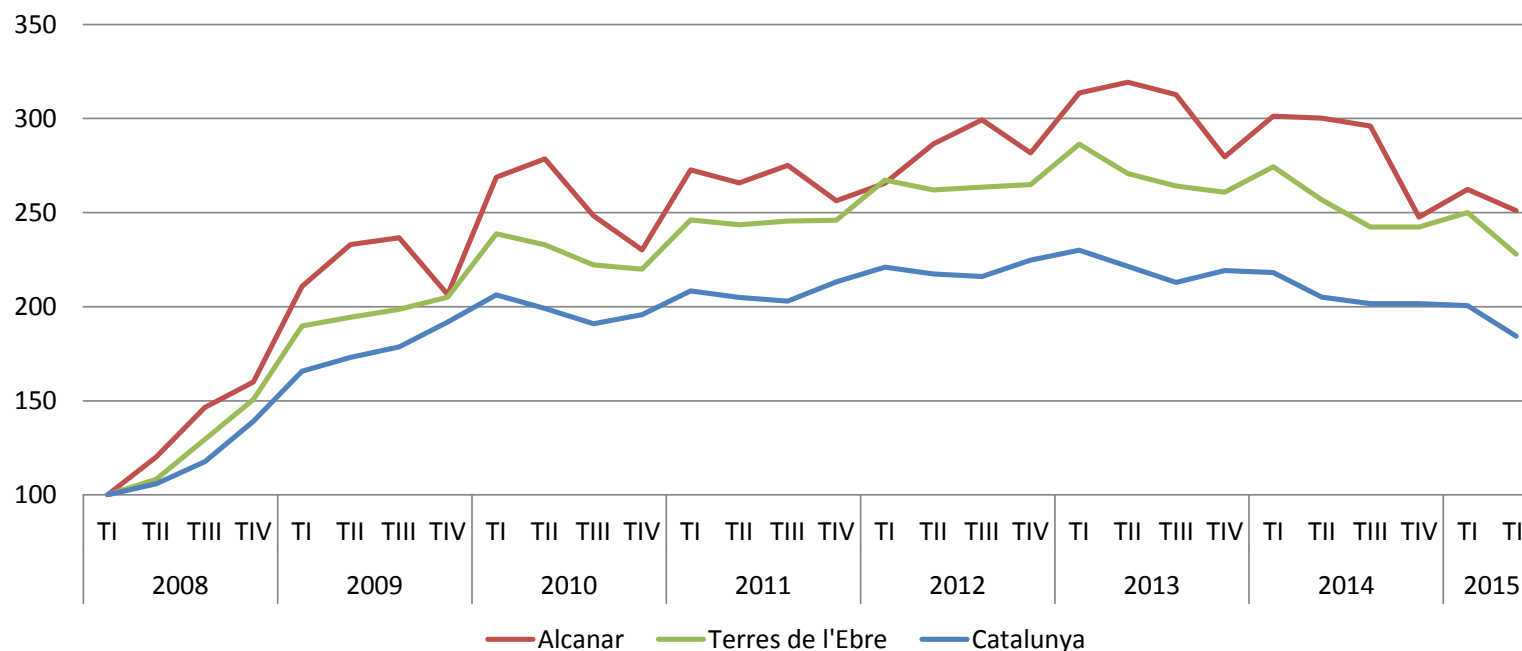
Font: elaboració pròpia a partir de les dades de l'Observatori d'Empresa i Ocupació de la Generalitat de Catalunya.

El sector de la construcció juga un paper fonamental en la caiguda de les afiliacions ja des de l'inici de la crisi. És l'únic sector que de manera persistent perd afiliats trimestre rere trimestre fins ben entrat l'any 2014. El sector industrial pren el relleu des de 2012, amb les pèrdues d'afiliacions més destacables (veure taules 3 i 4 de l'Annex).

A partir del darrer trimestre de 2013 es capgira la tendència, impulsada pel bon comportament del sector serveis i, en menor mesura, pel sector industrial (veure taules 3 i 4 de l'Annex).

# 3. Anàlisi de l'atur

### 3.1. Comparativa de l'evolució de l'atur al municipi, les Terres de l'Ebre i Catalunya. 2008-2015



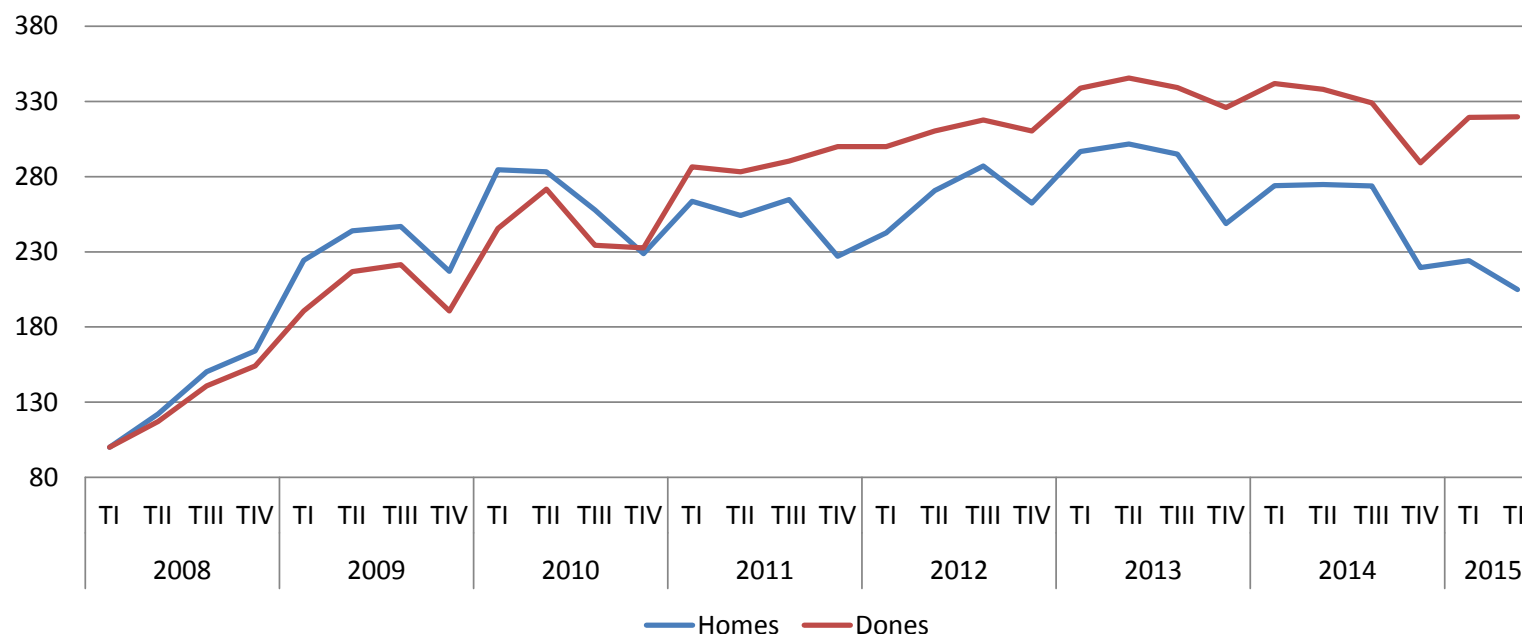
Font: elaboració pròpia a partir de les dades de l'Observatori d'Empresa i Ocupació de la Generalitat de Catalunya.

La mitjana d'aturats del 2on trimestre de 2015 cau fins a les 581 persones, xifra que representa el 4,3% de l'atur registrat per aquell mateix període a les Terres de l'Ebre. El màxim s'havia assolit durant el 2on trimestre de 2013, amb una mitjana de 739 persones (veure taules 6 i 7 de l'Annex).

La gràfica reflecteix un increment de l'atur a Alcanar per damunt de les Terres de l'Ebre (un 151% contra un 128%), i molt superior al català, del 84% (veure taules 5 i 6 de l'Annex).



### 3.2. Comparativa de l'evolució de l'atur al municipi per sexes. 2008-2015

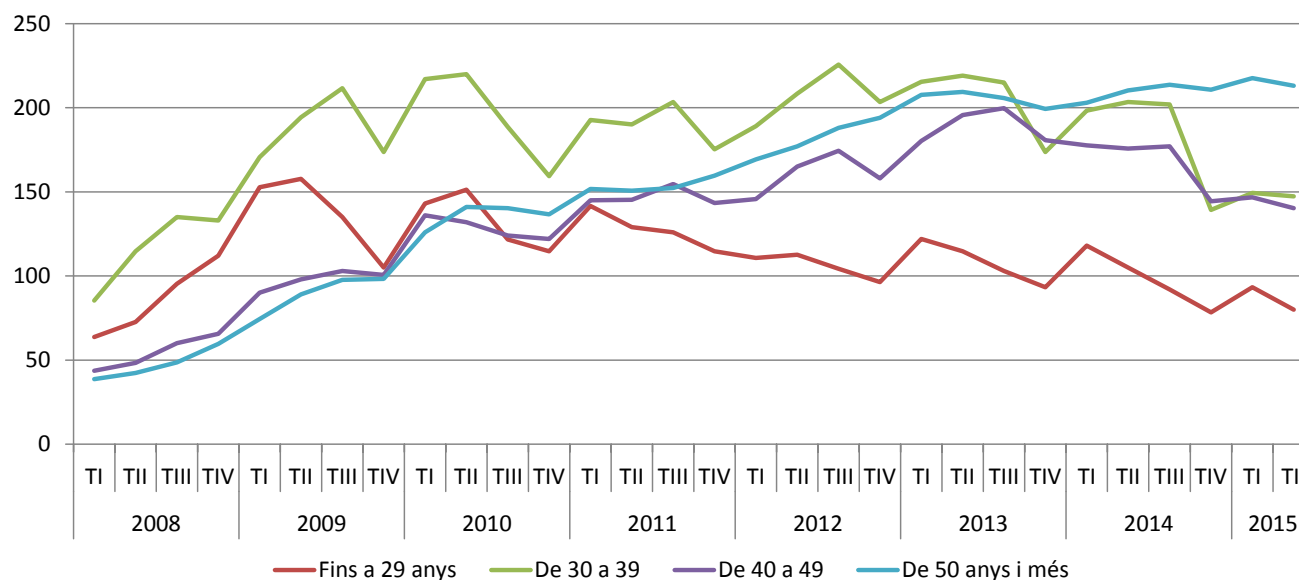


Font: elaboració pròpia a partir de les dades de l'Observatori d'Empresa i Ocupació de la Generalitat de Catalunya.

Les xifres de l'atur durant els primers anys de la crisi van reflectir increments similars per a homes i per a dones. Així, el darrer trimestre de 2010 l'atur d'ambdós sexes s'havia disparat un 130%.

A partir d'aquest moment arrenca una tendència divergent, amb increments molt més pronunciats de l'atur femení. El 2on trimestre de 2015 el creixement de l'atur masculí s'havia moderat fins el 105%, mentre que l'atur femení havia continuat augmentant fins el 210% (veure taules 5 i 6 de l'Annex).

### 3.3. Evolució de l'atur per segments d'edat al municipi. 2008-2015

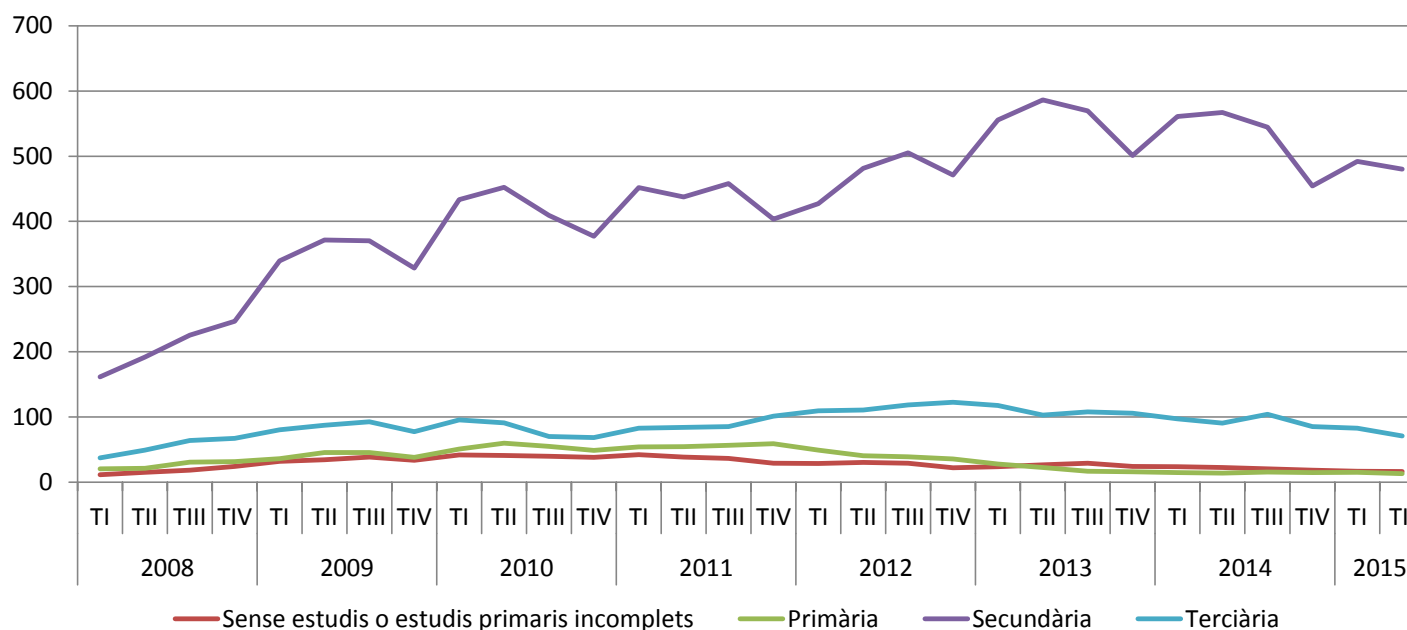


Font: elaboració pròpia a partir de les dades de l'Observatori d'Empresa i Ocupació de la Generalitat de Catalunya.

Tots els segments d'edat han experimentat disminucions del nivell d'atur a partir de 2014, amb l'excepció del grup de més edat, el qual està sotmès a un increment sostingut de la desocupació. Així, els aturats de 50 anys o més sumen 213 persones el 2on trimestre de 2015, un indicatiu de les dificultats que afronta el col·lectiu a l'hora de recol·locar-se. Per contra, les persones més joves (fins a 29 anys) han suportat millor l'impacte de la desocupació i són els que es troben més a prop de recuperar els nivells previs a la crisi.

La desocupació del segment de 40 a 49 anys creix fins l'any 2013, però experimenta un notable retrocés des d'aleshores. El grup que va patir més atur fins l'any 2011, les persones d'entre 30 i 39 anys, es troben en situació de recuperar els nivells del 1er trimestre de 2009 (veure taules 5 i 6 de l'Annex).

### 3.4. Comparativa de l'evolució de l'atur per nivell formatiu. 2008-2015

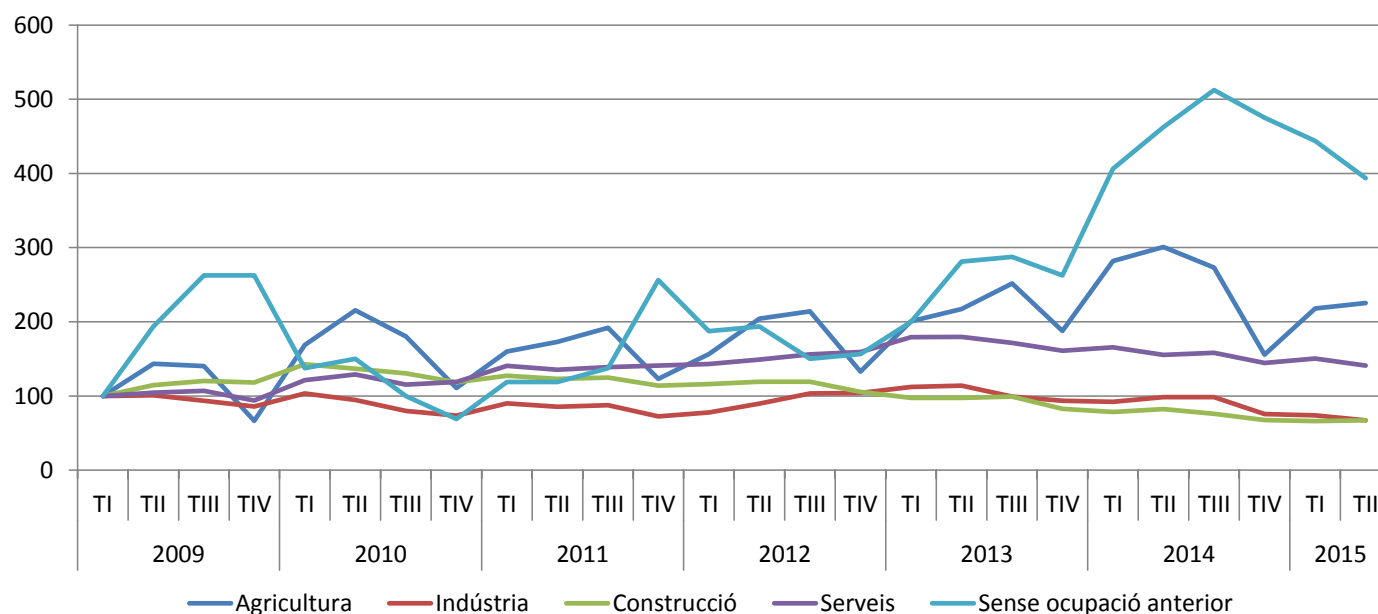


Font: elaboració pròpia a partir de les dades de l'Observatori d'Empresa i Ocupació de la Generalitat de Catalunya.

El grup amb un major nivell absolut de desocupació és el dels treballadors amb estudis de secundària, que se situa al voltant de les 300 persones aturades l'any 2015. No cal perdre de vista que es tracta del col·lectiu que ha experimentat un creixement més gran de la desocupació, amb un 197%, seguit pels treballadors amb estudis superiors, amb un increment del 90% des del 1er trimestre de 2008.

El col·lectiu amb estudis primaris complets, presenta una tendència molt més favorable des de finals de 2011, que es tradueix en unes dades d'atur inferiors a les de 2008 (veure taules 11 i 12 de l'Annex).

### 3.5. Comparativa de l'evolució de l'atur per sectors (any 2009=100). 2009-2015

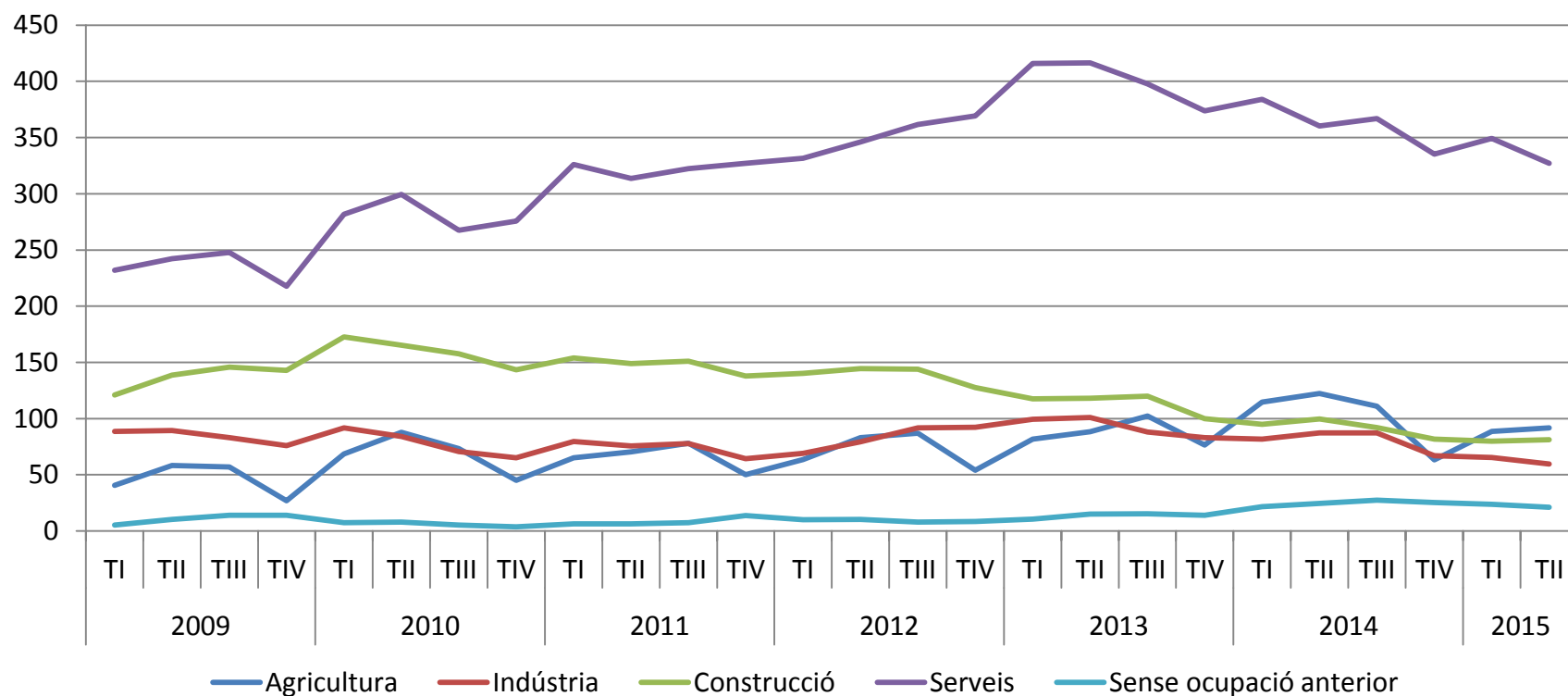


Font: elaboració pròpia a partir de les dades de l'Observatori d'Empresa i Ocupació de la Generalitat de Catalunya.

La gràfica indica que el nivell d'atur al sector la construcció s'ha reduït un 33% des de l'any 2009. Aquest resultat és el reflex de la seva fortíssima pèrdua d'afiliacions. El sector industrial també ha reduït el seu nivell d'atur des de 2009, tot i que la pèrdua d'afiliacions no hagi estat tan notòria com en la construcció. Els sectors serveis i primari experimenten augments de l'atur del 41% i 125% respectivament, malgrat la millora que arrenca en 2014.

Cal destacar que la manca d'experiència és un factor que potencia enormement el risc d'atur, fet que s'ha accentuat notablement durant la crisi. És per això que el col·lectiu sense ocupació prèvia ha vist augmentar el seu nivell d'atur en un 294% (veure taules 7 i 8 de l'Annex).

### 3.6. Comparativa de l'evolució de l'atur per sectors en nombres absoluts. 2009-2015

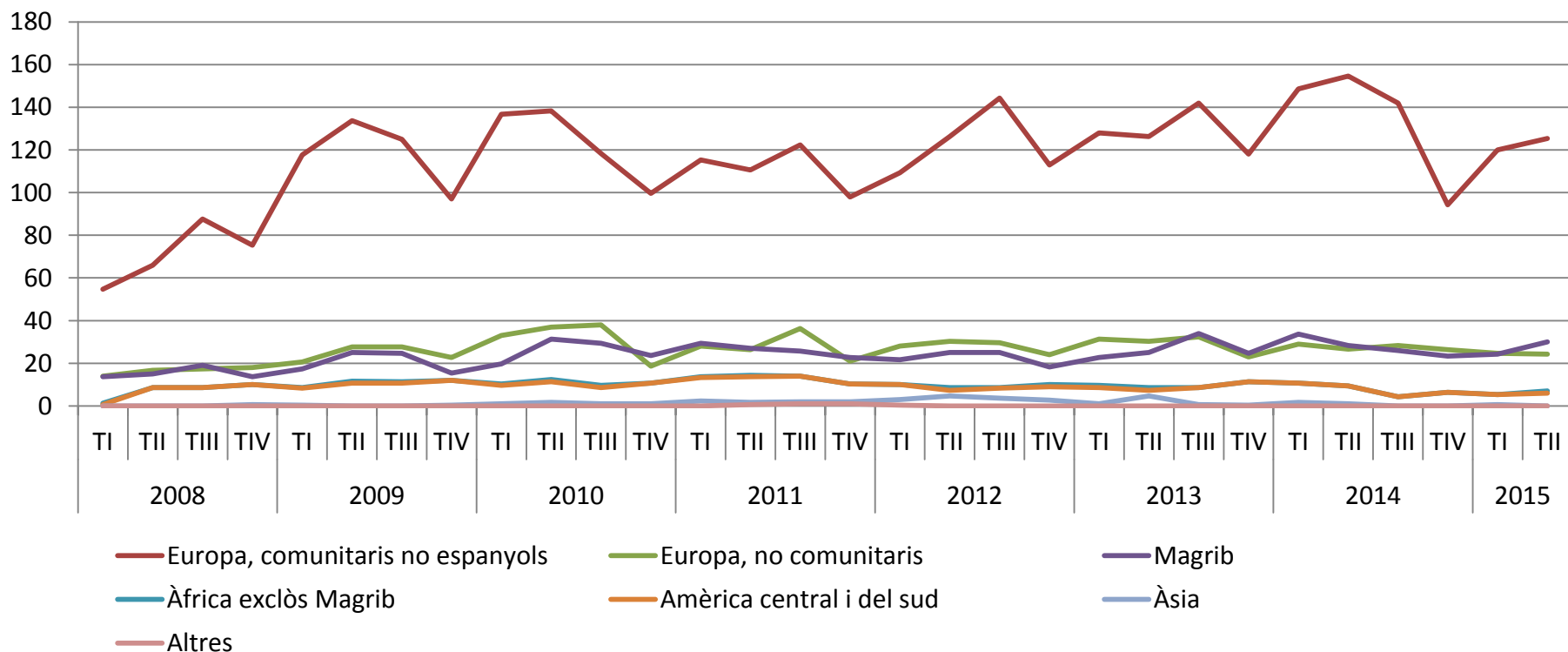


Font: elaboració pròpia a partir de les dades de l'Observatori d'Empresa i Ocupació de la Generalitat de Catalunya.

En xifres absolutes, el sector serveis és el que presenta un major volum de desocupació, amb 327 aturats el 2on trimestre de 2015.

El sector industrial ha anat reduint els seus nivells d'atur progressivament des del segon trimestre de 2013. Finalment, el sector primari està fortament condicionat per la seva estacionalitat (veure taules 7 i 8 de l'Annex).

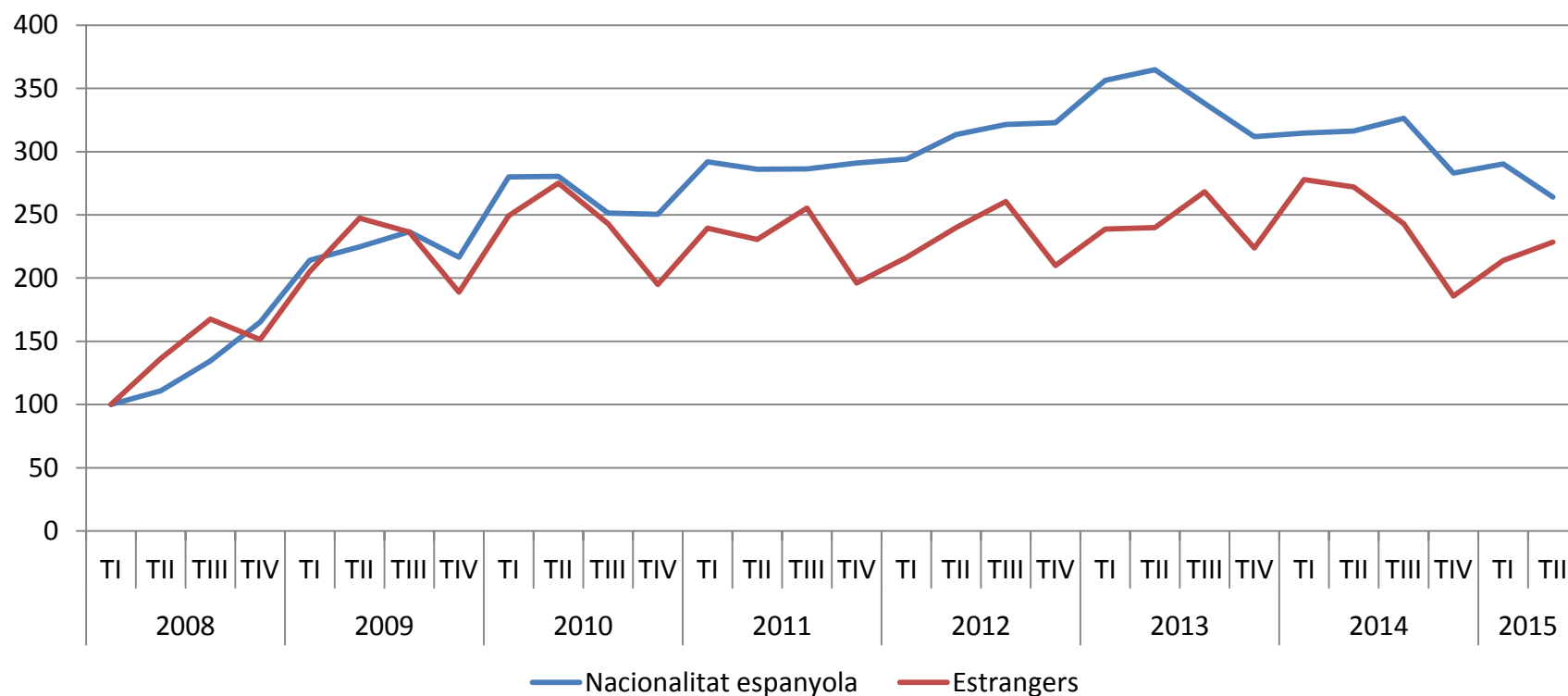
### 3.7. Evolució de l'atur per nacionalitats. 2008-2015



Font: elaboració pròpia a partir de les dades de l'Observatori d'Empresa i Ocupació de la Generalitat de Catalunya.

Els comunitaris no espanyols concentren una gran part de l'atur estranger. Es tracta, a més a més, d'un col·lectiu que ha patit un fort creixement de l'atur, concretament del 129%. Els següents orígens en nombre d'aturats són els europeus no comunitaris i els magrebins, que han experimentat increments de la desocupació inferiors, amb un 74% i un 110% respectivament.

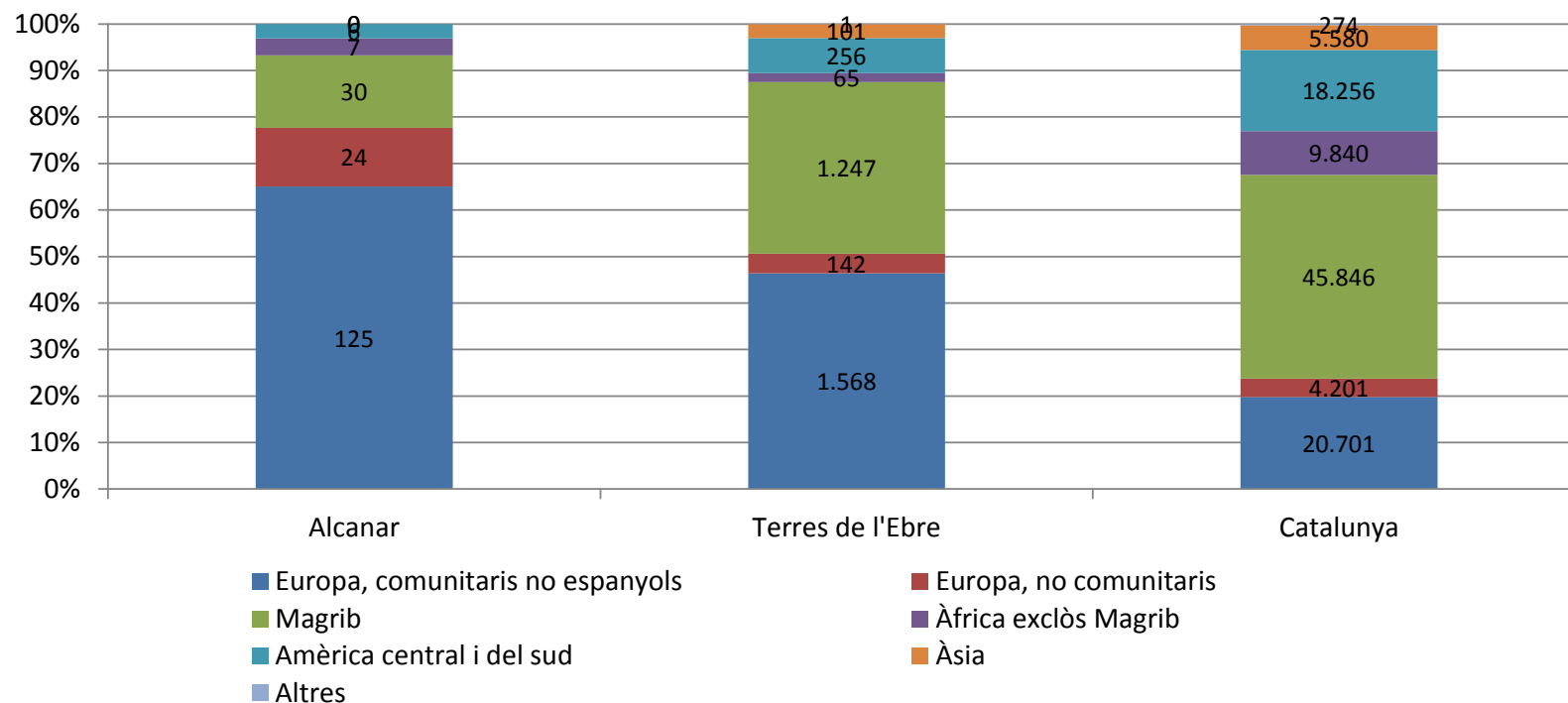
### 3.8. Comparativa de l'evolució de l'atur entre espanyols i estrangers. 2008-2015



Font: elaboració pròpia a partir de les dades de l'Observatori d'Empresa i Ocupació de la Generalitat de Catalunya.

En termes globals els treballadors nacionals i els estrangers han vist incrementats els seus nivells d'atur en proporcions similars fins a finals de l'any 2010. Des d'aquest any en endavant, la desocupació nacional creix amb més força, amb un increment del 164% comparat amb el 129% dels estrangers l'any 2015. No obstant això, la gràfica reflecteix una major incidència de l'estacionalitat en els treballadors estrangers a causa, sobretot, de l'activitat del sector primari (veure taules 9 i 10 de l'Annex).

### 3.9. Comparativa de l'estructura percentual de l'atur per nacionalitats al municipi, les Terres de l'Ebre i Catalunya. 2015

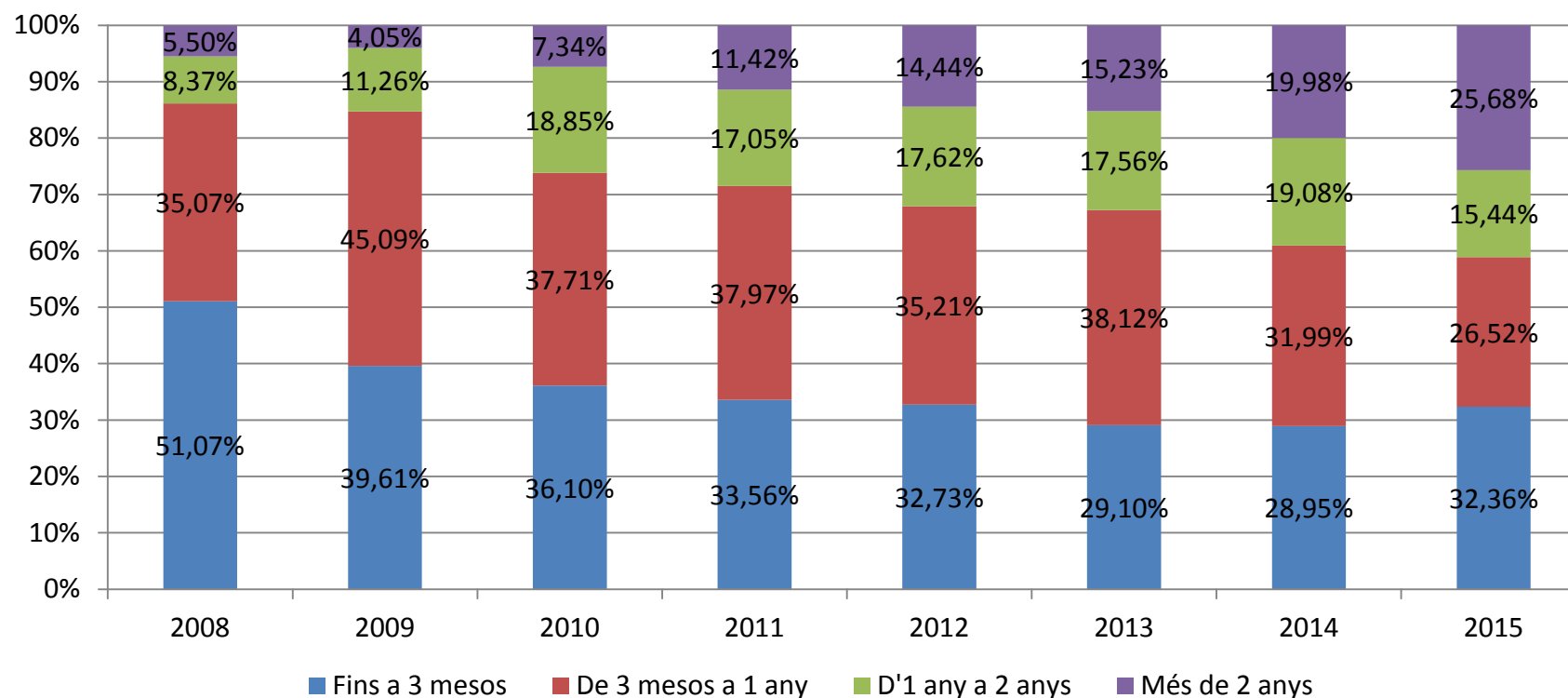


Font: elaboració pròpia a partir de les dades de l'Observatori d'Empresa i Ocupació de la Generalitat de Catalunya.

Alcanar presenta una distribució de l'atur per nacionalitats dominada pels comunitaris no espanyols, els quals representen el 65% del total de l'atur (46% a les Terres de l'Ebre). El segon grup més nombrós és el dels magrebins (16% a Alcanar, 37% a les Terres de l'Ebre). El tercer grup en importància és el col·lectiu procedent de l'Europa no comunitària, amb un 13% al municipi per un 4% a les Terres de l'Ebre (veure taules 9 i 10 de l'Annex).



### 3.10. Distribució percentual dels aturats en funció del temps de durada. 2008-2015

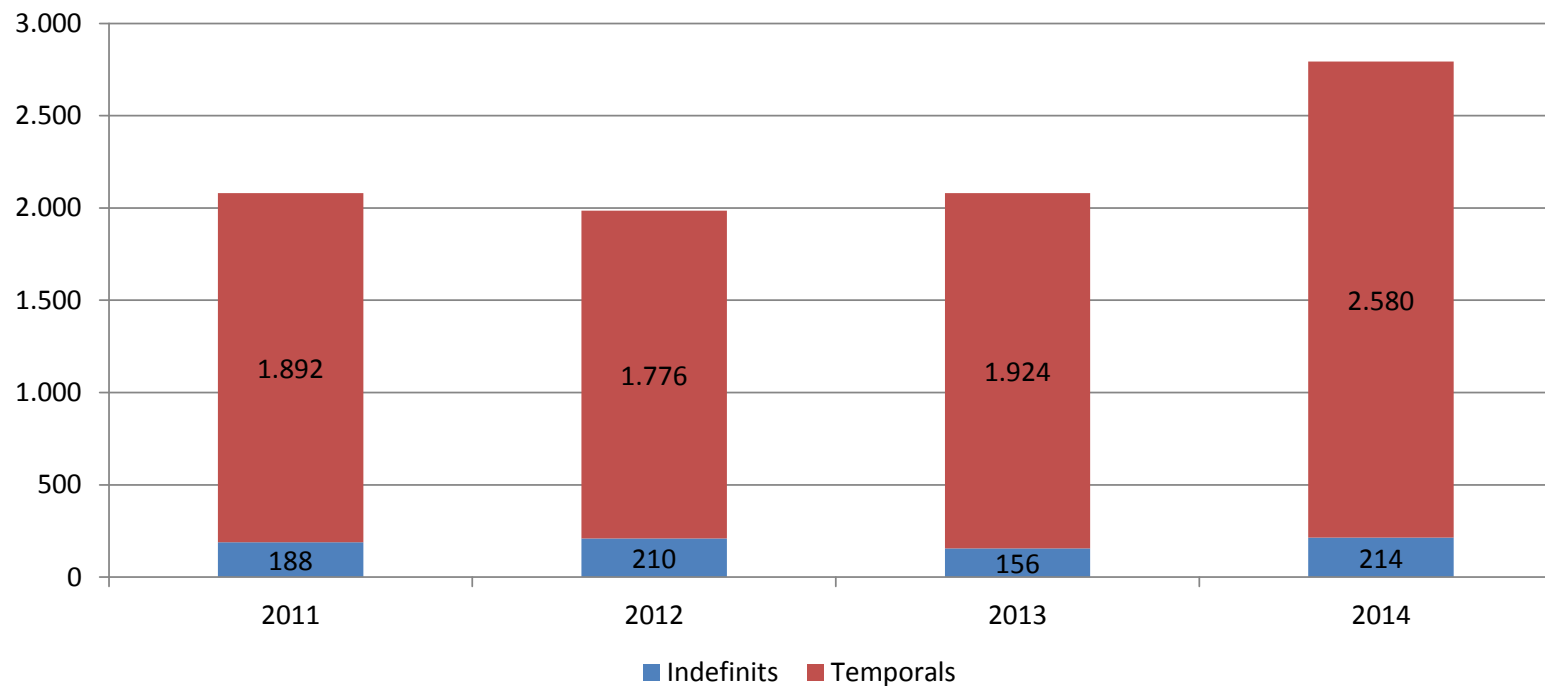


Font: elaboració pròpia a partir de les dades de l'Observatori d'Empresa i Ocupació de la Generalitat de Catalunya.

A mesura que la crisi ha avançat, el seu impacte s'ha traduït en una major incidència de l'atur de llarga durada. Mentre que els aturats que portaven més d'1 any sense trobar feina representaven un 14% sobre el total l'any 2008, el percentatge s'ha incrementat fins al 41% l'any 2015 (veure taules 11 i 12 de l'Annex).

## 4. Anàlisi de la contractació

## 4.1. Evolució de la distribució de la contractació entre treballadors indefinits i temporals. 2011-2014

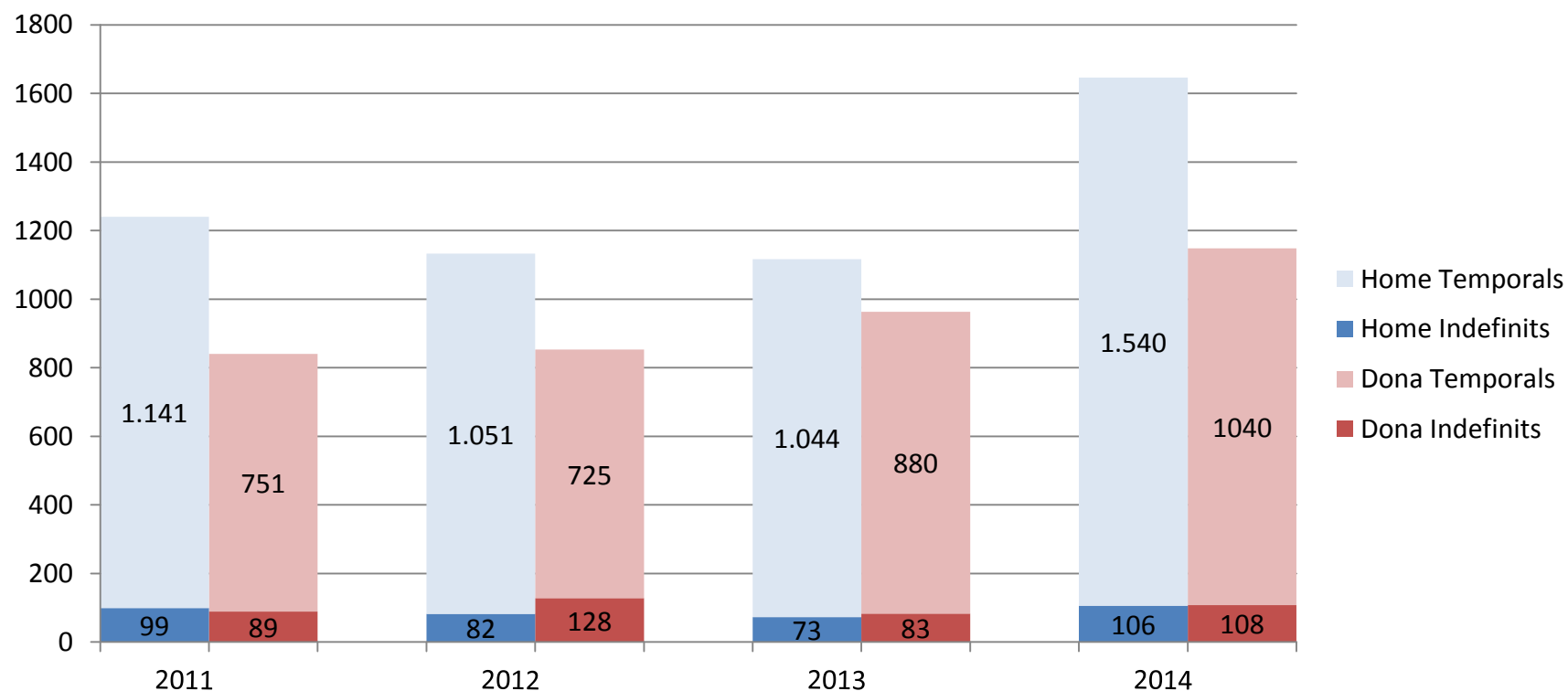


Font: elaboració pròpia a partir de les dades de l'Observatori d'Empresa i Ocupació de la Generalitat de Catalunya.

Tal i com s'observa en el gràfic, la majoria dels nous contractes són temporals. El percentatge de nous contractes indefinits només arriba al 10% del total l'any 2012, mentre que la resta d'anys està per sota (veure taula 13 de l'Annex).

S'aprecia una recuperació del nombre de contractacions. Les de l'any 2014 van superar en un 34% les del 2011.

## 4.2. Evolució de la contractació indefinida i temporal per sexes. 2011-2014

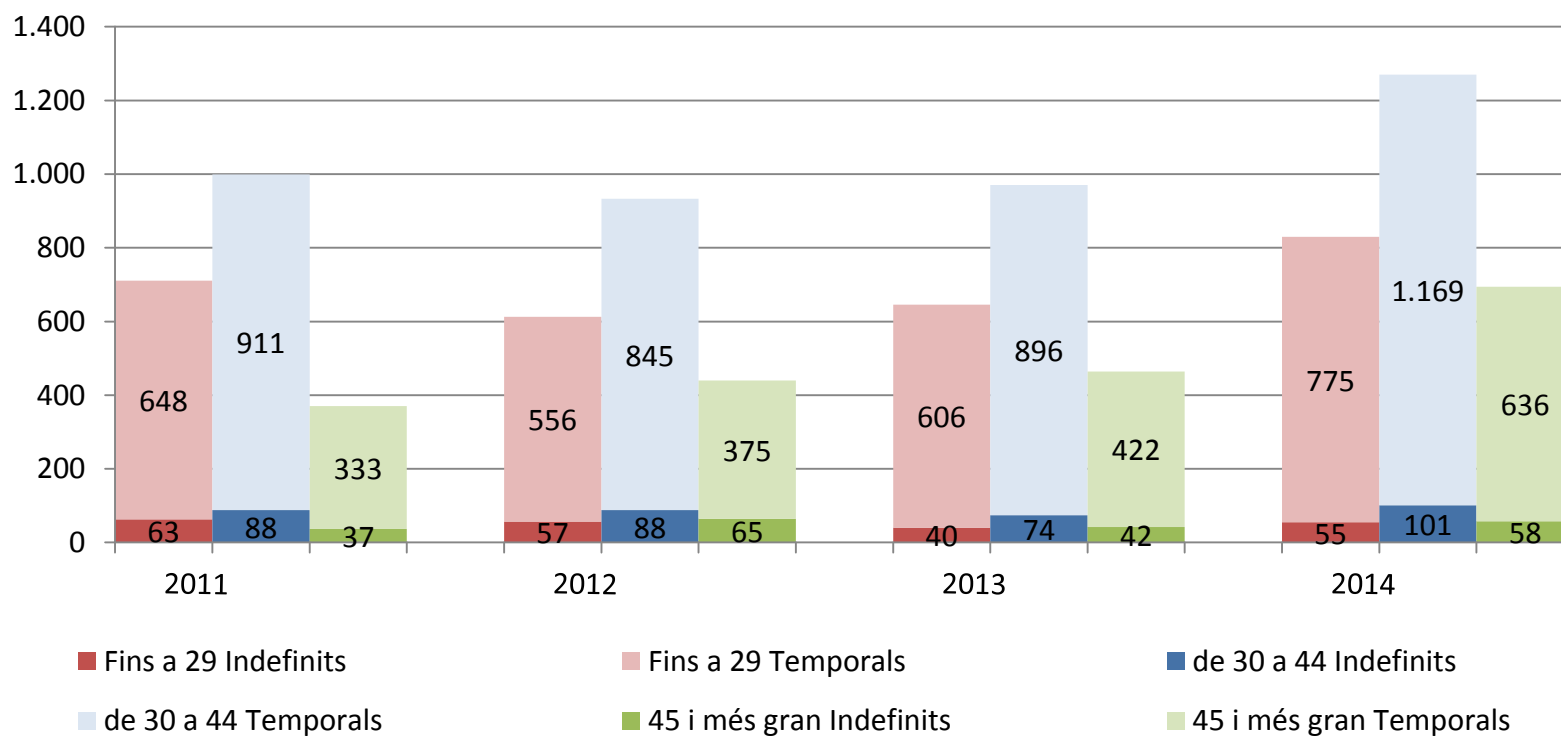


Font: elaboració pròpia a partir de les dades de l'Observatori d'Empresa i Ocupació de la Generalitat de Catalunya.

En nombres absoluts, la contractació masculina supera àmpliament la femenina.

Ara bé, en termes relatius, el percentatge de contractes indefinits per als homes es mou en una forquilla del 6-7%, mentre que en el cas de les dones, els percentatges mai baixen del 8% (veure taula 13 de l'Annex).

### 4.3. Evolució de la contractació indefinida i temporal per segments d'edat. 2011-2014

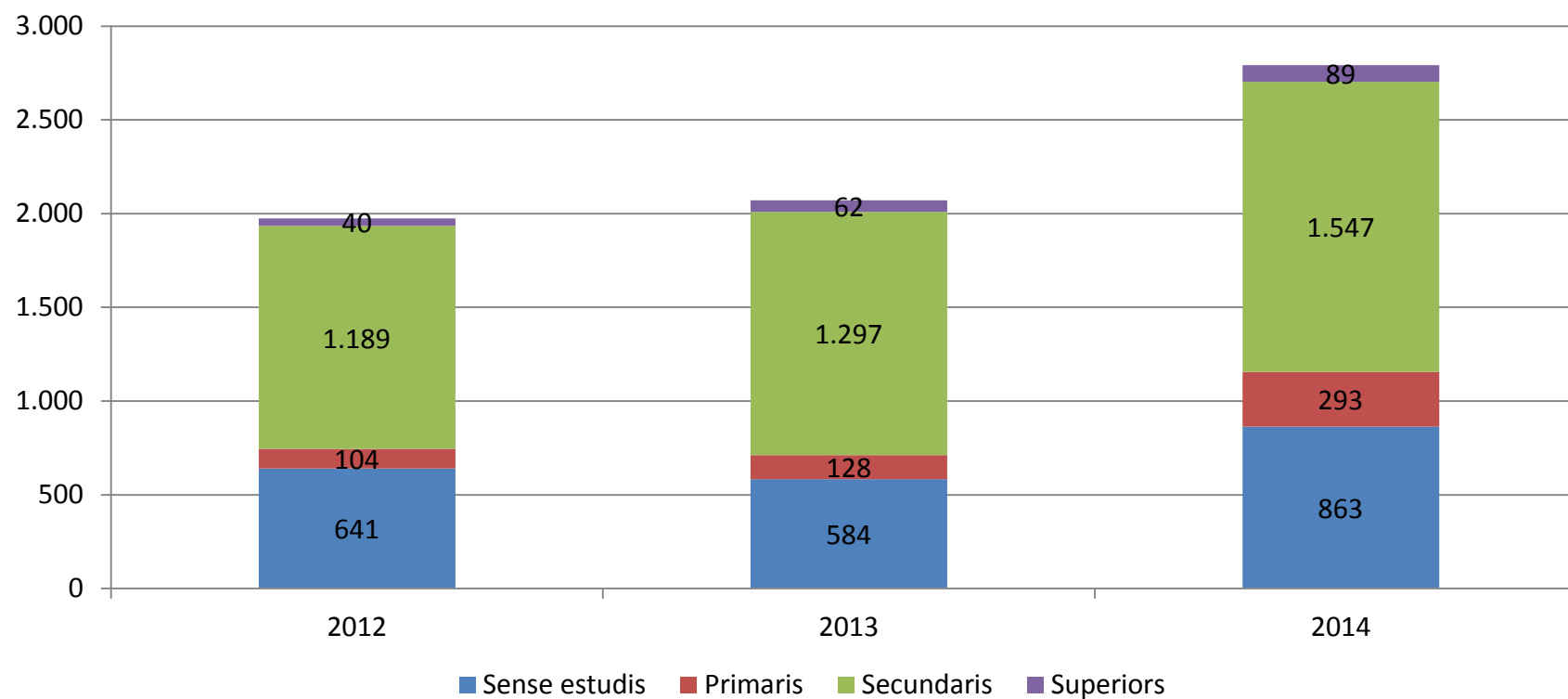


Font: elaboració pròpia a partir de les dades de l'Observatori d'Empresa i Ocupació de la Generalitat de Catalunya.

Els nous contractes es fan sobretot per als treballadors que no arriben als 45 anys.

En canvi, els nous contractes del col·lectiu de 45 o més anys representen, en el millor dels casos, un 25% sobre el total l'any 2015.

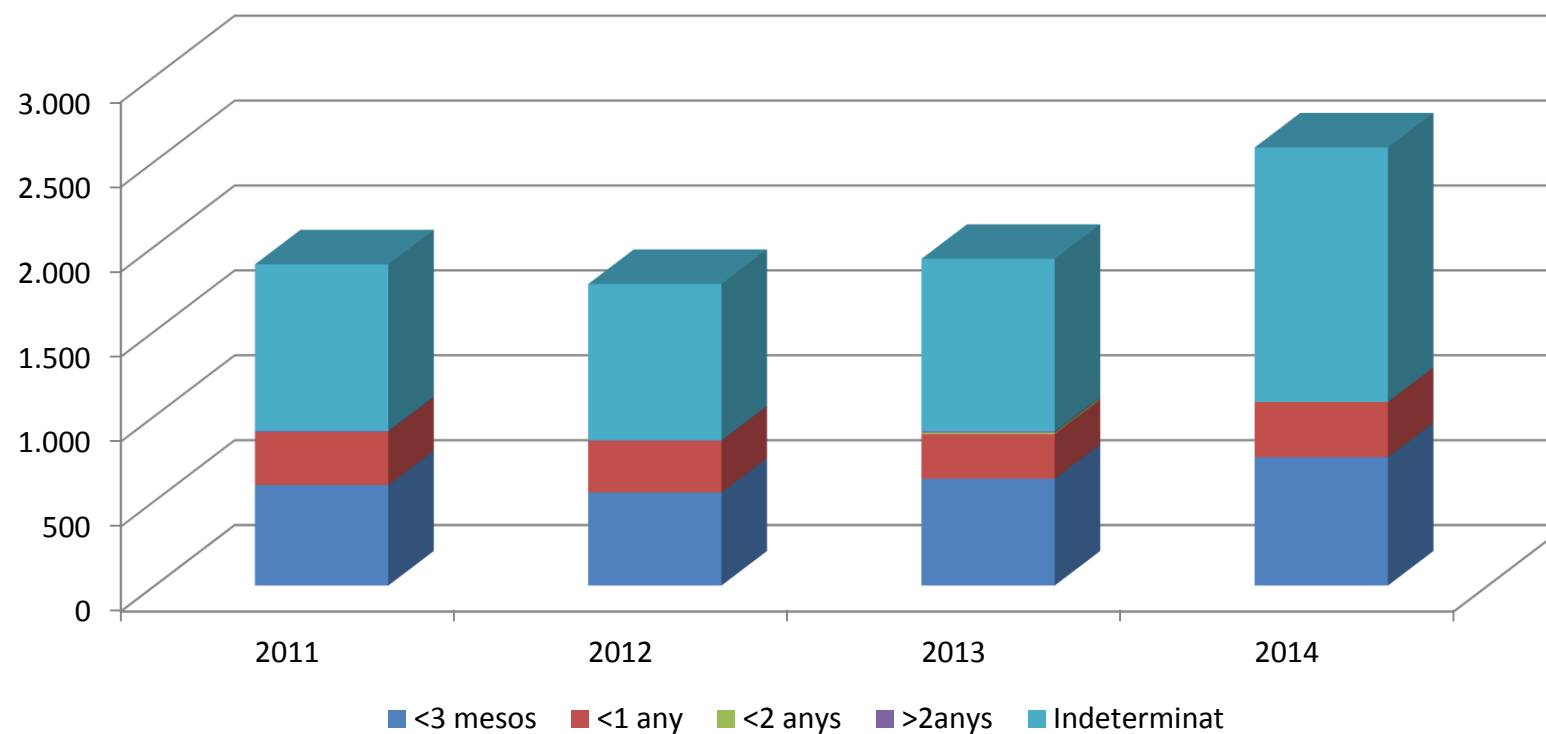
#### 4.4. Evolució de la contractació per nivells formatius. 2011-2014



Font: elaboració pròpia a partir de les dades de l'Observatori d'Empresa i Ocupació de la Generalitat de Catalunya.

Els aturats amb estudis de secundària concentren entorn del 60% del total de nous contractes. Són seguits pel grup sense estudis complets, amb percentatges al voltant del 30% (veure taula 14 de l'Annex).

## 4.5. Evolució de la durada dels contractes temporals. 2011-2014

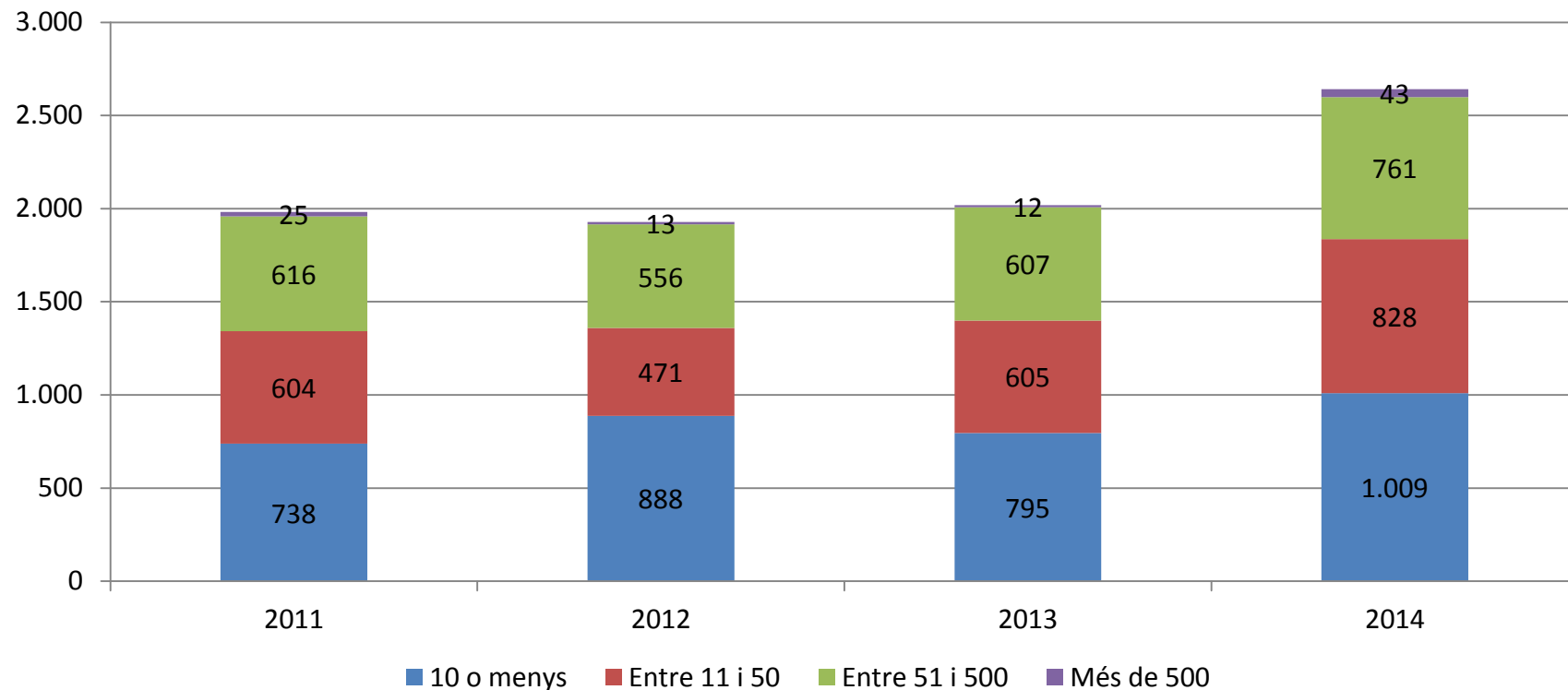


Font: elaboració pròpia a partir de les dades de l'Observatori d'Empresa i Ocupació de la Generalitat de Catalunya.

Els contractes més freqüents són els que tenen una durada inferior als 3 mesos i els que són de durada indeterminada.

El pes dels contractes inferiors als 3 mesos de durada se situa al voltant del 30%, mentre que els contractes de durada indeterminada han passat del 52% l'any 2011 al 58% l'any 2014 (veure taula 14 de l'Annex).

## 4.6. Evolució de la distribució de la contractació segons la grandària de les empreses. 2011-2014

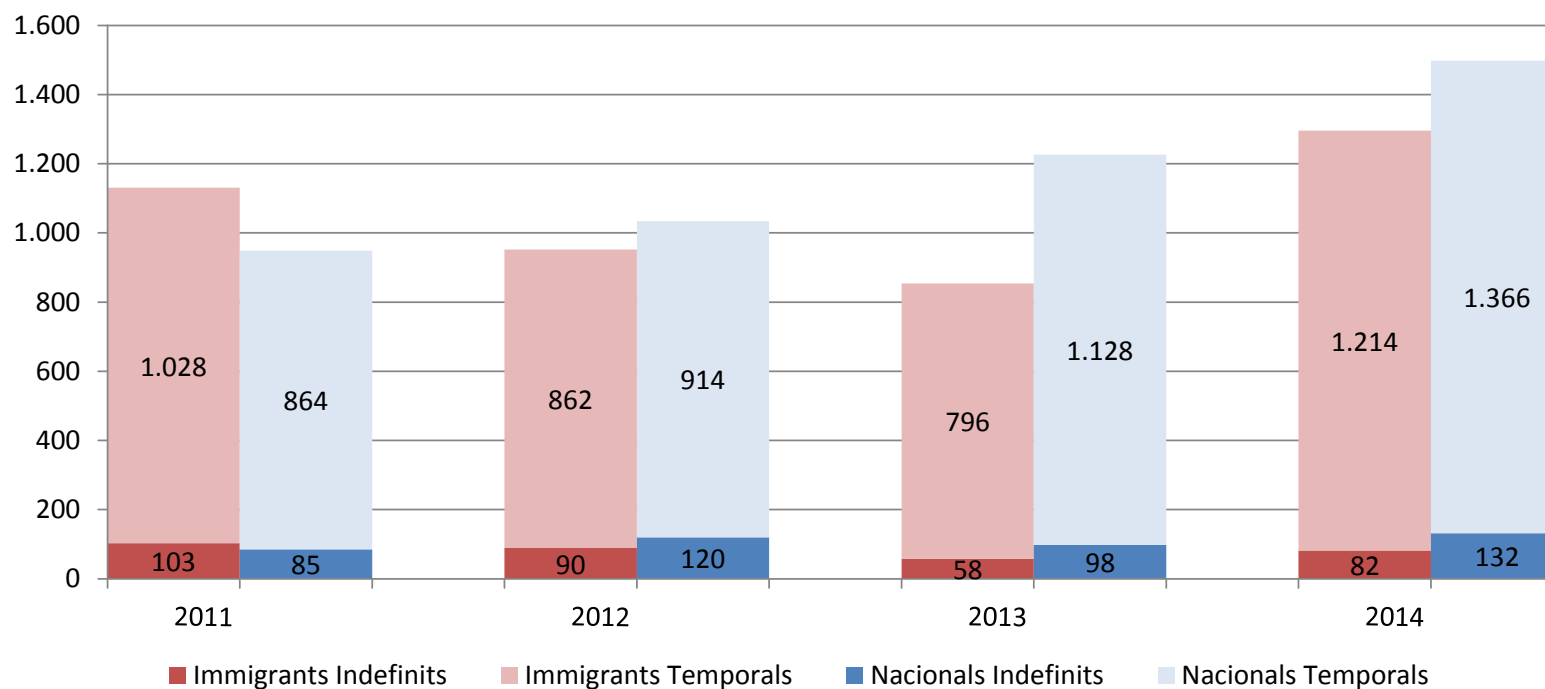


Font: elaboració pròpia a partir de les dades de l'Observatori d'Empresa i Ocupació de la Generalitat de Catalunya.

Les empreses que generen un major volum de nous contractes són les que tenen 10 treballadors o menys. Tot i això, les empreses entre 11 i 500 treballadors també mostren una notable capacitat de crear ocupació (veure taula 14 de l'Annex).



## 4.7. Evolució de la contractació indefinida i temporal per nacionalitat



Font: elaboració pròpia a partir de les dades de l'Observatori d'Empresa i Ocupació de la Generalitat de Catalunya.

Tant treballadors nacionals com estrangers es veuen sotmesos a altes quotes de temporalitat en els nous contractes, tot i que els nacionals aconseguen majors proporcions de contractes indefinits amb percentatges que oscil·len entre el 9% i el 12%. En canvi, els contractes indefinits per a estrangers es mouen entre el 6% i el 9% del total (veure taula 14 de l'Annex). Del total dels nous contractes, l'any 2011 els immigrants n'obtenien més percentatge del total, amb un 54%. Tanmateix, la tendència es capgira a partir de 2012 i són els treballadors nacionals els més contractats des d'aleshores (veure taula 14 de l'Annex).

# 5. Taules

## Taula 1. Afiliacions a la Seguretat Social i règims de cotització de 2008 a 2011

		2008				2009				2010				2011			
		TI	TII	TIII	TIV	TI	TII	TIII	TIV	TI	TII	TIII	TIV	TI	TII	TIII	TIV
<b>Afiliats</b>																	
Afiliats ocupats al municipi	Dada absoluta	2.472	2.322	2.206	2.321	2.166	2.063	2.026	2.252	2.048	1.970	1.945	2.087	1.957	1.883	1.863	2.043
	Creix. Interanual					-12,38%	-11,15%	-8,16%	-2,97%	-5,45%	-4,51%	-4,00%	-7,33%	-4,44%	-4,42%	-4,22%	-2,11%
	Evolució Base=100	100,00	93,93	89,24	93,89	87,62	83,45	81,96	91,10	82,85	79,69	78,68	84,43	79,17	76,17	75,36	82,65
Afiliats residents al municipi	Dada absoluta																
	Creix. Interanual																
	Evolució Base=100																
<b>Règim de cotització</b>																	
Règim General	Dada absoluta	1.396	1.256	1.149	1.260	1.146	1.068	1.040	1.274	1.083	1.015	1.005	1.146	1.028	949	943	1.118
	Creix. Interanual					-17,91%	-14,97%	-9,49%	1,11%	-5,50%	-4,96%	-3,37%	-10,05%	-5,08%	-6,50%	-6,17%	-2,44%
	% s/ total	56,47%	54,09%	52,09%	54,29%	52,91%	51,77%	51,33%	56,57%	52,88%	51,52%	51,67%	54,91%	52,53%	50,40%	50,62%	54,72%
	Evolució Base=100	100,00	89,97	82,31	90,26	82,09	76,50	74,50	91,26	77,58	72,71	71,99	82,09	73,64	67,98	67,55	80,09
Règim Especial	Dada absoluta	1.076	1.066	1.057	1.061	1.020	995	986	978	965	955	940	941	929	934	920	925
	Creix. Interanual					-5,20%	-6,66%	-6,72%	-7,82%	-5,39%	-4,02%	-4,67%	-3,78%	-3,73%	-2,20%	-2,13%	-1,70%
	% s/ total	43,53%	45,91%	47,91%	45,71%	47,09%	48,23%	48,67%	43,43%	47,12%	48,48%	48,33%	45,09%	47,47%	49,60%	49,38%	45,28%
	Evolució Base=100	100,00	99,07	98,23	98,61	94,80	92,47	91,64	90,89	89,68	88,75	87,36	87,45	86,34	86,80	85,50	85,97

Font: elaboració pròpia a partir de les dades de l'Observatori d'Empresa i Ocupació de la Generalitat de Catalunya.

## Taula 2. Afiliacions a la Seguretat Social i règims de cotització de 2012 a 2015

		2012				2013				2014				2015	
		TI	TII	TIII	TIV	TI	TII	TIII	TIV	TI	TII	TIII	TIV	TI	TII
<b>Afiliats</b>															
Afiliats ocupats al municipi	Dada absoluta	1.948	1.856	1.788	1.880	1.685	1.614	1.638	1.992	1.781	1.801	1.760	2.044	1.864	1.875
	Creix. Interanual	-0,46%	-1,43%	-4,03%	-7,98%	-13,50%	-13,04%	-8,39%	5,96%	5,70%	11,59%	7,45%	2,61%	4,66%	4,11%
	Evolució Base=100	78,80	75,08	72,33	76,05	68,16	65,29	66,26	80,58	72,05	72,86	71,20	82,69	75,40	75,85
Afiliats residents al municipi	Dada absoluta	3.911	3.732	3.541	3.730	3.474	3.222	3.088	3.449	3.249	3.199	3.155	3.492	3.343	3.279
	Creix. Interanual					-11,17%	-13,67%	-12,79%	-7,53%	-6,48%	-0,71%	2,17%	1,25%	2,89%	2,50%
	Evolució Base=100	100,00	95,42	90,54	95,37	88,83	82,38	78,96	88,19	83,07	81,79	80,67	89,29	85,48	83,84
<b>Règim de cotització</b>															
Règim General	Dada absoluta	1.033	942	885	992	806	731	761	1.116	914	915	873	1.173	1.002	1.014
	Creix. Interanual	0,49%	-0,74%	-6,15%	-11,27%	-21,97%	-22,40%	-14,01%	12,50%	13,40%	25,17%	14,72%	5,11%	9,63%	10,82%
	% s/ total	53,03%	50,75%	49,50%	52,77%	47,83%	45,29%	46,46%	56,02%	51,32%	50,81%	49,60%	57,39%	53,76%	54,08%
	Evolució Base=100	74,00	67,48	63,40	71,06	57,74	52,36	54,51	79,94	65,47	65,54	62,54	84,03	71,78	72,64
Règim Especial	Dada absoluta	915	914	903	888	879	883	877	876	867	886	887	871	862	861
	Creix. Interanual	-1,51%	-2,14%	-1,85%	-4,00%	-3,93%	-3,39%	-2,88%	-1,35%	-1,37%	0,34%	1,14%	-0,57%	-0,58%	-2,82%
	% s/ total	46,97%	49,25%	50,50%	47,23%	52,17%	54,71%	53,54%	43,98%	48,68%	49,19%	50,40%	42,61%	46,24%	45,92%
	Evolució Base=100	85,04	84,94	83,92	82,53	81,69	82,06	81,51	81,41	80,58	82,34	82,43	80,95	80,11	80,02

Font: elaboració pròpia a partir de les dades de l'Observatori d'Empresa i Ocupació de la Generalitat de Catalunya.

\* Nota: les dades d'afiliats ocupats al municipi inclouen la suma dels afiliats dels règims general i especial, mentre que en el cas dels afiliats residents, s'inclou també la suma de la resta de règims.

### Taula 3. Afiliacions a la Seguretat Social per sectors de 2008 a 2011

		2008				2009				2010				2011			
Sector		TI	TII	TIII	TIV	TI	TII	TIII	TIV	TI	TII	TIII	TIV	TI	TII	TIII	TIV
Agricultura	Dada absoluta	301	295	292	313	300	293	290	339	289	279	275	271	270	266	265	272
	Creix. Interanual					-0,33%	-0,68%	-0,68%	8,31%	-3,67%	-4,78%	-5,17%	-20,06%	-6,57%	-4,66%	-3,64%	0,37%
	% s/ total	12,18%	12,70%	13,24%	13,49%	13,85%	14,20%	14,31%	15,05%	14,11%	14,16%	14,14%	12,99%	13,80%	14,13%	14,22%	13,31%
	Aportació creixement					-0,04%	-0,09%	-0,09%	1,12%	-0,51%	-0,68%	-0,74%	-3,02%	-0,93%	-0,66%	-0,51%	0,05%
	Evolució Base=100	100,00	98,01	97,01	103,99	99,67	97,34	96,35	112,62	96,01	92,69	91,36	90,03	89,70	88,37	88,04	90,37
Indústria	Dada absoluta	316	320	323	308	293	293	303	302	300	303	305	295	285	299	299	297
	Creix. Interanual					-7,28%	-8,44%	-6,19%	-1,95%	2,39%	3,41%	0,66%	-2,32%	-5,00%	-1,32%	-1,97%	0,68%
	% s/ total	12,78%	13,78%	14,64%	13,27%	13,53%	14,20%	14,96%	13,41%	14,65%	15,38%	15,68%	14,14%	14,56%	15,88%	16,05%	14,54%
	Aportació creixement					-0,93%	-1,16%	-0,91%	-0,26%	0,32%	0,48%	0,10%	-0,31%	-0,73%	-0,20%	-0,31%	0,10%
	Evolució Base=100	100,00	101,27	102,22	97,47	92,72	92,72	95,89	95,57	94,94	95,89	96,52	93,35	90,19	94,62	94,62	93,99
Construcció	Dada absoluta	537	469	407	351	311	297	286	266	233	228	229	231	210	219	203	182
	Creix. Interanual					-42,09%	-36,67%	-29,73%	-24,22%	-25,08%	-23,23%	-19,93%	-13,16%	-9,87%	-3,95%	-11,35%	-21,21%
	% s/ total	21,72%	20,20%	18,45%	15,12%	14,36%	14,40%	14,12%	11,81%	11,38%	11,57%	11,77%	11,07%	10,73%	11,63%	10,90%	8,91%
	Aportació creixement					-9,14%	-7,41%	-5,49%	-3,66%	-3,60%	-3,34%	-2,81%	-1,55%	-1,12%	-0,46%	-1,34%	-2,35%
	Evolució Base=100	100,00	87,34	75,79	65,36	57,91	55,31	53,26	49,53	43,39	42,46	42,64	43,02	39,11	40,78	37,80	33,89
Serveis	Dada absoluta	1.318	1.238	1.184	1.349	1.262	1.180	1.147	1.345	1.226	1.160	1.136	1.290	1.192	1.099	1.096	1.292
	Creix. Interanual					-4,25%	-4,68%	-3,13%	-0,30%	-2,85%	-1,69%	-0,96%	-4,09%	-2,77%	-5,26%	-3,52%	0,16%
	% s/ total	53,32%	53,32%	53,67%	58,12%	58,26%	57,20%	56,61%	59,72%	59,86%	58,88%	58,41%	61,81%	60,91%	58,36%	58,83%	63,24%
	Aportació creixement					-2,27%	-2,50%	-1,68%	-0,17%	-1,66%	-0,97%	-0,54%	-2,44%	-1,66%	-3,10%	-2,06%	0,10%
	Evolució Base=100	100,00	93,93	89,83	102,35	95,75	89,53	87,03	102,05	93,02	88,01	86,19	97,88	90,44	83,38	83,16	98,03

Font: elaboració pròpia a partir de les dades de l'Observatori d'Empresa i Ocupació de la Generalitat de Catalunya.

## Taula 4. Afiliacions a la Seguretat Social per sectors de 2012 a 2015

		2012				2013				2014				2015	
		TI	TII	TIII	TIV	TI	TII	TIII	TIV	TI	TII	TIII	TIV	TI	TII
<b>Sector</b>															
Agricultura	Dada absoluta	269	266	262	261	260	258	246	248	246	242	235	231	234	235
	Creix. Interanual	-0,37%	0,00%	-1,13%	-4,04%	-3,35%	-3,01%	-6,11%	-4,98%	-5,38%	-6,20%	-4,47%	-6,85%	-4,88%	-2,89%
	% s/ total	13,81%	14,33%	14,65%	13,88%	15,43%	15,99%	15,02%	12,45%	13,81%	13,44%	13,35%	11,30%	12,55%	12,53%
	Aportació creixement	-0,05%	0,00%	-0,16%	-0,54%	-0,46%	-0,43%	-0,89%	-0,69%	-0,83%	-0,99%	-0,67%	-0,85%	-0,67%	-0,39%
	Evolució Base=100	89,37	88,37	87,04	86,71	86,38	85,71	81,73	82,39	81,73	80,40	78,07	76,74	77,74	78,07
Indústria	Dada absoluta	285	275	269	161	128	133	134	232	202	196	196	243	226	225
	Creix. Interanual	0,00%	-8,03%	-10,03%	-45,79%	-55,09%	-51,64%	-50,19%	44,10%	57,81%	47,37%	46,27%	4,74%	11,88%	14,80%
	% s/ total	14,63%	14,82%	15,04%	8,56%	7,60%	8,24%	8,18%	11,65%	11,34%	10,88%	11,14%	11,89%	12,12%	12,00%
	Aportació creixement	0,00%	-1,27%	-1,61%	-6,66%	-8,06%	-7,65%	-7,55%	3,78%	4,39%	3,90%	3,79%	0,55%	1,35%	1,61%
	Evolució Base=100	90,19	87,03	85,13	50,95	40,51	42,09	42,41	73,42	63,92	62,03	62,03	76,90	71,52	71,20
Construcció	Dada absoluta	184	173	166	150	142	137	139	126	131	135	138	129	128	132
	Creix. Interanual	-12,38%	-21,00%	-18,23%	-17,58%	-22,83%	-20,81%	-16,27%	-16,00%	-7,75%	-1,46%	-0,72%	2,38%	-2,29%	-2,22%
	% s/ total	9,45%	9,32%	9,28%	7,98%	8,43%	8,49%	8,49%	6,33%	7,36%	7,50%	7,84%	6,31%	6,87%	7,04%
	Aportació creixement	-1,33%	-2,44%	-1,99%	-1,57%	-2,16%	-1,94%	-1,51%	-1,28%	-0,65%	-0,12%	-0,06%	0,15%	-0,17%	-0,17%
	Evolució Base=100	34,26	32,22	30,91	27,93	26,44	25,51	25,88	23,46	24,39	25,14	25,70	24,02	23,84	24,58
Serveis	Dada absoluta	1.210	1.142	1.091	1.308	1.155	1.086	1.119	1.386	1.202	1.228	1.191	1.441	1.276	1.283
	Creix. Interanual	1,51%	3,91%	-0,46%	1,24%	-4,55%	-4,90%	2,57%	5,96%	4,07%	13,08%	6,43%	3,97%	6,16%	4,48%
	% s/ total	62,11%	61,53%	61,02%	69,57%	68,55%	67,29%	68,32%	69,58%	67,49%	68,18%	67,67%	70,50%	68,45%	68,43%
	Aportació creixement	0,92%	2,28%	-0,27%	0,78%	-2,82%	-3,02%	1,57%	4,15%	2,79%	8,80%	4,40%	2,76%	4,15%	3,05%
	Evolució Base=100	91,81	86,65	82,78	99,24	87,63	82,40	84,90	105,16	91,20	93,17	90,36	109,33	96,81	97,34

Font: elaboració pròpia a partir de les dades de l'Observatori d'Empresa i Ocupació de la Generalitat de Catalunya.

## Taula 5. Distribució de les persones aturades per sexe i edat de 2008 a 2011

		2008				2009				2010				2011			
		TI	TII	TIII	TIV	TI	TII	TIII	TIV	TI	TII	TIII	TIV	TI	TII	TIII	TIV
Total aturats	Dada absoluta	231	278	339	370	488	539	547	478	622	644	575	533	631	615	636	593
	Creix. Interanual					110,81%	93,88%	61,46%	28,98%	27,55%	19,54%	4,99%	11,51%	1,45%	-4,55%	10,73%	11,33%
	Evolució Base=100	100,00	120,17	146,54	160,09	210,81	233,00	236,60	206,48	268,88	278,53	248,41	230,26	272,77	265,85	275,07	256,34
<b>Sexe</b>																	
Homes	Dada absoluta	138	169	208	227	310	337	341	300	394	392	357	316	365	352	366	314
	% s/ total	59,80%	60,79%	61,36%	61,30%	63,64%	62,59%	62,36%	62,88%	63,29%	60,79%	62,06%	59,39%	57,79%	57,18%	57,57%	52,95%
	Creix. Interanual					124,34%	99,61%	64,10%	32,31%	26,85%	16,11%	4,49%	5,33%	-7,37%	-10,21%	2,71%	-0,74%
	Evolució Base=100	100,00	122,17	150,36	164,10	224,34	243,86	246,75	217,11	284,58	283,13	257,83	228,67	263,61	254,22	264,82	226,99
Dones	Dada absoluta	93	109	131	143	177	202	206	177	228	253	218	216	266	263	270	279
	% s/ total	40,20%	39,21%	38,64%	38,70%	36,36%	37,41%	37,64%	37,12%	36,71%	39,21%	37,94%	40,61%	42,21%	42,82%	42,43%	47,05%
	Creix. Interanual					90,68%	85,02%	57,25%	23,72%	28,76%	25,29%	5,83%	21,99%	16,64%	4,22%	23,85%	28,97%
	Evolució Base=100	100,00	117,20	140,86	154,12	190,68	216,85	221,51	190,68	245,52	271,68	234,41	232,62	286,38	283,15	290,32	300,00
<b>Edat</b>																	
Fins a 29 anys	Dada absoluta	64	73	95	112	153	158	135	105	143	151	122	115	142	129	126	115
	% s/ total	27,52%	26,14%	28,12%	30,24%	31,31%	29,25%	24,67%	21,98%	22,99%	23,49%	21,17%	21,53%	22,45%	20,98%	19,80%	19,34%
	Creix. Interanual					139,79%	116,97%	41,61%	-6,25%	-6,33%	-4,02%	-9,88%	9,21%	-0,93%	-14,76%	3,56%	0,00%
	Evolució Base=100	100,00	114,14	149,74	175,92	239,79	247,64	212,04	164,92	224,61	237,70	191,10	180,10	222,51	202,62	197,91	180,10
De 30 a 39 anys	Dada absoluta	85	115	135	133	171	194	212	174	217	220	189	159	193	190	203	175
	% s/ total	36,89%	41,25%	39,82%	35,91%	35,00%	36,05%	38,67%	36,36%	34,89%	34,14%	32,83%	29,91%	30,53%	30,89%	31,95%	29,57%
	Creix. Interanual					100,00%	69,48%	56,79%	30,58%	27,15%	13,21%	-10,87%	-8,25%	-11,21%	-13,64%	7,77%	10,04%
	Evolució Base=100	100,00	134,38	158,20	155,86	200,00	227,73	248,05	203,52	254,30	257,81	221,09	186,72	225,78	222,66	238,28	205,47
De 40 a 49 anys	Dada absoluta	44	48	60	66	90	98	103	101	136	132	124	122	145	145	155	143
	% s/ total	18,88%	17,39%	17,70%	17,73%	18,46%	18,18%	18,82%	21,07%	21,86%	20,49%	21,58%	22,90%	22,98%	23,63%	24,31%	24,17%
	Creix. Interanual					106,11%	102,76%	71,67%	53,30%	51,11%	34,69%	20,39%	21,19%	6,62%	10,10%	24,73%	17,49%
	Evolució Base=100	100,00	110,69	137,40	150,38	206,11	224,43	235,88	230,53	311,45	302,29	283,97	279,39	332,06	332,82	354,20	328,24
50 anys i més grans	Dada absoluta	39	42	49	60	74	89	98	98	126	141	140	137	152	151	152	160
	% s/ total	16,71%	15,23%	14,36%	16,11%	15,24%	16,51%	17,84%	20,59%	20,26%	21,88%	24,42%	25,66%	24,04%	24,50%	23,94%	26,93%
	Creix. Interanual					92,24%	110,24%	100,68%	64,80%	69,51%	58,43%	43,69%	38,98%	20,37%	6,86%	8,55%	16,83%
	Evolució Base=100	100,00	109,48	125,86	154,31	192,24	230,17	252,59	254,31	325,86	364,66	362,93	353,45	392,24	389,66	393,97	412,93

Font: elaboració pròpia a partir de les dades de l'Observatori d'Empresa i Ocupació de la Generalitat de Catalunya.

## Taula 6. Distribució de les persones aturades per sexe i edat de 2012 a 2015

		2012				2013				2014				2015	
		TI	TII	TIII	TIV	TI	TII	TIII	TIV	TI	TII	TIII	TIV	TI	TII
Total aturats	Dada absoluta	615	663	692	652	725	739	723	647	697	694	685	573	607	581
	Creix. Interanual	-2,59%	7,80%	8,80%	9,89%	18,00%	11,41%	4,48%	-0,72%	-3,91%	-6,00%	-5,35%	-11,49%	-12,91%	-16,37%
	Evolució Base=100	265,71	286,60	299,28	281,70	313,54	319,31	312,68	279,68	301,30	300,14	295,97	247,55	262,39	251,01
<b>Sexe</b>															
Homes	Dada absoluta	336	374	397	363	410	417	408	344	379	380	379	304	310	283
	% s/ total	54,61%	56,46%	57,34%	55,70%	56,57%	56,50%	56,41%	53,17%	54,38%	54,73%	55,31%	53,03%	51,07%	48,79%
	Creix. Interanual	-7,95%	6,45%	8,37%	15,61%	22,24%	11,49%	2,77%	-5,23%	-7,64%	-8,95%	-7,19%	-11,72%	-18,21%	-25,44%
	Evolució Base=100	242,65	270,60	286,99	262,41	296,63	301,69	294,94	248,67	273,98	274,70	273,73	219,52	224,10	204,82
Dones	Dada absoluta	279	289	295	289	315	321	315	303	318	314	306	269	297	297
	% s/ total	45,39%	43,54%	42,66%	44,30%	43,43%	43,50%	43,59%	46,83%	45,62%	45,27%	44,69%	46,97%	48,93%	51,21%
	Creix. Interanual	4,76%	9,62%	9,38%	3,46%	12,90%	11,32%	6,77%	4,97%	0,95%	-2,18%	-2,96%	-11,22%	-6,60%	-5,41%
	Evolució Base=100	300,00	310,39	317,56	310,39	338,71	345,52	339,07	325,81	341,94	337,99	329,03	289,25	319,35	319,71
<b>Edat</b>															
Fins a 29 anys	Dada absoluta	111	113	104	96	122	115	103	93	118	105	92	78	93	80
	% s/ total	18,00%	16,99%	15,07%	14,78%	16,82%	15,52%	14,24%	14,43%	16,93%	15,12%	13,44%	13,68%	15,38%	13,78%
	Creix. Interanual	-21,88%	-12,66%	-17,20%	-15,99%	10,24%	1,78%	-1,28%	-3,11%	-3,28%	-8,43%	-10,68%	-16,07%	-20,90%	-23,81%
	Evolució Base=100	173,82	176,96	163,87	151,31	191,62	180,10	161,78	146,60	185,34	164,92	144,50	123,04	146,60	125,65
De 30 a 39 anys	Dada absoluta	189	208	226	203	215	219	215	174	198	203	202	139	149	147
	% s/ total	30,75%	31,42%	32,60%	31,20%	29,69%	29,65%	29,72%	26,84%	28,46%	29,28%	29,50%	24,33%	24,60%	25,37%
	Creix. Interanual	-1,90%	9,65%	10,98%	15,97%	13,93%	5,12%	-4,73%	-14,59%	-7,89%	-7,15%	-6,05%	-19,77%	-24,71%	-27,54%
	Evolució Base=100	221,48	244,14	264,45	238,28	252,34	256,64	251,95	203,52	232,42	238,28	236,72	163,28	175,00	172,66
De 40 a 49 anys	Dada absoluta	146	165	174	158	180	196	200	181	178	176	177	144	147	140
	% s/ total	23,70%	24,89%	25,18%	24,25%	24,86%	26,49%	27,60%	27,92%	25,49%	25,30%	25,85%	25,20%	24,16%	24,17%
	Creix. Interanual	0,46%	13,53%	12,72%	10,23%	23,80%	18,59%	14,53%	14,35%	-1,48%	-10,22%	-11,35%	-20,11%	-17,45%	-20,11%
	Evolució Base=100	333,59	377,86	399,24	361,83	412,98	448,09	457,25	413,74	406,87	402,29	405,34	330,53	335,88	321,37
50 anys i més grans	Dada absoluta	169	177	188	194	208	209	206	199	203	210	214	211	218	213
	% s/ total	27,55%	26,70%	27,15%	29,77%	28,63%	28,34%	28,43%	30,81%	29,12%	30,29%	31,21%	36,79%	35,86%	36,68%
	Creix. Interanual	11,65%	17,48%	23,41%	21,50%	22,64%	18,27%	9,40%	2,75%	-2,25%	0,48%	3,89%	5,69%	7,22%	1,27%
	Evolució Base=100	437,93	457,76	486,21	501,72	537,07	541,38	531,90	515,52	525,00	543,97	552,59	544,83	562,93	550,86

Font: elaboració pròpia a partir de les dades de l'Observatori d'Empresa i Ocupació de la Generalitat de Catalunya.



## Taula 7. Distribució de les persones aturades per sector de 2009 a 2011

		2009				2010				2011			
Sector		TI	TII	TIII	TIV	TI	TII	TIII	TIV	TI	TII	TIII	TIV
Agricultura	Dada absoluta	41	58	57	27	69	88	73	45	65	70	78	50
	% s/ total	8,34%	10,82%	10,41%	5,65%	11,04%	13,61%	12,76%	8,45%	10,30%	11,44%	12,26%	8,43%
	Creix. Interanual					68,85%	50,29%	28,65%	66,67%	-5,34%	-19,77%	6,36%	11,11%
	Aportació creixement					5,74%	5,44%	2,98%	3,77%	-0,59%	-2,69%	0,81%	0,94%
	Evolució Base=100	100,00	143,44	140,16	66,39	168,85	215,57	180,33	110,66	159,84	172,95	191,80	122,95
Indústria	Dada absoluta	89	89	83	76	92	84	71	65	80	76	78	64
	% s/ total	18,18%	16,57%	15,16%	15,91%	14,74%	13,04%	12,30%	12,20%	12,63%	12,30%	12,21%	10,85%
	Creix. Interanual					3,38%	-5,97%	-14,86%	-14,47%	-13,09%	-9,92%	9,91%	-1,03%
	Aportació creixement					0,62%	-0,99%	-2,25%	-2,30%	-1,93%	-1,29%	1,22%	-0,13%
	Evolució Base=100	100,00	100,75	93,61	85,71	103,38	94,74	79,70	73,31	89,85	85,34	87,59	72,56
Construcció	Dada absoluta	121	139	146	143	173	165	158	143	154	149	151	138
	% s/ total	24,81%	25,73%	26,61%	29,94%	27,76%	25,66%	27,44%	26,91%	24,41%	24,23%	23,73%	23,27%
	Creix. Interanual					42,70%	19,23%	8,24%	0,23%	-10,81%	-9,88%	-4,23%	-3,72%
	Aportació creixement					10,59%	4,95%	2,19%	0,07%	-3,00%	-2,53%	-1,16%	-1,00%
	Evolució Base=100	100,00	114,60	120,39	118,18	142,70	136,64	130,30	118,46	127,27	123,14	124,79	114,05
Serveis	Dada absoluta	232	242	248	218	282	299	268	276	326	314	322	327
	% s/ total	47,57%	44,96%	45,25%	45,57%	45,28%	46,46%	46,58%	51,75%	51,66%	51,00%	50,65%	55,14%
	Creix. Interanual					21,41%	23,52%	8,08%	26,65%	15,74%	4,79%	20,42%	18,62%
	Aportació creixement					10,18%	10,58%	3,65%	12,14%	7,13%	2,22%	9,51%	9,64%
	Evolució Base=100	100,00	104,45	106,75	93,82	121,41	129,02	115,37	118,82	140,52	135,20	138,94	140,95
Sense ocupació anterior	Dada absoluta	5	10	14	14	7	8	5	4	6	6	7	14
	% s/ total	1,09%	1,92%	2,56%	2,93%	1,18%	1,24%	0,93%	0,69%	1,00%	1,03%	1,15%	2,30%
	Creix. Interanual					37,50%	-22,58%	-61,90%	-73,81%	-13,64%	-20,83%	37,50%	272,73%
	Aportació creixement					0,41%	-0,43%	-1,58%	-2,16%	-0,16%	-0,26%	0,35%	1,88%
	Evolució Base=100	100,00	193,75	262,50	262,50	137,50	150,00	100,00	68,75	118,75	118,75	137,50	256,25

Font: elaboració pròpia a partir de les dades de l'Observatori d'Empresa i Ocupació de la Generalitat de Catalunya.

## Taula 8. Distribució de les persones aturades per sector de 2012 a 2015

		2012				2013				2014				2015	
Sector		TI	TII	TIII	TIV	TI	TII	TIII	TIV	TI	TII	TIII	TIV	TI	TII
Agricultura	Dada absoluta	64	83	87	54	82	88	102	76	115	122	111	63	89	92
	% s/ total	10,36%	12,52%	12,57%	8,29%	11,26%	11,96%	14,15%	11,80%	16,45%	17,62%	16,21%	11,06%	14,61%	15,79%
	Creix. Interanual	-2,05%	18,01%	11,54%	8,00%	28,27%	6,43%	17,62%	41,36%	40,41%	38,49%	8,47%	-17,03%	-22,67%	-25,07%
	Aportació creixement	-0,21%	2,06%	1,41%	0,67%	2,93%	0,80%	2,21%	3,43%	4,55%	4,60%	1,20%	-2,01%	-3,73%	-4,42%
	Evolució Base=100	156,56	204,10	213,93	132,79	200,82	217,21	251,64	187,70	281,97	300,82	272,95	155,74	218,03	225,41
Indústria	Dada absoluta	69	79	92	92	99	101	88	83	82	87	87	67	65	60
	% s/ total	11,23%	11,97%	13,24%	14,17%	13,69%	13,67%	12,17%	12,83%	11,72%	12,58%	12,76%	11,70%	10,76%	10,28%
	Creix. Interanual	-13,39%	4,85%	18,03%	43,52%	43,96%	27,31%	-4,00%	-10,11%	-17,79%	-13,53%	-0,76%	-19,28%	-20,00%	-31,68%
	Aportació creixement	-1,69%	0,60%	2,20%	4,72%	4,93%	3,27%	-0,53%	-1,43%	-2,44%	-1,85%	-0,09%	-2,47%	-2,34%	-3,98%
	Evolució Base=100	77,82	89,47	103,38	104,14	112,03	113,91	99,25	93,61	92,11	98,50	98,50	75,56	73,68	67,29
Construcció	Dada absoluta	140	144	144	128	118	118	120	100	95	100	92	82	80	81
	% s/ total	22,83%	21,77%	20,80%	19,59%	16,22%	15,97%	16,59%	15,46%	13,63%	14,35%	13,44%	14,26%	13,18%	14,01%
	Creix. Interanual	-8,87%	-3,13%	-4,64%	-7,49%	-16,15%	-18,24%	-16,67%	-21,67%	-19,26%	-15,54%	-23,33%	-18,33%	-15,79%	-18,39%
	Aportació creixement	-2,17%	-0,76%	-1,10%	-1,74%	-3,69%	-3,97%	-3,47%	-4,25%	-3,13%	-2,48%	-3,87%	-2,83%	-2,15%	-2,64%
	Evolució Base=100	115,98	119,28	119,01	105,51	97,25	97,52	99,17	82,64	78,51	82,37	76,03	67,49	66,12	67,22
Serveis	Dada absoluta	332	346	362	369	416	416	398	374	384	360	367	335	349	327
	% s/ total	53,96%	52,19%	52,24%	56,68%	57,35%	56,36%	54,98%	57,75%	55,09%	51,90%	53,60%	58,56%	57,55%	56,31%
	Creix. Interanual	1,74%	10,31%	12,20%	12,95%	25,43%	20,33%	9,95%	1,17%	-7,69%	-13,45%	-7,71%	-10,26%	-9,03%	-9,25%
	Aportació creixement	0,90%	5,26%	6,18%	7,14%	13,72%	10,61%	5,20%	0,66%	-4,41%	-7,58%	-4,24%	-5,92%	-4,97%	-4,80%
	Evolució Base=100	142,96	149,14	155,89	159,20	179,31	179,45	171,41	161,06	165,52	155,32	158,19	144,54	150,57	140,95
Sense ocupació anterior	Dada absoluta	10	10	8	8	11	15	15	14	22	25	27	25	24	21
	% s/ total	1,63%	1,56%	1,16%	1,28%	1,47%	2,03%	2,12%	2,16%	3,11%	3,55%	3,99%	4,42%	3,90%	3,62%
	Creix. Interanual	57,89%	63,16%	9,09%	-39,02%	6,67%	45,16%	91,67%	68,00%	103,13%	64,44%	78,26%	80,95%	9,23%	-14,86%
	Aportació creixement	0,58%	0,65%	0,10%	-0,90%	0,11%	0,70%	1,06%	0,87%	1,52%	1,31%	1,66%	1,75%	0,29%	-0,53%
	Evolució Base=100	187,50	193,75	150,00	156,25	200,00	281,25	287,50	262,50	406,25	462,50	512,50	475,00	443,75	393,75

Font: elaboració pròpia a partir de les dades de l'Observatori d'Empresa i Ocupació de la Generalitat de Catalunya.

## Taula 9. Distribució de les persones aturades per nacionalitat de 2008 a 2011

		2008				2009				2010				2011			
Nacionalitat		TI	TII	TIII	TIV	TI	TII	TIII	TIV	TI	TII	TIII	TIV	TI	TII	TIII	TIV
Espanyols	Dada absoluta	147	163	198	243	315	330	348	318	412	412	370	368	429	421	421	428
	% s/ total	63,54%	58,63%	58,31%	65,53%	64,52%	61,29%	63,58%	66,64%	66,18%	63,99%	64,33%	69,15%	67,99%	68,40%	66,16%	72,12%
	Creix. Interanual					114,06%	102,66%	76,05%	31,18%	30,83%	24,82%	6,23%	15,71%	4,21%	2,02%	13,89%	16,11%
	Evolució Base=100	100,00	110,88	134,47	165,08	214,06	224,72	236,73	216,55	280,05	280,50	251,47	250,57	291,84	286,17	286,39	290,93
Total estrangers	Dada absoluta	84	115	141	128	173	209	199	159	210	232	205	164	202	194	215	165
	% s/ total	36,46%	41,37%	41,69%	34,47%	35,48%	38,71%	36,42%	33,36%	33,82%	36,01%	35,67%	30,85%	32,01%	31,60%	33,84%	27,88%
	Creix. Interanual					105,14%	81,45%	41,04%	24,80%	21,58%	11,18%	2,84%	3,14%	-3,96%	-16,24%	5,04%	0,61%
	Evolució Base=100	100,00	136,36	167,59	151,38	205,14	247,43	236,36	188,93	249,41	275,10	243,08	194,86	239,53	230,43	255,34	196,05
Europa, comunitaris no espanyols	Dada absoluta	55	66	88	75	118	134	125	97	137	138	118	100	115	111	122	98
	% s/ total	23,63%	23,74%	25,86%	20,34%	24,13%	24,80%	22,84%	20,31%	21,97%	21,47%	20,59%	18,71%	18,28%	17,99%	19,22%	16,53%
	Creix. Interanual					115,24%	102,53%	42,59%	28,76%	16,15%	3,49%	-5,33%	2,75%	-15,61%	-20,00%	3,38%	-1,67%
	Evolució Base=100	100,00	120,73	160,37	137,80	215,24	244,51	228,66	177,44	250,00	253,05	216,46	182,32	210,98	202,44	223,78	179,27
Europa no comunitaris	Dada absoluta	14	17	17	18	21	28	28	23	33	37	38	19	28	26	36	21
	% s/ total	6,05%	6,00%	5,11%	4,86%	4,24%	5,13%	5,05%	4,75%	5,31%	5,74%	6,61%	3,50%	4,44%	4,28%	5,71%	3,54%
	Creix. Interanual					47,62%	66,00%	59,62%	25,93%	59,68%	33,73%	37,35%	-17,65%	-15,15%	-28,83%	-4,39%	12,50%
	Evolució Base=100	100,00	119,05	123,81	128,57	147,62	197,62	197,62	161,90	235,71	264,29	271,43	133,33	200,00	188,10	259,52	150,00
Magrib	Dada absoluta	14	15	19	14	17	25	25	15	20	31	29	24	29	27	26	23
	% s/ total	5,91%	5,40%	5,60%	3,69%	3,55%	4,64%	4,51%	3,21%	3,16%	4,86%	5,10%	4,44%	4,65%	4,39%	4,03%	3,82%
	Creix. Interanual					26,83%	66,67%	29,82%	12,20%	13,46%	25,33%	18,92%	54,35%	49,15%	-13,83%	-12,50%	-4,23%
	Evolució Base=100	100,00	109,76	139,02	100,00	126,83	182,93	180,49	112,20	143,90	229,27	214,63	173,17	214,63	197,56	187,80	165,85
Àfrica, exclòs Magrib	Dada absoluta	1	9	9	10	9	12	11	12	10	12	10	11	14	14	14	10
	% s/ total	0,58%	3,12%	2,56%	2,70%	1,78%	2,16%	2,07%	2,51%	1,66%	1,91%	1,68%	2,00%	2,17%	2,33%	2,20%	1,74%
	Creix. Interanual					550,00%	34,62%	30,77%	20,00%	19,23%	5,71%	-14,71%	-11,11%	32,26%	16,22%	44,83%	-3,12%
	Evolució Base=100	100,00	650,00	650,00	750,00	650,00	875,00	850,00	900,00	775,00	925,00	725,00	800,00	1.025,00	1.075,00	1.050,00	775,00
Amèrica central i del sud	Dada absoluta	1	9	9	10	8	11	11	12	10	11	9	11	13	14	14	10
	% s/ total	0,29%	3,12%	2,56%	2,70%	1,71%	1,98%	1,95%	2,51%	1,55%	1,76%	1,51%	2,00%	2,11%	2,22%	2,20%	1,74%
	Creix. Interanual					1150,00%	23,08%	23,08%	20,00%	16,00%	6,25%	-18,75%	-11,11%	37,93%	20,59%	61,54%	-3,12%
	Evolució Base=100	100,00	1.300,00	1.300,00	1.500,00	1.250,00	1.600,00	1.600,00	1.800,00	1.450,00	1.700,00	1.300,00	1.600,00	2.000,00	2.050,00	2.100,00	1.550,00
Àsia	Dada absoluta	0	0	0	1	0	0	0	0	1	2	1	1	2	2	2	2
	% s/ total	0,00%	0,00%	0,00%	0,18%	0,07%	0,00%	0,00%	0,07%	0,16%	0,26%	0,17%	0,19%	0,37%	0,27%	0,31%	0,34%
	Creix. Interanual									200,00%		200,00%		133,33%	0,00%	100,00%	100,00%
	Evolució Base=100																
Altres	Dada absoluta	0	0	0	0	0	0	0	0	0	0	0	0	0	1	1	1
	% s/ total	0,00%	0,00%	0,00%	0,00%	0,00%	0,00%	0,00%	0,00%	0,00%	0,00%	0,00%	0,00%	0,00%	0,11%	0,16%	0,17%
	Creix. Interanual																
	Evolució Base=100																

Font: elaboració pròpia a partir de les dades de l'Observatori d'Empresa i Ocupació de la Generalitat de Catalunya.

## Taula 10. Distribució de les persones aturades per nacionalitat de 2012 a 2015

Nacionalitat		2012				2013				2014				2015	
		TI	TII	TIII	TIV	TI	TII	TIII	TIV	TI	TII	TIII	TIV	TI	TII
Espanyols	Dada absoluta	432	461	473	475	524	536	497	458	463	465	480	416	427	388
	% s/ total	70,34%	69,48%	68,27%	72,84%	72,24%	72,61%	68,71%	70,84%	66,38%	66,97%	70,06%	72,64%	70,29%	66,82%
	Creix. Interanual	0,78%	9,51%	12,27%	10,99%	21,20%	16,43%	5,15%	-3,44%	-11,70%	-13,30%	-3,49%	-9,24%	-7,78%	-16,56%
	Evolució Base=100	294,10	313,38	321,54	322,90	356,46	364,85	338,10	311,79	314,74	316,33	326,30	282,99	290,25	263,95
Total estrangers	Dada absoluta	182	202	220	177	201	202	226	189	234	229	205	157	180	193
	% s/ total	29,66%	30,52%	31,73%	27,16%	27,76%	27,39%	31,29%	29,16%	33,62%	33,03%	29,94%	27,36%	29,71%	33,18%
	Creix. Interanual	-9,74%	4,12%	2,01%	7,06%	10,42%	0,00%	3,03%	6,59%	16,39%	13,34%	-9,43%	-16,96%	-23,04%	-15,99%
	Evolució Base=100	216,21	239,92	260,47	209,88	238,74	239,92	268,38	223,72	277,87	271,94	243,08	185,77	213,83	228,46
Europa, comunitaris no espanyols	Dada absoluta	109	126	144	113	128	126	142	118	149	155	142	94	120	125
	% s/ total	17,79%	19,05%	20,85%	17,34%	17,65%	17,10%	19,63%	18,24%	21,33%	22,28%	20,74%	16,47%	19,77%	21,58%
	Creix. Interanual	-5,20%	14,16%	17,98%	15,31%	17,07%	0,00%	-1,62%	4,42%	16,15%	22,43%	0,00%	-20,06%	-19,28%	-18,97%
	Evolució Base=100	200,00	231,10	264,02	206,71	234,15	231,10	259,76	215,85	271,95	282,93	259,76	172,56	219,51	229,27
Europa no comunitaris	Dada absoluta	28	30	30	24	31	30	32	23	29	27	28	26	25	24
	% s/ total	4,56%	4,58%	4,29%	3,68%	4,32%	4,11%	4,47%	3,55%	4,16%	3,84%	4,14%	4,60%	4,06%	4,19%
	Creix. Interanual	0,00%	15,19%	-18,35%	14,29%	11,90%	0,00%	8,99%	-4,17%	-7,45%	-12,09%	-12,37%	14,49%	-14,94%	-8,75%
	Evolució Base=100	200,00	216,67	211,90	171,43	223,81	216,67	230,95	164,29	207,14	190,48	202,38	188,10	176,19	173,81
Magrib	Dada absoluta	22	25	25	18	23	25	34	25	34	28	26	23	24	30
	% s/ total	3,52%	3,77%	3,61%	2,81%	3,13%	3,38%	4,70%	3,81%	4,83%	4,08%	3,80%	4,07%	4,01%	5,17%
	Creix. Interanual	-26,14%	-7,41%	-2,60%	-19,12%	4,62%	0,00%	36,00%	34,55%	48,53%	13,33%	-23,53%	-5,41%	-27,72%	5,88%
	Evolució Base=100	158,54	182,93	182,93	134,15	165,85	182,93	248,78	180,49	246,34	207,32	190,24	170,73	178,05	219,51
Àfrica, exclòs Magrib	Dada absoluta	10	9	9	10	10	9	9	11	11	9	4	6	5	7
	% s/ total	1,63%	1,31%	1,25%	1,53%	1,33%	1,17%	1,20%	1,75%	1,53%	1,34%	0,63%	1,11%	0,88%	1,21%
	Creix. Interanual	-26,83%	-39,53%	-38,10%	-3,23%	-3,33%	0,00%	0,00%	13,33%	10,34%	7,69%	-50,00%	-44,12%	-50,00%	-25,00%
	Evolució Base=100	750,00	650,00	650,00	750,00	725,00	650,00	650,00	850,00	800,00	700,00	325,00	475,00	400,00	525,00
Amèrica central i del sud	Dada absoluta	10	7	8	9	9	7	9	11	11	9	4	6	5	6
	% s/ total	1,63%	1,11%	1,20%	1,38%	1,19%	0,99%	1,20%	1,75%	1,53%	1,34%	0,63%	1,11%	0,88%	1,03%
	Creix. Interanual	-25,00%	-46,34%	-40,48%	-12,90%	-13,33%	0,00%	4,00%	25,93%	23,08%	27,27%	-50,00%	-44,12%	-50,00%	-35,71%
	Evolució Base=100	1.500,00	1.100,00	1.250,00	1.350,00	1.300,00	1.100,00	1.300,00	1.700,00	1.600,00	1.400,00	650,00	950,00	800,00	900,00
Àsia	Dada absoluta	3	5	4	3	1	5	1	0	2	1	0	0	1	0
	% s/ total	0,49%	0,70%	0,53%	0,41%	0,14%	0,63%	0,09%	0,05%	0,24%	0,14%	0,00%	0,00%	0,11%	0,00%
	Creix. Interanual	28,57%	180,00%	83,33%	33,33%	-66,67%	0,00%	-81,82%	-87,50%	66,67%	-78,57%	-100,00%	-100,00%	-60,00%	-100,00%
	Evolució Base=100														
Altres	Dada absoluta	0	0	0	0	0	0	0	0	0	0	0	0	0	0
	% s/ total	0,05%	0,00%	0,00%	0,00%	0,00%	0,00%	0,00%	0,00%	0,00%	0,00%	0,00%	0,00%	0,00%	0,00%
	Creix. Interanual														
	Evolució Base=100														

Font: elaboració pròpia a partir de les dades de l'Observatori d'Empresa i Ocupació de la Generalitat de Catalunya.

## Taula 11. Distribució dels aturats segons formació i durada de l'atur de 2008 a 2011

		2008				2009				2010				2011			
		TI	TII	TIII	TIV	TI	TII	TIII	TIV	TI	TII	TIII	TIV	TI	TII	TIII	TIV
<b>Formació</b>																	
Sense estudis o primària incompleta	Dada absoluta	12	15	19	24	32	35	39	34	42	41	40	38	42	39	36	29
	% s/ total	5,04%	5,52%	5,51%	6,57%	6,56%	6,43%	7,06%	7,05%	6,75%	6,36%	6,96%	7,13%	6,71%	6,29%	5,71%	4,95%
	Creix. Interanual					174,29%	126,09%	107,14%	38,36%	31,25%	18,27%	3,45%	12,87%	0,79%	-5,69%	-9,17%	-22,81%
	Evolució Base=100	100,00	131,43	160,00	208,57	274,29	297,14	331,43	288,57	360,00	351,43	342,86	325,71	362,86	331,43	311,43	251,43
Primària	Dada absoluta	21	21	31	32	36	46	46	38	51	60	55	49	54	55	57	59
	% s/ total	8,93%	7,67%	9,05%	8,55%	7,38%	8,47%	8,34%	8,03%	8,20%	9,31%	9,57%	9,14%	8,56%	8,89%	8,91%	9,95%
	Creix. Interanual					74,19%	114,06%	48,91%	21,05%	41,67%	31,39%	20,44%	26,96%	5,88%	-8,89%	3,03%	21,23%
	Evolució Base=100	100,00	103,23	148,39	153,23	174,19	220,97	220,97	185,48	246,77	290,32	266,13	235,48	261,29	264,52	274,19	285,48
Secundària	Dada absoluta	162	192	226	247	339	371	370	328	433	452	409	377	452	438	458	403
	% s/ total	69,88%	69,06%	66,57%	66,70%	69,58%	68,89%	67,66%	68,74%	69,67%	70,20%	71,23%	70,84%	71,63%	71,17%	71,97%	68,02%
	Creix. Interanual					109,90%	93,40%	64,11%	32,93%	27,70%	21,81%	10,53%	14,92%	4,31%	-3,24%	11,89%	6,89%
	Evolució Base=100	100,00	118,76	139,59	152,78	209,90	229,69	229,07	203,09	268,04	279,79	253,20	233,40	279,59	270,72	283,30	249,48
Terciària	Dada absoluta	37	49	64	67	80	87	93	77	96	91	70	69	83	84	85	101
	% s/ total	16,14%	17,75%	18,88%	18,18%	16,47%	16,20%	16,93%	16,19%	15,38%	14,12%	12,24%	12,89%	13,10%	13,66%	13,41%	17,09%
	Creix. Interanual					115,18%	77,03%	44,79%	14,85%	19,09%	4,20%	-24,10%	-11,21%	-13,59%	-7,69%	21,33%	47,57%
	Evolució Base=100	100,00	132,14	171,43	180,36	215,18	233,93	248,21	207,14	256,25	243,75	188,39	183,93	221,43	225,00	228,57	271,43
<b>Durada de l'atur</b>																	
Fins a 3 mesos	Dada absoluta	122	146	165	189	224	213	199	177	255	223	183	196	236	184	214	197
	% s/ total	52,59%	52,52%	48,77%	51,13%	45,86%	39,46%	36,36%	37,12%	41,00%	34,61%	31,84%	36,80%	37,40%	29,86%	33,63%	33,22%
	Creix. Interanual					83,84%	45,66%	20,36%	-6,34%	14,01%	4,86%	-8,04%	10,53%	-7,45%	-17,64%	16,94%	0,51%
	Evolució Base=100	100,00	120,00	135,89	155,62	183,84	174,79	163,56	145,75	209,59	183,29	150,41	161,10	193,97	150,96	175,89	161,92
De 3 mesos a 1 any	Dada absoluta	72	90	129	137	215	261	258	190	215	260	239	181	226	259	246	209
	% s/ total	31,12%	32,37%	37,95%	36,90%	44,09%	48,48%	47,20%	39,85%	34,62%	40,30%	41,53%	34,04%	35,82%	42,17%	38,66%	35,19%
	Creix. Interanual					198,61%	190,37%	100,78%	39,27%	0,16%	-0,64%	-7,61%	-4,73%	4,95%	-0,13%	3,07%	15,07%
	Evolució Base=100	100,00	125,00	178,70	189,81	298,61	362,96	358,80	264,35	299,07	360,65	331,48	251,85	313,89	360,19	341,67	289,81
Entre i any i 2 anys	Dada absoluta	23	25	28	27	32	45	68	86	122	121	104	101	106	102	105	108
	% s/ total	9,80%	8,87%	8,16%	7,29%	6,49%	8,35%	12,42%	18,07%	19,56%	18,83%	18,04%	18,90%	16,85%	16,64%	16,55%	18,21%
	Creix. Interanual					39,71%	82,43%	145,78%	219,75%	284,21%	169,63%	52,45%	16,60%	-12,60%	-15,66%	1,61%	7,28%
	Evolució Base=100	100,00	108,82	122,06	119,12	139,71	198,53	300,00	380,88	536,76	535,29	457,35	444,12	469,12	451,47	464,71	476,47
Més de 2 anys	Dada absoluta	15	17	17	17	17	20	22	24	30	40	49	55	63	70	71	79
	% s/ total	6,48%	6,24%	5,11%	4,68%	3,55%	3,71%	4,02%	4,95%	4,82%	6,26%	8,58%	10,26%	9,93%	11,33%	11,16%	13,38%
	Creix. Interanual					15,56%	15,38%	26,92%	36,54%	73,08%	101,67%	124,24%	130,99%	108,89%	72,73%	43,92%	45,12%
	Evolució Base=100	100,00	115,56	115,56	115,56	115,56	133,33	146,67	157,78	200,00	268,89	328,89	364,44	417,78	464,44	473,33	528,89

Font: elaboració pròpia a partir de les dades de l'Observatori d'Empresa i Ocupació de la Generalitat de Catalunya.

## Taula 12. Distribució dels aturats segons formació i durada de l'atur de 2012 a 2015

		2012				2013				2014				2015	
		TI	TII	TIII	TIV	TI	TII	TIII	TIV	TI	TII	TIII	TIV	TI	TII
<b>Formació</b>															
Sense estudis o primària incompleta	Dada absoluta	29	30	29	22	24	27	29	24	24	23	21	18	17	16
	% s/ total	4,66%	4,58%	4,24%	3,43%	3,31%	3,61%	4,01%	3,76%	3,40%	3,26%	3,02%	3,20%	2,75%	2,81%
	Creix. Interanual	-32,28%	-21,55%	-19,27%	-23,86%	-16,28%	-12,09%	-1,14%	8,96%	-1,39%	-15,00%	-28,74%	-24,66%	-29,58%	-27,94%
	Evolució Base=100	245,71	260,00	251,43	191,43	205,71	228,57	248,57	208,57	202,86	194,29	177,14	157,14	142,86	140,00
Primària	Dada absoluta	49	41	39	36	28	23	17	16	15	14	16	15	15	13
	% s/ total	8,03%	6,13%	5,63%	5,47%	3,86%	3,07%	2,35%	2,47%	2,15%	2,02%	2,29%	2,56%	2,53%	2,30%
	Creix. Interanual	-8,64%	-25,61%	-31,18%	-39,55%	-43,24%	-44,26%	-56,41%	-55,14%	-46,43%	-38,24%	-7,84%	-8,33%	2,22%	-4,76%
	Evolució Base=100	238,71	196,77	188,71	172,58	135,48	109,68	82,26	77,42	72,58	67,74	75,81	70,97	74,19	64,52
Secundària	Dada absoluta	427	481	505	471	556	586	569	501	561	567	544	454	492	480
	% s/ total	69,52%	72,60%	72,99%	72,28%	76,61%	79,38%	78,71%	77,43%	80,49%	81,66%	79,50%	79,34%	81,05%	82,66%
	Creix. Interanual	-5,46%	9,98%	10,33%	16,78%	30,03%	21,81%	12,66%	6,37%	0,96%	-3,30%	-4,39%	-9,31%	-12,30%	-15,34%
	Evolució Base=100	264,33	297,73	312,58	291,34	343,71	362,68	352,16	309,90	347,01	350,72	336,70	281,03	304,33	296,91
Terciària	Dada absoluta	109	111	119	123	118	103	108	106	97	91	104	85	83	71
	% s/ total	17,79%	16,69%	17,14%	18,82%	16,22%	13,94%	14,93%	16,33%	13,96%	13,06%	15,19%	14,90%	13,67%	12,23%
	Creix. Interanual	32,26%	31,75%	39,06%	21,05%	7,62%	-6,93%	-8,99%	-13,86%	-17,28%	-11,97%	-3,70%	-19,24%	-14,73%	-21,69%
	Evolució Base=100	292,86	296,43	317,86	328,57	315,18	275,89	289,29	283,04	260,71	242,86	278,57	228,57	222,32	190,18
<b>Durada de l'atur</b>															
Fins a 3 mesos	Dada absoluta	206	218	222	213	258	212	179	175	239	191	176	160	214	170
	% s/ total	33,46%	32,83%	32,07%	32,63%	35,57%	28,75%	24,79%	27,05%	34,29%	27,51%	25,75%	28,00%	35,31%	29,28%
	Creix. Interanual	-12,85%	18,51%	3,74%	7,95%	25,45%	-2,45%	-19,22%	-17,71%	-7,36%	-10,05%	-1,67%	-8,38%	-10,32%	-10,99%
	Evolució Base=100	169,04	178,90	182,47	174,79	212,05	174,52	147,40	143,84	196,44	156,99	144,93	131,78	176,16	139,73
De 3 mesos a 1 any	Dada absoluta	206	236	256	225	250	302	305	223	188	236	252	172	147	168
	% s/ total	33,51%	35,65%	36,93%	34,53%	34,47%	40,84%	42,21%	34,52%	26,92%	33,94%	36,76%	30,09%	24,22%	28,93%
	Creix. Interanual	-8,85%	-8,87%	3,93%	7,83%	21,36%	27,64%	19,43%	-0,74%	-24,93%	-21,88%	-17,58%	-22,84%	-21,67%	-28,71%
	Evolució Base=100	286,11	328,24	355,09	312,50	347,22	418,98	424,07	310,19	260,65	327,31	349,54	239,35	204,17	233,33
Entre i any i 2 anys	Dada absoluta	112	115	122	114	113	123	131	131	145	134	122	105	92	91
	% s/ total	18,22%	17,30%	17,57%	17,44%	15,53%	16,61%	18,16%	20,25%	20,76%	19,30%	17,82%	18,28%	15,21%	15,67%
	Creix. Interanual	5,33%	12,05%	15,51%	5,25%	0,60%	6,98%	7,95%	15,25%	28,40%	9,24%	-7,11%	-20,10%	-36,18%	-32,09%
	Evolució Base=100	494,12	505,88	536,76	501,47	497,06	541,18	579,41	577,94	638,24	591,18	538,24	461,76	407,35	401,47
Més de 2 anys	Dada absoluta	91	94	93	100	105	102	107	118	126	134	135	135	153	152
	% s/ total	14,80%	14,23%	13,43%	15,40%	14,43%	13,81%	14,84%	18,19%	18,03%	19,25%	19,67%	23,63%	25,26%	26,12%
	Creix. Interanual	45,21%	35,41%	30,99%	26,47%	15,02%	8,13%	15,41%	17,28%	20,06%	31,05%	25,47%	15,01%	22,02%	13,47%
	Evolució Base=100	606,67	628,89	620,00	668,89	697,78	680,00	715,56	784,44	837,78	891,11	897,78	902,22	1.022,22	1.011,11

Font: elaboració pròpia a partir de les dades de l'Observatori d'Empresa i Ocupació de la Generalitat de Catalunya.

## Taula 13. Contractació per sexe, edat i nacionalitat de 2011 a 2014

		Dades absolutes				Percentatge s/ total				Evolució			Any base=100			
		2011	2012	2013	2014	2011	2012	2013	2014	11-12	12-13	13-14	2011	2012	2013	2014
Total	Indefinits	188	210	156	214	9,04%	10,57%	7,50%	7,66%	11,70%	-25,71%	37,18%	100,00	111,70	82,98	113,83
	Temporals	1.892	1.776	1.924	2.580	90,96%	89,43%	92,50%	92,34%	-6,13%	8,33%	34,10%	100,00	93,87	101,69	136,36
	Total	2.080	1.986	2.080	2.794	100,00%	100,00%	100,00%	100,00%	-4,52%	4,73%	34,33%	100,00	95,48	100,00	134,33
<b>Sexe</b>																
Home	Indefinits	99	82	73	106	4,76%	4,13%	3,51%	3,79%	-17,17%	-10,98%	45,21%	100,00	82,83	73,74	107,07
	Temporals	1.141	1.051	1.044	1.540	54,86%	52,92%	50,19%	55,12%	-7,89%	-0,67%	47,51%	100,00	92,11	91,50	134,97
	Total	1.240	1.133	1.117	1.646	59,62%	57,05%	53,70%	58,91%	-8,63%	-1,41%	47,36%	100,00	91,37	90,08	132,74
Dona	Indefinits	89	128	83	108	4,28%	6,45%	3,99%	3,87%	43,82%	-35,16%	30,12%	100,00	143,82	93,26	121,35
	Temporals	751	725	880	1.040	36,11%	36,51%	42,31%	37,22%	-3,46%	21,38%	18,18%	100,00	96,54	117,18	138,48
	Total	840	853	963	1.148	40,38%	42,95%	46,30%	41,09%	1,55%	12,90%	19,21%	100,00	101,55	114,64	136,67
<b>Edat</b>																
Fins 29 anys	Indefinits	63	57	40	55	3,03%	2,87%	1,92%	1,97%	-9,52%	-29,82%	37,50%	100,00	90,48	63,49	87,30
	Temporals	648	556	606	775	31,15%	28,00%	29,13%	27,74%	-14,20%	8,99%	27,89%	100,00	85,80	93,52	119,60
	Total	711	613	646	830	34,18%	30,87%	31,06%	29,71%	-13,78%	5,38%	28,48%	100,00	86,22	90,86	116,74
de 30 a 44 anys	Indefinits	88	88	74	101	4,23%	4,43%	3,56%	3,61%	0,00%	-15,91%	36,49%	100,00	100,00	84,09	114,77
	Temporals	911	845	896	1.169	43,80%	42,55%	43,08%	41,84%	-7,24%	6,04%	30,47%	100,00	92,76	98,35	128,32
	Total	999	933	970	1.270	48,03%	46,98%	46,63%	45,45%	-6,61%	3,97%	30,93%	100,00	93,39	97,10	127,13
45 i més anys	Indefinits	37	65	42	58	1,78%	3,27%	2,02%	2,08%	75,68%	-35,38%	38,10%	100,00	175,68	113,51	156,76
	Temporals	333	375	422	636	16,01%	18,88%	20,29%	22,76%	12,61%	12,53%	50,71%	100,00	112,61	126,73	190,99
	Total	370	440	464	694	17,79%	22,16%	22,31%	24,84%	18,92%	5,45%	49,57%	100,00	118,92	125,41	187,57
<b>Nacionalitat</b>																
Immigrants	Indefinits	103	90	58	82	4,95%	4,53%	2,79%	2,93%	-12,62%	-35,56%	41,38%	100,00	87,38	56,31	79,61
	Temporals	1.028	862	796	1.214	49,42%	43,40%	38,27%	43,45%	-16,15%	-7,66%	52,51%	100,00	83,85	77,43	118,09
	Total	1.131	952	854	1.296	54,38%	47,94%	41,06%	46,39%	-15,83%	-10,29%	51,76%	100,00	84,17	75,51	114,59
Nacionals	Indefinits	85	120	98	132	4,09%	6,04%	4,71%	4,72%	41,18%	-18,33%	34,69%	100,00	141,18	115,29	155,29
	Temporals	864	914	1.128	1.366	41,54%	46,02%	54,23%	48,89%	5,79%	23,41%	21,10%	100,00	105,79	130,56	158,10
	Total	949	1.034	1.226	1.498	45,63%	52,06%	58,94%	53,61%	8,96%	18,57%	22,19%	100,00	108,96	129,19	157,85

Font: elaboració pròpia a partir de les dades de l'Observatori d'Empresa i Ocupació de la Generalitat de Catalunya.

**Taula 14. Contractació per nivell formatiu, durada del contracte i grandària de l'empresa de 2011 a 2014**

		Dades absolutes				Percentatge s/ total				Evolució			Any base=100			
		2011	2012	2013	2014	2011	2012	2013	2014	11-12	12-13	13-14	2011	2012	2013	2014
<b>Nivell formatiu</b>	Sense estudis	641	584	863		32,28%	28,08%	30,89%		-8,89%	47,77%		100,00	91,11	134,63	
	Primaris	104	128	293		5,24%	6,15%	10,49%		23,08%	128,91%		100,00	123,08	281,73	
	Secundaris	1.189	1.297	1.547		59,87%	62,36%	55,37%		9,08%	19,28%		100,00	109,08	130,11	
	Superiors	40	62	89		2,01%	2,98%	3,19%		55,00%	43,55%		100,00	155,00	222,50	
<b>Durada del contracte</b>	<3 mesos	592	548	629	756	31,29%	30,86%	32,69%	29,30%	-7,43%	14,78%	20,19%	100,00	92,57	106,25	127,70
	<1 any	311	304	262	325	16,44%	17,12%	13,62%	12,60%	-2,25%	-13,82%	24,05%	100,00	97,75	84,24	104,50
	<2 anys	0	0	10	0	0,00%	0,00%	0,52%	0,00%			-100,00%				
	>2anys	8	4	7	0	0,42%	0,23%	0,36%	0,00%	-50,00%	75,00%	-100,00%	100,00	50,00	87,50	0,00
	Indeterminat	981	920	1.016	1.499	51,85%	51,80%	52,81%	58,10%	-6,22%	10,43%	47,54%	100,00	93,78	103,57	152,80
<b>Grandària empresa</b>	10 o menys	738	888	795	1.009	37,22%	46,06%	39,38%	38,21%	20,33%	-10,47%	26,92%	100,00	120,33	107,72	136,72
	Entre 11 i 50	604	471	605	828	30,46%	24,43%	29,97%	31,35%	-22,02%	28,45%	36,86%	100,00	77,98	100,17	137,09
	Entre 51 i 500	616	556	607	761	31,06%	28,84%	30,06%	28,81%	-9,74%	9,17%	25,37%	100,00	90,26	98,54	123,54
	Més de 500	25	13	12	43	1,26%	0,67%	0,59%	1,63%	-48,00%	-7,69%	258,33%	100,00	52,00	48,00	172,00

Font: elaboració pròpia a partir de les dades de l'Observatori d'Empresa i Ocupació de la Generalitat de Catalunya.