

Evolució de l'activitat econòmica durant la crisi: Amposta

Índex

1. Resum executiu	3
2. Anàlisi de l'afiliació a la Seguretat Social.....	6
2.1. Afiliació a la Seguretat Social de treballadors d'empreses ubicades al municipi (any 2008=100). 2008-2015.....	7
2.2. Afiliació a la Seguretat Social de treballadors residents al municipi (2012=100). 2012-2015	8
2.3. Comparativa d'afiliació a la Seguretat Social entre de treballadors residents al municipi i treballadors ocupats a les empreses ubicades al municipi (residents=100). 2012-2015.....	9
2.4. Afiliació a la Seguretat Social per règims. 2008-2015	10
2.5. Afiliació a la Seguretat Social per sectors. 2008-2015.....	11
2.6. Comparativa de l'estructura de l'afiliació a la Seguretat Social per sectors al municipi, les Terres de l'Ebre i Catalunya	12
2.7. Contribució dels sectors al creixement de l'afiliació a la Seguretat Social.....	13
3. Anàlisi de l'atur.....	14
3.1. Comparativa de l'evolució de l'atur al municipi, les Terres de l'Ebre i Catalunya. 2008-2015	15
3.2. Comparativa de l'evolució de l'atur al municipi per sexes. 2008-2015.....	16
3.3. Evolució de l'atur per segments d'edat al municipi. 2008-2015	17
3.4. Comparativa de l'evolució de l'atur per nivell formatiu. 2008-2015	18
3.5. Comparativa de l'evolució de l'atur per sectors (any 2009=100). 2009-2015	19
3.6. Comparativa de l'evolució de l'atur per sectors en nombres absoluts. 2009-2015.....	20
3.7. Evolució de l'atur per nacionalitats. 2008-2015	21
3.8. Comparativa de l'evolució de l'atur entre espanyols i estrangers. 2008-2015	22
3.9. Comparativa de l'estructura percentual de l'atur per nacionalitats al municipi, les Terres de l'Ebre i Catalunya. 2015	23
3.10. Distribució percentual dels aturats en funció del temps de durada. 2008-2015	24

4. Anàlisi de la contractació.....	25
4.1. Evolució de la distribució de la contractació entre treballadors indefinits i temporals. 2011-2014.....	26
4.2. Evolució de la contractació indefinida i temporal per sexes. 2011-2014.....	27
4.3. Evolució de la contractació indefinida i temporal per segments d'edat. 2011-2014.....	28
4.4. Evolució de la contractació per nivells formatius. 2011-2014.....	29
4.5. Evolució de la durada dels contractes temporals. 2011-2014	30
4.6. Evolució de la distribució de la contractació segons la grandària de les empreses. 2011-2014.....	31
4.7. Evolució de la contractació indefinida i temporal per nacionalitat.....	32
5. Taules	33
Taula 1. Afiliacions a la Seguretat Social i règims de cotització de 2008 a 2011.....	34
Taula 2. Afiliacions a la Seguretat Social i règims de cotització de 2012 a 2015.....	35
Taula 3. Afiliacions a la Seguretat Social per sectors de 2008 a 2011	36
Taula 4. Afiliacions a la Seguretat Social per sectors de 2012 a 2015	37
Taula 5. Distribució de les persones aturades per sexe i edat de 2008 a 2011.....	38
Taula 6. Distribució de les persones aturades per sexe i edat de 2012 a 2015.....	39
Taula 7. Distribució de les persones aturades per sector de 2009 a 2011	40
Taula 8. Distribució de les persones aturades per sector de 2012 a 2015.....	41
Taula 9. Distribució de les persones aturades per nacionalitat de 2008 a 2011	42
Taula 10. Distribució de les persones aturades per nacionalitat de 2012 a 2015.....	43
Taula 11. Distribució dels aturats segons formació i durada de l'atur de 2008 a 2011	44
Taula 12. Distribució dels aturats segons formació i durada de l'atur de 2012 a 2015	45
Taula 13. Contractació per sexe, edat i nacionalitat de 2011 a 2014.....	46
Taula 14. Contractació per nivell formatiu, durada del contracte i grandària de l'empresa de 2011 a 2014.....	47

1. Resum executiu

Des de l'inici de la crisi econòmica, **l'atur ha crescut un 155% a Amposta**, 27 punts més que a les Terres de l'Ebre. No obstant això, la ciutat guanya pes com a centre d'atracció d'ocupació, ja que el nombre d'afiliats que hi treballen l'any 2015 pràcticament s'equipara al nombre d'afiliats que hi resideixen.

L'any 2014 esdevé un punt d'inflexió pel que fa a les afiliacions de persones que treballen a Amposta, moment en el qual comencen a recuperar-se. De fet, **el 2on trimestre de 2015 s'observa la mitjana d'aturats més baixa des del pic de la crisi**, amb 1.846 persones, un 21% inferior respecte al màxim d'aturats del període que va registrar-se el 1er trimestre de 2013. Malgrat la recuperació, les 6.877 persones afiliades del 2on trimestre de 2015 estan **lluny del nivell de l'inici** de la crisi econòmica.

Malgrat que tots els sectors productius han patit un fort descens de l'afiliació durant els anys de la crisi econòmica, **el sector primari**, ha guanyat afiliats des de l'any 2008. D'altra banda, **la indústria i els serveis han suportat acceptablement l'embat de la crisi, amb pèrdues d'afiliats que no arriben al 10%**. Això ha propiciat que el creixement del pes del sector serveis fins a representar un 64% del total. Per contra, la caiguda en el sector de la construcció és molt més notòria, superior al 80%. La **forta pèrdua d'afiliacions a la construcció** fa que en l'actualitat no arribi al 7% del total d'afiliats.

La caiguda de les afiliacions és més acusada en el Règim General de la Seguretat Social, que en el Règim Especial. No obstant, les diferències han tendit a escurçar-se els trimestres més recents gràcies al guany d'afiliats més gran del Règim General.

L'atur masculí creix amb molta més força que el femení durant els primers anys de la crisi. Els darrers trimestres, però, ha tingut lloc un descens més acusat de la desocupació per als homes, fet que ha propiciat que en 2015, **el percentatge d'increment d'aturats homes i dones des de 2008 hagi convergit pràcticament**.

Es constata una absència d'oportunitats de recol·locació, que afecta principalment als treballadors de més edat. Aquest fet es reflecteix d'una banda en un notable increment de l'atur de llarga durada fins al punt que els aturats que porten més d'un any sense feina ja superen el 42% del total. De l'altra, els desocupats de 50 anys o més són el grup d'edat més afectat per l'atur, que experimenta a més un increment sostingut durant els anys de crisi. A aquest fet s'hi suma que només el 21% dels nous contractes són per a treballadors de 45 anys o més.

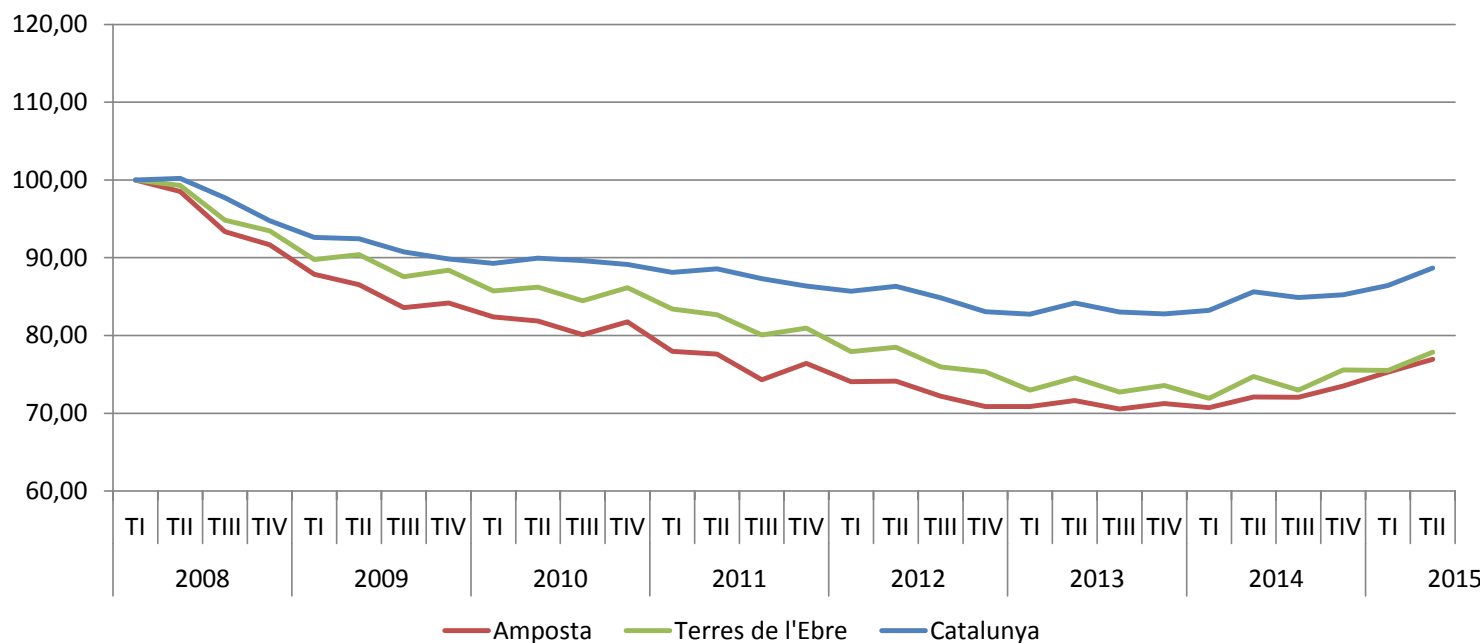
La manca d'experiència potencia enormement el risc d'atur, fet que s'ha accentuat de manera notable durant la crisi. És per això, que el col·lectiu de persones sense ocupació prèvia ha vist augmentar el seu nivell de desocupació en un 369% des del 2008.

Els contractes indefinits no arriben al 5% del total de nous contractes. A més, **el 94% dels nous contractes temporals** signats el 2014 tenien una **durada inferior a 3 mesos o una durada indeterminada**. Per sexe, **les dones obtenen una proporció de contractes indefinits superior als homes**. En el primer cas, els contractes indefinits es mouen entre el 7 i el 10%, mentre que per als homes els percentatges oscil·len entre el 2 i el 3%.

L'increment de l'atur ha estat superior per als treballadors espanyols en comparació amb els estrangers. Tanmateix, **els estrangers** (majoritàriament magrebins i europeus no comunitaris) **experimenten més l'estacionalitat** de l'activitat. Així, tot i que més d'un 50% dels nous contractes són per a treballadors estrangers, només entre un 1% i un 2% són indefinits. En canvi, per als treballadors nacionals, el percentatge oscil·la entre el 6% i el 8% en funció de l'any.

2. Anàlisi de l'afiliació a la Seguretat Social

2.1. Afiliació a la Seguretat Social de treballadors d'empreses ubicades al municipi (any 2008=100). 2008-2015

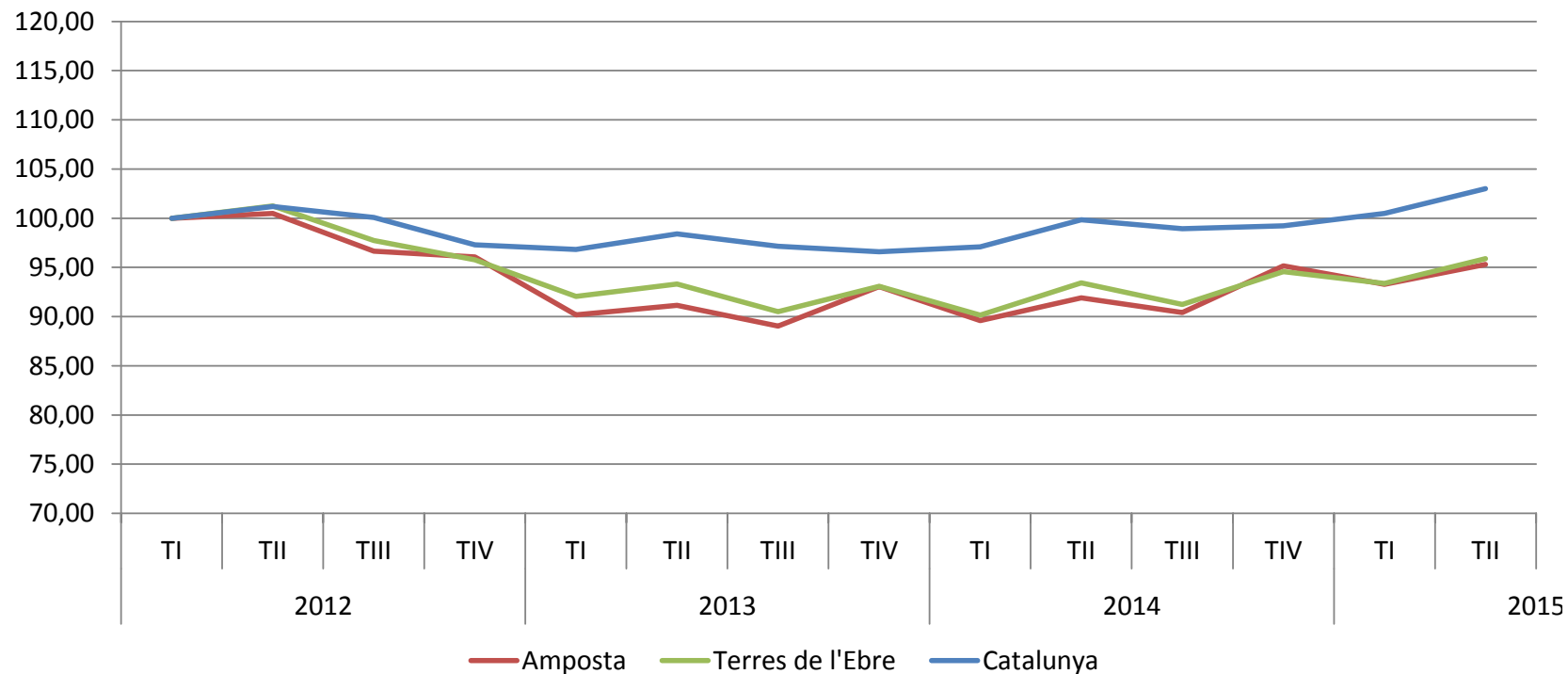


Font: elaboració pròpia a partir de les dades de l'Observatori d'Empresa i Ocupació de la Generalitat de Catalunya.

Les afiliacions de persones ocupades a Amposta van començar a recuperar-se durant l'any 2014, tot i que encara resten per sota del 80% del nivell dels inicis de la crisi econòmica. Així, el nombre d'afiliacions passen de les 8.938 el 1er trimestre de 2008 a les 6.877 el 2on de 2015. El mínim d'afiliacions, 6.304, es va donar el 3er trimestre de 2013 (veure les taules 1 i 2 de l'Annex).

Tant Amposta com les Terres de l'Ebre han tingut una evolució 12 punts més negativa en comparació amb el conjunt de Catalunya

2.2. Afiliació a la Seguretat Social de treballadors residents al municipi (2012=100). 2012-2015

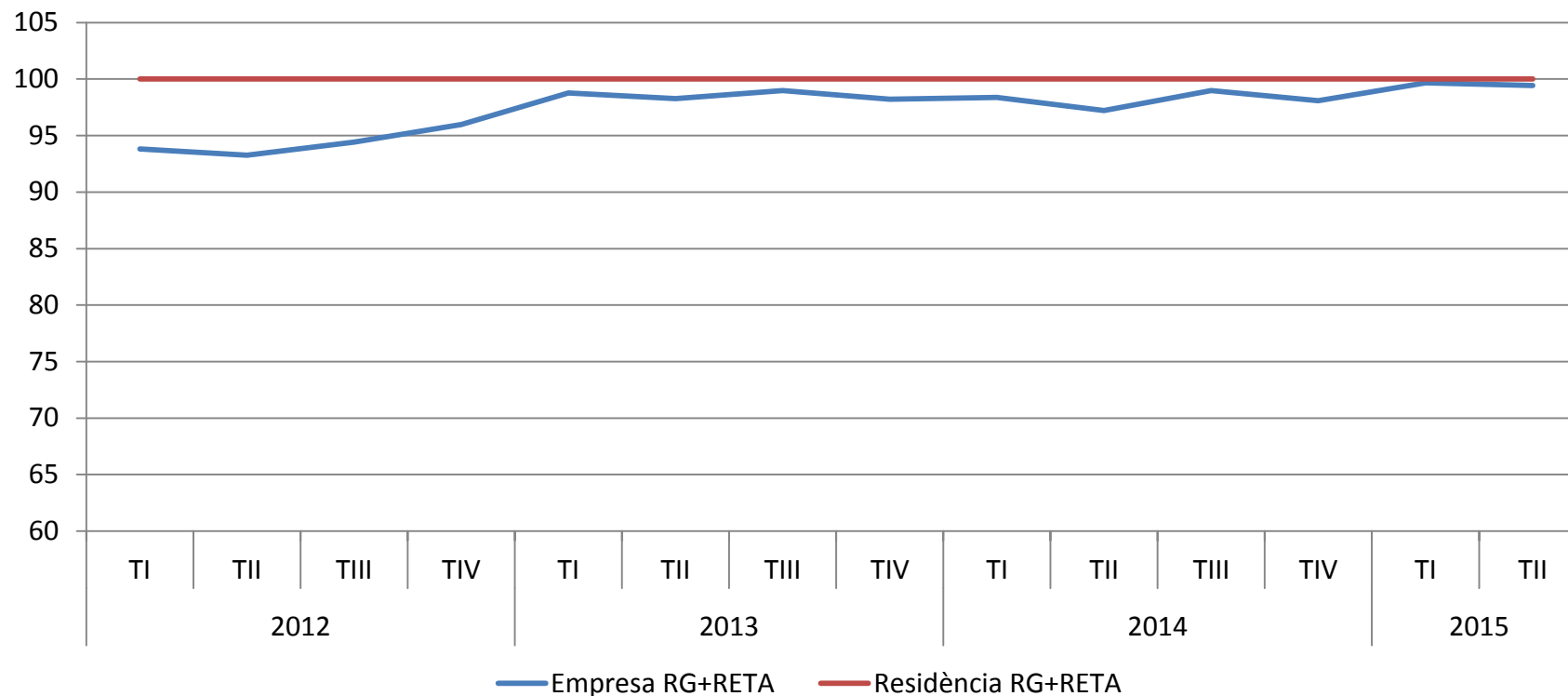


Font: elaboració pròpia a partir de les dades de l'Observatori d'Empresa i Ocupació de la Generalitat de Catalunya.

L'evolució de l'afiliació de les persones residents a Amposta tendeix a mostrar signes de recuperació. No obstant això, encara es troba un 5% per sota dels nivells de 2012.

La tendència és força similar a la de les Terres de l'Ebre, però dista força de la del conjunt de Catalunya, que presenta una recuperació molt més marcada.

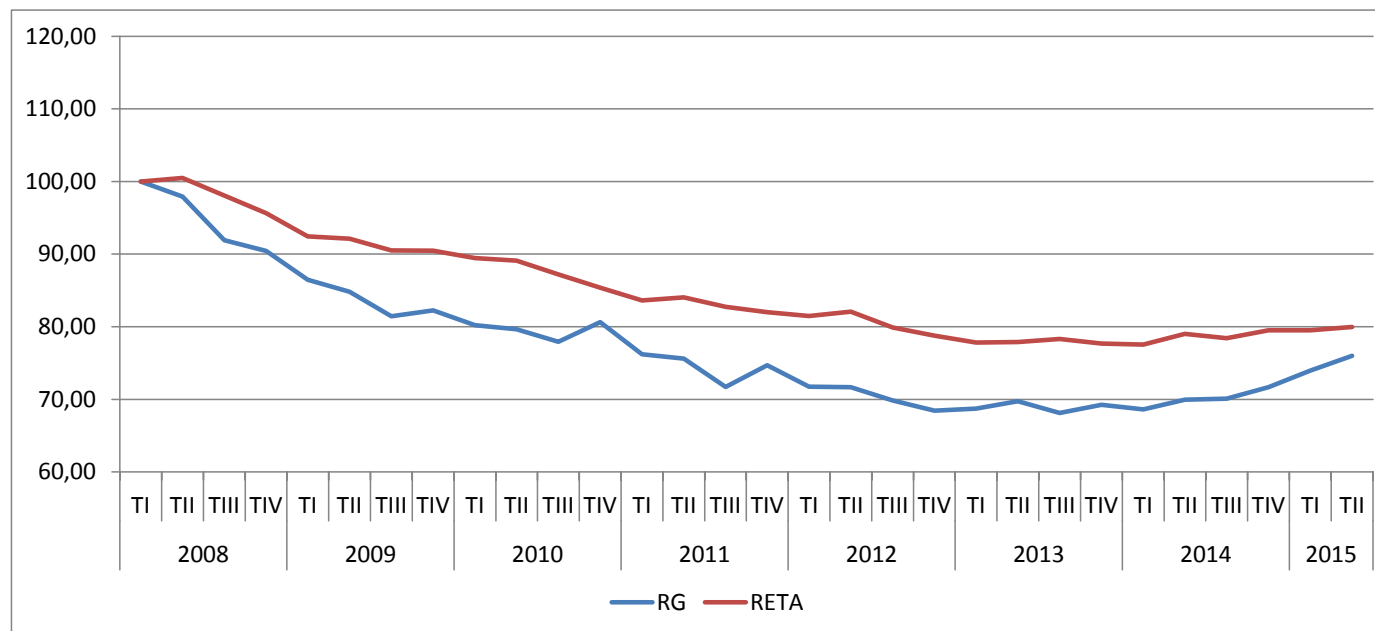
2.3. Comparativa d'afiliació a la Seguretat Social entre de treballadors residents al municipi i treballadors ocupats a les empreses ubicades al municipi (residents=100). 2012-2015



Font: elaboració pròpia a partir de les dades de l'Observatori d'Empresa i Ocupació de la Generalitat de Catalunya.

L'any 2012 el nombre d'afiliats ocupats a Amposta era visiblement inferior, al nombre d'afiliats residents en la població. Els darrers anys, hi ha hagut una clara tendència a la convergència. Aquesta evolució s'explica per l'increment d'afiliacions de treballadors en el municipi, mentre que el nombre d'afiliacions de residents ha romàs més o menys estable (veure taules 1 i 2 de l'Annex).

2.4. Afiliació a la Seguretat Social per règims. 2008-2015

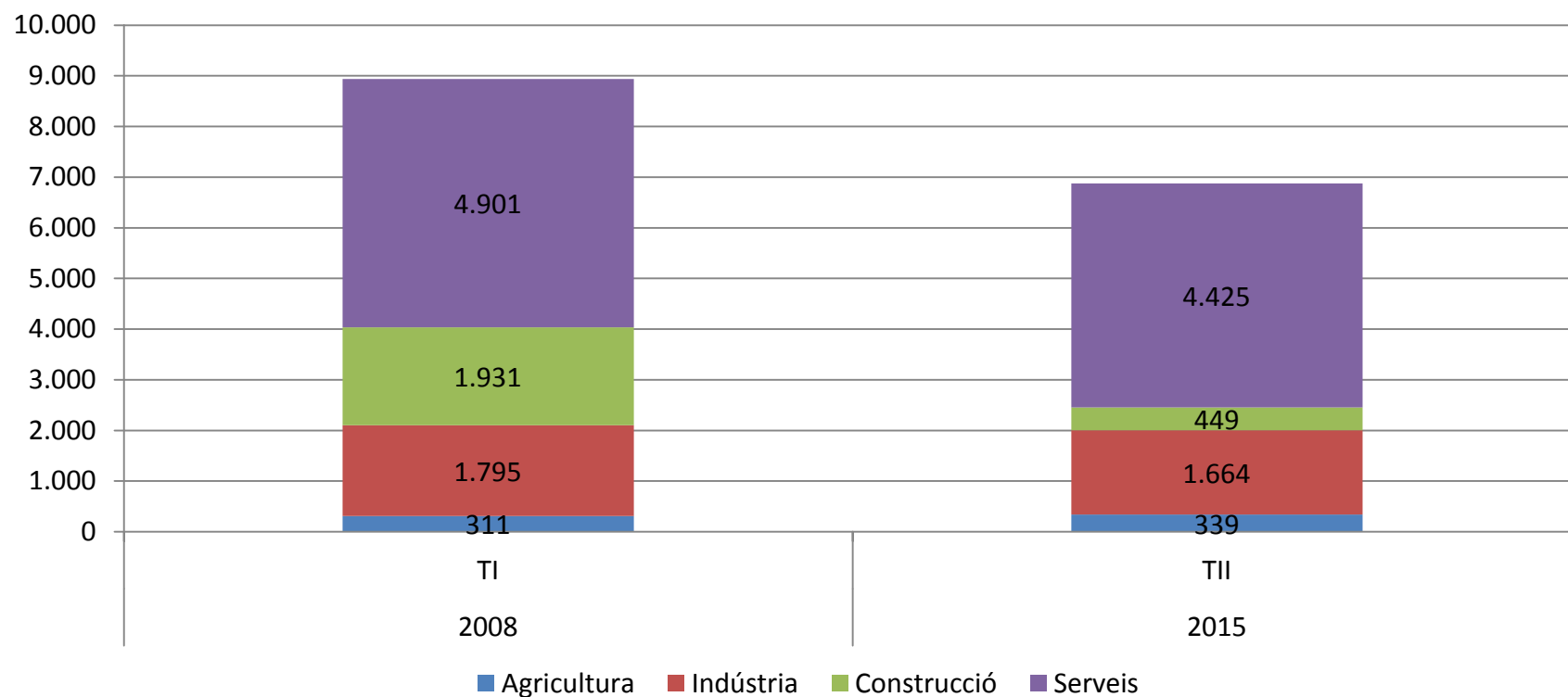


Font: elaboració pròpia a partir de les dades de l'Observatori d'Empresa i Ocupació de la Generalitat de Catalunya.

El Règim General i el Règim Especial de Treballadors Autònoms presenten descensos pronunciats del nombre d'afiliacions fins a l'any 2012. És el Règim General el que pateix una reducció superior, ja que el 4rt trimestre de 2012 el nombre d'afiliacions va situar-se per sota del 70% respecte el 1er trimestre de 2008. El Règim Especial no pateix un descens tan acusat, amb una pèrdua 10 punts inferior.

El 2013, la caiguda es transforma en estabilitat, mentre que en 2014 s'inicia una recuperació, la qual es mostra molt més evident en el Règim General. El 2015 les diferències en l'evolució s'han reduït sensiblement i ambdós règims tendeixen a convergir prop del 80% (veure taules 1 i 2 de l'Annex).

2.5. Afiliació a la Seguretat Social per sectors. 2008-2015

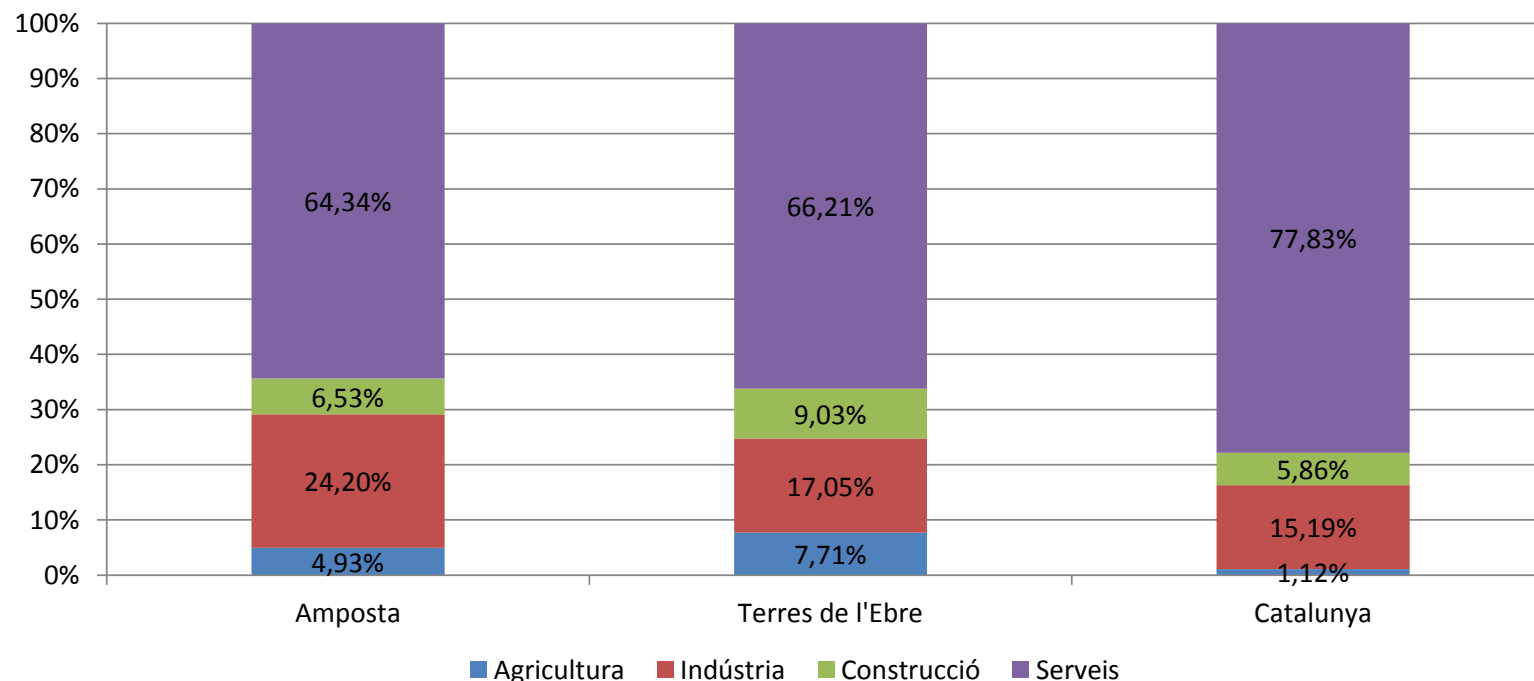


Font: elaboració pròpia a partir de les dades de l'Observatori d'Empresa i Ocupació de la Generalitat de Catalunya.

La pèrdua d'afiliacions es manifesta de manera irregular entre els sectors. El més afectat és el de la construcció amb una pèrdua que arriba a quasi el 77%, i que a finals de 2013 assolía el 82%. En els sectors industrial i serveis, els descensos estan lluny de ser tan pronunciats, amb un 7% i un 10% respectivament (Veure taules 3 i 4 de l'Annex).

El sector primari pren embranzida el 2015, i aconsegueix guanyar afiliacions (Veure taules 3 i 4 de l'Annex).

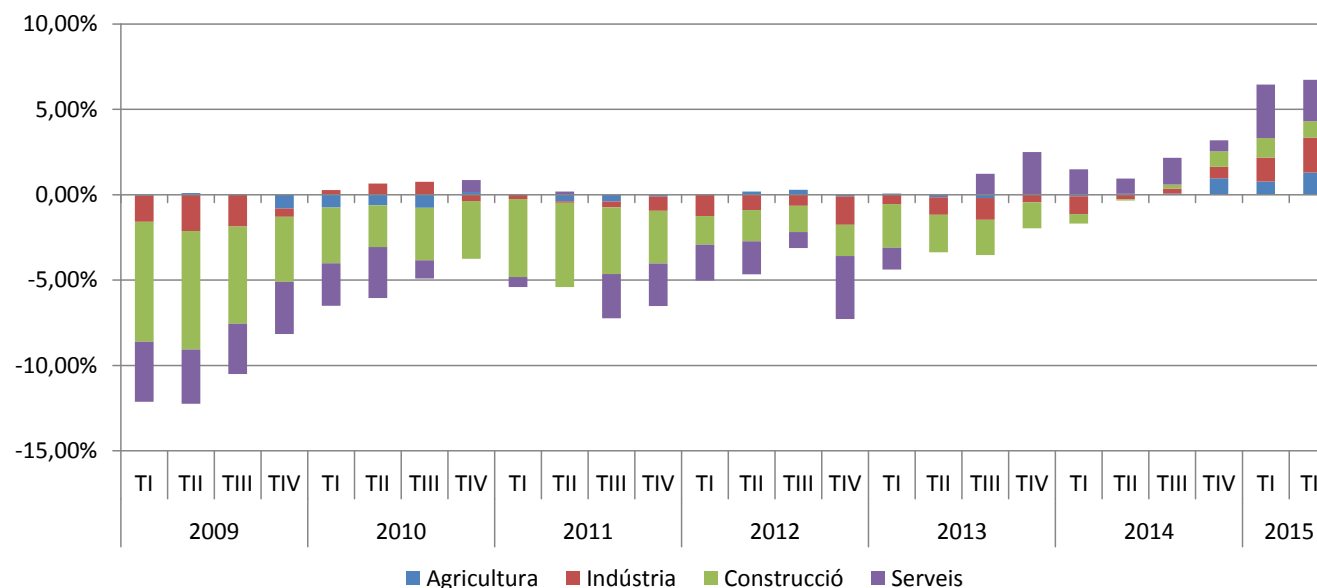
2.6. Comparativa de l'estructura de l'afiliació a la Seguretat Social per sectors al municipi, les Terres de l'Ebre i Catalunya



Font: elaboració pròpia a partir de les dades de l'Observatori d'Empresa i Ocupació de la Generalitat de Catalunya.

Malgrat que en termes d'afiliacions Amposta es presenta com un municipi especialitzat en el sector serveis, proporcionalment aquesta especialització és inferior en comparació amb les Terres de l'Ebre, i sobretot amb Catalunya. En canvi, el sector industrial té un pes del 24%, molt per sobre de les Terres de l'Ebre i Catalunya. Finalment, els percentatges d'afiliats en els sectors de la construcció i primari superen als de Catalunya, però es troben per sota dels de les Terres de l'Ebre. (Veure taules 3 i 4 de l'Annex).

2.7. Contribució dels sectors al creixement de l'afiliació a la Seguretat Social



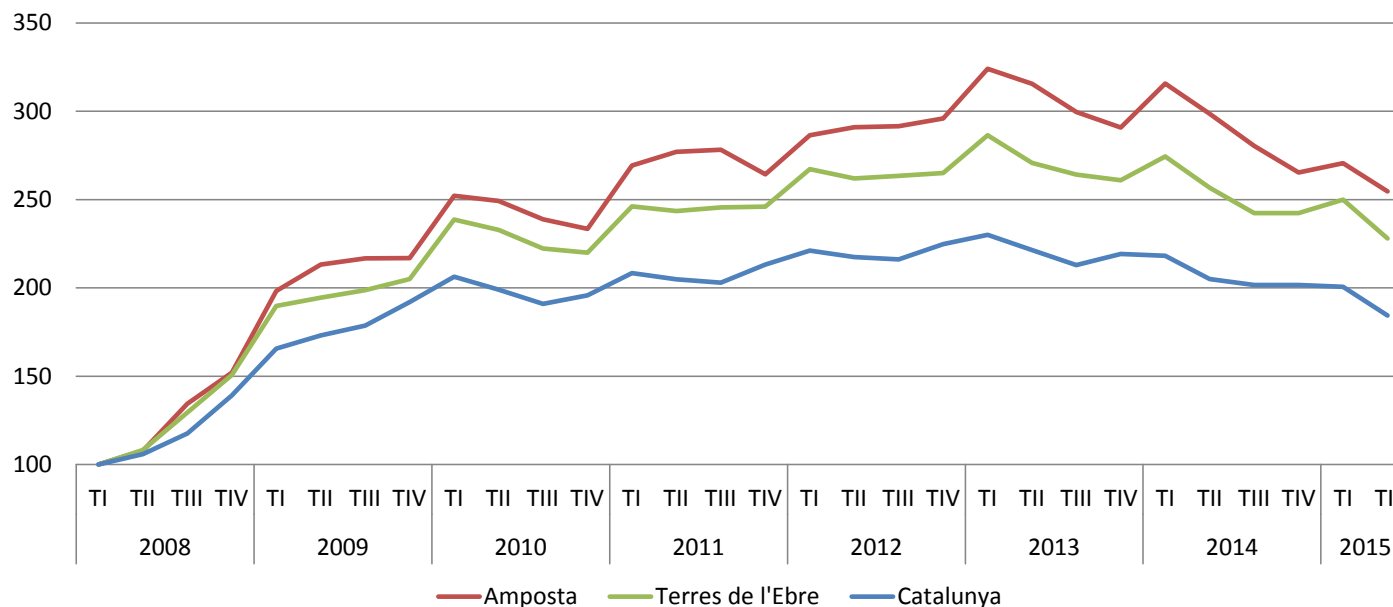
Font: elaboració pròpia a partir de les dades de l'Observatori d'Empresa i Ocupació de la Generalitat de Catalunya.

El sector de la construcció juga un paper fonamental en la caiguda de les afiliacions, ja des de l'inici de la crisi, fins a començaments de 2014. És l'únic sector que de manera persistent perd afiliats trimestre rere trimestre. El sector serveis també perd afiliació, però la seva contribució global és clarament inferior. El paper del sector industrial és molt més modest (veure taules 3 i 4 de l'Annex).

A partir del segon trimestre de 2014, tots els sectors contribueixen al creixement de les afiliacions, amb un major protagonisme del sector serveis, que es consolida en 2015 (veure taules 3 i 4 de l'Annex).

3. Anàlisi de l'atur

3.1. Comparativa de l'evolució de l'atur al municipi, les Terres de l'Ebre i Catalunya. 2008-2015

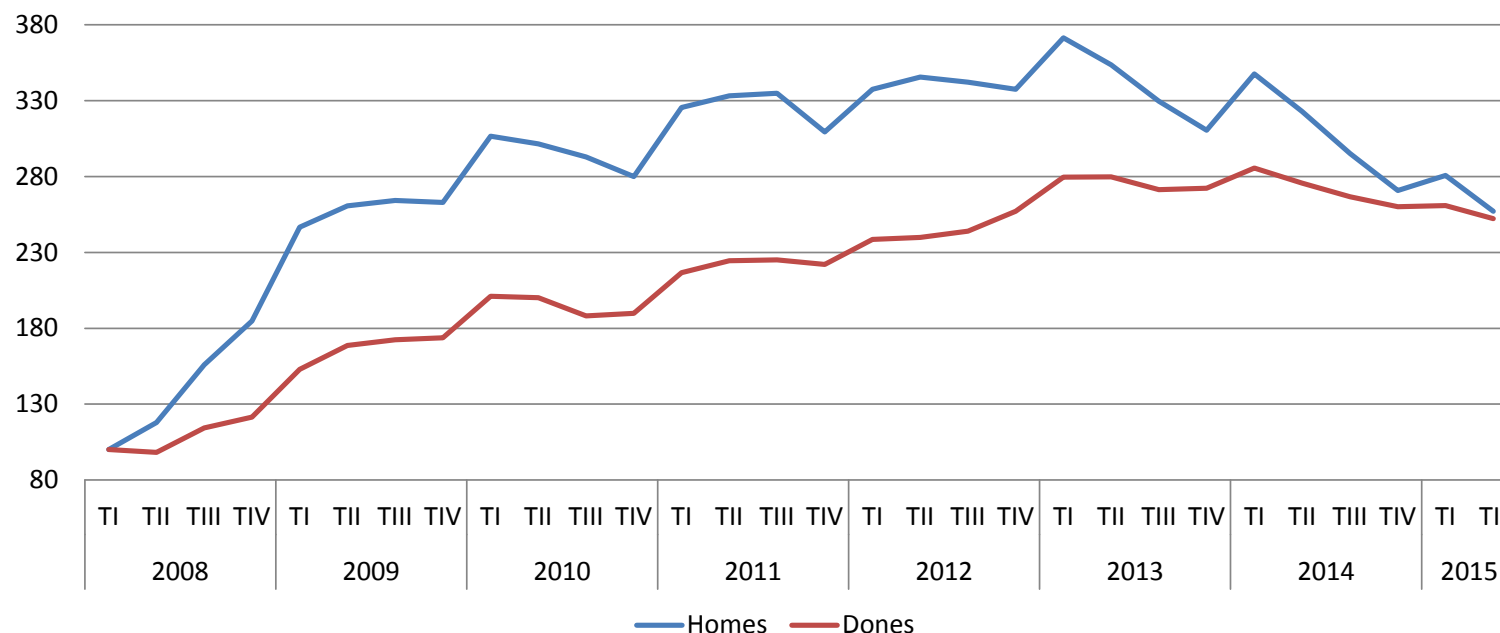


Font: elaboració pròpia a partir de les dades de l'Observatori d'Empresa i Ocupació de la Generalitat de Catalunya.

La mitjana d'aturats del 2on trimestre de 2015 cau fins a les 1.846 persones, xifra que representa el 14% de l'atur registrat per aquell mateix període a les Terres de l'Ebre. El màxim s'havia assolit el 1er trimestre de 2013, amb una mitjana de 2.349 persones (taules 6 i 7 de l'Annex).

La gràfica reflecteix un increment de l'atur a Amposta per damunt de les Terres de l'Ebre (un 155% contra un 128%), i molt superior al català, del 84% (taules 5 i 6 de l'Annex).

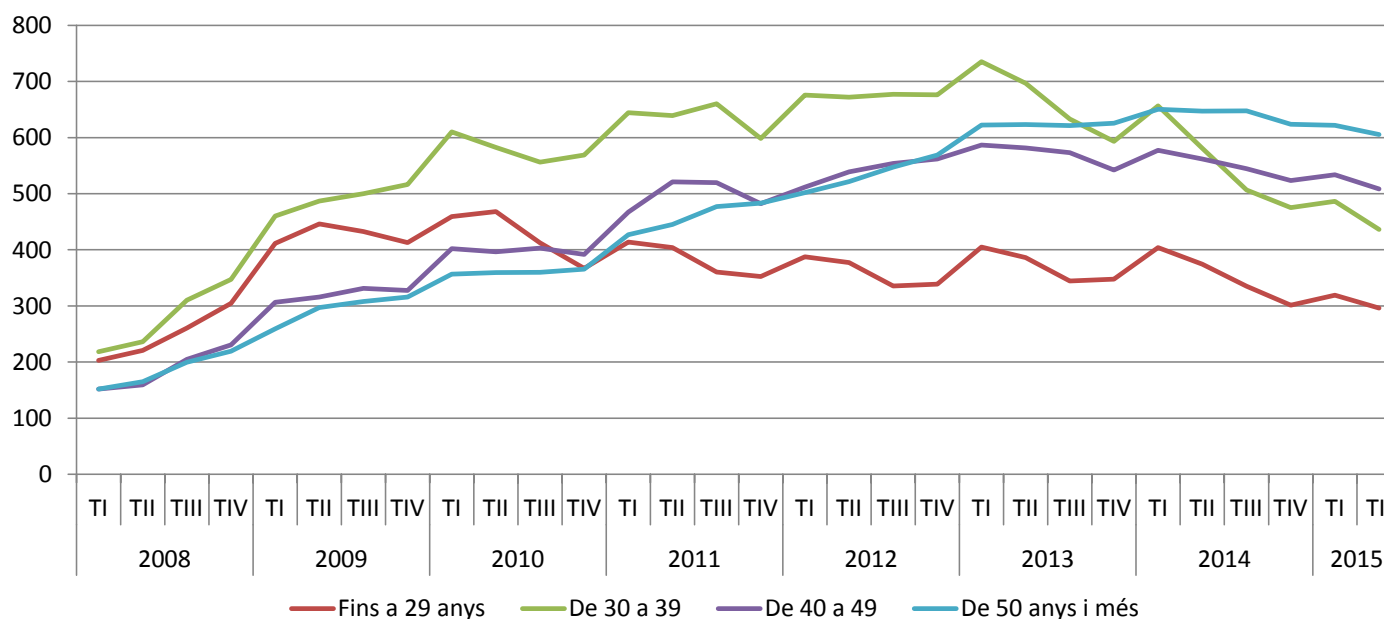
3.2. Comparativa de l'evolució de l'atur al municipi per sexes. 2008-2015



Font: elaboració pròpia a partir de les dades de l'Observatori d'Empresa i Ocupació de la Generalitat de Catalunya.

Les xifres de l'atur han fet palès, des de l'inici de la crisi, un creixement superior per als homes que per a les dones. El 1er trimestre de 2013, l'atur masculí havia crescut un 271%, mentre que el femení, tot i augmentar, ho havia fet en un 180% (veure taules 6 i 7 de l'Annex). A partir d'aquest moment, l'atur masculí, malgrat els pics associats a l'estacionalitat de l'activitat, inicia una clara tendència descendent, que per a les dones no arrenca fins a l'any 2014. Aquest fet es deu a l'estructura de sexes de cada sector. Tot plegat, porta a que en el 2on trimestre de 2015 el creixement de l'atur masculí pràcticament convergeixi amb el femení, amb un 157% i un 152% respectivament (veure taules 5 i 6 de l'Annex).

3.3. Evolució de l'atur per segments d'edat al municipi. 2008-2015

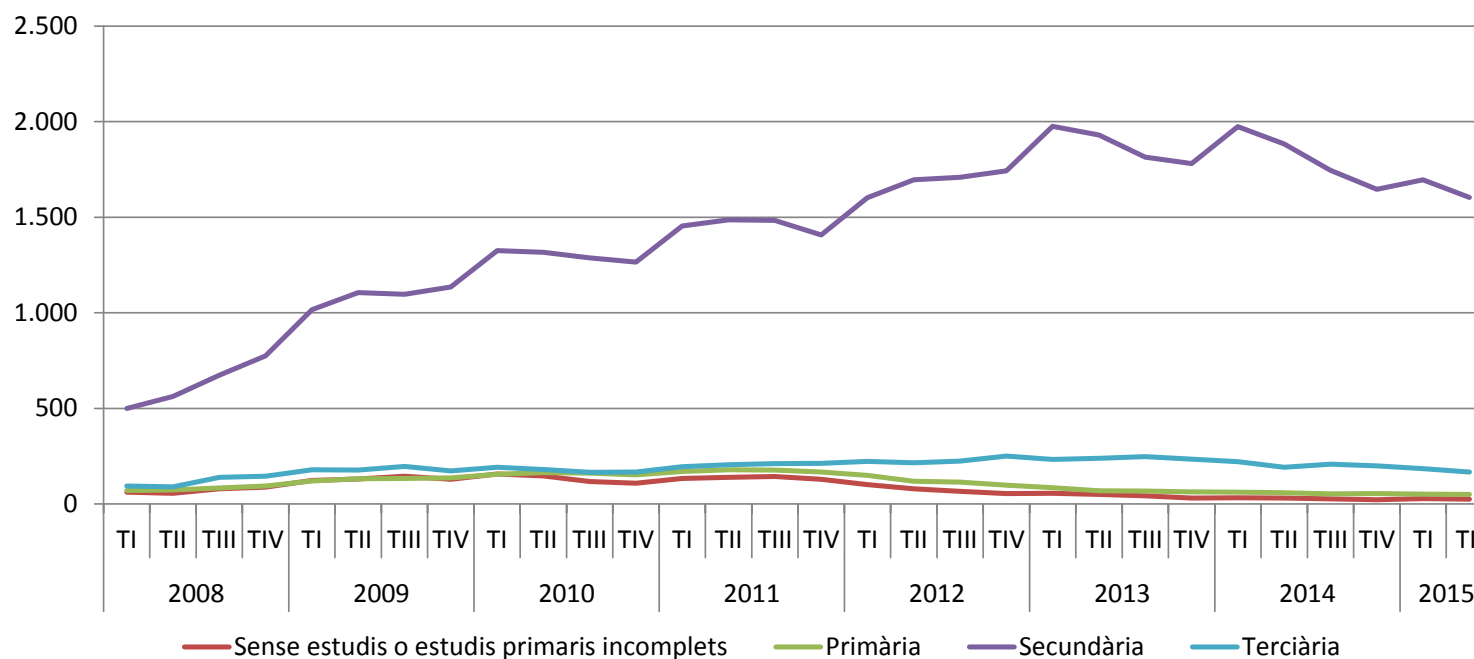


Font: elaboració pròpia a partir de les dades de l'Observatori d'Empresa i Ocupació de la Generalitat de Catalunya.

Tots els segments d'edat han experimentat disminucions del nivell d'atur a partir de 2013, encara que en menor mesura en el grup de més edat. Així, els aturats de 50 anys o més el 2on trimestre de 2015 sumen 605 persones, indicatiu de les dificultats que afronta el col·lectiu a l'hora de recol·locar-se .

Per contra, les persones més joves (fins a 29 anys) han suportat millor l'impacte de la desocupació i són els que es troben més a prop de recuperar els nivells previst a la crisi. La desocupació del segment de 40 a 49 anys creix fins al 2013, però experimenta un lleuger retrocés des d'aleshores. En canvi, el grup que va patir més atur fins l'any 2011, les persones d'entre 30 i 39 anys, es troben en situació de recuperar els nivells del 1er trimestre de 2009 (taules 5 i 6 de l'Annex).

3.4. Comparativa de l'evolució de l'atur per nivell formatiu. 2008-2015

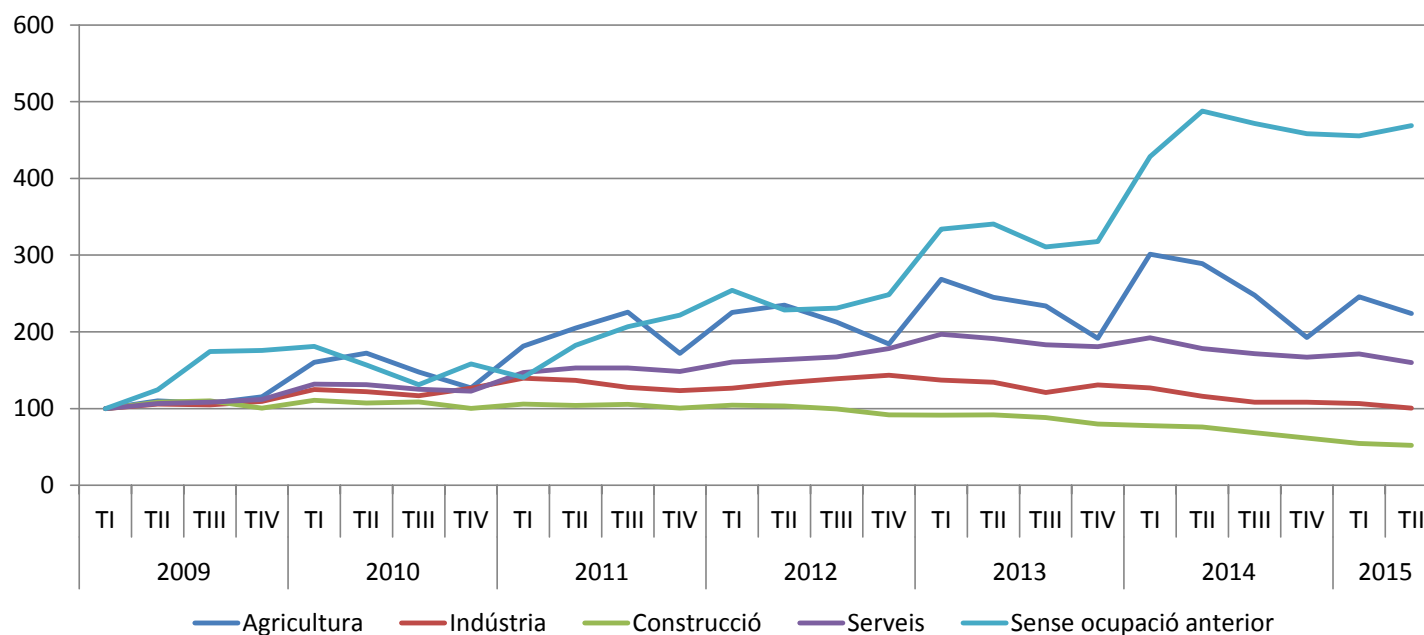


Font: elaboració pròpia a partir de les dades de l'Observatori d'Empresa i Ocupació de la Generalitat de Catalunya.

El grup amb un major nivell absolut de desocupació és el dels treballadors amb estudis de secundària, que se situa al voltant de les 1.600 persones aturades l'any 2015. No cal perdre de vista que es tracta del col·lectiu que ha experimentat un creixement més gran de la desocupació, amb un 221%, seguit pels treballadors amb estudis superiors, amb un increment del 78% des del 1er trimestre de 2008.

Els grups amb menys estudis presenten una tendència molt més favorable des de finals de 2011, que es tradueix amb unes dades d'atur inferiors a les de 2008 (veure taules 11 i 12 de l'Annex).

3.5. Comparativa de l'evolució de l'atur per sectors (any 2009=100). 2009-2015

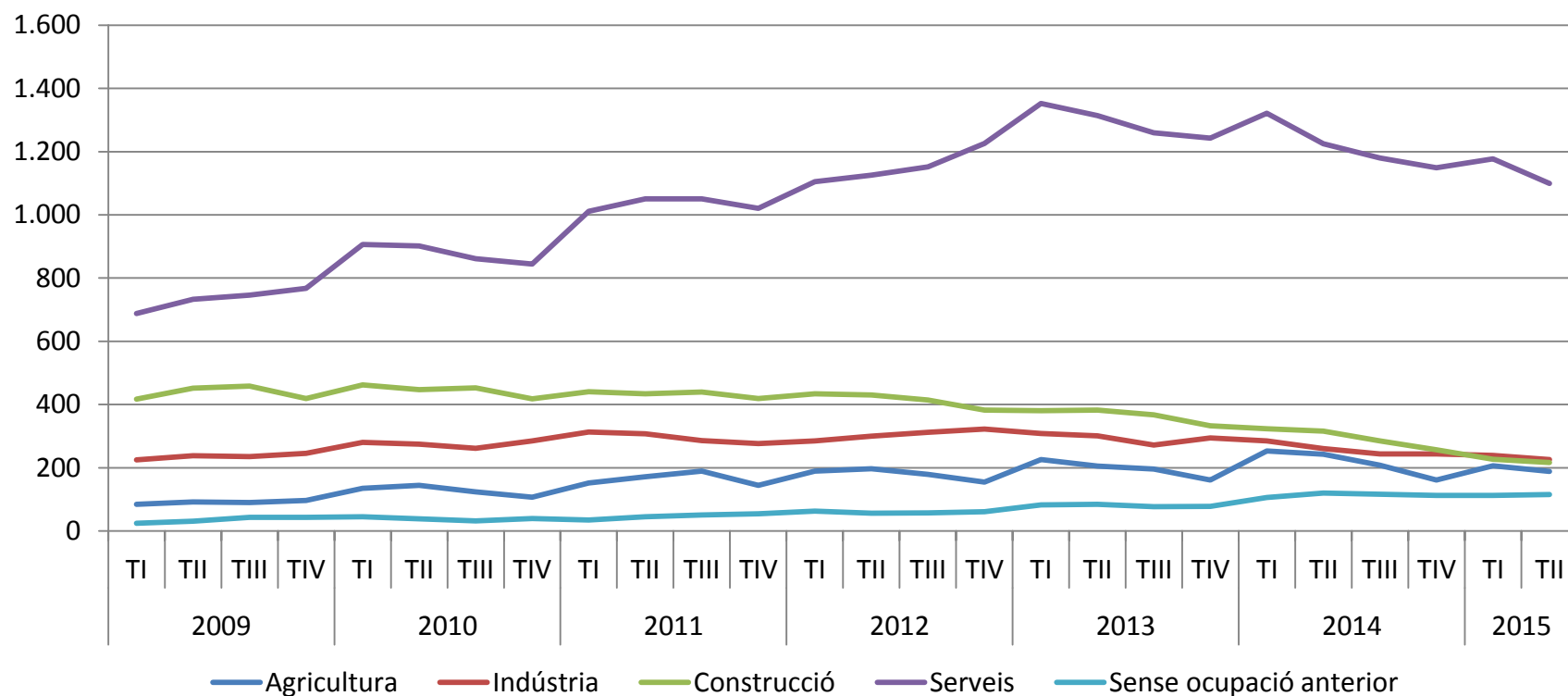


Font: elaboració pròpia a partir de les dades de l'Observatori d'Empresa i Ocupació de la Generalitat de Catalunya.

La gràfica indica que el nivell d'atur al sector la construcció s'ha reduït pràcticament un 50% des de l'any 2009. Aquest resultat és el reflex de la seva fortíssima pèrdua d'afiliacions. El sector industrial se situa en nivells d'atur equiparables als de 2009. Els sectors serveis, i primari, malgrat la clara millora que arrenca en 2014, experimenten augments del 60% i 124% respectivament.

Cal destacar que la manca d'experiència és un factor que potencia el risc d'atur enormement, fet que s'ha accentuat notablement durant la crisi. És per això que el col·lectiu sense ocupació prèvia ha vist augmentar el seu nivell d'atur en un 369%. (veure taules 7 i 8 de l'Annex).

3.6. Comparativa de l'evolució de l'atur per sectors en nombres absoluts. 2009-2015

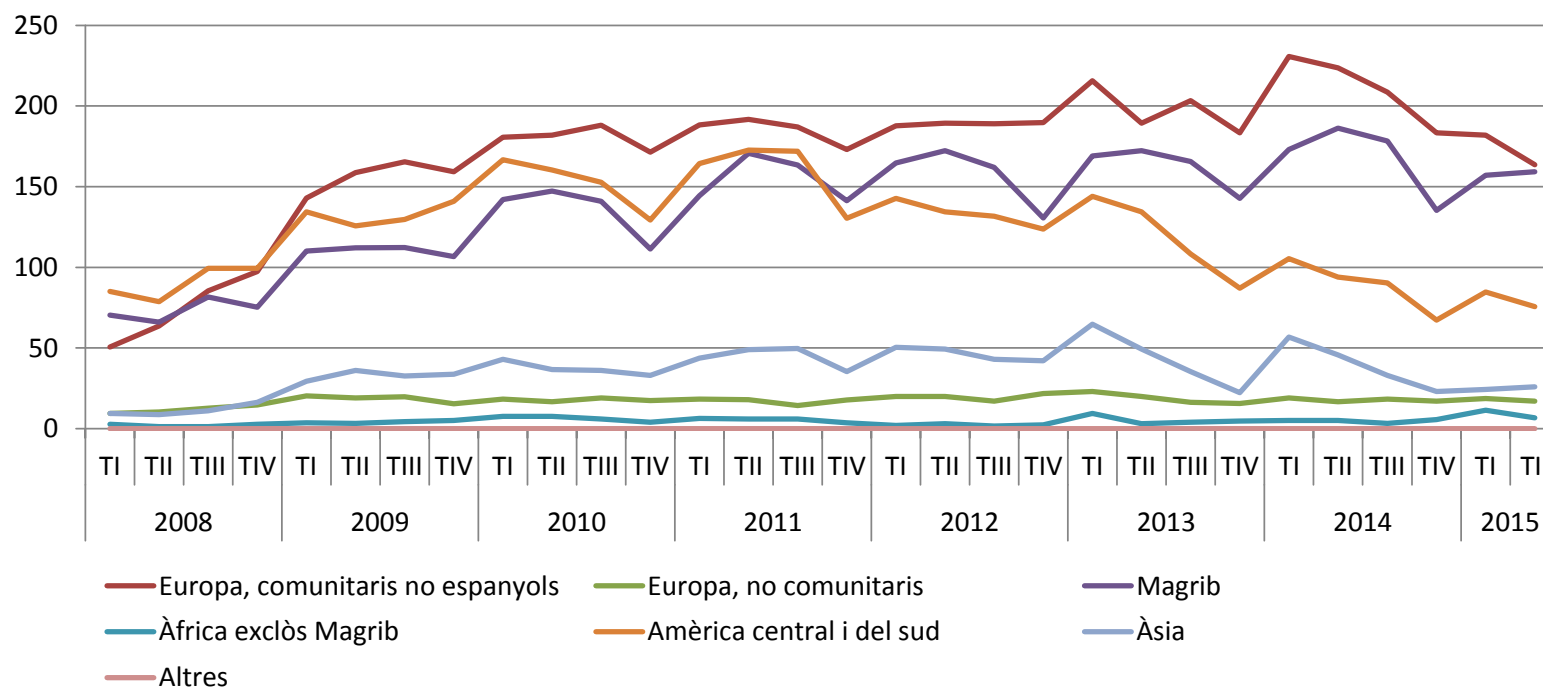


Font: elaboració pròpia a partir de les dades de l'Observatori d'Empresa i Ocupació de la Generalitat de Catalunya.

En xifres absolutes, el sector serveis és el que presenta un major volum de desocupació, amb 1.100 aturats el 2on trimestre de 2015.

El sector industrial ha anat reduint els seus nivells d'atur progressivament des del 1er trimestre de 2014. Finalment, el sector primari està fortament condicionat per la seva estacionalitat (veure taules 7 i 8 de l'Annex).

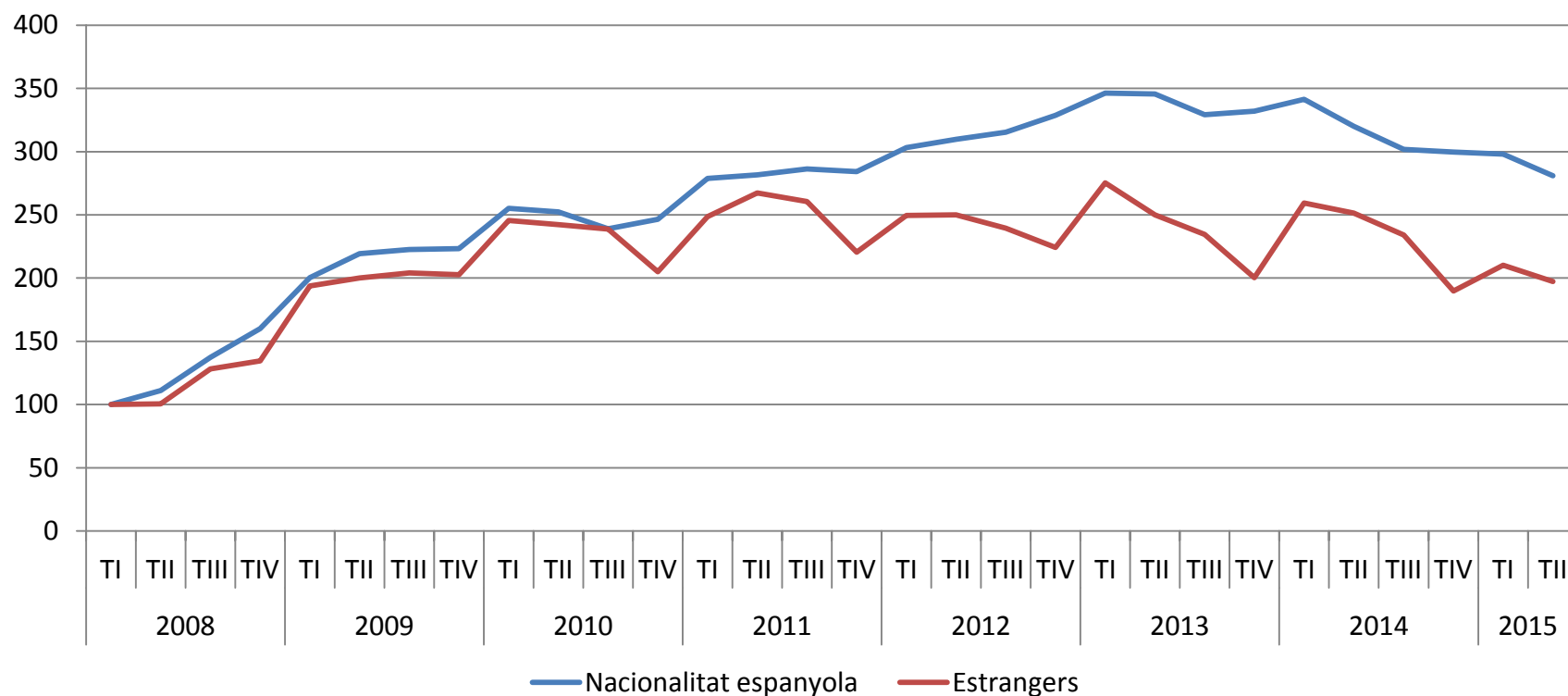
3.7. Evolució de l'atur per nacionalitats. 2008-2015



Font: elaboració pròpia a partir de les dades de l'Observatori d'Empresa i Ocupació de la Generalitat de Catalunya.

Els magrebins i els comunitaris no espanyols concentren una gran part de l'atur estranger. Es tracta, a més a més, dels col·lectius que han patit un increment més important de la desocupació des de l'inici de la crisi, del 64% i del 59%, respectivament. Els centro i sud-americans, assoleixen nivells d'atur comparables als dos col·lectius esmentats prèviament fins a l'any 2013, moment a partir del qual experimenten un fort descens de la desocupació. Cal subratllar que els treballadors estrangers són col·lectius sotmesos a una considerable estacionalitat de l'activitat.

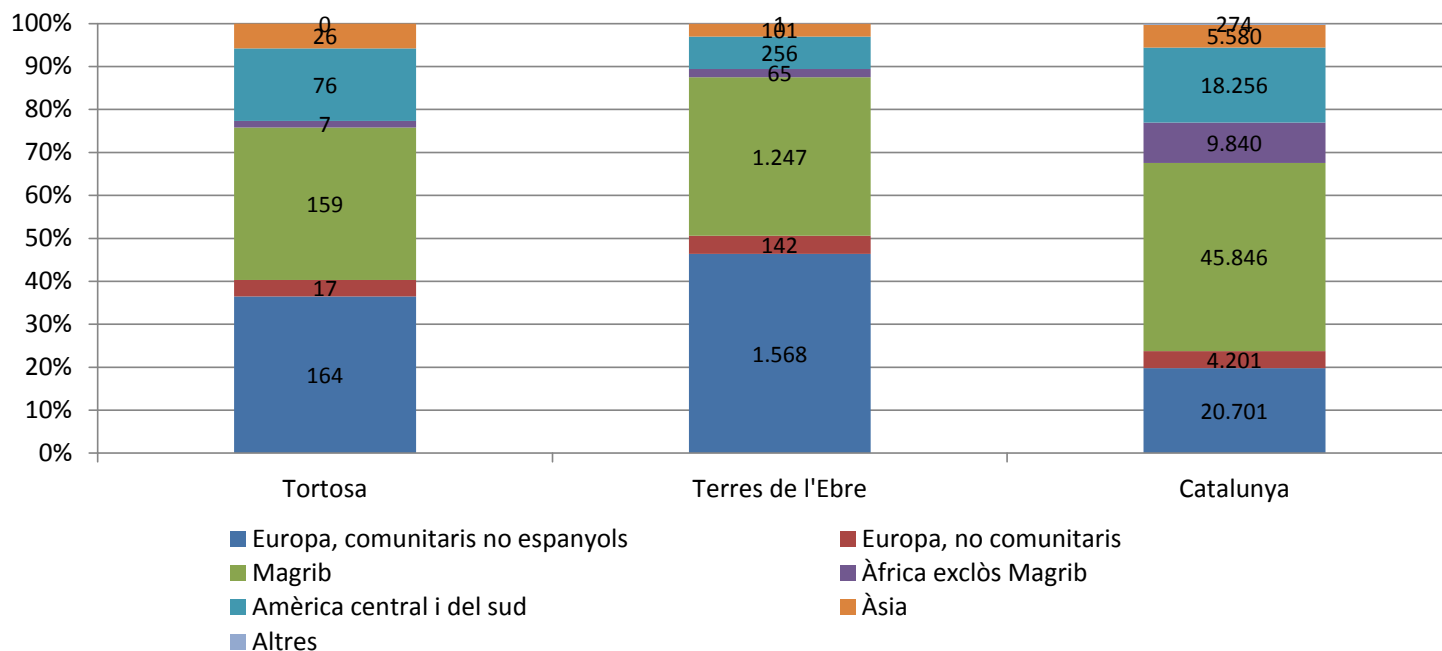
3.8. Comparativa de l'evolució de l'atur entre espanyols i estrangers. 2008-2015



Font: elaboració pròpia a partir de les dades de l'Observatori d'Empresa i Ocupació de la Generalitat de Catalunya.

En termes globals, els treballadors nacionals i els estrangers han vist incrementat els seus nivells d'atur en proporcions similars fins a l'any 2011. Des d'aquest any en endavant, la desocupació nacional creix amb més força, amb un increment el 2015 del 187%, comparat amb el 97% dels estrangers. No obstant, la gràfica reflecteix una major incidència de l'estacionalitat en els treballadors estrangers, a causa sobretot de l'activitat del sector primari (veure taules 9 i 10 de l'Annex).

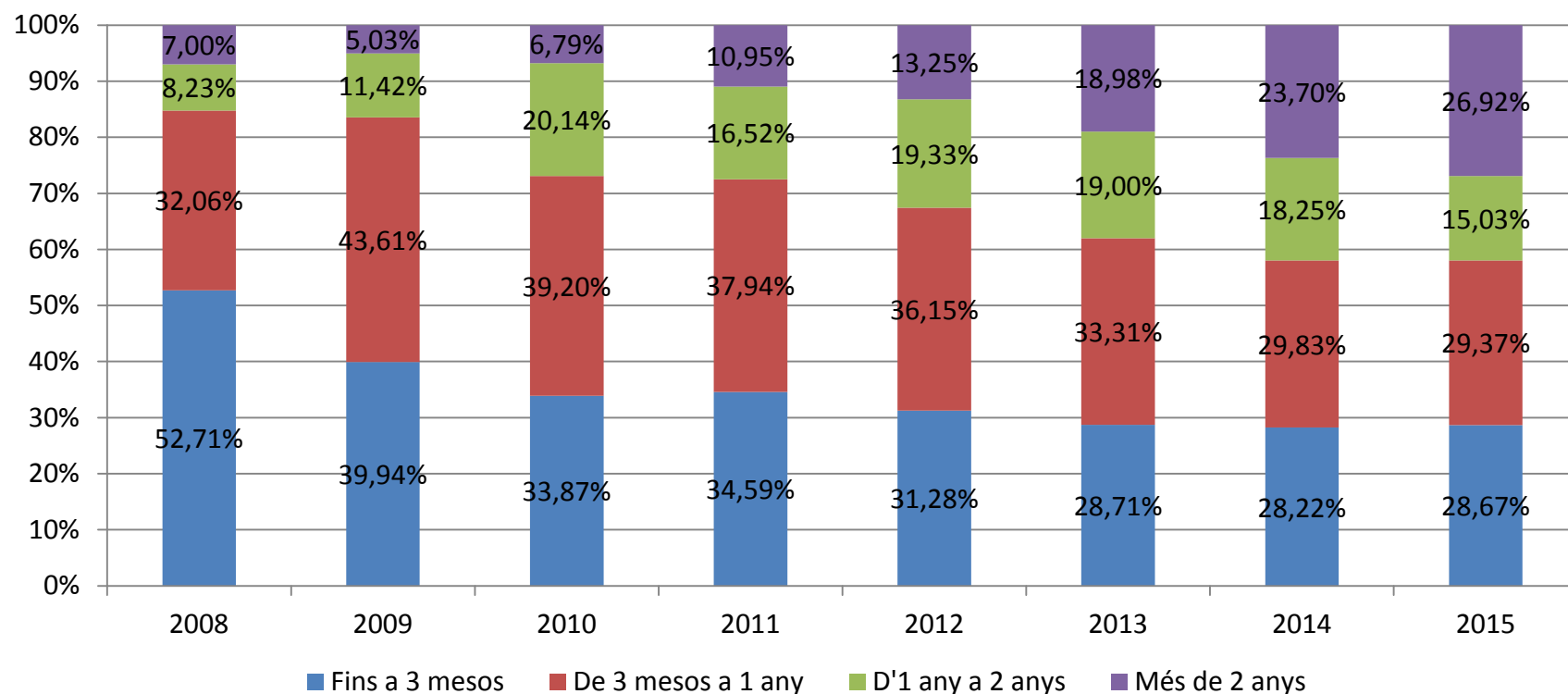
3.9. Comparativa de l'estructura percentual de l'atur per nacionalitats al municipi, les Terres de l'Ebre i Catalunya. 2015



Font: elaboració pròpia a partir de les dades de l'Observatori d'Empresa i Ocupació de la Generalitat de Catalunya.

Ampostà presenta una distribució de l'atur per nacionalitats molt més semblant a les Terres de l'Ebre, que no pas a Catalunya. El grup principal està constituït pels comunitaris no espanyols, els quals representen el 37% del total de l'atur (46% a les Terres de l'Ebre). El segon grup més nombrós és el dels magrebins (36% a Ampostà, 35% a les Terres de l'Ebre). El tercer grup en importància és el col·lectiu procedent d'Amèrica Central i del Sud, amb un 17%, per un 8% a les Terres de l'Ebre (veure taules 9 i 10 de l'Annex).

3.10. Distribució percentual dels aturats en funció del temps de durada. 2008-2015

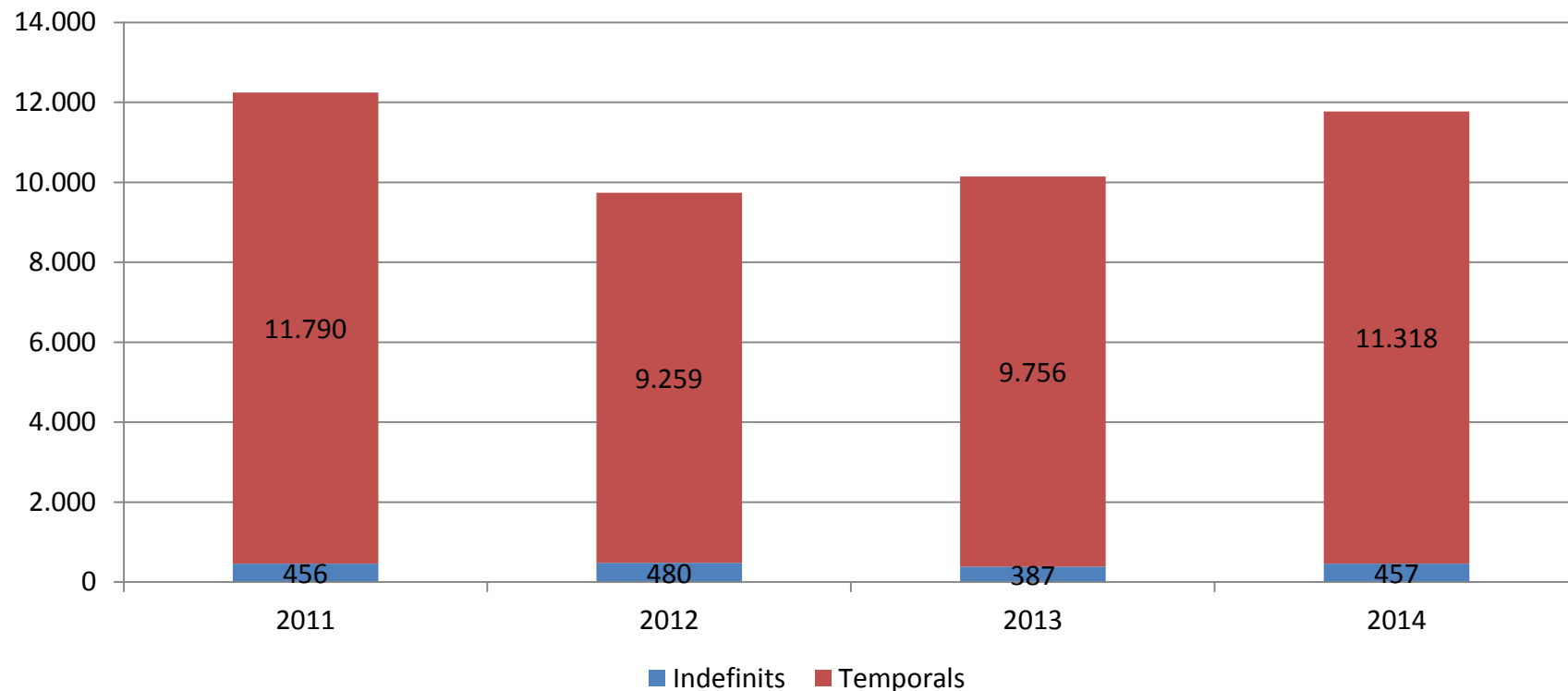


Font: elaboració pròpia a partir de les dades de l'Observatori d'Empresa i Ocupació de la Generalitat de Catalunya.

A mesura que la crisi ha avançat, el seu impacte s'ha traduït en una major incidència de l'atur de llarga durada. Mentre que l'any 2008, els aturats que portaven més d'1 any sense trobar feina representaven un 15% sobre el total, el percentatge s'ha incrementat fins el 42% l'any 2015 (veure taules 11 i 12 de l'Annex).

4. Anàlisi de la contractació

4.1. Evolució de la distribució de la contractació entre treballadors indefinits i temporals. 2011-2014

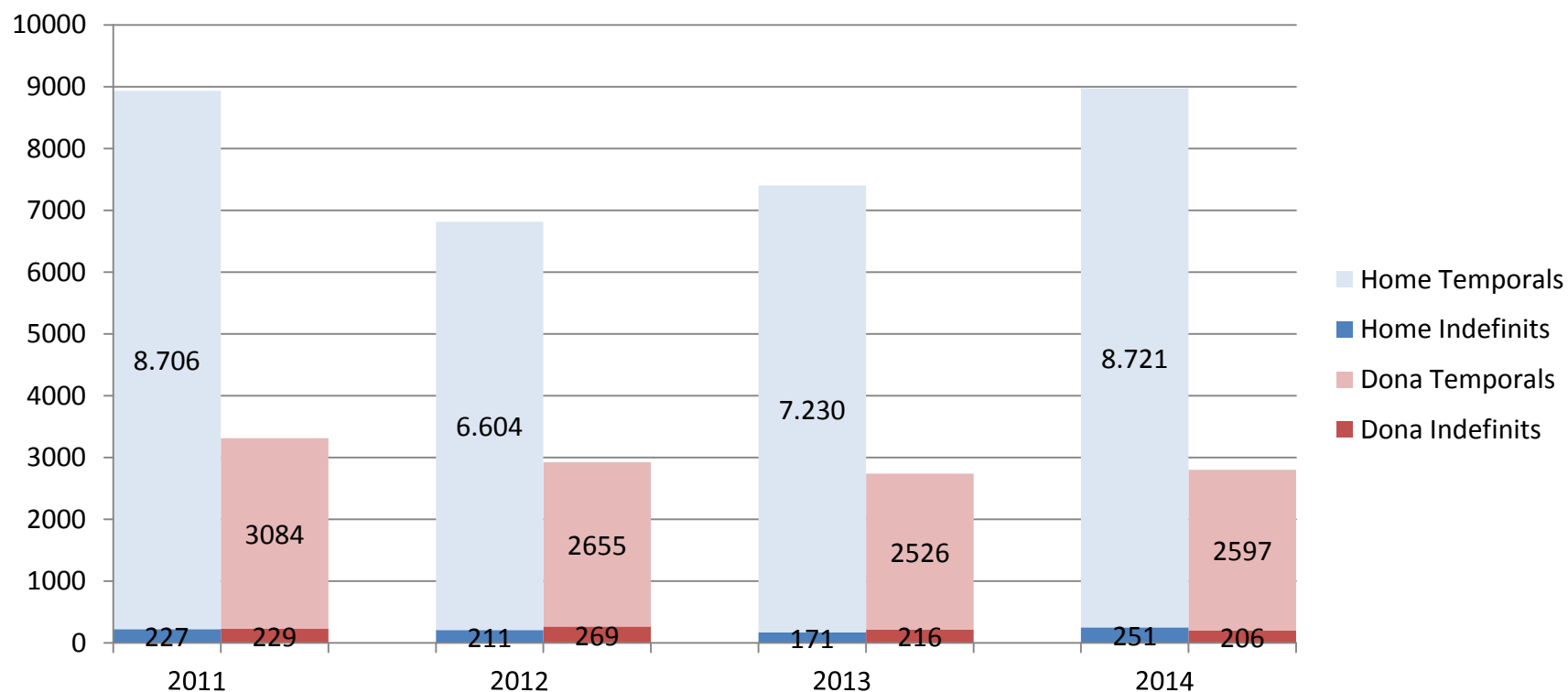


Font: elaboració pròpia a partir de les dades de l'Observatori d'Empresa i Ocupació de la Generalitat de Catalunya.

Tal i com s'observa en el gràfic, la majoria dels nous contractes són temporals.

El percentatge de nous contractes indefinits no arriba al 5% del total cap any (veure taula 13 de l'Annex).

4.2. Evolució de la contractació indefinida i temporal per sexes. 2011-2014

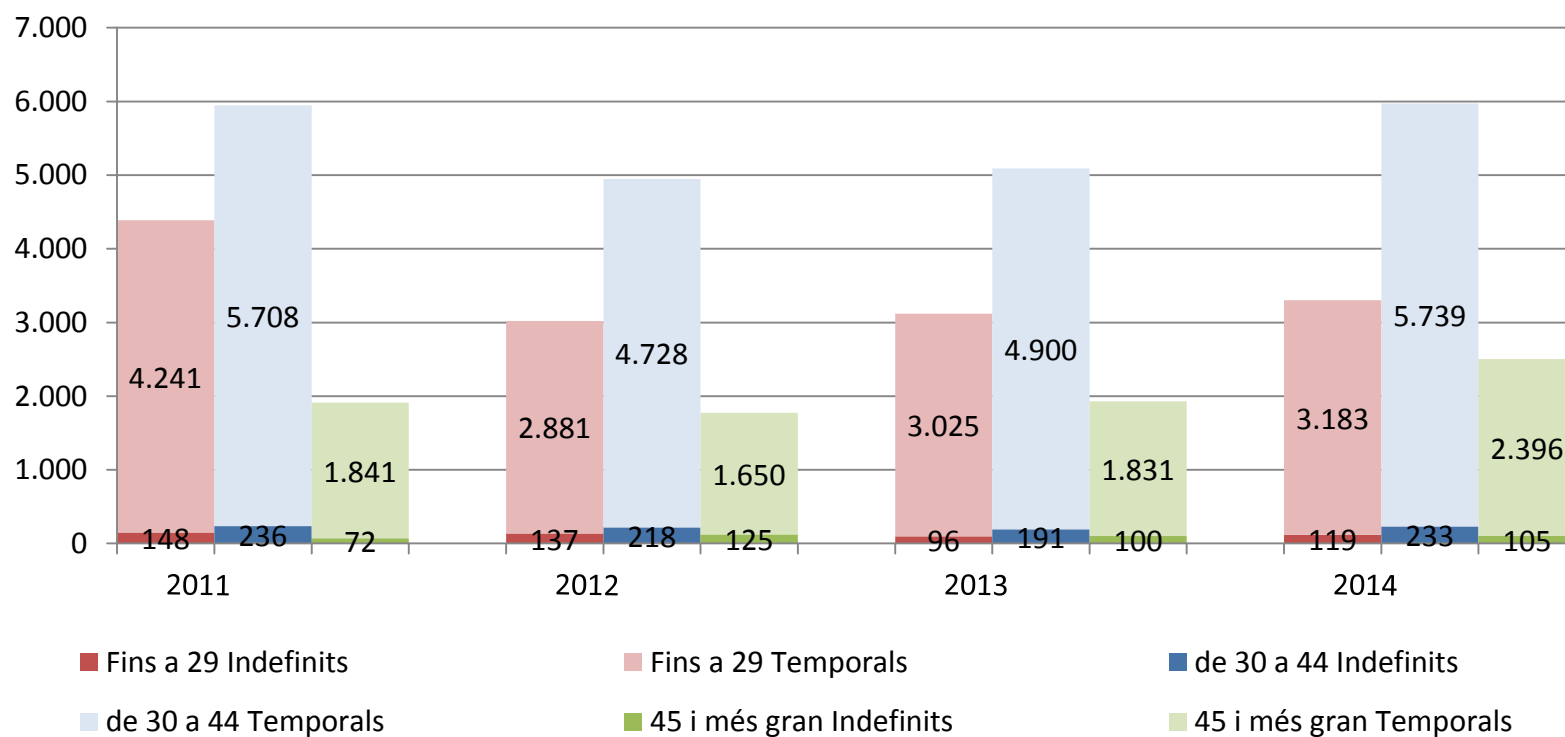


Font: elaboració pròpia a partir de les dades de l'Observatori d'Empresa i Ocupació de la Generalitat de Catalunya.

En nombres absoluts, la contractació masculina supera àmpliament la femenina.

Ara bé, en termes relatius, el percentatge de contractes indefinits per als homes es mou en una forquilla del 2-3%, mentre que en el cas de les dones, els percentatges oscil·len entre el 7% i el 10%. La causa es troba en el tipus d'activitat masculina, amb una component més estacional, que està molt lligada a la temporalitat (veure taula 13 de l'Annex).

4.3. Evolució de la contractació indefinida i temporal per segments d'edat. 2011-2014

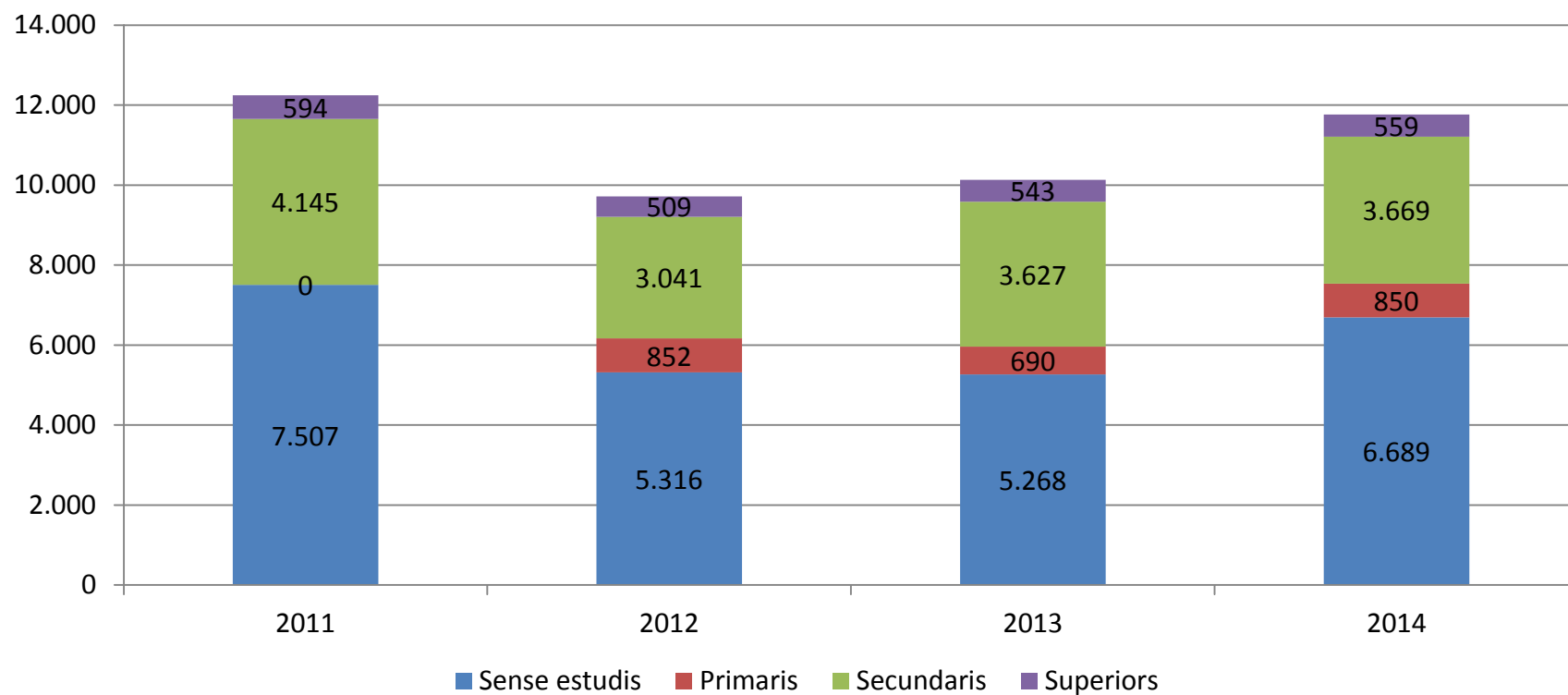


Font: elaboració pròpia a partir de les dades de l'Observatori d'Empresa i Ocupació de la Generalitat de Catalunya.

Els nous contractes es fan sobretot per als treballadors que no arriben als 45 anys.

En canvi, els nous contractes del col·lectiu de 45 o més anys representen, en el millor dels casos, un 21% sobre el total l'any 2015.

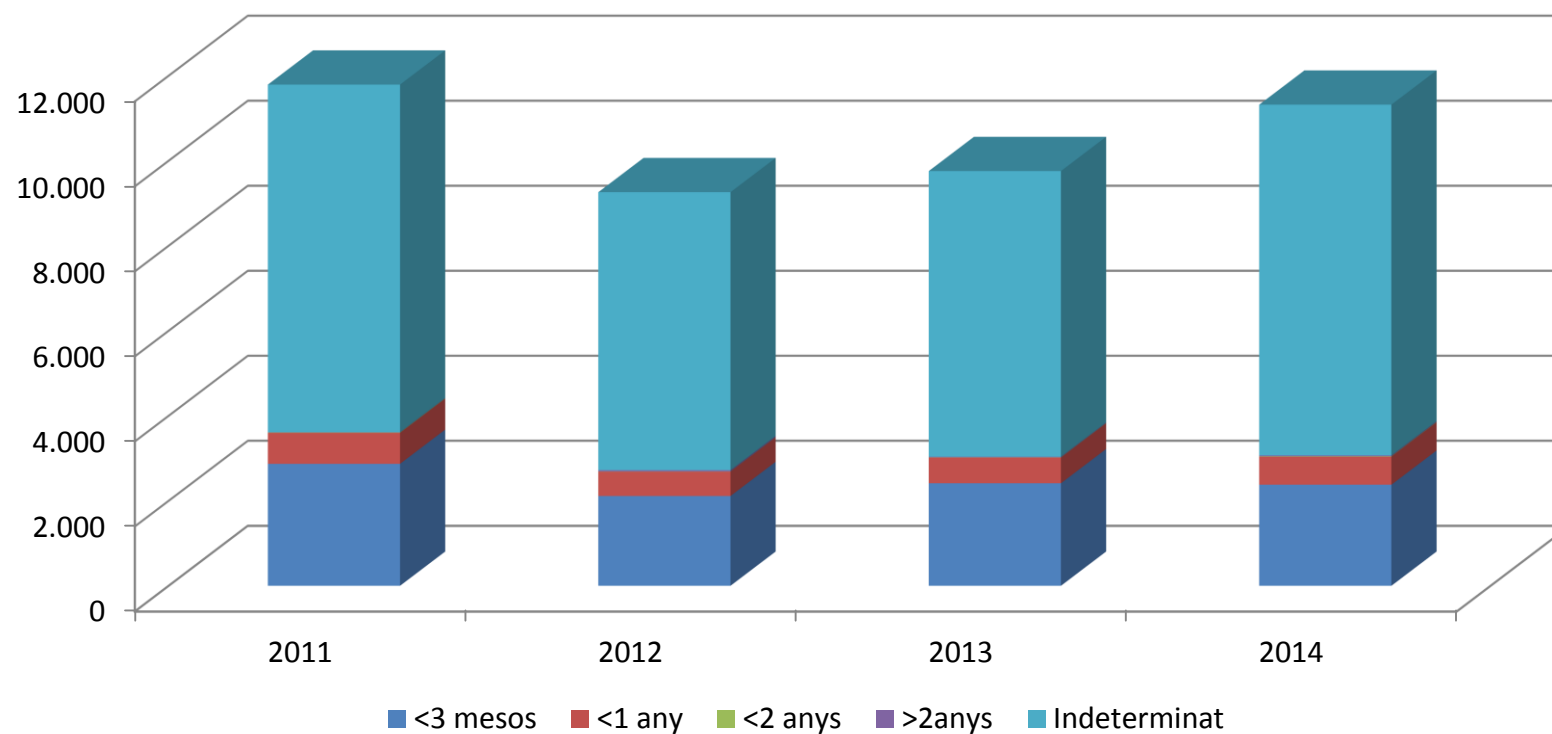
4.4. Evolució de la contractació per nivells formatius. 2011-2014



Font: elaboració pròpia a partir de les dades de l'Observatori d'Empresa i Ocupació de la Generalitat de Catalunya.

Els aturats sense estudis concentren entre un 50% i un 60% del total de nous contractes (veure taula 14 de l'Annex).

4.5. Evolució de la durada dels contractes temporals. 2011-2014

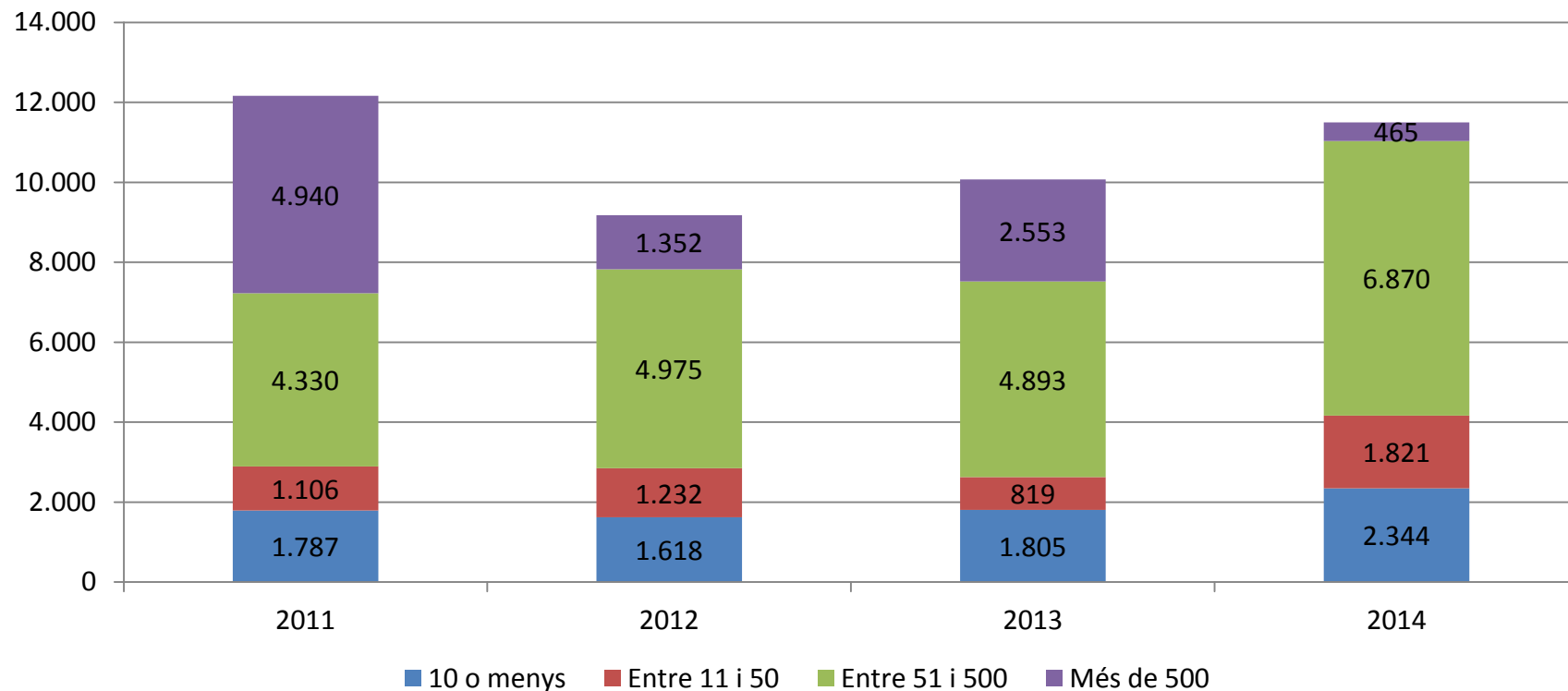


Font: elaboració pròpia a partir de les dades de l'Observatori d'Empresa i Ocupació de la Generalitat de Catalunya.

Els contractes més freqüents són els que tenen una durada inferior als 3 mesos, i els que són de durada indeterminada.

El pes dels contractes inferiors als 3 mesos de durada se situa al voltant del 20%, mentre que els contractes de durada indeterminada suposen més del 70% (veure taula 14 de l'Annex).

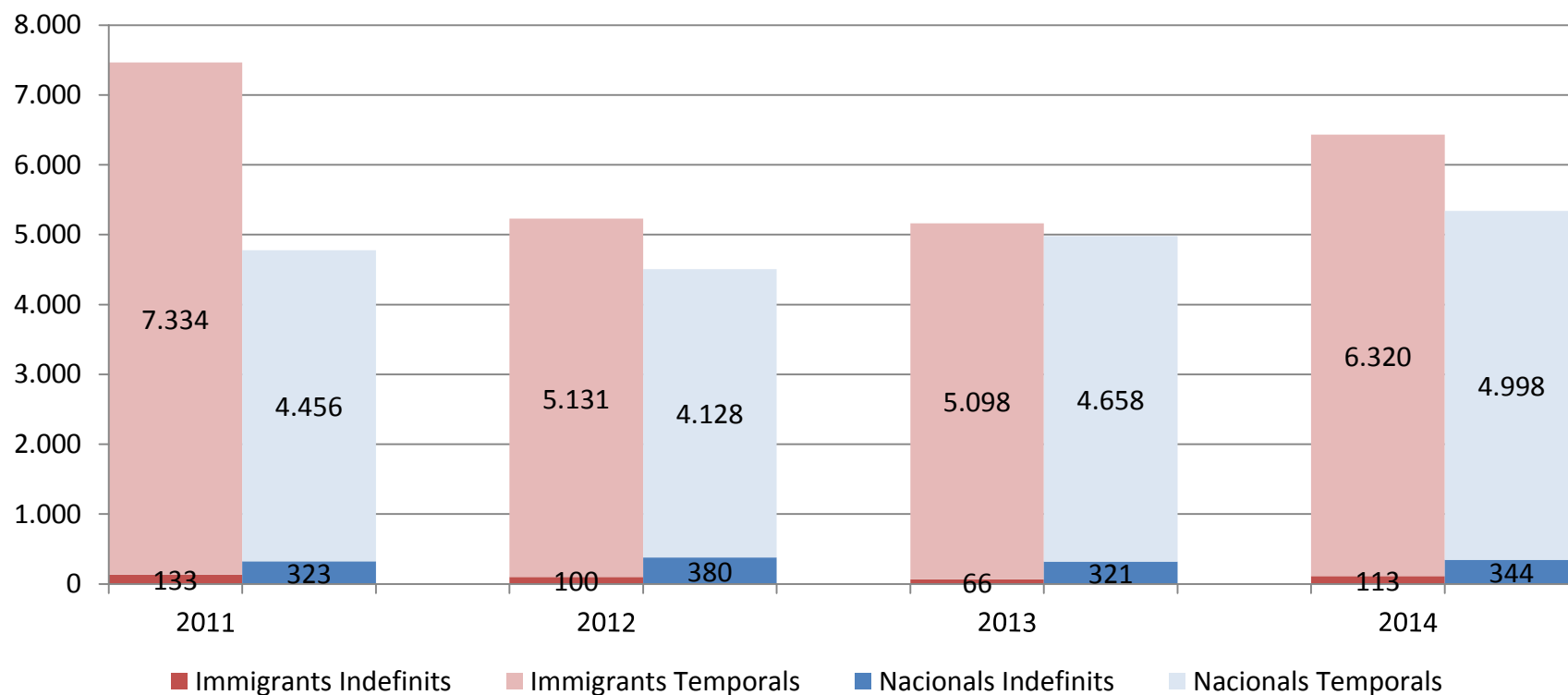
4.6. Evolució de la distribució de la contractació segons la grandària de les empreses. 2011-2014



Font: elaboració pròpia a partir de les dades de l'Observatori d'Empresa i Ocupació de la Generalitat de Catalunya.

Les empreses que generen un major volum de nous contractes són les que tenen entre 51 i 500 treballadors. A més, han passat de representar un 36% dels nous contractes el 2011, al 60% el 2014 (veure taula 14 de l'Annex).

4.7. Evolució de la contractació indefinida i temporal per nacionalitat



Font: elaboració pròpia a partir de les dades de l'Observatori d'Empresa i Ocupació de la Generalitat de Catalunya.

Tant treballadors nacionals com estrangers es veuen sotmesos a altes quotes de temporalitat en els nous contractes, tot i que els nacionals aconseguen percentualment majors proporcions de contractes indefinits, amb percentatges que oscil·len entre el 6% i el 8%. En canvi, els contractes indefinits per a estrangers es mouen entre l'1% i el 2% del total (veure taula 14 de l'Annex). Del total dels nous contractes, entre un 50% i un 60% corresponen a persones immigrants, però l'evolució dels percentatges és descendent (veure taula 14 de l'Annex).

5. Taules

Taula 1. Afiliacions a la Seguretat Social i règims de cotització de 2008 a 2011

		2008				2009				2010				2011			
		TI	TII	TIII	TIV	TI	TII	TIII	TIV	TI	TII	TIII	TIV	TI	TII	TIII	TIV
Afiliats																	
Afiliats ocupats al municipi	Dada absoluta	8.938	8.806	8.344	8.193	7.854	7.735	7.470	7.525	7.365	7.318	7.159	7.308	6.967	6.936	6.641	6.831
	Creix. Interanual					-12,13%	-12,16%	-10,47%	-8,15%	-6,23%	-5,39%	-4,16%	-2,88%	-5,40%	-5,22%	-7,24%	-6,53%
	Evolució Base=100	100,00	98,52	93,35	91,66	87,87	86,54	83,58	84,19	82,40	81,88	80,10	81,76	77,95	77,60	74,30	76,43
Afiliats residents al municipi	Dada absoluta																
	Creix. Interanual																
	Evolució Base=100																
Règim de cotització																	
Règim General	Dada absoluta	6.831	6.689	6.278	6.178	5.906	5.794	5.563	5.619	5.480	5.441	5.322	5.509	5.205	5.165	4.898	5.103
	Creix. Interanual					-13,54%	-13,38%	-11,39%	-9,05%	-7,21%	-6,09%	-4,33%	-1,96%	-5,02%	-5,07%	-7,97%	-7,37%
	% s/ total	76,43%	75,96%	75,24%	75,41%	75,20%	74,91%	74,47%	74,67%	74,41%	74,35%	74,34%	75,38%	74,71%	74,47%	73,75%	74,70%
	Evolució Base=100	100,00	97,92	91,90	90,44	86,46	84,82	81,44	82,26	80,22	79,65	77,91	80,65	76,20	75,61	71,70	74,70
Règim Especial	Dada absoluta	2.107	2.117	2.066	2.015	1.948	1.941	1.907	1.906	1.885	1.877	1.837	1.799	1.762	1.771	1.743	1.728
	Creix. Interanual					-7,55%	-8,31%	-7,70%	-5,41%	-3,23%	-3,30%	-3,67%	-5,61%	-6,53%	-5,65%	-5,12%	-3,95%
	% s/ total	23,57%	24,04%	24,76%	24,59%	24,80%	25,09%	25,53%	25,33%	25,59%	25,65%	25,66%	24,62%	25,29%	25,53%	26,25%	25,30%
	Evolució Base=100	100,00	100,47	98,05	95,63	92,45	92,12	90,51	90,46	89,46	89,08	87,19	85,38	83,63	84,05	82,72	82,01

Font: elaboració pròpia a partir de les dades de l'Observatori d'Empresa i Ocupació de la Generalitat de Catalunya.

Taula 2. Afiliacions a la Seguretat Social i règims de cotització de 2012 a 2015

		2012				2013				2014				2015	
		TI	TII	TIII	TIV	TI	TII	TIII	TIV	TI	TII	TIII	TIV	TI	TII
Afiliats															
Afiliats ocupats al municipi	Dada absoluta	6.618	6.626	6.453	6.334	6.333	6.404	6.304	6.367	6.320	6.443	6.440	6.570	6.728	6.877
	Creix. Interanual	-5,01%	-4,47%	-2,83%	-7,28%	-4,31%	-3,35%	-2,31%	0,52%	-0,21%	0,61%	2,16%	3,19%	6,46%	6,74%
	Evolució Base=100	74,04	74,13	72,20	70,87	70,85	71,65	70,53	71,24	70,71	72,09	72,05	73,51	75,27	76,94
Afiliats residents al municipi	Dada absoluta	7.807	7.846	7.545	7.501	7.040	7.115	6.952	7.265	6.995	7.176	7.059	7.428	7.282	7.441
	Creix. Interanual					-9,82%	-9,32%	-7,86%	-3,15%	-0,64%	0,86%	1,54%	2,24%	4,10%	3,69%
	Evolució Base=100	100,00	100,50	96,64	96,08	90,18	91,14	89,05	93,06	89,60	91,92	90,42	95,15	93,28	95,31
Règim de cotització															
Règim General	Dada absoluta	4.901	4.897	4.770	4.674	4.693	4.763	4.654	4.730	4.686	4.778	4.788	4.895	5.053	5.192
	Creix. Interanual	-5,84%	-5,19%	-2,61%	-8,41%	-4,24%	-2,74%	-2,43%	1,20%	-0,15%	0,31%	2,88%	3,49%	7,83%	8,66%
	% s/ total	74,06%	73,91%	73,92%	73,79%	74,10%	74,38%	73,83%	74,29%	74,15%	74,16%	74,35%	74,51%	75,10%	75,50%
	Evolució Base=100	71,75	71,69	69,83	68,42	68,70	69,73	68,13	69,24	68,60	69,95	70,09	71,66	73,97	76,01
Règim Especial	Dada absoluta	1.717	1.729	1.683	1.660	1.640	1.641	1.650	1.637	1.634	1.665	1.652	1.675	1.675	1.685
	Creix. Interanual	-2,55%	-2,37%	-3,44%	-3,94%	-4,48%	-5,09%	-1,96%	-1,39%	-0,37%	1,46%	0,12%	2,32%	2,51%	1,20%
	% s/ total	25,94%	26,09%	26,08%	26,21%	25,90%	25,62%	26,17%	25,71%	25,85%	25,84%	25,65%	25,49%	24,90%	24,50%
	Evolució Base=100	81,49	82,06	79,88	78,79	77,84	77,88	78,31	77,69	77,55	79,02	78,41	79,50	79,50	79,97

Font: elaboració pròpia a partir de les dades de l'Observatori d'Empresa i Ocupació de la Generalitat de Catalunya.

* Nota: les dades d'afiliats ocupats al municipi inclouen la suma dels afiliats dels règims general i especial, mentre que en el cas dels afiliats residents, s'inclou també la suma de la resta de règims.

Taula 3. Afiliacions a la Seguretat Social per sectors de 2008 a 2011

Sector		2008				2009				2010				2011			
		TI	TII	TIII	TIV	TI	TII	TIII	TIV	TI	TII	TIII	TIV	TI	TII	TIII	TIV
Agricultura	Dada absoluta	311	317	325	303	305	325	328	237	246	277	271	249	246	249	242	241
	Creix. Interanual					-1,93%	2,52%	0,92%	-21,78%	-19,34%	-14,77%	-17,38%	5,06%	0,00%	-10,11%	-10,70%	-3,21%
	% s/ total	3,48%	3,60%	3,90%	3,70%	3,88%	4,20%	4,39%	3,15%	3,34%	3,79%	3,79%	3,41%	3,53%	3,59%	3,64%	3,53%
	Aportació creixement					-0,07%	0,09%	0,04%	-0,81%	-0,75%	-0,62%	-0,76%	0,16%	0,00%	-0,38%	-0,41%	-0,11%
	Evolució Base=100	100,00	101,93	104,50	97,43	98,07	104,50	105,47	76,21	79,10	89,07	87,14	80,06	79,10	80,06	77,81	77,49
Indústria	Dada absoluta	1.795	1.823	1.800	1.730	1.659	1.635	1.645	1.690	1.681	1.686	1.701	1.662	1.662	1.679	1.677	1.601
	Creix. Interanual					-7,58%	-10,31%	-8,61%	-2,31%	1,33%	3,12%	3,40%	-1,66%	-1,13%	-0,42%	-1,41%	-3,67%
	% s/ total	20,08%	20,70%	21,57%	21,12%	21,12%	21,14%	22,02%	22,46%	22,82%	23,04%	23,76%	22,74%	23,86%	24,21%	25,25%	23,44%
	Aportació creixement					-1,52%	-2,13%	-1,86%	-0,49%	0,28%	0,66%	0,75%	-0,37%	-0,26%	-0,10%	-0,34%	-0,83%
	Evolució Base=100	100,00	101,56	100,28	96,38	92,42	91,09	91,64	94,15	93,65	93,93	94,76	92,59	92,59	93,54	93,43	89,19
Construcció	Dada absoluta	1.931	1.826	1.597	1.363	1.303	1.215	1.121	1.051	1.046	1.026	891	797	710	665	611	571
	Creix. Interanual					-32,52%	-33,46%	-29,81%	-22,89%	-19,72%	-15,56%	-20,52%	-24,17%	-32,12%	-35,19%	-31,43%	-28,36%
	% s/ total	21,60%	20,74%	19,14%	16,64%	16,59%	15,71%	15,01%	13,97%	14,20%	14,02%	12,45%	10,91%	10,19%	9,59%	9,20%	8,36%
	Aportació creixement					-7,03%	-6,94%	-5,70%	-3,81%	-3,27%	-2,44%	-3,08%	-3,38%	-4,56%	-4,93%	-3,91%	-3,09%
	Evolució Base=100	100,00	94,56	82,70	70,59	67,48	62,92	58,05	54,43	54,17	53,13	46,14	41,27	36,77	34,44	31,64	29,57
Serveis	Dada absoluta	4.901	4.840	4.622	4.797	4.587	4.560	4.376	4.547	4.392	4.329	4.296	4.600	4.349	4.343	4.111	4.418
	Creix. Interanual					-6,41%	-5,79%	-5,32%	-5,21%	-4,25%	-5,07%	-1,83%	1,17%	-0,98%	0,32%	-4,31%	-3,96%
	% s/ total	54,83%	54,96%	55,39%	58,55%	58,40%	58,95%	58,58%	60,43%	59,63%	59,16%	60,01%	62,94%	62,42%	62,62%	61,90%	64,68%
	Aportació creixement					-3,51%	-3,18%	-2,95%	-3,05%	-2,48%	-2,99%	-1,07%	0,70%	-0,58%	0,19%	-2,58%	-2,49%
	Evolució Base=100	100,00	98,76	94,31	97,88	93,59	93,04	89,29	92,78	89,61	88,33	87,66	93,86	88,74	88,61	83,88	90,14

Font: elaboració pròpia a partir de les dades de l'Observatori d'Empresa i Ocupació de la Generalitat de Catalunya.

Taula 4. Afiliacions a la Seguretat Social per sectors de 2012 a 2015

		2012				2013				2014				2015	
Sector		TI	TII	TIII	TIV	TI	TII	TIII	TIV	TI	TII	TIII	TIV	TI	TII
Agricultura	Dada absoluta	247	262	261	234	252	252	248	234	246	255	252	295	295	339
	Creix. Interanual	0,41%	5,22%	7,85%	-2,90%	2,02%	-3,82%	-4,98%	0,00%	-2,38%	1,19%	1,61%	26,07%	19,92%	32,94%
	% s/ total	3,73%	3,95%	4,04%	3,69%	3,98%	3,94%	3,93%	3,68%	3,89%	3,96%	3,91%	4,49%	4,38%	4,93%
	Aportació creixement	0,01%	0,19%	0,29%	-0,10%	0,08%	-0,15%	-0,20%	0,00%	-0,09%	0,05%	0,06%	0,96%	0,78%	1,30%
	Evolució Base=100	79,42	84,24	83,92	75,24	81,03	81,03	79,74	75,24	79,10	81,99	81,03	94,86	94,86	109,00
Indústria	Dada absoluta	1.575	1.617	1.634	1.488	1.539	1.549	1.552	1.460	1.473	1.532	1.571	1.503	1.562	1.664
	Creix. Interanual	-5,23%	-3,69%	-2,56%	-7,06%	-2,29%	-4,21%	-5,02%	-1,88%	-4,29%	-1,10%	1,22%	2,95%	6,04%	8,62%
	% s/ total	23,80%	24,40%	25,32%	23,49%	24,30%	24,19%	24,62%	22,93%	23,31%	23,78%	24,39%	22,88%	23,22%	24,20%
	Aportació creixement	-1,25%	-0,89%	-0,65%	-1,65%	-0,54%	-1,03%	-1,27%	-0,44%	-1,04%	-0,27%	0,30%	0,68%	1,41%	2,05%
	Evolució Base=100	87,74	90,08	91,03	82,90	85,74	86,30	86,46	81,34	82,06	85,35	87,52	83,73	87,02	92,70
Construcció	Dada absoluta	593	538	509	446	423	393	376	349	388	388	391	407	460	449
	Creix. Interanual	-16,48%	-19,10%	-16,69%	-21,89%	-28,67%	-26,95%	-26,13%	-21,75%	-8,27%	-1,27%	3,99%	16,62%	18,56%	15,72%
	% s/ total	8,96%	8,12%	7,89%	7,04%	6,68%	6,14%	5,96%	5,48%	6,14%	6,02%	6,07%	6,19%	6,84%	6,53%
	Aportació creixement	-1,68%	-1,83%	-1,54%	-1,83%	-2,57%	-2,19%	-2,06%	-1,53%	-0,55%	-0,08%	0,24%	0,91%	1,14%	0,95%
	Evolució Base=100	30,71	27,86	26,36	23,10	21,91	20,35	19,47	18,07	20,09	20,09	20,25	21,08	23,82	23,25
Serveis	Dada absoluta	4.203	4.209	4.049	4.166	4.119	4.210	4.128	4.324	4.213	4.268	4.226	4.365	4.411	4.425
	Creix. Interanual	-3,36%	-3,09%	-1,51%	-5,70%	-2,00%	0,02%	1,95%	3,79%	2,28%	1,38%	2,37%	0,95%	4,70%	3,68%
	% s/ total	63,51%	63,52%	62,75%	65,77%	65,04%	65,74%	65,48%	67,91%	66,66%	66,24%	65,62%	66,44%	65,56%	64,34%
	Aportació creixement	-2,10%	-1,93%	-0,93%	-3,69%	-1,27%	0,02%	1,22%	2,49%	1,48%	0,91%	1,55%	0,64%	3,13%	2,44%
	Evolució Base=100	85,76	85,88	82,62	85,00	84,04	85,90	84,23	88,23	85,96	87,08	86,23	89,06	90,00	90,29

Font: elaboració pròpia a partir de les dades de l'Observatori d'Empresa i Ocupació de la Generalitat de Catalunya.

Taula 5. Distribució de les persones aturades per sexe i edat de 2008 a 2011

		2008				2009				2010				2011			
		TI	TII	TIII	TIV	TI	TII	TIII	TIV	TI	TII	TIII	TIV	TI	TII	TIII	TIV
Total aturats	Dada absoluta	725	781	975	1.102	1.438	1.546	1.572	1.573	1.828	1.807	1.732	1.693	1.952	2.009	2.017	1.916
	Creix. Interanual					98,30%	97,82%	61,25%	42,71%	27,17%	16,89%	10,18%	7,63%	6,78%	11,20%	16,50%	13,19%
	Evolució Base=100	100,00	107,77	134,44	152,00	198,30	213,20	216,78	216,92	252,18	249,20	238,85	233,47	269,29	277,10	278,25	264,28
Sexe																	
Homes	Dada absoluta	351	414	547	648	865	914	926	922	1.075	1.058	1.027	982	1.141	1.169	1.175	1.085
	% s/ total	48,37%	52,94%	56,09%	58,77%	60,17%	59,15%	58,94%	58,65%	58,81%	58,54%	59,31%	58,00%	58,46%	58,17%	58,23%	56,63%
	Creix. Interanual					146,67%	121,03%	69,45%	42,41%	24,32%	15,68%	10,87%	6,43%	6,14%	10,49%	14,38%	10,53%
	Evolució Base=100	100,00	117,97	155,89	184,70	246,67	260,74	264,16	263,02	306,65	301,62	292,87	279,94	325,48	333,27	334,98	309,41
Dones	Dada absoluta	374	368	428	454	573	631	645	650	753	749	705	711	811	840	843	831
	% s/ total	51,63%	47,06%	43,91%	41,23%	39,83%	40,85%	41,06%	41,35%	41,19%	41,46%	40,69%	42,00%	41,54%	41,83%	41,77%	43,37%
	Creix. Interanual					52,98%	71,71%	50,78%	43,14%	31,49%	18,64%	9,19%	9,33%	7,70%	12,19%	19,58%	16,88%
	Evolució Base=100	100,00	98,22	114,34	121,37	152,98	168,66	172,40	173,73	201,16	200,09	188,25	189,94	216,65	224,49	225,11	221,99
Edat																	
Fins a 29 anys	Dada absoluta	203	221	260	305	412	446	433	413	459	468	412	367	414	404	360	352
	% s/ total	28,00%	28,24%	26,71%	27,65%	28,63%	28,85%	27,53%	26,26%	25,12%	25,92%	23,81%	21,68%	21,21%	20,11%	17,86%	18,39%
	Creix. Interanual					102,79%	102,11%	66,20%	35,56%	11,58%	5,01%	-4,70%	-11,14%	-9,87%	-13,74%	-12,61%	-4,00%
	Evolució Base=100	100,00	108,70	128,24	150,08	202,79	219,70	213,14	203,45	226,27	230,71	203,12	180,79	203,94	199,01	177,50	173,56
De 30 a 39 anys	Dada absoluta	218	236	310	347	460	487	500	516	610	582	556	569	644	639	660	598
	% s/ total	30,11%	30,25%	31,81%	31,52%	32,00%	31,51%	31,81%	32,83%	33,38%	32,23%	32,13%	33,60%	33,00%	31,81%	32,73%	31,23%
	Creix. Interanual					110,69%	106,06%	61,29%	48,66%	32,68%	19,58%	11,27%	10,14%	5,57%	9,73%	18,69%	5,22%
	Evolució Base=100	100,00	108,24	141,98	159,08	210,69	223,05	229,01	236,49	279,54	266,72	254,81	260,46	295,11	292,67	302,44	274,05
De 40 a 49 anys	Dada absoluta	152	159	205	231	307	316	331	328	402	397	403	392	467	521	520	482
	% s/ total	20,92%	20,39%	21,00%	20,93%	21,33%	20,42%	21,08%	20,84%	21,99%	21,96%	23,27%	23,14%	23,94%	25,93%	25,76%	25,16%
	Creix. Interanual					102,20%	98,12%	61,89%	42,05%	31,09%	25,66%	21,63%	19,53%	16,25%	31,34%	28,95%	23,06%
	Evolució Base=100	100,00	105,05	134,95	152,09	202,20	208,13	218,46	216,04	265,05	261,54	265,71	258,24	308,13	343,52	342,64	317,80
50 anys i més grans	Dada absoluta	152	165	200	219	259	297	308	316	357	359	360	365	427	445	477	483
	% s/ total	20,97%	21,12%	20,49%	19,90%	18,04%	19,22%	19,58%	20,07%	19,51%	19,89%	20,79%	21,58%	21,85%	22,15%	23,65%	25,23%
	Creix. Interanual					70,61%	80,00%	54,09%	43,92%	37,53%	20,99%	17,01%	15,73%	19,63%	23,84%	32,50%	32,30%
	Evolució Base=100	100,00	108,55	131,36	144,30	170,61	195,39	202,41	207,68	234,65	236,40	236,84	240,35	280,70	292,76	313,82	317,98

Font: elaboració pròpia a partir de les dades de l'Observatori d'Empresa i Ocupació de la Generalitat de Catalunya.

Taula 6. Distribució de les persones aturades per sexe i edat de 2012 a 2015

		2012				2013				2014				2015	
		TI	TII	TIII	TIV	TI	TII	TIII	TIV	TI	TII	TIII	TIV	TI	TII
Total aturats	Dada absoluta	2.076	2.109	2.114	2.146	2.349	2.288	2.172	2.108	2.288	2.164	2.033	1.923	1.961	1.846
	Creix. Interanual	6,35%	4,99%	4,78%	11,99%	13,13%	8,45%	2,74%	-1,74%	-2,58%	-5,39%	-6,37%	-8,77%	-14,29%	-14,71%
	Evolució Base=100	286,39	290,94	291,54	295,95	324,00	315,54	299,54	290,80	315,63	298,53	280,46	265,29	270,53	254,62
Sexe															
Homes	Dada absoluta	1.183	1.212	1.200	1.183	1.302	1.240	1.156	1.089	1.219	1.132	1.035	950	985	902
	% s/ total	56,99%	57,44%	56,77%	55,15%	55,44%	54,20%	53,23%	51,64%	53,27%	52,32%	50,90%	49,38%	50,20%	48,86%
	Creix. Interanual	3,68%	3,68%	2,16%	9,06%	10,06%	2,34%	-3,67%	-8,00%	-6,40%	-8,68%	-10,47%	-12,77%	-19,22%	-20,34%
	Evolució Base=100	337,45	345,53	342,21	337,45	371,39	353,61	329,66	310,46	347,62	322,91	295,15	270,82	280,80	257,22
Dones	Dada absoluta	893	898	914	962	1.047	1.048	1.016	1.020	1.069	1.032	998	974	977	944
	% s/ total	43,01%	42,56%	43,23%	44,85%	44,56%	45,80%	46,77%	48,36%	46,73%	47,68%	49,10%	50,62%	49,80%	51,14%
	Creix. Interanual	10,11%	6,82%	8,43%	15,80%	17,21%	16,71%	11,16%	5,96%	2,17%	-1,50%	-1,71%	-4,51%	-8,67%	-8,53%
	Evolució Base=100	238,56	239,80	244,08	257,08	279,61	279,88	271,33	272,40	285,66	275,69	266,70	260,11	260,91	252,18
Edat															
Fins a 29 anys	Dada absoluta	387	377	336	339	405	386	344	348	404	374	335	301	319	296
	% s/ total	18,65%	17,87%	15,88%	15,80%	17,23%	16,87%	15,86%	16,49%	17,65%	17,30%	16,48%	15,67%	16,28%	16,03%
	Creix. Interanual	-6,44%	-6,68%	-6,85%	-3,78%	4,48%	2,39%	2,58%	2,56%	-0,16%	-3,02%	-2,71%	-13,33%	-20,96%	-20,93%
	Evolució Base=100	190,80	185,71	165,35	167,00	199,34	190,15	169,62	171,26	199,01	184,40	165,02	148,44	157,31	145,81
De 30 a 39 anys	Dada absoluta	676	672	677	676	735	697	633	593	657	581	506	475	486	436
	% s/ total	32,54%	31,86%	32,03%	31,51%	31,30%	30,45%	29,15%	28,13%	28,70%	26,84%	24,90%	24,70%	24,80%	23,64%
	Creix. Interanual	4,86%	5,16%	2,52%	12,98%	8,83%	3,67%	-6,50%	-12,28%	-10,70%	-16,60%	-20,01%	-19,90%	-25,94%	-24,90%
	Evolució Base=100	309,47	307,79	310,08	309,62	336,79	319,08	289,92	271,60	300,76	266,11	231,91	217,56	222,75	199,85
De 40 a 49 anys	Dada absoluta	512	539	554	562	587	582	573	542	577	562	544	523	534	508
	% s/ total	24,64%	25,54%	26,19%	26,19%	24,98%	25,43%	26,39%	25,72%	25,23%	25,95%	26,77%	27,21%	27,21%	27,54%
	Creix. Interanual	9,49%	3,39%	6,54%	16,60%	14,66%	7,98%	3,49%	-3,50%	-1,59%	-3,44%	-5,00%	-3,50%	-7,56%	-9,50%
	Evolució Base=100	337,36	355,16	365,05	370,55	386,81	383,52	377,80	357,58	380,66	370,33	358,90	345,05	351,87	335,16
50 anys i més grans	Dada absoluta	502	522	547	569	622	623	621	625	650	647	648	624	622	605
	% s/ total	24,16%	24,73%	25,89%	26,50%	26,49%	27,25%	28,61%	29,66%	28,42%	29,91%	31,85%	32,43%	31,71%	32,79%
	Creix. Interanual	17,58%	17,23%	14,74%	17,66%	24,05%	19,49%	13,52%	9,96%	4,50%	3,85%	4,24%	-0,27%	-4,36%	-6,49%
	Evolució Base=100	330,04	343,20	360,09	374,12	409,43	410,09	408,77	411,40	427,85	425,88	426,10	410,31	409,21	398,25

Font: elaboració pròpia a partir de les dades de l'Observatori d'Empresa i Ocupació de la Generalitat de Catalunya.

Taula 7. Distribució de les persones aturades per sector de 2009 a 2011

		2008				2009				2010				2011			
Sector		TI	TII	TIII	TIV	TI	TII	TIII	TIV	TI	TII	TIII	TIV	TI	TII	TIII	TIV
Agricultura	Dada absoluta					84	92	90	97	135	145	124	107	152	172	190	144
	% s/ total					5,84%	5,97%	5,71%	6,17%	7,37%	8,01%	7,16%	6,30%	7,80%	8,56%	9,40%	7,53%
	Creix. Interanual									60,32%	56,68%	38,29%	9,97%	13,12%	18,89%	52,96%	35,31%
	Aportació creixement									3,52%	3,39%	2,18%	0,61%	0,97%	1,51%	3,79%	2,23%
	Evolució Base=100					100,00	109,92	106,75	115,48	160,32	172,22	147,62	126,98	181,35	204,76	225,79	171,83
Indústria	Dada absoluta					225	238	235	246	281	274	262	285	313	307	286	277
	% s/ total					15,63%	15,40%	14,97%	15,62%	15,35%	15,18%	15,13%	16,82%	16,05%	15,30%	14,19%	14,46%
	Creix. Interanual									24,93%	15,27%	11,33%	15,88%	11,64%	12,03%	9,29%	-2,69%
	Aportació creixement									3,90%	2,35%	1,70%	2,48%	1,79%	1,83%	1,41%	-0,45%
	Evolució Base=100					100,00	105,93	104,75	109,35	124,93	122,11	116,62	126,71	139,47	136,80	127,45	123,29
Construcció	Dada absoluta					417	452	458	419	462	447	452	418	441	434	439	419
	% s/ total					28,98%	29,22%	29,14%	26,64%	25,27%	24,76%	26,12%	24,68%	22,59%	21,59%	21,78%	21,87%
	Creix. Interanual									10,88%	-0,96%	-1,24%	-0,32%	-4,55%	-3,06%	-2,87%	0,32%
	Aportació creixement									3,15%	-0,28%	-0,36%	-0,08%	-1,15%	-0,76%	-0,75%	0,08%
	Evolució Base=100					100,00	108,40	109,92	100,56	110,88	107,36	108,56	100,24	105,84	104,08	105,44	100,56
Serveis	Dada absoluta					688	733	746	768	906	902	861	845	1.011	1.051	1.051	1.021
	% s/ total					47,83%	47,42%	47,44%	48,81%	49,57%	49,91%	49,72%	49,90%	51,78%	52,31%	52,10%	53,29%
	Creix. Interanual									31,80%	23,01%	15,47%	10,03%	11,55%	16,56%	22,07%	20,88%
	Aportació creixement									15,21%	10,91%	7,34%	4,90%	5,72%	8,27%	10,97%	10,42%
	Evolució Base=100					100,00	106,59	108,43	111,63	131,80	131,12	125,21	122,83	147,02	152,84	152,84	148,47
Sense ocupació anterior	Dada absoluta					25	31	43	43	45	39	32	39	35	45	51	55
	% s/ total					1,72%	1,98%	2,74%	2,76%	2,44%	2,14%	1,87%	2,30%	1,78%	2,24%	2,53%	2,85%
	Creix. Interanual									81,08%	26,09%	-24,81%	-10,00%	-22,39%	16,38%	57,73%	40,17%
	Aportació creixement									1,39%	0,52%	-0,68%	-0,28%	-0,55%	0,35%	1,08%	0,93%
	Evolució Base=100					100,00	124,32	174,32	175,68	181,08	156,76	131,08	158,11	140,54	182,43	206,76	221,62

Font: elaboració pròpia a partir de les dades de l'Observatori d'Empresa i Ocupació de la Generalitat de Catalunya.

Taula 8. Distribució de les persones aturades per sector de 2012 a 2015

Sector		2012				2013				2014				2015	
		TI	TII	TIII	TIV	TI	TII	TIII	TIV	TI	TII	TIII	TIV	TI	TII
Agricultura	Dada absoluta	189	197	179	155	226	206	196	161	253	243	208	162	206	188
	% s/ total	9,12%	9,36%	8,45%	7,21%	9,61%	8,99%	9,04%	7,64%	11,06%	11,21%	10,23%	8,41%	10,52%	10,18%
	Creix. Interanual	24,29%	14,73%	-5,80%	7,16%	19,19%	4,22%	9,89%	4,09%	12,11%	17,99%	5,94%	0,41%	-18,45%	-22,53%
	Aportació creixement	1,90%	1,26%	-0,55%	0,54%	1,75%	0,40%	0,84%	0,30%	1,16%	1,62%	0,54%	0,03%	-2,04%	-2,53%
	Evolució Base=100	225,40	234,92	212,70	184,13	268,65	244,84	233,73	191,67	301,19	288,89	247,62	192,46	245,63	223,81
Indústria	Dada absoluta	285	300	312	322	308	301	272	294	285	260	243	243	239	226
	% s/ total	13,71%	14,22%	14,76%	15,01%	13,13%	13,17%	12,51%	13,94%	12,47%	12,03%	11,97%	12,65%	12,20%	12,22%
	Creix. Interanual	-9,15%	-2,39%	8,96%	16,25%	8,31%	0,44%	-12,93%	-8,70%	-7,46%	-13,61%	-10,43%	-17,23%	-16,12%	-13,32%
	Aportació creixement	-1,47%	-0,37%	1,27%	2,35%	1,14%	0,06%	-1,91%	-1,30%	-0,98%	-1,79%	-1,30%	-2,40%	-2,01%	-1,60%
	Evolució Base=100	126,71	133,53	138,87	143,32	137,24	134,12	120,92	130,86	127,00	115,88	108,31	108,31	106,53	100,45
Construcció	Dada absoluta	434	430	414	382	380	383	368	332	323	316	285	257	227	217
	% s/ total	20,92%	20,39%	19,60%	17,80%	16,19%	16,73%	16,93%	15,76%	14,13%	14,60%	14,03%	13,34%	11,56%	11,76%
	Creix. Interanual	-1,51%	-0,85%	-5,69%	-8,83%	-12,43%	-11,01%	-11,26%	-13,00%	-14,99%	-17,42%	-22,39%	-22,77%	-29,90%	-31,33%
	Aportació creixement	-0,34%	-0,18%	-1,24%	-1,93%	-2,60%	-2,24%	-2,21%	-2,31%	-2,43%	-2,91%	-3,79%	-3,59%	-4,22%	-4,57%
	Evolució Base=100	104,24	103,20	99,44	91,68	91,28	91,84	88,24	79,76	77,60	75,84	68,48	61,60	54,40	52,08
Serveis	Dada absoluta	1.105	1.126	1.152	1.226	1.352	1.314	1.259	1.243	1.321	1.225	1.180	1.149	1.177	1.100
	% s/ total	53,23%	53,37%	54,49%	57,12%	57,57%	57,44%	57,99%	58,94%	57,73%	56,60%	58,05%	59,72%	59,99%	59,57%
	Creix. Interanual	9,33%	7,10%	9,58%	20,05%	22,35%	16,73%	9,35%	1,39%	-2,32%	-6,77%	-6,27%	-7,56%	-10,93%	-10,23%
	Aportació creixement	4,83%	3,72%	4,99%	10,68%	11,90%	8,93%	5,09%	0,79%	-1,33%	-3,89%	-3,64%	-4,46%	-6,31%	-5,79%
	Evolució Base=100	160,74	163,69	167,47	178,24	196,66	191,08	183,13	180,71	192,10	178,14	171,64	167,04	171,11	159,91
Sense ocupació anterior	Dada absoluta	63	56	57	61	82	84	77	78	106	120	116	113	112	116
	% s/ total	3,02%	2,67%	2,70%	2,86%	3,51%	3,67%	3,53%	3,72%	4,62%	5,56%	5,72%	5,88%	5,73%	6,27%
	Creix. Interanual	80,77%	25,19%	11,76%	12,20%	31,38%	49,11%	34,50%	27,72%	28,34%	43,25%	51,74%	44,26%	6,31%	-3,88%
	Aportació creixement	1,43%	0,56%	0,30%	0,35%	0,95%	1,31%	0,93%	0,79%	0,99%	1,59%	1,83%	1,64%	0,29%	-0,22%
	Evolució Base=100	254,05	228,38	231,08	248,65	333,78	340,54	310,81	317,57	428,38	487,84	471,62	458,11	455,41	468,92

Font: elaboració pròpia a partir de les dades de l'Observatori d'Empresa i Ocupació de la Generalitat de Catalunya.

Taula 9. Distribució de les persones aturades per nacionalitat de 2008 a 2011

		2008				2009				2010				2011			
Nacionalitat		TI	TII	TIII	TIV	TI	TII	TIII	TIV	TI	TII	TIII	TIV	TI	TII	TIII	TIV
Espanyols	Dada absoluta	498	553	683	796	997	1.091	1.108	1.112	1.270	1.256	1.189	1.226	1.387	1.401	1.425	1.415
	% s/ total	68,64%	70,73%	70,11%	72,26%	69,35%	70,58%	70,48%	70,69%	69,46%	69,52%	68,66%	72,45%	71,04%	69,74%	70,64%	73,83%
	Creix. Interanual					100,33%	97,41%	62,10%	39,60%	27,38%	15,12%	7,34%	10,31%	9,21%	11,54%	19,85%	15,36%
	Evolució Base=100	100,00	111,05	137,31	160,01	200,33	219,22	222,57	223,38	255,19	252,38	238,91	246,42	278,70	281,51	286,34	284,26
Total estrangers	Dada absoluta	227	229	291	306	441	455	464	461	558	551	543	466	565	608	592	501
	% s/ total	31,36%	29,27%	29,89%	27,74%	30,65%	29,42%	29,52%	29,31%	30,54%	30,48%	31,34%	27,55%	28,96%	30,26%	29,36%	26,17%
	Creix. Interanual					93,84%	98,83%	59,27%	50,82%	26,70%	21,11%	16,95%	1,16%	1,25%	10,41%	9,15%	7,51%
	Evolució Base=100	100,00	100,59	128,15	134,46	193,84	200,00	204,11	202,79	245,60	242,23	238,71	205,13	248,68	267,45	260,56	220,53
Europa, comunitaris no espanyols	Dada absoluta	51	64	85	97	143	159	165	159	181	182	188	171	188	192	187	173
	% s/ total	6,99%	8,15%	8,76%	8,83%	9,95%	10,27%	10,52%	10,13%	9,88%	10,07%	10,86%	10,12%	9,65%	9,54%	9,27%	9,03%
	Creix. Interanual					182,24%	149,21%	93,75%	63,70%	26,34%	14,71%	13,71%	7,53%	4,24%	5,31%	-0,53%	0,97%
	Evolució Base=100	100,00	125,66	168,42	192,11	282,24	313,16	326,32	314,47	356,58	359,21	371,05	338,16	371,71	378,29	369,08	341,45
Europa no comunitaris	Dada absoluta	9	10	13	15	20	19	20	15	18	17	19	17	18	18	14	18
	% s/ total	1,29%	1,32%	1,30%	1,33%	1,41%	1,23%	1,25%	0,97%	1,00%	0,92%	1,10%	1,02%	0,94%	0,90%	0,71%	0,92%
	Creix. Interanual					117,86%	83,87%	55,26%	4,55%	-9,84%	-12,28%	-3,39%	13,04%	0,00%	8,00%	-24,56%	1,92%
	Evolució Base=100	100,00	110,71	135,71	157,14	217,86	203,57	210,71	164,29	196,43	178,57	203,57	185,71	196,43	192,86	153,57	189,29
Magrib	Dada absoluta	70	66	82	75	110	112	112	107	142	147	141	111	144	171	163	141
	% s/ total	9,70%	8,45%	8,38%	6,84%	7,65%	7,25%	7,15%	6,78%	7,77%	8,15%	8,14%	6,58%	7,39%	8,50%	8,10%	7,38%
	Creix. Interanual					56,40%	69,70%	37,55%	41,59%	29,09%	31,55%	25,52%	4,38%	1,64%	15,84%	15,84%	26,95%
	Evolució Base=100	100,00	93,84	116,11	107,11	156,40	159,24	159,72	151,66	201,90	209,48	200,47	158,29	205,21	242,65	232,23	200,95
Àfrica, exclòs Magrib	Dada absoluta	3	1	1	3	4	3	4	5	8	8	6	4	6	6	6	4
	% s/ total	0,37%	0,17%	0,14%	0,24%	0,26%	0,22%	0,28%	0,32%	0,42%	0,42%	0,35%	0,24%	0,32%	0,30%	0,30%	0,19%
	Creix. Interanual					37,50%	150,00%	225,00%	87,50%	109,09%	130,00%	38,46%	-20,00%	-17,39%	-21,74%	0,00%	-8,33%
	Evolució Base=100	100,00	50,00	50,00	100,00	137,50	125,00	162,50	187,50	287,50	287,50	225,00	150,00	237,50	225,00	225,00	137,50
Amèrica central i del sud	Dada absoluta	85	79	99	99	134	126	130	141	167	160	153	129	164	173	172	130
	% s/ total	11,72%	10,07%	10,19%	9,01%	9,34%	8,13%	8,25%	8,97%	9,12%	8,87%	8,82%	7,64%	8,42%	8,59%	8,53%	6,80%
	Creix. Interanual					58,04%	59,75%	30,54%	41,95%	24,07%	27,59%	17,74%	-8,27%	-1,40%	7,69%	12,66%	0,77%
	Evolució Base=100	100,00	92,55	116,86	116,86	158,04	147,84	152,55	165,88	196,08	188,63	179,61	152,16	193,33	203,14	202,35	153,33
Àsia	Dada absoluta	9	9	11	16	29	36	33	34	43	37	36	33	44	49	50	35
	% s/ total	1,29%	1,11%	1,13%	1,48%	2,04%	2,33%	2,08%	2,14%	2,35%	2,03%	2,08%	1,95%	2,24%	2,44%	2,46%	1,84%
	Creix. Interanual					214,29%	315,38%	196,97%	106,12%	46,59%	1,85%	10,20%	-1,98%	1,55%	33,64%	37,96%	7,07%
	Evolució Base=100	100,00	92,86	117,86	175,00	314,29	385,71	350,00	360,71	460,71	392,86	385,71	353,57	467,86	525,00	532,14	378,57
Altres	Dada absoluta	0	0	0	0	0	0	0	0	0	0	0	0	0	0	0	0
	% s/ total	0,00%	0,00%	0,00%	0,00%	0,00%	0,00%	0,00%	0,00%	0,00%	0,00%	0,00%	0,00%	0,00%	0,00%	0,00%	0,00%
	Creix. Interanual																
	Evolució Base=100																

Font: elaboració pròpia a partir de les dades de l'Observatori d'Empresa i Ocupació de la Generalitat de Catalunya.

Taula 10. Distribució de les persones aturades per nacionalitat de 2012 a 2015

		2012				2013				2014				2015	
		TI	TII	TIII	TIV	TI	TII	TIII	TIV	TI	TII	TIII	TIV	TI	TII
Nacionalitat															
Espanyols	Dada absoluta	1.509	1.541	1.569	1.636	1.723	1.719	1.639	1.653	1.699	1.593	1.501	1.492	1.483	1.398
	% s/ total	72,68%	73,06%	74,25%	76,23%	73,36%	75,16%	75,46%	78,39%	74,23%	73,60%	73,84%	77,56%	75,63%	75,71%
	Creix. Interanual	8,80%	9,99%	10,13%	15,62%	14,20%	11,57%	4,42%	1,04%	-1,43%	-7,35%	-8,38%	-9,74%	-12,68%	-12,26%
	Evolució Base=100	303,22	309,65	315,34	328,67	346,28	345,48	329,27	332,08	341,33	320,09	301,67	299,73	298,06	280,84
Total estrangers	Dada absoluta	567	568	544	510	626	568	533	456	590	571	532	432	478	448
	% s/ total	27,32%	26,94%	25,75%	23,77%	26,64%	24,84%	24,54%	21,61%	25,77%	26,40%	26,16%	22,44%	24,37%	24,29%
	Creix. Interanual	0,35%	-6,52%	-8,10%	1,73%	10,28%	0,00%	-2,08%	-10,65%	-5,75%	0,53%	-0,19%	-5,27%	-18,94%	-21,53%
	Evolució Base=100	249,56	250,00	239,44	224,34	275,22	250,00	234,46	200,44	259,38	251,32	234,02	189,88	210,26	197,21
Europa, comunitaris no espanyols	Dada absoluta	188	189	189	190	216	189	203	183	231	224	209	183	182	164
	% s/ total	9,04%	8,98%	8,94%	8,84%	9,18%	8,28%	9,36%	8,70%	10,08%	10,33%	10,26%	9,53%	9,28%	8,87%
	Creix. Interanual	-0,35%	-1,22%	1,07%	9,63%	14,92%	0,00%	7,58%	-3,34%	6,96%	18,13%	2,62%	0,00%	-21,10%	-26,83%
	Evolució Base=100	370,39	373,68	373,03	374,34	425,66	373,68	401,32	361,84	455,26	441,45	411,84	361,84	359,21	323,03
Europa no comunitaris	Dada absoluta	20	20	17	22	23	20	16	16	19	17	18	17	19	17
	% s/ total	0,96%	0,95%	0,80%	1,01%	0,98%	0,87%	0,75%	0,74%	0,83%	0,77%	0,90%	0,88%	0,95%	0,92%
	Creix. Interanual	9,09%	11,11%	18,60%	22,64%	15,00%	0,00%	-3,92%	-27,69%	-17,39%	-16,67%	12,24%	8,51%	-1,75%	2,00%
	Evolució Base=100	214,29	214,29	182,14	232,14	246,43	214,29	175,00	167,86	203,57	178,57	196,43	182,14	200,00	182,14
Magrib	Dada absoluta	165	172	162	131	169	172	166	143	173	186	178	135	157	159
	% s/ total	7,93%	8,17%	7,66%	6,09%	7,19%	7,53%	7,63%	6,77%	7,56%	8,61%	8,77%	7,04%	8,00%	8,63%
	Creix. Interanual	14,09%	0,98%	-0,82%	-7,55%	2,63%	0,00%	2,26%	9,18%	2,37%	8,12%	7,65%	-5,14%	-9,25%	-14,49%
	Evolució Base=100	234,12	245,02	230,33	185,78	240,28	245,02	235,55	202,84	245,97	264,93	253,55	192,42	223,22	226,54
Àfrica, exclòs Magrib	Dada absoluta	2	3	2	2	9	3	4	5	5	5	3	6	11	7
	% s/ total	0,10%	0,14%	0,08%	0,11%	0,40%	0,13%	0,18%	0,22%	0,22%	0,23%	0,16%	0,29%	0,58%	0,36%
	Creix. Interanual	-68,42%	-50,00%	-72,22%	-36,36%	366,67%	0,00%	140,00%	100,00%	-46,43%	66,67%	-16,67%	21,43%	126,67%	33,33%
	Evolució Base=100	75,00	112,50	62,50	87,50	350,00	112,50	150,00	175,00	187,50	187,50	125,00	212,50	425,00	250,00
Amèrica central i del sud	Dada absoluta	143	134	132	124	144	134	108	87	105	94	90	67	85	76
	% s/ total	6,87%	6,37%	6,23%	5,76%	6,13%	5,87%	4,99%	4,13%	4,60%	4,34%	4,44%	3,50%	4,32%	4,10%
	Creix. Interanual	-13,18%	-22,20%	-23,45%	-5,12%	0,93%	0,00%	-17,72%	-29,65%	-26,85%	-30,02%	-16,62%	-22,61%	-19,62%	-19,50%
	Evolució Base=100	167,84	158,04	154,90	145,49	169,41	158,04	127,45	102,35	123,92	110,59	106,27	79,22	99,61	89,02
Àsia	Dada absoluta	50	49	43	42	65	49	35	22	57	46	33	23	24	26
	% s/ total	2,42%	2,34%	2,03%	1,96%	2,75%	2,16%	1,63%	1,06%	2,48%	2,11%	1,62%	1,20%	1,24%	1,41%
	Creix. Interanual	15,27%	0,68%	-13,42%	18,87%	28,48%	0,00%	-17,83%	-46,83%	-12,37%	-7,43%	-6,60%	2,99%	-57,06%	-43,07%
	Evolució Base=100	539,29	528,57	460,71	450,00	692,86	528,57	378,57	239,29	607,14	489,29	353,57	246,43	260,71	278,57
Altres	Dada absoluta	0	0	0	0	0	0	0	0	0	0	0	0	0	0
	% s/ total	0,00%	0,00%	0,00%	0,00%	0,00%	0,00%	0,00%	0,00%	0,00%	0,00%	0,00%	0,00%	0,00%	0,00%
	Creix. Interanual														
	Evolució Base=100														

Font: elaboració pròpia a partir de les dades de l'Observatori d'Empresa i Ocupació de la Generalitat de Catalunya.

Taula 11. Distribució dels aturats segons formació i durada de l'atur de 2008 a 2011

		2008				2009				2010				2011			
		TI	TII	TIII	TIV	TI	TII	TIII	TIV	TI	TII	TIII	TIV	TI	TII	TIII	TIV
Formació																	
Sense estudis o primària incompleta	Dada absoluta	62	56	79	87	124	130	145	128	157	147	118	109	133	139	144	128
	% s/ total	8,55%	7,17%	8,14%	7,92%	8,60%	8,43%	9,20%	8,16%	8,57%	8,12%	6,81%	6,42%	6,81%	6,90%	7,15%	6,70%
	Creix. Interanual					99,46%	132,74%	82,35%	46,95%	26,68%	12,53%	-18,43%	-15,32%	-15,11%	-5,45%	22,32%	18,10%
	Evolució Base=100	100,00	90,32	127,96	140,86	199,46	210,22	233,33	206,99	252,69	236,56	190,32	175,27	214,52	223,66	232,80	206,99
Primària	Dada absoluta	70	73	83	94	120	132	134	137	155	164	161	152	170	179	178	168
	% s/ total	9,66%	9,39%	8,52%	8,56%	8,32%	8,52%	8,53%	8,71%	8,46%	9,10%	9,30%	9,00%	8,71%	8,91%	8,82%	8,75%
	Creix. Interanual					70,95%	79,55%	61,45%	45,23%	29,25%	24,81%	20,15%	11,19%	9,91%	8,92%	10,56%	10,07%
	Evolució Base=100	100,00	104,76	118,57	134,76	170,95	188,10	191,43	195,71	220,95	234,76	230,00	217,62	242,86	255,71	254,29	239,52
Secundària	Dada absoluta	499	563	673	775	1.016	1.106	1.097	1.134	1.325	1.316	1.287	1.265	1.454	1.487	1.484	1.408
	% s/ total	68,87%	72,06%	69,08%	70,36%	70,65%	71,55%	69,82%	72,13%	72,45%	72,84%	74,30%	74,73%	74,47%	74,00%	73,55%	73,49%
	Creix. Interanual					103,40%	96,45%	62,97%	46,30%	30,42%	18,99%	17,25%	11,52%	9,76%	12,97%	15,31%	11,30%
	Evolució Base=100	100,00	112,75	134,85	155,27	203,40	221,50	219,76	227,17	265,29	263,55	257,68	253,34	291,19	297,73	297,13	281,98
Terciària	Dada absoluta	94	89	139	145	179	178	196	173	192	180	166	167	195	205	211	212
	% s/ total	12,92%	11,39%	14,26%	13,16%	12,43%	11,49%	12,45%	11,00%	10,52%	9,94%	9,59%	9,85%	10,01%	10,19%	10,48%	11,06%
	Creix. Interanual					90,75%	99,63%	40,77%	19,31%	7,65%	1,13%	-15,16%	-3,66%	1,56%	13,91%	27,31%	27,20%
	Evolució Base=100	100,00	95,02	148,40	154,80	190,75	189,68	208,90	184,70	205,34	191,81	177,22	177,94	208,54	218,51	225,62	226,33
Durada de l'atur																	
Fins a 3 mesos	Dada absoluta	380	398	536	575	662	601	582	603	670	570	570	580	785	637	678	631
	% s/ total	52,41%	50,90%	54,96%	52,21%	46,05%	38,90%	37,01%	38,32%	36,66%	31,57%	32,94%	34,29%	40,19%	31,72%	33,63%	32,92%
	Creix. Interanual					74,21%	51,22%	8,59%	4,75%	1,26%	-5,16%	-1,95%	-3,71%	17,06%	11,75%	18,94%	8,67%
	Evolució Base=100	100,00	104,65	140,96	151,40	174,21	158,25	153,07	158,60	176,40	150,09	150,09	152,72	206,49	167,72	178,51	165,96
De 3 mesos a 1 any	Dada absoluta	220	254	294	381	603	726	717	626	728	765	672	602	633	820	792	750
	% s/ total	30,34%	32,51%	30,13%	34,57%	41,94%	46,95%	45,64%	39,81%	39,82%	42,34%	38,79%	35,58%	32,42%	40,82%	39,28%	39,13%
	Creix. Interanual					174,09%	185,70%	144,27%	64,30%	20,73%	5,42%	-6,37%	-3,78%	-13,05%	7,19%	17,97%	24,46%
	Evolució Base=100	100,00	115,45	133,48	173,18	274,09	329,85	326,06	284,55	330,91	347,73	305,30	273,79	287,73	372,73	360,15	340,76
Entre i any i 2 anys	Dada absoluta	64	71	79	81	98	144	194	264	337	366	365	353	337	336	321	310
	% s/ total	8,87%	9,04%	8,14%	7,32%	6,82%	9,34%	12,32%	16,79%	18,45%	20,26%	21,10%	20,87%	17,24%	16,72%	15,91%	16,20%
	Creix. Interanual					52,33%	104,25%	144,12%	227,27%	244,22%	153,58%	88,64%	33,84%	-0,20%	-8,20%	-12,14%	-12,17%
	Evolució Base=100	100,00	109,84	123,32	125,39	152,33	224,35	301,04	410,36	524,35	568,91	567,88	549,22	523,32	522,28	498,96	482,38
Més de 2 anys	Dada absoluta	61	59	66	65	75	74	79	80	93	105	124	157	198	216	226	225
	% s/ total	8,37%	7,55%	6,77%	5,90%	5,19%	4,81%	5,03%	5,09%	5,07%	5,83%	7,18%	9,26%	10,14%	10,74%	11,19%	11,76%
	Creix. Interanual					23,08%	25,99%	19,70%	23,08%	24,11%	41,70%	57,38%	95,83%	113,67%	104,75%	81,50%	43,83%
	Evolució Base=100	100,00	97,25	108,79	107,14	123,08	122,53	130,22	131,87	152,75	173,63	204,95	258,24	326,37	355,49	371,98	371,43

Font: elaboració pròpia a partir de les dades de l'Observatori d'Empresa i Ocupació de la Generalitat de Catalunya.

Taula 12. Distribució dels aturats segons formació i durada de l'atur de 2012 a 2015

		2012				2013				2014				2015	
		TI	TII	TIII	TIV	TI	TII	TIII	TIV	TI	TII	TIII	TIV	TI	TII
Formació															
Sense estudis o primària incompleta	Dada absoluta	102	79	66	54	55	50	42	30	32	31	26	23	28	26
	% s/ total	4,90%	3,76%	3,12%	2,53%	2,36%	2,19%	1,93%	1,44%	1,40%	1,43%	1,30%	1,18%	1,44%	1,39%
	Creix. Interanual	-23,56%	-42,79%	-54,27%	-57,66%	-45,57%	-36,97%	-36,36%	-44,17%	-42,17%	-38,00%	-37,30%	-25,27%	-11,46%	-17,20%
	Evolució Base=100	163,98	127,96	106,45	87,63	89,25	80,65	67,74	48,92	51,61	50,00	42,47	36,56	45,70	41,40
Primària	Dada absoluta	150	119	115	99	86	70	67	63	61	59	53	55	52	50
	% s/ total	7,21%	5,64%	5,44%	4,60%	3,65%	3,05%	3,10%	2,99%	2,68%	2,73%	2,62%	2,84%	2,63%	2,71%
	Creix. Interanual	-11,96%	-33,52%	-35,39%	-41,15%	-42,76%	-41,46%	-41,45%	-36,15%	-28,40%	-15,31%	-20,79%	-13,23%	-15,76%	-15,25%
	Evolució Base=100	213,81	170,00	164,29	140,95	122,38	99,52	96,19	90,00	87,62	84,29	76,19	78,10	73,81	71,43
Secundària	Dada absoluta	1.602	1.695	1.709	1.742	1.976	1.930	1.815	1.780	1.973	1.883	1.745	1.647	1.696	1.604
	% s/ total	77,14%	80,36%	80,84%	81,19%	84,11%	84,35%	83,56%	84,43%	86,23%	87,00%	85,82%	85,62%	86,47%	86,87%
	Creix. Interanual	10,16%	14,01%	15,17%	23,72%	23,35%	13,84%	6,20%	2,18%	-0,12%	-2,42%	-3,84%	-7,49%	-14,05%	-14,83%
	Evolució Base=100	320,76	339,45	342,19	348,87	395,66	386,45	363,42	356,48	395,19	377,10	349,47	329,77	339,65	321,16
Terciària	Dada absoluta	223	216	224	251	232	238	248	235	222	191	209	199	185	167
	% s/ total	10,76%	10,24%	10,60%	11,68%	9,89%	10,42%	11,40%	11,15%	9,69%	8,84%	10,26%	10,36%	9,45%	9,03%
	Creix. Interanual	14,33%	5,54%	5,99%	18,24%	4,03%	10,34%	10,57%	-6,25%	-4,59%	-19,72%	-15,75%	-15,18%	-16,39%	-12,89%
	Evolució Base=100	238,43	230,60	239,15	267,62	248,04	254,45	264,41	250,89	236,65	204,27	222,78	212,81	197,86	177,94
Durada de l'atur															
Fins a 3 mesos	Dada absoluta	751	641	602	647	790	611	564	595	712	533	539	590	583	509
	% s/ total	36,19%	30,39%	28,48%	30,15%	33,63%	26,71%	25,96%	28,22%	31,13%	24,61%	26,49%	30,66%	29,71%	27,57%
	Creix. Interanual	-4,25%	0,58%	-11,25%	2,59%	5,15%	-4,68%	-6,37%	-8,04%	-9,83%	-12,82%	-4,44%	-0,90%	-18,20%	-4,44%
	Evolució Base=100	197,72	168,68	158,42	170,26	207,89	160,79	148,33	156,58	187,46	140,18	141,75	155,18	153,33	133,95
De 3 mesos a 1 any	Dada absoluta	725	811	776	740	752	831	745	643	682	729	613	485	552	567
	% s/ total	34,92%	38,45%	36,73%	34,50%	32,01%	36,31%	34,31%	30,48%	29,79%	33,67%	30,15%	25,22%	28,13%	30,70%
	Creix. Interanual	14,53%	-1,10%	-2,02%	-1,24%	3,72%	2,42%	-4,04%	-13,19%	-9,35%	-12,28%	-17,72%	-24,53%	-19,07%	-22,23%
	Evolució Base=100	329,55	368,64	352,88	336,52	341,82	377,58	338,64	292,12	309,85	331,21	278,64	220,45	250,76	257,58
Entre i any i 2 anys	Dada absoluta	365	396	441	430	426	434	418	417	419	407	374	334	313	260
	% s/ total	17,60%	18,77%	20,86%	20,04%	18,14%	18,97%	19,23%	19,76%	18,31%	18,82%	18,39%	17,37%	15,94%	14,07%
	Creix. Interanual	8,51%	17,86%	37,38%	38,56%	16,61%	9,60%	-5,29%	-3,10%	-1,64%	-6,14%	-10,45%	-19,84%	-25,38%	-36,25%
	Evolució Base=100	567,88	615,54	685,49	668,39	662,18	674,61	649,22	647,67	651,30	633,16	581,35	519,17	486,01	403,63
Més de 2 anys	Dada absoluta	235	261	294	328	381	412	445	454	475	496	508	515	514	511
	% s/ total	11,30%	12,39%	13,93%	15,30%	16,22%	18,01%	20,51%	21,53%	20,77%	22,90%	24,97%	26,76%	26,22%	27,66%
	Creix. Interanual	18,52%	21,17%	30,43%	45,71%	62,36%	57,65%	51,30%	38,27%	24,76%	20,31%	14,00%	13,36%	8,20%	3,03%
	Evolució Base=100	386,81	430,77	485,16	541,21	628,02	679,12	734,07	748,35	783,52	817,03	836,81	848,35	847,80	841,76

Font: elaboració pròpia a partir de les dades de l'Observatori d'Empresa i Ocupació de la Generalitat de Catalunya.

Taula 13. Contractació per sexe, edat i nacionalitat de 2011 a 2014

		Dades absolutes				Percentatge s/ total				Evolució			Any base=100			
		2011	2012	2013	2014	2011	2012	2013	2014	11-12	12-13	13-14	2011	2012	2013	2014
Total	Indefinitos	456	480	387	457	3,72%	4,93%	3,82%	3,88%	5,26%	-19,38%	18,09%	100,00	105,26	84,87	100,22
	Temporals	11.790	9.259	9.756	11.318	96,28%	95,07%	96,18%	96,12%	-21,47%	5,37%	16,01%	100,00	78,53	82,75	96,00
	Total	12.246	9.739	10.143	11.775	100,00%	100,00%	100,00%	100,00%	-20,47%	4,15%	16,09%	100,00	79,53	82,83	96,15
Sexe																
Home	Indefinitos	227	211	171	251	1,85%	2,17%	1,69%	2,13%	-7,05%	-18,96%	46,78%	100,00	92,95	75,33	110,57
	Temporals	8.706	6.604	7.230	8.721	71,09%	67,81%	71,28%	74,06%	-24,14%	9,48%	20,62%	100,00	75,86	83,05	100,17
	Total	8.933	6.815	7.401	8.972	72,95%	69,98%	72,97%	76,20%	-23,71%	8,60%	21,23%	100,00	76,29	82,85	100,44
Dona	Indefinitos	229	269	216	206	1,87%	2,76%	2,13%	1,75%	17,47%	-19,70%	-4,63%	100,00	117,47	94,32	89,96
	Temporals	3.084	2.655	2.526	2.597	25,18%	27,26%	24,90%	22,06%	-13,91%	-4,86%	2,81%	100,00	86,09	81,91	84,21
	Total	3.313	2.924	2.742	2.803	27,05%	30,02%	27,03%	23,80%	-11,74%	-6,22%	2,22%	100,00	88,26	82,76	84,61
Edat																
Fins 29 anys	Indefinitos	148	137	96	119	1,21%	1,41%	0,95%	1,01%	-7,43%	-29,93%	23,96%	100,00	92,57	64,86	80,41
	Temporals	4.241	2.881	3.025	3.183	34,63%	29,58%	29,82%	27,03%	-32,07%	5,00%	5,22%	100,00	67,93	71,33	75,05
	Total	4.389	3.018	3.121	3.302	35,84%	30,99%	30,77%	28,04%	-31,24%	3,41%	5,80%	100,00	68,76	71,11	75,23
de 30 a 44 anys	Indefinitos	236	218	191	233	1,93%	2,24%	1,88%	1,98%	-7,63%	-12,39%	21,99%	100,00	92,37	80,93	98,73
	Temporals	5.708	4.728	4.900	5.739	46,61%	48,55%	48,31%	48,74%	-17,17%	3,64%	17,12%	100,00	82,83	85,84	100,54
	Total	5.944	4.946	5.091	5.972	48,54%	50,79%	50,19%	50,72%	-16,79%	2,93%	17,31%	100,00	83,21	85,65	100,47
45 i més anys	Indefinitos	72	125	100	105	0,59%	1,28%	0,99%	0,89%	73,61%	-20,00%	5,00%	100,00	173,61	138,89	145,83
	Temporals	1.841	1.650	1.831	2.396	15,03%	16,94%	18,05%	20,35%	-10,37%	10,97%	30,86%	100,00	89,63	99,46	130,15
	Total	1.913	1.775	1.931	2.501	15,62%	18,23%	19,04%	21,24%	-7,21%	8,79%	29,52%	100,00	92,79	100,94	130,74
Nacionalitat																
Immigrants	Indefinitos	133	100	66	113	1,09%	1,03%	0,65%	0,96%	-24,81%	-34,00%	71,21%	100,00	75,19	49,62	84,96
	Temporals	7.334	5.131	5.098	6.320	59,89%	52,69%	50,26%	53,67%	-30,04%	-0,64%	23,97%	100,00	69,96	69,51	86,17
	Total	7.467	5.231	5.164	6.433	60,98%	53,71%	50,91%	54,63%	-29,95%	-1,28%	24,57%	100,00	70,05	69,16	86,15
Nacionals	Indefinitos	323	380	321	344	2,64%	3,90%	3,16%	2,92%	17,65%	-15,53%	7,17%	100,00	117,65	99,38	106,50
	Temporals	4.456	4.128	4.658	4.998	36,39%	42,39%	45,92%	42,45%	-7,36%	12,84%	7,30%	100,00	92,64	104,53	112,16
	Total	4.779	4.508	4.979	5.342	39,02%	46,29%	49,09%	45,37%	-5,67%	10,45%	7,29%	100,00	94,33	104,18	111,78

Font: elaboració pròpia a partir de les dades de l'Observatori d'Empresa i Ocupació de la Generalitat de Catalunya.

Taula 14. Contractació per nivell formatiu, durada del contracte i grandària de l'empresa de 2011 a 2014

		Dades absolutes				Percentatge s/ total				Evolució			Any base=100			
		2011	2012	2013	2014	2011	2012	2013	2014	11-12	12-13	13-14	2011	2012	2013	2014
Nivell formatiu	Sense estudis	7.507	5.316	5.268	6.689	61,30%	54,58%	51,94%	56,81%	-29,19%	-0,90%	26,97%	100,00	70,81	70,17	89,10
	Primaris	0	852	690	850	0,00%	8,75%	6,80%	7,22%		-19,01%	23,19%				
	Secundaris	4.145	3.041	3.627	3.669	33,85%	31,22%	35,76%	31,16%	-26,63%	19,27%	1,16%	100,00	73,37	87,50	88,52
	Superiors	594	509	543	559	4,85%	5,23%	5,35%	4,75%	-14,31%	6,68%	2,95%	100,00	85,69	91,41	94,11
Durada del contracte	<3 mesos	2.869	2.112	2.412	2.377	24,33%	22,81%	24,72%	21,00%	-26,39%	14,20%	-1,45%	100,00	73,61	84,07	82,85
	<1 any	726	572	602	660	6,16%	6,18%	6,17%	5,83%	-21,21%	5,24%	9,63%	100,00	78,79	82,92	90,91
	<2 anys	9	3	5	8	0,08%	0,03%	0,05%	0,07%	-66,67%	66,67%	60,00%	100,00	33,33	55,56	88,89
	>2anys	10	32	18	22	0,08%	0,35%	0,18%	0,19%	220,00%	-43,75%	22,22%	100,00	320,00	180,00	220,00
	Indeterminat	8.176	6.540	6.719	8.251	69,35%	70,63%	68,87%	72,90%	-20,01%	2,74%	22,80%	100,00	79,99	82,18	100,92
Grandària empresa	10 o menys	1.787	1.618	1.805	2.344	14,69%	17,63%	17,92%	20,38%	-9,46%	11,56%	29,86%	100,00	90,54	101,01	131,17
	Entre 11 i 50	1.106	1.232	819	1.821	9,09%	13,42%	8,13%	15,83%	11,39%	-33,52%	122,34%	100,00	111,39	74,05	164,65
	Entre 51 i 500	4.330	4.975	4.893	6.870	35,60%	54,21%	48,59%	59,74%	14,90%	-1,65%	40,40%	100,00	114,90	113,00	158,66
	Més de 500	4.940	1.352	2.553	465	40,61%	14,73%	25,35%	4,04%	-72,63%	88,83%	-81,79%	100,00	27,37	51,68	9,41

Font: elaboració pròpia a partir de les dades de l'Observatori d'Empresa i Ocupació de la Generalitat de Catalunya.