



**BUTLLETÍ D'ANÀLISI
DE LA CONJUNTURA LOCAL
DE LES TERRES DE L'EBRE
1R TRIMESTRE 2012**

1. ENTORN GENERAL

L'economia catalana ha entrat en recessió durant el primer trimestre d'enguany, a l'enregistrar un creixement intertrimestral negatiu (-0,1%) per segon trimestre consecutiu. Malgrat tot, aquesta disminució ha estat força més moderada que l'experimentada el trimestre anterior, en què la caiguda fou de 0,5 punts.

Les exportacions i l'activitat turística han estat novament el contrapunt favorable a la feblesa de la demanda interna, el que ha tingut la seva translació pel costat de l'oferta. En el primer cas ha permès que la caiguda a la indústria hagi passat del -0,9% del quart trimestre del 2011 al -0,4%. Al seu torn, el nombre de viatges dels turistes estrangers s'ha incrementat un 2,1% al primer trimestre, permetent que l'evolució als transports i a l'hostaleria hagi estat més favorable que a la resta d'activitats relacionades amb els serveis, que enregistren caigudes en l'activitat.

Els processos de consolidació fiscal duts a terme per les administracions públiques han contribuït en bona mesura a la recaiguda de l'economia. Aquest fet queda palès observant l'evolució tant d'aquells serveis directament relacionats amb les administracions públiques (sanitat, educació, serveis socials), com aquells on l'efecte indirecte és important (com poden ser els serveis a les empreses). Així mateix, també té el seu efecte en el sector de la construcció, que continua caient a taxes de dos dígitos, malgrat fer-ho ja durant quinze trimestres consecutius.

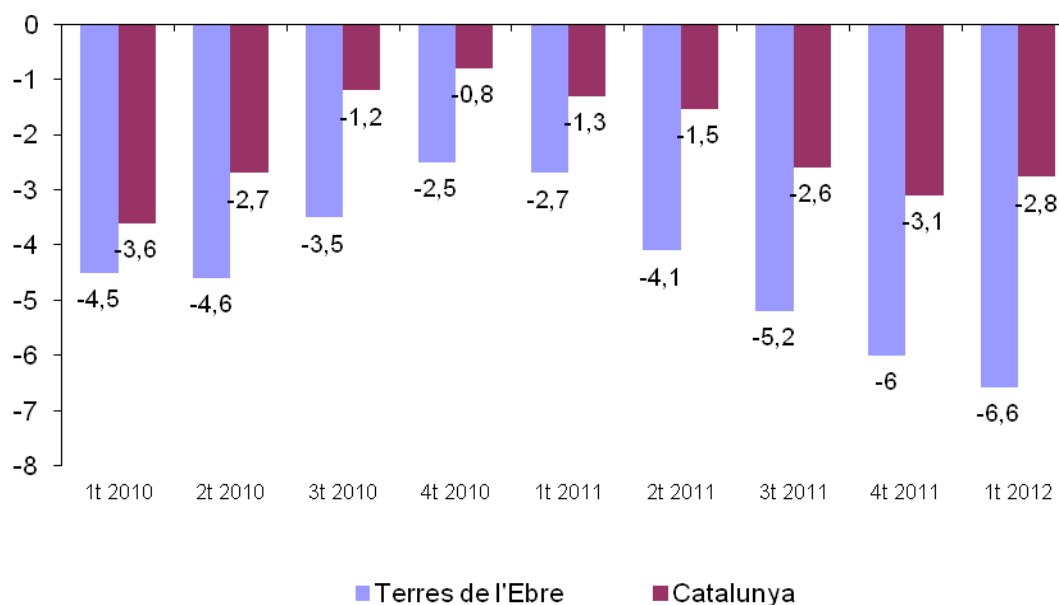
Les perspectives per al segon trimestre apunten en el millor dels casos a una atonia de l'activitat, no sent descartat un empitjorament, degut sobretot als efectes de la recent crisi financera a l'eurozona. La intensificació de les restriccions creditícies i la disminució de la confiança dels consumidors són els dos principals factors de risc per a l'economia catalana en els propers mesos.

2. EVOLUCIÓ DE L'OCUPACIÓ A LES TERRES DE L'EBRE

El nombre d'afiliats als diferents règims de la Seguretat Social a les Terres de l'Ebre ha accelerat la seva caiguda respecte del trimestre anterior. Així la taxa de variació interanual ha estat del -6,6% el primer trimestre, enfront del -6% del trimestre anterior, essent el cinquè trimestre consecutiu en què es produeix un creixement negatiu. A més, la intensificació en la destrucció d'ocupació a les Terres de l'Ebre coincideix amb una millora relativa en l'evolució de l'afiliació al conjunt de Catalunya, que només ho ha caigut un 2,8%, enfront del -3,1% del trimestre anterior. Així, el diferencial de variació d'afiliació entre les Terres de l'Ebre i el conjunt de Catalunya s'eixampla fins als -3,8 punts, el més gran des de l'inici de la sèrie (Gràfic 1).

GRÀFIC 1: EVOLUCIÓ EN L'AFILIACIÓ A LA SEGURETAT SOCIAL DEMARCACIÓ TERRES DE L'EBRE VS CATALUNYA

Taxa de variació interanual, percentatge



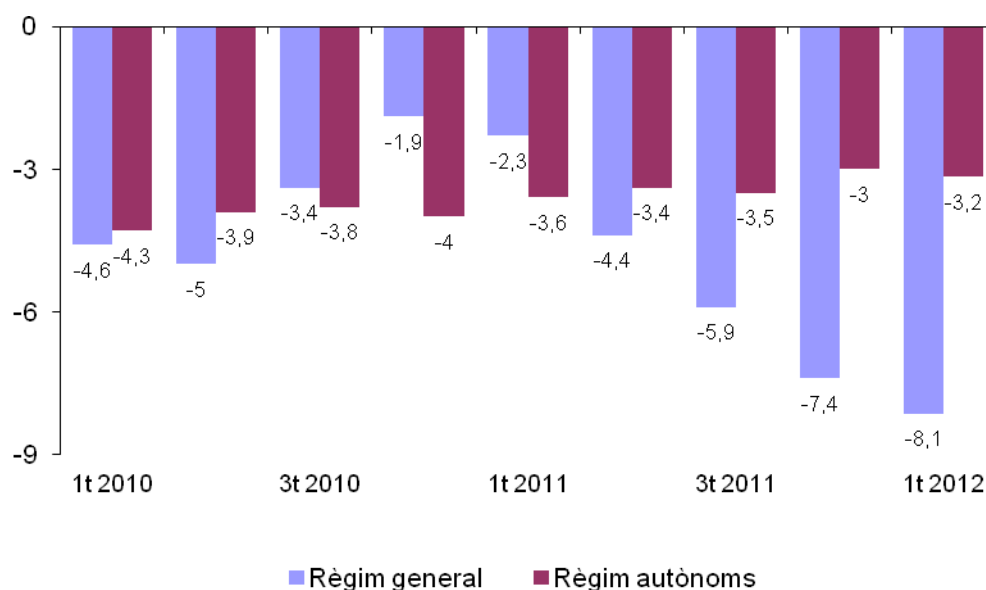
Font: elaboració pròpia a partir de dades de l'Observatori del Treball, Generalitat de Catalunya.

La mala evolució en l'afiliació es deu sobretot al Règim General (assalariats), que ha caigut un 8,1% enfront del mateix trimestre del 2011, set dècimes superior a la

del trimestre anterior. Així mateix, també es produeix una caiguda més gran al règim d'autònoms (-3,2%), tot i que aquesta ha estat només de dues dècimes (Gràfic 2).

GRÀFIC 2: EVOLUCIÓ EN EL NOMBRE D'AFILIATS ALS DIFERENTS RÈGIMS DE LA SEGURETAT SOCIAL, TERRES DE L'EBRE

Taxa de variació interanual, percentatge

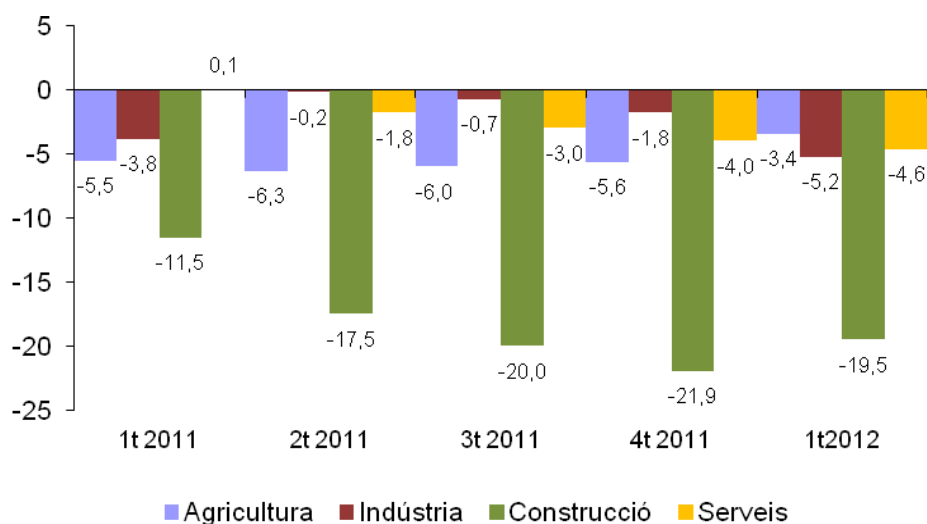


Font: elaboració pròpia a partir de dades de l'Observatori del Treball, Generalitat de Catalunya.

La mala evolució de la indústria durant aquest trimestre, i la intensificació de la tendència negativa a l'afiliació als serveis són els dos factors explicatius de la forta caiguda d'aquest trimestre (Gràfic 3). En el primer cas la taxa de creixement (-5,2%) ha empitjorat de manera molt acusada respecte del trimestre anterior (-1,8%). Pel que fa als serveis, la caiguda ha estat sis dècimes superior respecte del trimestre anterior, i se situa ja en el -4,6%, confirmant una evolució negativa que s'ha vingut produint durant el conjunt del 2011. Per contra, la construcció veu moderar el seu ritme de caiguda, que no obstant, continua sent molt elevat (-19,5%), i que molt probablement sigui atribuïble a la caiguda en l'obra civil.

GRÀFIC 3: EVOLUCIÓ EN EL NOMBRE D'AFILIATS A LA DEMARCACIÓ DE LES TERRES DE L'EBRE PER GRANS SECTORS PRODUCTIUS

Taxa de variació interanual, percentatge

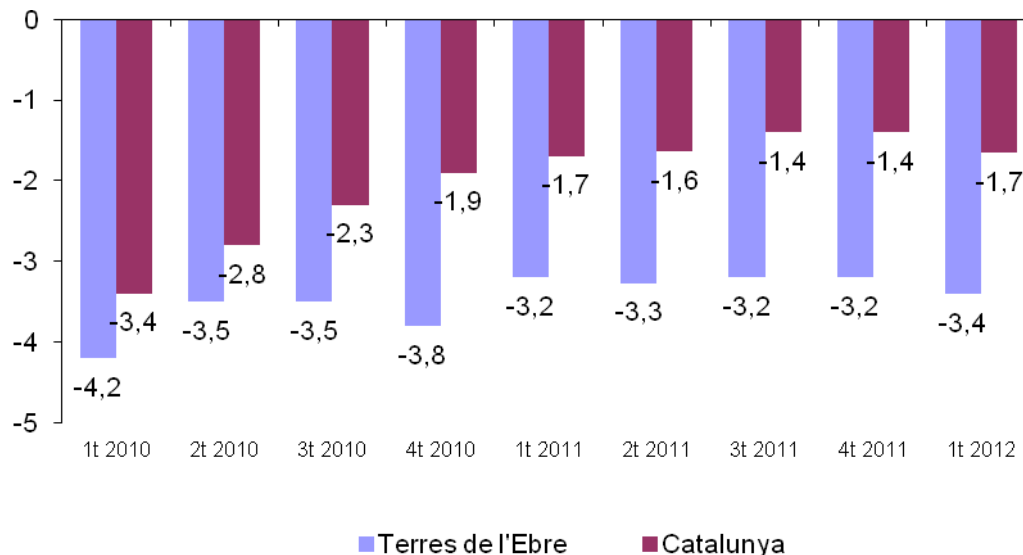


Font: elaboració pròpia a partir de dades de l'Observatori del Treball, Generalitat de Catalunya.

Pel que fa a l'evolució empresarial, els resultats són, en termes relatius, més favorables. El nombre d'empreses a les Terres de l'Ebre es va reduir un 3,4% respecte del primer trimestre del 2011, el que representa només dues dècimes de caiguda més que el trimestre anterior. Així mateix aquesta evolució està en consonància amb l'evolució experimentada al conjunt de Catalunya, on la caiguda s'accelerà en tres dècimes fins al -1,7% (Gràfic 4).

GRÀFIC 4: EVOLUCIÓ EN EL NOMBRE D'EMPRESES, DEMARCACIÓ TERRES DE L'EBRE VS CATALUNYA

Taxa de variació interanual, percentatge



Font: elaboració pròpia a partir de dades de l'Observatori del Treball, Generalitat de Catalunya.

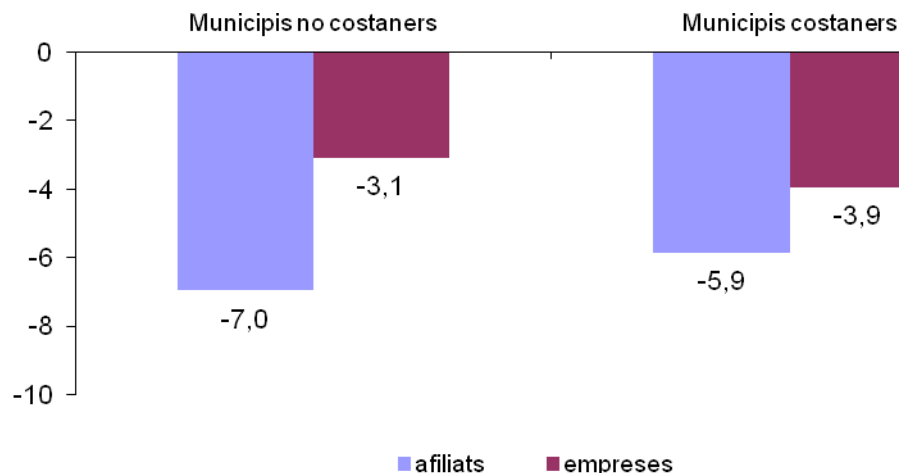
3. ELS MUNICIPIS

L'ocupació ha caigut a 42 dels 51 municipis de les Terres de l'Ebre, una xifra lleugerament inferior a la del trimestre anterior (que fou de 44). A 26 municipis la caiguda en l'afiliació ha estat superior al 5% (enfront dels 29 del trimestre passat) i a 9 municipis la caiguda ha estat superior al 10% (enfront dels 16 del trimestre passat). A l'Annex 1 es detalla l'evolució del nombre de treballadors i d'empreses dels municipis de la demarcació.

Els municipis costaners han presentat una millor evolució, en termes relatius, respecte dels no costaners. Així, en els primers el ritme de caiguda ha estat del 5,9%, enfront del 7% dels municipis no costaners. L'ordenació s'altera però, si la variable d'observació és el nombre d'empreses. Així, la caiguda als municipis costaners és del 3,9%, enfront del 3,1% dels no costaners (Gràfic 5).

GRÀFIC 5: TAXA DE VARIACIÓ DEL NOMBRE D'AFILIATS I D'EMPRESSES PER TIPOLOGIA DE MUNICIPI, PRIMER TRIMESTRE DEL 2012

Taxa de variació interanual, percentatge



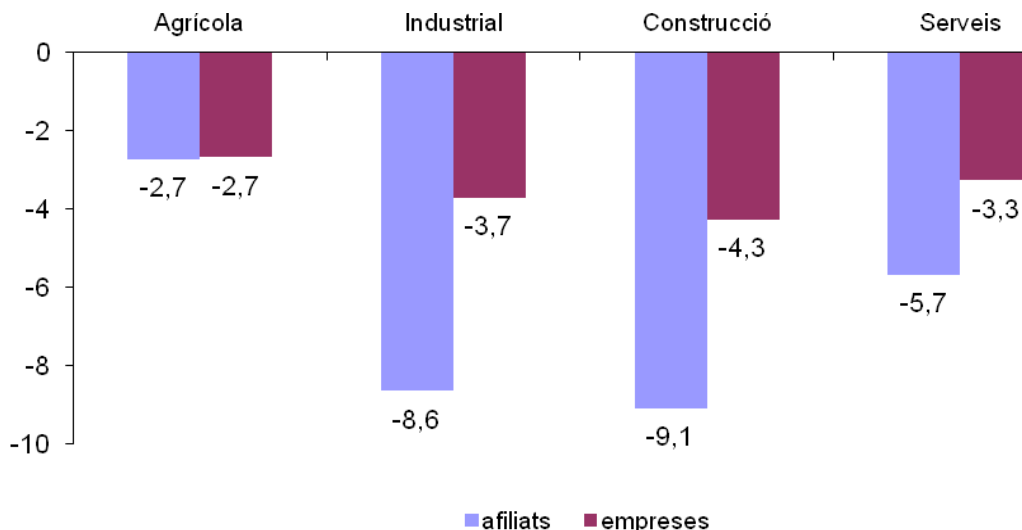
Font: elaboració pròpia a partir de dades de l'Observatori del Treball, Generalitat de Catalunya.

Els municipis amb una major especialització en la construcció¹ són aquells que presenten caigudes de l'afiliació més elevades (9,1%), seguides a curta distància per aquells especialitzats en la indústria (8,6%). En el primer cas el ritme de caiguda és lleugerament superior al trimestre anterior, (que fou del 8,8%), mentre que en el segon cas sí que s'observa una intensificació significativa, de gairebé dos punts percentuals. Els municipis amb major especialització amb serveis veuen caure l'afiliació un 5,7%. També en aquest cas el ritme de caiguda s'ha accelerat respecte del trimestre passat (Gràfic 6).

¹ A l'Annex 4 es presenta la relació de municipis atenent al seu perfil econòmic.

GRÀFIC 6: TAXA DE VARIACIÓ DEL NOMBRE D'AFILIATS I D'EMPRESES PER TIPUS DE MUNICIPI, PRIMER TRIMESTRE DEL 2012

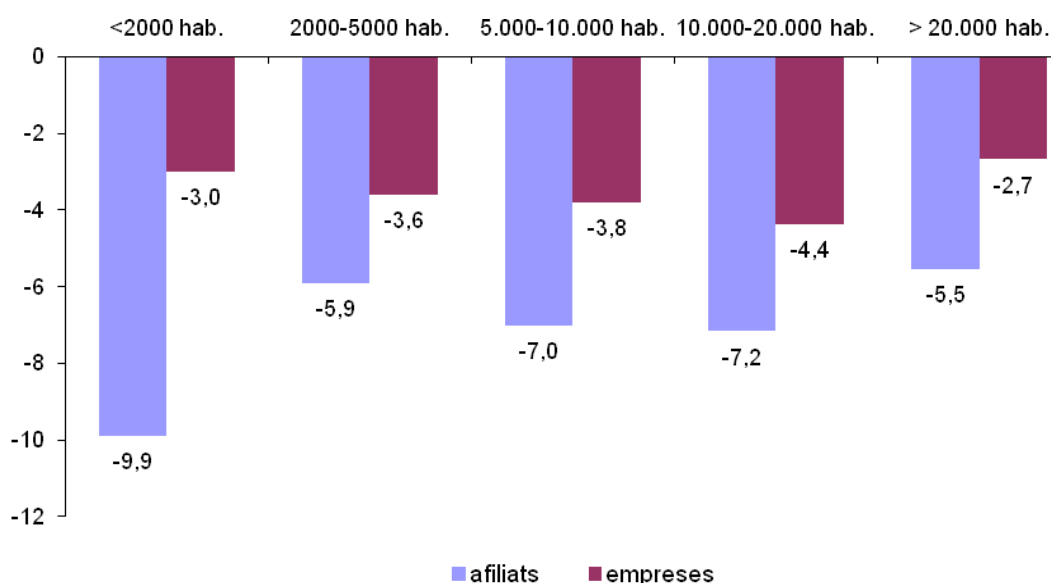
Taxa de variació interanual, percentatge



Font: elaboració pròpia a partir de dades de l'Observatori del Treball, Generalitat de Catalunya.

A diferència del que s'havia anat produint en trimestres anteriors, en aquesta ocasió ha estat als municipis més petits on s'ha produït el major nombre de caigudes a l'afiliació (9,9%), que s'explica en una part important per la forta caiguda de l'afiliació a Ascó (-41,3%). El millor comportament, en termes relatius, es troba als municipis més grans, així com als municipis d'entre 2.000 i 5.000 habitants, amb caigudes del 5,5 i 5,9%, respectivament (Gràfic 7).

GRÀFIC 7: TAXA DE VARIACIÓ DEL NOMBRE I D'EMPRESSES PER MIDA DEL MUNICIPI, PRIMER TRIMESTRE DEL 2012



Font: elaboració pròpia a partir de dades de l'Observatori del Treball, Generalitat de Catalunya.

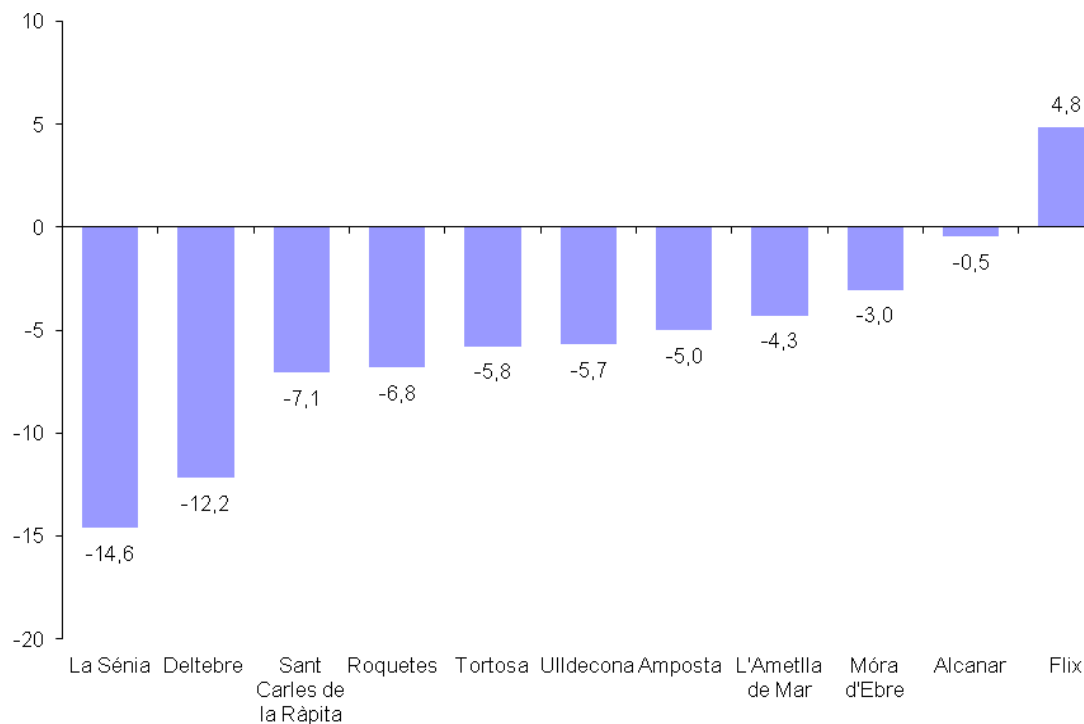
4. MUNICIPIS DE MÉS DE 4.000 HABITANTS

El nombre d'afiliats en els municipis amb més de 4.000 habitants de les Terres de l'Ebre ha patit un retrocés del 6% durant el primer trimestre del 2012 en comparació al mateix trimestre de l'exercici anterior, el que representa tres dècimes més que el registre del trimestre anterior. Tot i això, aquesta caiguda ha estat sensiblement inferior a la del conjunt de la demarcació (6,6%).

Flix continua sent l'únic municipi de la mostra que presenta taxes de variació positives en l'afiliació, tot i que el ritme de creixement es modera fins al 4,8% (Gràfic 8). Per contra, La Sénia i Deltebre, no només continuen tenint taxes de caiguda superiors al 10% (14,6% i 12,2%, respectivament), sinó que amplien fins i tot la seva caiguda.

GRÀFIC 8: EVOLUCIÓ DE L'AFILIACIÓ A LA SEGURETAT SOCIAL ALS MUNICIPIS DE LA DEMARCACIÓ DE MÉS DE 4.000 HABITANTS, PRIMER TRIMESTRE DEL 2012

Taxa de variació interanual, percentatge

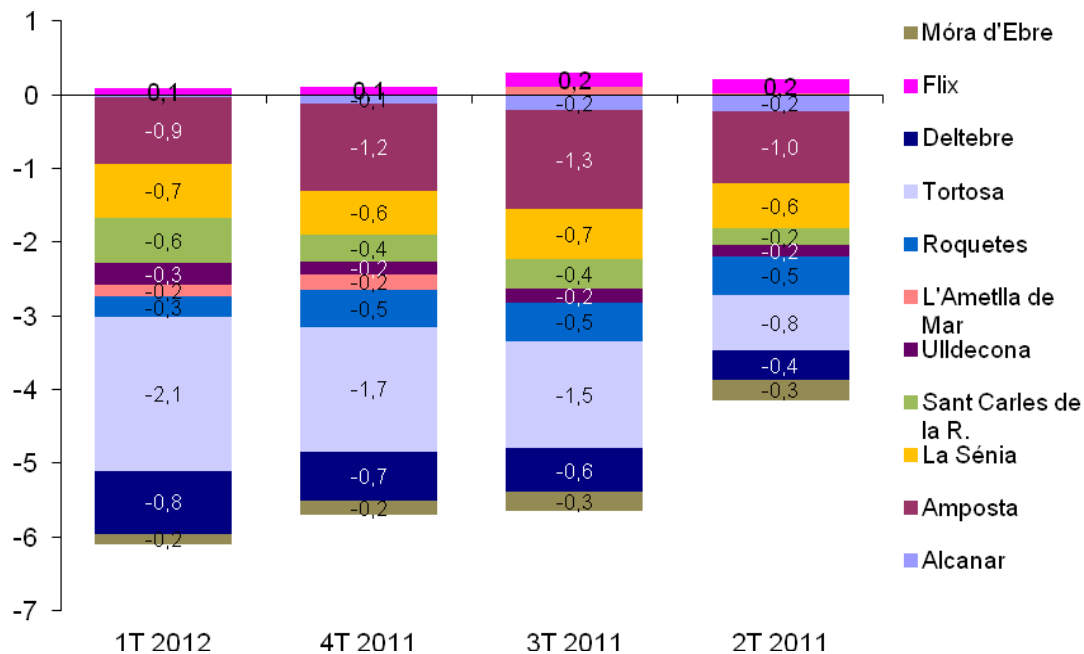


Font: elaboració pròpia a partir de dades de l'Observatori del Treball, Generalitat de Catalunya.

Tortosa ha estat el municipi amb la major contribució negativa a la variació de l'afiliació total, explicant 2,1 dels 6 punts percentuals de caiguda, quatre dècimes superior al trimestre passat (Gràfic 9). Al seu torn, Amposta explica 0,9 punts de la caiguda de l'afiliació aquest trimestre, reduint la seva contribució negativa en tres dècimes respecte del trimestre anterior. Deltebre, per la seva banda, explica 0,8 punts de la caiguda d'afiliació d'aquest trimestre, ampliant la seva contribució en una dècima respecte del trimestre anterior. Flix és l'únic municipi amb una contribució positiva, però aquesta és molt reduïda (0,1 punts percentuals).

GRÀFIC 9: CONTRIBUTIÓ DELS MUNICIPIS EN LA VARIACIÓ DE L'AFILIACIÓ TOTAL A LES TERRES DE L'EBRE, 2011-2012

Percentatges

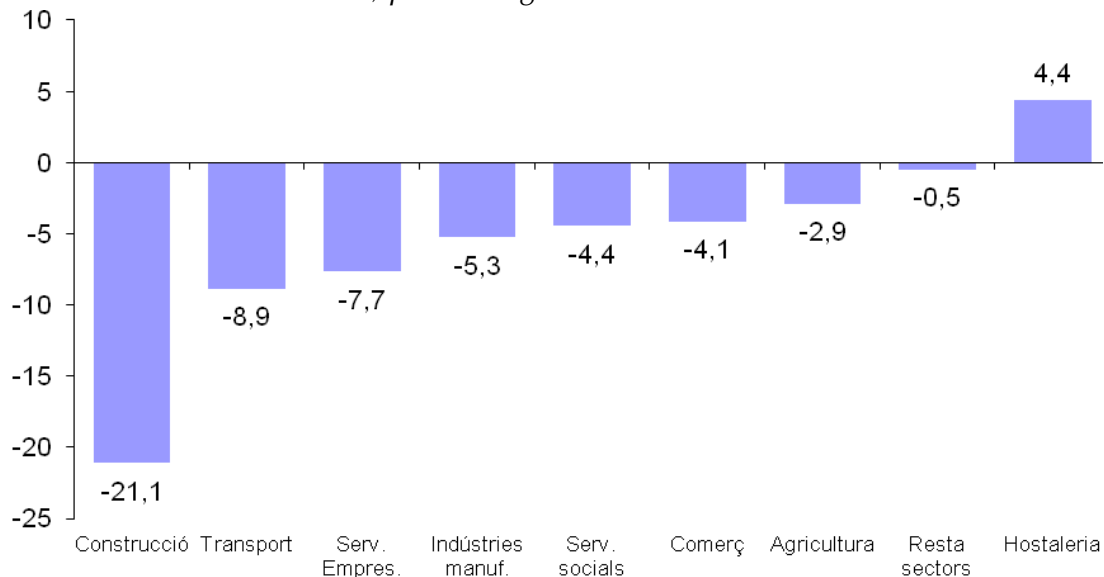


Font: elaboració pròpia a partir de dades de l'Observatori del Treball, Generalitat de Catalunya.

La construcció continua sent el sector on l'afiliació cau més (21,1%), tot i que s'aprecia una frenada en el ritme de destrucció d'afiliacions respecte el trimestre anterior, que fou del 24,9%. El transport amplia en dos punts la seva caiguda, fins al 8,9%, essent el segon sector on l'afiliació cau més. Els serveis a les empreses ha caigut 7,7%, continuant el ritme de caiguda que s'observa durant els darrers trimestres. L'hostaleria és l'únic sector on s'ha produït un augment d'afiliació (4,4%), millorant clarament el registre del trimestre anterior, on el creixement fou nul (Gràfic 10).

GRÁFIC 10: EVOLUCIÓ DE L'AFILIACIÓ A LA SEGURETAT SOCIAL PER SECTORS, TERRES DE L'EBRE, PRIMER TRIMESTRE DEL 2012

Taxa de variació interanual, percentatge

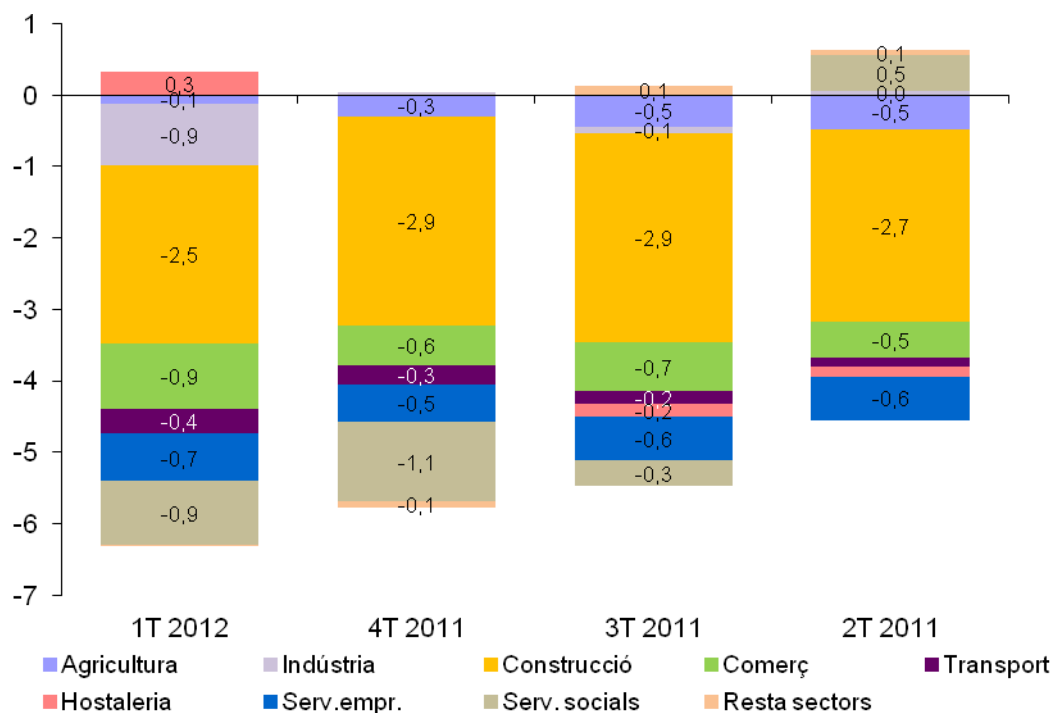


Font: elaboració pròpia a partir de dades de l'Observatori del Treball, Generalitat de Catalunya.

Si s'analitzen les contribucions sectorials al creixement de cadascun dels trimestres pot observar-se que novament la construcció és el principal sector que contribueix a la caiguda, amb 2,5 punts percentuals (Gràfic 11). Tot i això, aquesta contribució és sensiblement més reduïda respecte de trimestres anteriors. Indústria, comerç i serveis socials expliquen cadascun d'ells nou dècimes de la caiguda de l'afiliació. En el primer cas es tracta d'una important variació respecte del trimestre anterior, en el que la contribució fou nul·la. En el cas del comerç s'accelera la caiguda, mentre que als serveis socials el fenomen és l'oposat. L'hostaleria, tot i el seu creixement d'afiliació (4,4%), únicament és capaç d'aportar tres dècimes al conjunt de la variació d'afiliats.

GRÀFIC 11: CONTRIBUCIONS SECTORIALS EN EL CREIXEMENT DE L'AFILIACIÓ, TERRES DE L'EBRE, 2011- 2012

Percentatges



Font: elaboració pròpia a partir de dades de l'Observatori del Treball, Generalitat de Catalunya.

El creuament de les contribucions municipals i sectorials permet oferir una informació més detallada. Per exemple, si s'analitza la contribució dels municipis al creixement de l'afiliació sectorial (Gràfic 12), es pot observar com els 21,1 punts percentuals de caiguda de la construcció, venen explicats sobretot per Tortosa (8,1 punts) i Deltebre (5,6 punts), seguida a força distància d'Amposta (2,6 punts). Al seu torn, la bona evolució de l'hostaleria (4,4 punts percentuals), s'explica sobretot pels registres de l'Ametlla de Mar, Amposta (1,8 punts de contribució a aquest creixement.) i Tortosa (1,4 punts), que compensen la contribució negativa de Sant Carles de la Ràpita (-0,7 punts).

GRÀFIC 12: CONTRIBUCIÓ DELS MUNICIPIS AL CREIXEMENT DE L'AFILIACIÓ SECTORIAL, PRIMER TRIMESTRE DEL 2012

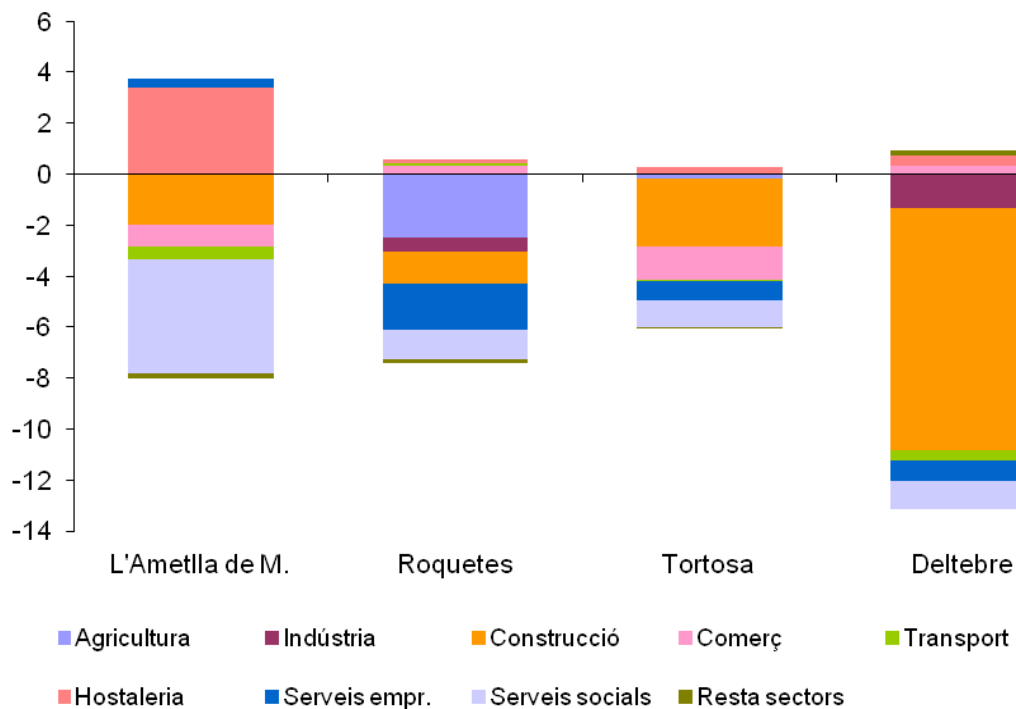
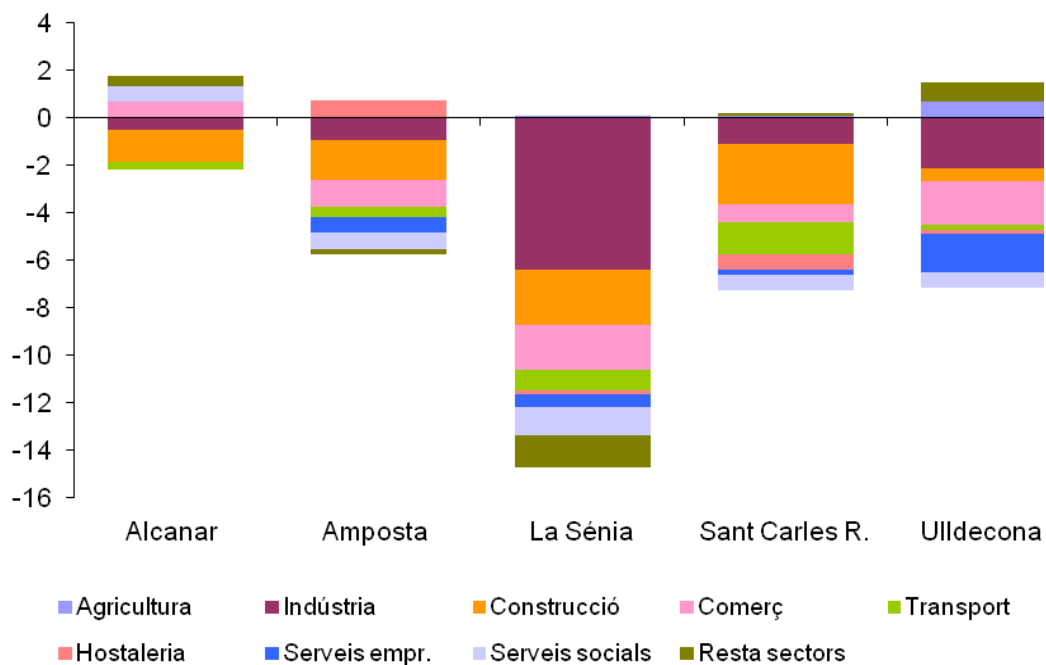
Percentatges

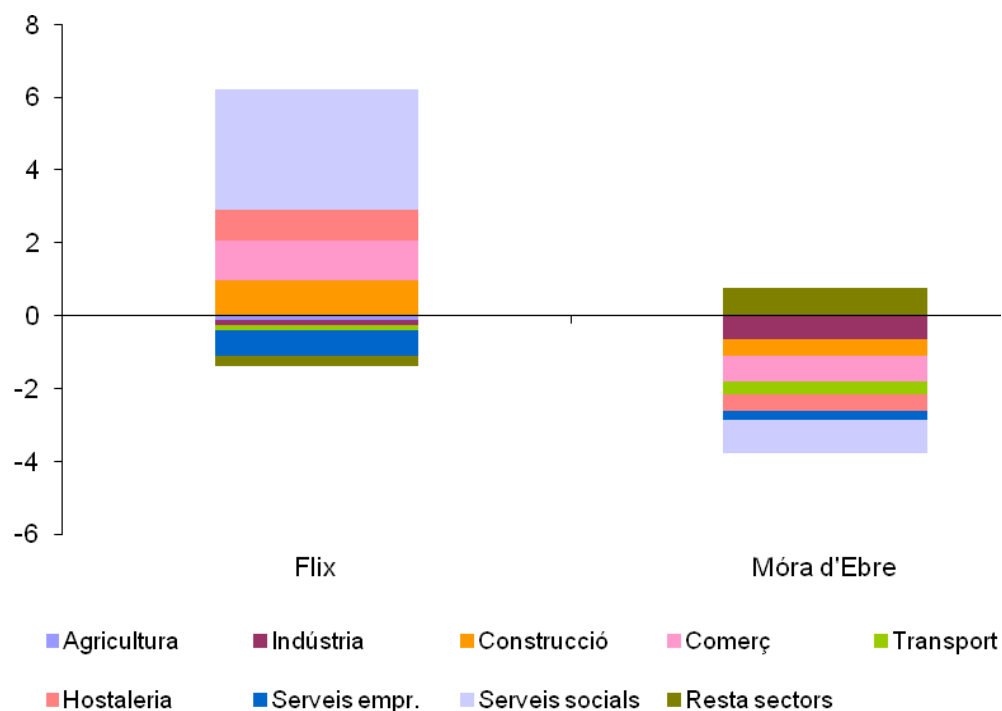


Font: elaboració pròpia a partir de dades de l'Observatori del Treball, Generalitat de Catalunya.

Tot i que la construcció ha estat el sector que ha caigut més i que ha tingut una major contribució negativa al creixement, la dinàmica no ha estat uniforme (Gràfic 13). Mentre que a municipis com a Deltebre, Tortosa o Sant Carles de la Ràpita ha estat el principal factor que contribueix a les caigudes d'afiliació, el seu paper és secundari a municipis com Ulldecona o Móra d'Ebre, mentre que a Flix fins i tot ha tingut una contribució positiva (explicant 1 punt dels 4,8 punts de creixement). La contribució negativa de la indústria ha estat molt important a Ulldecona, i sobretot a La Sénia, on explica 6,4 punts dels 14,6 punts de caiguda total.

GRÁFIC 13: CONTRIBUCIONS SECTORIALS AL CREIXEMENT DE L'AFILIACIÓ PER MUNICIPI, PRIMER TRIMESTRE DEL 2012





Font: elaboració pròpia a partir de dades de l'Observatori del Treball, Generalitat de Catalunya.

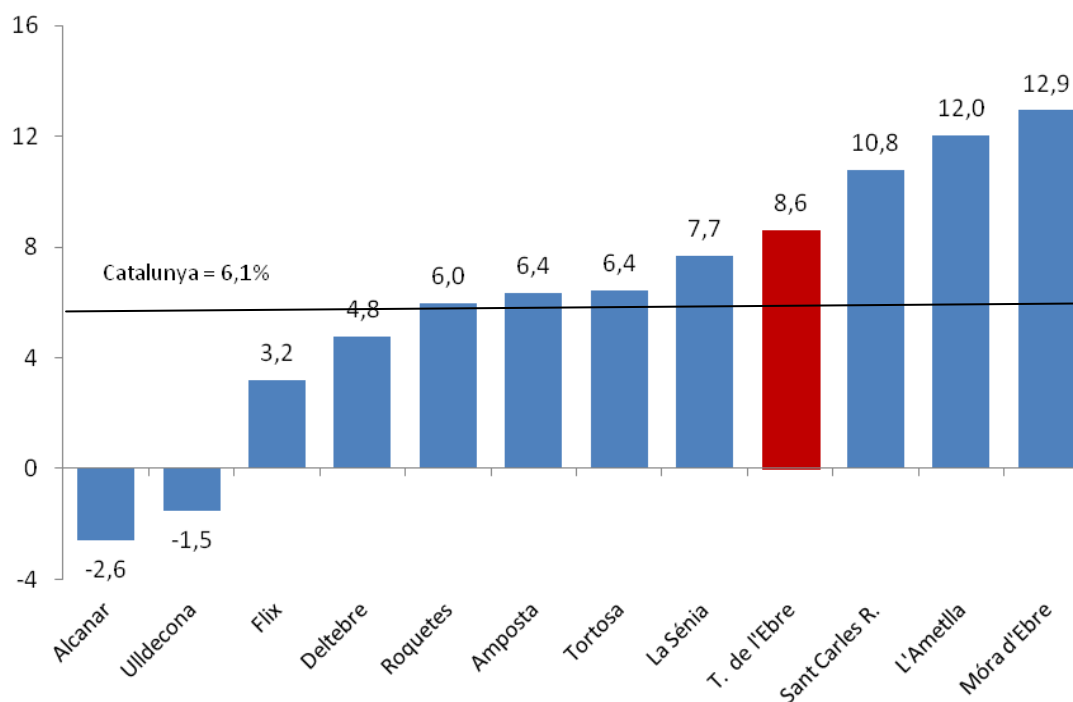
5. ATUR

El nombre de persones aturades inscrites a les oficines del SOC ha estat de 15.811 persones de mitjana durant el primer trimestre de 2012. Aquesta xifra és un 8,6% superior al nombre d'aturats registrats el primer trimestre del 2011. Pel conjunt de Catalunya, el nombre mitjà d'aturats del trimestre ha estat de 637.802 persones, amb un increment que també ha estat del 6,1% respecte del primer trimestre del 2011.

Centrant-nos en les capitals de comarca i els municipis amb més de 4.000 habitants, podem observar que l'evolució en el nombre d'aturats ha tingut una pauta divergent. Així, mentre que a municipis com Móra d'Ebre, l'Ametlla de Mar o Sant Carles de la Ràpita, el nombre d'aturats ha crescut a taxes de dos dígit, a Alcanar i Ulldecona es detecta una caiguda, encara que lleugera. Tortosa i Amposta han registrat el mateix ritme de creixement dels aturats (6,4%), inferior a la mitjana de les Terres de l'Ebre.

GRÀFIC 14: EVOLUCIÓ INTERANUAL DEL NOMBRE D'ATURATS, PRIMER TRIMESTRE DEL 2012

Percentatges



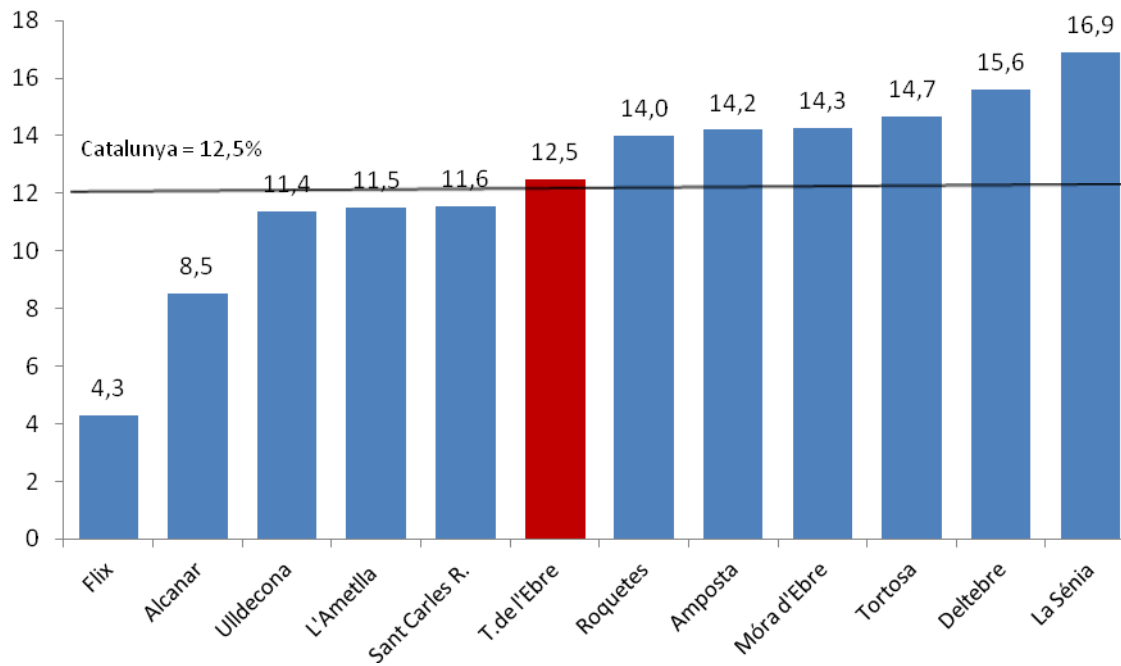
Font: elaboració pròpia a partir de dades de l'Observatori del Treball, Generalitat de Catalunya.

Un patró similar pot observar-se si es calculen les taxes d'atur aparent.² (Gràfic 15). La taxa més baixa correspon a Flix, on el 4,3% de la població d'entre 15 i 64 anys està registrat com a aturat. Aquest municipi, juntament amb Alcanar, és l'únic amb una taxa d'atur aparent inferior al 10%. La majoria de municipis tenen taxes d'entre el 10 i el 15%, mentre que únicament dos municipis (La Sénia i Deltebre) les taxes són superiors al 15%. No endebades, aquests dos municipis altament dependents de dues activitats força castigades per l'actual crisi: la construcció en el cas de Deltebre; i la indústria del moble en el cas de La Sénia. La taxa mitjana de la demarcació és del 12,5%, idèntica a la catalana.

² La taxa d'atur aparent es calcula com el quocient entre el nombre mitjà d'aturats inscrits al SOC durant el trimestre i la població d'entre 15 i 64 anys del municipi l'any 2011.

GRÁFIC 15: TAXA D'ATUR APARENT , PRIMER TRIMESTRE DEL 2012

Percentatges



Font: elaboració pròpia a partir de dades de l'Observatori del Treball, Generalitat de Catalunya.

**ANNEX 1: AFILIATS I EMPRESSES PER MUNICIPIS DE LA DEMARCACIÓ,
PRIMER TRIMESTRE DEL 2012**

Municipi	Variació afiliats 1r trimestre 2012 (%)	Variació afiliats 4t trimestre 2011 (%)	Variació empreses 1r trimestre 2012 (%)	Variació empreses 4t trimestre 2011 (%)
Alcanar	-0,5	-2,1	-3,4	-3,2
Amposta	-5,0	-6,5	-3,2	-4,5
La Sénia	-14,6	-13,1	-5,0	-4,3
Freginals	-9,8	-6,0	-9,5	-7,3
La Galera	-2,2	-13,9	-1,6	-0,8
Godall	-4,4	-2,9	-7,0	-5,2
Mas de Barberans	3,6	-1,8	2,2	-2,2
Masdenverge	-3,5	0,0	1,8	5,6
Sant Carles de la Ràpita	-7,1	-4,7	-4,6	-1,9
Santa Bàrbara	-5,0	-2,5	-3,3	-3,7
Ulldecona	-5,7	-3,4	-3,7	-2,9
Sant Jaume d'Enveja	-6,2	-9,4	-7,6	-4,7
Montsià	-6,4	-5,9	-3,3	-3,4
Aldover	10,2	14,7	-1,2	-2,4
Alfara de Carles	18,5	1,5	6,3	-4,0
L'Ametlla de Mar	-4,3	-5,6	-3,7	-4,2
Benifallet	20,0	-2,9	0,8	-1,6
Xerta	-7,7	1,1	-2,4	5,8
Paüls	-22,1	-14,6	-14,1	-11,4
Perelló, el	-2,5	-6,4	0,7	-0,5
Roquetes	-6,8	-11,9	-3,2	-4,7
Tivenys	-8,0	-9,6	-6,8	-6,7
Tortosa	-5,8	-4,6	-2,3	-1,6
Deltebre	-12,2	-10,1	-5,0	-4,5
Camarles	-9,1	-11,8	-2,8	-4,1
L'Aldea	-7,7	-11,8	-6,5	-6,2
L'Ampolla	-6,2	-6,3	-6,8	-3,6
Baix Ebre	-5,9	-6,5	-3,8	-3
Terres de l'Ebre	-6,6	-6	-3,4	-3,2

Municipi	Variació afiliats 1r trimestre 2012 (%)	Variació afiliats 4t trimestre 2011 (%)	Variació empreses 1r trimestre 2012 (%)	Variació empreses 4t trimestre 2011 (%)
Ascó	-41,3	15,2	-5,0	-3,8
Benissanet	-0,4	-7,1	-1,7	-1,1
Flix	4,8	6,3	1,7	-0,7
Garcia	-5,7	-2,1	-3,8	-8,8
Ginestar	-12,0	-10,1	-5,0	-3,4
Miravet	-4,6	-4,5	-3,8	-3,7
Móra d'Ebre	-3,0	-3,9	-3,3	-2,9
Móra la Nova	-19,2	-20,5	-6,7	-8,7
La Palma d'Ebre	3,0	-5,7	-8,0	-3,4
Rasquera	-9,0	-10,6	-4,5	-1,8
Riba-roja d'Ebre	-3,1	-11,9	-3,2	-5,1
Tivissa	-14,6	-13,2	-6,7	-3,3
La Torre de l'Espanyol	-10,3	-9,4	-9,6	-8,7
Vinebre	0,0	-5,3	-6,3	-4,3
Ribera d'Ebre	-11,0	-4,1	-4,1	-3,9
Arnes	4,0	-5,6	4,6	2,2
Batea	-6,1	-8,9	0,0	-2,6
Bot	-6,5	-10,4	1,7	0,0
Caseres	0,0	3,1	1,8	5,4
Corbera d'Ebre	-4,4	-4,0	-2,3	-3,2
La Fatarella	-0,4	-3,4	1,5	-0,5
Gandesa	-1,0	-3,9	-3,3	-2,0
Horta de Sant Joan	-12,3	-10,9	-6,7	-5,0
El Pinell de Brai	-6,1	-10,1	-3,4	-2,5
La Pobla de Massalua,	-4,0	-15,7	0,0	-4,1
Prat de Comte	8,0	4,3	13,3	6,3
Vilalba dels Arcs	-1,0	-0,9	-2,8	-2,2
Terra Alta	-3,7	-6,3	-1,5	-2
Terres de l'Ebre	-6,6	-6	-3,4	-3,2

ANNEX 2: VARIACIONS INTERANUALS D'AFILIACIÓ ALS MUNICIPIS DE MÉS DE 4.000 HABITANTS PER SECTOR PRODUCTIU, PRIMER TRIMESTRE DEL 2012

Percentatges

	Agric.	Ind. manuf.	Constr.	Comerç	Trans.	Host.	Serv. empr.	Serv. soc.	Resta	Total
Alcanar	-0,4	-3,2	-12,4	2,6	-7,5	0,0	0,0	7,7	10,7	-0,5
L'Ametlla de Mar	0,0	0,0	-12,6	-3,5	-5,3	24,4	3,2	-25,2	-5,5	-4,3
Amposta	0,4	-4,4	-16,5	-5,2	-12,0	11,4	-6,9	-4,1	-2,8	-5,0
La Sénia	2,4	-14,5	-26,1	-10,5	-28,3	-5,1	-8,6	-17,0	-24,3	-14,6
Flix	-7,1	-1,6	3,6	5,5	-3,3	8,8	-10,9	19,4	-5,0	4,8
Móra d'Ebre	0,0	-5,8	-4,7	-3,8	-13,5	-14,1	-2,8	-2,6	9,4	-3,0
Roquetes	-22,7	-5,3	-9,7	1,5	2,9	2,8	-20,0	-5,0	-3,2	-6,8
Sant Carles de la Ràpita	7,3	-11,0	-21,8	-3,7	-19,6	-4,9	-2,6	-2,8	2,0	-7,1
Tortosa	-4,6	0,0	-31,4	-5,5	-1,6	4,7	-8,5	-3,9	-1,6	-5,8
Ulldecona	15,1	-5,0	-9,0	-9,3	-7,3	-3,4	-27,5	-11,1	11,6	-5,7
Deltebre	-0,8	-21,0	-27,1	1,7	-10,5	4,2	-9,3	-12,1	6,0	-12,2
Total municipis	-2,9	-5,3	-21,1	-4,1	-8,9	4,4	-7,7	-4,4	-0,5	-6,0

ANNEX 3: CONTRIBUCIONS SECTORIALS AL CREIXEMENT TOTAL D'AFILIATS PER MUNICIPI, PRIMER TRIMESTRE DEL 2012

Percentatges

	Agric.	Ind. manuf.	Constr.	Comerç	Trans.	Host.	Serv. empr.	Serv. soc.	Resta	Total
Alcanar	-0,1	-0,5	-1,3	0,7	-0,4	0,0	0,0	0,7	0,4	-0,5
Ametlla de Mar, l'	0,0	0,0	-2,0	-0,8	-0,5	3,4	0,3	-4,5	-0,2	-4,3
Amposta	0,0	-0,9	-1,7	-1,1	-0,4	0,7	-0,6	-0,7	-0,2	-5,0
Sénia, la	0,1	-6,4	-2,4	-1,9	-0,9	-0,2	-0,6	-1,2	-1,3	-14,6
Flix	-0,1	-0,1	1,0	1,1	-0,1	0,8	-0,7	3,3	-0,3	4,8
Móra d'Ebre	0,0	-0,7	-0,5	-0,7	-0,4	-0,5	-0,3	-0,9	0,8	-3,0
Roquetes	-2,5	-0,6	-1,3	0,3	0,1	0,1	-1,8	-1,1	-0,1	-6,8
Sant Carles de la Ràpita	0,1	-1,1	-2,5	-0,8	-1,4	-0,6	-0,2	-0,6	0,1	-7,1
Tortosa	-0,2	0,0	-2,7	-1,3	-0,1	0,3	-0,7	-1,0	-0,1	-5,8
Ulldecona	0,7	-2,2	-0,5	-1,9	-0,2	-0,2	-1,6	-0,6	0,8	-5,7
Deltebre	0,0	-1,3	-9,5	0,3	-0,4	0,4	-0,8	-1,1	0,2	-12,2
Total municipis	-0,1	-0,9	-2,5	-0,9	-0,4	0,3	-0,7	-0,9	0,0	-6,0

ANNEX 4: DEFINICIONS

Municipis costaners: Alcanar, L'Ametlla de Mar, L'Ampolla, Amposta, Deltebre, Sant Jaume d'Enveja, Sant Carles de la Ràpita.

Municipis per especialització:

- **Agricultura:** Alcanar, La Galera, Godall, Mas de Barberans, Santa Bàrbara, Aldover, Alfara de Carles, Benifallet, Paüls, Tivenys, Benissanet, Garcia, Ginestar, Miravet, La Palma d'Ebre, Rasquera, Tivissa, La Torre de l'Espanyol, Arnes, Batea, Bot, Caseres, Corbera d'Ebre, La Fatarella, La Pobla de Massaluca, Prat de Comte, Vilalba dels Arcs.
- **Indústria:** Amposta, La Sénia, Masdenverge, Ulldesona, Xerta, Camarles, Aldea, l', Gandesa, El Pinell de Brai.
- **Construcció:** Freginals, Sant Jaume d'Enveja, El Perelló, Deltebre, Flix, Móra la Nova, Horta de Sant Joan
- **Serveis:** Sant Carles de la Ràpita, L'Ametlla de Mar, Roquetes, Tortosa, L'Ampolla, Ascó³, Móra d'Ebre, Riba-roja d'Ebre, Vinebre.

Sectors: La majoria de sectors coincideixen amb les 21 seccions d'activitat econòmica de què consta la CCAE-2009, amb les següents excepcions:

- **Serveis empresarials:** s'han inclòs les activitats d'informació i comunicacions, bancàries i d'assegurances, immobiliàries, professionals i tècniques, administratives i auxiliars.
- **Serveis socials:** engloba administració pública, activitats educatives, activitats sanitàries i serveis socials, i activitats artístiques i d'entreteniment.
- **Resta de sectors:** inclou les indústries extractives, electricitat, aigua, altres serveis i activitats de les llars.

³ A efectes de classificació d'activitats econòmiques la central nuclear d'Ascó, principal empresa de la població, s'ubica dins del sector serveis en comptes del sector industrial.