



APORTACIONS PER A UN ESTUDI DEL JACIMENT ROMÀ DELS SERDANS D'ALFARA DE CARLES (BAIX EBRE)

Helena Gracià Castejón

2n BAT C

Departament de Clàssiques i Filosofia

Institut Baix Penedès

Curs 2018-2019

ÍNDEX

1. INTRODUCCIÓ	
1.1 JUSTIFICACIÓ DEL TEMA.....	3
1.2 HIPÒTESIS.....	4
1.3 OBJECTIUS.....	5
1.4 METODOLOGIA DE TREBALL.....	6
2. CONTEXT GEOGRÀFIC	
2.1 ELS PORTS.....	7
2.2 EL BARRANC DE LA CONCA.....	9
2.3 EL BARRANC DE LA VALL CERVERA.....	10
2.4 EL BARRANC DEL LLOP.....	10
3. CONTEXT HISTÒRICO-ARQUEOLÒGIC	
3.1 EL NEOLÍTIC. LES PINTURES RUPESTRES DE COVA PINTADA (BARRANC DE LA CONCA).....	12
3.2 L'EDAT DEL FERRO. EL POBLAT IBÈRIC DELS MALLADARETS (BARRANC DE LA VALL CERVERA).....	13
3.3 ÈPOCA ROMANA. EL JACIMENT DELS SERDANS: EL POBLAMENT AL BARRANC DE LA CONCA ENTRE ELS SEGLES II I V DC.....	16
4. ESTUDI DEL JACIMENT ROMÀ DELS SERDANS	
4.1 UBICACIÓ.....	19
4.2 ESTAT ACTUAL.....	20
4.3 LA NECRÒPOLIS DESAPAREGUDA I LES RESTES DE DOS MURS.....	22
4.4 CARACTERÍSTIQUES DELS MURS.....	23
4.5 LA VIA DE COMUNICACIÓ AMB DERTOSA.....	25
4.6 CRÒQUIS HIPOTÈTIC.....	25
5. ESTUDI DEL MATERIAL TROBAT	
5.1 PROCEDÈNCIA GEOLÒGICA I COMPOSICIÓ QUÍMICA DE LA PASTA CERÀMICA.....	26
5.2 LES TEULES.....	29
5.2.1 Descripció de la seva troballa i estat de conservació.....	29
5.2.2 Tipologia i datació.....	30
5.2.3 Característiques i mides.....	31
5.2.4 La manufactura.....	35
5.2.5 La construcció d'una teulada romana.....	37
5.3 EL FRAGMENT DE DOLI.....	39
5.3.1 Descripció de la seva troballa i estat de conservació.....	39
5.3.2 Tipologia i datació.....	39
5.3.3 Característiques i mides.....	40
5.3.4 Ús i manufactura.....	41
5.4 L'ANTEFIXA.....	44
5.4.1 Descripció de la seva troballa i estat de conservació.....	44
5.4.2 Tipologia i datació.....	44
5.4.3 Característiques i mides.....	45
5.4.4 Funció i motius decoratius.....	47
5.4.5 La manufactura.....	48

5.4.6 Comparació amb altres antefixes trobades a les Terres de l'Ebre.....	51
6. CONCLUSIONS.....	54
7. AGRAÏMENTS.....	59
BIBLIOGRAFIA, WEBGRAFIA I ALTRES FONTS INFORMATIVES	
Bibliografia.....	60
Webgrafia.....	62
Altres fonts informatives.....	62
Autors clàssics.....	62
Autors renaixentistes.....	63
Museus, arxius, biblioteques i hemeroteques	63
ANNEXOS	
-Annex A: El poblament medieval al barranc de la Conca (segles VIII-XV).....	2
1. La presència islàmica. Les torres de guaita.....	4
2. El castell i el poblat de Carles.....	6
3. L'església de Carles.....	10
-Annex B: Catàleg del material trobat.....	12

1 INTRODUCCIÓ

1.1 JUSTIFICACIÓ DEL TEMA

Els motius que m'han portat a estudiar el jaciment romà dels Serdans, a la partida de les Planilles del municipi d'Alfara de Carles (Baix Ebre), arrenquen de l'entorn familiar. Des de petita sempre havia vist en un prestatge del menjador de casa meva una peça de ceràmica, amb forma triangular, que no sabia què era. Em pensava que es tractava d'un record que els meus pares guardaven d'algun viatge; fins i tot estava convençuda que la meva mare l'havia portat de Mèxic, ja que el rostre que apareix en una de les cares, em recordava les figures maies i asteques que havia vist en documentals. Fa dos anys, un dia vaig preguntar al meu pare què era exactament aquella peça tan estranya i d'on havia sortit. El meu pare em va fer una explicació molt interessant i em va dir que l'havia trobada ell mateix en un lloc proper a Alfara de Carles. Aleshores, aprofitant que el meu pare és d'aquest poble i que cada estiu la família hi anem a passar uns dies de vacances, vaig demanar-li que m'hi portés.

Quan vaig contemplar els murs que encara es conserven, em vaig emocionar molt i de seguida vaig pensar que calia descobrir els secrets que encara es troben amagats sota terra. Va ser en aquell moment quan me'n vaig adonar que tenia al davant un jaciment arqueològic de veritat.

Com que a mi m'agrada molt l'arqueologia, em va semblar que les circumstàncies m'oferien una ocasió singular i l'havia d'aprofitar, en el sentit de convertir el jaciment i els materials que s'hi han anat trobant en objecte d'estudi, ja que mai no s'hi ha realitzat cap investigació a fons, potser perquè fins ara s'ha considerat de poca importància. Amb tot, la troballa casual d'aquella peça de ceràmica, que en realitat és una antefixa romana com més endavant explicaré, les teules i el fragment de doli que també hi han aparegut, crec que haurien de suposar un canvi d'opinió sobre les informacions que aquest jaciment pot aportar per tal de conèixer millor les vil·les romanes rurals de les muntanyes dels Ports que, tot i estar situades en zones abruptes, per tant allunyades de l'eix comercial i de comunicació que suposava el riu Ebre, mantenien una certa relació econòmica amb la capital del territori, Dertosa (actual Tortosa).

Encara que d'aquest jaciment es tenen notícies des dels anys 60 del segle passat, ni els historiadors ni els arqueòlegs no l'han tingut massa en compte en els seus estudis. Només en alguna ocasió s'han referit a la seva existència o han descrit superficialment les seves característiques.¹ Per això, com que la informació és poquíssima, m'ha suposat un repte personal molt engrescador haver de recórrer a moltes fonts per poder fer la meva aportació personal, plantejant dues hipòtesis que només una excavació completa ajudarà a resoldre i permetrà decidir si estem davant d'una vil·la romana rural dedicada essencialment a l'explotació dels recursos naturals o bé si es tracta d'un taller de terrisseria, també d'època romana, una mena de bòvila especialitzada en la producció de materials de construcció ceràmics.

M'agradaria destacar que aquest treball no és un document arqueològic derivat d'una excavació. No hi ha, doncs, cap descripció de treballs de camp, prospeccions, planimetria, ni cap concreció de les diferents metodologies que els arqueòlegs fan servir i que expliquen en els seus informes sobre les excavacions que realitzen. Al contrari, es tracta d'un intent de recollir dades molt diverses, que en aquests moments estan disperses, i interpretar-les amb l'objectiu de fer una contribució perquè es coneguin millor el jaciment i l'entorn geogràfic i històric en què es va desenvolupar, sense oblidar aquells aspectes històrico-arqueològics, tant anteriors com posteriors, que poden ajudar a entendre l'evolució del poblament dels barrancs de la Conca, la vall Cervera i el Llop, tots ells al terme municipal d'Alfara de Carles.

1.2 HIPÒTESIS

A la vista de les restes que s'han conservat i del material que s'ha trobat, i tenint en compte que no s'ha realitzat cap excavació, podem partir de dues hipòtesis:

- a. Que es tracti d'una vil·la romana rural, segurament de dimensions modestes, dedicada a l'explotació dels recursos forestals de la zona i a la ramaderia. Aquesta vil·la hauria aprofitat l'abundància d'aigua de la zona i el poc desnivell

¹ A banda de la breu descripció que apareix a l'Inventari del Patrimoni Arqueològic de Catalunya (<http://invarque.cultura.gencat.cat/>), cal esmentar NEGRE, J., *Memòria de les prospeccions arqueològiques a les terres de l'Ebre*, mem. núm. 10722, 2013, del mateix autor, *De Dertosa a Turūša. L'extrem oriental d'al-Ṭagr al-A'la en el context del procés d'islamització d'al-Andalus*, Barcelona, Universitat Autònoma de Barcelona, 2013, tesi doctoral, i GARCÍA RUBERT, D. i altres, «La vil·la de la Carrova (Amposta, Montsià, Catalunya) i el poblament d'època romana a les terres de l'Ebre», *Quaderns de Prehistòria i Arqueologia de Castelló*, 24, 2004-2005, 263.

del terreny en aquest indret. La troballa d'una antefixa podria ésser un indicatiu que la vila disposava d'una part més noble o urbana, amb elements decoratius fins i tot a la teulada.

- b. Que es tracti d'una terrisseria dedicada sobretot a la producció de maons i teules on, com era habitual, segurament també s'elaboraven altres objectes de terrissa: antefixes, recipients ceràmics diversos, etc. Aquesta teuleria s'hauria nodrit de la terra argilosa de l'indret i evidentment de l'aigua del torrent que hi ha a prop.

1.3 OBJECTIUS

A partir de les dues hipòtesis esmentades, els objectius que ens plantejem en aquest estudi són els següents:

- Contextualitzar geogràfica i històricament la zona on es troba el jaciment arqueològic.
- Estudiar l'antefixa, les teules i el doli que s'hi han trobat.
- A partir de l'estudi dels materials, proposar una datació del jaciment.
- Catalogar les peces i els fragments trobats.
- Descriure breument l'acció antròpica als barrancs de la Conca, la vall Cervera i el Llop del terme municipal d'Alfara de Carles, i reflexionar-hi, per tal de demostrar que al llarg dels segles sempre han estat presents uns elements naturals (abundància d'aigua, riquesa de fauna i recursos forestals i minerals) que han permès el desenvolupament de tots els assentaments que hi ha hagut des de la prehistòria.
- Valorar tota la informació disponible per tal de determinar quina de les dues hipòtesis és més versemblant.
- Promoure una excavació o almenys una prospecció del jaciment que permeti datar-lo d'una manera més acurada. En aquest sentit, proposaré a l'Ajuntament d'Alfara de Carles que valori la possibilitat de finançar l'excavació del jaciment a fi de convertir-lo en un reclam turístic del municipi juntament amb altres punts d'interès que ja té.

1.4 METODOLOGIA DE TREBALL

A fi de poder fer un estudi aprofundit i tan exhaustiu com sigui possible, caldrà aplicar una metodologia diversa i àmplia, que tindrà en compte:

- a) Les fonts orals.
- b) L'observació del terreny i de l'entorn.
- c) La inspecció ocular de tota l'àrea que ocupa el jaciment.
- d) El context geogràfic actual i del passat tant dels Ports com dels barrancs de ponent, on l'activitat antròpica va ser més destacada.
- e) El context històric, tant l'anterior a l'època del jaciment com el posterior.
- f) L'estudi detallat dels materials trobats.
- g) La comparació dels materials trobats amb altres de similars de les Terres de l'Ebre.

2 CONTEXT GEOGRÀFIC

En aquest apartat presentem de manera molt sintètica les característiques geogràfiques més destacades dels Ports i especialment dels tres barrancs de ponent (el de la vall Cervera, el de la Conca i el del Llop), pertanyents al terme municipal d'Alfara de Carles, en els quals, des de fa molt de temps, els homes hi han trobat tot allò que necessitaven per a la seva supervivència: caça, pesca, boscos, pastures, terres fèrtils, abundància d'aigua, etc.

2.1 ELS PORTS

Els Ports són un massís de relleu molt complex, a cavall entre la Serralada Pre-litoral Catalana i el Sistema Ibèric. Està format per materials calcaris mesozoics que determinen un relleu abrupte i trencat per un sistema de falles i encavalcaments que formen una barrera natural respecte de les planes litorals.²



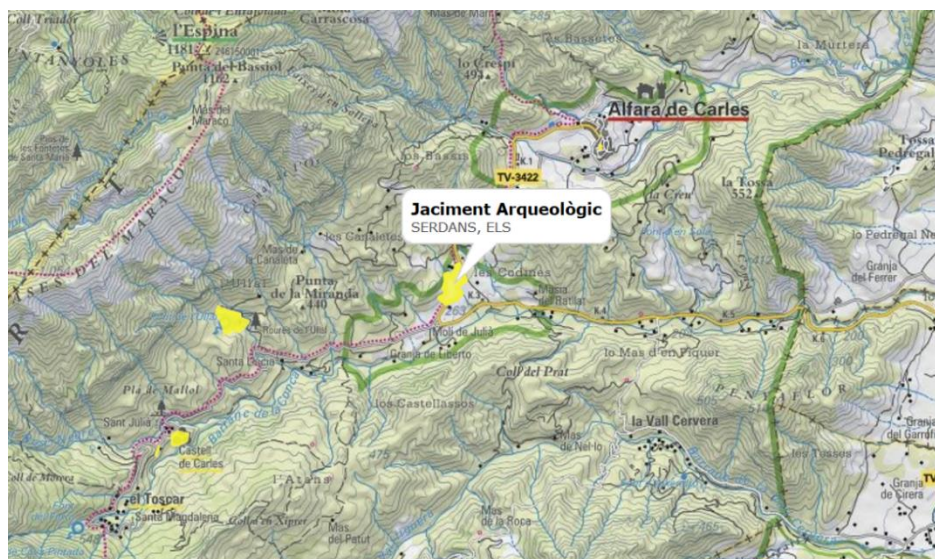
Ubicació dels Ports, a cavall entre les comarques del Montsià, el Baix Ebre i la Terra Alta.

Els rius i els barrancs en general excaven gorges profundes de gran espectacularitat, com és el cas del riu Matarranya a les gúbies del Parrissal, les gúbies del Regatxol a la capçalera del riu Ulldemó i les gúbies del barranc de la vall de la Figuera al terme d'Alfara de Carles. El massís presenta muntanyes destacables per la seva alçada i

² *Gran geografia comarcal de Catalunya. El Baix Ebre i el Montsià*, núm. 13, Barcelona, Fundació Enciclopèdia Catalana, 1984, 15-21.

singularitat, amb una important àrea superior als 1000 m. El cim més destacat de tot el massís és el Mont Caro, amb 1441 m.³

Els Ports ofereixen, doncs, un paisatge salvatge, poc humanitzat i d'una rica biodiversitat. El tret més distintiu d'aquest paisatge és sens dubte el seu relleu escarpat, ric en cingleres i talussos, que contrasta amb les planes agrícoles veïnes. A l'interior, l'orografia és molt irregular, fruit d'un sistema de plecs, falles i encavalcaments, amb una gran quantitat de barrancs.



El barranc de la Conca amb la localització del jaciment dels Serdans

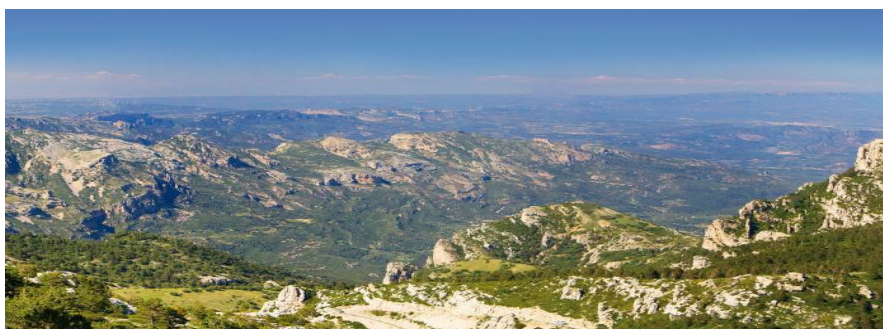
Des del punt de vista de la fauna, un dels elements més distintius dels Ports és la població de cabra salvatge, animal típic de la zona i regulat per la Reserva Nacional de Caça.

Pel que fa a la vegetació, trobem des de zones típicament mediterrànies a les parts baixes del massís, fins a racons d'ambients humits i boirosos, propis de les fagedes del centre d'Europa.

Als anys 50 del segle passat, amb els canvis en el model social d'ocupació humana, va començar el despoblament de les valls ponentines del massís amb el consegüent abandonament de les terres de conreu agrícola i les pràctiques ramaderes tradicionals. Aquest fet, unit a la davallada del mercat de la fusta i la creació del Parc Natural, ha

³ *Gran geografia comarcal* cit., 15-21.

afavorit el creixement dels boscos, de manera que avui el paisatge torna a estar dominat pels extensos pinars i alguns alzinars, encara que cada cop són més escassos.



Panoràmica dels Ports

2.2 EL BARRANC DE LA CONCA

El barranc de la Conca disposa, com hem avançat, d'una gran quantitat de fonts, algunes de les quals tenen força cabal, com ara les del Toscar, l'Ullal, el Bosc Negre, la Canaleta i la Cova Pintada. A la seva capçalera s'hi troben el paratge del Toscar, el castell i el despoblat de Carles. Geològicament, el terreny és de formació triàsica, compost per dolomites, argiolites, guixos i pedra calcària.⁴

Les parts més altes de la capçalera presenten un terreny molt escarpat, però amb una rica vegetació de muntanya, la qual cosa contrasta amb els desnivells més suaus del curs mitjà, entre l'Ullal i el Pont, un espai que ha estat aprofitat des de fa molts segles per a conreus de secà i regadiu. El punt més ampli d'aquesta vall es troba precisament a l'alçada de les Planilles, on trobem el jaciment dels Serdans.



El barranc de la Conca a l'alçada de la partida de les Planilles

⁴ *Gran geografia comarcal* cit., 259.

Per ponent, i formant part també d'aquest massís, una altra serralada de cingleres parteix amb els termes de Beseit (de la comarca del Matarranya), Arnes, Horta de Sant Joan (tots dos de la Terra Alta) i Pauils; hi destaquen el Bosc Negre, la Tosseta Rasa (1217 m), els rasos de Maraco, la punta de l'Espina (1182 m), que es prolonga per la serra de l'Espina fins a la Coscollosa (878 m).⁵

2.3 EL BARRANC DE LA VALL CERVERA

El barranc de la vall Cervera presenta uns desnivells més suaus que els del barranc de la Conca, encara que a les cotes més altes, que ja formen part de la vall de la Figuera,⁶ capçalera de la vall Cervera, ressaltava una frondosa vegetació, boscos de pi blanc i pi roig; també hi ha alguns alzinars. Al curs mitjà del barranc se situa el poblat ibèric dels Malladarets.



Barranc de la vall de la Cervera

2.4 EL BARRANC DEL LLOP

Al barranc del Llop és on es troba el municipi d'Alfara de Carles, d'una extensió de 63,94 km², situat a ponent de la comarca del Baix Ebre, al cor del massís dels Ports, els contraforts del qual accidenten tot el terme. Per llevant, una cadena muntanyosa, on hi trobem el tossal de la Cova del Bou (552 m), el de Penyaflor, el de Farrúbio (792 m) i la tossa de la Reina (1113 m), marca els límits del terme amb els municipis de Xerta, Aldover, Tortosa i Roquetes.

⁵ *Gran geografia comarcal* cit., 256.

⁶ Hi destaquen la font de la Figuera i la de les Gúbies, prop de la cova del Tormo.



Alfara de Carles amb la mola Carrascosa i el Tossal de Montclí al fons.

El poble d'Alfara de Carles està emplaçat a l'esquerra del barranc del Llop, dalt d'un petit turó (334 m) i dominant la fondalada, estreta però ben aprofitada per al conreu de l'olivera i l'ametller; s'hi destaquen grans parets calcàries i blanquinoses juràssiques sobre els terrenys vermellorsos i groguencs.⁷

Cal dir que les fonts d'aquest barranc, per exemple, la dels Bassis o la font Vella, no destaquen per ser massa cabaloses. En els pendents muntanyosos, abunden la ginesta, el romaní, l'esbarzer, l'argelaga, el coscoll i el margalló, la fibra del qual ha estat molt utilitzada per a la confecció de cabassos.

3. CONTEXT HISTÒRICO-ARQUEOLÒGIC

L'acció de l'home als barrancs que hem esmentat anteriorment va ésser continuada i molt intensa des de la prehistòria fins al segle v. Durant l'època medieval el barranc de la Conca també va tenir molta importància, per això hem dedicat un apartat al final del treball⁸ on descrivim els principals trets del seu poblament des del segle VI fins al XV. Evidentment, aquesta acció humana ha continuat fins a l'actualitat, però analitzar-la detalladament suposaria desviar-nos del tema que ens hem fixat.⁹

⁷ *Gran geografia comarcal* cit., 256.

⁸ Vegeu Annex A.

⁹ A partir del segle XVII, al barranc de la Conca es van anant instal·lant indústries de vidre i fusta, fàbriques de paper i teixits, molins de farina i indústries productores d'electricitat afavorides per l'increment demogràfic, l'abundància de mà d'obra i sobretot la força de l'aigua, la qual permetia moure les diverses maquinàries que utilitzaven i intervenir en els processos de manufactura.

Intentarem, doncs, descriure els fets històrics, les restes i les troballes arqueològiques més destacades amb l'objectiu de mostrar que hi ha uns elements que, en major o menor grau, comparteixen els assentaments i els establiments que hi ha hagut, independentment de l'època: l'aprofitament de l'aigua per a finalitats molt diverses, l'explotació dels recursos forestals i agropecuaris, la vigilància i el control del territori.

3.1 EL NEOLÍTIC. LES PINTURES RUPESTRES DE COVA PINTADA (BARRANC DE LA CONCA)

La riquesa d'aigua, els recursos forestals i la varietat de la seva fauna han permès que aquest territori, tot i la seva orografia complexa, hagi tingut pobladors des de la més remota Antiguitat. D'aquesta ocupació han quedat les pintures rupestres de la Cova Pintada, a la capçalera del barranc de la Conca, que demostren assentaments neolítics de grups de caçadors dedicats a la captura de grans cèrvids (cabres salvatges, cérvols i cabirols). Es tracta d'art esquemàtic o abstracte de color vermell que els entesos han datat al voltant del 6500 aC. Van ser descobertes el 1914 per l'investigador francès Henri Breuil.¹⁰ La més important representa una trisquela de mida considerable,¹¹ l'única coneguda fins ara a Catalunya.



Abric de la Cova Pintada i dibuix de la trisquela fet per Henri Breuil. Escala 1:7

Està formada per tres braços iguals, incurvats, que convergeixen al centre en forma rotativa amb gir cap a la dreta.¹² Segurament que cal interpretar-la com la manifestació

¹⁰ BREUIL, H., *Les peintures rupestres schématiques de la Péninsule ibérique: IV, Sud-est et est de l'Espagne*, Lagny, impr. E. Grevin, 1933, 75-77.

¹¹ Les seves mesures són: radi de cada braç: 23 cm; alçada total conservada: 36 cm; amplada total: 44 cm.

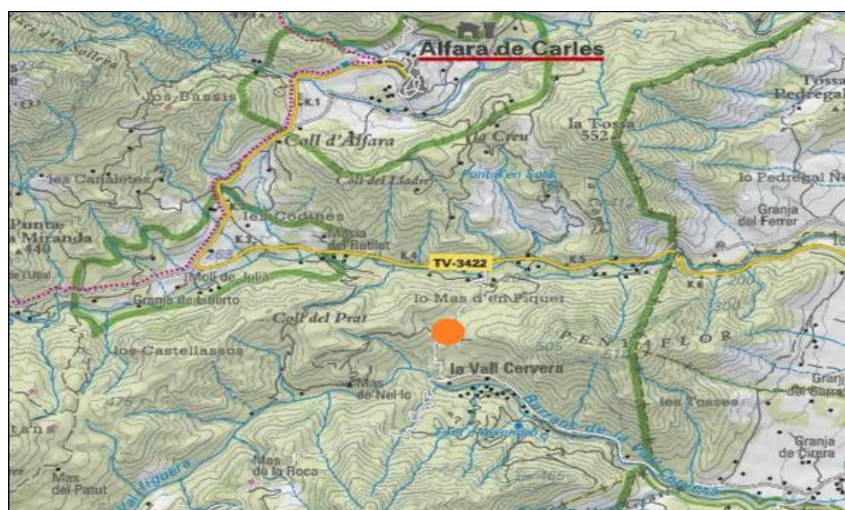
¹² Trobareu més informació sobre aquesta pintura rupestre en: <http://invarque.cultura.gencat.cat>. Cal aclarir que en el mateix lloc també s'hi van descobrir gravats medievals de difícil interpretació. Vegeu SARRIÀ BOSCOVICH, E., *Els gravats medievals prop de la Cova Pintada (Alfara de Carles, Baix Ebre, Tarragona)*, memòria núm. 7899.

d'algun tipus de creença, de manera que l'abric on es troba deuria ser una mena de santuari.¹³

3.2 L'EDAT DEL FERRO. EL POBLAT IBÈRIC DELS MALLADARETS (BARRANC DE LA VALL CERVERA)

Després dels assentaments neolítics, els primers pobladors permanents d'aquesta part del massís van ser els ibers, com ho prova l'existència del poblat dels Malladarets, a la vall Cervera, recentment descobert després d'una intervenció d'urgència que es va realitzar el 2014.¹⁴

El poblat ibèric dels Malladarets es troba a l'oest del cim de Penyaflor (514 m), en un petit turó (272 m) de planta allargada i superfície plana, des del qual es domina tant el barranc de la Conca com el pas natural que el barranc de la vall Cervera proporciona per a poder accedir al massís dels Ports des de la plana de Roquetes.



Ubicació del jaciment ibèric dels Malladarets (barranc de la vall de la Cervera)

A partir de la tipologia dels vasos ceràmics¹⁵ exhumats, els arqueòlegs creuen que data del període de l'Edat del Ferro I, entre el 650 i el 500 aC.¹⁶ Des del punt de vista urbanístic, el jaciment presenta un complex d'estances, de les quals resten les primeres filades de pedra dels murs, ja que, segons sembla, la tècnica utilitzada en la seva

¹³ Aquest jaciment, juntament amb altres del territori català, fou considerat per la UNESCO Patrimoni Mundial el 1998. Vegeu [https://es.wikipedia.org/wiki/Alfara_\(Tarragona\)](https://es.wikipedia.org/wiki/Alfara_(Tarragona)).

¹⁴ MORENO EXPÓSITO, I., *Informe de la intervenció arqueològica d'urgència al jaciment dels Malladarets, Partida de Masets*, Alfara de Carles (Baix Ebre), abril de 2014.

¹⁵ Fonamentalment es tracta de grans vasos de ceràmica exvasada i bisellada amb cordons aplicats.

¹⁶ MORENO EXPÓSITO, I. cit., 32.

construcció consistia a disposar verticalment grans lloses en les dues cares dels murs alhora que reomplien el seu interior amb pedruscall i terres premsades per tal de donar consistència a l'estructura. Com que no s'ha conservat més d'una filada de lloses, no se sap si aquestes parets de pedra arribaven fins al sostre o bé si, a partir d'una certa alçada, els murs disposaven d'altres materials de tova.

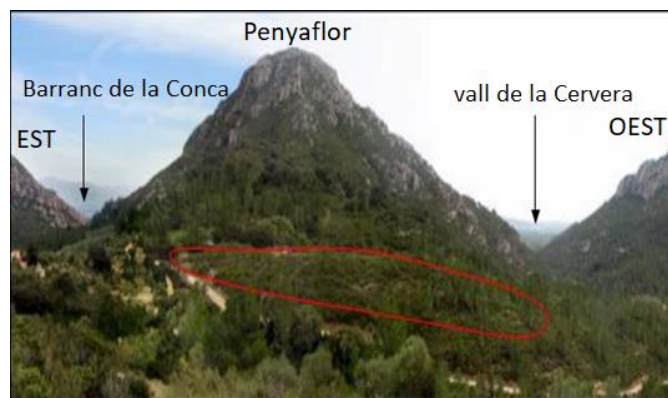
A banda de les estances, també han aparegut murs de gairebé 1 m de gruix a l'est i a l'oest, a la part que mira cap a la vall Cervera, de manera que els arqueòlegs opinen que potser es tractaria d'un recinte fortificat. En canvi, cap a llevant, el desnivell del terreny és més suau, la qual cosa fa pensar que era la zona urbanitzada intramurs.

Finalment, cal apuntar la presència d'algunes estructures de pedra amb planta circular que es podrien relacionar amb l'existència de túmuls funeraris al vessant sud, fora de la zona d'hàbitat.



Estructura de pedra amb planta circular. Podria ésser un túmul funerari

Es tracta, doncs, d'un poblat que s'estenia allargat pel petit turó al peu del cim de Penyaflor sobretot pel vessant sud-est, en canvi, el vessant oest, com que presenta un gran pendent, és probable que no hagués estat urbanitzat més enllà del mur defensiu. Pel que fa a la zona nord, que també comptava amb una gran superfície plana, sembla que devia ser la més urbanitzada perquè hi ha un gran entramat de murs.



Delimitació del jaciment arqueològic dels Malladarets.

Per la manera com es van trobar alguns vasos ceràmics a l'interior d'una de les estances, ben disposats verticalment *in situ* o lleugerament tombats o esclafats per la caiguda del sostre i els murs, però en bon estat de conservació, els arqueòlegs suposen que els pobladors, per raons que encara no s'han pogut esbrinar, van abandonar aquest establiment amb pressa ja que es dona el cas que van deixar llavors de cereals en alguns recipients.¹⁷



Interior d'una de les estances

En resum, estem davant d'un assentament que va tenir lloc entre els segles VII i V aC quan la millora de les pràctiques agrícoles i l'ocupació de sòls més productius van permetre que els grups socials s'anessin fent progressivament més sedentaris. Aquests nous tipus d'assentament van propiciar, a la vegada, un urbanisme i un sistema defensiu cada cop més elaborat. Segons Iñaki Moreno,¹⁸ el poblat dels Malladarets pertanyeria

¹⁷ MORENO EXPÓSITO, I. cit., 31.

¹⁸ MORENO EXPÓSITO, I., «Intervenció arqueològica d'urgència al jaciment dels Malladarets», *I Jornades d'Arqueologia de les Terres de l'Ebre, 6 i 7 de maig de 2016*, Serveis Territorials de Cultura de les Terres de l'Ebre, 2 vol., Tortosa, 2016, 226.

al model d'establiment situat sobre una cresta rocosa, estreta i allargada, la morfologia interna del qual s'estructuraria en funció d'un carrer central on anirien a parar estances d'entre 10 i 20 m². És probable que la gran extensió d'aquest jaciment (aproximadament 3.125 m²) tingui a veure amb alguna activitat minera el producte de la qual anava destinat tant a l'autoconsum com a l'intercanvi amb els fenicis.¹⁹

3.3 ÈPOCA ROMANA. EL JACIMENT DELS SERDANS: EL POBLAMENT AL BARRANC DE LA CONCA ENTRE ELS SEGLES II I V

Quan les tropes romanes comandades per Gneu i Publi Escipió van arribar a les terres del sud del riu Ebre per a enfrontar-se amb l'exèrcit cartaginès tres anys després de l'esclat de la Segona Guerra Púnica (218-201 aC), es van trobar que aquest territori l'habitaven els ilerjavons, diferents tribus ibèriques que s'havien aliat amb el bàndol cartaginès i anaven totalment en contra de les pretensions romanes. Després de la batalla de les goles de l'Ebre (215 aC), a prop de Dertosa, en què la flota romana va derrotar la cartaginesa, els germans Escipió van continuar la seva política de conquesta del territori i de sotmetiment de les tribus ibèriques, especialment les que hi havia assentades a les Terres de Ponent.²⁰

Les primeres referències en els autors antics a la capital d'aquest ampli territori, Dertosa, que tenia el riu Ebre com a via bàsica de comunicació i comerç, les trobem en Estrabó²¹ (segle I aC - I dC) i Pomponi Mela²² (segle I dC), els quals la situen en el pas del riu Ebre. Suetoni²³ (segle I dC - II dC) parla del seu important port marítim, i Plini²⁴ (segle I dC) destaca que els seus habitants gaudien del dret romà. Fins i tot va arribar a encunyar moneda com a *Mun. Hibera Iulia*, amb la llegenda *Ilergavonia*, fent

¹⁹ MORENO EXPÓSITO, I., «Intervenció», cit., 227

²⁰ MIRA GUARDIOLA, M. A., *Cartago contra Roma. Las guerres púnicas*, Madrid, ediciones Alderabán, 2000, 196.

²¹ ESTRABÓ, *Geographica*, III 4, 9: ἐκ δὲ τοῦ Ταρράκωνος ἐπὶ τὸν πόρον τοῦ Ἰβηρος κατὰ Δέρτωσσαν.

²² POMPONI MELA, *De Chorographia*, II 90: super ingens Hiberus Dertosam adtingit.

²³ SUETONI, *De vita Caesarum, Vita Galbae*, X: ac subinde Alexandrina navis Dertosam appulit armis onusta, sine gubernatore, sine nauta ac vectore ullo, ut nemini dubium esset, iustum piumque et faventibus diis bellum suscipi.

²⁴ PLINI, *Naturalis Historia*, III 23: Nunc per singulos conventus reddentur insignia praeter supra dicta. Tarracone disceptant populi XLII, quorum celeberrimi civium Romanorum Dertosani.

referència al territori, tot i que després, en època de Tiberi, es va substituir per *Dertosa*.²⁵

Evidentment, en la seva fundació hi va tenir un paper destacat la ciutat de Tàrraco, capital de la província romana i un important port d'Hispania. Això vol dir que Dertosa pertanyia a la província de la *Hispania Citerior* i posteriorment a les diverses reorganitzacions que van tenir lloc a la *Provincia Hispania Tarraconensis*. Aquest vincle amb Tàrraco va perdurar durant tot el període romà i visigot, i fins i tot durant les primeres dècades de la invasió musulmana.

A partir del segle I, coincidint amb un augment de les temperatures i unes condicions climàtiques més àrides, va tenir lloc una progressiva desforestació antròpica del paisatge de les planes de l'Ebre que segurament va fomentar, en entrar al segle II, una ocupació de les zones muntanyoses properes a Dertosa i a la vall del riu Ebre amb la finalitat d'explotar els seus recursos naturals.²⁶

A finals de l'Alt Imperi, doncs, l'organització de l'espai rural del territori de Dertosa va experimentar canvis significatius, derivats de la progressiva fi de les *villae* que s'havien anat fundant durant els primers segles de la nostra era i l'aparició de nous models d'ocupació. En àrees marginals de l'*ager dertosanus* comencen a aparèixer petits assentaments rurals amb una clara especialització en l'elaboració de productes molt concrets; oli, vi, ceràmica, materials de construcció, etc. El jaciment dels Serdans al massís dels Ports sembla que forma part d'aquesta nova manera d'aprofitar els recursos naturals de les explotacions. Aquesta especialització, que comporta de vegades l'absència o la reducció de la part residencial de la vil·la, neix en un context general més ampli que suposa la disminució dels contactes comercials amb altres territoris del Mediterrani, de manera que es fa necessari introduir sistemes de producció que permetin que aquests nous espais rurals tinguin capacitat suficient per a subministrar els productes que la població del territori demana.²⁷

²⁵ LLORENS, M. del Mar i AQUILUÉ, X., «Ilercavonia-Dertosa i les seves encunyacions monetàries», Barcelona, Societat Catalana d'Estudis Numismàtics, 2001, 24-34.

²⁶ RIERA, S., «Canvis ambientals i modelació antròpica del territori entre l'època ibèrica i l'altmedieval a Catalunya: aportacions de la palinologia», *Cota Zero*, 20, 2005, 104.

²⁷ NEGRE, J., *De Dertosa*, cit., 482.

En el món romà, la vil·la i el territori que controlava van esdevenir els pilars fonamentals de l'organització de l'espai rural. La definició de *villa rustica* va anar canviant al llarg del temps, si bé en termes generals els historiadors tendeixen a acceptar que es tracta d'un assentament de tipus rural que es divideix en dos sectors: un, anomenat *pars massaricia*, que engloba l'àrea on s'elaboren, es conserven i s'emmagatzemen els productes (*pars fructuaria*) i on viuen, normalment en règim d'esclavitud, els treballadors (*pars rustica*), i l'altre, anomenat *pars urbana* o *dominica*, que afecta l'edifici on resideix la família principal que n'és propietària o bé simplement l'amo que hi passa temporades durant l'any per supervisar els treballs que s'hi fan, la qual cosa significa que aquest espai era similar a l'espai urbà, és a dir, reproduïa en gran mesura l'esquema de la *domus*, la casa de ciutat caracteritzada per ser una vivenda particular d'una sola planta on residien habitualment els propietaris.²⁸

Tot i la relativa independència de les vil·les respecte del seu espai d'influència, tendien a formar part d'una xarxa més extensa que tenia un nucli urbà de referència, en el cas del territori ebrenc, Dertosa, amb el qual estaven connectades a través de vies de comunicació.²⁹

L'ocupació dels vessants del massís dels Ports entorn al segle II va culminar definitivament el procés de romanització del territori de Dertosa.³⁰ Amb tota probabilitat va ser en aquesta època quan va néixer l'establiment dels Serdans el qual va estar en funcionament fins a finals del segle V. A partir d'aleshores i sobretot de la primera dècada del VI s'observa un abandonament progressiu de les àrees residencials, si n'hi havia, en part a causa d'una davallada notable de les temperatures, sobretot a l'hivern, amb un retrocés dels conreus i les explotacions de muntanya, i en part també pels canvis en les estructures productives d'aquestes *villae* com a conseqüència de la caiguda de l'Imperi Romà i la conquesta i la consolidació del poder visigòtic a la Península Ibèrica. Durant aquest període, segons J. Negre,³¹ les aristocràcies provincials hispano-romanes haurien abandonat les seves residències rurals o els centres manufacturats propietat seva per a instal·lar-se a la ciutat, des d'on haurien

²⁸ Ibidem i https://es.wikipedia.org/wiki/Villa_romana.

²⁹ ARCE, J., «*Villae* en el paisaje rural de Hispania romana durante la antigüedad tardía», *Anejos de AEspA*. 39, 2006, 9.

³⁰ REVILLA, V., *Economia i poblament romà al curs inferior de l'Ebre: la vil·la de Casa Blanca (Tortosa)*, Tarragona, Diputació Provincial de Tarragona, 2003, 133-146.

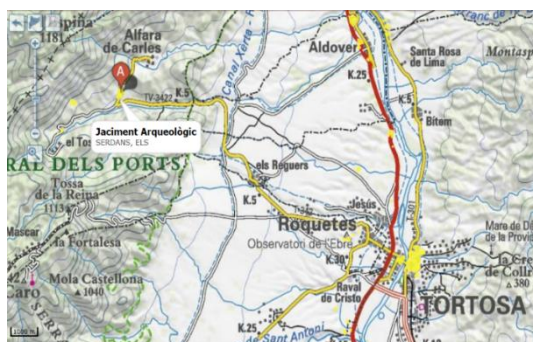
³¹ NEGRE, J. cit., 483.

centralitzat la defensa del territori davant la pressió visigòtica i així sentir-se més segurs i protegits.

4. ESTUDI DEL JACIMENT ROMÀ DELS SERDANS

4.1 UBICACIÓ

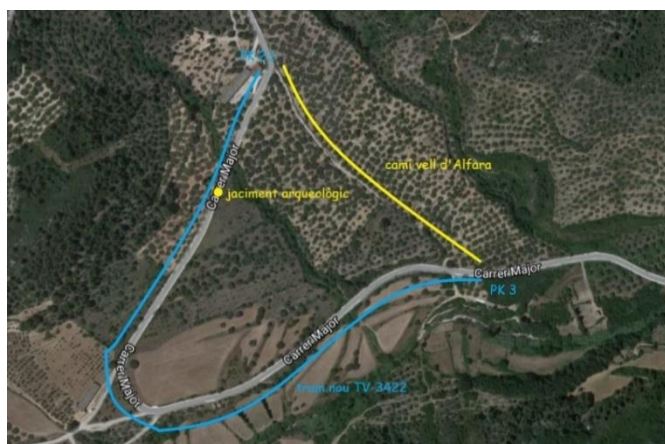
Com hem dit abans, el jaciment arqueològic dels Serdans es troba al terme municipal d'Alfara de Carles, concretament en el punt quilomètric 2.1 de la carretera local TV-3422 que comunica aquesta població amb els Reguers, des d'on, a través de la T-342, s'arriba a Roquetes, i d'aquí, per la T-341, a Tortosa, capital de la comarca del Baix Ebre.



Emplaçament del jaciment arqueològic dels Serdans al terme municipal d'Alfara de Carles (Baix Ebre).

Actualment, la TV-3422 creua aquest jaciment, de manera que les restes arqueològiques es troben a banda i banda de la carretera. Aquesta circumstància tan peculiar data de 1965, quan la Diputació de Tarragona³² hi va dur a terme obres d'acondicionament del ferm i hi va fer un canvi en el traçat del tram comprès entre el punt quilomètric 2.1 i 3 amb la finalitat de reduir el desnivell existent. El nou traçat es va fer seguint el curs del barranc de la Conca, en sentit ascendent, fins a un punt on la carretera fa una girada després de bifurcar-se tot donant la possibilitat de continuar fins al paratge del Toscar. Des d'aquesta bifurcació el jaciment es troba aproximadament a uns 300 m en direcció a Alfara de Carles; concretament, al costat d'un petit pont per sota del qual passa un torrent.

³² *Diario Español*, 25-5-1965. Biblioteca Hemeroteca Municipal de Tarragona.



Emplaçament del jaciment i vista aèria de l'entorn. Es pot apreciar el traçat del tram nou de la TV-3422 (color blau) i el camí vell d'Alfara de Carles (color groc), també conegut com a camí de les Planilles.

Si analitzem la ubicació d'aquest establiment segons els criteris que aplicaven els agrònoms romans, observarem que coincideix força amb les recomanacions que donaven per triar el lloc d'una vil·la. En primer lloc, es troba en el vessant d'una muntanya, però en el punt que té un desnivell més suau; en segon lloc, es troba a prop d'un torrent i, més enllà, hi ha el barranc de la Conca, molt més cabalós; en tercer lloc, l'orientació és cap al sud, la qual cosa permet tenir un horitzó força ampli i moltes hores de sol; en quart lloc, disposava d'una via de comunicació relativament propera, que facilitava l'accés per a les persones, però també el transport i la distribució dels productes.

4.2 ESTAT ACTUAL

Certament, les poques restes visibles d'aquest jaciment passen totalment desapercibudes perquè es troben a la base d'un marge de pedra seca construït *a posteriori* amb l'objectiu de retenir la terra del bancal que hi ha a la part superior. En concret, en el voral esquerra de la carretera, anant en direcció a Alfara de Carles, es poden apreciar restes constructives que corresponen a dos murs truncats, que conflueixen en angle.

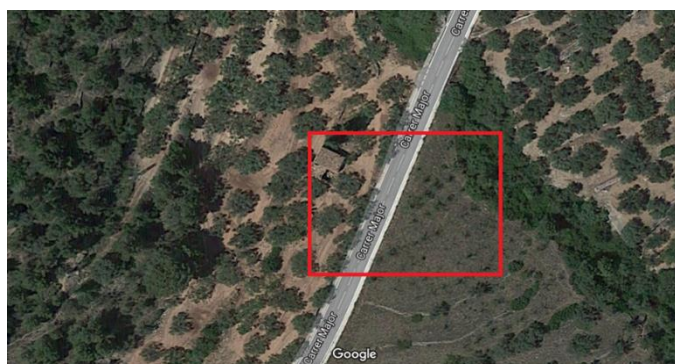
Cal dir que, si bé el terreny d'aquest indret devia tenir en el passat un pendent bastant suau, en algun moment es va considerar més adient l'aixecament de terrasses mitjançant marges de pedra seca, probablement a partir dels segles XIV i XV quan la població d'Alfara va tenir la necessitat de disposar de més conreus d'olivera –guanyats

en moltes ocasions a costa dels pinars i els alzinars originaris—, de manera que aquests treballs de condicionament del terreny van comportar la destrucció parcial del jaciment. Tant és així que la pedra dels murs i les parets d'aquella antiga construcció es van reaprofitar en els marges que hi ha al seu voltant; encara més, barrejats amb la pedra seca, també s'hi troben molts fragments de teules que servien per reomplir petits forats o falcar.



Fragments de teula tipus *tegula* utilitzats per falcar o reomplir el mur de pedra seca

A més a més, en una àrea d'aproximadament 3.500 m², des del pontet abans esmentat i en direcció a la cruïlla del Toscar, apareixen molts fragments de teules i terracota en general no només en superfície, en els bancals de conreu, sinó també dintre dels marges i a sobre d'ells.



Carretera TV-3422 a l'alçada del jaciment arqueològic. El rectangle vermell indica l'àrea aproximada per on es troba una major quantitat de restes ceràmiques.



Estat actual de l'emplaçament del jaciment en direcció sud-est

4.3 LA NECRÒPOLIS DESAPAREGUDA I LES RESTES DE DOS MURS

Quan les màquines excavadores van començar els treballs de rebaix i anivellament en el punt on es trobava el jaciment arran de la modificació del traçat de la carretera TV-3422, el primer que va aparèixer a la llum van ser diversos esquelets humans, segons les declaracions d'alguns operaris de l'obra que encara viuen i van tenir l'ocasió de poder-los contemplar. Les explicacions d'aquests operaris coincideixen a dir que les restes humanes van aparèixer barrejades amb trossos de teules planes; les màquines van seguir avançant, però, i uns metres més enllà es van trobar amb el que semblaven dos murs, d'uns 60 cm. d'alçada, els quals creuaven en sentit diagonal divergent l'espai per on havia de passar la carretera. Com havia succeït amb els esquelets humans, les màquines els van arrencar i només van deixar, al lateral esquerre en direcció a Alfara de Carles, una petita porció del que semblen les parets o murs d'una estança.

Es tracta dels dos murs que hem comentat en l'apartat anterior, situats a 1,20 m de profunditat respecte del nivell del bancal superior, i que s'ajunten formant un angle, és a dir, formen la cantonada d'alguna habitació. Aquests murs, segons els testimonis, abans de la seva destrucció continuaven, un, en direcció sud-est, i l'altre, en direcció sud-oest, de manera que devien conformar alguna estança.

Desgraciadament, ni la descoberta dels esquelets humans ni la dels murs no van fer aturar les obres. Es va actuar amb total desídia, com si no hagués passat res, de manera que no en va quedar constància enlloc: no es va fer cap fotografia ni evidentment cap actuació arqueològica d'urgència. L'únic que queda és la memòria oral dels testimonis.

És molt probable que els cossos que es van trobar pertanyessin a una petita necròpolis orientada cap a l'oest i situada a la part de fora dels murs que la maquinària va posar al descobert, atès que, segons els testimonis, es van localitzar uns metres abans d'arribar a aquests murs. La presència de teules barrejades amb els esquelets s'explica pel tipus d'enterrament, realitzat mitjançant teules planes, calçades al terra, formant un prisma triangular. Cal dir que aquest tipus d'enterrament va ser força freqüent a l'etapa tardo-romana, especialment entre els segles III i V.



Enterrament de tipus *tegula*

4.4 CARACTERÍSTIQUES DELS MURS

Els dos trams de mur es van aixecar segons la tipologia d'*opus incertum*, és a dir, estan fets de maçoneria, amb pedres de diferents mides sense treballar, descansant unes sobres les altres i subjectades mitjançant morter de calç. Tenen diferent gruix, la qual cosa indica que tenien una funció diferent. És probable que el mur B, que té una amplada de 55 cm, correspongui a una paret exterior o de càrrega, mentre que el mur A, que fa 46 cm, correspongui a una paret secundària o interior.

- a) Mur A (orientació sud-est):
- Amplada: 46 cm
 - Alçada: 70 cm
 - Llargada (cara interna): 60 cm
 - Llargada (cara externa): 75 cm



Amplada

Llargada. Cara interior



Alçada

b) Mur B (orientació sud-oest):

- Amplada: 55 cm
- Alçada: 65 cm
- Llargada (cara interna): 85 cm
- Llargada (cara externa): 130 cm



Llargada interior



Amplada



Alçada

4.5 LA VIA DE COMUNICACIÓ AMB DERTOSA

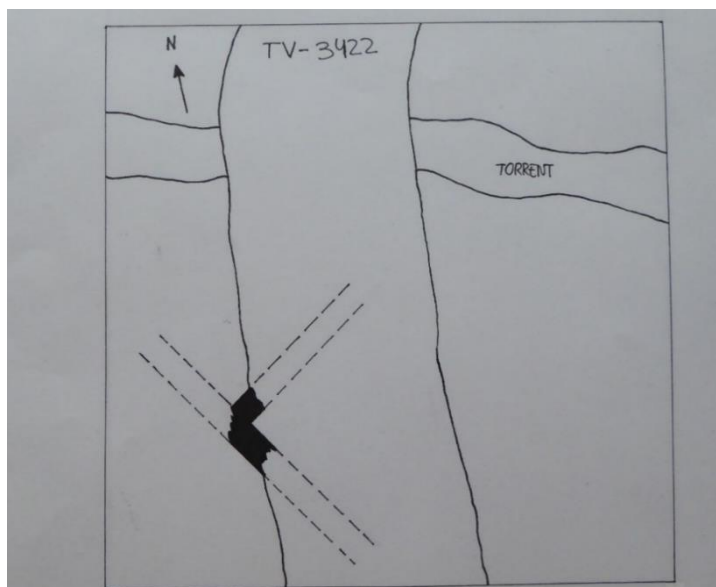
La vall del riu Ebre ha estat des de sempre una via de comunicació natural, tant fluvial com terrestre. Això fa pensar en l'existència d'una ruta interior de segon ordre que, resseguint el curs del riu, permetia arribar a la ciutat de Caesaraugusta (Saragossa). En el territori de l'antiga Dertosa aquesta via devia vorejar els Ports i, a part de facilitar el desplaçament cap a l'interior, connectava diversos establiments romans situats a les faldes del massís, per tant, una mica apartats de la Via Augusta.

L'establiment dels Serdans, tot i trobar-se allunyat de les principals xarxes de comunicació, segurament estava comunicat amb Dertosa a través d'un camí que, seguint el curs del barranc, anava descendint fins al lloc anomenat «els Estrets». En aquest tram, antigament la carretera continuava per la banda esquerra, la qual cosa permetia salvar fàcilment el congost que hi ha. Un cop superat aquest obstacle, el camí seguia en direcció a Dertosa i creuava el barranc de la Conca més avall, cap al sud, per algun indret on el desnivell era més suau. Fins i tot no es pot descartar que es bifurqués en algun punt, de manera que també fos possible arribar als establiments que hi havia a prop de l'Ebre, a l'alçada d'Aldover o Xerta.

4.6 CROQUIS HIPOTÈTIC

Com que no s'ha fet cap excavació ni cap prospecció, és impossible delimitar exactament l'espai que ocupava aquest jaciment. De tota manera, si observem l'orientació dels dos petits trams de mur conservats, es pot plantejar una hipòtesi de com s'orientaven en relació al torrent que amb tota seguretat delimitava la continuïtat

de la construcció en direcció nord-est i sud. Es evident que el dia que es duguin a terme els treballs d'excavació hauran de començar per aquest punt en direcció nord-oest per tal de comprovar si el tram que hi ha a la vista té continuïtat en aquesta direcció.



5. ESTUDI DEL MATERIAL TROBAT

5.1 PROCEDÈNCIA GEOLÒGICA I COMPOSICIÓ QUÍMICA DE LA PASTA CERÀMICA

De l'observació de la pasta que es va fer servir en la fabricació del material ceràmic que ha aparegut fins ara als Serdans, i tenint en compte que no hem pogut fer cap estudi de laboratori, deduïm que el material que s'ha trobat fins ara, teules, un fragment de doli i una antefixa, comparteixen una composició química molt similar, és a dir, es tracta de la mateixa argila. Això vol dir que amb tota seguretat procedeixen de la mateixa terrisseria. És cert que hi ha la possibilitat que aquest material hagués vingut d'un altre lloc i s'hagués transportat fins als Serdans per a utilitzar-se en la construcció de la suposada vil·la rústica, però com que el color i la composició de l'argila coincideixen amb el terra argilós que encara hi ha en la finca agrícola actual, que hem anomenat argiler dels Serdans, i en l'argiler del coll d'Alfara, a uns 500 m de distància, probablement hem de pensar que el material de terracota que estudiarem es va fer aquí mateix, és a dir, que estem davant un centre terrisser que devia subministrar materials

de construcció a la ciutat de Dertosa i les vil·les situades a les terrasses fluvials de l'Ebre.



Argiler dels Serdans



Argiler del coll d'Alfara

Els operaris d'aquest centre devien utilitzar l'argila que hi havia *in situ* i la de l'argiler del coll d'Alfara,³³ i les devien barrejar, ja que la composició química de l'argila d'aquest lloc és altament calcària, la qual cosa donava consistència a les peces. Aquest element calcari, amb guixos i feldespats, correspon als granets blancs que destaquen sobre la base d'argila.



Fragment de roca argilosa de l'argiler del coll d'Alfara



Sorra argilosa i granets calcaris resultants

Aquesta argila es caracteritza per ser de tipus secundari, és a dir, del tipus d'argiles vermelles, amb abundant presència de partícules d'òxid fèrric, procedents de capes sedimentàries que apareixen en nivells molt superficials.

³³ Aquest argiler encara s'explotava a principis dels segle XX per a l'obtenció de guixos, argila i calç.

Així, doncs, la pasta ceràmica que utilitzaven era la mateixa per a tots els productes que elaboraven: teules, antefixes, vasos ceràmics, etc. La composició es basava en una barreja d'argiles i feldespat amb desgreixants de mida reduïda que els artesans afegien per evitar transformacions del relleu de la peça durant la cocció, ja que rebaixaven la temperatura de fundició,³⁴ de manera que es podien conservar inalterades les característiques originàries de la massa argilosa. Els desgreixants, a més a més, incrementaven la consistència de la pasta, bastant porosa, facilitaven la impermeabilitat i augmentaven la resistència de la peça resultant.³⁵



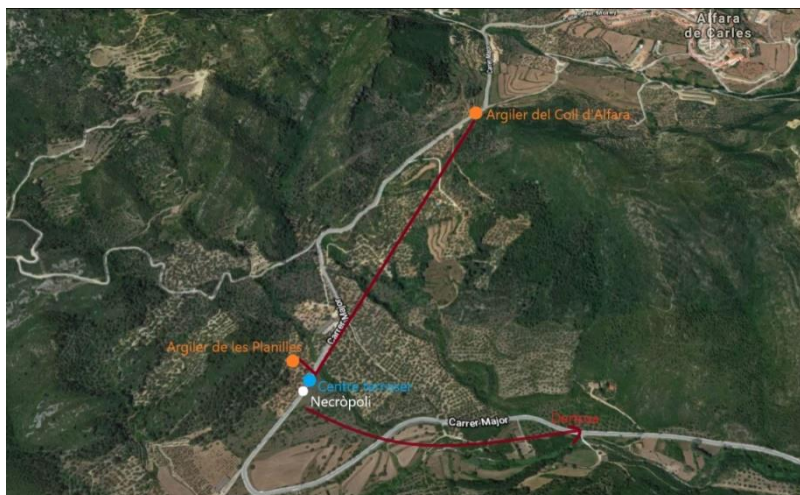
Massa argilosa amb inclusions vermelles, blanques i fragments de mica.

D'altra banda, tot i que no hem pogut recórrer a cap tècnica de laboratori per fer una anàlisi química, a partir d'una observació detallada de totes les peces hem identificat diversos minerals que actuaven com a desgreixants propis de la massa argilosa, com ara la calcita, el feldespat i la mica. Hem detectat de manera homogènia inclusions vermelles (òxids fèrrics) i blanques (guixos, calises, arenisques, etc.), la qual cosa indica que aquests elements ja es trobaven de manera natural en l'argila. L'únic grup de minerals que sembla haver estat afegit de forma intencional són les miques daurades, que apareixen abundantment en les pastes de producció local, poc depurades.³⁶

³⁴ L'argilla acostuma a coure's entre els 950° i 1.100° C.

³⁵ Vegeu <https://ca.wikipedia.org/wiki/Argila>.

³⁶ NEGRE, J., *De Dertosa*, cit., 195.



5.2 LES TEULES

5.2.1 Descripció de la seva troballa i estat de conservació

Hi ha dos contextos molt diferents que han envoltat la troballa de les teules. D'una banda, tenim les dues teules que, tot i estar en estat fragmentari, s'han pogut recompondre. Aquestes dues teules van sortir a la llum el 1965 quan es van fer les obres per obrir el nou tram de carretera. Segons les fonts orals, correspondrien a les teules que cobrien els cossos de la necròpolis i s'haurien conservat senceres fins que les màquines van remoure el terra i van acabar trencant-les. Per sort algú va tenir cura de recollir-les. Actualment, la seva propietària ha consolidat amb un suport de fusta fet expressament, la qual cosa ha permès que s'hagin mantingut en bon estat.

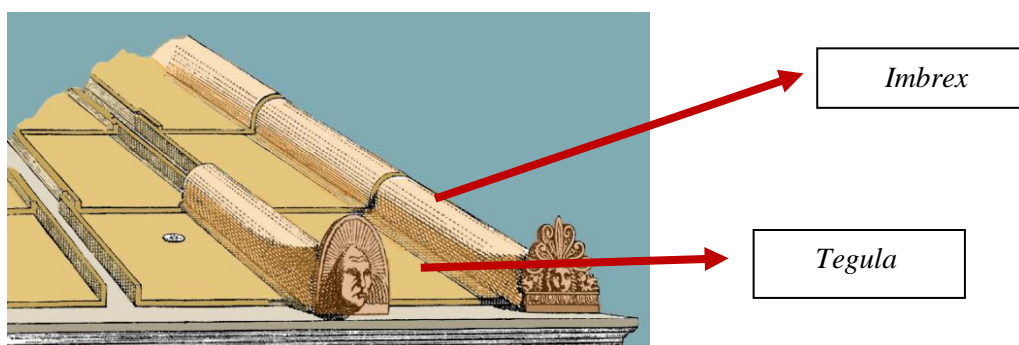


Les dues teules tipus *tegula* encaixades en un marc de fusta

En canvi, els altres fragments de teules han anat aflorant des de 1982 fins a l'actualitat. Es tracta de trossos de mides molt diferents que en general han aparegut superficialment.

5.2.2 Tipologia i datació

Dels dos tipus de teules que feien servir els romans, *tegulae*,³⁷ teula plana i rectangular, i *imbrex*,³⁸ teula còncaua, als Serdans, de moment, només n'han aparegut del primer. Una explicació probable d'aquesta circumstància la trobem en el procés de reutilització dels materials d'aquest jaciment que ha tingut lloc durant segles. Tenint en compte que les *tegulae* van deixar d'utilitzar-se cap al segle VII,³⁹ és normal que les *imbrices* anessin molt buscades perquè es van convertir en un material de construcció molt adequat per cobrir el sostre de les cases. Per tant, no ens ha d'estranyar que en general se n'hagin conservat tan poques, perquè segurament que va ser un dels primers materials destinats a ser reutilitzats.



Elements d'un teulat segons Daremberg-Saglio.

Prenent com a referència la catalogació de teules galo-romanes que va fer J. Chauffin,⁴⁰ sembla que, pel tipus d'encaix i la forma de les revores de les teules, caldria situar-les al voltant del segle III.

Les teules romanes solien ser d'argila, tot i que se n'han conservat algunes elaborades amb altres materials. Les planes i rectangulars disposaven de dues pestanyes o revores

³⁷ La paraula llatina *tegula* procedeix de l'arrel *teg-* que significa «cobrir». Per a més informació sobre aquesta etimologia, vegeu s.v. ERNOUT, A. i MEILLET, A., *Dictionnaire étymologique de la langue latine. Histoire des mots*, París, Klincksieck, 1967.

³⁸ El terme *imbrex* procedeix de *imber* 'pluja', perquè gràcies a la forma corba que tenia desaguava l'aigua de la pluja a dues vessants. vegeu s.v. ERNOUT, A. i MEILLET, A., cit. Sant Isidor (*Etimologies* XIX 10, 15) dona aquesta explicació sobre l'etimologia dels mots *tegula* i *imbrex*: *Tegulae vocatae quod tegant aedes, et imbrices quod accipiant imbres*, és a dir, «s'anomenen *tegulae* perquè cobreixen els edificis i *imbrices* perquè contenen les pluges».

³⁹ RAMOS SÁINZ, M. L., «La cerámica de aplicación arquitectónica desde época protoibérica hasta época visigoda (ss.VII a.C.-VIII d.C.)», en *La Ruta de la cerámica*, Castelló, Ed. Alicer, 2000, 32-37.

⁴⁰ CHAUFFIN, J., «Les tuiles gallo-romaines du BasDauphiné», *CNRS, Gallia* XIV, 1956, 81-88.

pels dos costats més allargats, amb encaixos que permetien que una teula descansés sobre l'altra i quedés ben falcada.

Lògicament aquestes peces tan grans aïllaven molt bé la vivenda de l'aigua de pluja i, segons com estigués dissenyada la teulada, la dirigien o bé cap a algun *impluvium* o bé cap a l'exterior de l'edifici.

5.2.3 Característiques i mides

Els orígens d'aquests elements constructius que es feien servir en les cobertes de les teulades els trobem en el món grec. De fet, molts temples grecs estaven coberts amb grans teules del tipus *tegula*, sovint de marbre, combinades amb teules *imbrices* les quals tenien forma dièdrica, conegudes també com a *corinthiaces*, perquè sembla que va ser a Corint on es van utilitzar per primera vegada. Després es van afegir les *imbrices* lacòniques, que ja eren semicilíndriques o semitroncocòniques.⁴¹

D'altra banda, cal destacar les marques de producció. En el cas de les dues teules que s'han conservat íntegres, observem tres traços amb forma de "N" fets al voltant del segell del terrisser, el qual deixava una marca impresa mitjançant un tampó que podia ser metàl·lic o de fusta. La marca d'aquest segell es troba en una zona visible, a la part plana de la teula.



Marques visibles del segell de l'artesà i la "N"

⁴¹ DAREMBERG, CH. I SAGLIO, E., *Dictionnaire des antiquités grecques et romaines*, s. v. «Tegula», París, Hachette, 1877-1919. Versió digital d'aquesta obra: Universidad de Toulouse-Le Mirail: <http://dagr.univ-tlse2.fr/>

Les mides de les teules tipus *tegula* variaven una mica d'una zona a una altra, ja que no hi havia una mida estàndard fixada, però en general oscil·laven al voltant dels dos peus romans (*bipedalis*) segons indica Vitruvi,⁴² és a dir, uns 60 cm aproximadament pel costat més gran, i d'un peu i mig, uns 45 cm, pel costat més petit.

Les mides de les *imbrices*, per la seva banda, feien 40 cm de llarg, 12 cm d'ample per la banda més estreta, 17 cm d'ample per la banda amb la curvatura més ampla i 1,9 cm de gruix.

El pes d'una *tegula* en cru estava al voltant de 12 kg i, un cop cuita, al voltant de 7 kg, en canvi una *imbrex*, en cru, pesava uns 6 kg i, després de la cocció, uns 3,5 kg. De tot plegat podem deduir que els sostres havien d'aguantar un pes considerable, aproximadament uns 35 kg/m², calculant que per cada m² calia ben bé 4 *tegulae* i 2 *imbrices*.

Pel que fa a les mides d'aquestes dues teules, coincideixen força amb la *bipedalis* descrita per Vitruvi.

Teula 1

-Estat: sencera, però amb una esquerda central que parteix la teula en dues parts. Disposa d'encaixos en els quatre extrems.

-Llargada: 62 cm.

-Amplada: 47 cm (incloses les revores i els encaixos).

-Alçada de la revora: 3 cm.

-Amplada de la revora 2,5 cm (la part més estreta), 4 cm (la part més ampla).

-Pes: 8 kg aprox.

-Gruix de la base: 2 cm.

⁴² VITRUVI POL·LIÓ, *De architectura libri VII*, editor F. Krohn, Leipzig, Teubner, 1912. Versió digital en Perseus Project.



Teula 2

- Estat: sencera, però amb dues esquerdes que parteix la teula en tres trossos.
- Llargada: 62 cm.
- Amplada: 47 cm (incloses les revores i els encaixos).
- Alçada de la revora: 3 cm.
- Amplada de la revora 2,5 cm (la part més estreta), 4 cm (la part més ampla).
- Pes: 8 kg aprox.
- Gruix de la base: 2 cm.



Teula 3

- Estat: fragmentari. Correspon a l'encaix de la banda dreta, part inferior de la teula.
- Dimensions: 27 cm x 21 cm x 16,5 cm.
- Amplada de la revora: 2,5 cm (part més estreta) i 3 cm (part més ampla).
- Alçada de la revora: 3 cm.
- Encaix: 8 cm.

-Gruix de la base: 2 cm.



Teula 4

-Estat: fragmentari. Correspon a l'encaix de la banda esquerra, part superior de la teula.

-Dimensions: 20 cm x 19 cm x 9 cm.

-Amplada revora: 3 cm. (part més estreta) i 4 cm (part més ampla).

-Alçada de la revora: 3 cm.

-Encaix: 8 cm.

-Gruix de la base: 2 cm.



Teula 5:

-Estat: fragmentari. Correspon al lateral de la banda dreta.

Dimensions: 33 cm x 17,5 cm x 12,5 cm x 17 cm.

Amplada revora: 3 cm (part més estreta) i 4 cm (part més ampla).

Alçada de la revora: 3 cm.

Encaix: 8 cm.

Gruix de la base: 2 cm.



Teula 6

-Estat: fragmentari. Correspon al lateral dret de la part central de la teula.

-Dimensions: 46 cm x 25 cm x 31 cm.

-Amplada revora: 2 cm (part més estreta) i 4 cm (part més ampla).

-Alçada de la revora: 3 cm.

-Gruix de la base: 2 cm.



5.2.4 La manufactura

La fabricació dels materials de construcció, principalment teules i maons, requeria la presència de forns força específics, de manera que resultava molt més pràctic i barat construir el forn on es trobava l'argiler o molt a prop seu, més que no pas construir-lo en el lloc on s'havia d'aixecar la construcció.

Els forns, on es podien aconseguir temperatures molt elevades, funcionaven amb molta quantitat de llenya, la qual cosa significa que aquesta matèria primera havia de trobar-se molt a prop, és a dir, calia tenir proper algun bosc o disposar d'un sistema de transport de llenya que assegurés un subministrament constant.

En aquests tallers el treball estava molt repartit, de manera que cadascú tenia assignada una tasca. Hi havia els llenyataires, que s'encarregaven de tallar i subministrar la llenya adient, els teulers, professionals que tenien la funció de preparar les teules i els maons, enfornar-los i coure'ls i els fusters, especialitzats en la construcció de sostres. En la majoria d'ocasions, però, aquest treball estava en mans d'esclaus.

Un cop les peces d'argila havien sortit ja cuites del forn adquirien les qualitats pròpies de la ceràmica. Durant el procés de cocció, però, calia que el forn arribés a temperatures molt altes, entre els 900° i 1.100° C. El forn més emprat pels romans va ser l'anomenat forn de graella. Es tracta d'un forn amb dues càmeres de tir vertical, en què la caldera està separada de la cambra de cocció per una estructura sòlida realitzada en obra que es coneix com a graella. Els forns de graella podien tenir planta circular, ovalada o rectangular.⁴³

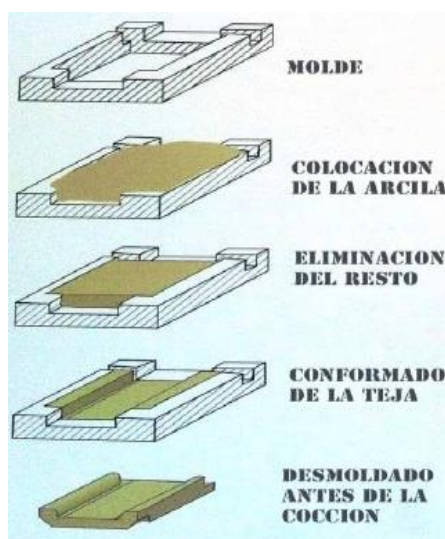
Per tal de sustentar la graella es construïen arcs de mig punt o apuntats, normalment fets de maons, i mitjançant un gran pilar situat a la part inferior, a la cambra de combustió, s'aconseguia l'estabilitat de la graella.

Ara per ara, al jaciment dels Serdans no s'ha descobert cap indicatiu sobre la possible ubicació d'un forn. Podria ser que una part, la més superficial, hagués estat arrassada al llarg dels segles, amb el reaprofitament habitual del material, i que la zona de combustió, com que generalment es trobava sota terra, encara resti amagada i coberta per la terra dels camps de conreu.

Pel que fa a les teules *imbrices* les fabricaven mitjançant un motlle trapezoidal de fusta; s'hi posava la massa d'argila i, a continuació, es passava una fusta per enrasar bé tot el motlle. Tot seguit, se li donava la forma corva amb l'ajuda d'un altre motlle corvat. En

⁴³ DAREMBERG, CH. I SAGLIO, E., cit., s. v. «Furnus».

canvi, les teules *tegulae* s'obtenien amb l'ajuda d'un sol motlle que ja comptava amb les revores i els encaixos corresponents.⁴⁴



Fabricació d'una *tegula*

5.2.5 La construcció d'una teulada romana

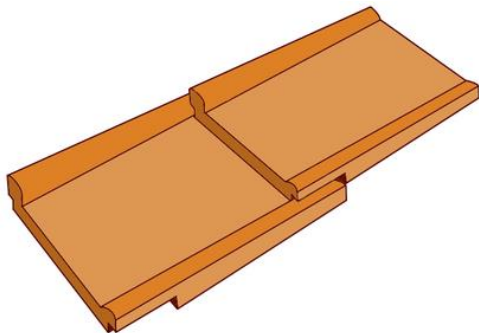
Normalment els romans construïen les cobertes de les cases amb bigues de fusta que situaven paral·lelament a la distància convenient. Al seu torn, les bigues descansaven sobre una jàssera, una gran biga situada al carener. Per sota de les bigues hi havia una estructura de fusta, anomenada cintra, que les reforçava.

Les teules descansaven sobre taulons de fusta o directament sobre les bigues a les quals, de vegades, es fixaven mitjançant claus. Les teules es juxtaposaven per la banda on les revores eren més grans, de manera que la part més gruixuda s'orientava aigües avall i se superposava a l'extrem contrari de la teula inferior; els encaixos dels extrems facilitaven l'ensamblatge. A mesura que s'anaven col·locant les *tegulae*, les juntes que quedaven entre la revora d'una teula i la de l'altra es cobrien amb *imbrices*, amb un diàmetre suficient per abastar les juntes de les peces rectangulars. Aquestes mateixes teules, però de mida una mica més gran, es col·locaven al cavalló superior de la teulada

⁴⁴ http://www.academia.edu/3192209/Materiales_Latericios_Romanos_aplicados_a_la_construcción.

per cobrir la separació que quedava entre les teules de la part superior dels rius que donaven a un vessant i a l'altre, si era el cas que la teulada era a dos vessants.⁴⁵

Cada filera de *tegulae* formava un canal o riu que evacuava les aigües de la pluja cap a l'exterior.



Esglaonament de les teules



Reproducció d'una teulada romana.
Musée Archéologique. Palais Rohan. Estrasburg.
Foto: H. Gracià



⁴⁵ DAREMBERG, CH. I SAGLIO, E., cit., s. v. «Tectum».

5.3 EL DOLI

5.3.1 Descripció de la seva troballa i estat de conservació

La peça de ceràmica que tractarem a continuació la va trobar el 2014 el senyor Joan Valentí Royo, veí d'Alfara de Carles, mentre passejava per l'indret del jaciment. Concretament, el lloc de la troballa se situa a la banda esquerra en direcció a Alfara de Carles, a tocar del marge de pedra seca i molt a prop del punt on hi ha les restes dels dos murs.

En aquests moments es troba dipositada al Museu d'Alfara de Carles. Segurament es tracta d'un fragment de doli, del llatí *dolium* 'gerra, tenalla' que, pel gruix que presenta, devia tenir unes parets i unes mides considerables. En concret, sembla que correspon a un fragment de la part superior de la boca.

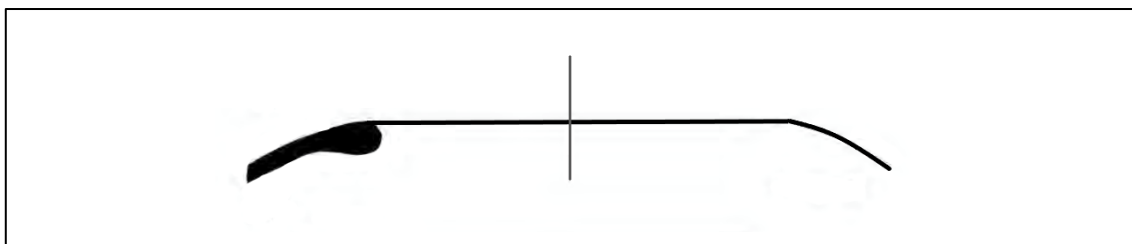


5.3.2 Tipologia i datació

A diferència de les classificacions d'altres grups ceràmics, la tendència més generalitzada entre els investigadors actuals no és establir tipologies de *dolia* en funció de la cronologia, sinó de la forma de les seves revores, perquè les peces que han perviscut ho han fet en un estat força fragmentari i les parets d'aquests recipients ofereixen molt poca informació. Evidentment, només les peces completes permeten obtenir dades importants a tenir en compte, com ara les mides i la capacitat.⁴⁶

Per la forma de la revora de la boca, és evident que la peça a la qual pertanyia el fragment devia tenir un coll força pla.

⁴⁶ SALIDO DOMÍNGUEZ, J., *Los dolia en Hispania: caracterización, funcionalidad y tipología. Manual de cerámica romana III*, Madrid, Museo Arqueológico Regional de la Comunidad de Madrid, 2017, 250.



Secció del coll i la boca del doli

Pel que fa a la datació, cal assignar-li una cronologia que oscil·la entre els segles II-IV, igual que la resta del material que fins ara s'ha trobat *in situ*.

5.3.3 Característiques i mides

De l'observació d'aquest fragment es dedueix la simplicitat i la poca cura amb què va ser elaborada la peça; per exemple, la vora de la boca no té cap tipus de motllura, és completament llisa, com si fos una continuació de la resta del cos. Amb la mateixa pasta ceràmica que es feien les teules i les antefixes, es va elaborar aquest doli que tenia un gruix de paret considerable, aproximadament uns 3 cm.

La pasta d'aquest tipus de recipient estava poc depurada. S'hi pot veure una gran quantitat de desgreixants, que s'afegien per tal d'assegurar la resistència necessària en un objecte d'aquestes mides.

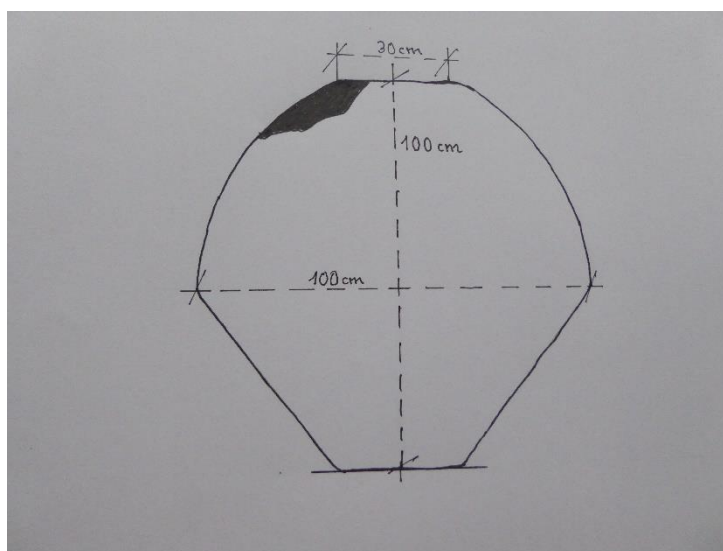
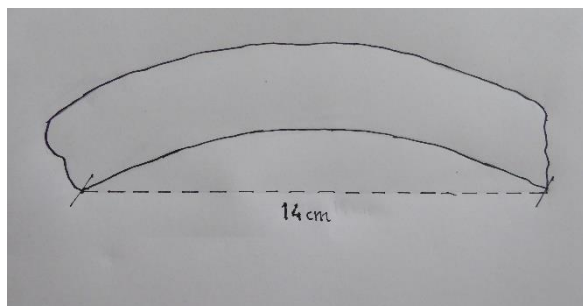
A la cara interior s'aprecien encara les línies del torn i les ditades que el terrisser va deixar quan volia rectificar el coll del doli.



Detall de les ditades del terrisser i marques del torn

Pel que fa a l'exterior, el fragment no dona cap informació sobre si disposava o no de nanses.

La fabricació de *dolia* amb torn limitava força les mides que podien tenir, és a dir, no era possible crear peces molt grans per les limitacions d'aquesta tècnica, però sí que podien arribar a tenir unes dimensions considerables si l'artesà era hàbil. Fent un càlcul aproximat a partir del fragment conservat, que mesura 14 cm a la part corresponent a la boca i 21 cm de llargada, la peça sencera, amb forma ovoide i base plana, segurament tenia una boca amb un diàmetre que mesurava entre 30 i 35 cm i amb una alçada entre 90 i 100 cm; la part més ampla de la panxa devia mesurar també entre 90 i 100 cm de diàmetre, i la base devia tenir un diàmetre similar al de la boca. Pel que fa al pes, devia oscil·lar entre 30 i 35 kg, amb capacitat per a uns 800 litres.



Reconstrucció hipotètica del doli

En la cara interior, el fragment no presenta cap indicatiu que el recipient, quan estava sencer, s'hagués utilitzat per guardar-hi algun producte.

Com que aquests recipients pesaven molt, no eren fàcil de tragar, tot i així es feien servir també com a contenidors per al transport de productes tant per terra com per mar.⁴⁷ Per tot plegat, pensem que la peça a la qual pertany aquest fragment, es deuria fabricar per a ús propi dels que formaven part de l'establiment.

Els dolis disposaven de tapes (*opercula*) generalment fabricades amb ceràmica, que podien tenir o no nanses. Ara bé, majoritàriament es feien servir tapes de fusta, la qual cosa explica que se n'hagin trobat molt poques en les excavacions.

5.3.4 Ús i manufactura

El doli, doncs, era un recipient de ceràmica de grans dimensions, semblant a una gerra. La seva grandària era realment excepcional. Tenia la panxa molt ampla i la boca presentava una obertura que variava molt d'un model a un altre; és a dir, hi havia exemplars amb la boca tancada i n'hi havia amb la boca ampla. En el món antic es feia servir per emmagatzemar-hi líquids (vi i oli) o sòlids (gra, llegums, etc.) durant un període llarg de temps.

Cal destacar que l'ús de *dolia* en els establiments rurals romans demostra un canvi important en la manera d'explotar i aprofitar els recursos agraris, ja que permet gestionar, emmagatzemar i comercialitzar tant els productes d'autoconsum com els excedents d'una manera totalment diferent de com s'havia fet abans de l'ocupació romana.⁴⁸

En general, els *dolia* els fabricaven *in situ* terrissaires itinerants o professionals que treballaven en tallers que estaven especialitzats en la producció de ceràmica per a l'arquitectura destinada als establiments rurals. Es feien servir en llocs de producció com ara granges o explotacions agràries, i en punts de venda, com per exemple tavernes

⁴⁷ S'han descobert restes de vaixells mercants romans amb dues o tres files de dolis al llarg de la quilla, falcats per evitar el seu desplaçament, que servien com a contenidors fixos per al transport de vi. Per a més informació, vegeu SALIDO DOMÍNGUEZ, J., cit., 277.

⁴⁸ SALIDO DOMÍNGUEZ, J., cit., 258.

i magatzems urbans. Els dolis també s'utilitzaven en els teatres ja que per les seves bones qualitats acústiques permetien crear efectes sonors.⁴⁹

Els dos mètodes d'emmagatzemar els dolis eren o bé mantenir-los mig enterrats en el sòl o bé dempeus sota sostre. A diferència de l'àmfora, el doli no es considerava un accessori a vendre juntament amb la mercaderia que contenia, sinó que era simplement un contenidor per emmagatzemar o transportar productes.



Dolium del Museo Arqueológico de Sevilla, nº inv. REP1998/156, de procedència desconeguda (Fotografia: J. Salido)

La fabricació dels dolis era realment complexa, ja que el torn només es podia utilitzar en peces petites o mitjanes, de manera que, quan es tractava de recipients molt grans, l'artesà els havia de fer a mà començant des de terra i sempre en un ambient caldejat. La tècnica utilitzada era la del tramat, és a dir, a partir de la base el terrissaire, amb les seves mans, la paleta i la massa, anava afegint rotlles d'argila, prèviament preparats, els moldejava i els anava ajuntant per trams fins que el cos del recipient arribava a l'alçada desitjada. Un cop acabada la peça, calia deixar-la assecar sota cobert fins que perdés la humitat. A continuació, després de deixar-la a l'aire lliure perquè s'acabés d'assecar al sol, l'entraven al forn.⁵⁰

És evident que la fabricació d'aquest tipus de recipient no era fàcil ni barata, ja que requeria mà d'obra especialitzada. Això justifica que no hi haguessin produccions

⁴⁹ https://ca.wikipedia.org/wiki/Doli#Ús_i_finalitat

⁵⁰ SALIDO DOMÍNGUEZ, J., cit., 246.

massives i que normalment es limitessin a l'àmbit local, ja que el pes, les dimensions i la relativa fragilitat dificultaven molt el seu transport.

5.4 L'ANTEFIXA

5.4.1 Descripció de la troballa i estat de conservació

Fins a principis de la dècada dels vuitanta, a la banda dreta on es troba el jaciment dels Serdans, en direcció a Alfara de Carles, hi havia un bancal que estava plantat d'oliveres centenàries. Tanmateix, entre el 1983 i el 1984 el propietari d'aleshores va decidir arrencar-les amb l'objectiu de plantar-hi ametllers. Amb pocs dies, maquinària pesada va arrencar les oliveres senceres, tot deixant uns esvorancs enormes i profunds, de 3 o 4 m d'amplada per 1 m de profunditat aproximadament.

En veure que havien remogut la terra i a força profunditat, el meu pare, que ja tenia coneixent de l'existència del jaciment, va decidir fer-hi una vista. Tombant pel bancal va poder observar que en la majoria d'esvorancs hi havia força quantitat de trossos grans de teules romanes, alguns dels quals va poder recollir abans que s'iniciessin els treballs de replantament. En un dels esvorancs, però, va observar que sobresortia un tros de terracota que semblava tenir una forma molt peculiar. De seguida va baixar fins al fons de l'esvoranc i va anar retirant la terra que cobria aquella peça que li havia cridat l'atenció. Al cap d'una estona va poder desenterrar-la completament i vet aquí la gran sorpresa que va tenir en veure que es tractava d'una antefixa.⁵¹

Pel que fa al seu estat de conservació, cal dir que es troba en molt bones condicions, gairebé sencera a excepció de l'extrem dret que ha perdut una part de la revora.

5.4.2 Tipologia i datació

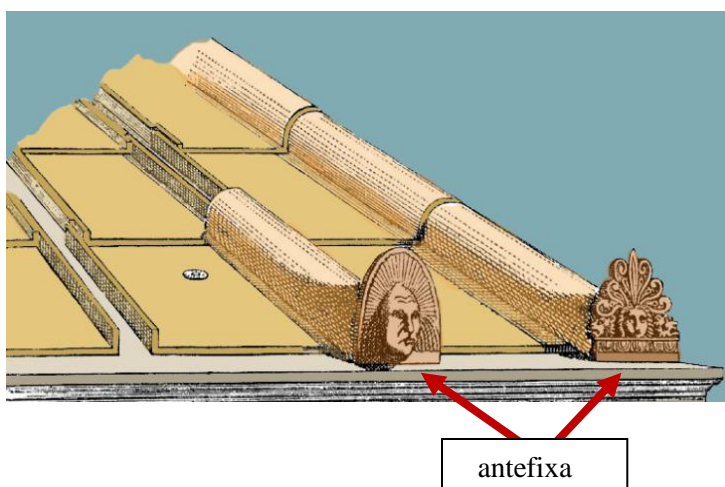
L'origen d'aquest element decoratiu el trobem en el món grec. L'arquitectura grega utilitzava antefixes esculpides en pedra que representaven motius o grups de certa complexitat. Plini el Vell⁵² diu que va ser el terrisser Butades de Corint el primer a

⁵¹ Per a la descripció d'aquesta troballa ens hem basat en la informació facilitada pel meu pare Guillem Gracià i la sra. Maria Glòria Sabaté, propietària actual de la finca.

⁵² PLINI, *N.H.*, XXXV 57. Edició de Karl Friedrich Theodor Mayhoff. Leipzig, Teubner, 1906.

elaborar peces de ceràmica per substituir les de pedra. Pel que fa a l'arquitectura romana, sembla que l'ús de les antefixes hi va arribar a través dels etruscos.

Antefixa és una paraula que deriva del llatí *antefixum* «objecte que es fixa a la part del davant».⁵³ Amb aquest terme els romans designaven un ornament arquitectònic, sovint amb forma triangular, que es col·locava verticalment a l'extrem inferior de la filera de teules tipus *imbrex*. En la cara exterior, la que quedava a la vista, solien tenir representacions de caps humans, animals fabulosos, motius florals, etc; en canvi, la part posterior s'unia a les teules *imbrices* abans de la cocció, la qual cosa vol dir que hi havia *imbrices* sense antefixa i d'altres amb antefixa, les que donaven al voladís de la cornisa.



Pel que fa a la cronologia de l'antefixa dels Serdans, cal situar-la entre els segles II-IV.

5.4.3 Característiques i mides

L'antefixa dels Serdans és de terracota; està feta amb pasta argilosa atapeïda de desgreixants com les teules i el fragment de doli estudiats anteriorment. La seva forma és triangular, i per a la seva fabricació es va utilitzar un motlle, però tot i així, quan s'extreia la peça del motlle calia fer-li diversos retocs a mà, principalment en els detalls més petits. Així, per exemple, es deurien repassar a mà les vuit fulles o lòbuls de la palmeta, recargolades cap a l'interior a excepció de les dues de l'extrem superior, on s'aprecia una clara asimetria entre la banda esquerra i la dreta, i els detalls de l'enorme cabellera del que sembla ser un ésser mitològic amb aparença animal. Igualment, per

⁵³ DAREMBERG, CH. i SAGLIO, E., cit, s. v. «Antefixa».

la banda del darrere encara s'aprecien les ditades que va deixar-hi el terrisser durant el treball de compactar l'argila en el motlle i unir l'antefixa amb la teula *imbrex*.



-Estat: sencera. Només li falta un petit fragment de la banda inferior dreta.

-Alçada: 21,5 cm

-Amplada: 18 cm

-Gruix: 2 cm

-Pes: 1 kg

Hem de pensar que aquest gruix era semblant al de les teules *imbrices*, ja que totes dues peces, com hem explicat, s'unien per formar-ne una de sola.



5.4.4 Funció i motius decoratius

Les terracotes arquitectòniques servien per decorar la part externa dels edificis.⁵⁴ La tipologia de la decoració és molt diversa: elements vegetals estilitzats, palmetes, caps de Medusa, màscares teatrals, cares femenines i qualsevol motiu que es pogués adaptar a la forma de l'antefixa. Normalment els motius iconogràfics responen a les imatges de moda de cada època: motius religiosos, polítics o simplement estètics.

L'antefixa dels Serdans té una decoració doble o combinada, és a dir, a la part superior podem apreciar una palmeta, i a la part inferior, una figura que representa el cap d'una Gorgona, però amb un rostre que té les faccions i els trets propis de la cara i el cap d'un lleó. Val a dir que la presència d'aquest monstre femení de la mitologia grega en moltes antefixes s'explica perquè se li atribuïen virtuts apotropaiques, per això sovint es representava amb la llengua fora, ja que amb aquest posat es creia que allunyava els mals esperits i els malvats, un tret que ja es pot veure en les primeres creacions que daten del segle VI aC.⁵⁵

El seu extraordinari poder, capaç de petrificar qualsevol que intentés mirar-la, i les seves virtuts protectores justifiquen que la seva imatge, amb un cap que tenia serps en lloc de cabells, aparegui en les teulades de cases i temples.



Detall de la palmeta i del cap de la Gorgona de l'antefixa dels Serdans. Segles II-IV.

⁵⁴ CRESPO ROS, M.S., «Una terracota arquitectònica encontrada en el alfar de la Maja (Calahorra, La Rioja)», *Kalakoricos*, 2, 1997, 275.

⁵⁵ LÓPEZ CABALLERO, J. M., «Medusa y medusas en Extremadura», *Revista de Estudios Extremeños*, 2016, tomo LXXII, número II, 1310.

5.4.5 La manufactura

La tècnica que es feia servir en la fabricació de les antefixes, seguia un procediment que tenia diferents fases:⁵⁶

a) Creació de l'arquetip

Per tal d'elaborar una antefixa, el primer que feien els artesans era crear, normalment amb argila, un arquetip a mà, partint d'una idea original inspirada en la iconografia predominant del moment. També era possible fer una copia d'una altra peça que ja existia, aleshores es creava un motlle i s'obtenia un prototip de segona generació, que acostumava a ser una mica més petit que l'original.

b) Elaboració del motlle

Un cop s'havia creat l'arquetip, el pas següent era coure'l o deixar-lo en cru en funció del tipus de motlles que es volguessin obtenir. N'hi havia de dos tipus, el de ceràmica, que era el més habitual, i el de creta (escaiola), que només s'utilitzava per fer figures de terracota de gran qualitat. El motlle, fet a partir de l'arquetip o el prototip, tenia un aspecte de valva, és a dir, representava el negatiu de la peça, on l'artesà encaixava un bloc d'argila tova i feia pressió fins que l'omplia completament sense que quedessin bombolles.

c) Reproducció o estampillat

Per reproduir les antefixes mitjançant motlles s'utilitzava la tècnica de l'estampillat, que consistia a cobrir tot el motlle amb argila formant una capa uniforme. Era important calcular prèviament la quantitat d'argila que s'havia d'utilitzar ja que si l'artesà feia curt, no en podia afegir més perquè això originava una junta que no només deixava una

⁵⁶ Per a la descripció d'aquestes fases hem pres com a referència l'article de RAMOS SÁINZ, M. L., «La antiga manufactura de terracotas hispanorromanas (s. I a.C.-s. II d.C.)», *Revista de Arqueología* 194, 1997, 36-43.

marca, sinó que també era un punt dèbil per on la peça es podia fracturar. L'artesà feia pressió sobre l'argila desplaçant-la des del centre cap als costats. L'ús d'aquesta tècnica es pot observar en les ditades que deixava a la part posterior de l'antefixa, resultat de la pressió que feia amb els seus dits per a encaixar l'argila dintre del motlle.



Ditades de l'artesà a la part posterior de l'antefixa

d) Assecament a l'aire lliure

Quan l'antefixa ja estava acabada, s'havia d'assecar durant un temps a l'aire lliure. Primer, es deixava que la peça s'anés deshidratant dintre del motlle on encara es trobava, de manera que l'argila agafés consistència i es pogués treure sense patir cap deformació. Després, les peces les deixaven en un lloc airejat i a l'ombra, on no hi toqués directament el Sol, ja que si no hagués estat així, l'assecament hauria estat poc homogeni, és a dir, la capa superficial s'hauria assecat massa i la més profunda, en canvi, hauria quedat tendra.

El procés d'assecament havia de ser molt lent, sobretot en la primera fase, ja que era quan la peça tenia més aigua i es podia trencar. Tot seguit, la peça s'havia de treure del motlle i romandre en una superfície tova, com ara un tros de tela o fusta, que permetés un assecatge gradual.

e) Retocs i unió de peces

Així que l'argila aconseguia la duresa del cuir, l'artesà repassava la peça, retocava els detalls que no haguessin sortit bé o que s'haguessin deteriorat durant el moment de desemmotllar, i allisava la part posterior amb les mans o una espàtula per tal de poder unir l'antefixa amb la teula *imbrex*. Un cop retocada la peça i allisada la zona de contacte, passava a unir-la amb la *imbrex* de la manera següent: primer, creava la

barbotina, una mena d'argila pastosa que servia com a pegament, feta amb productes minerals que proporcionaven més adherència a l'argila; segon, aplicava la barbotina entre les peces que havia d'unir, l'antefixa i la *imbrex*; finalment, a fi de reforçar la unió, elaborava un cordó d'argila que l'aplicava per sobre i per sota de la unió de les peces.⁵⁷ A partir d'aquest moment, ja es podia passar a la fase de cuita.



Cordó d'argila que unia l'antefixa amb la *imbrex*

f) Cuita i aplicació d'un fons

Per a la cuita de les antefixes, ja unides a les *imbrices*, calia dur a terme dues fornades successives: en la primera, la temperatura del forn estava entre 600° i 1.000° C i les peces hi entraven sense cap vernís. Quan ja estaven cuites, l'artesà els aplicava un fons, normalment blanc⁵⁸ ja que s'elaborava amb una base de calç i òxid de plom, que feia la funció d'adherent per tal que la capa de calç es fixés a l'argila un cop dins al forn.



Restes molt tènues de la capa de calç

⁵⁷ RAMOS SÁINZ, M. L., «Proceso de fabricación de las antefijas en época romana: el caso de la Hispania Citerior», XXII Congreso Nacional de Arqueología, Vigo, vol I, 1993, 439.

⁵⁸ RAMOS SÁINZ, M. L., *Las terracotas arquitectónicas de la Hispania romana: la Tarraconense*, Monografías de Arquitectura Romana, núm. 3.1, 3.2, Ed. Universidad Autónoma de Madrid, 1996, 55-57.

Aquest fons servia per a tapar els porus de l'argila, donar duresa i impermeabilitat i preparar les peces per a la seva posterior coloració. Això vol dir que totes les antefixes tenien policromia, encara que els colors no s'han conservat pràcticament en cap exemplar de la Hispània romana, perquè no eren colors ceràmics, és a dir, no es coïen amb la peça, sinó que es pintaven després i, per aquest motiu, l'adherència a la superfície no era massa bona.

Després d'aplicar el fons, venia la segona cuita, que es feia a una temperatura inferior als 600° C per a evitar que l'òxid de plom es volatilitzés i la calç perdés adherència.

g) La policromia

La policromia consistia a donar color a la superfície de l'antefixa i representava l'última fase abans d'entrar al circuit comercial. Els colors més habituals solien ser de tonalitat forta, vermells, blaus, verds, grocs, etc, però no s'han conservat perquè no eren colors ceràmics.

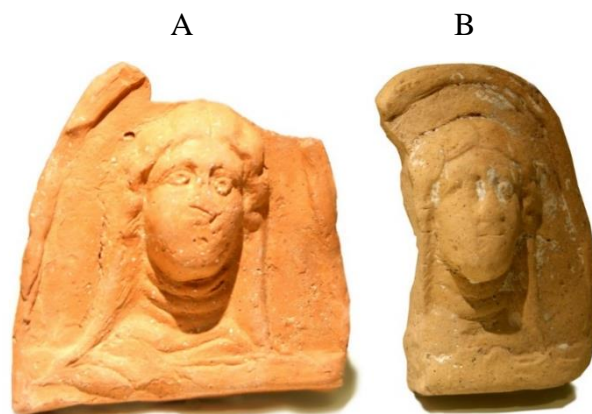
És probable que el procediment utilitzat per a fixar els colors fos la tècnica anomenada encàustica, que consistia a treballar els colors amb cera líquida la qual feia la funció d'aglutinant dels pigments.

5.4.6 Comparació amb altres antefixes trobades a les Terres de l'Ebre

Les antefixes, tot i ser de terracota, sempre han estat elements decoratius molt fràgils, principalment pel lloc que ocupaven en les teulades dels edificis, raó per la qual no se'n troben amb massa freqüència en les excavacions, i si se'n troben, acostumen a estar en estat fragmentari. La seva presència no només en la nova urbanització i monumentalització que va experimentar Dertosa, sobretot a partir de finals del segle I, sinó també en el paisatge de les vil·les que es van anar aixecant en les terrasses properes a l'Ebre, formava part d'una nova estètica que posava l'art al servei de l'arquitectura. Aquests petits detalls ornamentals de les teulades, amb la seva iconografia i el seu simbolisme, també formaven part d'una nova manera d'entendre la ciutat i el territori del seu voltant, en definitiva, eren una manifestació més del procés de romanització.⁵⁹

⁵⁹ ABASCAL, J. M., CEBRIÁN, R., CANO, T., «Antefijas romanas de Segòbriga (*Hispània Citerior*)», *AnMurcia* 16, 2000, 130.

Desgraciadament, a la zona de les Terres de l'Ebre s'han localitzat molt poques antefixes. Al Museu de Tortosa se'n conserven dues, datades entre finals del segle I aC i principis del segle I dC, que procedeixen del nucli urbà de l'Ampolla⁶⁰ (Baix Ebre). Van ser trobades a principis del segle XX en els baixos d'una casa d'aquesta població durant unes obres de reforma. Per les notícies que ens han arribat, és probable que n'haguessin aparegut més, però només s'han conservat aquestes dues, que l'arquitecte Joan Abril s'encarregà de guardar i lliurar a l'antic Museu Municipal de Tortosa, del qual en fou fundador. Pel que fa a les característiques morfològiques, són emmotllades i no tenen una forma tan triangular, sinó més aviat arrodonida en l'extrem superior. Les dues presenten la imatge d'una dona sense cap altre element decoratiu. Les cares de les figures femenines estan molt desgastades. En l'antefixa B podem apreciar les restes de la capa de calç que, com hem explicat, aplicaven abans de la pintura. Pel que fa a la pasta, l'antefixa A es va elaborar amb argila vermella, mentre que la B té una tonalitat més marronosa. Tant en un cas com en l'altre es pot apreciar la presència de desgreixants, sobretot calcites.



Antefixes procedents del nucli urbà de l'Ampolla. Museu de Tortosa.

Al Museu de les Terres de l'Ebre, a Amposta, es conserva també un fragment d'antefixa, emmotllada, que devia tenir una forma més triangular, tot i que l'extrem superior està una mica desgastat. Procedeix del jaciment romà de la Carrova (Amposta). Curiosament presenta una iconografia molt similar a la dels Serdans, ja que

⁶⁰ Alguns investigadors creuen que l'actual Ampolla correspon a la *mansio Tria Capita* (Vas III de Vicarello) que, situada just a la vora de la Via Augusta, era el primer punt de parada per als viatgers que sortien de Dertosa cap a Tàrraco. Aquesta doble possibilitat de comunicació, tant per via terrestre, mitjançant la Via Augusta, com marítima, devien convertir-la en un punt estratègic del territori del municipi de Dertosa, a més de ser un lloc on es devien desenvolupar activitats comercials. Sobre la Via Augusta a Catalunya i la *mansio Tria Capita*, vegeu PALLÍ AGUILERA, F., *La Via Augusta en Catalunya*, Bellaterra, Universitat Autònoma de Barcelona, 1985, 159.

es pot observar la part superior d'una palmeta amb els lòbuls recargolats cap a l'interior, excepte els dos de l'extrem superior. Pel que fa a l'argila, és de color vermell, amb poca quantitat de desgreixants del tipus de feldspats i calcites. Tampoc no s'aprecien fragments de mica. La superfície està molt esquerpada. Cronològicament sembla anterior a la dels Serdans i, per la mida de les fulles de la palmeta, no es pot descartar que aquest motiu ocupés tota la superfície de la peça.



Fragment d'antefixa. Museu de les Terres de l'Ebre, Amposta.

La iconografia d'aquesta peça, trobada en un lloc proper a Amposta, juntament amb la dels Serdans, al cor de les muntanyes dels Ports, demostra que el motiu de la palmeta estava força arrelat en el territori ebrenç, de manera que devia haver motlles diferents però d'aspecte similar.

6. CONCLUSIONS

Després d'estudiar el context geogràfic i històric del jaciment romà dels Serdans i analitzar les estructures murals que queden a la vista i el material que s'hi ha trobat, podem arribar a una sèrie de conclusions que permetran decantar-nos per una de les dues hipòtesis que plantejàvem al principi del treball.

- a) Les condicions geogràfiques que proporcionen el barranc de la Conca, la vall Cervera i el barranc del Llop, amb la seva abundància de recursos naturals molts diversos (fauna, minerals, manantials, boscos, etc), van jugar un paper molt important a l'hora de triar la ubicació de l'establiment dels Serdans, de la mateixa manera que també van influir en els assentaments que hi van dur a terme pobladors anteriors, ja sigui a la prehistòria o durant el període ibèric, i pobladors posteriors des de l'època medieval fins a principis del segle XX. És evident, doncs, que si en època romana els fundadors del jaciment dels Serdans buscaven principalment un indret ben orientat, ric en recursos naturals, amb un punt d'aigua proper i amb alguna via de comunicació que connectés amb la capital del territori, Dertosa, als Serdans el van trobar.
- b) Davant el dilema inicial de si es tracta d'una vil·la rústica dedicada a l'explotació dels recursos naturals del lloc o si cal parlar d'una terrisseria especialitzada en materials de construcció, creiem que, de moment, la segona opció cada vegada agafa més pes, tot i que hauríem de poder disposar d'informació complementària, com per exemple una anàlisi química molt més detallada de l'argila i la pasta que es va utilitzar en l'elaboració de les peces trobades per poder dir-ho amb total seguretat. Detectar la procedència geològica de l'argila de les peces trobades ajudaria a determinar si es van produir realment *in situ* o si, contràriament, van ser objecte de comerç, és a dir, comprades en un altre lloc, i d'altra banda, també donaria informació sobre les habilitats i els coneixements tècnics dels artesans que hi van intervenir: tipus de cocció, desgreixants utilitzats, etc.
- c) Amb tot, si el resultat de l'estudi de les peces demostrés que es tracta d'un material procedent d'una altra zona, voldria dir que estem davant una vil·la rústica que devia comptar amb una àrea residencial, de la qual l'antefixa en seria, ara per ara,

el testimoni més evident, i una altra àrea dedicada als usos derivats dels treballs agrícoles i forestals. És cert que totes les evidències porten a pensar que es tracta d'una terrisseria, però fins que no hi hagi una excavació o una prospecció no en tindrem la certesa absoluta. Per tant, no podem descartar completament la possibilitat que es tracti d'una vil·la romana rústica que, després de ser abandonada, a banda del reaprofitament tradicional de materials per a altres construccions, s'anés derruïnt amb el pas del temps, de manera que la teulada acabés caient sobre les estances i ho cobrís tot; això explicaria que, a nivell superficial, les teules siguin el material més freqüent.

- d) La cronologia d'aquest suposat centre terrisser l'hem de situar al Baix Imperi, entre els segles II i finals del IV. Durant aquest temps de funcionament és normal que hi haguessin baixes entre els operaris, la majoria dels quals, per cert, solien ser esclaus que treballaven en condicions precàries. Per tant, aquests treballadors devien disposar, com passava en la majoria de vil·les, d'un espai destinat als enterraments, és a dir, una necròpolis que estaria situada a la part exterior del recinte. Desgraciadament, la modificació del traçat de l'actual carretera TV-3422 va esborrar els pocs vestigis que en quedaven.
- e) La construcció d'una terrisseria a l'indret dels Serdans és força versemblant, ja que allí mateix hi ha un argiler amb argila vermella de bona qualitat, però amb pocs desgreixants. Aquest fet justificaria la necessitat de recórrer a un altre argiler, el que es troba a un quilòmetre del poble, en el lloc conegut com a coll d'Alfara, molt més ric en aquest tipus de minerals. D'aquests dos argilers, doncs, s'hauria pogut obtenir la matèria primera per a l'elaboració de la pasta amb què suposadament es van fabricar tots els materials de construcció que s'han anat localitzant fins ara i que devien tenir com a destinació Dertosa i les principals vil·les romanes de la zona.
- f) És evident que els treballs agrícoles que s'han realitzat durant segles en el lloc que ocupava el centre terrisser dels Serdans han canviat molt el paisatge i alhora han anat degradant les restes fins gairebé esborrar-ne l'existència. Ara bé, estem convençuts que el topònim «Alfara», d'origen àrab, conserva encara el record

d'aquella teuleria. En aquest sentit, l'historiador tortosí E. Bayerrí⁶¹ creu que «Alfara» prové d'*al-fakhar*, que significa 'teuleria', la qual cosa donaria a entendre el que ja hem dit: que en aquest lloc existia antigament algun establiment dedicat a la fabricació de teules; en canvi Alcover-Moll⁶² considera que deriva d'*al-ḥārā* 'poblet, llogaret', una opinió que també comparteix J. Negre⁶³ quan parla dels poblats en altura que, a l'època medieval, es van anar fundant en diferents llocs dels Ports. Personalment, creiem que tant una teoria com l'altra tenen la seva part de raó i estan ben justificades històrica i geogràficament. Ara bé, després de fer una observació del territori, hem arribat a la conclusió que aquest topònim àrab procedeix dels primers pobladors del lloc i que agafa com a referència el centre terrisser romà dels Serdans. Aquest seria un nou argument per defensar la hipòtesi que es tractava d'un centre rural especialitzat en la producció de ceràmica, principalment materials de construcció.

Cap a principis del segle X, quan es van establir els primers pobladors islàmics, les ruïnes d'aquella teuleria romana encara devien ser visibles, de la mateixa manera que també devien ser molt evidents els argilers⁶⁴ dels quals s'havia alimentat, de manera que tots tres llocs, els argilers i la teuleria romana es van convertir segurament en una referència important des del punt de vista geogràfic.

D'altra banda, també està ben justificada la tesi que fa procedir «Alfara» d'*al-ḥārā* 'poblet, llogaret', ja que en la seva fundació es devia tractar d'una petita agrupació de famílies que s'haurien establert en aquesta muntanya cap al segle X, després que ja havien tingut lloc els assentaments islàmics de Carles i l'Ullal. Aquests pobladors devien ocupar poques cases, però per tal defensar-se i comunicar-se amb el lloc de Carles,⁶⁵ van construir una torre de planta quadrada. En conclusió, doncs, la nostra opinió és que el topònim «Alfara», derivat de l'àrab, designava el lloc proper a l'antiga teuleria romana dels Serdans, per tractar-se

⁶¹ BAYERRI, E., *Historia de Tortosa y su comarca*, vol. VI, impremta Algueró, Tortosa, 1954, 451-452.

⁶² ALCOVER, MN. A. M.-MOLL, F. DE B., *Diccionari català-valencià-balear*, Palma de Mallorca, Ed. Moll, 1993, t. I, 478.

⁶³ NEGRE, J., *De Dertosa*, cit., 326.

⁶⁴ Es tracta de l'argiler dels Serdans i el del coll d'Alfara anteriorment esmentats. En l'actualitat, estan enrunats, sobretot el segon, ja que tenia una gran profunditat i representava un perill per a la gent que transitava per les proximitats.

⁶⁵ Vegeu Annex A.

d'una construcció i d'unes instal·lacions prou importants perquè servissin de referència geogràfica als que freqüentaven aquests indrets, majoritàriament pobladors mossàrabs que haurien preferit aixecar els seus habitatges en un indret més elevat, a dalt del turó on es troba actualment el poble d'Alfara de Carles, a tocar del barranc del Llop, abans que reaprofitar l'espai que havia deixat l'assentament dels Serdans. D'aquesta manera podien controlar millor les terres dels voltants i així sentir-se més segurs.

El poblat d'Alfara gaudia d'una posició privilegiada i, amb la seva torre defensiva, aixecada cap a finals del segle XI,⁶⁶ donava seguretat als seus habitants, dedicats bàsicament a la ramaderia, els treballs forestals i d'arrabassament dels terrenys i els conreus agraris, tant de secà com de regadiu, tot i que el barranc del Llop no era tan cabalós com el de la Conca.

Alfara i Carles van entrar a formar part d'un sistema defensiu complex, que va perdurar fins al segle XIV, basat en l'ocupació del territori per part de petits nuclis de població protegits per una torre o un castell i situats a la part alta de les muntanyes, en llocs estratègics, que no només servien per controlar l'espai agrari de les valls que conreaven, sinó també per defensar els seus pobladors en cas de necessitat. Per tant, es tractaria de dos poblats autosuficients gràcies a

⁶⁶ Des del segle XVIII aquesta torre fa les funcions de campanar de l'església actual, que fou començada el 1769 i acabada el 1790. La parròquia, de tres naus, va guardar fins a la guerra civil, quan es van cremar, el retaule i les pintures de l'església de Carles, que havien estat traslladats a finals del segle XV des de Carles a l'antiga església de Sant Agustí d'Alfara, la qual se situa sobre una petita elevació enmig del municipi des d'on es contempla tot el poble. Actualment, l'estat de l'antiga església de Sant Agustí és ruïnós, ja que només queda un mur on hi ha una arcada de mig punt tapiada, amb l'arrencada de la volta; també s'aprecien alguna finestra i la porta d'entrada. El monticle també és conegut com a Fossar Vell, perquè el lloc va funcionar com a cementiri fins a principis del segle XIX. De fet, tant durant la construcció de l'antic dipòsit d'aigua, a principis del segle XX, com en les obres d'acondicionament de l'entorn que s'hi van fer el 2009, van aparèixer restes òssies humanes. Superficialment també s'hi han trobat fragments de ceràmica andalusina.

El 1480, quan gairebé tots els pobladors de Carles ja s'havien instal·lat a Alfara, el bisbe de Tortosa va autoritzar el trasllat de la parròquia de Carles a Alfara amb el compromís que havien d'aixecar una nova església, ja que fins aleshores a Alfara no n'hi havia, i per això el rector era rector de Carles i Alfara. Així mateix, Sanç d'Asquera, que actuava com a vicari general en absència del bisbe Alfons d'Aragó, va demanar, com hem avançat, que traslladessin el retaule, les pintures i l'altar de Carles a la nova església, una vegada la tinguessin acabada. Per tant, aquesta primera església d'Alfara es deuria construir a partir de 1480 i va funcionar fins a finals del segle XVIII. Registres de Cúria, 92. *Vicariatus 1480-81*, s/f. Arxiu de la Catedral de Tortosa (ACTo).

l'aprofitament dels recursos naturals, però dependents de la ciutat de Tortosa, centre d'aquestes terres de frontera, i complementaris quan es tractava de controlar i defensar el territori.

- g) Tal com hem dit en l'apartat dels objectius, i tenint en compte l'interès pel jaciment dels Serdans que ha manifestat el senyor Joan Martínez, arqueòleg territorial dels Serveis Territorials de Cultura de les Terres de l'Ebre, farem arribar una còpia d'aquest treball a l'Ajuntament d'Alfara de Carles amb la intenció que serveixi de base per iniciar, tan aviat com es pugui, els tràmits necessaris de cara a promoure una excavació o almenys una primera prospecció d'aquest jaciment.

Per acabar, m'agradaria expressar què m'ha aportat aquesta recerca personalment. D'entrada, m'ha permès saber quin és el procediment per elaborar un treball que requereix la consulta de moltes fonts d'informació. Durant mesos he après a extreure dades de la bibliografia que he consultat i a saber interpretar-les. Ara bé el que més satisfacció m'ha donat ha estat poder contextualitzar històrica i geogràficament el conjunt del jaciment, ja que tant si fou un centre de producció i explotació agrícola amb una part residencial com si fou un centre terrisser, aquesta vil·la romana va esdevenir una eina molt important de romanització que va servir per controlar el territori d'una manera diferent de com ho havien fet els ibers segles abans i de com es va fer durant l'època medieval.

Les dificultats que he anat trobant pel camí, per exemple, la identificació i la datació del fragment del doli, o també la interpretació de les restes murals, m'han fet veure que l'arqueologia no és com jo me la imaginava, sinó molt més complexa i desgraciadament molt limitada de recursos econòmics.

7. AGRAÏMENTS

Abans de posar fi a aquest treball, m'agradaria donar les gràcies a totes aquelles persones que durant la fase d'elaboració m'han ajudat en algun moment perquè pogués assolir amb èxit la meva recerca. En primer lloc, agraeixo a la meva tutora, Agnès Cruanyes, l'esforç de revisar-lo, l'interès que ha demostrat per la seva evolució i els suggeriments que m'ha fet arribar amb l'objectiu de millorar-ne l'estil i el contingut; en segon lloc, al senyor Joan Martínez, arqueòleg territorial dels Serveis Territorials de Cultura de les Terres de l'Ebre, per haver-me facilitat bibliografia, per l'entrevista que em va concedir, per donar-me el seu punt de vista sobre l'enfocament del treball i explicar-me amb tot detall el protocol que hi ha abans de realitzar una excavació; al meu oncle Xavier Gracià per haver-me facilitat unes fotos dels plafons explicatius del Museu d'Alfara de Carles abans que jo hi pogués anar personalment; a la senyora Maria Glòria Sabaté, per deixar-me fotografiar les dues teules tipus *tegula* que són de la seva propietat; a l'Ajuntament d'Alfara de Carles i en especial a Joan Valentí Royo, per haver permès tenir accés al fragment de doli i també per deixar-me consultar l'Arxiu Municipal i visitar el Museu d'Alfara de Carles, la qual cosa m'ha ajudat a poder completar l'annex A. També vull donar les gràcies a la meva mare, Nativitat Castejón, pels ànims que en tot moment m'ha donat i per ajudar-me a cercar informació. Finalment, també m'agradaria destacar el suport del meu pare, Guillem Gracià, ja que l'elaboració d'aquest treball segurament que no hauria estat possible sense els seus constants ànims, els seus comentaris, la seva ajuda principalment en les visites i els desplaçaments que hem fet a museus i arxius, les seves recomanacions bibliogràfiques i les seves explicacions relacionades amb el jaciment romà i el poblament al barranc de la Conca durant el període medieval.

BIBLIOGRAFIA, WEBGRAFIA I ALTRES DOCUMENTS CONSULTATS

Bibliografia

- ABASCAL, J. M., CEBRIÁN, R., CANO, T., «Antefijas romanas de Segòbriga (*Hispania Citerior*)», *AnMurcia* 16, 2000, 121-131.
- ADAM, J. P., *La construction romaine. Materiaux et techniques*, París, Picard, 1984.
- ALCOVER, MN. A. M.-MOLL, F. DE B., *Diccionari català-valencià-balear*, Palma de Mallorca, Ed. Moll, 1993.
- ARBELOA, J. M. V., «Límits arqueològics a la configuració del Delta de l'Ebre a l'antiguitat», *Nous Col·loquis* I, Tortosa, 1997, 9-28.
- ARCE, J., «*Villae* en el paisaje rural de Hispania romana durante la antigüedad tardía», *Anejos de AEspA.* 39, 2006, 9-15.
- BARCELÓ PERELLÓ, M., «Aigua i assentaments andalusins entre Xerta i Amposta (s. VI-XII)», *II Congreso de Arqueología Medieval Española*, Madrid, Asociación Española de Arqueología Medieval, 1987, 413-420.
- BAYERRI, E., *Historia de Tortosa y su comarca, 1933-1959*.
- BREUIL, H., *Les peintures rupestres schématiques de la Péninsule ibérique: IV, Sud-est et est de l'Espagne*, Lagny, impr. E. Grevin, 1933.
- Catalunya Romànica*, vol. XXVI *Tortosa i Les Terres de l'Ebre, La Llitera i el Baix Cinca*, Barcelona, Enciclopèdia Catalana, 1997, 99-100.
- CHAUFFIN, J., «Les tuiles gallo-romaines du BasDauphiné», *Gallia* XIV, CNRS, París, 1956, 81-88.
- CRESPO ROS, M.S., «Una terracota arquitectònica encontrada en el alfar de la Maja (Calahorra, La Rioja)», *Kalakoricos*, 2, 1997, 275-280.
- DAREMBERG, CH. i SAGLIO, E., *Dictionnaire des antiquités grecques et romaines*, s. v. «Antefixa», «Furnus», «Tectum» i «Tegula», París, Hachette, 1877-1919. Versió digital d'aquesta obra: Universidad de Toulouse-Le Mirail: <http://dagr.univ-tlse2.fr/>
- DURAND, A., *Les paysages médiévaux du Languedoc (Xe-XIe siècles)*, Toulouse, Presses Universitaires du Mirail, 1998, 21-29.
- ERNOUT, A. i MEILLET, A., *Dictionnaire étymologique de la langue latine. Histoire des mots*, París, Klincksieck, 1967.
- FOLLIERI, M. i altres, «Desertification trends in Spain and Italy based on pollen analysis» en BALABANIS, P. i altres, *International Conference on Mediterranean Desertification Research: results and policy implications*, Luxemburg, European Commission, 2000, 33-44.
- FONT RIUS, J. M., *Cartas de población y franquicia de Cataluña*, Madrid-Barcelona, CSIC, 1969, doc. 270.
- Gran geografia comarcal de Catalunya. El Baix Ebre i el Montsià*, núm. 13, Barcelona, Fundació Enciclopèdia Catalana, 1984.
- GALIANA, J. M., «La Diócesis de Tortosa a través de la visita pastoral del Obispo Otón de Moncada (1428-1429)», *Estudis Castellonencs* 10, 2003-2005, 518.
- GARCÍA RUBERT, D. i altres, «La vil·la de la Carrova (Amposta, Montsià, Catalunya) i el poblament d'època romana a les terres de l'Ebre», *Quaderns de Prehistòria i Arqueologia de Castelló*, 24, 2004-2005, 227-269.
- GIMENO, T., *Aproximación histórico-arqueológica a la Ilercavonia. Desde la iberización hasta la romanización*, tesi doctoral inèdita, Barcelona, 1976.
- IGLESIAS, J., *El fogatge de 1497*, Barcelona, Fundació Salvador Vives i Casajuana, 1991.

- JULIÀ, R. i altres, «Origin and evolution of desertification in Mediterranean environment in Spain» en P. BALABANIS, P. i altres, *International Conference on Mediterranean Desertification Research: results and policy implications*. Luxemburg, European Commission, 2000, 67-76.
- LLORENS, M. del Mar i AQUILUÉ, X., «Ilercavonia-Dertosa i les seves encunyacions monetàries», Barcelona, Societat Catalana d'Estudis Numismàtics, 2001, 24-34.
- LÓPEZ CABALLERO, J. M., «Medusa y medusas en Extremadura», *Revista de Estudios Extremeños*, 2016, tomo LXXII, número II, 1309-1322.
- MENCHÓN, J., «Les esteles funeràries discoidals de Carles conservades al Museu de Tortosa (Baix Ebre). Nota preliminar», *Nous Col·loquis IV*, 2000, 97-112.
- MIRA GUARDIOLA, M. A., *Cartago contra Roma. Las guerres púnicas*, Madrid, ediciones Alderabán, 2000.
- MORENO EXPÓSITO, I., «Intervenció arqueològica d'urgència al jaciment dels Malladarets», *I Jornades d'Arqueologia de les Terres de l'Ebre, 6 i 7 de maig de 2016*, Tortosa, Serveis Territorials de Cultura de les Terres de l'Ebre, 2 vol., 2016, 220-228.
- MUÑOZ SEBASTIÀ, J.-H., «El permís de trasllat de la parròquia de Carles a Alfara (any 1480)», *Recerca* 14, 2012, 257.
- NEGRE, J., *De Dertosa a Turtūša. L'extrem oriental d'al-Tagr al-Aḡlā en el context del procés d'islamització d'al-Andalus*, Barcelona, Universitat Autònoma de Barcelona, 2013, tesi doctoral.
- ORIHUELA, A., «La casa andalusí: un recorrido a través de su evolución», *Artigrama* 22, 2007, 302.
- RAMOS SÁINZ, M. L., «Proceso de fabricación de las antefijas en época romana: el caso de la Hispania Citerior», XXII Congreso Nacional de Arqueología, Vigo, vol I, 1993, 437-442.
- RAMOS SÁINZ, M. L., «Las antefijas romanas de la Tarraconense: tipos más representativos», XIV Congreso Internacional de Arqueología Clásica, Tarragona, 1994, 344-346.
- RAMOS SÁINZ, M. L., *Las terracotas arquitectónicas de la Hispania romana: la Tarraconense*, Monografías de Arquitectura Romana, núm. 3.1, 3.2, Ed. Universidad Autónoma de Madrid, 1996.
- RAMOS SÁINZ, M. L., «La antigua manufactura de terracotas hispanorromanas (s. I a.C.-s. II d.C.)», *Revista de Arqueología* 194, 1997, 36-43.
- RAMOS SÁINZ, M. L., «La cerámica de aplicación arquitectónica desde época protoibérica hasta época visigoda (ss.VII a.C.-VIII d.C.)», en *La Ruta de la cerámica*, Castelló, Ed. Alicer, 2000, 32-37.
- RAMOS SÁINZ, M. L. i CHINCOA GALLARDO, C., «Las antefijas del Museo Arqueológico Nacional», *BMusArqNac* XII, 1994, 51-76.
- REVILLA, V., *Economia i poblament romà al curs inferior de l'Ebre: la vil·la de Casa Blanca (Tortosa)*, Tarragona, Diputació Provincial de Tarragona, 2003, 133-146.
- RIERA, S., «Canvis ambientals i modelació antròpica del territori entre l'època ibèrica i l'altmedieval a Catalunya: aportacions de la palinologia», *Cota Zero*, 20, 2005, 99-107.
- RIERA, S. i PALET, J. M., «Aportaciones de la Palinología a la historia del paisaje mediterráneo: estudio de los sistemas de terrazas en las Sierras Litorales Catalanas desde la perspectiva de la Arqueología Ambiental y del Paisaje» en RIERA, S. i JULIÀ, R., *Una aproximació transdisciplinària a 8.000 anys d'història dels usos del sòl*, Barcelona, Seminari d'Estudis i Recerques Prehistòriques (Universitat de Barcelona), 2005, 70-74.

RIUS, J., *Rationes Decimarum Hispaniae (1279-80). Vol. I*, Barcelona, CSIC, 1946, 168 i 174.

RODRÍGUEZ TROBAJO, E., «Procedencia y uso de madera de pino silvestre y pino laricio en edificios históricos de Castilla y Andalucía», *Arqueología de la Arquitectura* 5, 2008, 41.

SALIDO DOMÍNGUEZ, J., *Los dolia en Hispania: caracterización, funcionalidad y tipología. Manual de cerámica romana III*, Madrid, Museo Arqueológico Regional de la Comunidad de Madrid, 2017.

VIGIL, R., GARCÍA, R., CALA, V., RAMOS, M. L., «Estudio mineralógico y químico de terracotas arquitectónicas de época romana de la Tarraconense», *La ciudad en el mundo romano*, XIV Congreso Internacional de Arqueología Clásica, Tarragona, 1994, 430-431.

VIRGILI, A., *Diplomatari de la catedral de Tortosa (1193-1212)*, Barcelona, Fundació Noguera, 2001, 437, 441-443.

Webgrafia

<http://invarque.cultura.gencat.cat/>

[https://es.wikipedia.org/wiki/Alfara_\(Tarragona\)](https://es.wikipedia.org/wiki/Alfara_(Tarragona)).

https://es.wikipedia.org/wiki/Villa_romana.

https://es.wikipedia.org/wiki/Opera_caementicia.

http://www.academia.edu/3192209/Materiales_Latericios_Romanos_aplicados_a_la_construcción.

<https://ca.wikipedia.org/wiki/Argila>.

<http://www.perseus.tufts.edu/hopper/>

https://ca.wikipedia.org/wiki/Doli#Ús_i_finalitat

Altres fonts informatives

MORENO EXPÓSITO, I., *Informe de la intervenció arqueològica d'urgència al jaciment dels Malladarets, Partida de Masets*, Alfara de Carles (Baix Ebre), abril de 2014.

NEGRE, J., *Memòria de les prospeccions arqueològiques a les terres de l'Ebre*, mem. núm. 10722, 2013.

SARRIÀ BOSCOVICH, E., *Els gravats medievals prop de la Cova Pintada (Alfara de Carles, Baix Ebre, Tarragona)*, memòria núm. 7899.

Autors clàssics

ESTRABÓ, *Geografia* III 4, 9: ἐκ δὲ τοῦ Ταρράκωνος ἐπὶ τὸν πόρον τοῦ Ἰβηρος κατὰ Δέρτωσαν.

PLINI, *Història natural* III 23: Nunc per singulos conventus reddentur insignia praeter supra dicta. Tarracone disceptant populi XLII, quorum celeberrimi civium Romanorum Dertosani.

PLINI, *Història natural* XXV 57: Butadis inventum est rubricam addere aut ex rubra creta fingere, primusque personas tegularum extremis imbricibus inposuit, quae inter initia prostypa vocavit; postea idem ectypa fecit. hinc et fastigia templorum orta. propter hunc plastae appellati.

POMPONI MELA, *De Chorographia* II 90: Super ingens Hiberus Dertosam adtingit.

SANT ISIDOR, *Etimologies* XIX 10, 15: Tegulae vocatae quod tegant aedes, et imbrices quod accipiant imbres.

SUETONI, *Vida dels dotze Cèsars, Galba* X: ac subinde Alexandrina navis Dertosam appulit armis onusta, sine gubernatore, sine nauta ac vectore ullo, ut nemini dubium esset, iustum piumque et faventibus diis bellum suscipi.

VITRUVI POL·LIÓ, *Arquitectura* VII 4, 2: Sin autem locus non patietur structuram fieri, canales fiant et nares exeant ad locum patentem. deinde tegulae bipedales ex una parte supra marginem canalis inponantur.

Autors renaixentistes

DESPUIG, CRISTÒFOL, *Los Col·loquis de la insigne ciutat de Tortosa*, ed. Juan Antonio González, eHumanista/IVITRA 1, 2012, llibres II i VI.

Museus, arxius, biblioteques i hemeroteques

Arxiu de la Catedral de Tortosa (ACTo)

Document consultat: Registres de Cúria, 92. *Vicariatus 1480-81*, s/f.

Arxiu Comarcal del Baix Ebre

Document consultat: Sentència de Castles (1321)

Biblioteca Hemeroteca Municipal de Tarragona

Museu i Arxiu Municipal d'Alfara de Carles

Museu de les Terres de l'Ebre

Museu de Tortosa. Històric i arqueològic de les Terres de l'Ebre

Musée Archéologique. Palais Rohan. Estrasburg



**APORTACIONS PER A UN ESTUDI DEL
JACIMENT ROMÀ DELS SERDANS
D'ALFARA DE CARLES
(BAIX EBRE)
-ANNEXOS-**

Helena Gracià Castejón

2n BAT C

Departament de Clàssiques i Filosofia

Institut Baix Penedès

Curs 2018-2019

Annex A

El poblament medieval al barranc de la Conca (segles VIII-XV)

A partir del segle VI i fins al segle VIII va tenir lloc un nou procés d'ocupació del territori que no sempre va consistir en el reaprofitament dels espais que havien deixat les *villae* del Baix Imperi. Aquests nous assentaments a les serralades litorals i al massís dels Ports, de dimensions força modestes, de caràcter familiar, amb una morfologia variada i unes funcions molt diferents, van acabar substituint el model anterior de les *villae* i van introduir una nova manera d'explotar el territori basada en la diversificació de la producció per tal d'assegurar totes les necessitats del grup que formava cada assentament.¹ Segurament el lloc de Carles, actualment despoblat, que es troba a la capçalera del barranc de la Conca, va néixer com un d'aquests assentaments situats en àrees marginals. L'abundància d'aigua, la riquesa forestal, la fertilitat de la terra i la diversitat de la fauna asseguraven les necessitats dels pobladors, que no només deurien començar a marginar i fer bancals als pendents de la muntanya per poder obtenir més terres de conreu, sinó que probablement també deurien aixecar una modesta fortificació al cim d'un turó situat on s'ajunten les aigües del barranc del Toscar i el del Bosc Negre, un indret estratègic que permetia controlar la via de muntanya que des de l'Ebre portava, i encara porta, fins al Baix Aragó.

Si bé en alguns punts d'aquest barranc les formacions rocoses han posat límit des de sempre al desenvolupament dels boscos i, com a molt, hi han proliferat els arbustos i els matolls, en altres indrets, però, la fusta que hi ha sortit ha estat de gran qualitat i molt apreciada; d'altra banda, la riquesa d'aigua explica que, al costat de cadascun dels assentaments rurals que es van produir en aquest barranc, sempre hi trobem una font o un torrent que han assegurat les necessitats hídriques dels seus pobladors i els han proporcionat una certa autonomia respecte de les zones més properes al riu Ebre.

En aquest període i fins al segle IX va augmentar el procés de desforestació, acompanyat de freqüents incendis forestals que tenien com a objectiu aconseguir més pastures.² De

¹ NEGRE, J., *De Dertosa*, cit., 491.

² JULIÀ, R. i altres, «Origin and evolution of desertification in Mediterranean environment in Spain» en P. BALABANIS, P. i altres, *International Conference on Mediterranean Desertification Research: results and policy implications*. Luxemburg, European Comission, 2000, 67-76.

fet, durant tot el període islàmic es constata una intensificació de l'explotació dels boscos dels Ports, principalment les boixedes i els pinars de pi roig.

A partir del segle X, però, tal com argumenta Maria Follieri,³ es produeix una tendència generalitzada a la recuperació de les pinedes a tot el territori ebrenc, així com un augment dels conreus agrícoles, principalment l'olivera i els cereals, alhora que es manté l'activitat ramadera. En certa mesura, es pot afirmar que la consolidació de la societat islàmica a la zona tortosina en aquesta època va propiciar que, en algunes valls dels Ports, comencessin a proliferar els conreus d'oliveres i raïm en contrast amb els períodes anteriors, ibèric i romà, en els quals no sembla haver-se donat un creixement tan gran ni a la plana ni a les muntanyes, malgrat que segurament l'ús de terrasses i bancals en els vessants de les valls ja era força freqüent.

L'olivera va tornar a recuperar una certa importància en el cicle agrícola ebrenc durant el segle XI; a finals del segle XII i principis del XIII la vinya també experimentà una notable expansió pel territori, de manera que oliverars i vinyes es van convertir en l'element característic d'un nou paisatge abancalat tant als vessants de les serralades litorals com al massís muntanyós dels Ports, amb un clar retrocés de les zones boscoses. Quant als alzinars, les rouredes i les pinedes d'alta muntanya dels Ports, les accions de desforestació en benefici de la ramaderia no hi van ser tan extremes com a les serralades litorals, tot i que les explotacions de boix i pi, iniciades al període islàmic, van continuar sobretot per la bona qualitat de la fusta, molt apreciada en la construcció.⁴

Durant els segles XII i XIII l'ocupació humana als Ports va rebre un fort impuls gràcies a les cartes de poblament atorgades per comtes i senyors feudals amb la intenció d'establir assentaments a l'interior del massís per a aprofitar-ne els recursos. A partir del segle XIII i fins al XV, malgrat que la climatologia era força adversa, amb hiverns freds i rigorosos que van afectar l'entorn físic d'aquelles comunitats,⁵ i els successius

³ FOLLIERI, M. i altres, «Desertification trends in Spain and Italy based on pollen analysis» en BALABANIS, P. i altres, *International Conference on Mediterranean Desertification Research: results and policy implications*, Luxemburg, European Commission, 2000, 33-44.

⁴ RIERA, S. i PALET, J. M., «Aportaciones de la Palinología a la historia del paisaje mediterráneo: estudio de los sistemas de terrazas en las Sierras Litorales Catalanas desde la perspectiva de la Arqueología Ambiental y del Paisaje» en RIERA, S. i JULIÀ, R., *Una aproximació transdisciplinària a 8.000 anys d'història dels usos del sòl*, Barcelona, Seminari d'Estudis i Recerques Prehistòriques (Universitat de Barcelona), 2005, 70-74.

⁵ DURAND, A., *Les paysages médiévaux du Languedoc (Xe-XIIIe siècles)*, Toulouse, Presses Universitaires du Mirail, 1998, 21-29.

episodis de pesta i fam que van reduir la població, l'ocupació del massís va anar en augment, així com l'explotació dels seus recursos naturals, sobretot pel que fa a l'aprofitament de la fusta per a la construcció de naus de guerra i edificis, l'elaboració de quitrà i l'establiment de nous camps de conreu.

1. La presència islàmica. Les torres de guaita

Les escasses restes de la presència islàmica al barranc de la Conca també tenen a veure amb l'aprofitament dels recursos naturals (fusta i aigua) i el control del territori. A l'Alta Edat Mitjana, la fusta era un dels elements més utilitzats en la construcció de cases i naus, l'utilitat agrícola, domèstic i artesanal.⁶ Hem de destacar que dels espessos boscos que hi havia en general als Ports, van sortir els pins que van servir per a la construcció de naus andalusines a les drassanes de Ṭurṭūša (Tortosa). Es tractava de pins (*pinus sylvestris catalaunica gausen*) de gran alçada i molt gruixuts, que s'utilitzaven sobretot per a fer els mastelers i altres peces dels vaixells; la coloració vermellenca típica d'aquesta varietat era molt apreciada per l'acabat llis i inalterable que tenia, i perquè la mateixa pigmentació servia per a protegir la fusta contra l'atac de cucs o plagues, precisament aquesta qualitat va ser la que li va donar renom i la que explica que fos exportada a tot arreu d'al-Andalus, inclosa la Mesquita de Còrdova, on es va fer servir per a l'embigat del sostre.⁷

Pel que fa a l'aprofitament de l'aigua, el testimoni més evident el trobem en la sèquia que partia de l'Ullal, on hi ha indicis d'un assentament musulmà de muntanya,⁸ i conduïa l'aigua fins als conreus de regadiu de la vall. Precisament, aquests conreus de regadiu, i també els de secà, i la via que transcorria per la vall es van poder vigilar gràcies a les torres de guaita i les talaies situades en els punts més adients per tenir una bona visió de l'entorn. A banda de la fortificació de Carles, que ja existia quan els musulmans van començar a establir-se per la vall cap al segle IX, se n'han localitzat dues més, una a la punta de la Miranda, a prop de l'Ullal, i l'altra a Penyaflor. La característica comuna dels fonaments que resten de les torres de la punta de la Miranda

⁶ ORIHUELA, A., «La casa andalusí: un recorrido a través de su evolución», *Artigrama* 22, 2007, 302.

⁷ RODRÍGUEZ TROBAJO, E., «Procedencia y uso de madera de pino silvestre y pino laricio en edificios históricos de Castilla y Andalucía», *Arqueología de la Arquitectura* 5, 2008, 41.

⁸ BARCELÓ PERELLÓ, M., «Aigua i assentaments andalusins entre Xerta i Amposta (s. VI-XII)», *II Congreso de Arqueología Medieval Española*, Madrid, Asociación Española de Arqueología Medieval, 1987, 413-420.

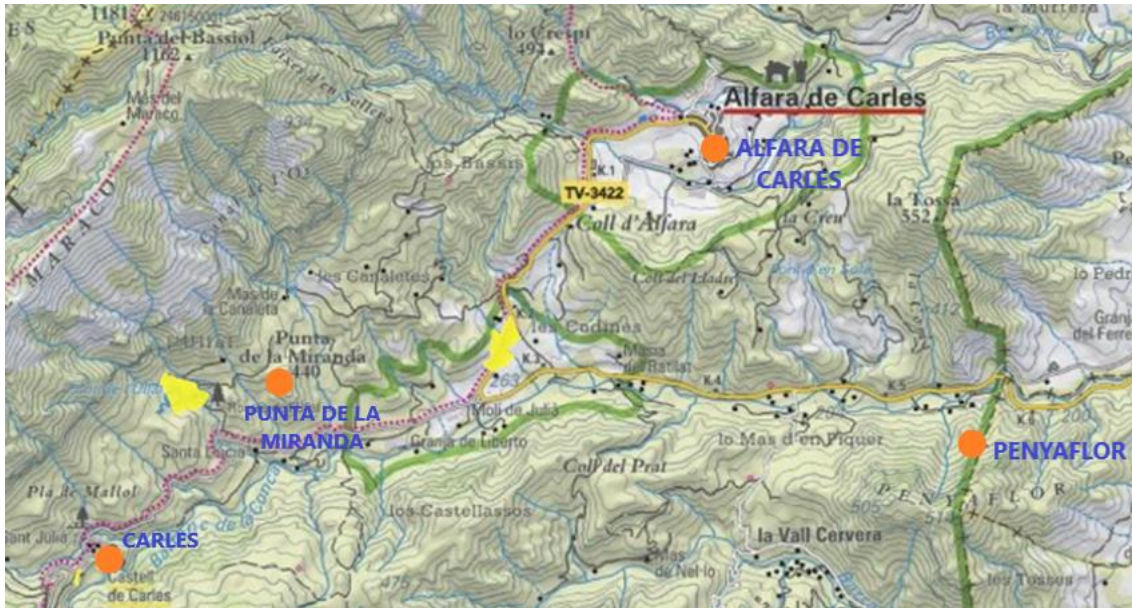
i Penyaflor és que presenten una planta circular. Aquest fet, juntament amb els trossos de ceràmica que s'hi han trobat, fa pensar que probablement corresponen al període andalusí i que tenien una funció militar.

La fortificació de Carles i les altres dues torres de guaita esmentades haurien fet tasques de vigilància dels barrancs del Toscar, el Bosc Negre i la Conca, és a dir, les terres de regadiu de la vall, els conreus de secà dels pendents i els camins de muntanya que procedien del nord. De fet, des de Carles es pot veure la punta de la Miranda, a uns dos quilòmetres en línia recta mirant cap a l'esquerra, i des de la punta de la Miranda es veu Penyaflor, a uns quatre quilòmetres, la qual cosa voldria dir que aquestes torres estaven alineades i formaven una xarxa de comunicació entre elles mitjançant senyals. Fins i tot la torre defensiva d'Alfara, de planta quadrada, que es va aixecar cap al segle XI, devia formar part també d'aquest entramat de petites fortificacions, ubicades en llocs estratègics, que tenien la finalitat de controlar i defensar el territori fronterer entre els dominis islàmics i els cristians. Tot i que es trobaven enmig de muntanyes, la comunicació amb la capital del territori, Ṭurtūša (Tortosa), quedava assegurada gràcies a la torre de Penyaflor, des de la qual els senyals es feien arribar al castell del coll de Som, a l'alçada de Benifallet, a la banda esquerra del riu, i des d'aquí, a Tortosa.

La datació d'aquestes torres cal situar-la entre els segles IX i X, després de la caiguda de les ciutats de Girona (785), Barcelona (801), les ràtzies normandes i les hostilitats amb els comtes catalans. Ara bé, mentre la torre de Penyaflor i la de la punta de la Miranda haurien quedat abandonades cap a principis del segle XIV⁹ i el lloc de Carles hauria estat força remodelat en aquell moment,¹⁰ la d'Alfara, en canvi, seria l'única que s'hauria mantingut no només per necessitats defensives, sinó també perquè aportava seguretat al lloc, que s'havia convertit en un centre d'explotació agrícola. Es tractaria, doncs, d'un sistema original que permetia vigilar i defensar el territori i tenir-lo ben comunicat.

⁹ En un document de 1321, conservat a l'Arxiu Comarcal del Baix Ebre i conegut com a «Sentència de Castles», en tractar dels límits territorials, es parla de la torre de guaita de Penyaflor amb el terme «castell».

¹⁰ Cal aclarir que, de moment, no ha aparegut cap indicatiu de construcció que es pugui atribuir clarament al període islàmic.



Les torres de guaita al barranc de la Conca

2. El castell i el poblat de Carles

El castell de Carles està situat al cim d'un monticle (431 m) just on comença el barranc de la Conca i on s'ajunten el barranc del Toscar i el del Bosc Negre. El paisatge del lloc es caracteritza per tenir conreus a la zona baixa del barranc, pastures, a les vessants, i boscos de pi roig i negre, a les parts altes.

Del castell només queden restes de murs, amb carreus a les cantonades, i llenços de les muralles, de maçoneria sense lluir de poc gruix, amb algun tros en forma d'espiga.¹¹ S'hi poden apreciar dos nivells diferents. El superior, on hi ha les construccions més importants; a l'extrem sud-oest, hi ha les restes més destacades i probablement les més antigues. Era una fortificació de planta trapezoïdal amb quatre parets que semblen construïdes en tres moments diferents. Cal remarcar que els murs est i sud, els més gruixuts (1 m aproximadament), es van aixecar amb filades horitzontals de pedres petites, formant un *opus spicatum*. La presència de mènsules a les parets indica que disposava d'un pis superior.

¹¹ *Catalunya Romànica*, vol. XXVI *Tortosa i Les Terres de l'Ebre La Llitera i el Baix Cinca*, Barcelona, Enciclopèdia Catalana, 1997, 99-100.

Pel que fa al nivell inferior, orientat de sud a nord, el que més destaca és l'esplanada (55 m de llargada per uns 10 o 15 m d'amplada) i l'espai no edificat que segurament correspon a l'entrada al recinte.

La datació d'aquest castell és difícil, sobretot la de la part més antiga que correspon als murs est i sud, on s'aprecia l'*opus spicatum*, però segurament cal pensar que el turó, tal com hem comentat anteriorment, entre els segles VIII i IX va començar a fer-se servir com a talaia, la qual es va anar fortificant amb el pas del temps. El procés de fortificació, les remodelacions i l'aixecament de noves estructures, com ara el mur perimetral i el mur oest, van anar succeint-se des del segle IX fins als segles XII i XIII, de manera que l'antic topònim *Castles*, que significa «castell», «fortificació»,¹² procedent del mot llatí *castra*, plural de *castrum* 'campament, fortificació', del qual deriva Carles, donaria raó de les característiques del lloc. El castell de Carles, anomenat *Castles* en els documents més antics, evidentment ja existia quan la conquesta de Tortosa, el 1148, la qual cosa va permetre al comte Ramon Berenguer IV de cedir-lo a Pere de Sentmenat en recompensa per la seva participació en la presa de la ciutat.¹³ A partir d'aleshores, el lloc de Carles estigué en mans de la nissaga dels Sentmenat fins al 1434, data en què fou venut a la ciutat de Tortosa.¹⁴

Així doncs, a partir del segle XV Carles i Alfara, que formava part de les terres pertanyents al senyor de Carles, esdevingueren una baronia depenent de la ciutat de Tortosa i, a poc a poc, s'imposaren en aquest territori les lleis del *Llibre de les Costums* de Tortosa. Al segle XVI va passar a mans de Cristòfol Despuig, el qual n'era el procurador general. Despuig, en la seva obra *Los Col-loquis de la insigne ciutat de Tortosa* (1557), va descriure les principals riqueses naturals del lloc de Carles.¹⁵ Aquesta baronia i la seva vinculació amb Tortosa van perdurar fins al segle XIX.

¹² *Gran geografia comarcal*, núm. 13 cit., 257.

¹³ Vegeu DESPUIG, CRISTÒFOL, *Los Col-loquis de la insigne ciutat de Tortosa*, ed. Juan Antonio González, eHumanista/IVITRA 1, 2012, llibre II, i FONT RIUS, J. M., *Cartas de población y franquicia de Cataluña*, Madrid-Barcelona, CSIC, 1969, doc. 270.

¹⁴ *Gran geografia comarcal*, núm. 13 cit., 258.

¹⁵ DESPUIG, CRISTÒFOL, *Los Col-loquis* cit., llibre VI, 159-161:

F. En Carles ni hi ha encara que poca cosa, mas no deixa de averni y si volen temps en gastarni ó sembrarni castañes tinch per molt cert que hi provarien allí també com en altra part, los lleñams que allí se crien es cosa brava: primerament pi vert, pi comu, sapi, roure, carrasca, oró, magnanesa borda y estos dos son molt singulars pera cadires, corniser, mopesa, allsahuch, faig, teix, boix, marfull, aladern, materselva, rataboschs, arbocer, ginebre bort y ver, espinal, avellaner, grevol, de ques fá lo visch, freixa, ginebre, sabinot, sabina; per altra part es montaña tan grasa que produix mil altres regalos especialment

De l'antic nucli de poblament de Carles només en queden alguns murs de les cases que ocupaven el pendent que hi ha entre el castell i l'antiga església de Carles, avui coneguda com a ermita de Sant Julià. Aquests murs van aparèixer quan es va obrir la carretera que porta fins al paratge del Toscar.

Segons el fogatge de 1359, el poblat de Carles tenia 37 focs declarats; el 1367, 24 focs. Aquest descens segurament cal atribuir-lo a una crisi demogràfica provocada per diverses causes que van persistir fins a finals del segle XV: les epidèmies, com ara la Pesta Negra, les irregularitats en les collites, l'augment de la pressió fiscal i els saquejos i les destruccions de les poblacions en el context de l'anomenada Guerra Civil catalana, que va enfrontar les institucions polítiques del Principat (la Generalitat i el Consell de Cent de Barcelona) amb Joan II entre els anys 1462 i 1472.¹⁶ A causa d'aquesta guerra i dels efectes d'una possible epidèmia que es declarà a Carles, segons expliquen les fonts orals, la majoria dels seus habitants es van veure obligats a buscar un nou lloc, Alfara, a uns sis quilòmetres, amb unes possibilitats de defensa molt més grans. Així,

bolets se fan allí una cosa admirable y de tantes maneres que es cosa de no creurer, ya rovellons, pebrasons, robiols bateons, quadernes, cabrits, brunets, peuderrates, murugules, exerclons, criambres blanques, criambres pardes, aseroles, cadorles tots aquestos son boníssimes de menjá, ni ha altres també que no son bons, pera menjar mas per altres coses son bons, só es criambres vermells, bolets de bou, mataparens, y també se troben allí tuferes perquè no hi falta ningun género de bolets, allí se troba bon jesmini molt y molt bó, atsabesa, argent viu, mina de ferro; y un lloch tan cómodo pera fer una fragua com sia en lo mon.

D. P. Com deixan de ferlai?

F. Per lo mateix que s' deixen de fer altres coses que serien de gran utilitat y gentilesa pera l'ornato de aquest poble. Criense també en aquella montaña com jo he dit moltes salvatjines mes de les que son assí baix en la ribera com som porchs selvatges, cervos, cabrons montesos, cabirols, fatgines, ginetes, teixons, gats cervals, esquirols, arrións, conills, llebres, y son molt major que en la ribera, ni tampoch falta allí ni assi la pesadilla de aquells dos generos de salvatgines importunes que son llops, y raboses porque no s'perda lo cuidado de guardar los bestiar y les gallines; també crien allí molts géneros de ocells de rapiña com son águiles caudals, águiles estorenyes, águiles meliores, águiles cerpateres, falcons, astors, micles, alzotans, esparvers, ni tampoch hi falta allí pesquera de truches, de anguiles, de barbs, de madrilles, y finalment es tal forma y disposició de terreny que tots los que vuy son crehem, y també ho cregueren los passats, que allí hi ha mines de or, y de argent, y en altre temps sabem que s' feren diligencies en cercarles, y si no s' trobaren es porque no era vinguda la hora per así, com es ya vinguda per altres parts en Espanya, ahont es cert que s'trau molta cosa de estos metalls, se dirvos asó, y es veritat que en una partida de aquest terme que s' diu la vall den Rubí se troben pedres precioses com son rubins, esmeraldes, jaccins, esmaragdes, granats, y sens dupte que de asó ni hi ha molta cosa sino que no la saben cercar; Jo m' recorde aver ohit dir á 'n Miquel Domenech, lo qual en anys passats tenia hostel en lo carrer de la Cruera que en casa sua solia arribar un lapidari italiá quiscun any y de aquella vall sen portava un taleconet de pedres, y que aquellas acursades restaven pedres precioses, y també en estos anys prop passats contava Matheu Mauri cassador que un dia en aquella vall mateixa estant aguardant un cervo sobrevingué una pluja per la qual ell se recullí á una coveta, y desde allí veu relluir de aquestes pedres que l'aigua crech les faria relluir, y sens pensar que fos tanta cosa, ne prengué unes quantes les quals li comprá un argenter que s' deia Mestre Bernat lo Geperut per poch diners, y després de haverles acursades los mestres les vené per molts, asó es veritat, y per altres maneres també se es entés y sabut que en aquest terme hi ha moltes pedres precioses.

¹⁶ MUÑOZ SEBASTIÀ, J.-H., «El permís de trasllat de la parròquia de Carles a Alfara (any 1480)», *Recerca* 14, 2012, 257.

el 18 de maig de 1480, Sanç d'Asquera, com a vicari general i administrador de la diòcesi de Tortosa en absència del bisbe elet, Alfons d'Aragó, va autoritzar el trasllat de la parròquia del lloc de Carles al d'Alfara. De fet, el 1480 una bona part de la població ja s'havia desplaçat a Alfara, si bé el 1496 encara hi havia 12 cases habitades a Carles.¹⁷ A partir d'aleshores Alfara va passar a anomenar-se Alfara de Carles.



Restes del castell medieval de Carles

3. L'església de Carles

La parròquia de Carles es va construir a finals del segle XII o principis del XIII. Es troba al peu del castell de Carles i és l'únic temple romànic dels Ports. De fet, el seu estil de construcció presenta una barreja d'elements romànics i del gòtic primerenc. És d'una sola nau, de planta rectangular, sense absis diferenciat, amb volta apuntada i reforçada per set arcs torals, construïda amb maçoneria de pedra i amb una porta d'entrada d'ametlla, formada per dovelles.¹⁸

Històricament, el dia 28 de juliol de 1211 trobem el primer esment de la parròquia de Carles en una donació que li fa el cavaller Drogo de Verdel.¹⁹ El 1237, en la carta de poblament atorgada per Ramon de Sentmenat, se'n torna a parlar en el sentit que l'església de Carles podia disposar de propietats i heretar-ne, i que els habitants del lloc estaven obligats a donar-li la trentena part de tots els béns de què pagaven delme. A

¹⁷ IGLESIAS, J., *El fogatge de 1497*, Barcelona, Fundació Salvador Vives i Casajuana, 1991.

¹⁸ *Gran geografia comarcal*, núm. 13 cit., 259.

¹⁹ El dia 15 de juliol d'aquest mateix any, el bisbe de Tortosa, Gombau de Santa Oliva, el prior Ponç i el capítol de canonges de Tortosa havien donat en feu a Drogo la tercera part del delme dels fruits, animals i molins dels castells de Carles i Patils. VIRGILI, A., *Diplomatari de la catedral de Tortosa (1193-1212)*, Barcelona, Fundació Noguera, 2001, 437, 441-443.

finals del segle XIII, concretament durant els anys 1279-1280, quan es va dur a terme la recaptació de la dècima papal a la diòcesi de Tortosa, es diu que el rector de l'església de Carles en va quedar exempt perquè les seves rendes eren molt baixes.²⁰



Vista de l'entrada de l'església de Carles, actualment ermita de Sant Julià

D'altra banda, ja en ple segle XV, entre els documents relacionats amb la visita pastoral que el bisbe de Tortosa Ot de Montcada va fer a la seva diòcesi el 1435, hi ha una breu anotació que diu que al capdavant de la parròquia de Carles hi havia dos preveres: un vicari, que segurament actuava fent les funcions d'un rector titular absent, tal com era habitual a moltes parròquies abans del Concili de Trento, i un clergue, de rang inferior.²¹

En la Guerra Civil catalana, segons explica el permís de trasllat de la parròquia de Carles a Alfara de 1480,²² tant els edificis de la població com l'abadia van quedar completament destruïts, de manera que en el lloc només restaren drets el castell i l'església.

En les proximitats de l'església hi havia el cementiri del qual no en queda cap testimoni perquè el terreny el van marginar per a destinar-lo a usos agrícoles, i actualment una part és camp de pastura i l'altra pertany a la zona recreativa de Sant Julià. Amb tot, es

²⁰ RIUS, J., *Rationes Decimarum Hispaniae (1279-80). Vol. I*, Barcelona, CSIC, 1946, 168 i 174.

²¹ GALIANA, J. M., «La Diòcesi de Tortosa a través de la visita pastoral del Obispo Otón de Moncada (1428-1429)», *Estudis Castellonencs* 10, 2003-2005, 518.

²² Arxiu de la Catedral de Tortosa (ACTo). Registres de Cúria, 92. *Vicariatus 1480-81*, s/f.

conserven diverses esteles discoidals: cinc al Museu de Tortosa²³ i tres al Museu d'Alfara de Carles.








Estela discoidal procedent de l'antic cementiri medieval de Carles. Museu d'Alfara de Carles

²³ MENCHÓN, J., «Les esteles funeràries discoidals de Carles conservades al Museu de Tortosa (Baix Ebre). Nota preliminar», *Nous Col·loquis* IV, 2000, 97-112.

Annex B

Catàleg del material trobat

	<p>Fragment de teula tipus <i>tegula</i></p> <p>Mides: 27 cm x 21 cm x 16,5 cm</p> <p>Datació aproximada: segle II-IV</p>
	<p>Fragment de teula tipus <i>tegula</i></p> <p>Mides: 20 cm x 19 cm x 9 cm</p> <p>Datació aproximada: segle II-IV</p>
	<p>Fragment de tipus <i>tegula</i></p> <p>Mides: 33 cm x 17,5 cm x 12,5 cm x 17cm</p> <p>Datació aproximada: segle II-IV</p>
	<p>Fragment de tipus <i>tegula</i></p> <p>Mides: 46 cm x 25 cm x 31cm</p> <p>Datació aproximada: segle II-IV</p>
	<p>Teula fragmentada tipus <i>tegula</i></p> <p>Mides: 62 cm x 47 cm</p> <p>Datació aproximada: segle II-IV</p>

	<p>Teula fragmentada tipus <i>tegula</i></p> <p>Mides: 62 cm x 47 cm</p> <p>Datació aproximada: segle II-IV</p>
	<p>Antefixa</p> <p>Mides: 18 cm x 21,5 cm</p> <p>Datació aproximada: segle II-IV</p>
	<p>Fragment de doli</p> <p>Mides: 14 x 21cm</p> <p>Datació aproximada: segle II-IV</p>
	<p>Fragment de <i>tegula</i>, il·lustratiu de les desenes de fragments similars que es troben en superfície.</p> <p>Datació aproximada: segle II-IV</p>

