

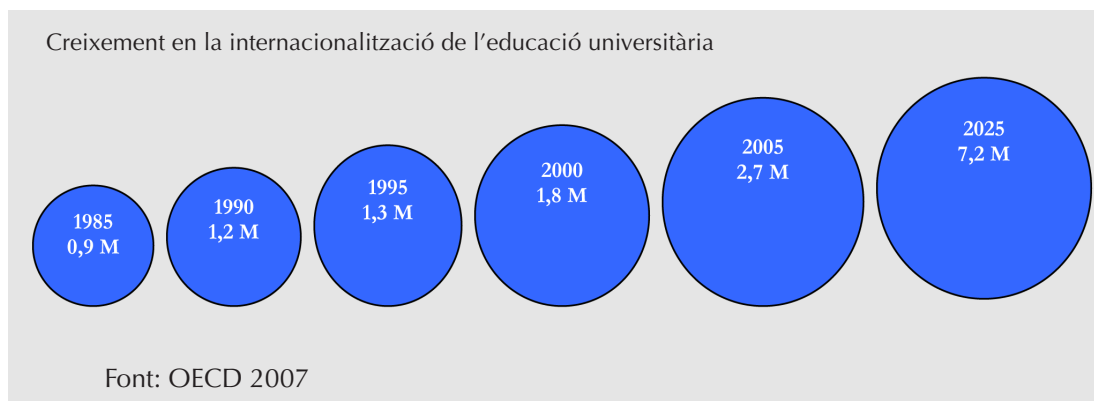
## Acord de 9 de juliol de 2009 pel qual s'aprova el programa integral de mobilitat

### PROGRAMA INTEGRAL DE MOBILITAT 2009-12

#### 1. ANTECEDENTS

En els últims anys la globalització econòmica i cultural ha estat un fenomen creixent que ha esdevingut imparable. Aquest procés ha afectat tant els mercats financers, de primeres matèries i de productes manufacturats com el món de la cultura, la ciència i la transmissió del coneixement en què ens movem les universitats. En aquest sentit, el moviment d'estudiants al llarg i ample del globus per obtenir la millor formació possible i la lluita de les universitats per captar els millors estudiants, vinguin d'on vinguin, és un fenomen emergent que ja s'ha desenvolupat molt i que de ben segur encara es desenvoluparà molt més en els propers anys.

Les institucions internacionals de més prestigi han analitzat el creixement de la mobilitat d'estudiants en un context global i han realitzat previsions d'un enorme creixement d'aquest fenomen en pocs anys.



La Unió Europea, amb el programa Erasmus i altres programes d'intercanvi, va entendre fa ja força anys que la lliure circulació d'estudiants era un valor fonamental per a la construcció europea i l'èxit d'aquests programes li ha donat la raó. Així mateix, el mateix procés de l'espai europeu d'educació superior té entre els pilars fonamentals el foment de la mobilitat.

La Universitat Rovira i Virgili ha realitzat esforços per ser a primera línia en els processos d'internacionalització i mobilitat. El notable increment del nombre d'estudiants internacionals els últims anys és una bona mostra de l'èxit obtingut en aquest sentit. Falta, però, molta feina per fer a l'hora de millorar els processos de rebuda i acollida d'aquests estudiants. En aquest sentit, en aquests moments estem elaborant el Pla Estratègic d'Internacionalització, que ha d'orientar els esforços de la Universitat en el futur. Així mateix, recentment s'ha aprovat la creació del Centre Internacional (I-Center) amb l'objectiu de millorar els serveis que reben els estudiants internacionals de la Universitat.

En els últims anys, la mobilitat ha estat entesa com un valor afegit fonamental no només per als estudiants sinó per al professorat i el personal d'administració i serveis. Els programes de mobilitat per a aquest personal són una eina de millora de la qualitat i la formació que ens ha de permetre millorar el nostre rendiment professional i donar un millor servei públic.

Per últim, cal assenyalar que cada cop més l'àmbit de les pràctiques dels estudiants troba l'espai en l'escenari internacional. Així, realitzar els pràcticums externs en països estrangers suposa la comptabilització la iniciació al món del treball amb l'aprenentatge d'una nova cultura i esdevé una possibilitat molt atractiva per al currículum de l'estudiant. La recent posada en marxa del programa Erasmus Pràctiques és una mostra de l'interès que susciten entre les autoritats polítiques i educatives les pràctiques internacionals.

En resum, doncs, la mobilitat d'alumnat, professorat i PAS és un valor reconegut per la Universitat Rovira i Virgili que vol impulsar-lo i millorar-ne la qualitat amb aquest Pla de mobilitat, que recull les iniciatives que es poden dur a terme per assolir aquests objectius.

#### 2. PRESENTACIÓ PROGRAMA INTEGRAL DE MOBILITAT

##### (Objectiu fonamental, definició, estructura de planificació i treball)

##### 2.1 OBJECTIU FONAMENTAL

El Pla integral de la mobilitat a la URV comprèn l'anàlisi i la planificació de la política de la mobilitat de la institució per al període 2009-12 i es proposa definir un model clar d'objectius i actuacions per tal d'assolir l'objectiu fonamental, que és incrementar i millorar la mobilitat.

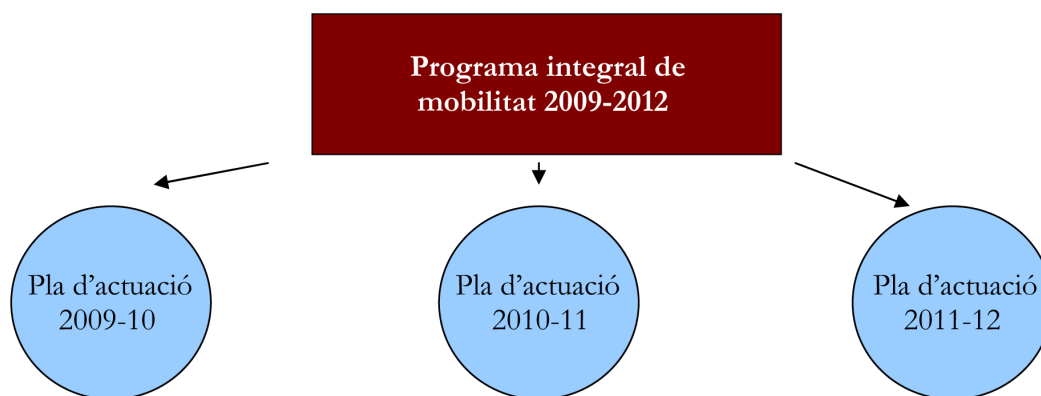
Aquest document vol ser un referent clar per dirigir les actuacions de promoció i creixement de la mobilitat a la URV en coordinació amb el *Pla Estratègic Internacional de la URV (PEI)* i les línies de treball i millora establertes per la Comissió Europea i el seu programa principal, el LifeLong Learning Programme (LLP).

## 2.2 DEFINICIÓ

El Pla defineix la *mobilitat* com una estada d'estudis, de formació, de docència o de pràctica laboral en un altra institució/empresa per un període curt de temps (igual o inferior a un curs acadèmic), amb ple reconeixement, que realitza un estudiant, PAS i PDI d'una universitat en un país estranger (mobilitat internacional) o en el mateix país (mobilitat nacional).

## 2.3 ESTRUCTURA DE PLANIFICACIÓ I TREBALL

### (Programa integral de mobilitat (2009-2012) i pla d'actuació anual)



### Programa integral de mobilitat (2009-2012)

El *Programa integral de mobilitat* s'estructura en les parts següents:

- **Anàlisi de context i situació actual de la mobilitat a la URV** ( política estratègica internacional i marc normatiu de la mobilitat, eixos de la mobilitat a la URV i dades referencials de mobilitat en el marc del programa Erasmus: entorn europeu, autonòmic i català)
- **Exposició dels tres objectius generals i desenvolupament de les accions específiques:**

| OBJECTIUS GENERALS PIM   |                      |                      |
|--|----------------------|----------------------|
| Objectiu 1   | Objectiu 2           | Objectiu 3           |
| Accions específiques   | Accions específiques | Accions específiques |
|  |                      |                      |
| <b>Descripció</b><br>Conjunt de propostes d'actuacions per millorar l'acció.   |                      |                      |
| <b>Finalitat de l'acció</b><br>Fita que es vol assolir amb les accions proposades en un període de temps raonable.   |                      |                      |
| <b>Indicadors</b><br>Pautes numèriques per avaluar els resultats de l'acció en un període de temps raonable.   |                      |                      |
| <b>Responsable d'acció i òrgans d'execució</b><br>Definició d' on recau la responsabilitat i l'execució amb implicació de totes les parts que apareixen a la descripció. |                      |                      |

## Pla d'actuació anual

En aquest pla es pretén facilitar un model que reculli les línies de treball de la mobilitat i sigui operatiu per garantir-ne l'aplicació. És per això que aquest Programa integral de mobilitat ha d'anar acompanyat d'un *pla d'actuació anual*, amb les accions degudament temporitzades i pressupostades. Amb aquest document de treball aconseguirem que el Programa integral de mobilitat no perdi el contingut amb el temps, comprometrà a fer un seguiment i anàlisi de resultats anual, facilitarà l'adaptació a les noves necessitats i als nous contextos dels programes que són sovint molt canviats i millorarà la coordinació amb les noves estructures universitàries vinculades a la internacionalització.

## 3. ANÀLISI DE CONTEX DE LA MOBILITAT

### 3.1 MARC NORMATIU I POLÍTICA ESTRATÈGICA INTERNACIONAL DE LA MOBILITAT

Cal integrar i forjar el *Programa integral de mobilitat* en el marc normatiu i en la política estratègica internacional de la mobilitat. Per fer-ho hem de tenir en compte els factors interns i externs del marc normatiu que regeixen la mobilitat.



## Directius estratègiques de la mobilitat

Les línies de treball s'han d'alinear amb les directrius establertes pels òrgans competents per obtenir els resultats proposats.

### Incrementar i millorar la mobilitat

Formar persones expertes en mobilitat; afavorir la mobilitat i les seves condicions mitjançant la informació i la formació; desenvolupar el multilingüisme; facilitar l'accés a la informació de la mobilitat; crear noves formes de mobilitat: universitat d'estiu, mobilitat virtual entre xarxes; millorar l'acreditació, recepció, acollida i calendaris de mobilitat; oferir als estudiants de mobilitat, tant els qui vénen com els qui se'n van a fora, un estatut de prioritat, donant preponderància a la seva activitat i a la transparència de la informació.

### Fomentar i equilibrar les formes de finançament

Analitzar i reflexionar sobre el finançament de la mobilitat: crear noves fórmules i associacions, democratitzar i fomentar la igualtat d'oportunitats des del punt de vista financer, social i de gènere.

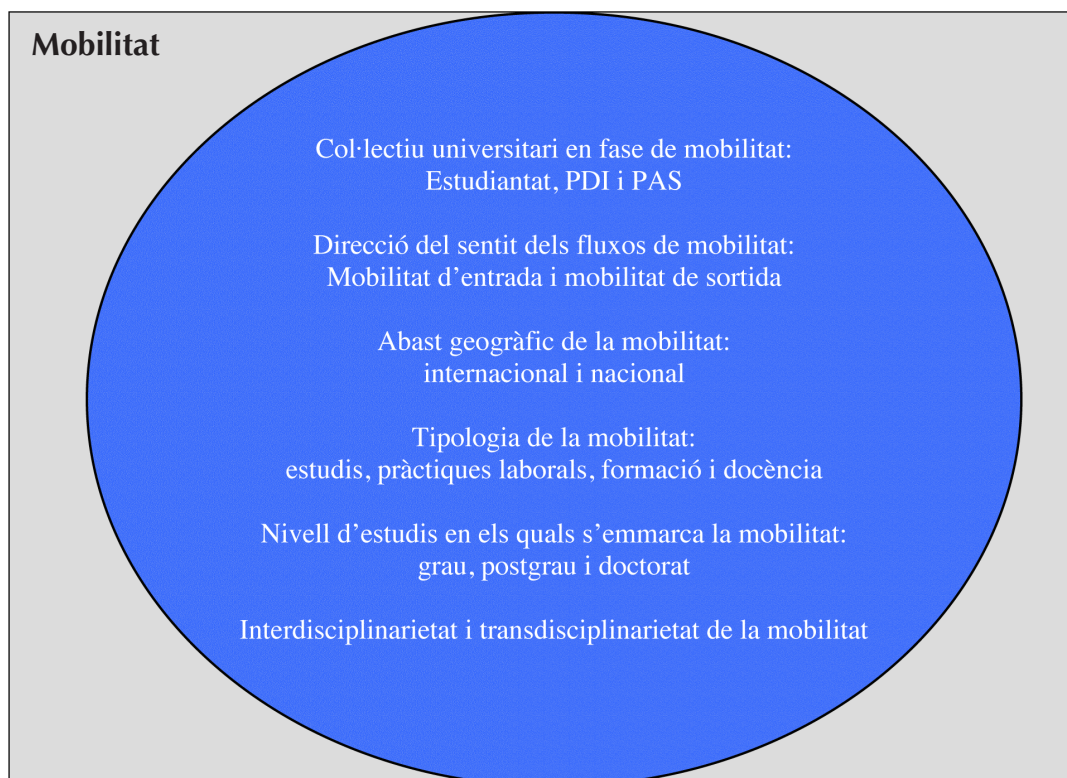
### Valorar els períodes de mobilitat

Reconèixer l'experiència adquirida. Millorar el suplement al diploma i el reconeixement d'ECTS, donar incentius a les persones que participen en la mobilitat i els processos, i estudiar l'impacte professional de la mobilitat.

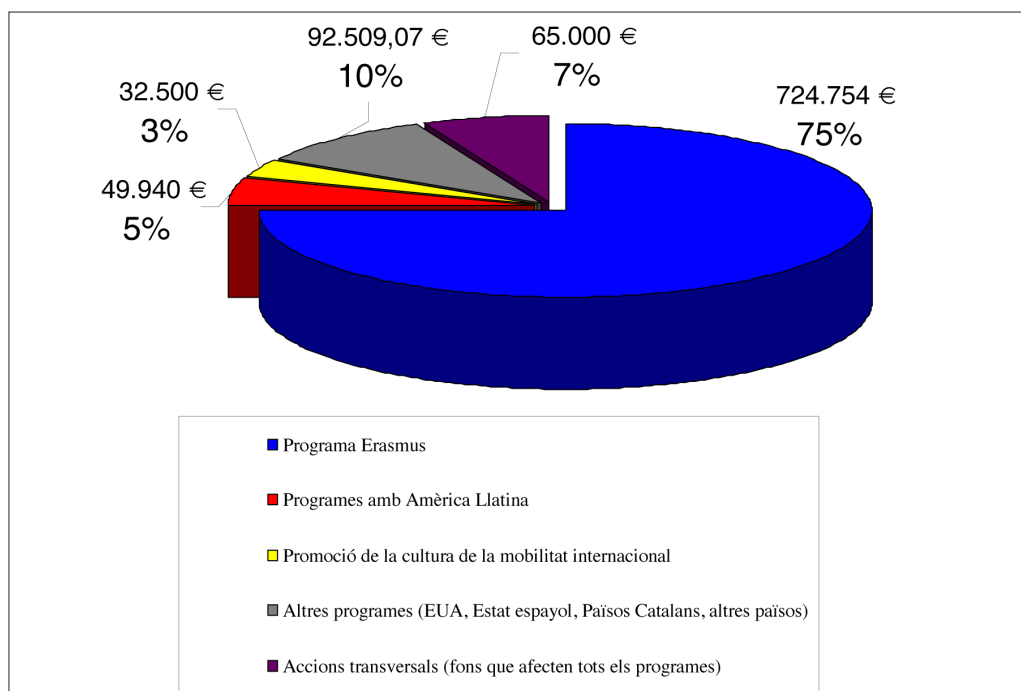
## 3.2 FACTORS CARACTERÍSTICS I PRESSUPOST DE LA MOBILITAT A LA URV

**Factors característics de la mobilitat a la URV**

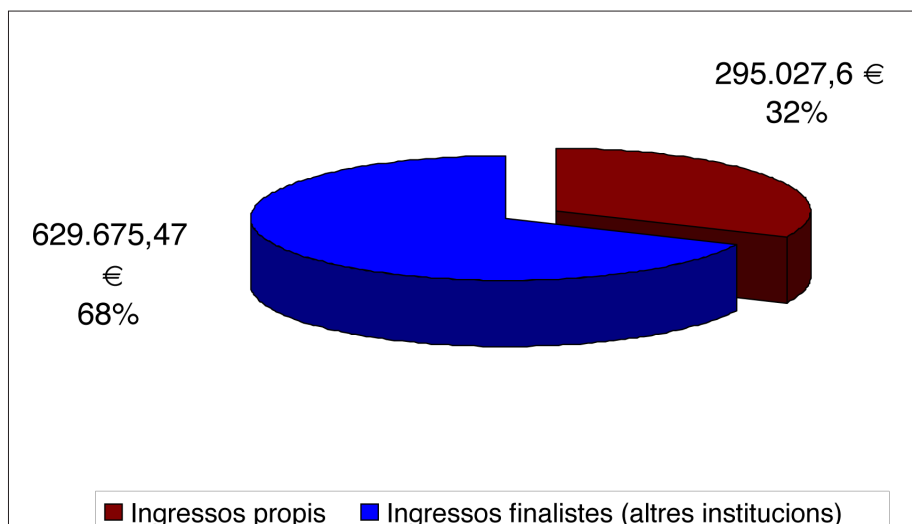
El Programa integral de mobilitat ha tenir en compte els factors característics de la mobilitat que determinen els objectius i la gestió de processos de la mobilitat.

**Pressupost de la mobilitat a la URV****Distribució del pressupost de la URV 2009 per tipus de mobilitat**

El pressupost de la mobilitat de la URV es reparteix segons els programes de mobilitat i les accions de la manera següent:

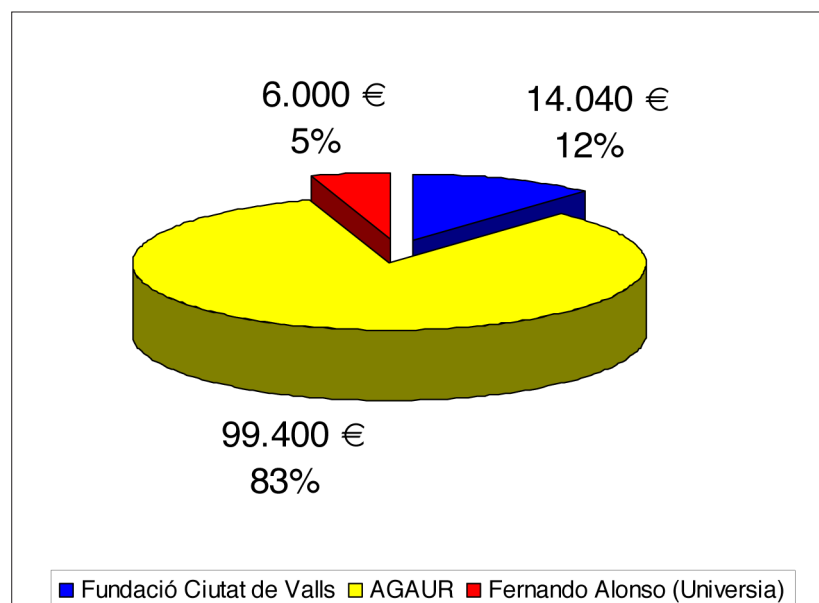


## Distribució del pressupost URV 2009 dedicat a la mobilitat segons tipologia d'ingressos



## Ajuts a la mobilitat gestionats per organismes externs

Aquestes fons de finançament no estan gestionades directament des de l'Oficina de Relacions Internacionals, sinó que provenen de programes de beques de mobilitat internacionals d'altres organismes públics i privats. Aquests programes de beques els difon l'ORI a tots els estudiants de mobilitat, n'informa sobre la convocatòria i, en el cas que sigui necessari, gestiona certificats acreditatius de mobilitat personalitzats, per tal d'accedir a les convocatòries pertinents de beques. El curs 2008-09 l'estudiantat de mobilitat ha rebut en concepte d'aquestes ajudes 119.440 €.



## 3.3 INFORMACIÓ I QUADRES REFERENCIALS DE LA MOBILITAT. EL MARC COMPARATIU EUROPEU BASAT EN EL PROGRAMA ERASMUS

La Comissió Europea<sup>1</sup> identifica en l'educació superior un rol essencial dins la societat: formació superior, creació de coneixement, transferència i innovació. Aquests elements són els béns més valuosos d'una societat, particularment en un entorn de competència global i intensa en tots els sectors. Les universitats europees han iniciat des de l'any 2000 (pacte de Lisboa) un procés de reformes que han portat a modernitzar i adaptar els cursos i la manera d'operar. Aquest esforç també ha rebut el suport dels diferents governs i

<sup>1</sup> "Comunicación de la Comisión al Consejo y parlamento europeo: Cumplir la agenda de modernización para las universidades: educación, investigación e innovación", Brusel·les 2006.

les institucions europees, i ha promogut la idea d'un espai europeu d'educació superior en plenes funcions per al 2010.

En aquesta direcció, la Comissió Europea ha integrat la diversitat d'iniciatives educatives i de formació sota **un únic paraigua: Lifelong Learning Programme**, amb un pressupost de 7 bilions d'euros per al 2007-13<sup>2</sup>. El programa permet que persones en qualsevol estadi de la seva vida tinguin l'oportunitat de poder seguir estudiant per tot Europa.

Hi ha 4 subprogrames que se centren en diferents etapes de l'educació i la formació, i per als quals la Comissió Europea ha establert uns objectius específics:

| Programes         | A qui s'adrecen?   | Objectius  |
|-------------------|--|--|
| COMENIUS          | Escoles i instituts (ESO)                                | Involucrar com a mínim 3 milions de persones en activitats educatives                                  |
| ERASMUS           | Educació superior, educació secundària, cicles superiors | La mobilitat d'estudiants ha d'arribar a un total de 3 milions de persones des de l'inici del programa |
| LEONARDO DA VINCI | Formació i educació professionalitzadora                 | El programa ha d'incrementar llocs de treball en empreses en 80.000/any quan s'acabi                   |
| GRUNDTVIG         | Educació d'adults  | El programa ha de donar suport a la mobilitat de 7.000 persones adultes/any el 2013                    |

De tots, l'**Erasmus** és la **bandera europea** dels programes de formació i educació, ja que permet que 200.000 estudiants estudiïn i treballin fora del seu país cada any. És el programa europeu de mobilitat per excel·lència.

Pocs programes posats en marxa per la Unió Europea han tingut una acollida tan massiva. En xifres, prop del 90% de les universitats europees<sup>3</sup> (que en són al voltant d'unes 4.000) han format part del programa Erasmus, 1,9 milions d'estudiants hi han participat des que es va iniciar, el 1987. El pressupost anual del programa és de 400 milions d'euros. Per tant, no és exagerat dir que s'ha convertit en el motor de la modernització de l'educació superior europea, ha inspirat el procés de Bolonya, i constitueix el programa més reeixit en la creació del sentiment europeu de pertinença.

El programa preveu ampliar les accions de mobilitat encara més en el futur, amb un objectiu de **3 milions d'estudiants Erasmus per al 2012**.

#### Actuacions del programa Erasmus:

|                    |  |
|--------------------|--|
| <b>Estudiantat</b> | <ul style="list-style-type: none"> <li>• studying abroad</li> <li>• working abroad</li> <li>• preparació lingüística</li> </ul>  |
| <b>Professorat</b> | <ul style="list-style-type: none"> <li>• programes intensius</li> <li>• Xarxes acadèmiques</li> <li>• Projectes multilaterals</li> <li>• Docència</li> <li>• Formació</li> </ul> |
| <b>PAS</b>         | <ul style="list-style-type: none"> <li>• formació</li> </ul>   |
| Empreses           | <ul style="list-style-type: none"> <li>• inserció professional de l'estudiantat</li> <li>• teaching abroad</li> <li>• cooperació universitària</li> </ul>                        |

<sup>2</sup> 1 bilió= mil milions. 7 bilions és el pressupost de 2007 del Servei Català de Salut (CatSalut).

<sup>3</sup> Dades de la Comissió de les Comunitats Europees. Informe presentat al Parlament europeu. Brussel·les, 2006.

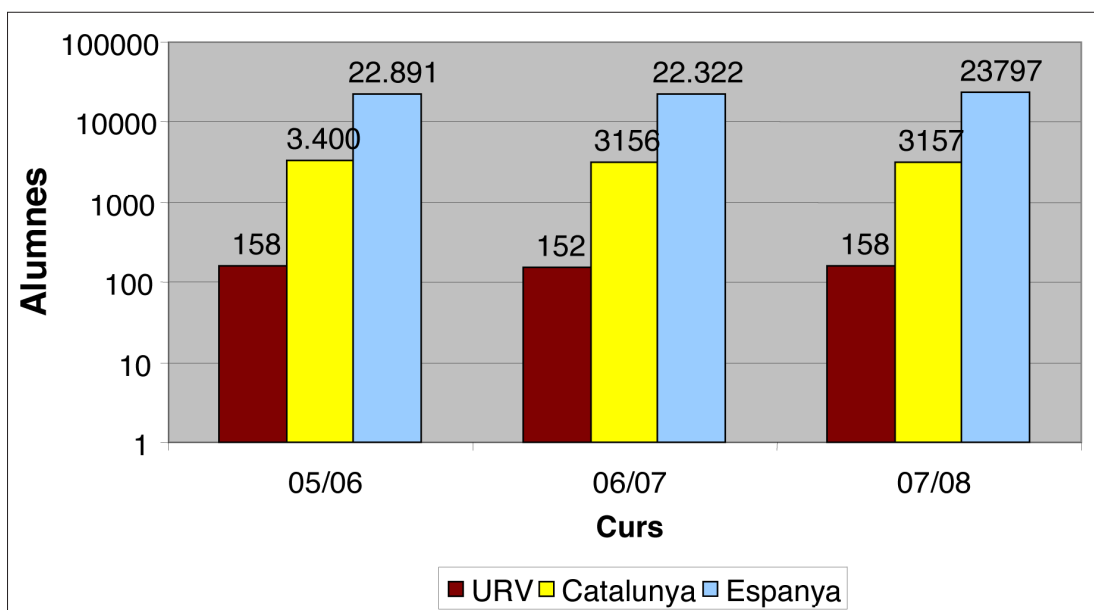
### Quadres referencials de la mobilitat ERASMUS

S'ha triat el programa **Erasmus com marc referencial** para avaluar la situació global de mobilitat a la URV, ja que és la font amb dades més estables i sòlides facilitades directament per l'OAPEE (Organisme Autònom de Programes Europeus Espanyols).

#### ESTUDIANTS SORTINTS

Evolució de l'estudiantat Erasmus sortint en referència a l'Estat espanyol, Catalunya i URV(1999-2000 / 2007-2008)

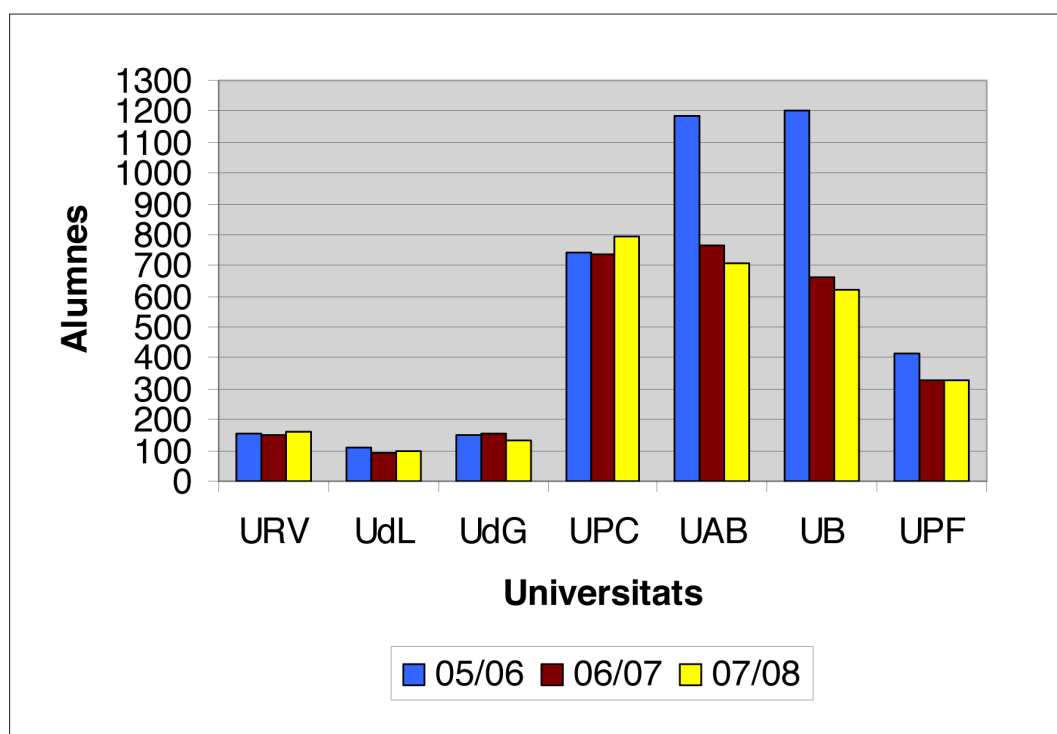
| SORTINT |             |   |                   |   |               |   |
|---------|-------------|---|-------------------|---|---------------|---|
| Curs    | Alumnes URV | % de creixement respecte a l'any anterior | Alumnes Catalunya | % de creixement respecte a l'any anterior | Alumnes Estat | % de creixement respecte a l'any anterior |
| 00/01   | 111         | 40,51 %                                   | 3.055             | 6,59 %                                    | 17.158        | 5,28 %                                    |
| 01/02   | 108         | -2,70 %                                   | 2.858             | -6,45 %                                   | 17.403        | 1,43 %                                    |
| 02/03   | 124         | 14,81 %                                   | 3.099             | 8,43 %                                    | 18.258        | 4,91 %                                    |
| 03/04   | 125         | 0,81 %                                    | 3.273             | 5,61 %                                    | 20.034        | 9,73 %                                    |
| 04/05   | 129         | 3,20 %                                    | 3.371             | 2,99 %                                    | 20.819        | 3,92 %                                    |
| 05/06   | 158         | 22,48 %                                   | 3.400             | 0,86 %                                    | 22.891        | 9,95 %                                    |
| 06/07   | 152         | -3,80 %                                   | 3.212             | -5,53 %                                   | 22.825        | -0,29 %                                   |
| 07/08   | 158         | 3,95 %                                    | 3.157             | -1,71 %                                   | 23.797        | 4,26 %                                    |



**POSICIONAMENT DE LA MOBILITAT PER ESTUDIANTAT ERASMUS SORTINT  
DE LES UNIVERSITATS PÚBLIQUES CATALANES RESPECTE A LA URV**

**Taula de la mobilitat per estudiantat sortint de les universitats públiques catalanes**

| Posició   | Universitat | 05/06      | 06/07      | 07/08      |
|-----------|-------------|------------|------------|------------|
| 1.        | UB          | 1201       | 659        | 619        |
| 2.        | UAB         | 1185       | 765        | 710        |
| 3.        | UPC         | 742        | 737        | 793        |
| 4.        | UPF         | 417        | 326        | 326        |
| <b>5.</b> | <b>URV</b>  | <b>158</b> | <b>152</b> | <b>158</b> |
| 6.        | UdG         | 148        | 157        | 130        |
| 7.        | UdL         | 110        | 94         | 97         |



**Taula comparativa percentual de la mobilitat d'estudiantat Erasmus sortint (2007/08)**

| Posició   | Universitat | Total estudiants aprox. <sup>4</sup> | Estudiants <sup>5</sup> | Percentatge % |
|-----------|-------------|--------------------------------------|-------------------------|---------------|
| 1.        | UPF         | 11.250                               | 326                     | 2,90 %        |
| 2.        | UPC         | 30.851                               | 793                     | 2,57 %        |
| 3.        | UAB         | 40.142                               | 710                     | 1,77 %        |
| <b>4.</b> | <b>URV</b>  | <b>10.976</b>                        | <b>158</b>              | <b>1,44 %</b> |
| 5.        | UdL         | 7.631                                | 97                      | 1,27 %        |
| 6.        | UB          | 49.213                               | 619                     | 1,26 %        |
| 7.        | UdG         | 11.793                               | 130                     | 1,10 %        |

<sup>4</sup> Dades extretes de les memòries anuals de les universitats públiques catalanes (estudiantat de grau, postgrau i centres adscrits a les universitats). La informació de la UdL s'ha obtingut consultant-ho directament.

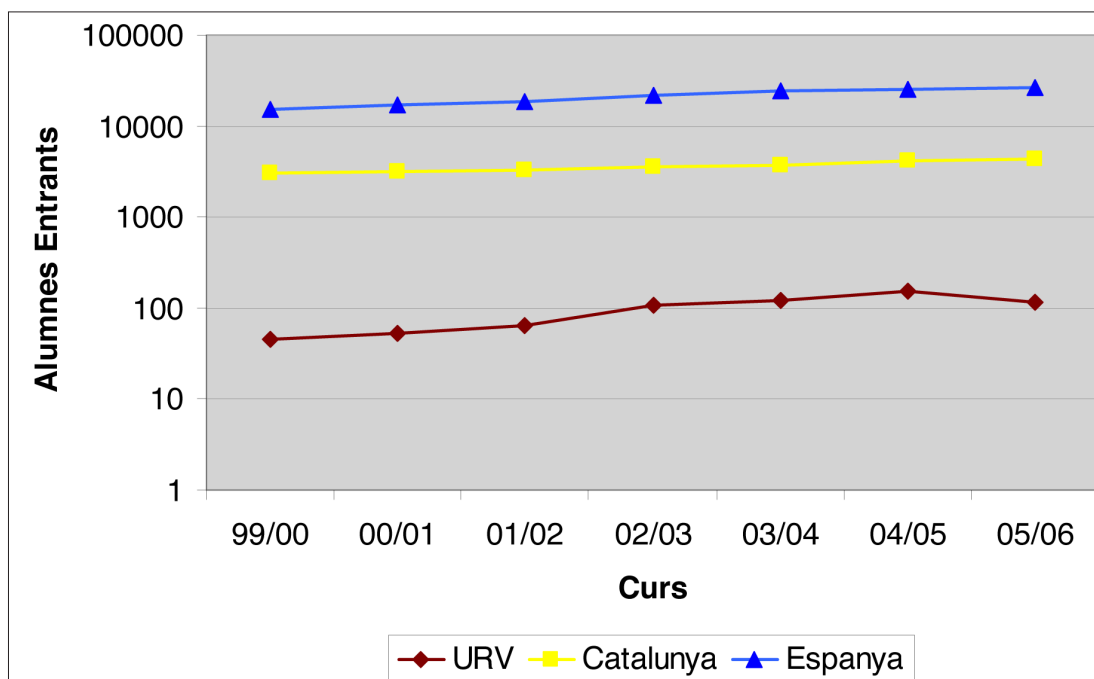
<sup>5</sup> Dades extretes de l'OAPEE.



## ESTUDIANTS ENTRANTS

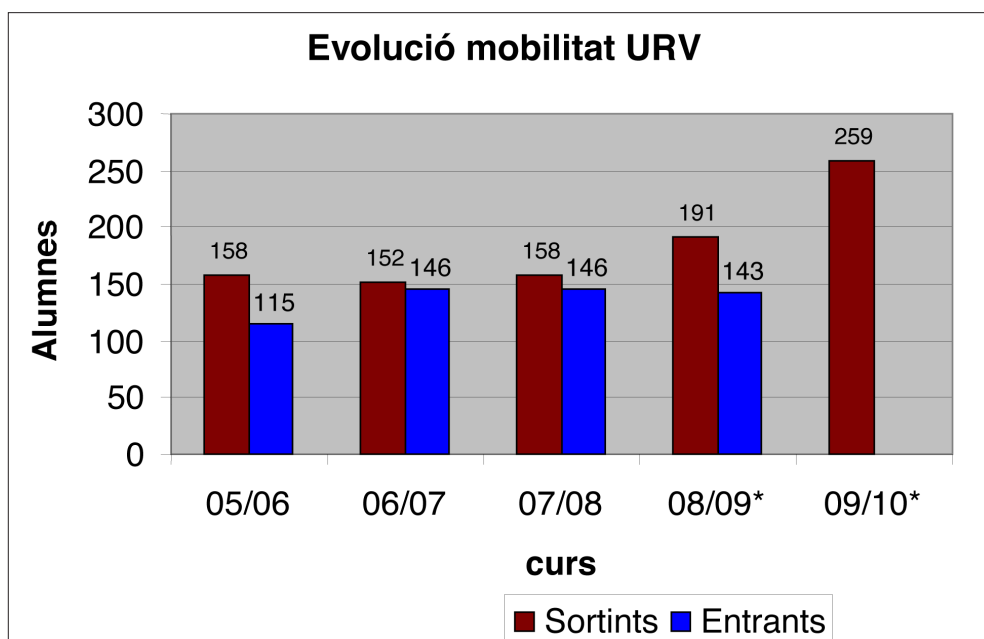
Evolució de l'estudiantat entrant Erasmus per estudis (2000-2001 / 2006-2007)

| ENTRANT |             |   |                   |   |               |   |
|---------|-------------|---|-------------------|---|---------------|---|
| Curs    | Alumnes URV | % de creixement respecte a l'any anterior | Alumnes Catalunya | % de creixement respecte a l'any anterior | Alumnes Estat | % de creixement respecte a l'any anterior |
| 00/01   | 52          | 15,56 %                                   | 3.095             | 3,17 %                                    | 16.978        | 11,72 %                                   |
| 01/02   | 65          | 25,00 %                                   | 3.340             | 7,92 %                                    | 18.824        | 10,87 %                                   |
| 02/03   | 108         | 66,15 %                                   | 3.578             | 7,13 %                                    | 21.289        | 13,09 %                                   |
| 03/04   | 122         | 12,96 %                                   | 3.631             | 1,48 %                                    | 24.076        | 13,09 %                                   |
| 04/05   | 154         | 26,23 %                                   | 4.109             | 13,16 %                                   | 25.511        | 5,96 %                                    |
| 05/06   | 115         | -25,35 %                                  | 4.344             | 5,72 %                                    | 26.625        | 4,26 %                                    |
| 06/07   | 146         | 26,96 %                                   | ?                 | ?   | 27.464        | 3,26 %                                    |



## ALTRES DADES A CONSIDERAR EN L'EVOLUCIÓ ACTUAL DE LA MOBILITAT ERASMUS URV

Evolució de l'estudiantat sortint i entrant Erasmus a la URV (2005-10)



\* Aquestes dades són provisionals perquè falta tancar el curs 2008-09 i l'inici del 2009-10.

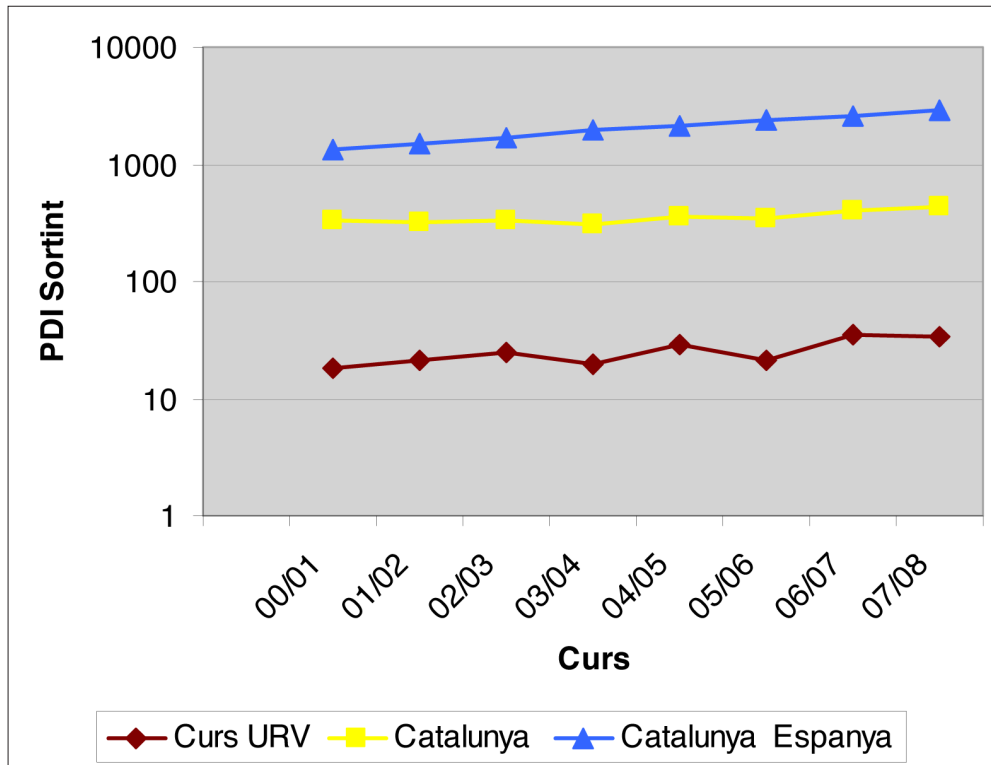
La URV experimenta una evolució important durant aquest darrer curs i en el proper hi ha una petició de mobilitat molt superior a les anteriors. La mobilitat ha augmentat un 20,81% des del curs 2007-08 al actual 2008-09. A dia d'avui hi ha prevista una mobilitat per curs vinent de 259 alumnes, la qual cosa representa un augment del 35,60% respecte a l'actual. S'ha de tenir en compte que es produeixen renúncies i, per tant, les dades no serà definitives fins a la finalització total del curs acadèmic.

**PROFESSORAT SORTINT**

Evolució del professorat sortint Erasmus per impartir docència.

(2000-2001 / 2007-2008)

| Curs  | SORTINT |               |           |
|-------|---------|---------------|-----------|
|       | PDI URV | PDI Catalunya | PDI Estat |
| 00/01 | 18      | 326           | 1.348     |
| 01/02 | 21      | 316           | 1.488     |
| 02/03 | 25      | 333           | 1.657     |
| 03/04 | 20      | 308           | 1.949     |
| 04/05 | 29      | 365           | 2.115     |
| 05/06 | 21      | 344           | 2.351     |
| 06/07 | 35      | 404           | 2.537     |
| 07/08 | 34      | 428           | 2.924     |

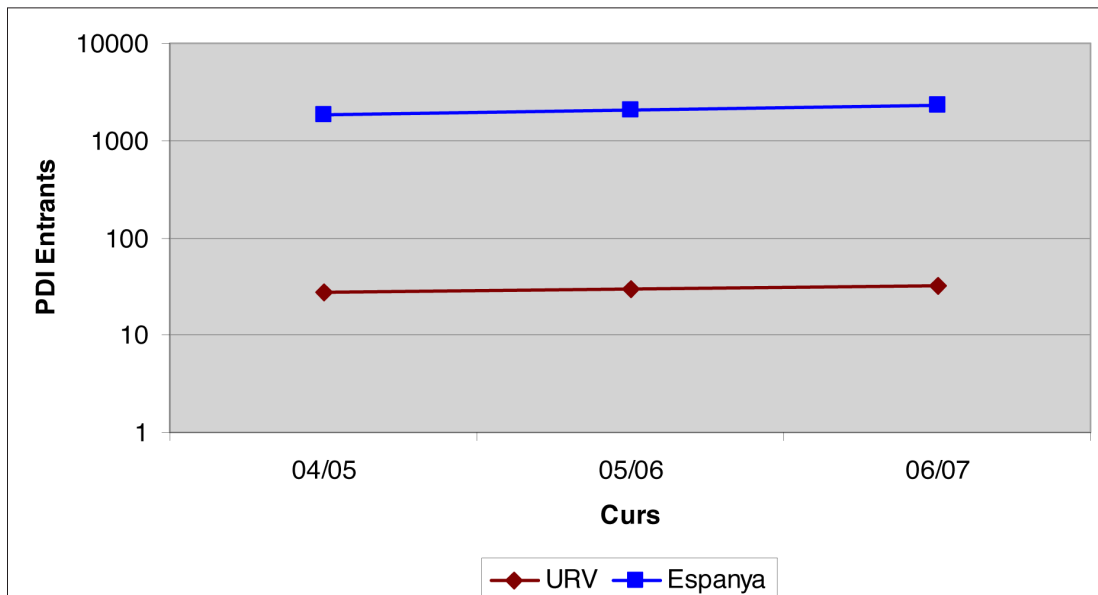


**PROFESSORAT ENTRANT**

**Evolució del professorat entrant Erasmus per impartir docència (2000-2001 / 2006-2007)**

No es disposa de dades desglossades de les universitats públiques catalanes.

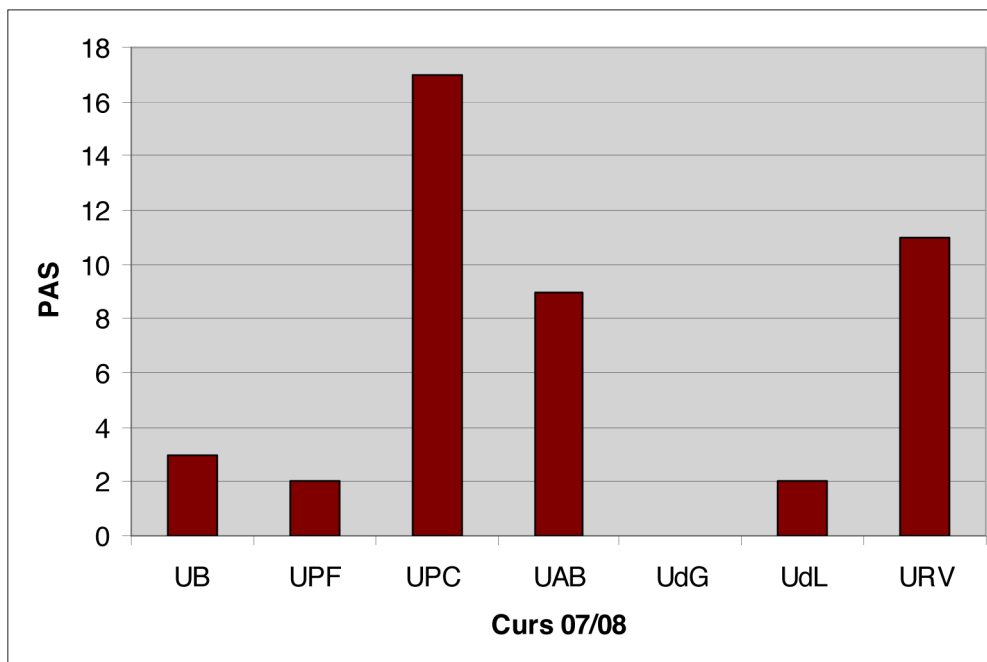
| ENTRANT |         |             |
|---------|---------|-------------|
| Curs    | PDI URV | PDI Espanya |
| 00/01   | 0       | 1.276       |
| 01/02   | 2       | 1.542       |
| 02/03   | 7       | 1.574       |
| 03/04   | ?       | 1.668       |
| 04/05   | 28      | 1.854       |
| 05/06   | 30      | 2.030       |
| 06/07   | 32      | 2.319       |



## PERSONAL UNIVERSITARI DOCENT I NO DOCENT EN FORMACIÓ SORTINT

## Evolució del personal universitari docent i no docent sortint Erasmus (nova acció 2007-2008)

Segons informe provisional OAPEE



| Posició | Universitat | 07/08 |
|---------|-------------|-------|
| 1.      | UPC         | 17    |
| 2.      | URV         | 11    |
| 3.      | UAB         | 9     |
| 4.      | UB          | 3     |
| 5.      | UdL         | 2     |
| 6.      | UPF         | 2     |
| 7.      | UdG         | 0     |

| SORTINT |         |               |             |
|---------|---------|---------------|-------------|
| Curs    | PAS URV | PAS Catalunya | PAS Espanya |
| 07/08   | 11      | 44            | 449         |

## Fonts documentals dels quadres referencials esmentats anteriorment.

- "Anuario estadístico del programa Erasmus 2000/01 – 2006/07" (OAPEE).
- "Informe de distribución de fondos, basada en informe provisional del programa Erasmus 2007/08" (OAPEE)
- "Informe de solicitud de fondos Erasmus de la URV 2008/09" (URV)

<http://www.oapee.es/oapee/inicio/servicios/publicaciones/publicaciones-erasmus.html>

#### 4. OBJECTIUS GENERALS (DEFINICIÓ I ACCIONS ESPECÍFIQUES)

S'han sintetitzat tres objectius generals per treballar-los que hem desglossat en tres accions concretes, segons la naturalesa o el destinatari de les accions.

##### **OBJECTIU 1 - Promoure la participació en programes de mobilitat dels membres de la comunitat universitària**

- Acció específica 1. Estudiantat
- Acció específica 2. PDI
- Acció específica 3. PAS

##### **OBJECTIU 2 - Fomentar la imatge d'universitat amb mobilitat internacional mitjançant les relacions externes i internes**

- Acció específica 1. Àmbit intern
- Acció específica 2. Àmbit local
- Acció específica 3. Àmbit nacional, estatal i internacional

##### **OBJECTIU 3 - Cercar i desenvolupar noves formes de mobilitat per tal d'atraure mobilitat entrant i utilitzar-les com a eines de captació**

**Acció específica 1.** Desenvolupament del multilingüisme a les aules i de la formació lingüística optimitzant els recursos internacionals de la URV.

**Acció específica 2.** Potenciar la mobilitat com a eina de captació d'alumnes extraterritorials: grau, màster universitari i programes a mida (*study abroad/summer schools*)

#### 4.1 OBJECTIU 1 - PROMOURE ELS PROGRAMES DE MOBILITAT DELS MEMBRES DE LA COMUNITAT UNIVERSITÀRIA

##### **ACCIÓ ESPECÍFICA 1. ESTUDIANTAT**

###### **Descripció de l'acció:**

1. Cercar mecanismes per donar a conèixer i promoure els programes de mobilitat entre l'alumnat i el seu entorn, de manera que s'asseguri un màxim aprofitament dels convenis signats entre la URV i les universitats sòcies. Mantenir un equilibri entre els fluxos d'entrada i de sortida, potenciar aquells que presentin menys mobilitat i afavorir la mobilitat en pràctiques.
2. Fomentar la igualtat d'oportunitats en situacions diferencials dels alumnes interessats.
3. Reconèixer de manera afavoridora i rellevant als estudiants els períodes fets en el marc de mobilitat, donar-hi un estatus prioritari i una certificació significativa d'aquest període de mobilitat per al seu currículum (SED i EUROPASS).
4. Incrementar les relacions acadèmiques i extraacadèmiques dels estudiants *entrants*, *sortints* i dels estudiants propis sense mobilitat. Aquesta acció està alienada amb el PEI.
5. Estabilitzar i millorar la gestió de la mobilitat, i la capacitat lingüística dels actors de la mobilitat.
6. Millorar els mecanismes d'informació, acollida (allotjament i serveis) i reconeixement per tal de facilitar l'atractiu de la URV com a universitat receptora.
7. Afavorir les estades de mobilitat sortint en l'estudiantat de grau, màster i estades postdoctorals.
8. Fer una identificació, valoració i avaluació anual de la mobilitat d'estudiants i el posterior impacte professional.
9. Millora de la pàgina web.

###### **Finalitat de l'acció:**

Aconseguir que l'any 2011 un increment d'un 15% dels participants en els programes de mobilitat en el conjunt de la mobilitat sortint, i pel que fa a mobilitat entrant, un 7 %  
Desenvolupament d'una aplicació informàtica adaptada a les noves formes de mobilitat i desplegament del **pla d'acollida** i posterior avaluació.

**Indicadors:**

- Nombre total d'alumnes de la URV que han participat en programes de mobilitat, segmentat per ensenyaments, tipologia d'estudis i nivells (el marc del programa Erasmus ponderat pel nombre de crèdits que han cursat a l'estranger)
- Nombre d'estudiants estrangers Erasmus acollits a la URV fragmentat per ensenyaments, tipologia de cursos i nombre de crèdits cursats a la URV.
- Evolució del nombre de convenis de mobilitat i dels fons dedicats per donar suport a la mobilitat.
- Estabilitat dels coordinadors de mobilitat de centre. Creació d'un espai de coordinació.
- Volum del recull d'enquestes en línia per explotar resultats i valoració anual.
- Evolució d'ajuts i mesures establertes per afavorir la política d'igualtat d'oportunitats.
- Recursos dedicats a l'acollida i al seguiment.

**Responsable de l'acció:**

Vicerectorat de Postgrau i Relacions Internacionals

**Òrgans d'execució:**

IC - SRI - CAE - SRE - centres - departaments

**ACCIÓ ESPECÍFICA 2. PDI****Descripció de l'acció:**

1. Donar a conèixer i promoure el programes de mobilitat entre el PDI consolidat, de manera que s'asseguri un màxim aprofitament dels convenis signats entre la URV i les universitats sòcies, tant pel que fa a formació com a docència.
2. Millorar els mecanismes per conèixer la presència, les actuacions i la repercussió de professorat internacional a la URV al llarg del curs acadèmic i fomentar-ne la presència per internacionalitzar les classes dels alumnes sense mobilitat, alineat amb el **PEI**.
3. Convertir el PDI en missió docent o de formació en ambaixador de la URV a l'estranger.
4. Reconèixer l'activitat internacional del PDI per motivar la participació.
5. Incloure la mobilitat del PDI en el pla de docència de la URV i en el pla de formació de PDI de l'ICE i coordinar-la.
6. Millorar els mecanismes d'informació, acollida i reconeixement per tal de facilitar l'atractiu de la URV com a universitat receptora de professorat docent.
7. Fer una valoració i avaluació anual de la mobilitat de PDI.

**Finalitat de l'acció:**

Arribar a l'any 2011 a una mobilitat de PDI d'un 10% i amb un bon control de la mobilitat de PDI *entrant* per docència i formació.

**Indicadors:**

- Percentatge de docents que participin en programes i xarxes de mobilitat tant *entrant* com *sortint*.
- Estabilitat dels coordinadors de mobilitat de centre. Creació de l'espai de coordinació.

**Responsable de l'acció:**

Vicerectorat de Postgrau i Relacions Internacionals

**Òrgans d'execució:**

IC - ICE - V/R de Docència - SRH - centres - departaments - SRE - SL

**ACCIÓ ESPECÍFICA 3: PAS****Descripció de l'acció:**

1. Fixar les pautes d'actuació per a membres del PAS a partir unitat de gestió definida, en tots els programes de mobilitat: convenis, convocatòries, processos de sol·licitud, resolució i aprofitament dels resultats.
2. Establir una normativa de mobilitat de PAS coherent amb la política de gestió del PAS.
3. Incloure la mobilitat del PAS en el pla de formació de PAS de la URV i coordinar-la per tal de formar PAS que pugui actuar com a operador internacional a la URV i alineat amb les línies estratègiques del **PEI**.
4. Unificar els processos d'acollida de PAS estranger per donar a conèixer d'una manera conjunta la URV com una universitat de qualitat i operadora internacional.
5. Fer una valoració i avaluació anual de la mobilitat de PAS.

**Finalitat de l'acció:**

Augmentar la mobilitat del PAS en programes de mobilitat un 10% a l'any 2012.

**Indicadors:**

- Nombre de PAS que participen en xarxes de mobilitat segmentat per posició i àrea de lloc de treball *entrant* i *sortint*.

**Responsable de l'acció:**

Vicerectorat de Postgrau i Relacions Internacionals / Gerència

**Òrgans d'execució:**

IC - SRH - SL - centres - departaments

#### 4.2. OBJECTIU 2 - FOMENTAR LA IMATGE D'UNIVERSITAT AMB MOBILITAT INTERNACIONAL MITJANÇANT LES RELACIONS EXTERNES I INTERNES

##### ACCIÓ ESPECÍFICA 1. ÀMBIT URV

###### Descripció de l'acció:

1. Augmentar les relacions i la coordinació d'accions entre la institució i els centres per conèixer les necessitats de mobilitat per nivells d'estudi i segmentat per ensenyaments donant prioritat a estratègies d'internacionalització en els contractes programes de centres i departaments.
2. Reconèixer i establir una política d'incentius de manera clara per realització de tasques de gestió de mobilitat del centre.
3. Optimitzar les antenes del coneixement de la URV per afavorir la cultura de la mobilitat.

###### Finalitat de l'acció:

Millorar la comunicació en l'àmbit de la mobilitat a la URV.

###### Indicadors:

- Coneixement de la política de mobilitat de cada centre segons les línies d'internacionalització del contracte programa.
- Estabilitat dels coordinadors de centre i de punts de suport de la mobilitat.

**Responsable de l'acció:** Vicerectorat de Postgrau i Relacions Internacionals

###### Òrgans d'execució:

GTR - centres - departaments - IC

##### ACCIÓ ESPECÍFICA 2. ÀMBIT LOCAL

###### Descripció de l'acció:

1. Promoure i facilitar la participació de la URV en fires locals i esdeveniments informatius de mobilitat.
2. Augmentar les relacions i la coordinació amb els organismes i institucions locals (ajuntaments, consells comarcals, associació d'empresaris, cambra de comerç, Patronat Catalunya Món, educació primària i secundària, delegacions d'organismes internacionals).
  - a. Valorar conjuntament la repercussió internacional de la mobilitat entrant a l'entorn geogràfic de la URV i els seus beneficis al territori fent campanyes conjuntes i incloent-se mútuament en les xarxes institucionals.
  - b. Implicar-les per fer accions conjuntes, aconseguir recursos, suport mutu i estades de mobilitat.
3. Optimitzar les antenes del coneixement de la URV per afavorir la cultura de la mobilitat

###### Finalitat de l'acció:

Facilitar que els ens locals hi participin activament i incloguin polítiques de suport a la internacionalització del seu territori, i facin de la URV el seu aliat natural.

###### Indicadors:

- Nombre d'accions conjuntes i recursos destinats a la millora de la mobilitat.

###### Responsable de l'acció:

Vicerectorat de Postgrau i Relacions Internacionals

###### Òrgans d'execució:

Vicerectorat de Postgrau i Relacions Internacionals - Gerència - organismes i institucions públiques i privades

##### ACCIÓ ESPECÍFICA 3. ÀMBIT NACIONAL, ESTATAL I INTERNACIONAL

###### Descripció de l'acció:

1. Promoure i facilitar la participació de la URV en trobades nacionals, estatals i internacionals que tractin aspectes interessants per a la mobilitat i fer de la URV seu d'aquestes trobades per tal de donar-la a conèixer *in situ*.
2. Subscriure convenis amb organismes i associacions nacionals, estatals i internacionals, formar part de xarxes i grups d'universitats de tot el món que afavoriran el coneixement de la URV arreu i consegüentment, de l'intercanvi d'alumnat, professorat, PAS i dels mitjans de comunicació.
3. Donar a conèixer la URV a través dels mitjans de comunicació a tots els nivells en una estratègia conjunta i participativa amb els ens locals de manera anticipada als esdeveniments en què tingui presència la URV.

###### Finalitat de l'acció:

Afavorir la presència de la URV a escala nacional, estatal i internacional, per tal de millorar la mobilitat i per a un millor coneixement de les institucions d'acollida.

###### Indicadors:

- Nombre d'accions conjuntes i recursos destinats a la millora de la mobilitat.

**Responsable de l'acció:** Vicerectorat de Postgrau i Relacions Internacionals

**Òrgans d'execució:** Comunicació - GTR Internacionalització - IC

4.3. OBJECTIU 3 - CERCAR I DESENVOLUPAR NOVES FORMES DE MOBILITAT PER TAL D'ATRAURE MOBILITAT ENTRANT I UTILITZAR-LES COM A EINES DE CAPTACIÓ

**ACCIÓ ESPECÍFICA 1.**

**Desenvolupament del multilingüisme a les aules i de la formació lingüística optimitzant els recursos internacionals de la URV d'acord amb el Pla de política lingüística de la URV**

**Descripció de l'acció:**

1. Desenvolupar el multilingüisme a les aules en tots els nivells dels ensenyaments universitaris i fomentar el concepte que treballar i formar-se en un entorn multilingüe és essencial per al desenvolupament personal, social i professional.
2. Promoure la mobilitat com a punt de partida per desenvolupar de la competència lingüística i el concepte de ciutadà del món, formant persones amb competències internacionals i multiculturals.
3. Enfortir les competències lingüístiques dels membres de la comunitat universitària, en especial els d'operadors internacionals de mobilitat a centres i serveis.

**Finalitat de l'acció:**

Avançar cap a una universitat amb diversitat lingüística com una situació enriquidora personal i laboral. Fer més difusió e que la URV dóna suport a la integració lingüística. Coordinar-se amb el pla de formació lingüística de la URV per tal de fer accions conjuntes o específiques.

**Indicadors:**

Nivell assolit per les persones que es troben als plans de formació lingüística.  
 Nombre d'estudiants estrangers que assisteixen a cursos de català i espanyol a l'SL de la URV  
 Accions conjuntes programes de mobilitat i el Pla de política lingüística de la URV.

**Responsable de l'acció:**

Vicerektorat de Postgrau i Relacions Internacionals

**Òrgans d'execució:**

SL – SRH – IC - CAE

**ACCIÓ ESPECÍFICA 2.**

**Potenciar la mobilitat com a eina de captació de l'estudiantat estranger: grau, màster universitaris i programes a mida (study abroad)**

**Descripció de l'acció:**

1. Impulsar els convenis i els programes de mobilitat per potenciar que els alumnes estrangers triïn la URV per fer els estudis.
2. Cercar noves formes de mobilitat per poder integrar millor l'estudiant de mobilitat estranger i atraure a l'estudiant propi amb inquietuds.

**Finalitat de l'acció:**

- Incrementar el nombre d'estudiants estrangers o de fora del territori que cursin estudis a la URV.
- Avaluar els programes i convenis en funcionament per valorar l'augment de difusió, incidències o possibles modificacions dels acords per millorar-los i ampliar-los amb mobilitat de màster.
- Detectar universitats que amb determinats estudis de grau no tenen capacitat o no han desenvolupat cursos de postgrau dels quals disposa la URV.
- Intentar pactar un acord beneficiós per a les dues institucions cercant solucions imaginatives de mobilitat: accions conjuntes prèvies en l'àmbit de grau, estades premàster, cursos virtuals, participació docent de les dues institucions al postgrau, creació de xarxes per un màster específic que fomenti les mobilitats de grau i postgrau.
- Cercar altres fórmules de mobilitat: programes a mida per a estrangers de llengua i cultura, organitzar o ser seu de cursos d'estiu europeus i internacionals.

**Indicadors:**

Evolució del nombre d'estudiants estrangers o de residència extraterritorial a la URV.

**Responsable de l'acció :**

Vicerektorat de Postgrau i Relacions Internacionals



## ANNEX 1

## PLA D'ACTUACIÓ VIGENT 2008-09

|  | Accions 2008-09  | Temporització   | Pressupost aproximat |
|--|--|---|----------------------|
| <b>Objectiu 1.</b><br>Promoure els programes de mobilitat dels membres de la comunitat universitària | <b>Acció 1.</b><br>Estudiantat <ul style="list-style-type: none"> <li>- Promoció de la mobilitat (nou material promocional, cartells i tríptics). Concurs cartells estudiants / vídeo</li> <li>- Acollida: organització de 2 <i>welcome week</i> (<i>mentors</i>)</li> <li>- Estudi i reestructuració del finançament del complement de viatge per estades de mobilitat</li> <li>- Redefinició de les convocatòries de beques per a Amèrica Llatina</li> <li>- Actualització normativa DRAC</li> <li>- Nou programa d'assegurances estudiants</li> <li>- Creació de figura de dinamitzador de mobilitat</li> <li>- Avaluació: enquesta AUDIT a estudiants per a la mobilitat de graus</li> <li>- Participació en l'enquesta International Student Barometer</li> <li>- Avaluació i qualitat de resultat mobilitat estudiants</li> <li>- Modificació de normativa d'equiparació d'estudis</li> <li>- Preparació del concurs cartells i díptics per al curs 2010-11</li> </ul> | 4t trimestre 2008<br>4t trimestre 2008 i<br>1r trimestre 2009<br>1r trimestre 2009<br>1r trimestre 2009<br>2n trimestre 2009<br>2n i 3r trimestre 2009<br>3r-4t trimestre 2009<br>3r-4t trimestre 2009<br>3r-4t trimestre 2009<br>4t trimestre 2009<br>4t trimestre 2009<br>4t trimestre 2009 | 16.916 €             |
|  | <b>Acció 2.</b><br>PDI <ul style="list-style-type: none"> <li>- Creació i llançament del programa ambaixadors</li> <li>- Definició de accions de mobilitat pel pacte de dedicació</li> <li>- Definició d'accions de mobilitat al pla de docència</li> <li>- Enquesta del reconeixement de l'activitat de mobilitat internacional del PDI</li> <li>- Creació del nou espai per a la coordinació</li> <li>- Avaluació i qualitat del resultat de la mobilitat de PDI</li> </ul>  | 4t trimestre 2008<br>2n trimestre 2009<br>3r trimestre 2009<br>3r trimestre 2009<br>4t trimestre 2009<br>4t trimestre 2009  | 15.500 €             |
|  | <b>Acció 3.</b><br>PAS <ul style="list-style-type: none"> <li>- Creació i proposta de nova normativa de mobilitat de PAS</li> <li>- International Staff Week</li> <li>- Difusió selectiva de informació a grups d'interès</li> <li>- Avaluació i qualitat del resultat de la mobilitat de PAS</li> </ul>   | 4t trimestre 2008<br>3r trimestre 2009<br>4t trimestre 2009<br>4t trimestre 2009  | 15.500 €             |

| Accions 2008-09   |  | Temporització   | Pressupost aproximat   |          |
|---|--|---|--|----------|
| <b>Objectiu 2.</b><br>Fomentar la imatge d'universitat amb mobilitat internacional mitjançant relacions externes i internes                       | <b>Acció 1.</b><br>Àmbit intern  | -Proposta de canvi d'aplicació informàtica per gestionar la mobilitat: <i>moveon i mobility on line</i><br>-Millora de l'accessibilitat a la web per mobilitat<br>-Intensificació de les sessions informatives en centres<br>-Accés a nous recursos de difusió de la informació   | Tot l'any<br>4t trimestre 2008<br>4t trimestre 2008<br>1r trimestre 2009   | 16.500 € |
|   | <b>Acció 2.</b><br>Àmbit local   | -Treball en el programa SMILE (IES-URV) amb estades pràctiques d'alumnes estrangers als IES<br>-Participació a les fires d'ocupació<br>-Programa d'atenció a l'entorn de la mobilitat: accions divulgatives a Flix i a Valls  | Tot l'any<br>2n trimestre 2009<br>2n trimestre 2009  | 1.000 €  |
|   | <b>Acció 3.</b><br>Àmbit nacional, estatal i internacional                                     | -Participació en la Fira Vuela!<br>-Organització i seu del Seminari de bones pràctiques Erasmus per mobilitat del personal universitari en formació i pràctiques d'estudiants. (29-30.3.2009) OAPEE i CEURI<br>-Participació en el PAC; Programa d'Activitats Conjunctes amb la UdL i la UdG<br>-Participació en la Fira Futura<br>-Programa xarxa Erasmus TV3<br>-AEGEE Annual Meeting | 4t trimestre 2008<br>1r trimestre 2009<br>1r trimestre 2009<br>2n trimestre 2009<br>3r trimestre 2009<br>2n trimestre 2009 | 10.445 € |
| <b>Objectiu 3.</b><br>Cercar i desenvolupar noves formes de mobilitat per tal d'atreure mobilitat entrant i utilitzar-les com a eines de captació | <b>Acció 1.</b><br>Desenvolupament del multilingüisme a les aules i de la formació lingüística | -Redefinició del finançament dels cursos d'espanyol per a estrangers i poder fer una oferta més continuada i sostenible<br>-Organització de proves de nivell per millorar la selecció i l'accés a beques externes   | 3r trimestre 2008<br>1er trimestre 2009  | 15.500 € |
|   | <b>Acció 2.</b><br>Potenciar la mobilitat com a eina de captació d'alumnes extraterritorials   | -Gestió i coorganització d'activitats per a la Summer School Berkeley<br>-Col·laboració en nou programa <i>study abroad Engineering workplacement</i>   | 2n i 3r trimestre 2009<br>2n i 3r trimestre 2009   |          |