

INSERCIÓ LABORAL DELS DOCTORS DE LES UNIVERSITATS CATALANES

RESUM EXECUTIU

Població i mostra de l'estudi

S'han enquestat 934 doctors nacionals d'una població de 1661 doctors que van obtenir el títol en una universitat pública catalana entre els anys 2003 i 2004, la qual cosa suposa un 58% de la població i un error mostral global de l'estudi d'un 2%.

Algunes característiques de la població de doctors

El 22% dels doctors que van obtenir el títol entre els anys 2003 i 2004 són estrangers. Aquest percentatge és un indicador per valorar la capacitat d'atracció dels nostre sistema universitari a l'estranger. El 70% dels doctors estrangers provenen d'Amèrica (el 99% d'Amèrica del Sud i Amèrica Central).

El percentatge d'homes doctors supera al de dones doctores. Així, mentre que el 60% de persones graduades en el curs 2003/04 són dones, el percentatge baixa al 44% per al mateix curs en formació de doctorat.

Tres quartes parts dels doctors han fet el doctorat a la mateixa universitat on van obtenir el títol d'accés.

En global, els programes de doctorat solen comportar una durada mitjana de sis a set anys.

Situació laboral

El 97% dels doctors treballen tres anys després d'haver obtingut el títol. El percentatge oscil·la entre el 99% de Ciències Socials i l'Àrea Tècnica i el 95% de Ciències Experimentals. El percentatge de doctors ocupats l'any 2008 és lleugerament més elevat al percentatge de graduats ocupats el mateix any (97% vs 93.5%).

El 93% dels ocupats treballen a temps complet (entre el 96% de l'Àrea Tècnica i el 86% d'Humanitats). Aquest indicador també és més positiu que l'obtingut amb l'enquesta feta el mateix any als titulats de primer i segon cicle (en què el 88% treballa a temps complet). Aquests dos indicadors (taxa d'ocupació i jornada laboral a temps complet) semblen indicar una inserció laboral més sòlida entre els doctors, que no necessàriament està vinculada a la

titulació més elevada, sinó al fet que són persones que tenen una trajectòria professional més llarga.

On treballen els doctors?

- El 38% de doctors treballen a la **universitat**, percentatge que oscil·la entre el 58% de Ciències Socials i el 18% de Ciències de la Salut.
- El 19% de doctors treballen en **centres de recerca**, percentatge que oscil·la entre el 32% de Ciències experimentals i el 4% de Ciències Socials.
- El 43% treballa en **empreses o altres institucions**, percentatge que arriba al 64% a Ciències de la Salut (probablement en hospitals o altres centres mèdics), enfront del 30% de doctors de l'Àrea Tècnica.

Àmbit

El 70% de doctors treballa en l'àmbit públic. Aquest percentatge és degut a l'elevat nombre de doctors que treballen a la universitat o en centres de recerca: així, el 91% dels qui treballen a la universitat estan a la universitat pública, el 80% dels qui treballen a centres de recerca ho fan a centres o instituts públics, mentre que només el 45% dels qui treballen en empreses o altres institucions estan en l'àmbit públic. Les dades mostren com la recerca a Catalunya es dona bàsicament en l'àmbit públic, ja sigui dins les universitats o en centres de recerca.

Adequació

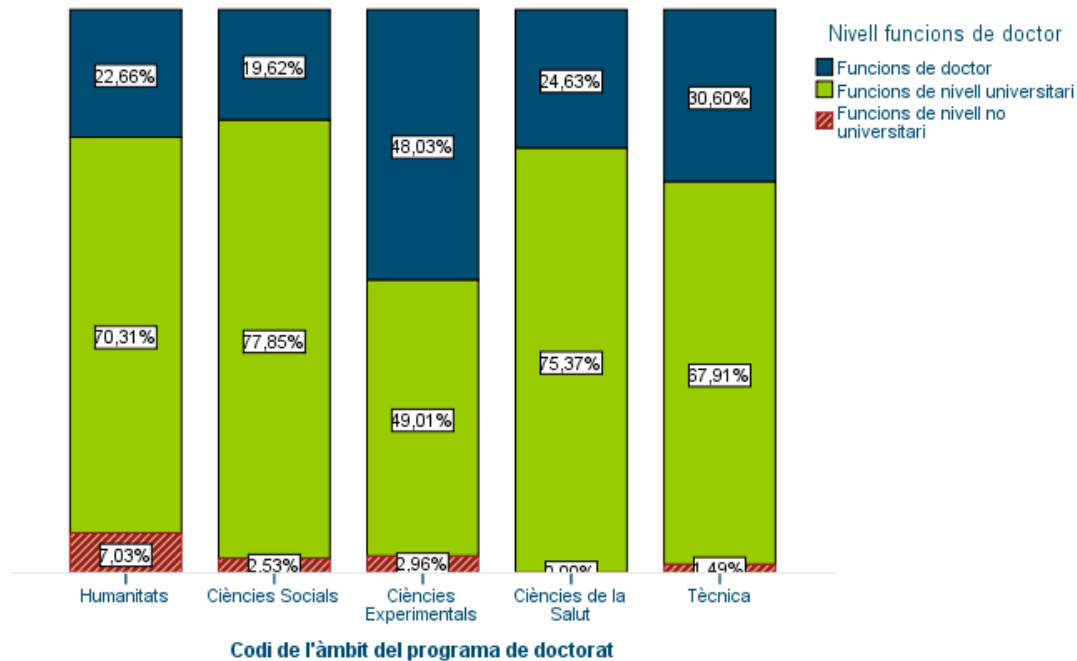
Disposar del títol de doctor només és un requisit per poc més d'un terç dels doctors. Aquest percentatge oscil·la entre el 52% de Ciències Experimentals i el 22% de Ciències Socials

Només al 32% dels doctors se'ls ha exigít el títol i desenvolupen funcions de doctor.

Ara bé, el 96.7% desenvolupen funcions universitàries - percentatge més elevat que el dels titulats de primer i segon cicle (85%).

Com es pot observar a la Figura 1, el percentatge de persones als quals se'ls ha exigít el títol de doctor i que desenvolupen funcions de doctor oscil·la per àmbit disciplinari entre el 48% de Ciències Experimentals i el 20% de Ciències Socials.

Figura 1. Adequació de les funcions desenvolupades per àmbit disciplinar



El lloc de treball també és determinant en el grau d'adequació de les funcions que s'acaben realitzant. Així, el percentatge als quals se'ls ha exigint el títol de doctor i que fan funcions de doctor oscil·la entre el 55% dels que treballen en un centre o institut de recerca i el 10% dels que treballen en empreses o altres institucions.

Estabilitat laboral

Els doctors no gaudeixen de més estabilitat laboral que els titulats universitaris: així, el 61% són fixos, mentre que aquest percentatge és del 60% entre els titulats.

L'estabilitat contractual no va necessàriament associada a una inserció laboral de qualitat; així, Ciències Experimentals és l'àmbit amb més temporalitat, però també l'àmbit on hi ha un percentatge més elevat de doctors exercint funcions pròpies del seu títol. Inversament, a Ciències Socials l'estabilitat és elevada, però té el percentatge més baix de doctors que desenvolupen funcions pròpies del seu títol.

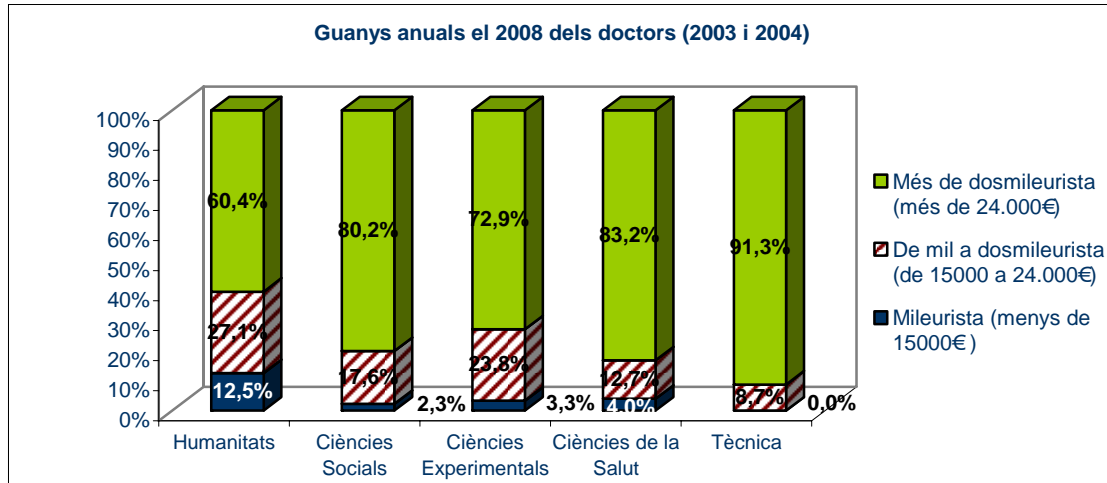
Guanyos bruts anuals

La moda d'ingressos (30%) es troba en el rang de 30.000 a 40.000€ anuals. L'11% guanya més de 50.000€ anuals, percentatge que arriba al 23% a Ciències de la Salut, però només afecta el 2% dels doctors enquestats d'Humanitats.

El 78% de doctors guanyen més de 24.000€ anuals, mentre que només el 4% en guanyen menys de 15000. Els guanyos bruts anuals s'han calculat a partir del col·lectiu que treballa a temps complet (el 93% de la mostra, és a dir 784 doctors).

Si comparem aquestes dades amb els guanys dels titulats, a totes les àrees la situació dels doctors és clarament molt més favorable.

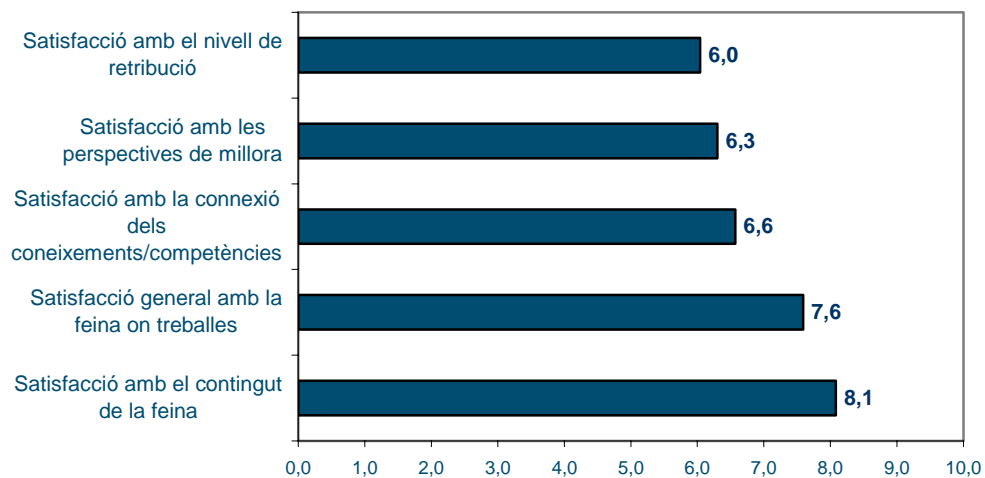
Figura 2. Guanys bruts anuals del col·lectiu de doctors



Satisfacció amb la feina actual

Els doctors valoren amb un notable alt la satisfacció amb el contingut de la feina (8.1 en una escala de 0 a 10), i amb la feina en general, mentre que valoren amb un bé alt la utilitat dels coneixements del doctorat, i un bé justet les perspectives de millora i la satisfacció amb la retribució.

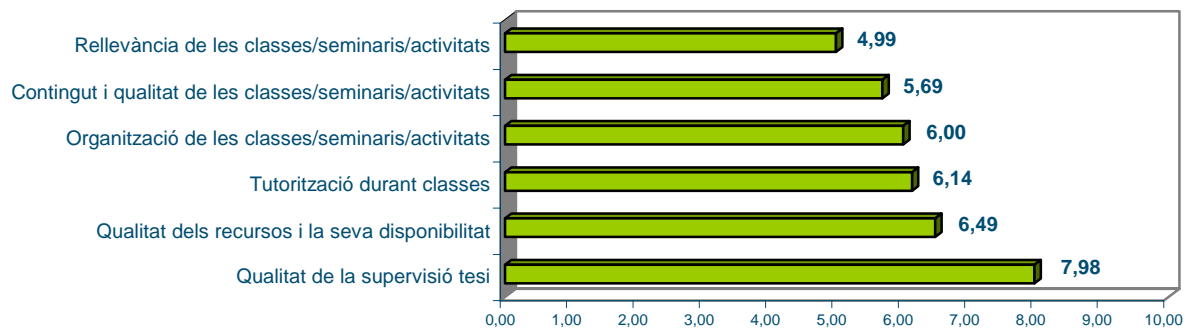
Figura 3. Satisfacció amb la feina actual



Satisfacció amb la formació

Els doctors valoren amb un notable alt la qualitat del procés de supervisió de la tesi, és a dir, l'eficàcia de la seva relació amb els directors de tesi. Els doctors també es mostren satisfets amb la qualitat dels recursos i la seva disponibilitat (bibliografia, però també laboratoris, etc.). Pel que fa les classes i els seminaris el què valoren més és la relació amb el professorat del doctorat, però es mostren més crítics amb la valoració de la rellevància de les classes i els seminaris, que amb prou feines arriba al suficient justet.

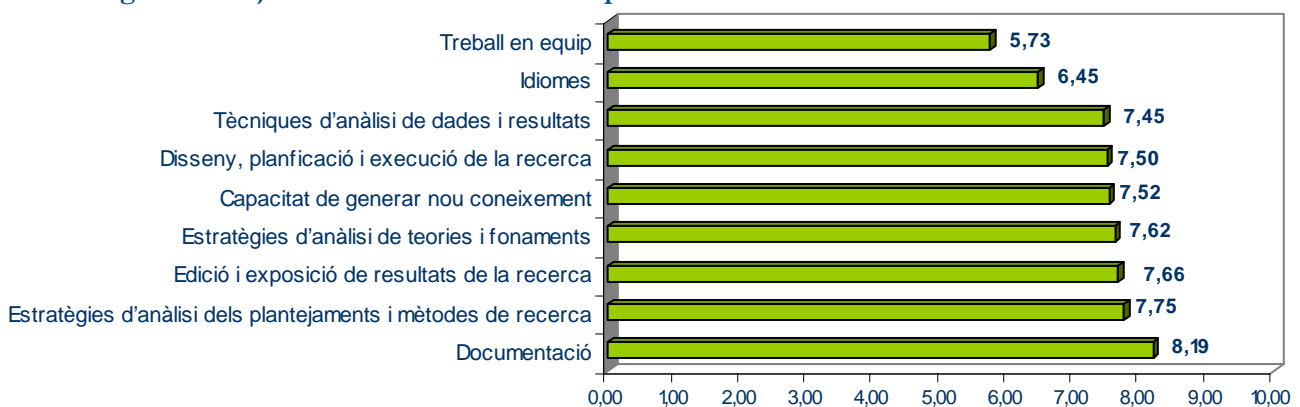
Figura 4. Satisfacció amb la formació



Valoració de la formació en competències

Totes les competències es valoren per sobre del notable, excepte "treball en equip" i "idiomes".

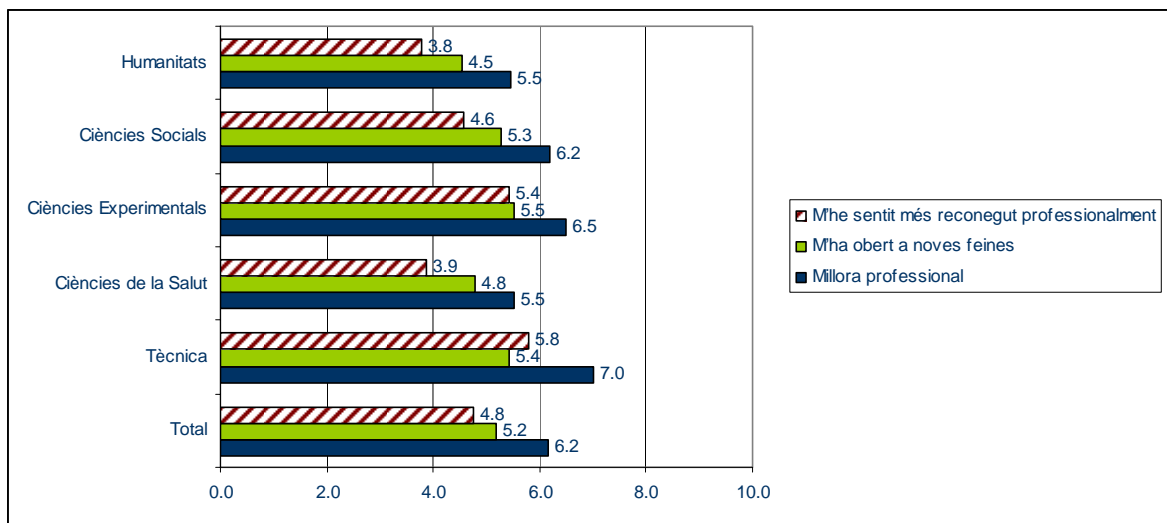
Figura 5. Mitjana de valoració de les competències



Impacte dels estudis de doctorat en la feina actual

Fer un doctorat contribueix lleugerament a una millora professional (un 6 en una escala de 0 a 10), poc a accedir a noves feines (5.4), i menys a un reconeixement professional més gran (4.8).

Figura 6. Grau en què el títol de doctorat ha tingut impacte en la situació laboral actual (escala de 0 a 10)



Repetiries el doctorat?

El 84% dels doctors tornarien a fer el doctorat si haguessin de començar de nou. Aquest percentatge és 10 punts superiors a la intenció de repetir la carrera entre els graduats. El percentatge oscil·la entre el 86% de Ciències de la Salut i Ciències Experimentals i el 80% de Ciències Socials.

Figura 7. Intenció de repetir els estudis de doctorat

