



**UNIVERSITAT  
ROVIRA i VIRGILI**

**Càtedra d'Economia  
Local i Regional**  
Diputació de Tarragona  
Ajuntament de Tortosa  
Ajuntament d'Amposta

**BUTLLETÍ D'ANÀLISI  
DE LA CONJUNTURA LOCAL  
DE LES TERRES DE L'EBRE  
1r TRIMESTRE 2018**



## L'INFORME EN SÍNTESI

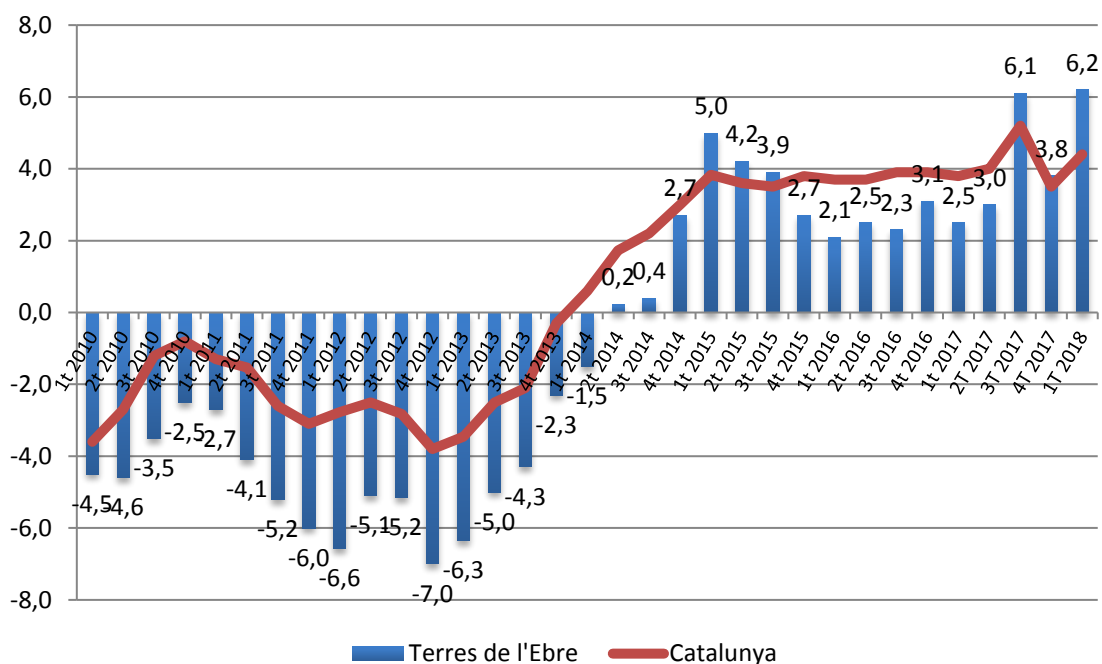
1. El nombre d'afiliats a la Seguretat Social al conjunt de les Terres de l'Ebre ha crescut per setzè trimestre consecutiu, amb un augment rècord del 6,2% (fins a 52.180 cotitzants). A més a més, se situa per tercer trimestre consecutiu per sobre de la mitjana catalana.
2. El fort impuls de les afiliacions al Règim General, que creixen un 9,3% en termes globals, explica aquesta dinàmica. Per contra, les afiliacions al règim d'autònoms han registrat una davallada de 0,7 punts percentuals respecte al mateix trimestre de l'any anterior.
3. Tots els grans sectors de l'economia de les Terres de l'Ebre exhibeixen creixements positius superiors respecte al mateix trimestre l'any anterior. Tot i que el sector serveis, la indústria i l'agricultura creixen a un ritme superior respecte al creixement interanual registrat al mateix trimestre del 2017 (8,0%, 4,0% i 0,1%), destaca també l'evolució de la construcció, a un ritme interanual del 2,1%.
4. El creixement interanual de l'afiliació ha augmentat en cada una de les quatre comarques. Destaca el creixement del Baix Ebre amb un valor del 8,1%, seguit del Montsià amb un valor del 5,3%, de la Terra Alta amb un creixement del 4,9% i de la Ribera d'Ebre amb un creixement de l'1,3%.
5. El nombre d'empreses totals de les Terres de l'Ebre ha registrat una variació interanual neutra. Per la seva banda, Catalunya, registra una evolució positiva d'1,1 punts percentuals, xifra que suposa 0,9 punts percentuals de creixement interanual superior que el registrat al trimestre anterior.
6. El creixement interanual dels serveis socials ha estat del 20,6% al conjunt de municipis de més població de la zona, seguit de l'hostaleria (11,1%), els serveis empresarials (4,5%), el transport (3,6%), l'oci (3,2%), el sector secundari (2,9%), el sector primari (2,7%), la construcció (2,1%), altres serveis (1,0%) i el comerç (0,6%).
7. Per municipis, tenint en compte els que tenen més de 500 cotitzants, els creixements estan liderats per l'Ampolla, Tortosa, Gandesa, Camarles, Santa Bàrbara, Ulldecona, Amposta, Sant Jaume d'Enveja, l'Ametlla de Mar, Sant Carles de la Ràpita, Deltebre, Ascó, Alcanar, Batea, la Sénia, Móra d'Ebre i el Perelló, tots amb valors d'entre 17,5 i 2,9 punts percentuals. Un cop més, l'anàlisi per municipis ens ha mostrat la diversitat de la distribució sectorial i dels motors de creixement de la zona.
8. L'atur ha continuat accelerant la caiguda, fins al 7,7%. El nombre total d'aturats a la demarcació s'ha situat en 10.661, és a dir, 886 menys que en el primer trimestre del 2017.
9. L'atur ha continuat disminuint en totes les comarques. Destaquen el Baix Ebre i el Montsià amb una reducció del 9,7 i 7,1 punts percentuals respectivament, seguides de la Terra Alta i la Ribera d'Ebre amb una reducció de 4,7 i 2,6 respectivament.
10. La disminució de l'atur l'han liderat novament els homes, amb una caiguda del 10,9% davant del 4,8% de caiguda interanual de l'atur femení.

11. Per durada de la demanda, el gruix dels aturats és de fa menys de 6 mesos (50,14% del total), seguit dels de més de dos anys (24,62%); es traça, un cop més, la distribució dual dominada pels extrems de què parlàvem en els trimestres anteriors.
12. Per trams d'edat, la desocupació mostra una trajectòria descendent en tots els trams, excepte en els cas dels d'entre 60 i 64 anys. La caiguda és del 34,2% entre els que són a la vintena, 22,7 % entre les persones que són a la trentena, 17,8% entre les persones que són a la quarentena i del 14,7% entre els que són a la cinquantesena.
13. La caiguda de l'atur ha estat generalitzada en tots els nivells de formació assolits, a excepció del col·lectiu sense estudis i del col·lectiu amb altres estudis postsecundaris. Destaca el col·lectiu d'universitaris de primer cicle, amb una disminució del 20,2%. El col·lectiu que més ha contribuït a la caiguda de l'atur ha estat el d'educació general-estudis secundaris.
14. La caiguda de l'atur també ha estat generalitzada en tots els perfils d'ocupació. Destaca la caiguda del col·lectiu dels militars principalment (-50,%), seguits dels artesans, els treballadors d'indústries i construcció (-18,2%), els operadors d'instal·lacions i màquines i muntadors (-13,1%), els tècnics i professionals de suport (-11,6%) i els empleats d'oficina comptables i administratius (-10,8%).
15. Relativitzant la taxa d'atur per a la població en edat de treballar, Móra la Nova i la Sénia són els municipis amb la xifra més elevada (11,9 i 11,8 punts percentuals respectivament).
16. L'estructura contractual mostra com el gruix de contractes laborals en la demarcació són de tipologia temporal. Els contractes indefinits han augmentat respecte al mateix trimestre del 2017 en 80 unitats.
17. Contrastant amb la trajectòria del trimestre anterior, la major part de contractes temporals formalitzats han estat contractes eventuais per circumstàncies de producció, seguits dels d'obra o servei i dels d'interinitat.
18. Per segments d'edat, s'observa que els treballadors d'entre 30 i 45 anys són els que han formalitzat més contractes, tant en aquest primer trimestre de 2018 (1.721 contractes) com en el mateix període el 2017 (1.758 contractes).
19. El gruix de contractes s'ha formalitzat principalment per als individus amb estudis. Cal destacar l'augment de 190 contractes més entre les persones amb estudis secundaris a la demarcació respecte al primer trimestre del 2017, l'augment de 123 unitats en el col·lectiu d'estudis primaris i l'augment de 48 unitats en el col·lectiu d'estudis superiors.
20. Les xifres mostren que són protagonistes en aquest primer trimestre del 2018 els contractes temporals classificats com a eventuais per circumstàncies de producció de durada de menys de tres mesos o de durada indeterminada en empreses de 10 o menys treballadors. A més, la major part dels contractes de la demarcació es fan a persones d'entre 30 i 45 anys, amb estudis secundaris principalment.

## 1. EVOLUCIÓ DE L'OCUPACIÓ A LES TERRES DE L'EBRE

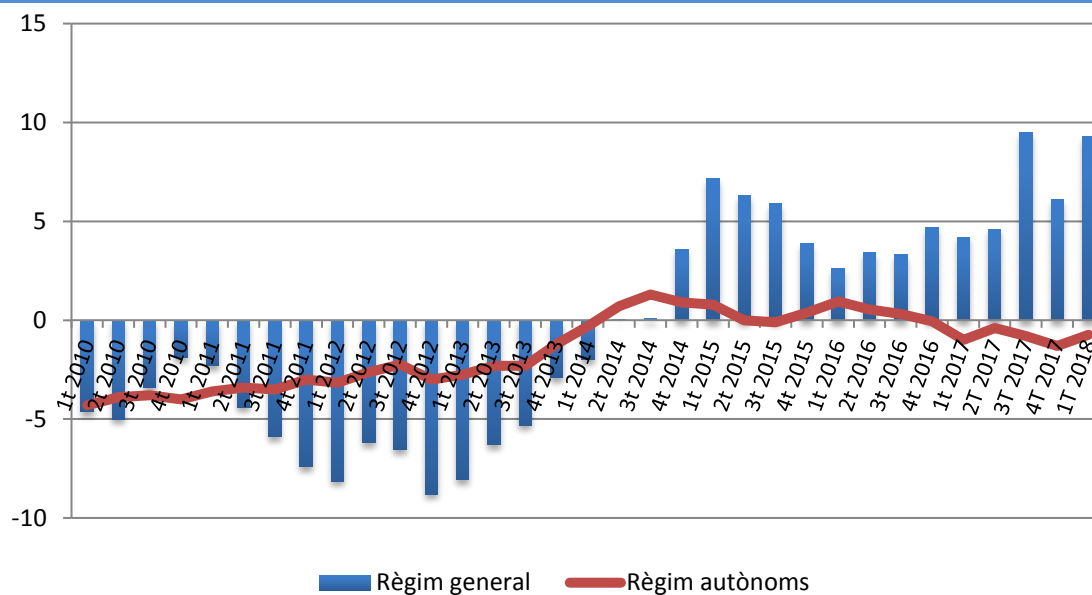
El nombre total d'afiliats a la Seguretat Social al primer trimestre del 2018 a les Terres de l'Ebre ha assolit la xifra de 52.180, és a dir, 3.030 afiliats més que el primer trimestre de l'any anterior. El creixement en termes relatius al territori ha registrat una evolució d'un 6,2%, el valor més elevat registrat en els últims anys, que se situa, a més, per tercer trimestre consecutiu per sobre de la mitjana catalana després d'haver estat set trimestres registrant valors inferiors. A més a més, amb aquest trimestre les Terres de l'Ebre acumulen ja setze períodes consecutius amb creixements interanuals positius. Pel que fa al conjunt de Catalunya, el total d'afiliats ha ascendit a 3.242.891, 135.930 afiliats més que el primer trimestre del 2017. Per règims, el creixement positiu d'aquest trimestre es continua explicant sobretot per la bona evolució del règim general (9,3% respecte al mateix trimestre l'any anterior). No obstant això, el nombre de cotitzants inclosos al règim d'autònoms ha registrat una davallada de 0,74 punts en relació amb el primer trimestre del 2017.

GRÀFIC 1: EVOLUCIÓ EN L'AFILIACIÓ A LA SEGURETAT SOCIAL  
(taxa de variació interanual en %)



Font: elaboració pròpia a partir de dades del Departament d'Empresa i Ocupació de la Generalitat de Catalunya

GRÀFIC 2: AFILIACIÓ A LA SEURETAT SOCIAL PER RÈGIMS  
(taxa de variació interanual en %)



Font: elaboració pròpia a partir de dades del Departament d'Empresa i Ocupació de la Generalitat de Catalunya

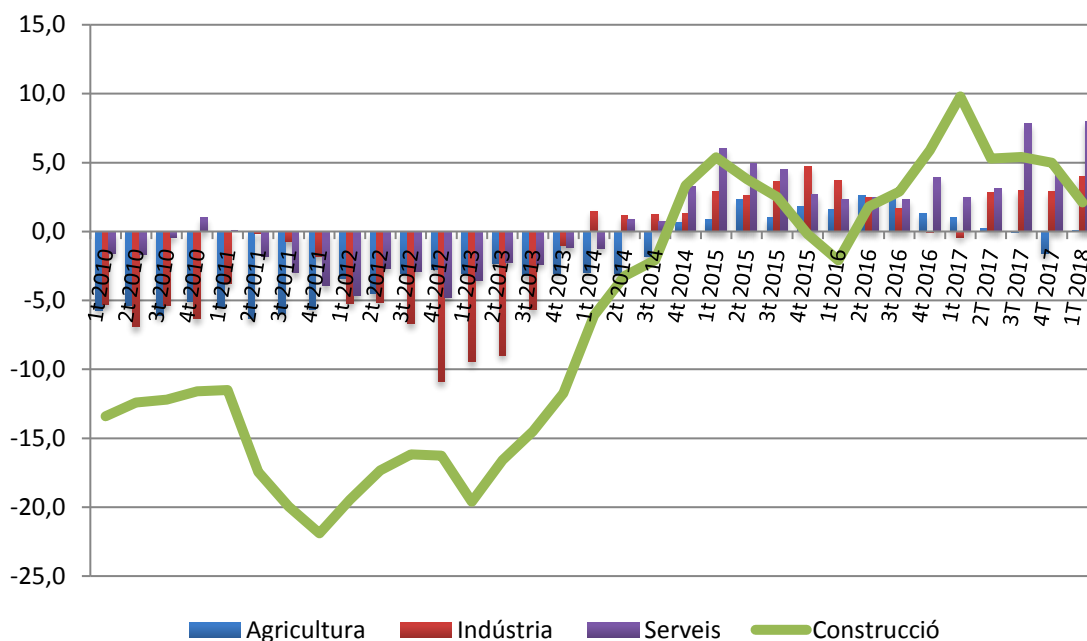
El fet de descompondre les dades globals en sectors ens permet explorar les bases d'aquest creixement. Aquest trimestre, i trencant amb els resultats obtinguts el període anterior, s'observa un augment generalitzat en tots els sectors. Destaca el dels serveis, igual com ho havia fet el tercer trimestre de l'any anterior, ja que ha registrat una evolució rècord d'un ritme interanual del 8,0%. A més a més, el sector de la indústria ha evolucionat a un ritme interanual del 4,0%, xifra que suposa un augment respecte al mateix període l'any anterior de 4,4 punts percentuals; la construcció ho ha fet a un ritme de 2,1 punts percentuals, i el sector primari ho ha fet a un ritme de 0,1 punts percentuals.

Per comarques, s'observa un comportament més pronunciat pel que fa a l'afiliació en cada una de les comarques, tant si comparem l'evolució interanual del trimestre anterior com si ho comparem amb el mateix trimestre de l'any anterior. Es detecta una evolució positiva interanual en les quatre comarques, entre les quals destaca el Baix Ebre davant l'evolució positiva del Montsià, de la Terra Alta i de la Ribera d'Ebre, amb un augment de 8,1, 5,3, 4,9 i 1,3 punts percentuals, respectivament. Això suposa un increment respecte al mateix trimestre l'any anterior d'un 5,5%, 1,2%, 5,9% i 2,5% en el cas de la Ribera d'Ebre, el Baix Ebre, la Terra Alta i la Ribera d'Ebre.

Contrastant amb la trajectòria dels trimestres anteriors, en aquest primer trimestre del 2018 s'observa a les Terres de l'Ebre una evolució interanual neutra en el nombre d'empreses (enteses com la suma dels centres de cotització de la Seguretat Social i els autònoms), xifra que suposa 0,5 punts més que el valor registrat en el mateix període l'any anterior, 0,7 punts percentuals més que al trimestre anterior i 1,1

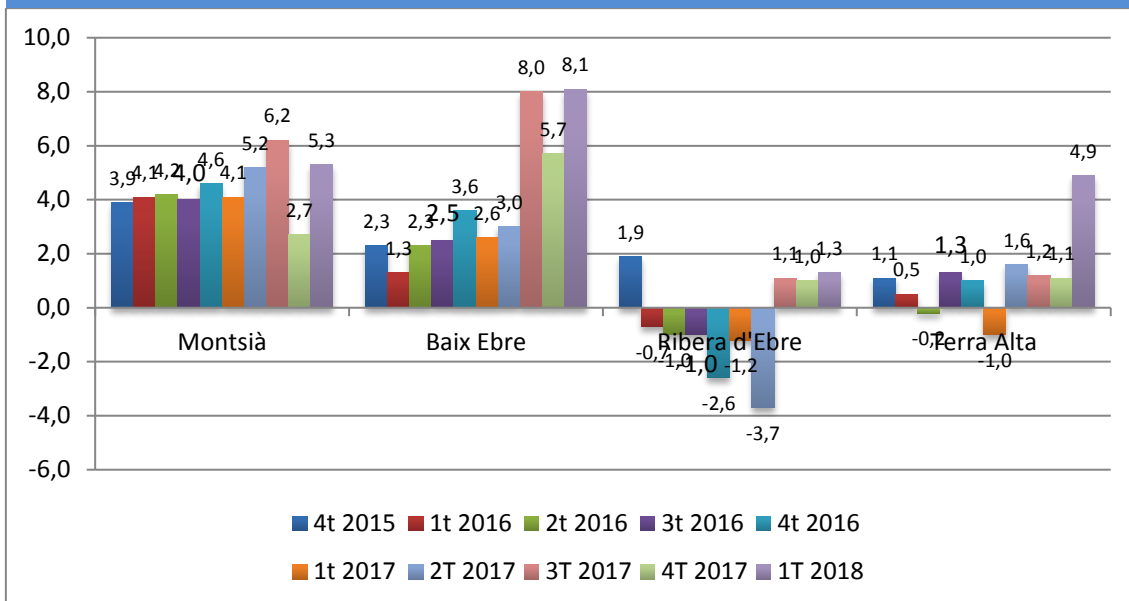
punts percentuals per sota de l'augment de la mitjana catalana. Aquest registre es deu principalment a l'evolució dels afiliats al règim general. Pel que fa a la mitjana catalana, ha registrat un augment d'1,1 punts percentuals. Quant als sectors, destaca l'augment del de la construcció, amb 4,2 punts percentuals en la taxa i els centres de cotització; els serveis, amb un 2,3%; l'agricultura, amb un 0,5%, i la indústria, que registra un creixement interanual neutre.

**GRÀFIC 3: AFILIACIÓ A LA SEGURETAT SOCIAL PER RÈGIMS**  
(taxa de variació interanual en %)



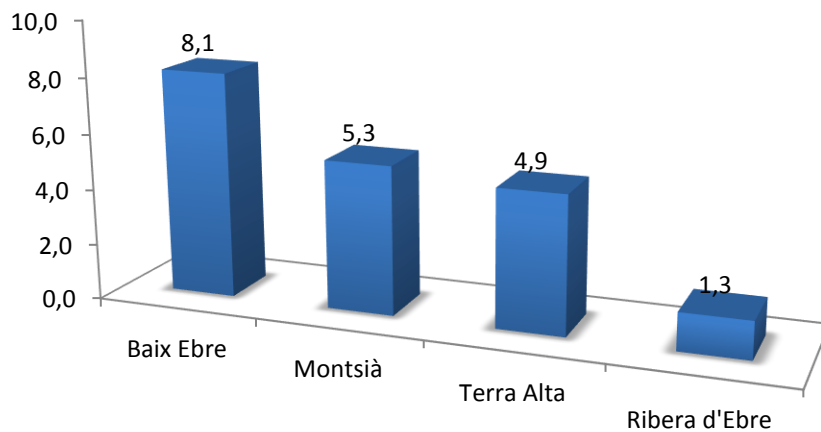
Font: elaboració pròpia a partir de dades del Departament d'Empresa i Ocupació de la Generalitat de Catalunya

**GRÀFIC 4: AFILIACIÓ A LA SEGURETAT SOCIAL PER COMARQUES**  
(taxa de variació interanual en %)



Font: elaboració pròpia a partir de dades del Departament d'Empresa i Ocupació de la Generalitat de Catalunya

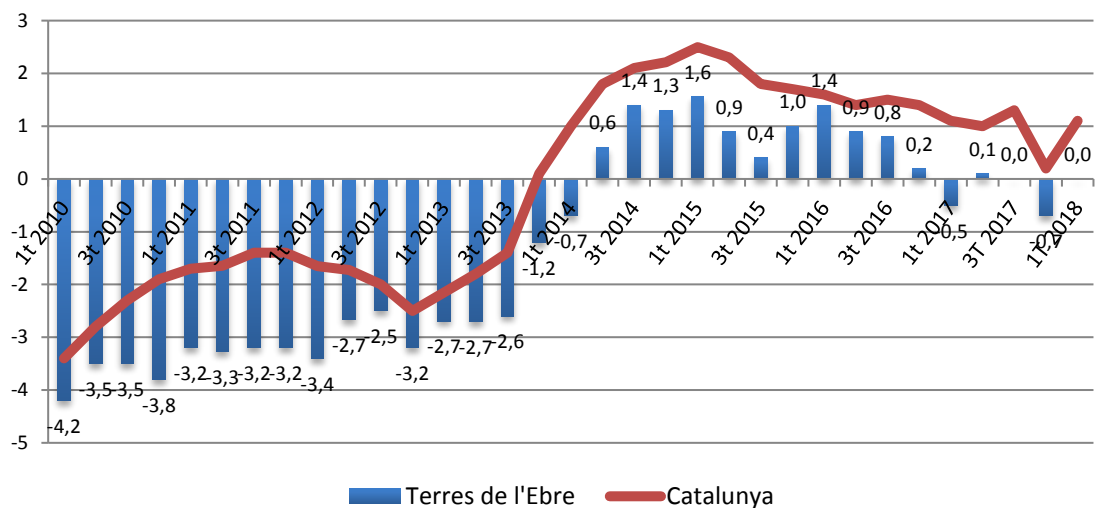
**GRÀFIC 5: CREIXEMENT INTERANUAL COTIZATS TOTALS A LA SEGURETAT SOCIAL PER COMARQUES**  
(taxa de variació interanual en %)



Font: elaboració pròpia a partir de dades del Departament d'Empresa i Ocupació de la Generalitat de Catalunya

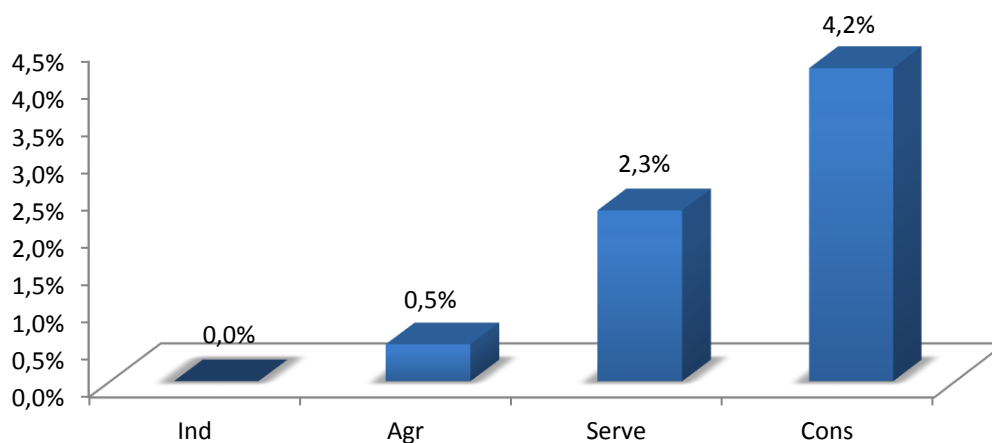


GRÀFIC 6: CREIXEMENT INTERANUAL EMPRESSES TOTALES (CC+RETA) PER TRIMESTRES  
(taxa de variació interanual en %)



Font: elaboració pròpia a partir de dades del Departament d'Empresa i Ocupació de la Generalitat de Catalunya

GRÀFIC 7: CREIXEMENT INTERANUAL CENTRES DE COTITZACIÓ, PRIMER TRIMESTRE 2018  
(taxa de variació interanual en %)

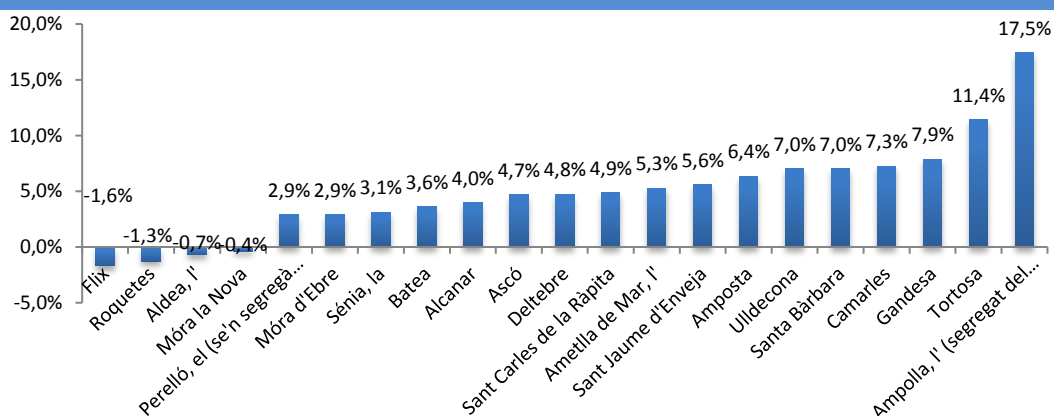


Font: elaboració pròpia a partir de dades del Departament d'Empresa i Ocupació de la Generalitat de Catalunya

## 2. EVOLUCIÓ DE L'OCUPACIÓ ALS MUNICIPIS DE MÉS DE 4.000 HABITANTS

Seguint la línia de trimestres anteriors, es detalla ara l'evolució de l'ocupació als municipis de més de 4.000 habitants de les Terres de l'Ebre.<sup>1</sup> Al gràfic 8 es treballa amb una mostra dels municipis que tenen més de 500 cotitzants i se'n reporta l'evolució interanual. S'observa que, d'entre els 21 municipis amb més afiliats, Flix, Roquetes, l'Aldea i Móra la Nova són els únics que presenten una evolució negativa, amb una davallada d'entre -1,6 i -0,4 punts percentuals. A més a més, hi ha hagut una recuperació generalitzada en relació amb la registrada al trimestre anterior. Així doncs, l'afiliació s'ha mogut entre el -1,6% de Flix i el creixement del 17,5% de l'Ampolla. Després de l'Ampolla se situa Tortosa, amb 11,4 punts percentuals, seguit de municipis com Gandesa, Camarles, Santa Bàrbara, Ulldecona, Amposta, Sant Jaume d'Enveja, l'Ametlla de Mar, Sant Carles de la Ràpita, Deltebre, Ascó, Alcanar, Batea, la Sénia, Móra d'Ebre o el Perelló, tots amb valors d'entre 7,9 i 2,9 punts que evidencien la seva recuperació.

GRÀFIC 8: CREIXEMENT CCSS TOTALS MUNICIPIS AMB MÉS DE 500 CCSS (taxa de variació interanual en %)



Font: elaboració pròpia a partir de dades del Departament d'Empresa i Ocupació de la Generalitat de Catalunya

La taula 1 mostra la contribució de cadascuna de les activitats al creixement de l'afiliació dels municipis dels quals tenim més dades sectorials, que són 11 dels 21 anteriors. Aquest fet ens permet visualitzar millor l'origen de les variacions de cadascuna d'aquestes poblacions. En general, i per al conjunt de municipis analitzats, l'afiliació interanual ha registrat un augment de 6,8 punts percentuals. Tot i que l'evolució ha estat positiva en tots els sectors, l'augment ha estat liderat pel serveis socials (4,2%), seguit de l'hostaleria (1,0%), el sector secundari (0,5%) i els serveis empresarials (0,4%). L'oci i altres serveis han registrat una variació interanual neutra. L'agricultura, el comerç i el transport han registrat un augment de 0,1 punts percentuals cada un.

<sup>1</sup> A l'annex es presenten les xifres evolutives de tots els municipis del territori.

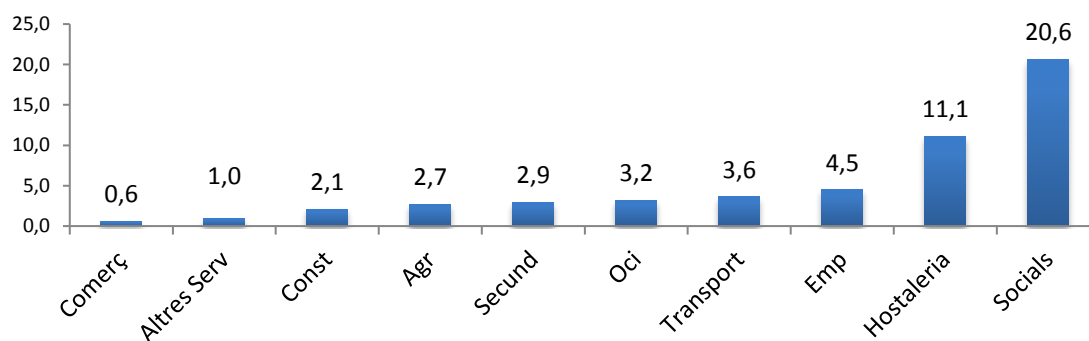
Pel que fa als municipis, és important destacar que tots, a excepció de dos, han contribuït positivament en el creixement de l'afiliació. Tortosa ocupa el primer lloc d'aquest impuls al creixement de l'afiliació, amb 11,4 punts percentuals, sobretot gràcies al sector dels serveis socials (9,7%); la contribució positiva en el cas d'aquest sector ha estat donada principalment per aquest mateix municipi. Ulldecona ocupa el segon lloc d'aquest impuls, amb 7,0 punts percentuals, especialment gràcies a l'aportació de l'hostaleria (1,7%). El tercer lloc l'ocupa Amposta, amb 6,4 punts percentuals, protagonitzat pels serveis socials (2,6%), l'hostaleria (1,3%) i els serveis empresarials (1,2%). El quart lloc l'ocupa l'Ametlla de Mar, amb 5,3 punts percentuals, en un creixement liderat pel sector de l'hostaleria (5,0%); precisament és aquest municipi el que encapçala el creixement del sector. Sant Carles de la Ràpita ocupa un cinquè lloc en l'aportació al creixement, amb 4,9 punts percentuals; en aquest cas, el creixement ha estat impulsat principalment pels serveis socials, amb 2,9 punts percentuals. El sisè i setè lloc l'ocupen Deltebre i Alcanar, amb 4,8 i 4,0 punts percentuals respectivament. Seguint amb la línia d'altres trimestres, la construcció ha estat el principal impulsor de Deltebre i l'hostaleria d'Alcanar, amb 1,8 i 1,9 punts percentuals respectivament. El vuitè lloc l'ocupa la Sènia amb 3,1 punts percentuals, on el comerç i el sector secundari n'han estat els principals impulsors, amb 1,6 i 1,5 punts percentuals respectivament. El novè lloc l'ocupa Móra d'Ebre amb 2,9 punts percentuals; els serveis socials en són els principals impulsors, amb 2,3 punts percentuals. En canvi, l'Aldea i Roquetes han registrat una evolució negativa de -0,7 i -1,3 punts percentuals respectivament; en tots dos casos el sector protagonista ha estat el de la construcció, amb 1,4 i 1,5 punts percentuals. Tal com s'observa, hi ha una diversitat al territori pel que fa als tipus de sectors motors. En algun municipis hi ha hagut un comportament similar al mateix trimestre l'any anterior i en d'altres la variació presentada enguany ha sigut notòria.

**TAULA 1: CONTRIBUCIONS SECTORIALS AL CREIXEMENT DE L'AFILIACIÓ PER MUNICIPIS, PRIMER TRIMESTRE DEL 2018 (percentatges)**

	Agr	Secund	Const	Comerç	Trans	Hostal	Emp	Socials	Oci	Altres serv	Total
<b>Alcanar</b>	0,2%	-0,3%	-0,4%	1,6%	0,1%	1,9%	0,8%	0,1%	0,0%	0,0%	4,0%
<b>Ametlla de Mar</b>	-0,2%	0,6%	-1,1%	-0,6%	-0,1%	5,0%	0,1%	1,5%	0,1%	0,0%	5,3%
<b>Amposta</b>	0,4%	0,6%	0,7%	-0,5%	0,2%	1,3%	1,2%	2,6%	0,1%	-0,1%	6,4%
<b>Sènia, la</b>	-0,3%	1,5%	0,1%	1,6%	-0,1%	0,0%	-0,6%	0,7%	-0,1%	0,2%	3,1%
<b>Móra d'Ebre</b>	0,1%	1,2%	0,8%	-0,2%	0,0%	-0,4%	-0,5%	2,3%	0,1%	-0,7%	2,9%
<b>Roquetes</b>	-0,1%	0,1%	1,5%	-0,3%	-0,4%	0,1%	-0,8%	-1,0%	-0,1%	-0,2%	-1,3%
<b>Sant Carles</b>	-0,1%	-0,2%	-0,6%	0,2%	0,8%	2,1%	-0,7%	2,9%	0,2%	0,3%	4,9%
<b>Tortosa</b>	0,2%	0,3%	-0,4%	0,4%	0,1%	0,3%	0,5%	9,7%	0,0%	0,1%	11,4%
<b>Ulldecona</b>	-0,1%	4,0%	-0,3%	0,2%	0,4%	1,7%	0,4%	0,3%	0,1%	0,3%	7,0%
<b>Deltebre</b>	-0,4%	0,6%	1,8%	-0,7%	-0,3%	1,5%	1,6%	0,8%	0,0%	-0,2%	4,8%
<b>Aldea, l'</b>	0,7%	-1,6%	1,4%	0,0%	0,0%	-0,4%	-0,2%	-1,5%	0,1%	0,9%	-0,7%
<b>Total</b>	<b>0,1%</b>	<b>0,5%</b>	<b>0,2%</b>	<b>0,1%</b>	<b>0,1%</b>	<b>1,0%</b>	<b>0,4%</b>	<b>4,2%</b>	<b>0,0%</b>	<b>0,0%</b>	<b>6,8%</b>

Font: elaboració pròpia a partir de dades del Departament d'Empresa i Ocupació de la Generalitat de Catalunya

**GRÀFIC 9: AFILIACIÓ A LA SEGURETAT SOCIAL, QUART TRIMESTRE DE 2017**  
(taxa de variació interanual en %)



Font: elaboració pròpia a partir de dades del Departament d'Empresa i Ocupació de la Generalitat de Catalunya

**TAULA 2: CONTRIBUTIÓ DELS MUNICIPIS AL CREIXEMENT DE L'AFILIACIÓ GLOBAL I SECTORIAL, PRIMER TRIMESTRE DEL 2018**  
(percentatges)

	Agr	Secun	Const	Comerç	Trans	Hostal	Emp	Social	Oci	Altres Serv	Total
Alcanar	0,2%	-0,1%	-0,2%	0,4%	0,1%	1,1%	0,4%	0,0%	0,0%	0,0%	0,2%
Ametlla de Mar	-0,2%	0,1%	-0,5%	-0,1%	-0,1%	2,1%	0,1%	0,3%	0,2%	0,0%	0,2%
Amposta	1,4%	0,7%	1,7%	-0,5%	1,0%	2,8%	2,4%	2,5%	1,4%	-0,7%	1,3%
Sénia, la	-0,2%	0,3%	0,1%	0,3%	-0,1%	0,0%	-0,2%	0,1%	-0,2%	0,2%	0,1%
Móra d'Ebre	0,1%	0,4%	0,5%	0,0%	0,0%	-0,2%	-0,2%	0,6%	0,2%	-0,9%	0,1%
Roquetes	-0,1%	0,0%	0,6%	-0,1%	-0,4%	0,0%	-0,3%	-0,2%	-0,2%	-0,2%	0,0%
Sant Carles de la Ràpita	-0,2%	-0,1%	-0,7%	0,1%	2,2%	2,2%	-0,7%	1,4%	1,6%	0,7%	0,5%
Tortosa	1,7%	0,5%	-1,4%	0,7%	0,9%	1,2%	1,9%	15,8%	-0,9%	1,1%	3,8%
Ulldecona	-0,1%	1,2%	-0,2%	0,0%	0,5%	0,9%	0,2%	0,1%	0,5%	0,4%	0,4%
Deltebre	-0,6%	0,2%	1,5%	-0,2%	-0,6%	1,1%	1,2%	0,3%	0,2%	-0,4%	0,3%
Aldea, l'	0,5%	-0,3%	0,6%	0,0%	0,0%	-0,2%	-0,1%	-0,3%	0,5%	0,8%	0,0%
<b>Total</b>	<b>2,7%</b>	<b>2,9%</b>	<b>2,1%</b>	<b>0,6%</b>	<b>3,6%</b>	<b>11,1%</b>	<b>4,5%</b>	<b>20,6%</b>	<b>3,2%</b>	<b>1,0%</b>	<b>6,8%</b>

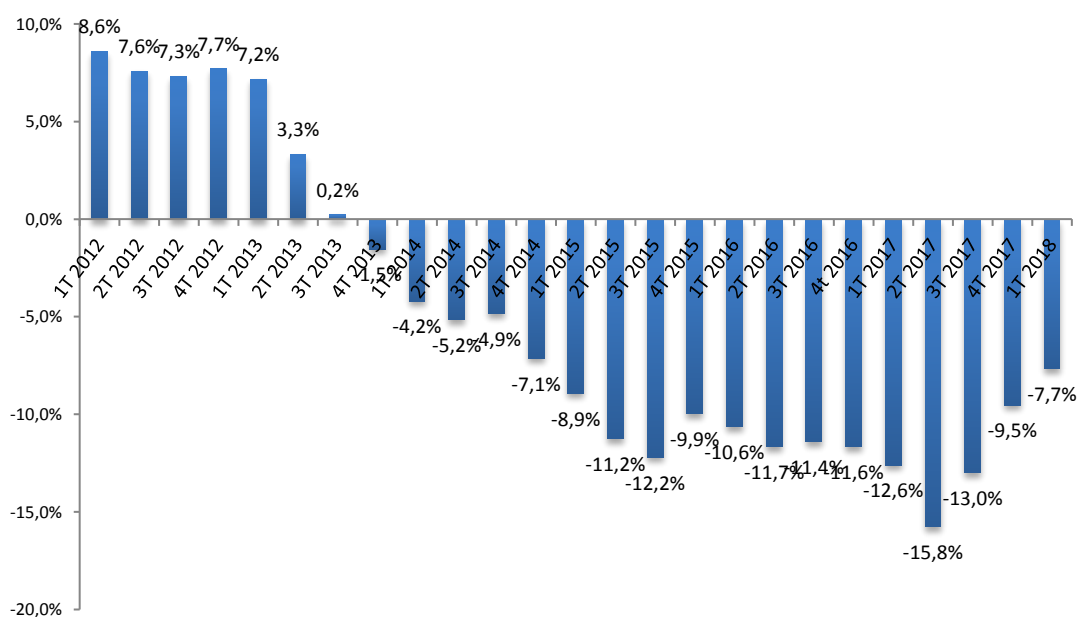
Font: elaboració pròpia a partir de dades del Departament d'Empresa i Ocupació de la Generalitat de Catalunya

Aprofitant aquesta informació detallada, tenim el gràfic 9 i la taula 2, els quals ens ajuden a analitzar amb més profunditat les bases del creixement d'aquest primer trimestre del 2018. Del creixement global (6,8%) obtingut aquest trimestre, s'observa, seguint amb la tendència del trimestre anterior, el protagonisme en els serveis socials, amb 20,6 punts percentuals (bàsicament explicat per Tortosa). El segueixen l'hostaleria amb 11,1 punts percentuals (amb Amposta, Sant Carles de la Ràpita i l'Ametlla de Mar com a principals impulsors d'aquest creixement); els serveis empresarials, amb 4,5 punts percentuals (explicat en gran part per Amposta, Tortosa i Deltebre); el transport, amb 3,6 punts (explicat per Sant Carles de la Ràpita principalment); l'oci, amb 3,2 punts (explicat per Sant Carles de la Ràpita i Amposta); el sector secundari, amb 2,9 punts (explicat principalment per Ulldecona); l'agricultura, amb 2,7 punts (explicat principalment per Tortosa i Amposta); la construcció, amb 2,1 (explicat un trimestre més per Deltebre i Amposta); altres serveis, amb 1,0 (Tortosa) i el comerç amb 0,6 punts (Tortosa). Pel que fa als municipis, tots han tingut una dinàmica positiva. El que ha tingut una contribució més destacada ha estat Tortosa i un trimestre més el municipi d'Amposta, amb 3,8 i 1,3 punts percentuals respectivament.

### 3. EVOLUCIÓ DE L'ATUR A LES TERRES DE L'EBRE

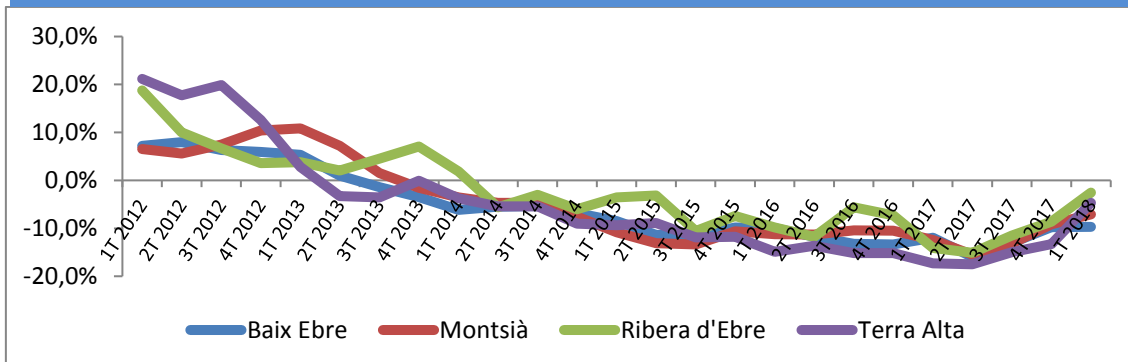
Seguint amb la línia d'anteriors butlletins, considerem com a indicador alternatiu d'evolució conjuntural l'atur registrat, indicador no afectat per l'efecte seu i més proper al nivell de benestar (o malestar) de la població. D'acord amb les dades subministrades pel Departament d'Empresa i Ocupació de la Generalitat de Catalunya, l'atur registrat ha continuat caient amb força durant el primer trimestre del 2018. De mitjana mensual trimestral, el nombre d'aturats s'ha situat en 10.661, és a dir, 886 menys que en el primer trimestre del 2017. En termes relatius, aquesta disminució ha suposat una caiguda del 7,7%, xifra que suposa 1,8 punts percentuals menys de disminució que el trimestre anterior. Si més no, aquest valor continua sent favorable per a l'economia, ja que segueix amb la trajectòria de la disminució de la sèrie per divuitè trimestre consecutiu.

GRÀFIC 10: ATUR REGISTRAT  
(taxa de variació interanual en %)



Font: elaboració pròpia a partir de dades del Departament d'Empresa i Ocupació de la Generalitat de Catalunya

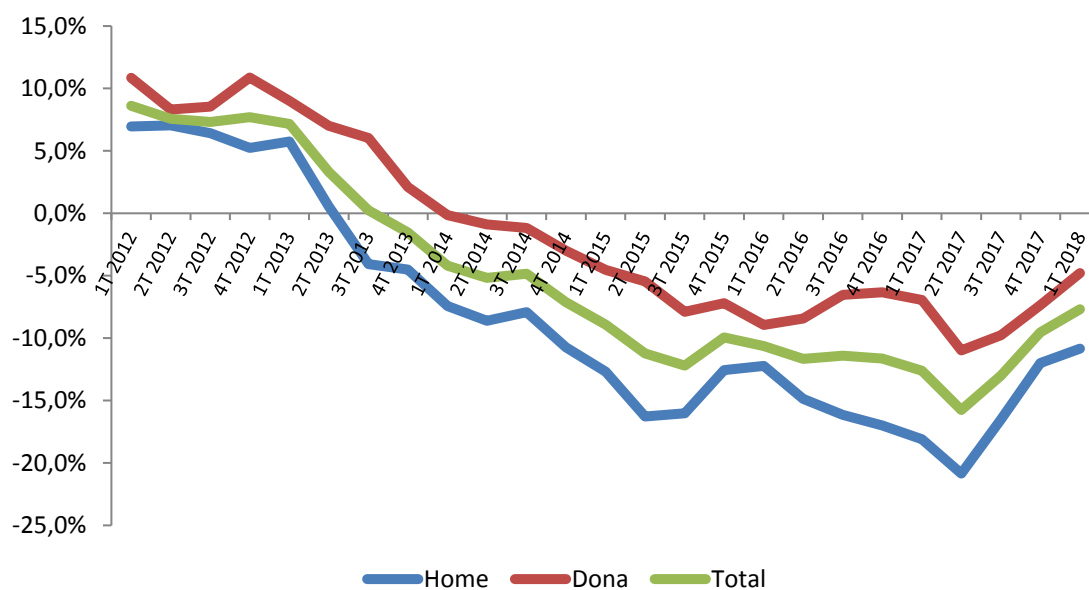
GRÀFIC 11: ATUR PER COMARQUES, TERRES DE L'EBRE  
(taxa de variació interanual en %)



Font: elaboració pròpia a partir de dades del Departament d'Empresa i Ocupació de la Generalitat de Catalunya

L'atur ha continuat disminuint en totes les comarques, tot i que a un ritme més suau que el trimestre anterior. Destaca el Baix Ebre amb una davallada de 9,7 punts percentuals, seguida del Montsià amb una davallada de 7,1 punts percentuals, la Terra Alta amb -4,7% i la Ribera d'Ebre amb una davallada de 2,6 punts percentuals. Seguint amb la trajectòria dels trimestres anteriors, la caiguda de l'atur registrat (-7,7%) s'ha intensificat tant entre els homes (-10,9%) com entre les dones (-4,8%).

GRÀFIC 12: ATUR PER SEXE, TERRES DE L'EBRE  
(taxa de variació interanual en %)



Font: elaboració pròpia a partir de dades del Departament d'Empresa i Ocupació de la Generalitat de Catalunya

**TAULA 3: ATURATS A LES TERRES DE L'EBRE SEGONS LA DURADA DE LA DEMANDA, PRIMER TRIMESTRE DEL 2017**  
(persones i percentatges)

Durada demanda	Mitjana d'aturats	Variació interanual	Contribucions al creixement
<b>Fins a 6 mesos</b>	5.345	-1,8%	-0,8%
<b>De 6 a 12 mesos</b>	1.428	-5,4%	-0,7%
<b>De 12 a 18 mesos</b>	778	-17,8%	-1,5%
<b>De 18 a 24 mesos</b>	485	-16,8%	-0,8%
<b>Més de 24 mesos</b>	2.625	-14,4%	-3,8%
<b>Total</b>	<b>10.661</b>	<b>-7,7%</b>	<b>-7,7%</b>

Font: elaboració pròpia a partir de dades del Departament d'Empresa i Ocupació de la Generalitat de Catalunya

Continuem ara, igual que en trimestres anteriors, amb un altre ítem especialment rellevant: l'atur segons la durada. S'observa que el gruix d'aturats ho estan des de fa menys de 6 mesos (50,14% del total), seguit dels que porten més de dos anys (24,62%); això traça, un cop més, la distribució dual dominada pels extrems de què parlàvem en trimestres anteriors. En termes evolutius interanuals, per novè trimestre consecutiu s'han produït davallades en tots els col·lectius, situació que ens mostra una millora aparentment generalitzada en tots els grups, incloent-hi els de més durada.

Fixant-nos ara amb l'atur per edats, observem que mostra una trajectòria descendent en tots els trams, excepte en els cas dels d'entre 60 i 64 anys. El col·lectiu que hi ha contribuït més ha estat els de 35 a 39 anys i el col·lectiu de 55 a 59 anys. El grup que ha experimentat una disminució més marcada ha estat el grup dels menors de 20 anys, amb 19,9 punts percentuals, seguit dels de 35 a 39 anys, amb un valor de 12,3%. El col·lectiu de 30 a 34 anys ha vist disminuir interanualment el seu nombre d'aturats en 10,5 punts percentuals, el col·lectiu de 45 a 49 anys ha vist disminuir interanualment el seu nombre d'aturats en 9,6 punts percentuals i el col·lectiu de 55 a 59 anys ho ha fet amb un 9,4%. Així, la caiguda és del 34,2% entre els menors de 30 anys (20-29 anys), del 22,7 entre les persones que són a la trentena, del 17,8% entre els que són a la quarantena i del 14,7% entre els que són a la cinquantena. Ens reiterem, un altre cop, fixant-nos en els més grans, que encara que l'evolució es pot veure afectada per processos de prejubilació, en realitat en part pot ser una situació d'atur no desitjat.



TAULA 4: ATURATS A LES TERRES DE L'EBRE SEGONS TRAMS D'EDAT, PRIMER TRIMESTRE DEL 2018 (persones i percentatges)

Tram d'edat	Mitjana d'aturats	Variació interanual	Contribucions al creixement (%)
<b>Menors de 20</b>	233	-19,9%	-0,5%
<b>De 20 a 24</b>	571	-7,4%	-0,4%
<b>De 25 a 29</b>	831	-6,9%	-0,5%
<b>De 30 a 34</b>	979	-10,5%	-1,0%
<b>De 35 a 39</b>	1.162	-12,3%	-1,4%
<b>De 40 a 44</b>	1.263	-8,2%	-1,0%
<b>De 45 a 49</b>	1.392	-9,6%	-1,3%
<b>De 50 a 54</b>	1.398	-5,3%	-0,7%
<b>De 55 a 59</b>	1.602	-9,4%	-1,4%
<b>De 60 a 64</b>	1.229	5,2%	0,5%
<b>Total</b>	<b>10.661</b>	<b>-7,7%</b>	<b>-7,7%</b>

Font: elaboració pròpia a partir de dades del Departament d'Empresa i Ocupació de la Generalitat de Catalunya

Pel que fa a l'atur segons el nivell de formació assolit, la caiguda ha sigut generalitzada en tots els nivells de formació, a excepció del col·lectiu sense estudis i del col·lectiu amb altres estudis post-ecundaris. En aquest període, la disminució ve dominada pel col·lectiu d'universitaris de primer cicle (-20,2%), seguida del col·lectiu dels d'estudis primaris incomplets (-10,6%), els tècnics professionals superiors (-10,4%), els universitaris de segon i tercer cicle (-9,2%), el col·lectiu amb estudis primaris complets (-7,9%), el col·lectiu d'educació general-estudis secundaris (-7,7%) i el col·lectiu de programes de formació professional-estudis secundaris (-6,3%). Tal com hem comentat anteriorment, el col·lectiu sense estudis i el col·lectiu amb altres estudis postsecundaris han registrat una variació interanual positiva de 5,7 i 57,9 punts percentuals respectivament. Les dades evidencien un cop més la necessitat d'aprofitar el capital humà del territori creant llocs de treball d'elevada qualificació en el model productiu ebrenc i evitar així la fuga de talent.

Igual que en el trimestre anterior, els aturats segons els perfils d'ocupació han baixat de forma generalitzada en tots els col·lectius. En el primer trimestre del 2018 aquesta caiguda generalitzada està dominada pels militars (-50,0%), fotografia molt similar a la del trimestre anterior, seguits dels artesans, els treballadors d'indústries i construcció (-18,2%), els d'operadors d'instal·lacions i màquines i muntadors (-13,1%), els tècnics i professionals de suport (-11,6%), els empleats d'oficina comptables i administratius (-10,8%), els directors i gerents (6,9%), els professionals científics i intel·lectuals (-5,6%), els treballadors de restauració, personals i venedors (-4,9%), els treballadors d'activitats agrícoles, ramaderes i pesqueres (-4,7%) i els d'ocupacions elementals (-2,3%). A més més, el col·lectiu dels artesans, treballadors d'indústries i construcció ha estat el que més han contribuït a la caiguda de l'atur (-2,8%).

Seguint amb la línia dels trimestres anteriors, per grans sectors de treball anterior, l'atur és dominat pel sector serveis, amb 6.485 aturats (60,83% del total). La reducció més important s'ha produït en el sector de la construcció, amb una caiguda del 17,2%, seguit de la indústria amb un valor de -14,6%, els del sector serveis amb un registre de -6,0%, els de sense ocupació anterior amb una caiguda del 6,0% i el sector de l'agricultura amb un valor de -1,9%. I un cop més el sector serveis ha estat el sector que més ha contribuït a la caiguda de l'atur amb un -3,6%.

**TAULA 5: ATURATS A LES TERRES DE L'EBRE SEGONS NIVELL DE FORMACIÓ ASSOLIT, PRIMER TRIMESTRE DEL 2018**  
(persones i percentatges)

<b>NIVELL FORMATIU ASSOLIT</b>	<b>Mitjana d'aturats</b>	<b>Variació interanual (%)</b>	<b>Contribucions al creixement (%)</b>
<b>Sense estudis</b>	321	5,7%	0,2%
<b>Estudis primaris incomplets</b>	308	-10,6%	-0,3%
<b>Estudis primaris complets</b>	509	-7,9%	-0,4%
<b>Programes formació professional / Estudis secundaris</b>	985	-6,3%	-0,6%
<b>Educació general / Estudis secundaris</b>	7.405	-7,7%	-5,3%
<b>Tècnics i professionals superiors / Estudis postsec.</b>	625	-10,4%	-0,6%
<b>Universitaris primer cicle / Estudis postsecundaris</b>	149	-20,2%	-0,3%
<b>Universitaris segon i tercer cicle / Estudis postsec.</b>	349	-9,2%	-0,3%
<b>Altres estudis postsecundaris</b>	10	57,9%	0,0%
<b>Total</b>	<b>10.661</b>	<b>-7,7%</b>	<b>-7,7%</b>

Font: elaboració pròpia a partir de dades del Departament d'Empresa i Ocupació de la Generalitat de Catalunya

TAULA 6: ATURATS A LES TERRES DE L'EBRE SEGONS PERFILS D'OCUPACIÓ, PRIMER TRIMESTRE DEL 2018 (persones i percentatges)

PERFIL D'OCUPACIÓ (CCO-09)	Mitjana d'aturats	Variació interanual	Contribucions al creixement (%)
Militars	1	-50,0%	0,0%
Directors i gerents	63	-6,9%	0,0%
Professionals científics i intel·lectuals	403	-5,6%	-0,2%
Tècnics i professionals de suport	668	-11,6%	-0,8%
Empleats d'oficina, comptables i administratius	871	-10,8%	-0,9%
Treballadors restauració, personals i venedors	2.311	-4,9%	-1,0%
Treballadors act. agrícoles, ramaderes i pesq.	274	-4,7%	-0,1%
Artesans, treballadors indústries i construcció	1.462	-18,2%	-2,8%
Operadors instal·lacions i màquines i muntadors	774	-13,1%	-1,0%
Ocupacions elementals	3.833	-2,3%	-0,8%
<b>TOTAL</b>	<b>10.661</b>	<b>-7,7%</b>	<b>-7,7%</b>

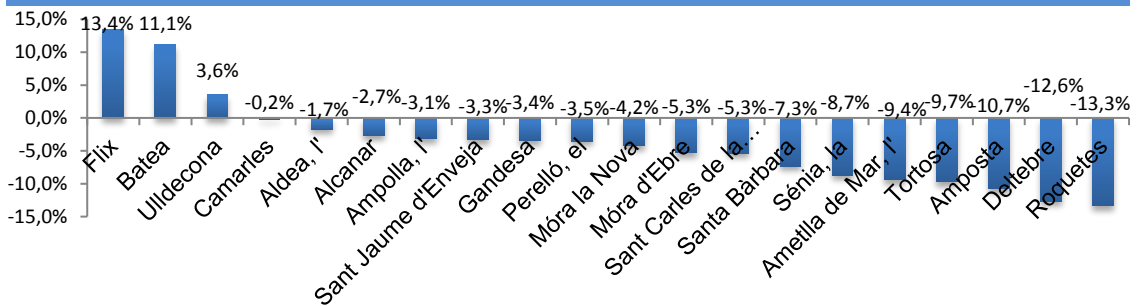
Font: elaboració pròpia a partir de dades del Departament d'Empresa i Ocupació de la Generalitat de Catalunya

TAULA 7: ATURATS A LES TERRES DE L'EBRE SEGONS GRANS SECTORS, PRIMER TRIMESTRE DEL 2018 (persones i percentatges)

PERFIL D'OCUPACIÓ (CCO-09)	Mitjana d'aturats	Variació interanual	Contribucions al creixement (%)
Agricultura	1.359	-1,9%	-0,2%
Indústria	1.324	-14,6%	-2,0%
Construcció	864	-17,2%	-1,6%
Serveis	6.485	-6,0%	-3,6%
Sense ocupació anterior	629	-6,0%	-0,3%
<b>TOTAL</b>	<b>10.661</b>	<b>-7,7%</b>	<b>-7,7%</b>

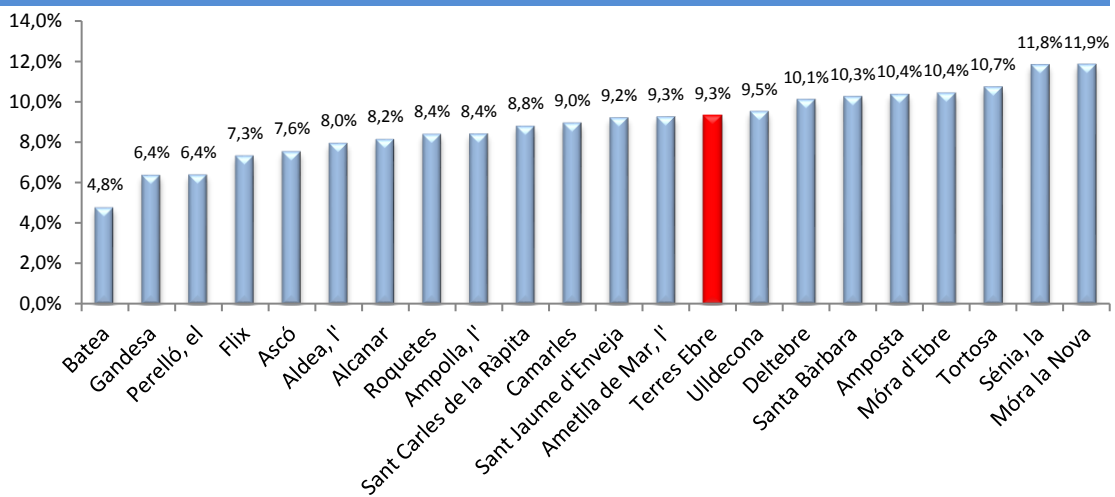
Font: elaboració pròpia a partir de dades del Departament d'Empresa i Ocupació de la Generalitat de Catalunya

GRÀFIC 13: EVOLUCIÓ ATUR PER MUNICIPIS (percentatges)



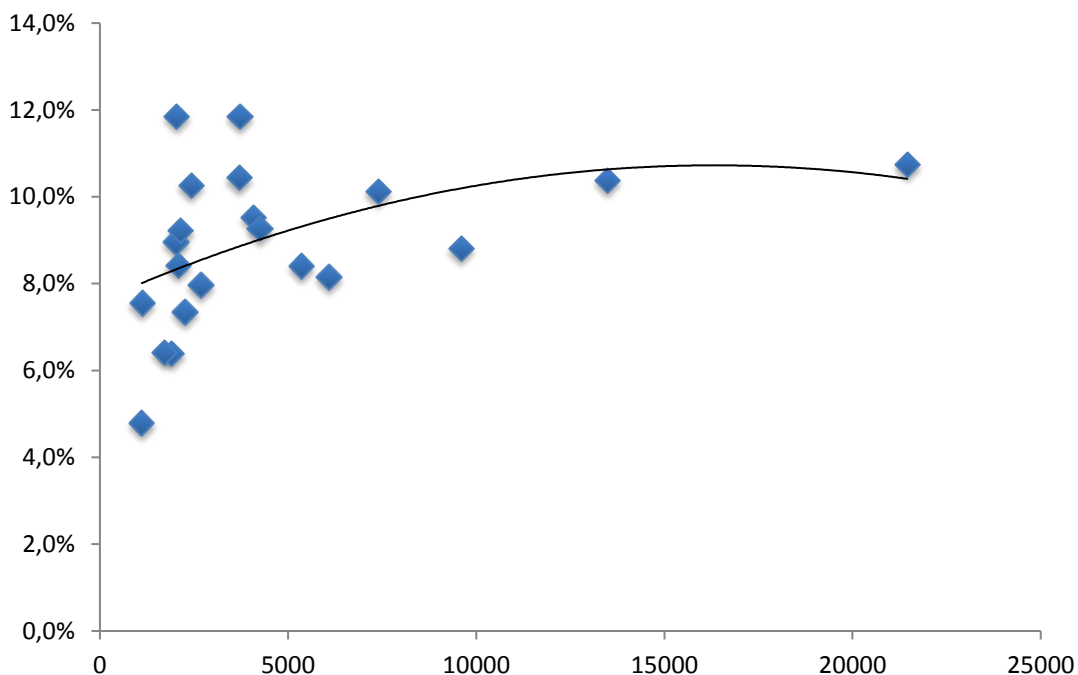
Font: elaboració pròpia a partir de dades del Departament d'Empresa i Ocupació de la Generalitat de Catalunya

GRÀFIC 14: TAXA ATUR APARENT PER MUNICIPIS, QUART TRIMESTRE DEL 2017 (taxa d'atur aparent en %)



Font: elaboració pròpia a partir de dades del Departament d'Empresa i Ocupació de la Generalitat de Catalunya

GRÀFIC 15: ASSOCIACIÓ PSEUDOTAXA MUNICIPI I POBLACIÓ EN EDAT DE TREBALL, QUART TRIMESTRE DEL 2017



Font: elaboració pròpia a partir de dades del Departament d'Empresa i Ocupació de la Generalitat de Catalunya

Finalment, ens centrem en les dades sintètiques sobre l'evolució de l'atur als principals municipis. L'atur ha caigut interanualment en cada un dels municipis, a excepció de tres: Ulldecona, Batea i Flix. La caiguda de l'atur més intensa ha estat del 13,3% (Roquetes). Per contra, el municipi que ha registrat una caiguda més lleu ha sigut Camarles, amb un -0,2% interanual. La reducció de l'atur també ha estat especialment intensa a llocs com Deltebre (12,6%), Amposta (10,7%), Tortosa (9,7%), l'Ametlla de Mar (9,4%), la Sénia (8,7%), Santa Bàrbara (7,3%), Sant Carles de la Ràpita (5,3%), Móra d'Ebre (5,3%), Móra la Nova (4,2%), el Perelló (3,5%), Gandesa (3,4%), Sant Jaume d'Enveja (3,3%), l'Ampolla (3,1%), Alcanar (2,7%) i l'Aldea (1,7%).

I seguint amb la línia dels trimestres anteriors, fem l'exercici de relativitzar la taxa d'atur per a la població en edat de treballar, per obtenir l'indicatiu de la gravetat comparativa del problema. En aquest trimestre, i trencant amb els períodes anteriors, la principal pseudotaxa d'atur es localitza a Móra la Nova, amb un valor d'11,9%. Després de Móra la Nova hi ha la Sénia (11,8%), Tortosa (10,7%), Móra d'Ebre (10,4%), Amposta (10,4%), Santa Bàrbara (10,3%), Deltebre (10,1%) i Ulldecona (9,5%), tots amb valors per sobre del 9,3% procedent de la mitjana de les Terres de l'Ebre. En l'altra part del rànquing trobem les situacions de l'Ametlla de Mar (9,3%), Sant Jaume d'Enveja (9,2%), Camarles (9,0%), Sant Carles de la Ràpita (8,8%),

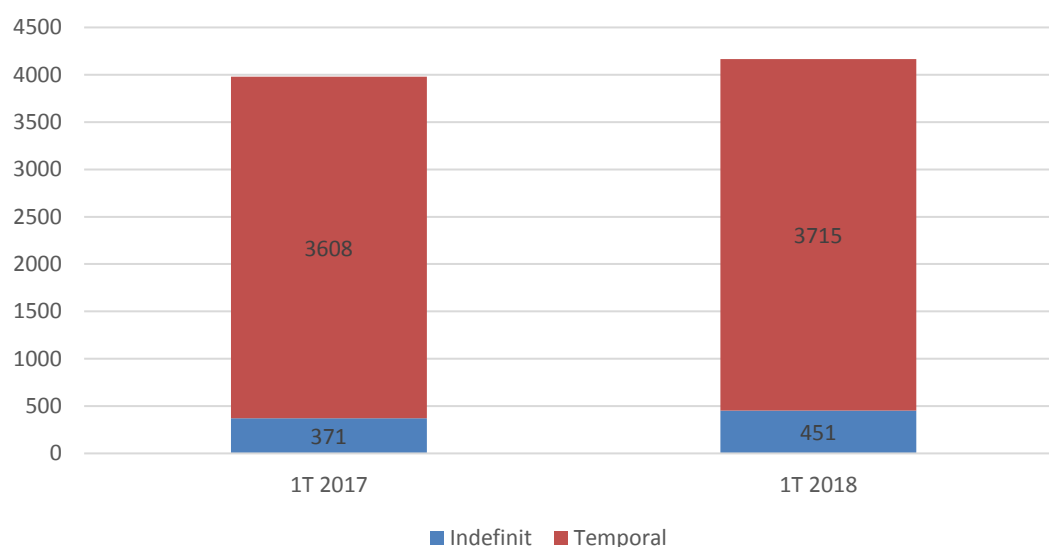
l'Ampolla (8,4%), Roquetes (8,4%), Alcanar (8,2%), l'Aldea (8,0%), Ascó (7,6%), Flix (7,3%), el Perelló (6,4%), Gandesa (6,4%) i Batea (4,8%).

#### 4. EVOLUCIÓ DE LA CONTRACTACIÓ A LES TERRES DE L'EBRE

Davant dels resultats obtinguts en els apartats anteriors, incloent-hi la davallada d'atur, analitzem amb detall la contractació de les Terres de l'Ebre per poder observar amb més detall la qualitat d'aquesta ocupació. Ens centrarem en la diferenciació entre tipologies contractuals com són els contractes indefinits i els temporals. A més a més, interessa descompondre aquesta nova contractació, per exemple per edat, nivell formatiu, durada i grandària de l'empresa en qüestió.

Els contractes laborals formalitzats a les Terres de l'Ebre el primer trimestre de 2018 han estat 4.166, dels quals 451 són indefinits i 3.715 són temporals. Amb relació al mateix període el 2017, s'han signat 187 contractes més, ha augmentat el nombre de temporals en 107 i ha augmentat el nombre de contractes indefinits en 80.

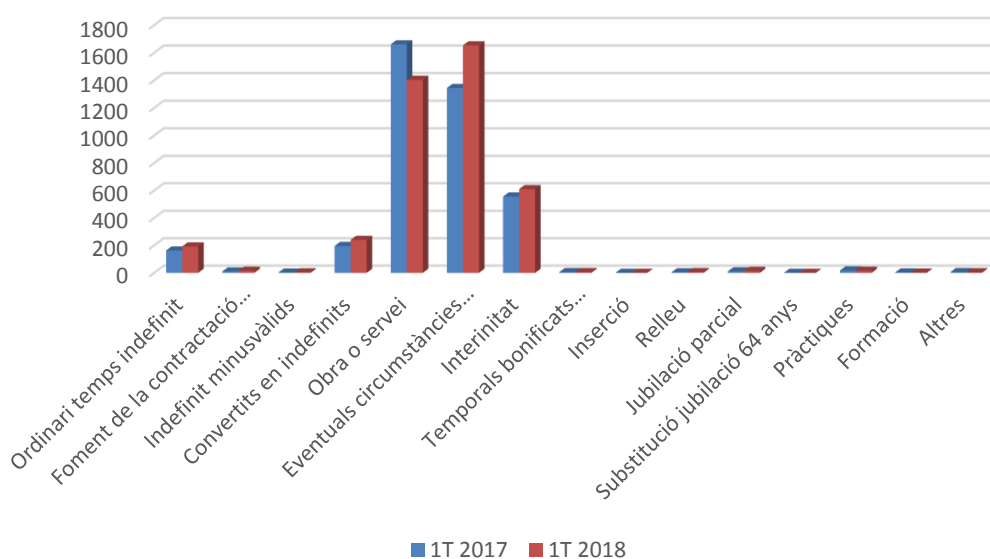
GRÀFIC 16: EVOLUCIÓ DE LA CONTRACTACIÓ ENTRE TREBALLADORS INDEFINITS I TEMPORALS, QUART TRIMESTRE 2016-2017



Font: elaboració pròpia a partir de dades del Departament d'Empresa i Ocupació de la Generalitat de Catalunya

Desglossem l'evolució global per modalitat de contracte aprofitant aquesta informació, per poder analitzar la procedència d'aquesta distribució contractual. En aquest sentit, les dades del primer trimestre indiquen que la major part de contractes formalitzats han estat temporals eventuais per circumstàncies de producció (1.654), seguit dels d'obra o servei (1.404) i els d'interinitat (610). La primera i última modalitat de contracte esmentades han augmentat respecte al mateix període l'any anterior (309 i 54 contractes més respectivament). En canvi, la segona modalitat de contracte mencionada ha registrat una davallada respecte al mateix període el 2017 de 257 contractes menys. Quant als contractes indefinits, encapçalen la llista els classificats com a contractes convertits en indefinits (240), els quals han registrat un augment de 45 contractes més respecte al mateix trimestre de l'any anterior, i els contractes classificats com a ordinari temps indefinit (192), els quals han augmentat en 29 respecte al primer trimestre del 2017.

GRÀFIC 17: EVOLUCIÓ DE LA CONTRACTACIÓ ENTRE TREBALLADORS INDEFINITS I TEMPORALS PER MODALITAT DE CONTRACTE, QUART TRIMESTRE 2016-2017



Font: elaboració pròpia a partir de dades del Departament d'Empresa i Ocupació de la Generalitat de Catalunya

Desglossant la contractació per segments d'edat i seguint la trajectòria del trimestre, s'observa que els treballadors d'entre 30 i 45 anys són els que han formalitzat més contractes, tant en aquest primer trimestre de 2018 (1.721 contractes) com en el mateix període el 2017 (1.758). D'aquests 1.721, 198 corresponen a contractes indefinits i 1.522 a contractes temporals. El següent tram d'edat que destaca són els de més de 45 (1.082), seguits dels treballadors d'entre 25 i 30 anys (623). Si comparem l'actual

període amb el de l'any anterior, veiem que hi ha hagut un augment en tots els trams d'edat, a excepció dels d'entre 30 i 45 anys.

Desglossem ara la contractació pel nivell formatiu. Amb tot, com que es desconeix el nivell formatiu de molts dels treballadors amb una relació laboral especial del servei de la llar familiar regulada pel Reial decret 1620/2011, de 14 de novembre, i inclosos al sistema especial per a empleats de la llar integrat al règim general de la Seguretat Social, al gràfic 19 existeix una diferència de 3 unitats entre el total de contractes (4.166) i la suma de contractes per nivell formatiu (4.163). El gruix de la formalització de contractes s'ha realitzat principalment pels individus amb estudis. Tanmateix, si es compara amb el mateix període de 2017, s'observa que hi ha hagut un augment de contractació en tots els nivells formatius, en el d'estudis primaris, en el d'estudis secundaris i en el d'estudis superiors, els quals han registrat un augment de 123, 190 i 48 contractes més respectivament. Si comparem aquest primer trimestre de l'any amb el mateix període l'any anterior, observem que tot i que la contractació a individus amb estudis superiors ha augmentat, continua sent la de menys pes en el total. A més, s'ha produït una davallada de 175 contractes en la contractació d'individus sense estudis. Aquests resultats ens suggereixen un canvi en la qualificació dels contractes, que contrasta amb els períodes analitzats anteriors, tot i que se segueix en la línia dels dos últims trimestres analitzats.

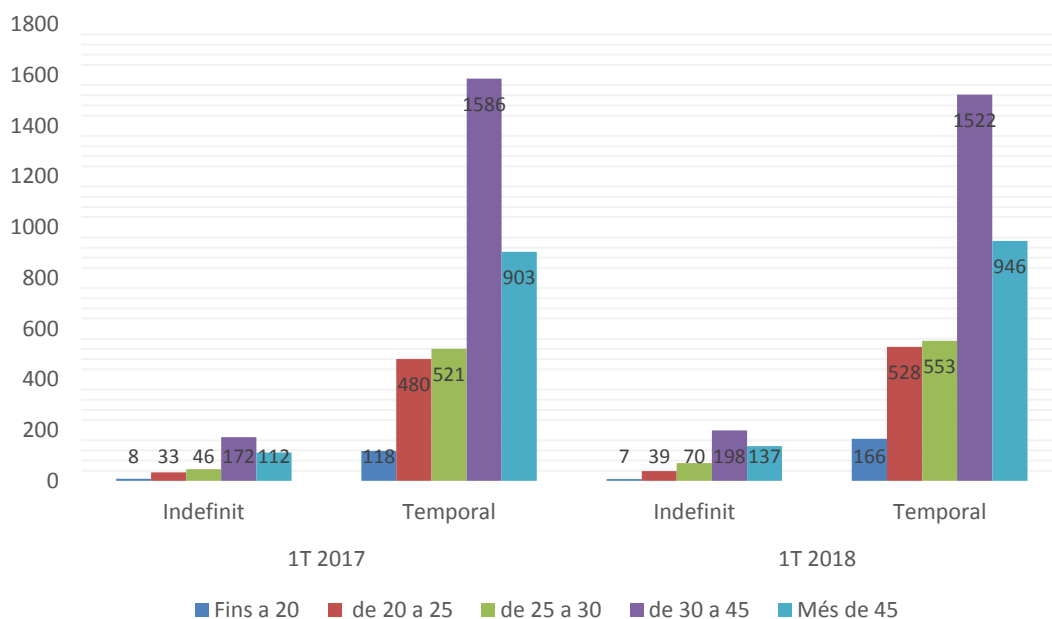
Pel que fa al pes de la contractació per durada de contracte, on ens centrem amb els contractes temporals, tot i que la fotografia segueix sent semblant a la dels trimestres anteriors, aquest inici de 2018 en divergeix una mica. El pes més important el tenen els contractes de menys de tres mesos, seguits dels de durada indeterminada, els de menys d'un any, els de més de dos anys i finalment els de menys de dos anys. Però en relació al mateix període de 2017, s'observa un augment generalitzat en la formalització de contractes, a excepció dels de durada indeterminada, que han disminuït en 263 unitats.

Pel que fa a la xifra de contractes temporals per grandària de l'empresa i comparant-ho amb el mateix període de l'any anterior, s'observa, quant a contractes indefinits, un increment en les tipologies d'empresa de 10 o menys treballadors (23 unitats més), d'entre 11 i 50 treballadors (31 unitats més), d'entre 51 i 500 treballadors (22 unitats més) i de més de 500 treballadors (10 unitats més). Pel que fa als contractes temporals, s'observa un augment en les empreses d'entre 11 i 50 treballadors (62 unitats més), en les d'entre 51 i 500 treballadors (35 unitats més), en les de més de 500 treballadors (48 unitats més) i en la modalitat de contractes que tenim sense especificar (14 unitats més). Seguint amb la trajectòria del mateix trimestre de l'any anterior, el gruix de contractes es troba en les empreses de 10 o menys treballadors amb 1.495 unitats; seguit de les empreses d'entre 51 i 500 treballadors, amb 1.308 unitats; les empreses d'entre 11 i 50, amb 1.051; les de més de 500, amb 235, i finalment les que tenim sense especificar, amb 77 contractes signats aquest primer trimestre de l'any.



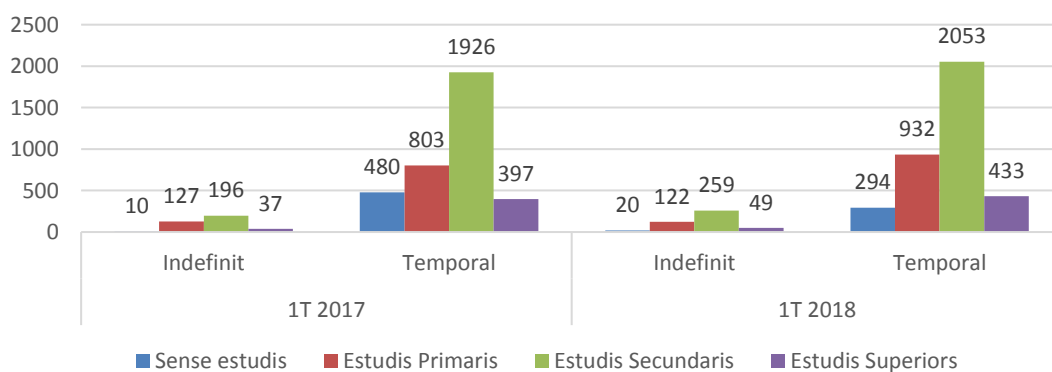
S'observa, doncs, que la major part dels contractes en la demarcació són temporals i a individus d'entre 30 i 45 anys, principalment amb estudis secundaris. Aquests són contractes d'eventuals circumstàncies de producció de durada de menys de tres mesos o de durada indeterminada en empreses de 10 o menys treballadors.

**GRÀFIC 18: EVOLUCIÓ DE LA CONTRACTACIÓ ENTRE TREBALLADORS INDEFINITS I TEMPORALS PER SEGMENTS D'EDAT, QUART TRIMESTRE 2016-2017**



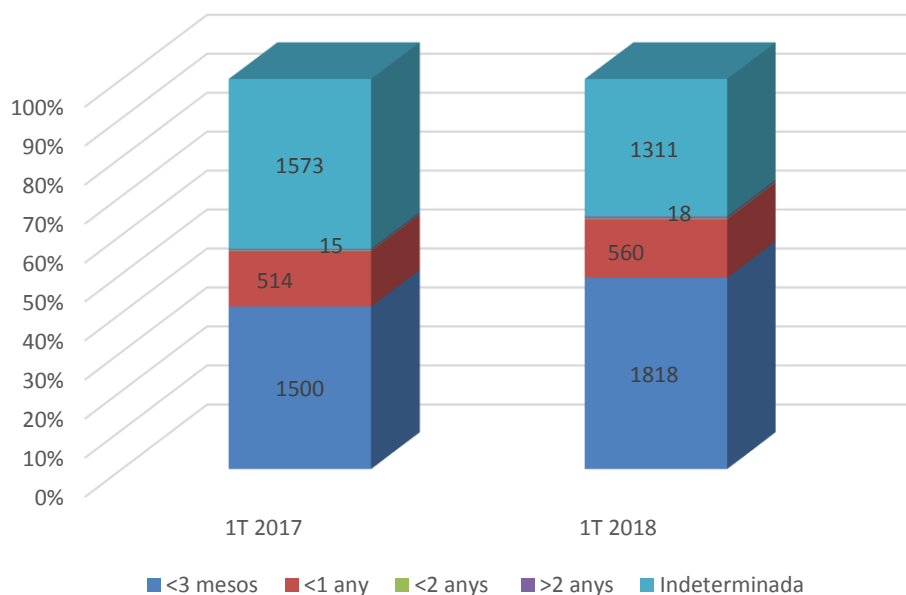
Font: elaboració pròpia a partir de dades del Departament d'Empresa i Ocupació de la Generalitat de Catalunya

**GRÀFIC 19: EVOLUCIÓ DE LA CONTRACTACIÓ ENTRE TREBALLADORS INDEFINITS I TEMPORALS PER NIVELLS FORMATIUS, QUART TRIMESTRE 2016-2017**



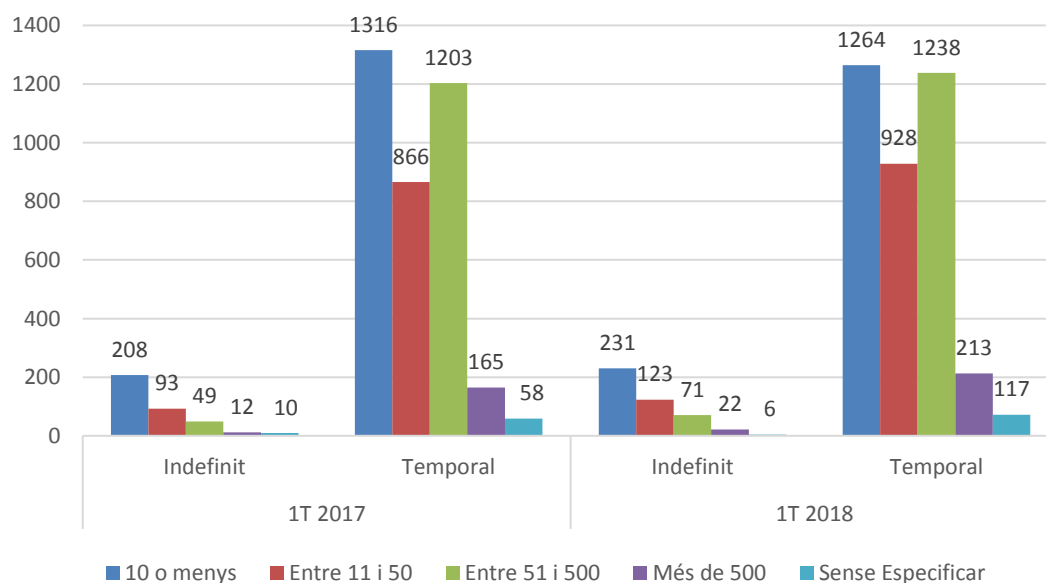
Font: elaboració pròpia a partir de dades del Departament d'Empresa i Ocupació de la Generalitat de Catalunya

GRÀFIC 20: EVOLUCIÓ DE LA DURADA DELS CONTRACTES TEMPORALS, QUART TRIMESTRE 2016-2017



Font: elaboració pròpia a partir de dades del Departament d'Empresa i Ocupació de la Generalitat de Catalunya.

GRÀFIC 21: EVOLUCIÓ DE LA DISTRIBUCIÓ DE LA CONTRACTACIÓ ENTRE TREBALLADORS INDEFINITS I TEMPORALS SEGONS LA GRANDÀRIA DE LES EMPISES, PRIMER TRIMESTRE 2016-2017



Font: elaboració pròpia a partir de dades del Departament d'Empresa i Ocupació de la Generalitat de Catalunya

ANNEXOS

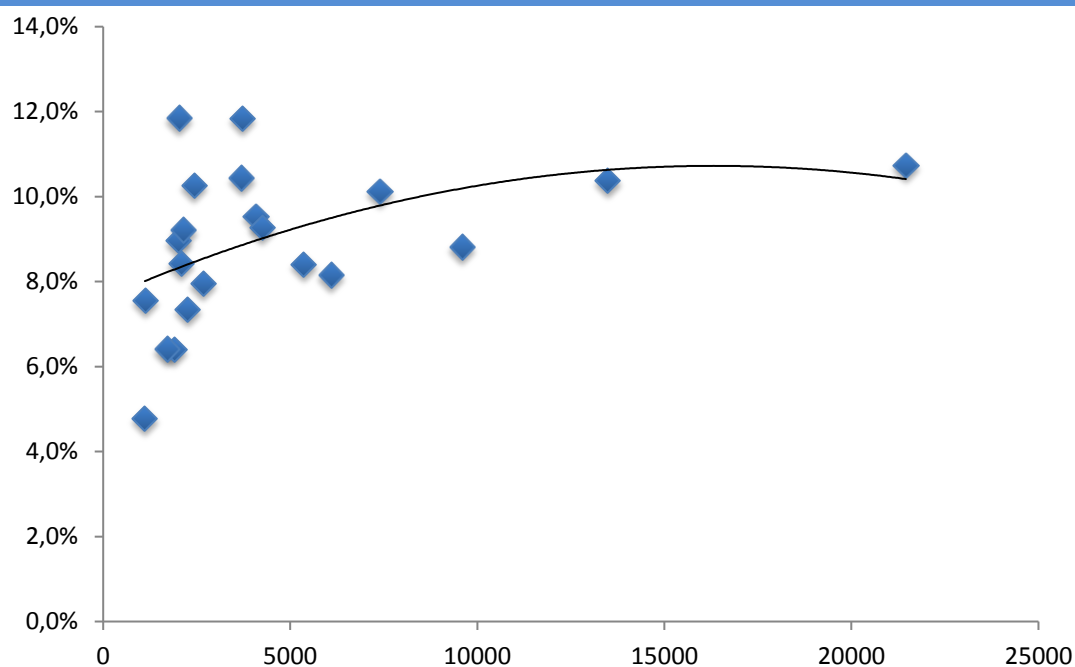
ANNEX 1: TAULES I GRÀFICS

ANNEX 1: SÍNTESI DE DADES DE TOTS ELS MUNICIPIS DE LES TERRES DE L'EBRE, PRIMER TRIMESTRE DEL 2018					
	Taxa atur	Afiliats març 2017	Creix. af. M18-M17	Atur 1T 2018	Creix. atur M18-M17
Corbera d'Ebre	3,6%	221	-3,5	24	-36,8%
Batea	4,8%	603	3,6	53	11,1%
Paüls	5,0%	62	-3,1	16	-37,2%
Pobla de Massaluca, la	5,1%	103	14,4	10	-31,0%
Godall	5,2%	124	1,6	18	-43,9%
Mas de Barberans	5,2%	100	-3,8	19	-3,4%
Galera, la	5,4%	184	-10,7	25	-19,4%
Rasquera	5,7%	144	4,3	27	-16,3%
Horta de Sant Joan	5,8%	279	-1,1	41	7,0%
Bot	5,9%	150	6,4	20	5,4%
Vilalba dels Arcs	6,1%	182	-2,2	23	-1,4%
Benissanet	6,1%	241	5,2	48	-1,4%
Pinell de Brai, el	6,3%	243	6,6	38	-22,4%
Gandesa	6,4%	1.149	7,9	122	-3,4%
Perelló, el	6,4%	853	2,9	110	-3,5%
Prat de Comte	6,6%	14	0,0	7	17,6%
Ginestar	6,8%	142	-1,4	32	-13,5%
Tivenys	6,9%	156	-1,3	36	-26,7%
Fatarella, la	7,0%	233	2,2	38	-0,9%
Arnes	7,0%	138	25,5	18	32,5%
Flix	7,3%	657	-1,6	166	13,4%
Tivissa	7,5%	308	1,0	77	-4,2%
Ascó	7,6%	443	4,7	86	-17,9%
Benifallet	7,6%	174	6,1	32	-17,2%
Caseres	7,7%	55	-3,5	11	0,0%
Aldea, l'	8,0%	1.334	-0,7	214	-1,7%
Freginals	8,1%	40	-2,4	20	29,8%
Alcanar	8,2%	2.031	4,0	497	-2,7%
Roquetes	8,4%	1.332	-1,3	450	-13,3%
Ampolla, l'	8,4%	807	17,5	176	-3,1%
Xerta	8,6%	181	-5,2	63	-16,0%
Palma d'Ebre, la	8,6%	89	1,1	18	29,3%

	Taxa atur	Afiliats març 2017	Creix. af. M18-M17	Atur 1T 2018	Creix. atur M18-M17
<b>Sant Carles de la Ràpita</b>	8,8%	3.763	4,9	846	-5,3%
<b>Camarles</b>	9,0%	1.285	7,3	181	-0,2%
<b>Riba-roja d'Ebre</b>	9,0%	129	0,8	64	-9,4%
<b>Torre de l'Espanyol, la</b>	9,2%	105	-0,9	35	12,9%
<b>Sant Jaume d'Enveja</b>	9,2%	584	5,6	198	-3,3%
<b>Aldover</b>	9,2%	124	11,7	46	10,5%
<b>Ametlla de Mar, l'</b>	9,3%	1.515	5,3	394	-9,4%
<b>Masdenverge</b>	9,3%	109	3,8	64	-20,7%
<b>Ulldecona</b>	9,5%	2.095	7,0	389	3,6%
<b>Miravet</b>	10,1%	122	-10,9	45	-2,2%
<b>Deltebre</b>	10,1%	2.734	4,8	749	-12,6%
<b>Santa Bàrbara</b>	10,3%	851	7,0	249	-7,3%
<b>Amposta</b>	10,4%	7.851	6,4	1399	-10,7%
<b>Móra d'Ebre</b>	10,4%	1.989	2,9	387	-5,3%
<b>Garcia</b>	10,6%	65	-4,4	38	46,8%
<b>Tortosa</b>	10,7%	13.760	11,4	2304	-9,7%
<b>Alfara de Carles</b>	11,8%	59	5,4	26	2,7%
<b>Sénia, la</b>	11,8%	1.584	3,1	441	-8,7%
<b>Móra la Nova</b>	11,9%	547	-0,4	242	-4,2%
<b>Vinebre</b>	12,3%	75	2,7	32	-2,0%

Font: elaboració pròpia a partir de dades del Departament d'Empresa i Ocupació de la Generalitat de Catalunya

GRÀFIC A1: CORRELACIÓ POLINÒMICA POBLACIÓ EN EDAT DE TREBALLAR VERSUS PSEUDOTAXES ATUR TOTS ELS MUNICIPIS TERRES DE L'EBRE, QUART TRIMESTRE DEL 2017



Font: elaboració pròpia a partir de dades del Departament d'Empresa i Ocupació de la Generalitat de Catalunya

ANNEX 2: AFILIATS ALS MUNICIPIS GRANS PER SECTORS DETALLATS, PRIMER TRIMESTRE DEL 2018

	Agr.	Ind.	Cons.	Com.	Trans.	Host.	Emp.	Soc.	Oci	Rest.	Total
<b>Alcanar</b>	243	247	147	491	82	266	213	168	26	70	1953
<b>Ametlla</b>	15	74	192	345	78	279	214	170	22	50	1439
<b>Amposta</b>	313	1.673	462	1.487	280	660	757	1.409	59	282	7382
<b>La Sénia</b>	86	539	90	311	33	50	219	121	32	55	1536
<b>Móra d'Ebre</b>	56	254	149	329	45	93	210	681	22	94	1933
<b>Roquetes</b>	105	186	181	351	80	91	126	144	17	68	1349
<b>Sant Carles</b>	47	316	289	824	178	591	316	858	48	121	3588
<b>Tortosa</b>	664	3.770	812	3.570	512	1.114	1.552	7.006	196	718	19914
<b>Ulldecona</b>	84	1.648	86	542	26	200	110	144	18	106	2964
<b>Deltebre</b>	171	105	640	568	86	426	223	282	23	86	2610
<b>L'Aldea</b>	101	388	200	303	53	89	61	86	28	34	1343

Font: elaboració pròpia a partir de dades del Departament d'Empresa i Ocupació de la Generalitat de Catalunya

## ANNEX 2: DEFINICIONS

**Sectors:** La majoria de sectors coincideixen amb les 21 seccions d'activitat econòmica de què consta la CCAE-2009, amb les excepcions següents:

- **Serveis empresarials:** s'hi han inclòs les activitats d'informació i comunicacions, bancàries i d'assegurances, immobiliàries, professionals i tècniques, administratives i auxiliars.
- **Serveis socials:** engloba l'Administració pública, activitats educatives, activitats sanitàries i serveis socials, i activitats artístiques i d'entreteniment.
- **Resta de sectors:** inclou les indústries extractives, electricitat, aigua, altres serveis i activitats de les llars.

## ANNEX 3: CONTRACTACIÓ TEMPORAL

En el grup de CONTRACTES TEMPORALS, s'hi distingeixen:

- **Obra o servei:** Són els concertats per a la realització d'obres o serveis determinats en l'activitat de l'empresa, en jornada completa o parcial, i de durada temporal (art. 15 de l'Estatut dels treballadors, RD 2720/98 i Llei 12/2001).
- **Eventual per circumstàncies de la producció:** Contractes de durada temporal, en jornada completa o parcial, per atendre les exigències circumstancials del mercat (art. 15 de l'Estatut dels Treballadors, RD 2720/98 i Llei 12/2001).
- **Interinitat:** Contracte de durada temporal per substituir un treballador amb dret a reserva de lloc, en jornada completa o parcial (art. 15 de l'Estatut dels treballadors, RD 2720/98 i Llei 12/2001).
- **Temporal per a minusvàlids:** Contracte temporal de dotze mesos a tres anys, amb jornada completa o parcial, per a treballadors minusvàlids (Llei 42/94, RDL 13/96, disposició addicional sisena i Llei 12/2001).
- **Inserció:** Contracte temporal de foment de l'ocupació adreçat a treballadors aturats en situació d'exclusió social, víctimes de violència de gènere, domèstica o víctimes del terrorisme (Llei 44/2007).
- **Relleu:** Contracte de durada indefinida o fins a la jubilació del treballador que substitueix per jubilació parcial, amb jornada parcial o completa (RDL 15/98, Llei 12/01 i RD 1132/08).
- **Jubilació parcial:** Contracte de durada determinada i jornada parcial, complementari del de relleu, que se signa amb el treballador que es jubila parcialment (Llei 12/2001).
- **Contracte de substitució per jubilació als 64 anys:** Per a treballadors desocupats que substitueixin altres treballadors que anticipen l'edat de jubilació en un any (RD 1194/85, Llei 14/00 i Llei 12/2001).

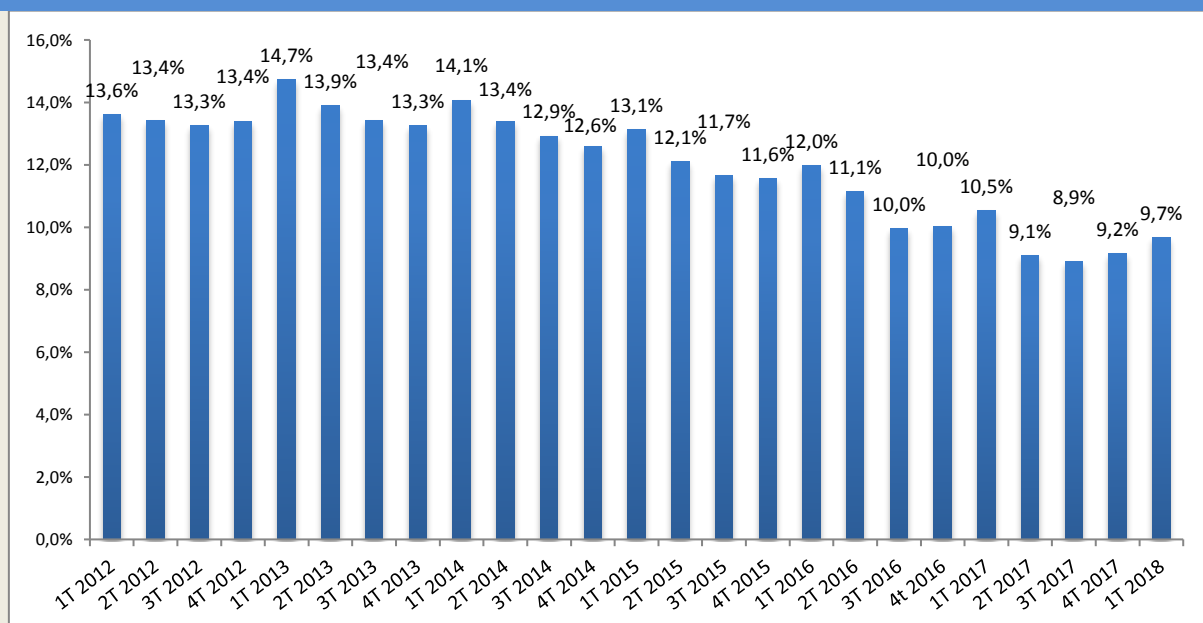
- **Contracte en pràctiques:** Destinats a completar la formació de treballadors amb títols universitaris o de formació professional. Són contractes de durada temporal, amb jornada a temps parcial o completa, indistintament (art. 11 de l'Estatut dels treballadors, RD 488/98).
- **Contracte per a la formació:** Destinats als joves de 16 a 25 anys, o més grans inclosos en algun dels col·lectius detallats a l'article primer de la Llei 12/2001 o en el RDL 3/12, perquè els treballadors adquireixin la qualificació necessària per desenvolupar un ofici o lloc de treball concret (art. 11 de l'Estatut dels treballadors, RD 488/98 i Llei 12/2001, modificació per RDL 3/12 i RD1529/2012).
- **Altres contractes:** Són els registrats que corresponen a modalitats no especificades anteriorment i/o pertanyen a règims especials de contractació, com ara els d'artistes, mercantils, etc. També s'hi inclouen els contractes que, sent o presentant-se segons les modalitats existents, tenen algun defecte formal o incompleixen algun requisit bàsic quan s'introdueixen a la base de dades i resten en aquest apartat estadísticament, encara que després se'n resolguin els defectes formals.

## DOSSIER COMARCAL: ATUR REGISTRAT AL BAIX EBRE

Aquest primer trimestre de 2018, el dossier comarcal està dedicat a l'anàlisi de les principals característiques de l'evolució i caracterització de l'atur registrat al Baix Ebre. Aquesta comarca s'estructura econòmicament al voltant de l'agricultura i la ramaderia. També hi ha un destacat teixit industrial, i les activitats turístiques i els serveis estan en creixement. És la comarca amb més habitants de les Terres de l'Ebre, també en termes d'afiliació a la Seguretat Social: en aquest primer trimestre del 2018 el nombre d'afiliats se situa en 24.376 persones, 1.825 més que el mateix trimestre l'any anterior. El gràfic D1 ens mostra l'evolució de l'atur aparent trimestral de la comarca, és a dir, la taxa d'atur registral relativitzada per la població en edat de treballar, per al període 2012-2018. L'evolució de la taxa d'atur registral interanual per trimestres ens la mostra el gràfic D2.

En aquest primer trimestre, el nombre d'aturats a la comarca del Baix Ebre ha estat de 4.796, és a dir, 516 aturats menys que la xifra registrada per a la comarca al mateix període l'any anterior. Això suposa una reducció del 9,7% de la taxa d'atur registral interanual aquest període. Els aturats de la comarca representen el 44,98% del total de les Terres de l'Ebre, xifra molt similar a la del mateix trimestre de l'any anterior (46,00%). La taxa d'atur registrada aparent comptabilitza un valor del 9,7% aquest primer trimestre i registra 0,8 punts percentuals menys que el mateix trimestre de l'any anterior. En aquest sentit, es constata que la taxa d'atur, tot i no tenir un patró definit, s'ha anat reduint des del 2012.

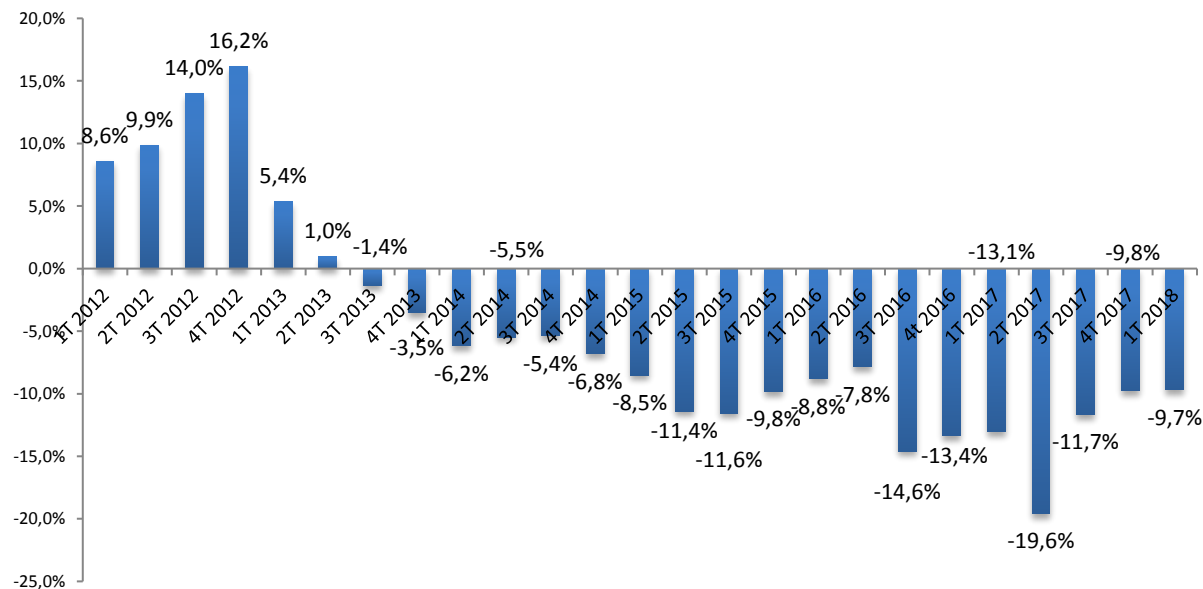
GRÀFIC D1: EVOLUCIÓ ESTIMACIÓ TAXA ATUR APARENT TRIMESTRAL, BAIX EBRE, 2012-2018 (taxa d'atur aparent en %)



Font: elaboració pròpia a partir de dades del Departament d'Empresa i Ocupació de la Generalitat de Catalunya

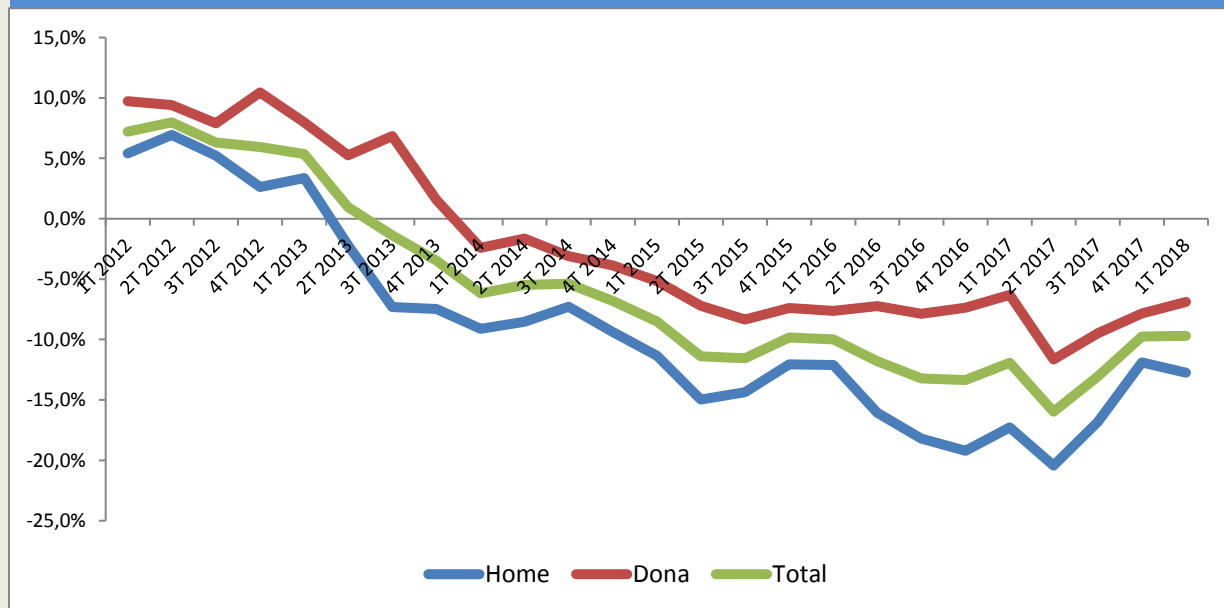


GRÀFIC D2: EVOLUCIÓ ATUR REGISTRAL INTERANUAL PER TRIMESTRES, 2012-2018 (percentatges)



Font: elaboració pròpia a partir de dades del Departament d'Empresa i Ocupació de la Generalitat de Catalunya

GRÀFIC D3: VARIACIÓ ATUR REGISTRAL INTERANUAL PER TRIMESTRES SEGONS SEXE, 2012-2018 (percentatges)



Font: elaboració pròpia a partir de dades del Departament d'Empresa i Ocupació de la Generalitat de Catalunya

Ens centrem ara a analitzar l'evolució de l'atur registrat a la comarca amb les dades disponibles sobre el perfil. Del conjunt d'aturats de la comarca el primer trimestre del 2018, en mitjana trimestral, 2.236 corresponen a l'atur masculí i 2.560 a l'atur femení. La caiguda de l'atur de la comarca ha estat més pronunciada entre els homes (12,7%) que entre les dones (6,9%), amb una diferència de 5,8 punts percentuals.

Segons la durada de la demanda, s'observa que el gruix d'aturats a la comarca se situa en el tram de menys de 6 mesos (49,85% del total), seguit dels que porten més de 2 anys (24,95% del total). A més a més, en termes evolutius anuals es produeixen davallades en tots els col·lectius, a excepció del col·lectiu amb una durada de la demanda d'entre 6 i 12 mesos. Aquesta davallada ve presidida pel col·lectiu d'aturats amb una durada de la demanda de més de 2 anys i els d'entre 18 i 24 mesos, seguida dels aturats amb demandes d'entre 12 i 18 mesos. Pel que fa a la contribució, observem que el tram que més contribueix a la davallada de l'atur per durada de la demanda és el tram de demandes de més de 2 anys (-4,9%), seguida pel tram de demandes recents (-3,0%), seguint un patró similar que al conjunt de les Terres de l'Ebre.

**TAULA D1: ATURATS AL BAIX EBRE PER DURADA DE LA DEMANDA, PRIMER TRIMESTRE DEL 2018**  
(persones i percentatges)

Durada demanda	Mitjana d'aturats	Variació interanual	Contribucions al creixement
<b>Fins a 6 mesos</b>	2.391	-6,3%	-3,0%
<b>De 6 a 12 mesos</b>	645	2,1%	0,2%
<b>De 12 a 18 mesos</b>	359	-14,6%	-1,2%
<b>De 18 a 24 mesos</b>	204	-17,7%	-0,8%
<b>Més de 24 mesos</b>	1.197	-18,0%	-4,9%
<b>Total</b>	<b>4.796</b>	<b>-9,7%</b>	<b>-9,7%</b>

Font: elaboració pròpia a partir de dades del Departament d'Empresa i Ocupació de la Generalitat de Catalunya

Per edats, l'atur continua caient amb força en tots els grups a excepció del grup d'entre 60 i 64 anys, igual que passa al conjunt de les Terres de l'Ebre. El grup més nombrós d'aturats a la comarca, amb 735 persones (15,32% del total), és el dels individus d'entre 55 a 59 anys, seguits del grup d'entre 45 a 49 anys (13,61% del total). Tal com hem comentat en altres butlletins, aquesta situació és preocupant, ja que les dificultats per baixar l'atur en aquests segments d'edats són importants. Tanmateix, si la comarca segueix amb aquest patró, la situació tendirà a millorar notablement. A més a més, el grup que més contribueix a la caiguda amb un 1,6% és el d'entre 50 i 54 anys.

Per nivells formatius, la caiguda de l'atur s'ha produït en tots els col·lectius. Destaquen els grups d'universitaris de primer cicle, els de sense estudis i els universitaris de segon i tercer cicle, els quals han disminuït 26,5%, 16,8% i 14,8%, respectivament, i han contribuït un -0,4% al creixement el primer grup i un -0,5% el segon i tercer grup. El col·lectiu d'educació general i estudis secundaris, el qual lidera el gruix de l'atur amb 3.176 aturats (66,22% del total), ha estat el que més ha contribuït a la caiguda de l'atur (-5,2%).

**TAULA D2: ATURATS AL BAIX EBRE PER GRUPS D'EDAT, PRIMER TRIMESTRE DEL 2018**  
(persones i percentatges)

Tram d'edat	Mitjana aturats	Variació interanual	Contribucions al creixement (%)
Menors de 20	103	-19,5%	-0,5%
De 20 a 24	278	-10,0%	-0,6%
De 25 a 29	362	-6,8%	-0,5%
De 30 a 34	415	-15,2%	-1,4%
De 35 a 39	502	-16,6%	-1,9%
De 40 a 44	582	-10,1%	-1,2%
De 45 a 49	653	-6,4%	-0,8%
De 50 a 54	615	-11,9%	-1,6%
De 55 a 59	735	-9,8%	-1,5%
De 60 a 64	551	2,7%	0,3%
<b>Total</b>	<b>4.796</b>	<b>-9,7%</b>	<b>-9,7%</b>

Font: elaboració pròpia a partir de dades del Departament d'Empresa i Ocupació de la Generalitat de Catalunya

**TAULA D3: ATURATS AL BAIX EBRE PER NIVELL FORMATIU, PRIMER TRIMESTRE DEL 2018**  
(persones i percentatges)

NIVELL FORMATIU ASSOLIT	Mitjana d'aturats	Variació interanual (%)	Contribucions al creixement (%)
Sense estudis	138	-16,8%	-0,5%
Estudis primaris incomplets	180	-8,5%	-0,3%
Estudis primaris complets	350	-11,9%	-0,9%
Programes formació professional / Estudis secundaris	450	-10,7%	-1,0%
Educació general / Estudis secundaris	3.176	-8,0%	-5,2%
Tècnics i professionals superiors / Estudis postsec.	269	-13,2%	-0,8%
Universitaris primer cicle / Estudis postsecundaris	66	-26,5%	-0,4%
Universitaris segon i tercer cicle / Estudis postsec.	163	-14,8%	-0,5%
<b>Total</b>	<b>4.796</b>	<b>-9,7%</b>	<b>-9,7%</b>

Font: elaboració pròpia a partir de dades del Departament d'Empresa i Ocupació de la Generalitat de Catalunya

La caiguda de l'atur és generalitzada per perfil d'ocupació, a excepció del col·lectiu directores i gerents, que ha registrat una variació interanual d'1,1 punts percentuals. A més a més, aquest col·lectiu ha registrat una variació interanual neutra. Els col·lectius que destaquen aquest trimestre són els operadors d'instal·lacions i màquines i muntadors, el col·lectiu d'artesans, treballadors d'indústries i construcció i el col·lectiu d'empleats oficina comptables i administratius, que mostren una variació interanual del -20,1%, del 19,4% i del -14,5% respectivament. No obstant això, el grup més nombrós quant a

mitjana d'aturats ha estat el d'ocupacions elementals (1.760). El col·lectiu que més ha contribuït a la caiguda de l'atur en la comarca (-2,8%) ha estat el d'artesans, treballadors indústries i construcció. Aquests han estat seguits pel grup d'operadors instal·lacions i màquines i muntadors (-1,5%), els d'ocupacions elementals (-1,3%), els d'empleats oficina comptables i administratius (-1,2%), els treballadors de restauració, personals i venedors (-1,2%) i els tècnics i professionals de suport (-1,0%). El grup dels professionals científics i intel·lectuals ha tingut una contribució al creixement de -0,5 punts percentuals.

**TAULA D4: ATURATS AL BAIX EBRE PER PERFIL D'OCUPACIÓ, PRIMER TRIMESTRE DEL 2018**  
(persones i percentatges)

<b>PERFIL D'OCUPACIÓ (CCO-09)</b>	<b>Mitjana d'aturats</b>	<b>Variació interanual</b>	<b>Contribucions al creixement (%)</b>
<b>Directors i gerents</b>	30	1,1%	0,0%
<b>Professionals científics i intel·lectuals</b>	174	-12,3%	-0,5%
<b>Tècnics i professionals de suport</b>	313	-13,9%	-1,0%
<b>Empleats d'oficina comptables i administratius</b>	384	-14,5%	-1,2%
<b>Treballadors de restauració, personals i venedors</b>	1.072	-5,6%	-1,2%
<b>Treballadors act. agrícoles, ramaderes i pesq.</b>	123	-8,6%	-0,2%
<b>Artisans, treballadors indústries i construcció</b>	626	-19,4%	-2,8%
<b>Operadors d'instal·lacions i màquines i muntadors</b>	313	-20,1%	-1,5%
<b>Ocupacions elementals</b>	1.760	-3,9%	-1,3%
<b>TOTAL</b>	<b>4.796</b>	<b>-9,7%</b>	<b>-9,7%</b>

Font: elaboració pròpia a partir de dades del Departament d'Empresa i Ocupació de la Generalitat de Catalunya

Finalment, es presenten dades sobre els aturats en funció del sector de la darrera ocupació. Les dades mostren com els aturats anteriorment ocupats als serveis marquen el mercat de treball del Baix Ebre, ja que suposen un 61,11% del total. Precisament aquest ha estat el sector que més ha contribuït a la caiguda de l'atur a la comarca (5,6%), seguit dels aturats ocupats anteriorment a la indústria (1,9%), la construcció (1,7%), l'agricultura (0,5%), i finalment els que han especificat no tenir cap ocupació anterior (0,0%). Els que han mostrat una variació interanual més marcada han estat els aturats ocupats anteriorment a la construcció, amb una reducció de 18,2 punts percentuals.

TAULA D5: ATURATS AL BAIX EBRE PER GRANS SECTORS, PRIMER TRIMESTRE DEL 2018  
(persones i percentatges)

PERFIL D'OCUPACIÓ (CCO-09)	Mitjana d'aturats	Variació interanual	Contribucions al creixement (%)
Agricultura	543	-4,7%	-0,5%
Indústria	583	-14,5%	-1,9%
Construcció	413	-18,2%	-1,7%
Serveis	2.931	-9,2%	-5,6%
Sense ocupació anterior	326	0,0%	0,0%
<b>TOTAL</b>	<b>4.796</b>	<b>-9,7%</b>	<b>-9,7%</b>

Font: elaboració pròpia a partir de dades del Departament d'Empresa i Ocupació de la Generalitat de Catalunya