



UNIVERSITAT  
ROVIRA i VIRGILI

**Càtedra d'Economia  
Local i Regional**  
Diputació de Tarragona  
Ajuntament de Tortosa  
Ajuntament d'Amposta

**BUTLLETÍ D'ANÀLISI  
DE LA CONJUNTURA LOCAL  
DE LES TERRES DE L'EBRE  
2n TRIMESTRE 2018**



## L'INFORME EN SÍNTESI

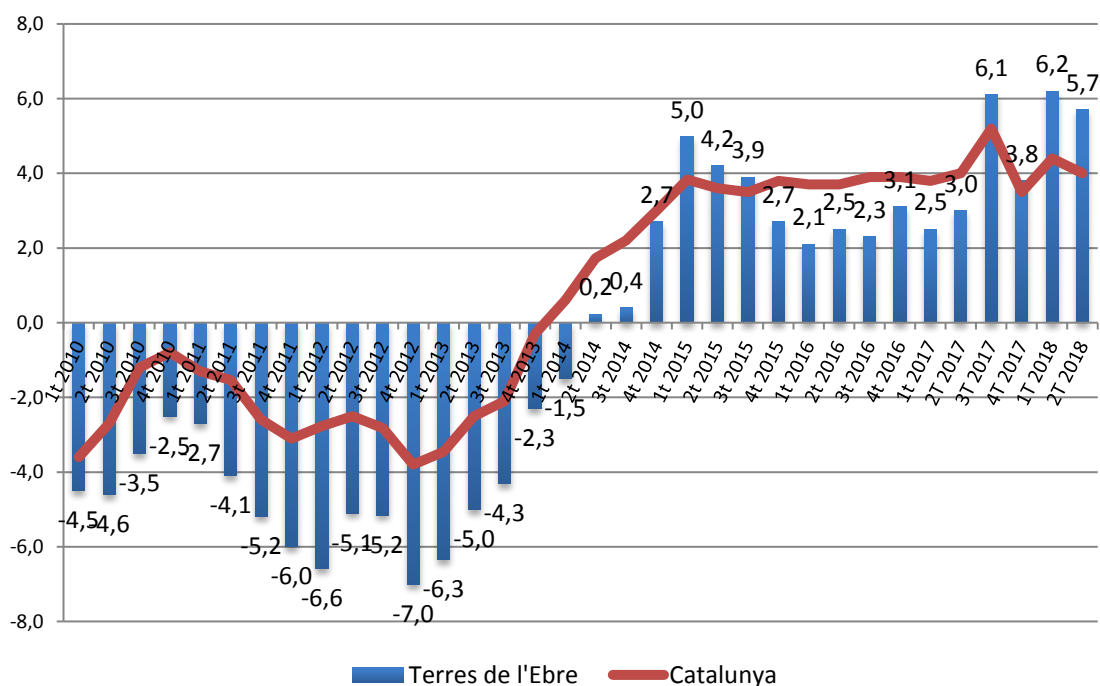
1. El nombre d'afiliats a la Seguretat Social al conjunt de les Terres de l'Ebre ha crescut per dissetè trimestre consecutiu, amb un augment del 5,7% (fins a 54.046 cotitzants). A més a més, se situa per quart trimestre consecutiu per sobre de la mitjana catalana.
2. El fort impuls de les afiliacions al Règim General, que creixen un 8,7% en termes globals, explica aquesta dinàmica. Per contra, les afiliacions al règim d'autònoms han registrat una davallada d'1,1 punts percentuals respecte al mateix trimestre de l'any anterior.
3. Tres dels grans sectors de l'economia de les Terres de l'Ebre exhibeixen creixements positius respecte al mateix trimestre de l'any anterior. Destaquen, sobretot, els serveis amb el segon creixement més elevat dels últims trimestres (7,3%). El segueixen la construcció (3,7%), la indústria (3,1%) i l'agricultura (-0,7%).
4. El creixement interanual de l'afiliació ha augmentat en cada una de les quatre comarques. Destaca el creixement del Baix Ebre amb un valor del 7,7%, seguit de la Ribera d'Ebre amb un valor del 5,3%, del Montsià amb un creixement de l'3,9% i de la Terra Alta amb un creixement del 2,5%.
5. El nombre d'empreses totals de les Terres de l'Ebre ha registrat una variació interanual de -0,6 punts percentuals. Per la seva banda, Catalunya, registra una evolució positiva de 0,9 punts percentuals. Aquest augment es deu a l'evolució dels autònoms, principalment.
6. El creixement interanual dels serveis socials ha estat del 21,2% al conjunt de municipis de més població de la zona, seguit dels serveis empresarials (6,1%), l'hostaleria (5,2%), la construcció (4,8%), el sector secundari (2,6%), el transport (2,2%), altres serveis (1,1%), l'oci (0,0%), el comerç (-0,2%) i el sector primari (-1,5%).
7. Per municipis, tenint en compte els que tenen més de 500 cotitzants, els creixements venen liderats per Ascó, Tortosa, Camarles, Amposta, la Sénia, Deltebre, l'Ampolla, Gandesa, Alcanar, Sant Jaume d'Enveja, Móra la Nova, Batea, el Perelló, Roquetes, Sant Carles de la Ràpita, Ulldecona o Móra d'Ebre, tots amb valors d'entre 14,8 i 1,4 punts percentuals. Un cop més, l'anàlisi per municipis ens ha mostrat la diversitat de la distribució sectorial i dels motors de creixement de la zona.
8. L'atur ha continuat accelerant la caiguda, fins al 7,3%. El nombre total d'aturats a la demarcació s'ha situat en 9.298, és a dir, 736 menys que en el segon trimestre del 2017.
9. L'atur ha continuat disminuint en tres de les quatre comarques. Destaquen el Baix Ebre i el Montsià, amb una reducció del 9,6 i 7,5 punts percentuals respectivament, seguides de la Terra Alta, amb una reducció de 4,1. La Ribera d'Ebre registra un augment de 2,2 punts percentuals.
10. La disminució de l'atur l'han liderat novament els homes, amb una caiguda del 12,2% davant del 3,3% de caiguda interanual de l'atur femení.

11. Per durada de la demanda, el gruix dels aturats ho estan des de fa menys de 6 mesos (42,55% del total), seguit dels que porten més de dos anys (27,02%); es traça, un cop més, la distribució dual dominada pels extrems de què parlàvem en els trimestres anteriors.
12. Per trams d'edat, la desocupació mostra una trajectòria descendent en tots els trams, excepte en els cas dels d'entre 60 i 64 anys. La caiguda és del 31,3% entre els que són a la vintena, 18,4% entre les persones que són a la trentena, 17,6% entre les persones que són a la quarentena i del 17,7% entre els que són a la cinquantena.
13. La caiguda de l'atur ha estat generalitzada en tots els nivells de formació assolits, a excepció del col·lectiu sense estudis i del col·lectiu amb altres estudis postsecundaris. Destaca el col·lectiu amb estudis primaris incomplets i el col·lectiu amb estudis primaris complets, amb una disminució del 13,0% cada u. El col·lectiu que més ha contribuït a la caiguda de l'atur ha estat el col·lectiu amb educació general-estudis secundaris.
14. La caiguda de l'atur també ha estat generalitzada a tots els perfils d'ocupació, a excepció dels militars. Destaca la caiguda del col·lectiu dels artesans, treballadors d'indústries i construcció (-19,2%), seguits del col·lectiu dels directors i gerents (-14,3%), dels operadors d'instal·lacions i màquines, i muntadors (-11,0%), dels tècnics i professionals de suport (-7,8%) i dels empleats d'oficina comptables i administratius (-7,6%).
15. Relativitzant la taxa d'atur per a la població en edat de treballar, la Sénia és el municipi amb la xifra més elevada amb 11,1 punts percentuals.
16. L'estructura contractual mostra com el gruix de contractes laborals en la demarcació són de tipologia temporal. Els contractes indefinits han augmentat respecte al mateix trimestre del 2017 en 6 unitats.
17. Contrastant amb la trajectòria del trimestre anterior, la major part de contractes temporals formalitzats han estat contractes d'obra o servei, seguits dels eventuais circumstàncies de producció i dels d'interinitat.
18. Per segments d'edat, s'observa que els treballadors d'entre 30 i 45 anys són els que han formalitzat més contractes, tant en aquest segon trimestre de 2018 (2.166 contractes) com en el mateix període el 2017.
19. El gruix de contractes s'ha formalitzat principalment per als individus amb estudis secundaris (3.407), seguits dels d'estudis primaris (1.513) i dels d'estudis superiors (463).
20. Les xifres mostren que són protagonistes en aquest segon trimestre del 2018 els contractes temporals d'obra o servei de durada indeterminada o de durada de menys de tres mesos en empreses de 10 o menys treballadors. A més, la major part dels contractes de la demarcació es fan a persones d'entre 30 i 45 anys, amb estudis secundaris principalment.

## 1. EVOLUCIÓ DE L'OCUPACIÓ A LES TERRES DE L'EBRE

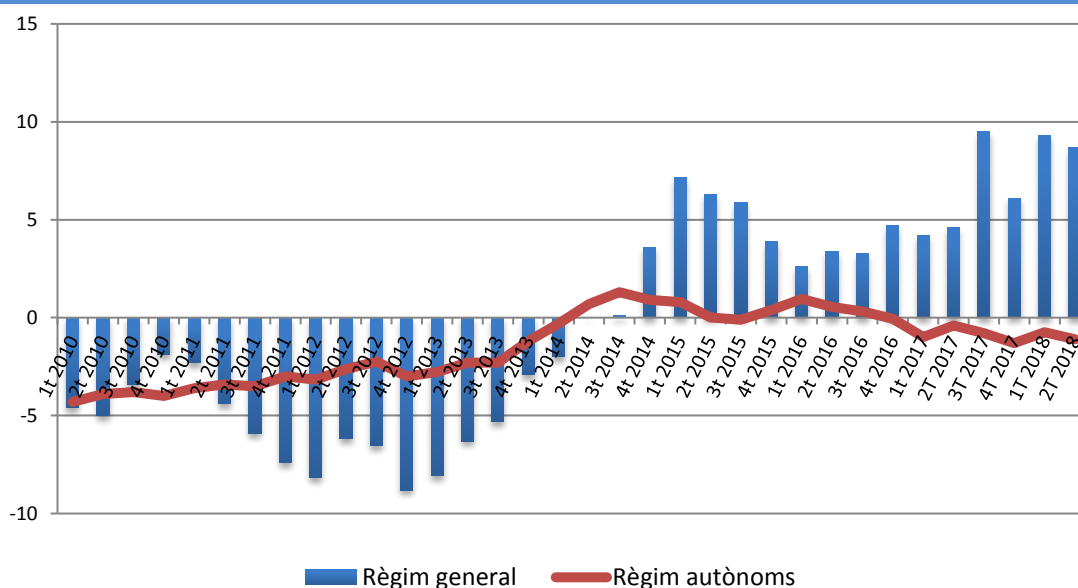
El nombre total d'afiliats a la Seguretat Social al segon trimestre del 2018 a les Terres de l'Ebre ha assolit la xifra de 54.046, és a dir, 2.902 afiliats més que el segon trimestre de l'any anterior. El creixement en termes relatius al territori ha registrat una evolució d'un 5,7%, un dels valors més elevats registrat en els últims anys, i s'ha situat per quart trimestre consecutiu per sobre de la mitjana catalana després d'haver estat set trimestres registrant valors inferiors. A més a més, amb aquest trimestre les Terres de l'Ebre ja acumulen disset períodes consecutius amb creixements interanuals positius. Pel que fa al conjunt de Catalunya, el total d'afiliats ha ascendit a 3.321.905, 127.241 afiliats més que el segon trimestre del 2017. Per règims, el creixement positiu d'aquest trimestre es continua explicant sobretot per la bona evolució del règim general (8,7% respecte al mateix trimestre l'any anterior). No obstant, el nombre de cotitzants inclosos en el règim d'autònoms ha registrat una davallada d'1,1 punts tenint en compte el segon trimestre del 2017.

GRÀFIC 1: EVOLUCIÓ EN L'AFILIACIÓ A LA SEGURETAT SOCIAL  
(taxa de variació interanual, en %)



Font: elaboració pròpia a partir de dades del Departament d'Empresa i Ocupació de la Generalitat de Catalunya

**GRÀFIC 2: AFILIACIÓ A LA SEGURETAT SOCIAL PER RÈGIMS**  
(taxa de variació interanual, en %)



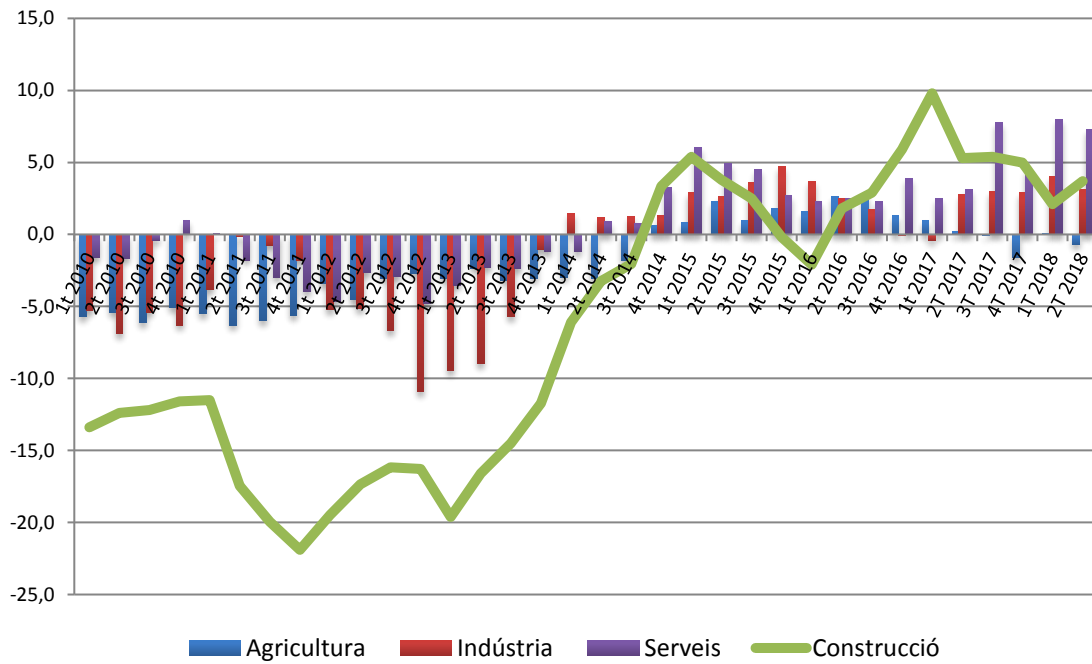
Font: elaboració pròpia a partir de dades del Departament d'Empresa i Ocupació de la Generalitat de Catalunya

El fet de descompondre les dades globals en sectors ens permet explorar i analitzar les bases d'aquest creixement. Destaca el sector dels serveis, igual que ho havia fet en trimestres anteriors, registrant una evolució d'un ritme interanual del 7,3%. A més a més, el sector de la construcció ha evolucionat a un ritme interanual del 3,7%; la indústria ho ha fet a un ritme de 3,1 punts percentuals, i el sector primari ha registrat una evolució negativa de -0,7 punts percentuals.

Per comarques s'observa una evolució positiva a tot el territori, especialment al Baix Ebre, amb 7,7 punts percentuals. El segueixen la Ribera d'Ebre amb 5,3 punts percentuals, el Montsià amb 3,9 punts percentuals i la Terra Alta amb 2,5 punts percentuals. Això suposa un increment respecte a l'evolució interanual registrada el mateix trimestre de l'any anterior d'un 4,7%, un 9,0%, un 1,3% i un 0,9% en el cas del Baix Ebre, la Ribera d'Ebre, el Montsià i la Terra Alta, respectivament.

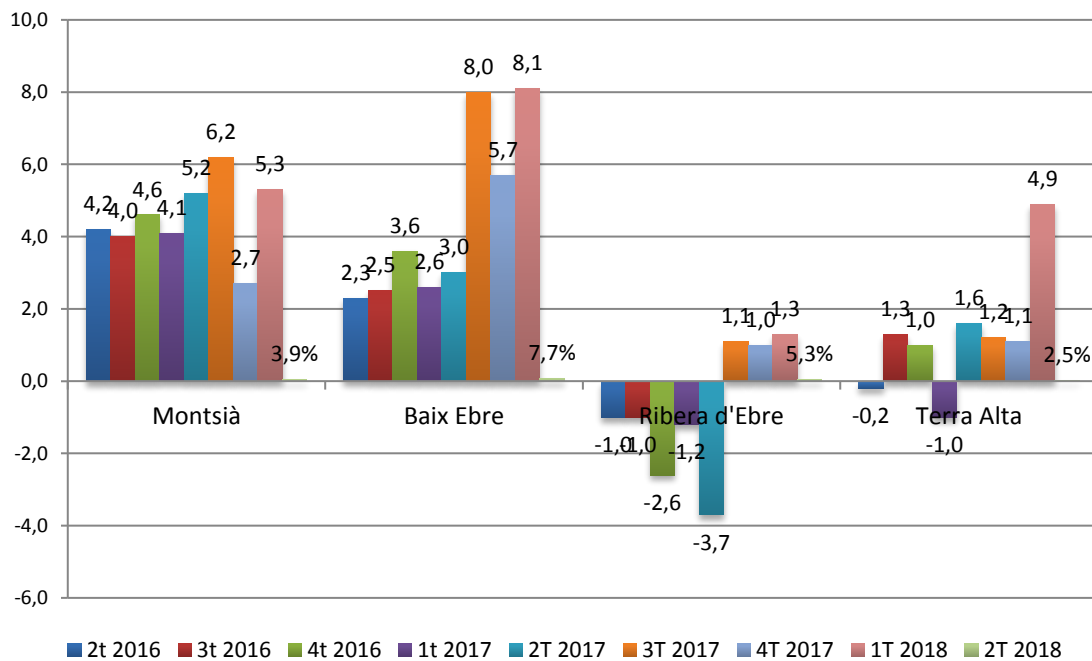
Contrastant amb la trajectòria dels trimestres anteriors, en aquest segon trimestre del 2018 s'observa a les Terres de l'Ebre una evolució interanual negativa de 0,6 punts percentuals en el nombre d'empreses (enteses com la suma dels centres de cotització de la Seguretat Social i els autònoms), xifra que suposa 1,5 punts percentuals per sota de l'augment de la mitjana catalana. Aquest registre es deu principalment a l'evolució dels afiliats al règim general. Per la seva banda, la mitjana catalana ha registrat un augment de 0,9 punts percentuals. Pel que fa als sectors, destaca l'augment del sector primari amb 3,7 punts percentuals en relació amb la taxa i els centres de cotització, els serveis amb un 0,9%, la construcció amb un 0,3% i la indústria amb un creixement interanual de 0,2 punts percentuals.

**GRÀFIC 3: AFILIACIÓ A LA SEGURETAT SOCIAL PER RÈGIMS**  
(taxa de variació interanual, en %)



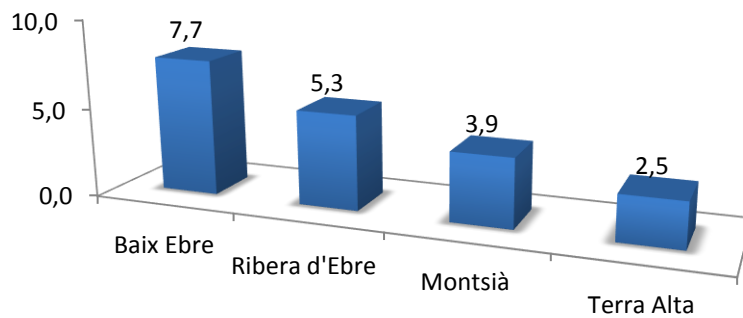
Font: elaboració pròpia a partir de dades del Departament d'Empresa i Ocupació de la Generalitat de Catalunya

**GRÀFIC 4: AFILIACIÓ A LA SEGURETAT SOCIAL PER COMARQUES**  
(taxa de variació interanual, en %)



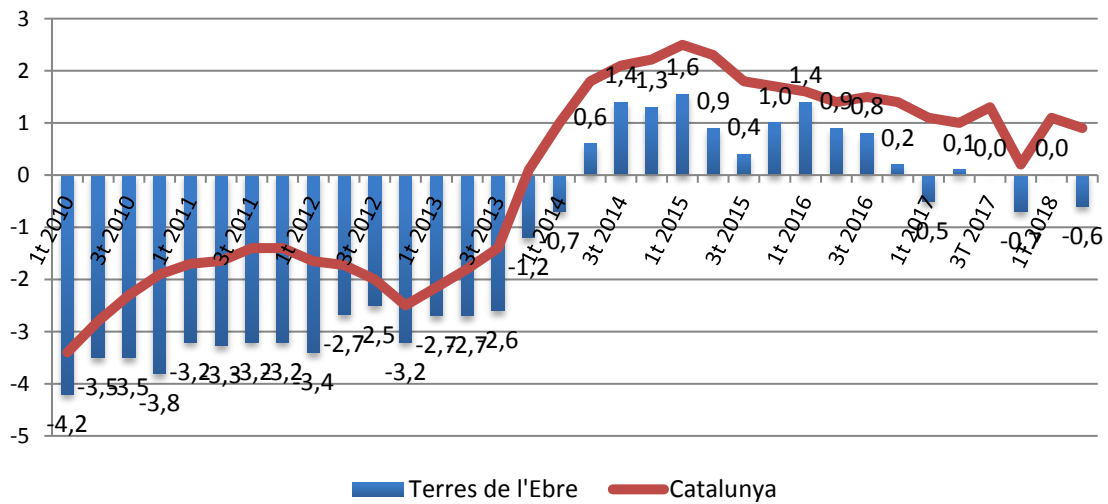
Font: elaboració pròpia a partir de dades del Departament d'Empresa i Ocupació de la Generalitat de Catalunya

**GRÀFIC 5: CREIXEMENT INTERANUAL COTIZATS TOTALS A LA SEGURETAT SOCIAL PER COMARQUES**  
(taxa de variació interanual, en %)



Font: elaboració pròpia a partir de dades del Departament d'Empresa i Ocupació de la Generalitat de Catalunya

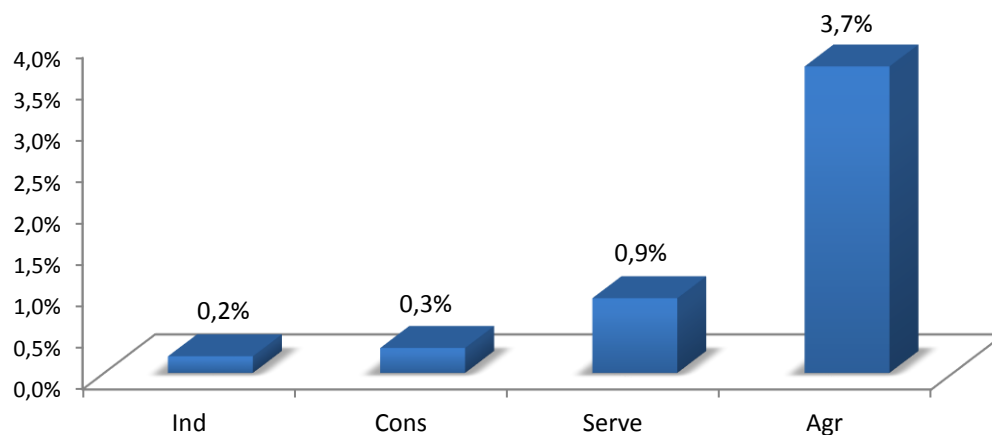
**GRÀFIC 6: CREIXEMENT INTERANUAL EMPRESSES TOTALS (CC+RETA) PER TRIMESTRES**  
(taxa de variació interanual, en %)



Font: elaboració pròpia a partir de dades del Departament d'Empresa i Ocupació de la Generalitat de Catalunya



GRÀFIC 7: CREIXEMENT INTERANUAL CENTRES DE COTITZACIÓ, SEGON TRIMESTRE 2018  
(taxa de variació interanual, en %)



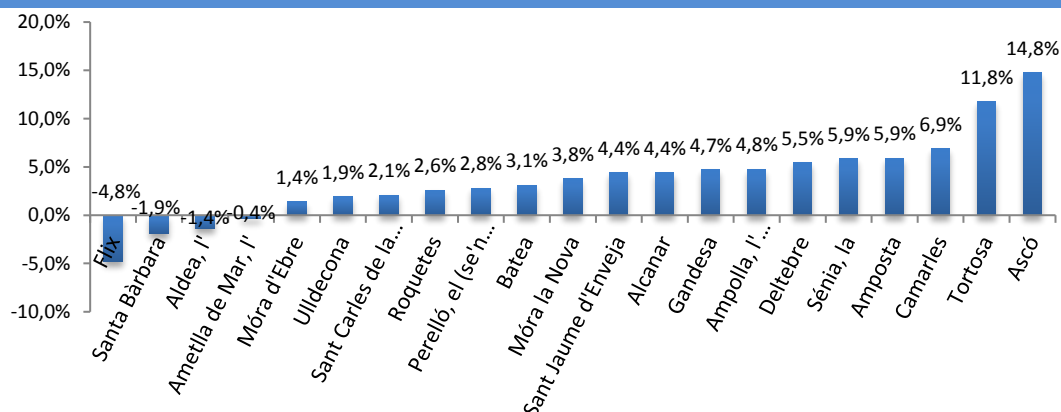
Font: elaboració pròpia a partir de dades del Departament d'Empresa i Ocupació de la Generalitat de Catalunya

## 2. EVOLUCIÓ DE L'OCUPACIÓ ALS MUNICIPIS DE MÉS DE 4.000 HABITANTS

Seguint la línia de trimestres anteriors, es detalla ara l'evolució de l'ocupació als municipis de més de 4.000 habitants de les Terres de l'Ebre.<sup>1</sup> Al gràfic 8 es treballa amb una mostra dels municipis que tenen més de 500 cotitzants i se'n mostra l'evolució interanual. S'observa que, d'entre els 21 municipis amb més nombre d'afiliats, Flix, Santa Bàrbara, l'Aldea i l'Ametlla de Mar són els únics que presenten una evolució negativa, amb una davallada d'entre -4,8 i -0,4 punts percentuals. Així doncs, l'afiliació s'ha mogut entre el -4,8% de Flix i el creixement del 14,8% d'Ascó. Després d'Ascó se situa Tortosa, amb 11,8 punts percentuals, seguit de municipis com Camarles, Amposta, la Sénia, Deltebre, l'Ampolla, Gandesa, Alcanar, Sant Jaume d'Enveja, Móra la Nova, Batea, el Perelló, Roquetes, Sant Carles de la Ràpita, Ulldecona o Móra d'Ebre, tots amb valors d'entre 6,9 i 1,4 punts que evidencien la seva recuperació.

<sup>1</sup> A l'annex es presenten les xifres evolutives de tots els municipis del territori.

GRÀFIC 8: CREIXEMENT CCSS TOTALS MUNICIPIS AMB MÉS DE 500 CCSS  
(taxa de variació interanual, en %)



Font: elaboració pròpia a partir de dades del Departament d'Empresa i Ocupació de la Generalitat de Catalunya

La taula 1 mostra la contribució de cadascuna de les activitats al creixement de l'afiliació dels municipis pels que tenim més dades sectorials, que són 11 dels 21 anteriors. Aquest fet ens permet visualitzar millor l'origen de les variacions de cadascun d'ells. En general, i per al conjunt de municipis analitzats, l'afiliació interanual ha registrat un augment de 6,2 punts percentuals. Tot i que l'evolució ha estat positiva en quasi tots els sectors, l'augment ha estat liderat pel sector dels serveis socials (4,1%), seguit de l'hostaleria (0,6%), els serveis empresarials (0,6%), el sector secundari (0,5%), la construcció (0,4%) o el transport (0,1%). L'oci, el comerç i altres serveis han registrat una variació interanual neutra. L'agricultura, per la seva banda, ha registrat una davallada de -0,1 punts percentuals. Pel que fa als municipis, és important destacar que tots, a excepció de dos, han contribuït positivament en el creixement de l'afiliació. Tortosa ocupa el primer lloc d'aquest impuls al creixement de l'afiliació, amb 11,8 punts percentuals, gràcies sobretot al sector dels serveis socials (10,1%), que n'explica el creixement principalment. La contribució positiva en el cas d'aquest sector ha estat donada principalment per aquest mateix municipi. Ampostà i la Sénia ocupen el segon i tercer lloc d'aquest impuls, amb 5,9 punts percentuals cada un: els serveis socials (2,5%) és el sector que principalment contribueix a l'afiliació d'Ampostà i el sector secundari (2,9%) a la de la Sénia. El quart lloc l'ocupa Deltebre, amb 5,5 punts percentuals, dels quals la construcció (3,4%) n'és el protagonista principal. El cinquè lloc és per a Alcanar, amb 4,4 punts percentuals, on el sector de l'hostaleria (2,0%) lidera el creixement, el mateix municipi que encapçala el creixement d'aquest sector. Roquetes ocupa un sisè lloc en l'aportació al creixement, amb 2,6 punts percentuals. En aquest cas, el creixement ha estat impulsat principalment per la construcció, amb 1,6 punts percentuals. El setè i vuitè lloc l'ocupen Sant Carles de la Ràpita i Ulldecona amb 2,1 i 1,9 punts percentuals respectivament. El sector dels serveis socials ha estat el principal impulsor de Sant Carles de la Ràpita, i el sector secundari, d'Ulldecona, amb 2,2 i 1,7 punts percentuals respectivament. El novè lloc l'ocupa Móra d'Ebre, amb 1,4 punts percentuals, on els serveis socials han estat els principals impulsors amb 2,9 punts percentuals. En canvi, el desè lloc l'ocupa l'Ametlla de Mar, amb -0,4 punts percentuals; l'hostaleria hi ha tingut el principal

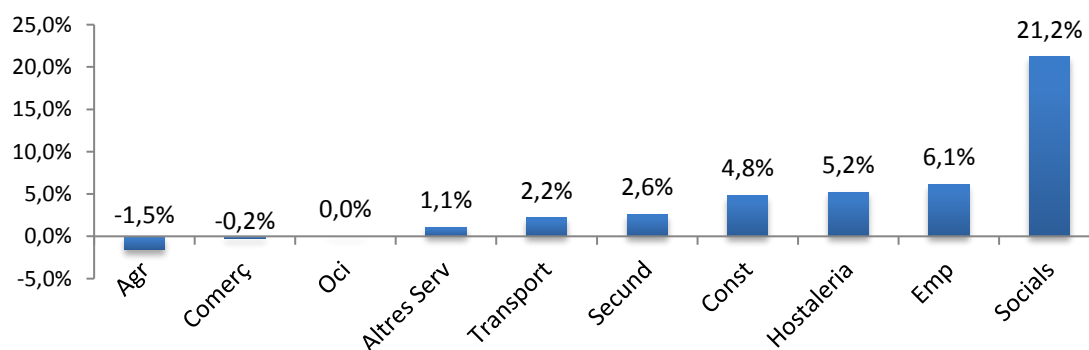
impulsor, amb 1,4 punts percentuals. I per últim tenim l'Aldea, que ha registrat una evolució de -1,4 punts percentuals. El sector protagonista ha estat el de la construcció, amb 1,5 punts percentuals. Tal com s'observa, hi ha una diversitat al territori pel que fa als tipus de sectors motors als diferents municipis. En algun d'ells hi ha hagut un comportament similar al mateix trimestre l'any anterior i en d'altres la variació presentada enguany ha sigut notòria, com hem observat.

**TAULA 1: CONTRIBUCIONS SECTORIALS AL CREIXEMENT DE L'AFILIACIÓ PER MUNICIPIS, SEGON TRIMESTRE DEL 2018**  
(percentatges)

	Agr	Secund	Const	Comerç	Trans	Hostal	Emp	Socials	Oci	Altres Serv	Total
Alcanar	0,0%	-0,1%	0,1%	0,3%	0,1%	2,0%	1,2%	0,4%	0,4%	0,1%	4,4%
Ametlla de Mar	0,0%	0,4%	-0,3%	-1,7%	-0,7%	1,4%	0,6%	0,5%	-0,8%	0,1%	-0,4%
Amposta	-0,7%	0,8%	1,0%	0,2%	0,4%	0,5%	1,3%	2,5%	-0,2%	0,0%	5,9%
Sénia, la	0,0%	2,9%	0,3%	0,7%	-0,2%	0,8%	1,4%	0,1%	-0,3%	0,2%	5,9%
Móra d'Ebre	-0,1%	0,4%	0,2%	-0,5%	0,1%	-0,3%	-0,7%	2,9%	0,2%	-0,9%	1,4%
Roquetes	0,1%	0,4%	1,6%	1,4%	-0,4%	0,0%	-0,1%	0,1%	-0,3%	-0,3%	2,6%
Sant Carles	-0,1%	-0,1%	-1,3%	0,0%	0,1%	0,7%	-0,2%	2,2%	0,6%	0,1%	2,1%
Tortosa	0,2%	0,2%	-0,1%	0,1%	0,1%	0,5%	0,6%	10,1%	0,0%	0,0%	11,8%
Ulldecona	-0,3%	1,7%	-0,3%	-1,6%	0,2%	0,1%	0,3%	0,6%	0,1%	1,0%	1,9%
Deltebre	-0,1%	0,4%	3,4%	-0,7%	-0,2%	1,6%	0,7%	0,8%	-0,1%	-0,1%	5,5%
Aldea, l'	0,6%	-1,3%	1,5%	0,8%	-0,2%	-1,0%	-0,4%	-2,0%	0,2%	0,4%	-1,4%
<b>Total</b>	<b>-0,1%</b>	<b>0,5%</b>	<b>0,4%</b>	<b>0,0%</b>	<b>0,1%</b>	<b>0,6%</b>	<b>0,6%</b>	<b>4,1%</b>	<b>0,0%</b>	<b>0,0%</b>	<b>6,2%</b>

Font: elaboració pròpia a partir de dades del Departament d'Empresa i Ocupació de la Generalitat de Catalunya

**GRÀFIC 9: AFILIACIÓ A LA SEURETAT SOCIAL, QUART TRIMESTRE DE 2017**  
(taxa de variació interanual, en %)



Font: elaboració pròpia a partir de dades del Departament d'Empresa i Ocupació de la Generalitat de Catalunya

**TAULA 2: CONTRIBUTIÓ DELS MUNICIPIS AL CREIXEMENT DE L'AFILIACIÓ GLOBAL I SECTORIAL, SEGON TRIMESTRE DEL 2018 (percentatges)**

	Agr	Secun	Const	Comerç	Trans	Hostal	Emp	Social	Oci	Altres Serv	Total
Alcanar	0,0%	0,0%	0,0%	0,1%	0,1%	0,9%	0,6%	0,1%	1,5%	0,1%	0,2%
Ametlla de Mar	0,0%	0,1%	-0,2%	-0,4%	-0,9%	0,6%	0,3%	0,1%	-2,6%	0,1%	0,0%
Amposta	-2,6%	0,9%	2,5%	0,2%	2,1%	0,8%	2,7%	2,5%	-3,5%	0,1%	1,2%
Sénia, la	0,0%	0,7%	0,1%	0,1%	-0,2%	0,3%	0,6%	0,0%	-0,7%	0,2%	0,2%
Móra d'Ebre	-0,1%	0,1%	0,1%	-0,1%	0,1%	-0,1%	-0,4%	0,8%	0,7%	-1,2%	0,1%
Roquetes	0,1%	0,1%	0,7%	0,2%	-0,4%	0,0%	0,0%	0,0%	-0,7%	-0,3%	0,1%
Sant Carles de la Ràpita	-0,2%	0,0%	-1,6%	0,0%	-0,3%	0,6%	-0,2%	1,1%	4,6%	0,2%	0,2%
Tortosa	1,3%	0,4%	-0,4%	0,2%	1,3%	1,4%	1,9%	16,4%	0,6%	0,3%	3,7%
Ulldecona	-0,3%	0,5%	-0,2%	-0,4%	0,4%	0,0%	0,2%	0,2%	0,4%	1,4%	0,1%
Deltebre	-0,2%	0,1%	3,0%	-0,3%	-0,4%	1,0%	0,5%	0,3%	-0,7%	-0,3%	0,4%
Aldea, l'	0,4%	-0,3%	0,7%	0,1%	-0,2%	-0,3%	-0,1%	-0,4%	0,6%	0,4%	-0,1%
<b>Total</b>	<b>-1,5%</b>	<b>2,6%</b>	<b>4,8%</b>	<b>-0,2%</b>	<b>2,2%</b>	<b>5,2%</b>	<b>6,1%</b>	<b>21,2%</b>	<b>0,0%</b>	<b>1,1%</b>	<b>6,2%</b>

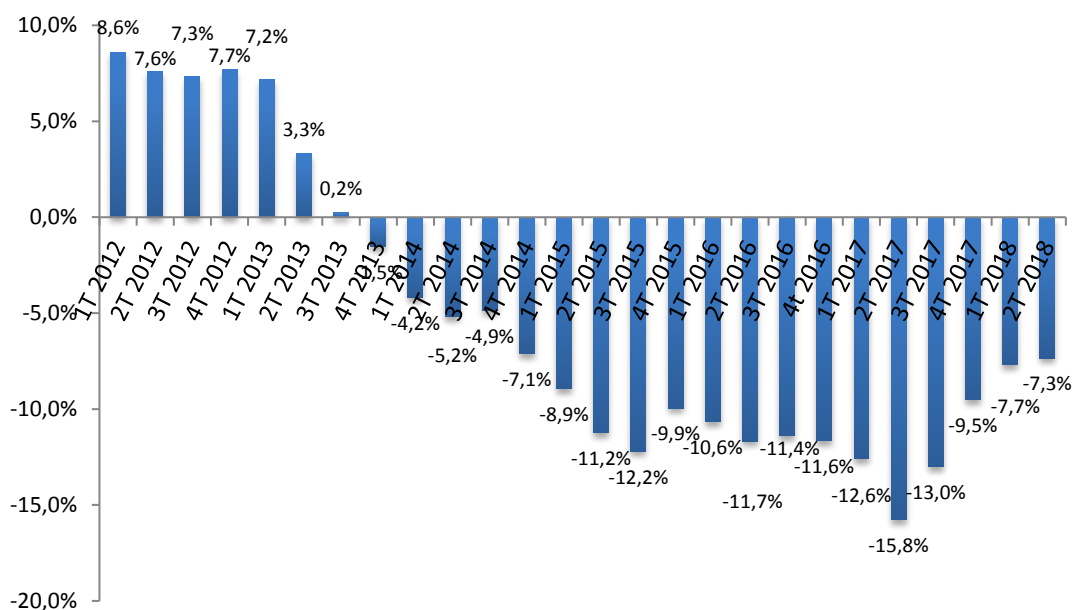
Font: elaboració pròpia a partir de dades del Departament d'Empresa i Ocupació de la Generalitat de Catalunya

Aprofitant aquesta informació detallada, tenim el gràfic 9 i la taula 2, els quals ens ajuden a analitzar amb més profunditat les bases del creixement d'aquest segon trimestre del 2018. Del creixement global (6,2%) obtingut aquest trimestre, s'observa, seguint amb la tendència del trimestre anterior, el protagonisme en els serveis socials, amb 21,2 punts percentuals (bàsicament explicat per Tortosa). El segueixen els serveis empresarials, amb 6,1 punts percentuals (amb Amposta i Tortosa com a principals impulsors d'aquest creixement); l'hostaleria, amb 5,2 punts percentuals (explicat en gran part per Tortosa i Deltebre); la construcció, amb 4,8 (explicat un trimestre més per Deltebre i Amposta); el sector secundari, amb 2,6 punts (explicat principalment per Amposta i la Sénia); el transport, amb 2,2 punts (explicat per Amposta principalment); altres serveis, amb 1,1 punts (Ulldecona); l'oci, amb 0,0 punts (explicat per Sant Carles de la Ràpita i Alcanar); el comerç, amb -0,2 punts (Amposta, Roquetes i Tortosa), i l'agricultura, amb -1,5 punts (explicat principalment per Tortosa). Pel que fa als municipis, tots han tingut una dinàmica positiva, a excepció de l'Aldea (-0,1%). El que ha tingut una contribució més destacada ha estat Tortosa i, un trimestre més, el municipi d'Amposta, amb 3,7 i 1,2 punts percentuals respectivament.

### 3. EVOLUCIÓ DE L'ATUR A LES TERRES DE L'EBRE

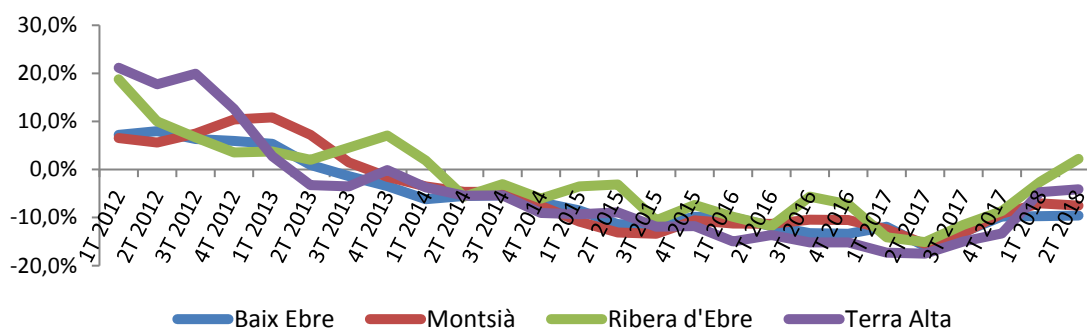
Seguint amb la línia d'anteriors butlletins, considerem com a indicador alternatiu d'evolució conjuntural l'atur registrat, indicador no afectat per l'efecte seu i més proper al nivell de benestar (o malestar) de la població. D'acord amb les dades subministrades pel Departament d'Empresa i Ocupació de la Generalitat de Catalunya, l'atur registrat ha continuat caient amb força durant el segon trimestre del 2018. De mitjana mensual trimestral, el nombre d'aturats s'ha situat en 9.298, és a dir, 736 menys que en el segon trimestre del 2017. En termes relatius, aquesta disminució ha suposat una caiguda del 7,3%, que suposa 0,4 punts percentuals menys de disminució que el trimestre anterior. Si més no, aquest valor continua sent favorable per a l'economia, ja que segueix amb la trajectòria de la disminució de la sèrie per dinovè trimestre consecutiu.

GRÀFIC 10: ATUR REGISTRAT  
(taxa de variació interanual, en %)



Font: elaboració pròpia a partir de dades del Departament d'Empresa i Ocupació de la Generalitat de Catalunya

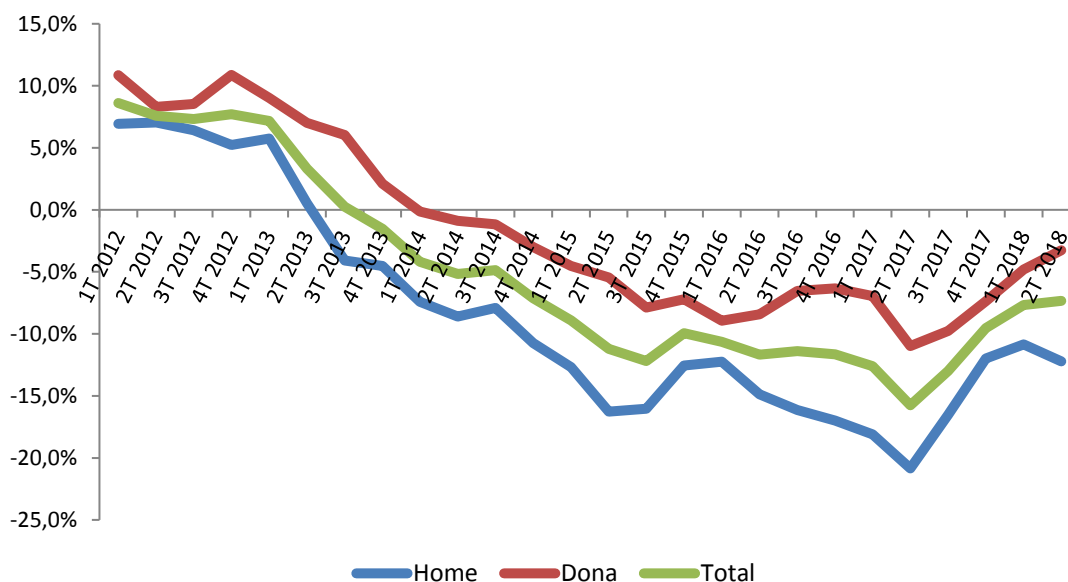
GRÀFIC 11: ATUR PER COMARQUES, TERRES DE L'EBRE  
(taxa de variació interanual, en %)



Font: elaboració pròpia a partir de dades del Departament d'Empresa i Ocupació de la Generalitat de Catalunya

L'atur ha continuat disminuint en tres de les quatre comarques, tot i que a un ritme més suau que el trimestre anterior. Destaca el Baix Ebre, amb una davallada de 9,6 punts percentuals, seguida del Montsià amb una davallada de 7,5 punts percentuals i la Terra Alta amb -4,1%. La Ribera d'Ebre ha registrat un augment de 2,2 punts percentuals. Seguint amb la trajectòria dels trimestres anteriors, la caiguda de l'atur registrat (-7,3%) s'ha intensificat tant entre els homes (-12,2%) com entre les dones (-3,3%).

GRÀFIC 12: ATUR PER SEXE, TERRES DE L'EBRE  
(taxa de variació interanual, en %)



Font: elaboració pròpia a partir de dades del Departament d'Empresa i Ocupació de la Generalitat de Catalunya

**TAULA 3: ATURATS A LES TERRES DE L'EBRE SEGONS LA DURADA DE LA DEMANDA, SEGON TRIMESTRE DEL 2017**  
(persones i percentatges)

<b>Durada dda.</b>	<b>Mitjana aturats</b>	<b>Variació interanual</b>	<b>Contribucions al creixement</b>
<b>Fins a 6 mesos</b>	3.956	-4,6%	-1,9%
<b>De 6 a 12 mesos</b>	1.606	7,7%	1,1%
<b>De 12 a 18 mesos</b>	711	-15,5%	-1,3%
<b>De 18 a 24 mesos</b>	512	-13,8%	-0,8%
<b>Més de 24 mesos</b>	2.512	-15,2%	-4,5%
<b>Total</b>	<b>9.298</b>	<b>-7,3%</b>	<b>-7,3%</b>

Font: elaboració pròpia a partir de dades del Departament d'Empresa i Ocupació de la Generalitat de Catalunya

Continuem ara, igual que en trimestres anteriors, amb un altre ítem especialment rellevant: l'atur segons la durada. S'observa que el gruix d'aturats ho estan des de fa menys de 6 mesos (42,55% del total), seguit dels que porten més de dos anys (27,02%); això traça, un cop més, la distribució dual dominada pels extrems de què parlàvem en trimestres anteriors. En termes evolutius interanuals, s'han produït davallades en tots els col·lectius, a excepció dels aturats d'entre 6 i 12 mesos.

Fixant-nos ara en l'atur per edats, observem que hi ha una trajectòria descendent en tots els trams, excepte en els cas dels d'entre 60 i 64 anys. El col·lectiu que hi ha contribuït més ha estat els de 55 a 59 anys i el de 35 a 39 anys. El grup que ha experimentat una disminució més marcada ha estat el grup dels menors de 20 anys, amb 23,5 punts percentuals, seguit dels de 35 a 39 anys, amb un valor de 13,4%. El col·lectiu de 45 a 49 anys ha vist disminuir interanualment el seu nombre d'aturats en 10,5 punts percentuals, el col·lectiu de 55 a 59 anys ha vist disminuir interanualment el seu nombre d'aturats en 9,7 punts percentuals i el col·lectiu de 50 a 54 anys ho ha fet amb un 8,0%. Així, la caiguda és del 31,3% entre els menors de 30 anys (20-29 anys), del 18,4 entre les persones que són a la trentena, del 17,6% entre els que són a la quarentena i del 17,7% entre els que són a la cinquantena. Ens reiterem, un altre cop, fixant-nos en els més grans, que encara que l'evolució es pot veure afectada per processos de prejubilació, en realitat en part pot ser una situació d'atur no desitjat.

TAULA 4: ATURATS A LES TERRES DE L'EBRE SEGONS TRAMS D'EDAT, SEGON TRIMESTRE DEL 2018 (persones i percentatges)

Tram d'edat	Mitjana aturats	Variació interanual	Contribucions al creixement (%)
<b>Menors de 20</b>	196	-23,5%	-0,6%
<b>De 20 a 24</b>	460	-4,6%	-0,2%
<b>De 25 a 29</b>	682	-3,2%	-0,2%
<b>De 30 a 34</b>	834	-5,0%	-0,4%
<b>De 35 a 39</b>	950	-13,4%	-1,5%
<b>De 40 a 44</b>	1.058	-7,1%	-0,8%
<b>De 45 a 49</b>	1.202	-10,5%	-1,4%
<b>De 50 a 54</b>	1.245	-8,0%	-1,1%
<b>De 55 a 59</b>	1.481	-9,7%	-1,6%
<b>De 60 a 64</b>	1.191	4,3%	0,5%
<b>Total</b>	<b>9.298</b>	<b>-7,3%</b>	<b>-7,3%</b>

Font: elaboració pròpia a partir de dades del Departament d'Empresa i Ocupació de la Generalitat de Catalunya

Pel que fa a l'atur segons el nivell de formació assolit, la caiguda ha sigut generalitzada en tots els nivells de formació, a excepció del col·lectiu amb altres estudis postsecundaris. En aquest període, la disminució ve dominada pel col·lectiu amb estudis primaris incomplets i el col·lectiu amb estudis primaris complets (-13,0%), seguida dels universitaris de segon i tercer cicle (-10,5%), els universitaris de primer cicle (-10,0%), seguida del col·lectiu d'educació general-estudis secundaris (-7,3%), del col·lectiu programes de formació professional-estudis secundaris (-5,1%), del col·lectiu sense estudis (-3,5%) i dels tècnics professionals superiors (-2,6%). Tal com hem comentat anteriorment, el col·lectiu amb altres estudis postsecundaris ha registrat una variació interanual positiva de 57,1 punts percentuals. Les dades evidencien un cop més la necessitat d'aprofitar el capital humà del territori creant llocs de treball d'elevada qualificació en el model productiu ebrenca i evitar així la fuga de talent.

Els aturats segons els perfils d'ocupació han baixat de forma generalitzada en tots els col·lectius, a excepció dels militars. Al contrari que en el trimestre anterior, en aquest segon trimestre del 2018 la caiguda generalitzada està dominada pels artesans, treballadors d'indústries i construcció (-19,2%), seguits dels directores i gerents (14,3%), dels d'operadors d'instal·lacions i màquines, i muntadors (-11,0%), dels tècnics i professionals de suport (-7,8%), dels empleats d'oficina comptables i administratius (-7,6%), dels treballadors d'activitats agrícoles, ramaderes i pesqueres (-6,9%), dels d'ocupacions elementals (-3,9%), dels treballadors restauració, personals i venedors (-3,8%), i dels professionals científics i intel·lectuals (-2,1%). A més més, el col·lectiu dels artesans, treballadors d'indústries i construcció ha estat el que més han contribuït a la caiguda de l'atur (-2,8%).



Seguint amb la línia dels trimestres anteriors, per grans sectors de treball anterior, l'atur és dominat pel sector serveis, amb 5.680 aturats (61,01% del total). La major reducció s'ha produït en el sector de la construcció, amb una caiguda del 19,5%, seguit de la indústria amb un valor de -13,1%, els de sense ocupació anterior amb una caiguda del 5,2%, el sector de l'agricultura amb un valor de -5,3% i els del sector serveis amb un registre de -4,7%. Un cop més el sector serveis ha estat el que més ha contribuït a la caiguda de l'atur, amb un -2,8%.

TAULA 5: ATURATS A LES TERRES DE L'EBRE SEGONS NIVELL DE FORMACIÓ ASSOLIT, SEGON TRIMESTRE DEL 2018 (persones i percentatges)			
NIVELL FORMATIU ASSOLIT	Mitjana aturats	Variació interanual (%)	Contribucions al creixement (%)
Sense estudis	251	-3,5%	-0,1%
Estudis primaris incomplets	248	-13,0%	-0,4%
Estudis primaris complets	454	-13,0%	-0,7%
Programes formació professional – Estudis secundaris	863	-5,1%	-0,5%
Educació general – Estudis secundaris	6.477	-7,3%	-5,1%
Tècnics - professionals superiors – Estudis postsec.	560	-2,6%	-0,1%
Universitaris primer cycle – Estudis postsecundaris	134	-10,0%	-0,1%
Universitaris segon i tercer cycle – Estudis postsec.	303	-10,5%	-0,4%
Altres estudis postsecundaris	7	57,1%	0,0%
<b>Total</b>	<b>9.298</b>	<b>-7,3%</b>	<b>-7,3%</b>

Font: elaboració pròpia a partir de dades del Departament d'Empresa i Ocupació de la Generalitat de Catalunya

TAULA 6: ATURATS A LES TERRES DE L'EBRE SEGONS PERFILS D'OCUPACIÓ, SEGON TRIMESTRE DEL 2018 (persones i percentatges)			
PERFIL D'OCUPACIÓ (CCO-09)	Mitjana aturats	Variació interanual	Contribucions al creixement (%)
Militars	1	200,0%	0,0%
Directors i gerents	56	-14,3%	-0,1%
Professionals científics i intel·lectuals	368	-2,1%	-0,1%
Tècnics i professionals de suport	598	-7,8%	-0,5%
Empleats oficina comptables i administratius	786	-7,6%	-0,6%
Treballadors restauració, personals i venedors	2.070	-3,8%	-0,8%
Treballadors act. agrícoles, ramaderes i pesq.	233	-6,9%	-0,2%
Artesans, treballadors indústries i construcció	1.206	-19,2%	-2,8%
Operadors instal·lacions i màquines, i muntadors	690	-11,0%	-0,9%
Ocupacions elementals	3.289	-3,9%	-1,3%
<b>TOTAL</b>	<b>9.298</b>	<b>-7,3%</b>	<b>-7,3%</b>

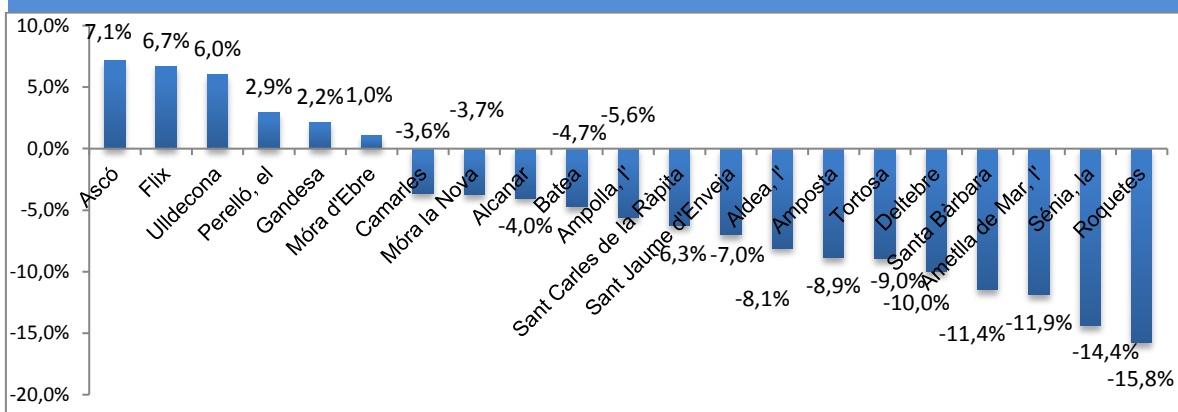
Font: elaboració pròpia a partir de dades del Departament d'Empresa i Ocupació de la Generalitat de Catalunya

TAULA 7: ATURATS A LES TERRES DE L'EBRE SEGONS GRANS SECTORS, SEGON TRIMESTRE DEL 2018 (persones i percentatges)

PERFIL D'OCUPACIÓ (CCO-09)	Mitjana aturats	Variació interanual	Contribucions al creixement (%)
Agricultura	1.063	-5,3%	-0,6%
Indústria	1.193	-13,1%	-1,8%
Construcció	756	-19,5%	-1,8%
Serveis	5.680	-4,7%	-2,8%
Sense ocupació anterior	606	-5,2%	-0,3%
<b>TOTAL</b>	<b>9.298</b>	<b>-7,3%</b>	<b>-7,3%</b>

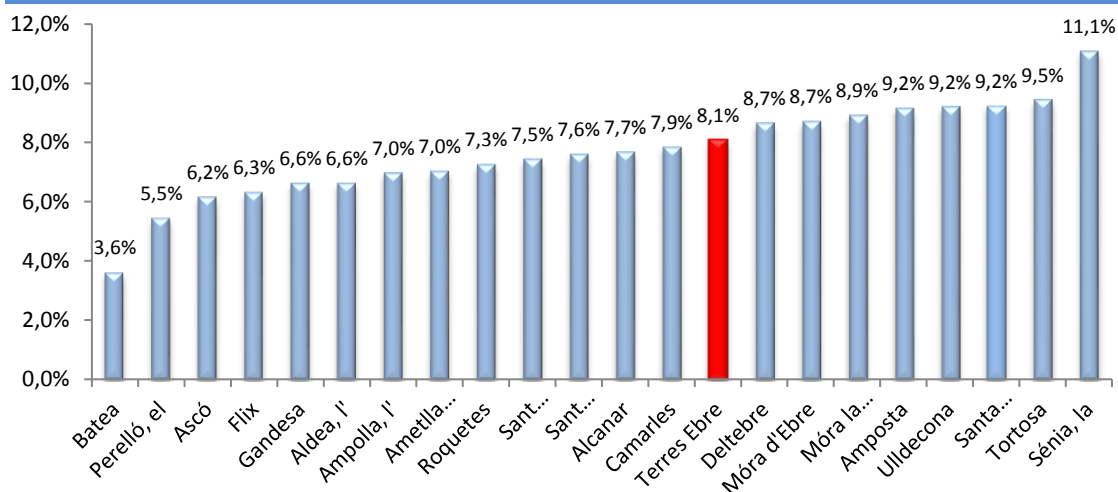
Font: elaboració pròpia a partir de dades del Departament d'Empresa i Ocupació de la Generalitat de Catalunya

GRÀFIC 13: EVOLUCIÓ ATUR PER MUNICIPIS (percentatges)



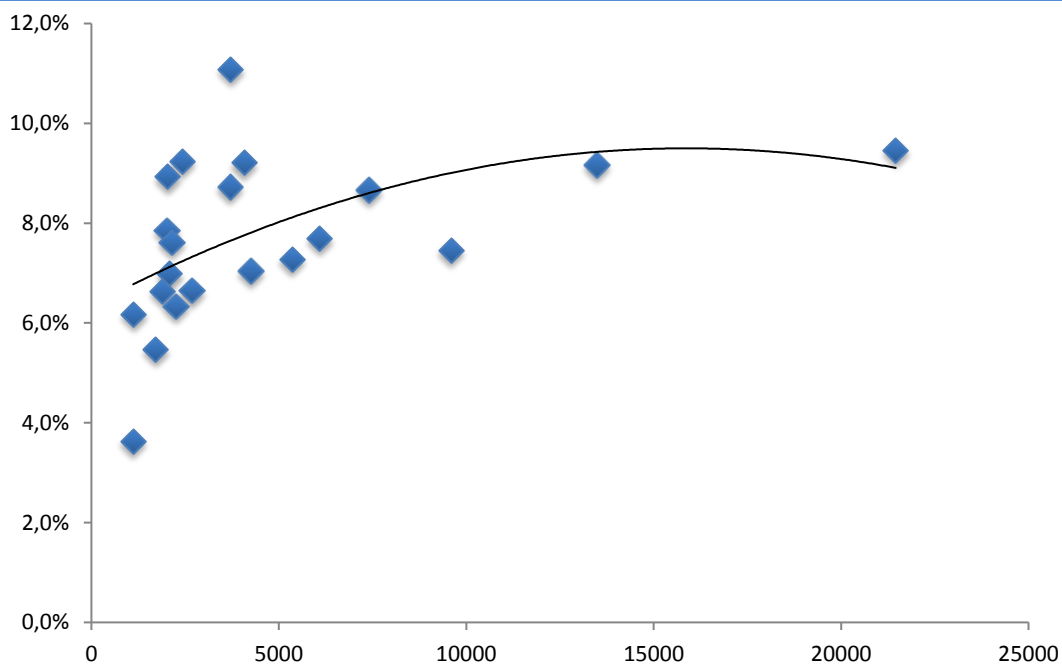
Font: elaboració pròpia a partir de dades del Departament d'Empresa i Ocupació de la Generalitat de Catalunya

GRÀFIC 14: TAXA ATUR APARENT PER MUNICIPIS, QUART TRIMESTRE DEL 2017  
(taxa d'atur aparent, en %)



Font: elaboració pròpia a partir de dades del Departament d'Empresa i Ocupació de la Generalitat de Catalunya

GRÀFIC 15: ASSOCIACIÓ PSEUDOTAXA MUNICIPI I POBLACIÓ EN EDAT DE TREBALL, QUART TRIMESTRE DEL 2017



Font: elaboració pròpia a partir de dades del Departament d'Empresa i Ocupació de la Generalitat de Catalunya

Finalment, ens centrem en les dades sintètiques sobre l'evolució de l'atur als principals municipis. L'atur ha caigut interanualment en cada un dels municipis, a excepció de sis: Ascó, Flix, Ulldecona, el Perelló, Gandesa i Móra d'Ebre. La caiguda de l'atur més intensa ha estat del 15,8% (Roquetes). Per contra, el municipi que ha registrat una caiguda més lleu ha sigut Camarles, amb un -3,6% interanual. La reducció de l'atur també ha estat especialment intensa en llocs com la Sénia (14,4%), l'Ametlla de Mar (11,9%), Santa Bàrbara (11,4%), Deltebre (10,0%), Tortosa (9,0%), Amposta (8,9%), l'Aldea (8,1%), Sant Jaume d'Enveja (7,0%), Sant Carles de la Ràpita (6,3%), l'Ampolla (5,6%), Batea (4,7%), Alcanar (4,0%), Móra la Nova (3,7%) i Camarles (3,6%).

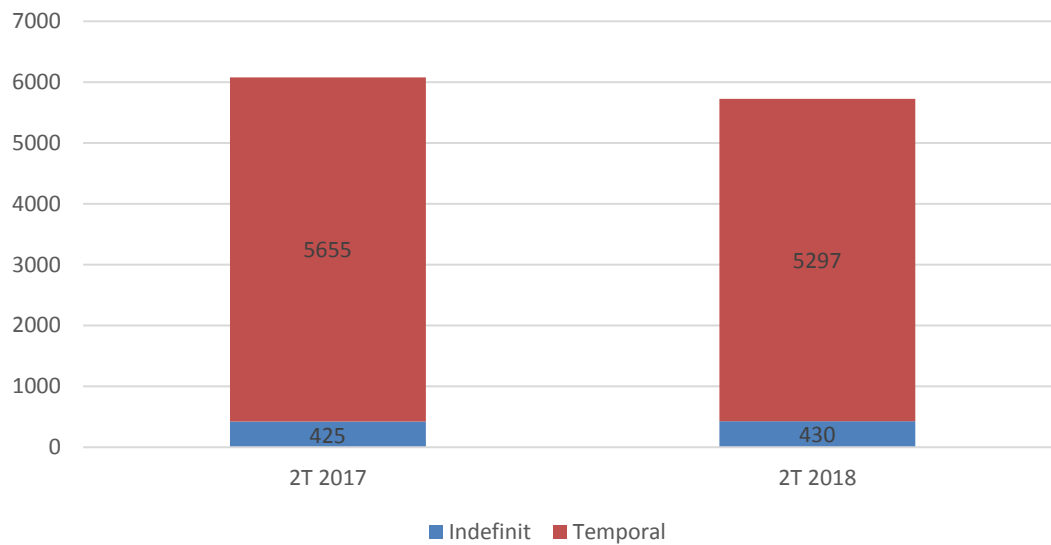
I seguint amb la línia dels trimestres anteriors, fem l'exercici de relativitzar la taxa d'atur per a la població en edat de treballar, per obtenir l'indicatiu de la gravetat comparativa del problema. En aquest trimestre, la principal pseudotaxa d'atur es localitza a la Sénia, amb un valor d'11,1%. Després de la Sénia hi ha Tortosa (9,5%), Santa Bàrbara (9,2%), Ulldecona (9,2%), Amposta (9,2%), Móra la Nova (8,9%), Móra d'Ebre (8,7%) i Deltebre (8,7%), tots amb valors per sobre del 8,1% de la mitjana de les Terres de l'Ebre. En l'altra part del rànquing trobem les situacions de Camarles (7,9%), Alcanar (7,7%), Sant Jaume d'Enveja (7,6%), Sant Carles de la Ràpita (7,5%), Roquetes (7,3%), l'Ametlla de Mar (7,0%), l'Ampolla (7,0%), l'Aldea (6,6%), Gandesa (6,6%), Flix (6,3%), Ascó (6,2%), el Perelló (5,5%) i Batea (3,6%).

#### **4. EVOLUCIÓ DE LA CONTRACTACIÓ A LES TERRES DE L'EBRE**

Davant dels resultats obtinguts en els apartats anteriors, incloent-hi la davallada d'atur, analitzem amb detall la contractació de les Terres de l'Ebre per poder observar la qualitat d'aquesta ocupació. Ens centrarem en la diferenciació entre tipologies contractuals com són els contractes indefinits i els temporals. A més a més, interessa descompondre aquesta nova contractació, per exemple per edat, nivell formatiu, durada i grandària de l'empresa en qüestió.

Els contractes laborals formalitzats a les Terres de l'Ebre el segon trimestre de 2018 han estat 5.727, dels quals 430 són indefinits i 5.297 són temporals. Amb relació al mateix període el 2017, s'han signat 352 contractes menys, ha disminuït el nombre de temporals en 358 i ha augmentat el nombre de contractes indefinits en 6.

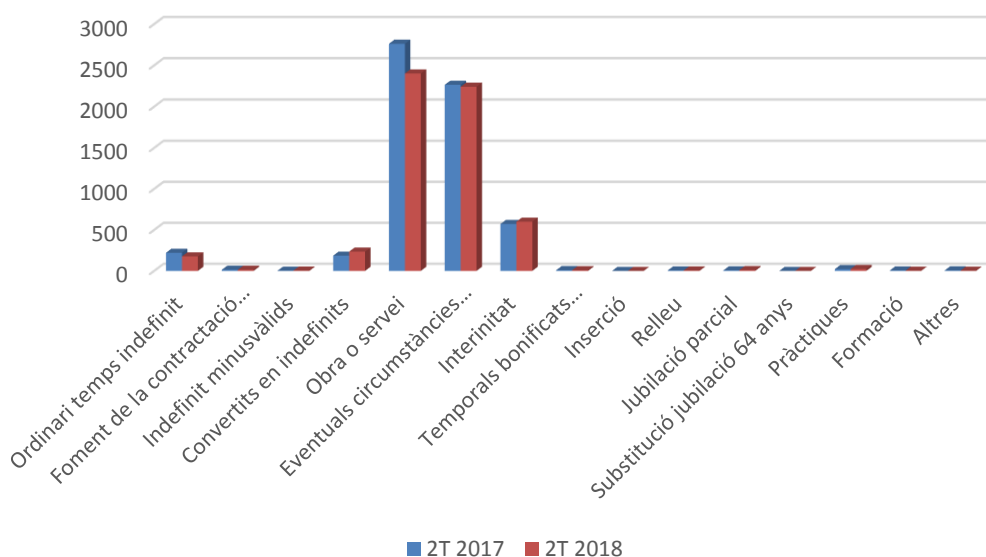
GRÀFIC 16: EVOLUCIÓ DE LA CONTRACTACIÓ ENTRE TREBALLADORS INDEFINITS I TEMPORALS, QUART TRIMESTRE 2016-2017



Font: elaboració pròpia a partir de dades del Departament d'Empresa i Ocupació de la Generalitat de Catalunya

Desglosem l'evolució global per modalitat de contracte aprofitant aquesta informació, per poder analitzar la procedència d'aquesta distribució contractual. En aquest sentit, les dades del segon trimestre indiquen que la major part de contractes formalitzats han estat contractes temporals d'obra o servei (2.402), seguit dels eventuais circumstàncies producció (2.241) i els d'interinitat (601). L'última modalitat de contracte esmentades anteriorment ha augmentat respecte al mateix període de l'any anterior (28 contractes més). En canvi, la primera i segona modalitat de contracte mencionada anteriorment ha registrat una davallada respecte al mateix període el 2017 de 360 i 24 contractes menys respectivament. Quant als contractes indefinits, encapçalen la llista els contractes classificats com a contractes convertits en indefinits (235), els quals han registrat un augment d'un contracte més respecte al mateix trimestre de l'any anterior, i els contractes classificats com a ordinari temps indefinit (177), els quals han registrat una davallada en la signatura de 44 contractes menys respecte al segon trimestre del 2017.

GRÀFIC 17: EVOLUCIÓ DE LA CONTRACTACIÓ ENTRE TREBALLADORS INDEFINITS I TEMPORALS PER MODALITAT DE CONTRACTE, QUART TRIMESTRE 2016-2017



Font: elaboració pròpia a partir de dades del Departament d'Empresa i Ocupació de la Generalitat de Catalunya

Desglossant la contractació per segments d'edat i seguint la trajectòria del trimestre, s'observa que els treballadors d'entre 30 i 45 anys són els que han formalitzat més contractes, tant en aquest segon trimestre de 2018 (2.166 contractes) com en el mateix període del 2017 (2.379 contractes). D'aquests 2.166, n'hi ha 194 que corresponen a contractes indefinits i 1.973 a contractes temporals. El següent tram d'edat que destaca són els de més de 45 (1.444), seguits dels treballadors d'entre 20 i 25 anys (909). Si comparem l'actual període amb el de l'any anterior, veiem que hi ha hagut un augment en els trams d'edat de fins a 20 anys i en els de més de 45 anys.

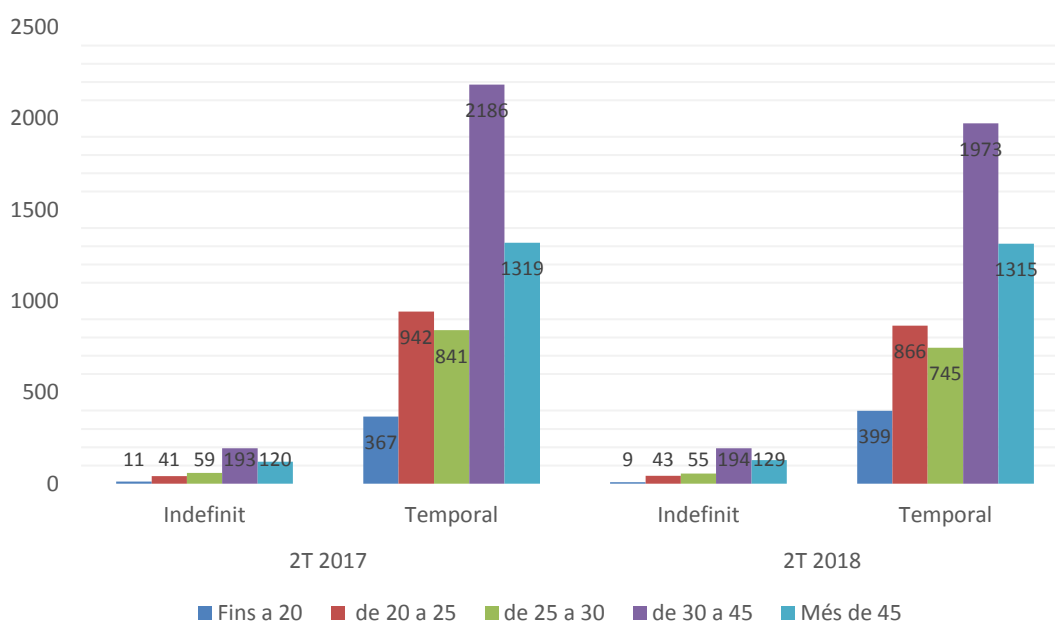
Desglossem ara la contractació pel nivell formatiu. Es desconeix el nivell formatiu de molts dels treballadors amb una relació laboral especial del servei de la llar familiar regulada pel Reial decret 1620/2011, de 14 de novembre, i inclosos al sistema especial per a empleats de la llar integrat al Règim general de la Seguretat Social; per això al gràfic 19 hi ha una diferència de 4 unitats entre el total de contractes (5.727) i la suma de contractes per nivell formatiu (5.723). El gruix de la formalització de contractes s'ha realitzat principalment pels individus amb estudis i de tipologia temporal principalment. Entre aquests destaquen els contractes fets a individus amb estudis secundaris (3.407), seguits dels d'estudis primaris (1.513) i, per últim, dels d'estudis superiors (463). Aquests resultats ens sugereixen un canvi en la qualificació dels contractes.

Pel que fa al pes de la contractació per durada de contracte, on ens centrem amb els contractes temporals, aquest segon trimestre de 2018 la fotografia segueix sent semblant a la dels trimestres anteriors. El pes més important el tenen els contractes de durada indeterminada, seguits dels de menys de tres mesos, els de menys d'un any, els de més de dos anys i, finalment, els de menys de dos anys. Amb relació al mateix període de 2017, s'observa un augment en la formalització de contractes de més de dos anys en 4 unitats.

Pel que fa a la xifra de contractes temporals per grandària de l'empresa, i comparant-ho amb el mateix període de l'any anterior, s'observa, quant a contractes indefinits, un increment en les tipologies d'empresa de 10 o menys treballadors (10 unitats més), en les d'entre 51 i 500 treballadors (15 unitats més), en les de més de 500 treballadors (1 unitat més) i en la modalitat de contractes que tenim sense especificar (2 unitats més). Pel que fa als contractes temporals, s'observa un augment en les empreses de més de 500 treballadors (32 unitats més). Seguint amb la trajectòria del mateix trimestre l'any anterior, el gruix de contractes es troba en les empreses de 10 o menys treballadors amb 2.184 unitats, seguit de les empreses d'entre 51 i 500 treballadors amb 1.597 unitats, les empreses d'entre 11 i 50 amb 1.532, les de més de 500 amb 323 i, finalment, les que tenim sense especificar amb 91 contractes signats aquest segon trimestre de l'any.

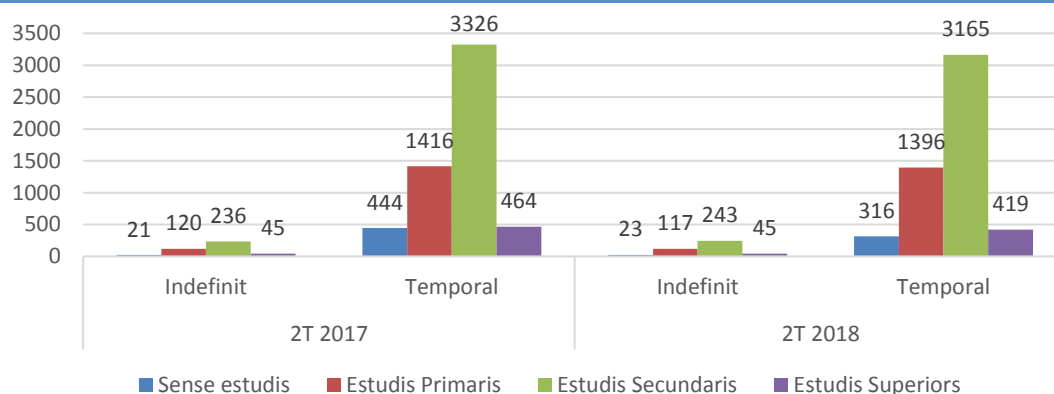
S'observa, doncs, que la major part dels contractes a la demarcació són temporals i a individus d'entre 30 i 45 anys, principalment amb estudis secundaris. Aquests són contractes d'obra o servei de durada indeterminada o de durada de menys de tres mesos en empreses de 10 o menys treballadors.

**GRÀFIC 18: EVOLUCIÓ DE LA CONTRACTACIÓ ENTRE TREBALLADORS INDEFINITS I TEMPORALS PER SEGMENTS D'EDAT, QUART TRIMESTRE 2016-2017**



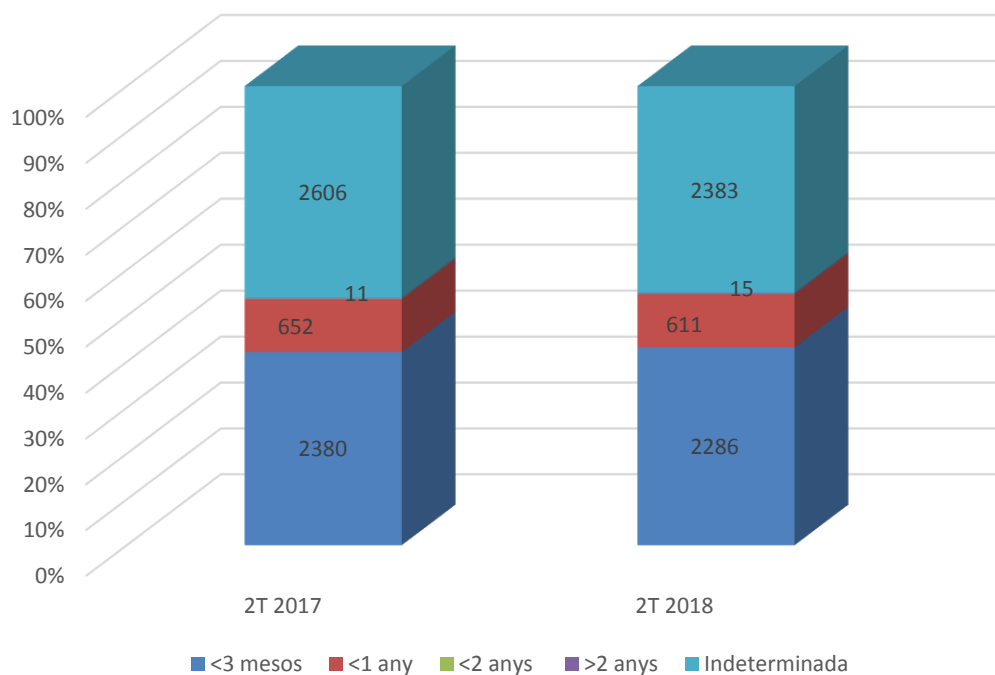
Font: elaboració pròpia a partir de dades del Departament d'Empresa i Ocupació de la Generalitat de Catalunya

GRÀFIC 19: EVOLUCIÓ DE LA CONTRACTACIÓ ENTRE TREBALLADORS INDEFINITS I TEMPORALS PER NIVELLS FORMATIUS, QUART TRIMESTRE 2016-2017



Font: elaboració pròpia a partir de dades del Departament d'Empresa i Ocupació de la Generalitat de Catalunya

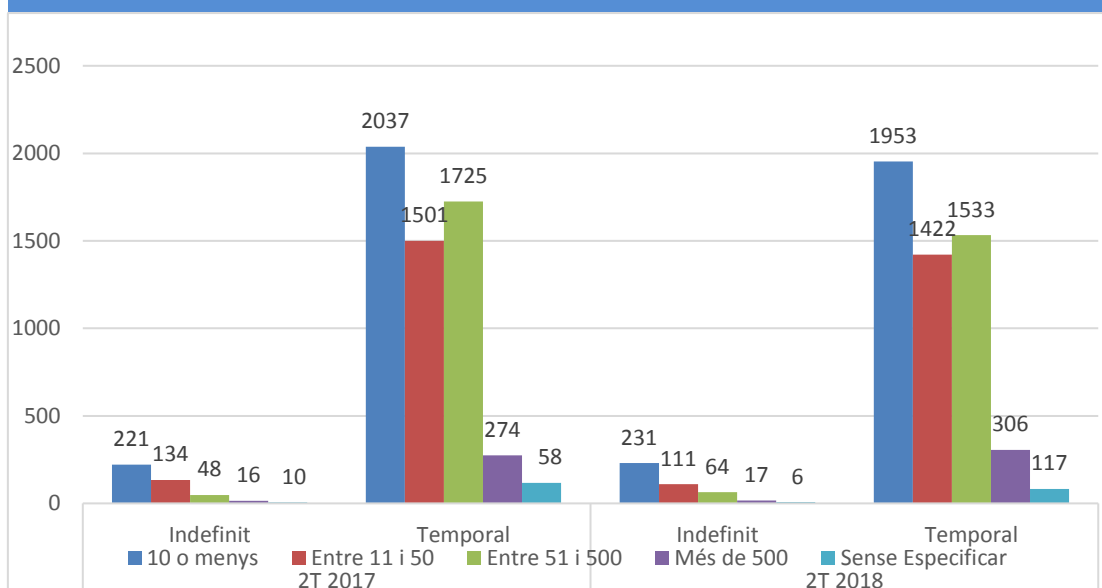
GRÀFIC 20: EVOLUCIÓ DE LA DURADA DELS CONTRACTES TEMPORALS, QUART TRIMESTRE 2016-2017



Font: elaboració pròpia a partir de dades del Departament d'Empresa i Ocupació de la Generalitat de Catalunya



**GRÀFIC 21: EVOLUCIÓ DE LA DISTRIBUCIÓ DE LA CONTRACTACIÓ ENTRE TREBALLADORS INDEFINITS I TEMPORALS SEGONS LA GRANDÀRIA DE LES EMPRESES, SEGON TRIMESTRE 2016-2017**



Font: elaboració pròpia a partir de dades del Departament d'Empresa i Ocupació de la Generalitat de Catalunya



## ANNEXOS

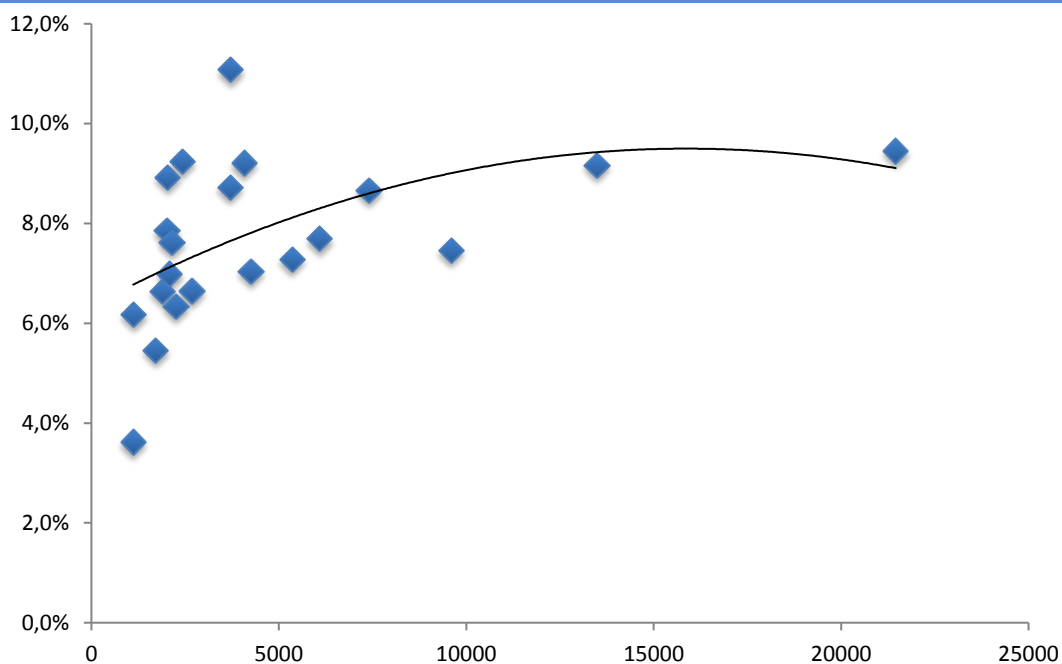
### ANNEX 1: TAULES I GRÀFICS

ANNEX 1: SÍNTESI DE DADES DE TOTS ELS MUNICIPIS DE LES TERRES DE L'EBRE, SEGON TRIMESTRE DEL 2018					
	Taxa atur	Afiliats juny 2018	Creix.afi.J18-J17	Atur 2T 2018	Creix. atur J18-J17
Corbera d'Ebre	3,4%	223	-1,8	23	-40,4%
Batea	3,6%	628	3,1	40	-16,0%
Pobla de Massaluca, la	4,2%	102	17,2	8	-42,9%
Benissanet	4,3%	276	4,9	34	-30,6%
Horta de Sant Joan	4,6%	285	0,7	32	-15,8%
Prat de Comte	4,6%	14	-6,7	5	-17,6%
Paüls	4,7%	71	20,3	15	-41,0%
Mas de Barberans	4,7%	99	-3,9	17	-12,1%
Galera, la	4,8%	189	5,0	22	-29,0%
Godall	4,9%	122	0,8	17	-46,9%
Rasquera	5,3%	140	-1,4	25	-23,5%
Vilalba dels Arcs	5,3%	177	-5,3	20	-14,3%
Perelló, el	5,5%	952	2,8	94	-17,8%
Pinell de Brai, el	5,5%	242	0,8	33	-32,0%
Torre de l'Espanyol, la	5,9%	108	-4,4	23	-26,9%
Bot	6,0%	148	4,2	20	7,1%
Ascó	6,2%	458	14,8	70	-32,9%
Fatarella, la	6,2%	234	0,4	34	-11,2%
Tivissa	6,3%	502	58,4	65	-19,2%
Ginestar	6,3%	146	-3,3	30	-19,8%
Flix	6,3%	656	-4,8	143	-2,3%
Gandesa	6,6%	1.107	4,7	126	0,3%
Aldea, l'	6,6%	1.403	-1,4	178	-17,9%
Benifallet	6,9%	192	6,7	29	-25,0%
Ampolla, l'	7,0%	968	4,8	146	-19,7%
Caseres	7,0%	54	-3,6	10	-8,8%
Ametlla de Mar, l'	7,0%	1.844	-0,4	300	-31,2%
Tivenys	7,2%	163	2,5	37	-23,3%
Roquetes	7,3%	1.383	2,6	390	-25,0%
Arnes	7,3%	133	3,9	18	37,5%
Miravet	7,3%	140	-3,4	32	-29,2%
Sant Carles de la Ràpita	7,5%	4.004	2,1	716	-19,9%

	<b>Taxa atur</b>	<b>Afiliats juny 2017</b>	<b>Creix.afi.J18-J17</b>	<b>Atur 2T 2018</b>	<b>Creix. atur J18-J17</b>
<b>Sant Jaume d'Enveja</b>	7,6%	593	4,4	164	-20,0%
<b>Alcanar</b>	7,7%	2.006	4,4	469	-8,2%
<b>Camarles</b>	7,9%	1.276	6,9	159	-12,5%
<b>Xerta</b>	7,9%	214	-0,9	58	-22,2%
<b>Riba-roja d'Ebre</b>	8,1%	148	0,0	58	-18,3%
<b>Palma d'Ebre, la</b>	8,3%	88	2,3	17	24,4%
<b>Aldover</b>	8,4%	130	13,0	41	0,0%
<b>Vinebre</b>	8,5%	84	7,7	22	-32,7%
<b>Freginals</b>	8,5%	37	-5,1	21	36,2%
<b>Deltebre</b>	8,7%	2.915	5,5	642	-25,2%
<b>Móra d'Ebre</b>	8,7%	2.010	1,4	323	-20,9%
<b>Masdenverge</b>	8,7%	112	2,8	60	-25,6%
<b>Móra la Nova</b>	8,9%	577	3,8	182	-27,9%
<b>Amposta</b>	9,2%	8.070	5,9	1236	-21,1%
<b>Ulldecona</b>	9,2%	2.049	1,9	376	0,1%
<b>Santa Bàrbara</b>	9,2%	920	-1,9	224	-16,6%
<b>Alfara de Carles</b>	9,4%	59	-1,7	20	-18,7%
<b>Garcia</b>	9,4%	90	12,5	33	29,9%
<b>Tortosa</b>	9,5%	13.771	11,8	2028	-20,5%
<b>Sénia, la</b>	11,1%	1.693	5,9	412	-14,6%

Font: elaboració pròpia a partir de dades del Departament d'Empresa i Ocupació de la Generalitat de Catalunya

GRÀFIC A1: CORRELACIÓ POLINÒMICA POBLACIÓ EN EDAT DE TREBALLAR VERSUS PSEUDOTAXES ATUR TOTS ELS MUNICIPIS TERRES DE L'EBRE, SEGON TRIMESTRE DEL 2018



Font: elaboració pròpia a partir de dades del Departament d'Empresa i Ocupació de la Generalitat de Catalunya

ANNEX 2: AFILIATS ALS MUNICIPIS GRANS PER SECTORS DETALLATS, SEGON TRIMESTRE DEL 2018

	Agr.	Ind.	Cons.	Com.	Trans.	Host.	Emp.	Soc.	Oci	Rest.	Total
<b>Alcanar</b>	245	250	143	417	79	356	239	162	43	72	2.006
<b>Ametlla</b>	14	79	180	354	83	611	252	188	28	55	1844
<b>Ampostà</b>	322	1.793	555	1.493	323	763	868	1.604	66	283	8.070
<b>La Sénia</b>	85	597	98	336	31	60	238	121	68	59	1.693
<b>Móra d'Ebre</b>	59	275	164	339	47	86	199	738	27	76	2.010
<b>Roquetes</b>	106	195	215	360	75	103	123	130	23	53	1.383
<b>Sant Carles</b>	43	335	263	887	189	832	311	950	65	129	4.004
<b>Tortosa</b>	746	3.882	728	3.580	516	1.286	1.762	9.364	210	768	22.842
<b>Ulldecona</b>	78	1.814	78	412	32	280	122	176	22	122	3.136
<b>Deltebre</b>	175	124	721	572	86	553	281	295	24	84	2.915
<b>L'Aldea</b>	112	379	231	316	53	98	57	80	36	41	1.403

Font: elaboració pròpia a partir de dades del Departament d'Empresa i Ocupació de la Generalitat de Catalunya

## ANNEX 2: DEFINICIONS

**Sectors:** La majoria de sectors coincideixen amb les 21 seccions d'activitat econòmica de què consta la CCAE-2009, amb les excepcions següents:

- **Serveis empresarials:** s'hi han inclòs les activitats d'informació i comunicacions, bancàries i d'assegurances, immobiliàries, professionals i tècniques, administratives i auxiliars.
- **Serveis socials:** engloba Administració pública, activitats educatives, activitats sanitàries i serveis socials, i activitats artístiques i d'entreteniment.
- **Resta de sectors:** inclou les indústries extractives, electricitat, aigua, altres serveis i activitats de les llars.

## ANNEX 3: CONTRACTACIÓ TEMPORAL

En el grup de CONTRACTES TEMPORALS, s'hi distingeixen:

- **Obra o servei:** Són els concertats per a la realització d'obres o serveis determinats en l'activitat de l'empresa, en jornada completa o parcial, i de durada temporal (art. 15 de l'Estatut dels treballadors, RD 2720/98 i Llei 12/2001).
- **Eventual per circumstàncies de la producció:** Contractes de durada temporal, en jornada completa o parcial, per atendre les exigències circumstancials del mercat (art. 15 de l'Estatut dels Treballadors, RD 2720/98 i Llei 12/2001).
- **Interinitat:** Contracte de durada temporal per substituir un treballador amb dret a reserva de lloc, en jornada completa o parcial (art. 15 de l'Estatut dels treballadors, RD 2720/98 i Llei 12/2001).
- **Temporal per a minusvàlids:** Contracte temporal de dotze mesos a tres anys, amb jornada completa o parcial, per a treballadors minusvàlids (Llei 42/94, RDL 13/96, disposició addicional sisena i Llei 12/2001).
- **Inserció:** Contracte temporal de foment de l'ocupació adreçat a treballadors aturats en situació d'exclusió social, víctimes de violència de gènere, domèstica o víctimes del terrorisme (Llei 44/2007).
- **Relleu:** Contracte de durada indefinida o fins a la jubilació del treballador que substitueix per jubilació parcial, amb jornada parcial o completa (RDL 15/98, Llei 12/01 i RD 1132/08).
- **Jubilació parcial:** Contracte de durada determinada i jornada parcial, complementari del de relleu, que se signa amb el treballador que es jubila parcialment (Llei 12/2001).
- **Contracte de substitució per jubilació als 64 anys:** Per a treballadors desocupats que substitueixen altres treballadors que anticipen l'edat de jubilació en un any (RD 1194/85, Llei 14/00 i Llei 12/2001).

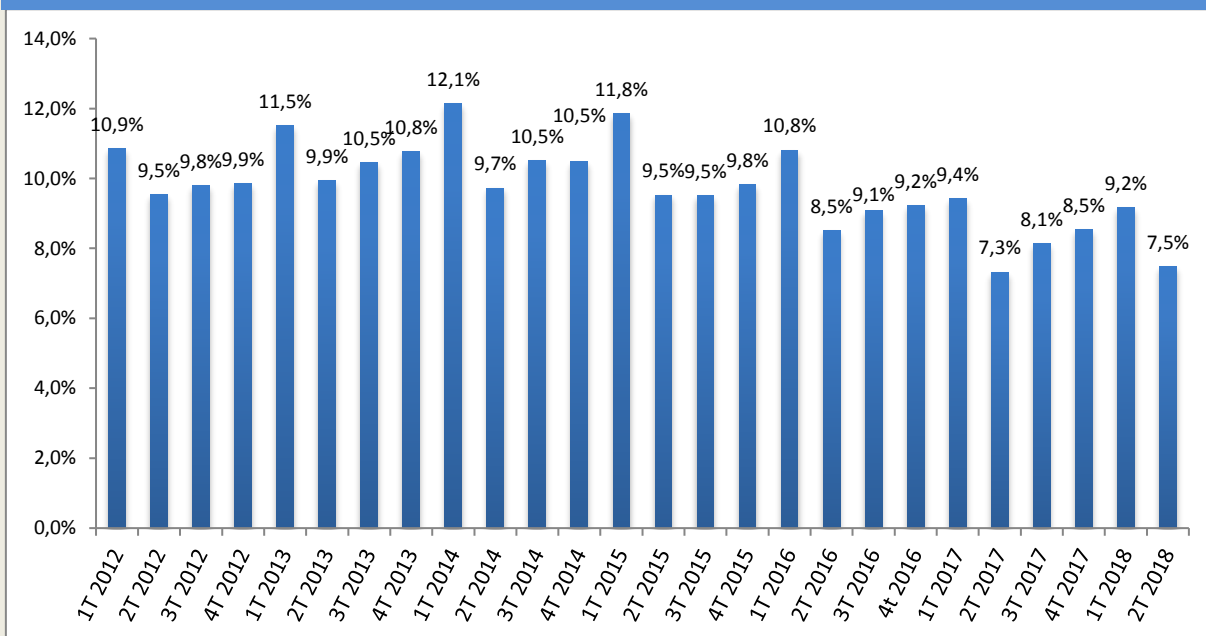
- **Contracte en pràctiques:** Destinats a completar la formació de treballadors amb títols universitaris o de formació professional. Són contractes de durada temporal, amb jornada a temps parcial o completa, indistintament (art. 11 de l'Estatut dels treballadors, RD 488/98).
- **Contracte per a la formació:** Destinat als joves de 16 a 25 anys, o més grans inclosos en algun dels col·lectius detallats a l'article primer de la Llei 12/2001 o en el RDL 3/12, per a l'adquisició per part del treballador de la qualificació necessària per al desenvolupament d'un ofici o lloc de treball concret (art. 11 de l'Estatut dels treballadors , RD 488/98 i Llei 12/2001, modificació per RDL 3/12 i RD1529/2012).
- **Altres contractes:** Són els registrats que corresponen a modalitats no especificades anteriorment i/o pertanyen a règims especials de contractació, com ara els d'artistes, mercantils, etc. S'hi inclouen també els contractes que, sent o presentant-se segons les modalitats existents, tenen algun defecte formal o incompleixen algun requisit bàsic quan s'introdueixen a la base de dades, i resten en aquest apartat estadísticament encara que després se'n resolguin els defectes formals.

## DOSSIER COMARCAL: ATUR REGISTRAT A LA RIBERA D'EBRE

Aquest segon trimestre de 2018, el dossier comarcal està dedicat a l'anàlisi de les principals característiques de l'evolució i caracterització de l'atur registrat a la Ribera d'Ebre. Aquesta comarca s'estructura econòmicament al voltant de l'agricultura, la indústria i els serveis, amb una gran incidència en el sector energètic. En aquest segon trimestre del 2018 el nombre d'afiliats se situa en 5.423 persones, 274 afiliats més que al mateix període de l'any anterior. El gràfic D1 ens mostra l'evolució de l'atur aparent trimestral de la comarca, és a dir, la taxa d'atur registrat relativitzada per la població en edat de treballar, per al període 2012-2018. L'evolució de la taxa d'atur registrat interanual per trimestres ens la mostra el gràfic D2.

En aquest segon trimestre, el nombre d'aturats a la comarca de la Ribera d'Ebre ha estat de 1.057. Els aturats de la comarca representen l'11,37% del total de les Terres de l'Ebre, xifra similar a la del mateix trimestre l'any anterior (10,30%). La taxa d'atur registrada aparent comptabilitza un valor del 7,5% aquest segon trimestre, amb un 1,7 punts percentuals menys que el trimestre anterior i 0,2 punts percentuals més que el mateix període l'any anterior. No obstant, si ens fixem en l'atur registrat, observem un lleuger augment de 2,2 punts percentuals. En aquest sentit, tal com comentàvem en els dossiers dels butlletins d'anys anteriors, l'evolució de la taxa d'atur des de 2012 a la Ribera d'Ebre no ha tingut un patró clar.

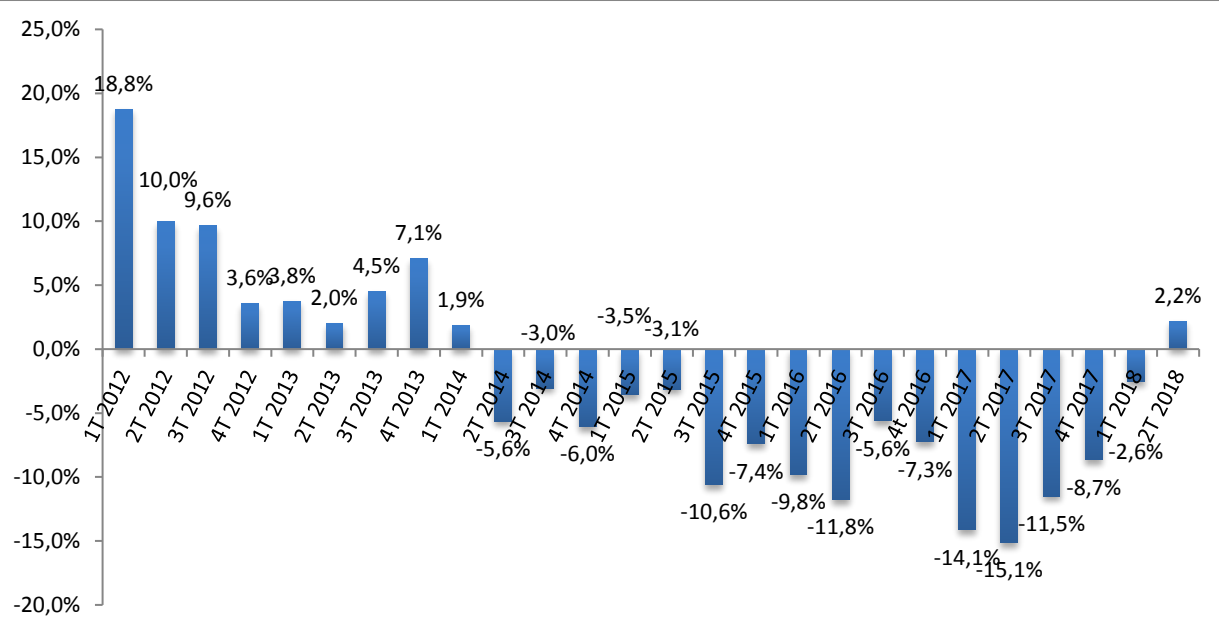
GRÀFIC D1: EVOLUCIÓ ESTIMACIÓ TAXA ATUR APARENT TRIMESTRAL, RIBERA D'EBRE, 2012-2018  
(taxa d'atur aparent, en %)



Font: elaboració pròpia a partir de dades del Departament d'Empresa i Ocupació de la Generalitat de Catalunya

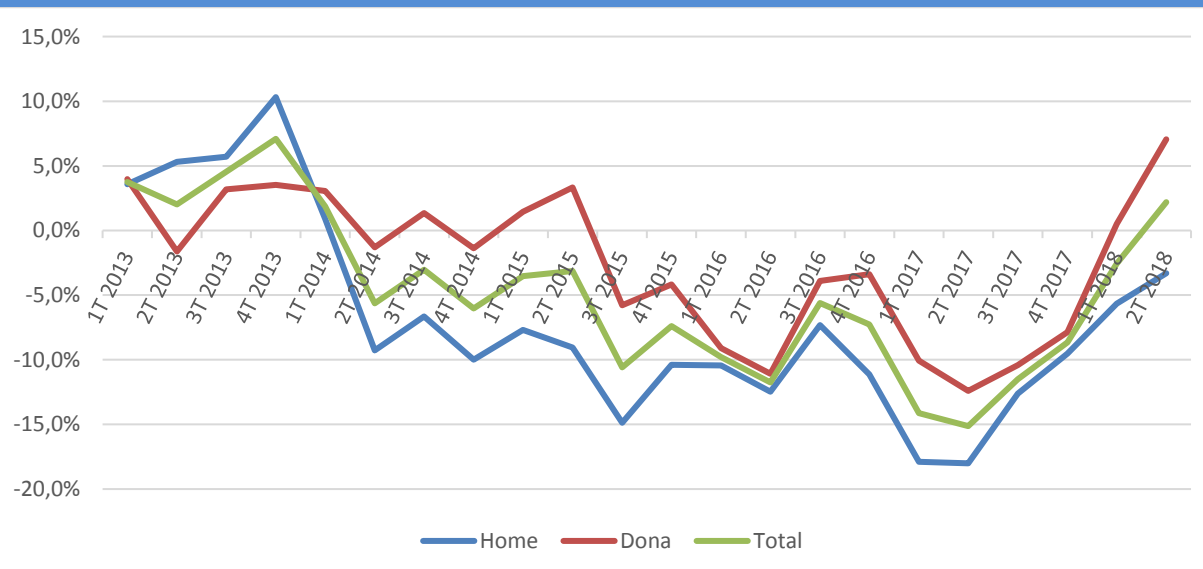


GRÀFIC D2: EVOLUCIÓ ATUR REGISTRAL INTERANUAL PER TRIMESTRES, 2012-2018  
(percentatges)



Font: elaboració pròpia a partir de dades del Departament d'Empresa i Ocupació de la Generalitat de Catalunya

GRÀFIC D3: VARIACIÓ ATUR REGISTRAL INTERANUAL PER TRIMESTRES SEGONS SEXE, 2012-2018  
(percentatges)



Font: elaboració pròpia a partir de dades del Departament d'Empresa i Ocupació de la Generalitat de Catalunya

Ens centrem ara a analitzar l'evolució de l'atur registrat a la comarca amb les dades disponibles sobre el perfil. Del conjunt d'aturats de la comarca el segon trimestre del 2018, en mitjana trimestral, 470 corresponen a l'atur masculí i 587 a l'atur femení. Trencant amb la dinàmica dels períodes anteriors, l'atur masculí ha caigut un 3,3% i, en canvi, l'atur femení ha augmentat un 7,1%.

Segons la durada de la demanda, s'observa que el gruix d'aturats a la comarca se situa en el tram de menys de 6 mesos (43,42% del total), seguit dels que porten més de dos anys (23,46% del total). A més a més, en termes evolutius anuals es produeixen davallades en els col·lectius de durada de la demanda de 12 a més de dos anys. Aquest lleu augment ve presidit pel col·lectiu d'aturats amb una durada de la demanda de menys de 6 mesos, seguida dels aturats amb demandes d'entre 6 i 12 mesos. Pel que fa a la contribució, observem que el tram que més contribueix a l'augment de l'atur per durada de la demanda és el de demandes d'entre 6 a 12 mesos (3,5%), seguida pel tram de demandes més recents (2,6%).

**TAULA D1: ATURATS A LA RIBERA D'EBRE PER DURADA DE LA DEMANDA, SEGON TRIMESTRE DEL 2018**  
(persones i percentatges)

Durada dda.	Mitjana aturats	Variació interanual	Contribucions al creixement
<b>Fins a 6 mesos</b>	459	6,3%	2,6%
<b>De 6 a 12 mesos</b>	220	20,0%	3,5%
<b>De 12 a 18 mesos</b>	68	-27,4%	-2,5%
<b>De 18 a 24 mesos</b>	62	-13,6%	-0,9%
<b>Més de 24 mesos</b>	248	-2,2%	-0,5%
<b>Total</b>	<b>1.057</b>	<b>2,2%</b>	<b>2,2%</b>

Font: elaboració pròpia a partir de dades del Departament d'Empresa i Ocupació de la Generalitat de Catalunya

Per edats, l'atur ha caigut en els grups d'entre 25 a 29 anys, en el de 35 a 39 i en el de 40 a 44 anys. El grup més nombrós d'aturats a la comarca amb 172 persones (16,27% del total) és el dels individus d'entre 55 a 59 anys, seguits del grup d'entre 50 a 54 anys (13,72% del total). Tal com hem comentat en altres butlletins, aquesta situació és preocupant, ja que les dificultats per baixar l'atur en aquests segments d'edats són importants. A més a més, el lleu augment de la taxa d'atur de la comarca d'aquest trimestre ve donat principalment pel segment de major edat, els d'entre 60 a 64 anys, seguit dels de 30 a 34 anys. Per l'altre costat, el grup que menys contribueix a l'augment de la taxa és el d'entre 35 i 39 anys, el qual registra una contribució de -2,5 punts percentuals.

Per nivells formatius, la caiguda de l'atur s'ha produït en quatre dels vuit col·lectius. Aquests són els grups d'universitaris de segon i tercer cicle, el col·lectiu de programes de formació professional, els d'estudis primaris incomplets i els d'estudis primaris complets, els quals han disminuït un 5,6%, un 6,9%, un 8,0% i un 21,4% respectivament, i han contribuït un -0,2% al creixement el primer grup, un -0,6% el segon i quart grup, i un -0,4% el tercer. El col·lectiu d'educació general i estudis

secundaris, el qual lidera el gruix de l'atur amb 769 aturats (72,75% del total), ha estat el que més ha contribuït a l'augment de l'atur (3,7%).

**TAULA D2: ATURATS A LA RIBERA D'EBRE PER GRUPS D'EDAT, SEGON TRIMESTRE DEL 2018**  
(persones i percentatges)

Tram d'edat	Mitjana aturats	Variació interanual	Contribucions al creixement (%)
Menors de 20	21	70,3%	0,8%
De 20 a 24	49	16,8%	0,7%
De 25 a 29	84	-7,7%	-0,7%
De 30 a 34	119	15,1%	1,5%
De 35 a 39	100	-20,6%	-2,5%
De 40 a 44	124	-3,9%	-0,5%
De 45 a 49	117	1,4%	0,2%
De 50 a 54	145	0,2%	0,0%
De 55 a 59	172	5,5%	0,9%
De 60 a 64	126	17,0%	1,8%
<b>Total</b>	<b>1.057</b>	<b>2,2%</b>	<b>2,2%</b>

Font: elaboració pròpia a partir de dades del Departament d'Empresa i Ocupació de la Generalitat de Catalunya

**TAULA D3: ATURATS A LA RIBERA D'EBRE PER NIVELL FORMATIU, SEGON TRIMESTRE DEL 2018**  
(persones i percentatges)

NIVELL FORMATIU ASSOLIT	Mitjana aturats	Variació interanual (%)	Contribucions al creixement (%)
Sense estudis	9	0,0%	0,0%
Estudis primaris incomplets	42	-8,0%	-0,4%
Estudis primaris complets	22	-21,4%	-0,6%
Programes formació professional – Estudis secundaris	90	-6,9%	-0,6%
Educació general – Estudis secundaris	769	5,3%	3,7%
Tècnics - professionals superiors – Estudis postsec.	76	0,0%	0,0%
Universitaris primer cicle – Estudis postsecundaris	15	25,0%	0,3%
Universitaris segon i tercer cicle. Estudis postsec.	34	-5,6%	-0,2%
<b>Total</b>	<b>1.057</b>	<b>2,2%</b>	<b>2,2%</b>

Font: elaboració pròpia a partir de dades del Departament d'Empresa i Ocupació de la Generalitat de Catalunya

Per perfil d'ocupació, els col·lectius que han registrat una caiguda respecte al mateix període l'any anterior són els empleats d'oficina comptables i administratius (-1,5%), els tècnics i professionals de suport (-3,6%), els artesans, treballadors

d'indústries i construcció (-13,8%) i els treballadors d'activitats agrícoles, ramaderes i pesqueres (-26,3%). A més a més, aquests han estat els col·lectius que han ajudat a frenar la taxa d'atur aquest trimestre, amb taxes que van des del -0,2% fins -2,2%. No obstant, el grup més nombrós quant a mitjana d'aturats ha estat el d'ocupacions elementals (40,21%), el qual ha registrat una destacada contribució al creixement de 3,9 punts percentuals.

**TAULA D4: ATURATS A LA RIBERA D'EBRE PER PERFIL D'OCUPACIÓ, SEGON TRIMESTRE DEL 2018**  
(persones i percentatges)

<b>PERFIL D'OCUPACIÓ (CCO-09)</b>	<b>Mitjana aturats</b>	<b>Variació interanual</b>	<b>Contribucions al creixement (%)</b>
Directors i gerents	6	5,6%	0,0%
Professionals científics i intel·lectuals	45	26,2%	0,9%
Tècnics i professionals de suport	54	-3,6%	-0,2%
Empleats oficina comptables i administratius	88	-1,5%	-0,1%
Treballadors restauració, personals i venedors	205	1,5%	0,3%
Treballadors act. agrícoles, ramaderes i pesq.	23	-26,3%	-0,8%
Artesans, treballadors indústries i construcció	140	-13,8%	-2,2%
Operadors instal·lacions i màquines, i muntadors	69	6,1%	0,4%
Ocupacions elementals	425	10,4%	3,9%
<b>TOTAL</b>	<b>1.057</b>	<b>2,2%</b>	<b>2,2%</b>

Font: elaboració pròpia a partir de dades del Departament d'Empresa i Ocupació de la Generalitat de Catalunya

Finalment, es presenten dades sobre els aturats en funció del sector de la darrera ocupació. Les dades mostren com els aturats anteriorment ocupats als serveis marquen el mercat de treball de la Ribera d'Ebre, ja que suposen un 55,72% del total. Els sectors que menys han contribuït a la caiguda de l'atur a la comarca han estat l'agricultura (1,4%), seguit dels aturats sense ocupació anterior (0,8%), els serveis (0,5%) i, finalment, la indústria (0,0%). Els que han especificat tenir una ocupació anterior a la construcció han estat els que han mostrat una contribució al creixement negativa de 0,5 punts percentuals, que han frenat així la taxa de la comarca.

TAULA D5: ATURATS A LA RIBERA D'EBRE PER GRANS SECTORS, SEGON TRIMESTRE DEL 2018  
(persones i percentatges)

PERFIL D'OCUPACIÓ (CCO-09)	Mitjana aturats	Variació interanual	Contribucions al creixement (%)
Agricultura	198	7,6%	1,4%
Indústria	111	0,0%	0,0%
Construcció	94	-5,4%	-0,5%
Serveis	589	0,9%	0,5%
Sense ocupació anterior	65	15,3%	0,8%
<b>TOTAL</b>	<b>1.057</b>	<b>2,2%</b>	<b>2,2%</b>

Font: elaboració pròpia a partir de dades del Departament d'Empresa i Ocupació de la Generalitat de Catalunya