



1r trimestre 2011

# INFORME DE CONJUNTURA

## Anàlisi de l'economia del Camp de Tarragona i de les Terres de l'Ebre

### Índex

Ocupació	2
Atur	4
Preus	6
Comerç exterior	7
L'habitatge	8
L'ocupació hotelera	9
Informe trimestral	10

Informe trimestral  
La localització:  
un actiu que es  
defensa (o es perd)  
dia a dia

Informe elaborat per:  
Grup de Recerca  
d'Indústria i Territori  
(GRIT) - URV

### L'activitat econòmica en el primer trimestre del 2011

- ✚ L'activitat econòmica de la zona continua plana, sense recuperar ocupació i no augmenta la demanda interior, l'únic element que ha tingut un dinamisme significatiu els darrers mesos ha estat l'exportació. Podríem resumir així la valoració de l'activitat productiva de la zona en la seva anàlisi conjuntural i en la seva relació interanual. Però en aproximar-nos a partir d'aquest marc general a consideracions més particulars, podem indicar que la pèrdua d'ocupació sembla que s'hagi aturat, ja que el nombre de persones ocupades en dades interanuals ha augmentat un 0,7%, conseqüència d'un increment en la indústria, que podem relacionar amb el de l'exportació i també el de l'agricultura com a refugi de les dificultats de trobar feina en altres activitats: Per contra, es comprova un descens significatiu tant en la construcció com en els serveis, la qual cosa determina un augment de l'atur, en un cas per als homes i en l'altre, per a les dones. Les dificultats d'entrar en el mercat de treball continua sent un dels problemes principals per als qui cerquen ocupació a l'àrea.
- ✚ Durant el trimestre s'ha observat un important augment de l'IPC amb taxes interanuals elevades i una mica superior al del conjunt català, cosa que normalment no passa, així com una moderació en el ritme de creixement de les exportacions, mentre que les importacions han crescut en gran manera a conseqüència de l'increment en el preu del petroli.
- ✚ La caiguda en l'activitat de l'habitatge ha estat important, no s'inicien actuacions i l'atur va augmentant a mesura que es van acabant les que s'estan construint; les dificultats financeres que s'assenyalen en el descens del crèdit hipotecari i la caiguda de la demanda interna són elements que condicionen l'activitat.
- ✚ Les previsions les podem contemplar amb una certa contradicció: d'una banda, les expectatives assenyalen una bona temporada turística i la continuïtat de l'esforç exportador; de l'altra, els ajustos de la despesa pública es podrien notar d'una manera més important, la qual cosa no permetrà estimular la demanda interna. L'estacionalitat de l'economia de la zona i el fet d'endinsar-nos en els períodes de més activitat fan pensar que es podran recuperar alguns nivells d'ocupació i una major demanda interna, i això pot facilitar que es creixi de manera similar a les expectatives de l'economia catalana i espanyola, que en acabar l'any es preveu estigui al voltant del 0,8%.

**Cambra de Reus**  
**Cambra de Tarragona**

**Cambra de Tortosa**  
**Cambra de Valls**



## OCUPACIÓ

Des del primer trimestre de 2008 fins ara s'han perdut prop de 50.000 llocs de treball a la zona, i d'un augment de l'ocupació fins al 2008 s'ha passat a unes fortes caigudes interanuals, com es pot observar en el quadre, encara que la disminució s'ha estabilitzat el darrer any per una creació neta d'ocupació d'una mica més de 2.000 persones i una significació relativa del 0,7%. El descens de la construcció ha estat el principal motiu de la pèrdua d'ocupació els darrers anys, ja que representa més del 65% de la caiguda des de 2008; la segueixen la indústria i els serveis.

### Els ocupats. Primer trimestre de 2010

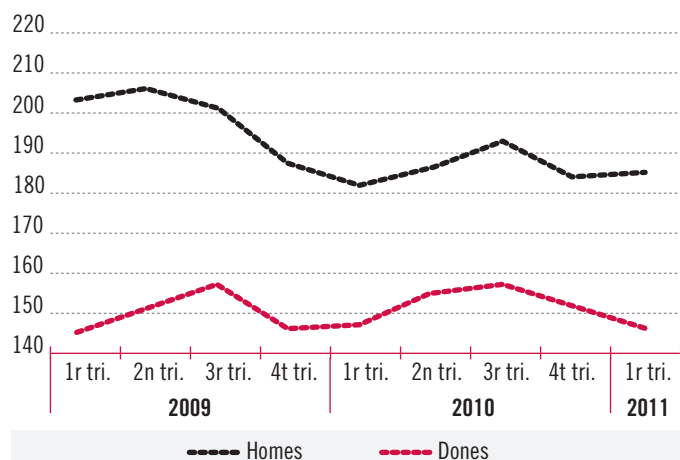
TOTAL	2007	2008	2009	2010
<b>Nombre</b>	380,3	348,3	328,9	331,2
<b>Variació</b>	7,2	-8,4	-5,6	0,7
	Agricultura	Indústria	Construcció	Serveis
<b>Milers</b>				
2008	16,0	76,7	65,4	222,3
2009	13,9	57,5	48,2	228,7
2010	16,1	53,8	37,7	221,4
2011	20,6	31,7	32,6	216,4
<b>Sig. Sectorial %</b>				
2008	4,2	20,2	17,2	58,5
2009	4,0	16,5	13,8	65,7
2010	4,9	16,4	11,5	67,3
2011	6,2	18,6	9,8	65,3
<b>Var. interanual%</b>				
2007-08	-11,6	21,8	-12,6	12,1
2008-09	-13,1	-25,0	-26,3	2,9
2009-10	15,8	6,4	-21,8	-3,2
2010-11	28,0	14,7	-13,5	-2,3

Font: Elaboració pròpia a partir de l'EPA

Per al primer trimestre de l'exercici, tot i ser preocupant la situació del mercat de treball, cal assenyalar que ha augmentat la ocupació, la qual cosa s'ha produït per l'increment de la indústria i de l'agricultura. La construcció continua disminuint amb percentatges que reflecteixen la crítica situació del sector, ja que la caiguda ha estat d'un 13,5% i els serveis també han disminuït, a la qual cosa s'afegeix la crítica situació del conjunt de l'activitat econòmica. La disminució de la ocupació en els serveis, en dada interanual, ha estat d'un 2,3%, relativament moderada però indica dues coses: primera, la significació del valor absolut de la caiguda atesa la importància del total d'ocupats en aquest sector i segona, la preocupació que el principal sector que generava ocupació a la zona, que ha arribat a representar un 67,3%, no en crea sinó que en perd.

Aquesta dinàmica porta que l'estructura de la ocupació es modifiqui, l'agricultura i la indústria augmenten el seu pes relatiu; l'agricultura, com a refugi de l'expulsió d'altres sectors i la indústria, perquè la seva activitat passa per un bon moment, orientada principalment cap a l'exportació, mentre que la construcció ha perdut la rellevància que tenia i els serveis es troben amb una disminució moderada del seu pes relatiu.

### Milers de persones ocupades.



La pèrdua d'ocupació s'ha donat essencialment en els homes des de principis de 2009 i ha estat conseqüència del descens de la construcció, però, si observem el darrer any, incrementa l'ocupació masculina, motivat pel fet que la indústria i l'agricultura han ocupat més persones que ha perdut la construcció i han estat sectors amb preferent ocupació masculina. En canvi, el nombre de dones ocupades, que augmentava, en el darrer exercici, disminueix, conseqüència de la pèrdua d'ocupació en els serveis.



## OCUPACIÓ

### L'ocupació amb dades de la Seguretat Social. Diferències comarcals

Les dades de persones afiliades a la Seguretat Social ens permet aproximar-nos a l'ocupació per comarques i per àrees territorials. El primer trimestre de 2011 assenjala una caiguda relativa de les dades amb relació a 2010, arran de la disminució en la construcció, que continua sent molt significativa en algunes comarques com el Baix Camp, el Baix Penedès i el Montsià. L'ocupació en els serveis també disminueix, encara que en proporcions inferiors, i aquest descens afecta principalment el Baix Penedès i el Tarragonès. L'agricultura i la indústria han experimentat una disminució significativa a les Terres de l'Ebre, fet que destaca per la rellevància del sector primari en aquest territori i la significació que té la caiguda de la indústria a la Ribera d'Ebre. Per contra, al Camp de Tarragona s'observa la recuperació del sector industrial, principalment a causa dels increments de l'Alt Camp, el Baix Camp i el Tarragonès, es manté a la Conca de Barberà i cau al Baix Penedès.

Amb relació al conjunt català, s'observen diferències importants que es poden generalitzar per un descens superior en el nombre de persones afiliades a la zona, però hi ha diferències sectorials importants. La primera a ressaltar és que la indústria genera ocupació a l'àrea mentre que decau en el conjunt de Catalunya en dades interanuals; en canvi, en la resta d'activitats disminueix més el nombre d'afiliats a la zona que en el conjunt català. També destaca la caiguda de la construcció i la diferència dels serveis, que mentre que a Catalunya augmenten, a la zona disminueixen de manera significativa. ■

### Variació interanual nombre persones ocupades (RG+RETA) (març 2011)

	Agricultura	Indústria	Construcció	Serveis	Total	Milers ocupats 1r trimestres 2011	Milers ocupats 1r trimestres 2010
Alt Camp	-1,50	2,39	-6,63	4,74	2,66	17.263	16.816
Baix Camp	-4,70	2,05	-18,74	-1,14	-3,04	58.458	60.290
Baix Penedès	0,60	-5,36	-17,82	-3,52	-5,66	21.770	23.076
Conca de Barberà	-12,36	0,77	-7,47	3,35	-0,04	7.722	7.725
Priorat	-4,34	-1,22	-13,16	2,97	-1,59	2.470	2.510
Tarragonès	4,00	2,27	-9,82	-3,04	-3,06	108.255	111.677
<b>Camp de Tarragona</b>	<b>-3,36</b>	<b>1,29</b>	<b>-13,31</b>	<b>-1,98</b>	<b>-2,77</b>	<b>215.938</b>	<b>222.094</b>
Baix Ebre	-5,10	0,63	-6,99	-1,10	-1,97	24.240	24.727
Montsià	-7,60	-4,19	-20,41	-1,33	-4,88	18.191	19.124
Ribera d'Ebre	-4,78	-25,80	-4,37	10,27	1,07	5.946	5.883
Terra Alta	-5,74	8,19	-13,14	-0,22	-2,49	3.523	3.613
<b>Terres de l'Ebre</b>	<b>-5,95</b>	<b>-3,59</b>	<b>-11,47</b>	<b>0,09</b>	<b>-2,71</b>	<b>51.900</b>	<b>53.347</b>
<b>TARRAGONA</b>	<b>-4,75</b>	<b>0,29</b>	<b>-12,89</b>	<b>-1,63</b>	<b>-2,76</b>	<b>267.838</b>	<b>275.441</b>
<b>CATALUNYA</b>	<b>-1,78</b>	<b>-2,55</b>	<b>-10,92</b>	<b>0,16</b>	<b>-1,29</b>	<b>2.943.939</b>	<b>2.982.520</b>

Font: Seguretat Social



## ATUR

### Els aturats. Anàlisi sectorial. Primer trimestre 2011

#### Aturats en milers

	Total	Agricultura	Indústria	Construcció	Serveis	1a ocupació*
2006	22,4	0,6	2,1	1,3	9,1	9,3
2007	27,8	0,6	1,4	4,2	12,3	9,2
2008	30,6	2,3	2,8	6,2	11,3	8,0
2009	79,2	4,5	8,0	19,0	30,8	17,0
2010	74,0	3,2	6,4	13,1	20,2	31,0
2011	82,7	1,8	4,9	12,6	24,4	38,9

#### Taxa d'atur (%)

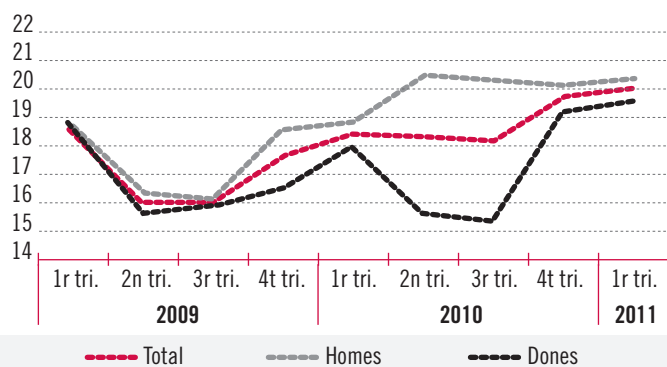
	Total	Agricultura	Indústria	Construcció	Serveis	Total sense els que busquen 1a ocupació
2006	6,29	2,78	3,17	2,29	4,50	3,77
2007	7,25	3,20	2,17	5,31	5,83	4,96
2008	7,45	12,57	3,52	8,66	4,84	5,50
2009	18,52	24,46	12,21	28,27	11,87	12,15
2010	18,38	16,58	10,63	25,79	8,36	11,56
2011	19,98	8,04	7,36	27,88	10,13	10,58

#### Distribució de l'atur sobre el total (%)

	Total	Agricultura	Indústria	Construcció	Serveis	Busquen 1a ocupació
2006	100,00	2,68	9,38	5,80	40,63	41,52
2007	100,00	2,16	5,04	15,11	44,24	33,09
2008	100,00	7,52	9,15	20,26	36,93	26,14
2009	100,00	5,68	10,10	23,99	38,89	21,46
2010	100,00	4,32	8,65	17,70	27,30	41,89
2011	100,00	2,18	5,93	15,24	29,50	47,04

Font: Elaboració pròpia a partir de l'EPA

#### La taxa d'atur.



#### Taxa d'atur %. Primer trimestre de 2011

	Tarragona	Catalunya	Espanya
2007	7,27	6,71	8,47
2008	7,44	7,6	9,63
2009	18,52	16,16	17,36
2010	18,37	17,91	20,05
2011	19,98	19,01	21,29

Font: Elaboració pròpia a partir de l'EPA

La taxa d'atur ha continuat augmentant aquest primer trimestre de l'any en variació interanual. La taxa està propera al 20% a l'àrea. El problema és greu tant per totes les persones que representa com per comparació relativa amb altres àrees, ja que l'increment d'aquesta taxa d'atur a les comarques del Camp de Tarragona i de les Terres de l'Ebre ha estat superior a la catalana i espanyola en dades interanuals amb relació a 2010.

**La taxa d'atur ha continuat augmentant aquest primer trimestre de l'any en variació interanual. La taxa està propera al 20% a l'àrea.**

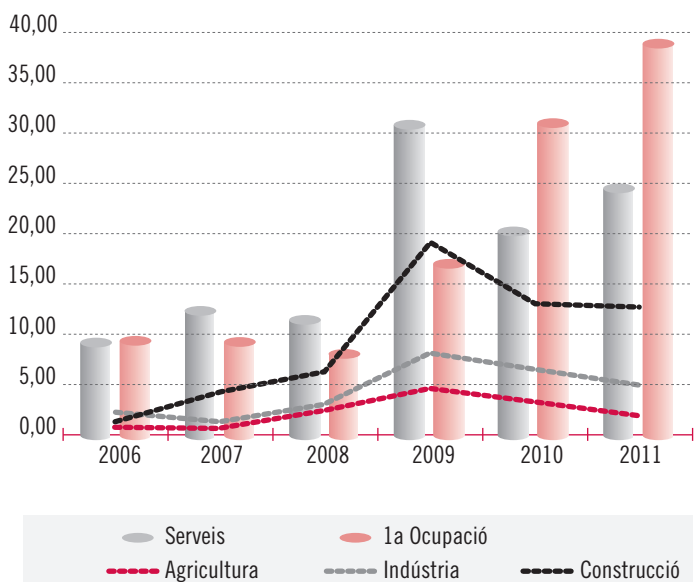
**El problema és greu tant per totes les persones que representa com per comparació relativa amb altres àrees**

Tot i la incidència de l'estacionalitat en aquesta taxa, més acusada per Tarragona que per Catalunya, no es pot perdre de vista que és molt elevada i confiar que els dos trimestres centrals de l'any pugui ser inferior no deixa de mostrar una problemàtica important en una economia molt afectada per l'estacionalitat en els nivells d'activitat. La conseqüència d'aquesta especificitat és que la variació de les taxes d'atur és molt diferent entre els homes i les dones, en part perquè el sector de la construcció ocupa preferentment homes i el terciari, dones, i entre les persones aturades que busquen primera ocupació hi ha tradicionalment més dones, que es dediquen a activitats més afectades per l'atur. Observant el gràfic de la taxa d'atur, se'n pot comprovar una evolució diferent per sexes: partint d'un nivell similar per al primer trimestre de 2009, es manifesta un descens motivat per l'estacionalitat els altres dos trimestres de l'exercici, les dones amb una taxa inferior, i s'incrementa d'una manera molt ràpida la dels homes, que afecta la total, cau la de les dones els dos trimestres centrals de 2010, i torna a augmentar aleshores i estabilitzar-se molt a l'alça



## ATUR

En nombre d'aturats en milers.



la dels homes. La significació de la construcció en els homes, l'ocupació molt estacional en els serveis de les dones i el fet de tenir més dificultats d'entrada en el mercat de treball són les causes d'aquesta elevada taxa d'atur i de la diferència entre els homes i les dones.

Hi ha més de 80.000 aturats, una de cada cinc persones que hi ha al mercat de treball no troben feina. Observant el quadre on s'assenyala la incidència sectorial d'aquest atur, podem valorar que el darrer any el nombre de persones aturades ha augmentat unes 8.000, que s'han concretat en els serveis i aturats de llarga durada o que busquen la primera ocupació; en els altres sectors el nombre d'aturats disminueix, en el cas de l'agricultura i la indústria perquè han augmentat l'ocupació i en la situació de la construcció, perquè la majoria de persones expulsades del sector des de 2008 ja es comptabilitzen com a aturats de llarga durada o han sortit del mercat de treball.

Si observem la taxa d'atur per sectors d'activitat, excepte la construcció, que arriba al 27,88%, en la resta de sectors és molt més baixa: en la indústria concretament és del 7,36% i en els serveis, del 10,13% i si exclouem de la taxa d'atur els aturats de llarga durada o que busquen la primera ocupació, la xifra se situaria en el 10,58%, és a dir, més de nou punts d'aquesta taxa global corresponen a persones que volen entrar en el mercat de treball i les exclou, es tracta d'un col·lectiu que representa el 47,04% del total d'aturats. ■



## PREUS

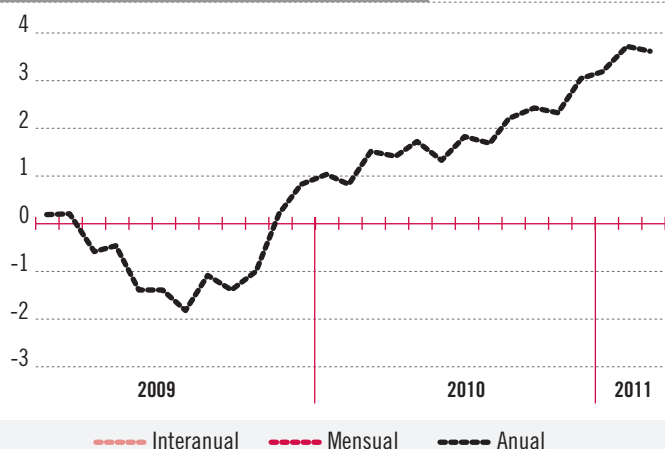
### L'índex de preus al consum. Març 2011

Índex de preus al consum (IPC)	Tarragona	Catalunya	Espanya
Índex general	110,7	112,0	111,1
Aliments i begudes no alcohòliques	107,1	110,4	109,1
Begudes alcohòliques i tabac	148,6	146,9	148,8
Vestit i calçat	94,8	94,8	95,0
Habitatge	122,9	122,9	123,2
Parament de la llar	105,6	109,0	107,9
Medicina	100,5	97,8	96,5
Transports	118,2	117,3	117,2
Comunicacions	99,1	98,2	98,5
Esbarjo i cultura	93,2	97,7	96,7
Ensenyament	118,9	122,6	117,1
Hotels, cafès i restaurants	114,1	115,7	114,3
Altres béns i serveis	115,4	117,9	114,8

Variacions interanuals %	Tarragona	Catalunya	Espanya
Índex general	3,6	3,5	3,6
Aliments i begudes no alcohòliques	1,7	1,8	1,8
Begudes alcohòliques i tabac	15,3	14,0	14,7
Vestit i calçat	0,2	0,5	0,3
Habitatge	8,7	7,2	8,1
Parament de la llar	0,5	1,1	1,0
Medicina	-2,0	-1,3	-1,2
Transports	10,3	9,7	9,8
Comunicacions	-0,7	-0,7	-0,7
Esbarjo i cultura	-2,4	-1,3	-1,0
Ensenyament	3,4	3,0	2,2
Hotels, cafès i restaurants	2,5	2,0	1,8
Altres béns i serveis	3,3	3,8	3,1

Font: INE

### Variació interanual de l'IPC a Tarragona



En el primer trimestre de l'exercici s'ha manifestat un augment dels preus en taxa interanual que equival a sis dècimes amb relació al darrer trimestre de 2010, que va tancar amb una taxa del 3% i al mes de març de 2011 arriba al 3,6%. Encara que l'índex general en base 2006 ens doni un increment de deu punts en quatre anys, que equival a una variació mitjana inferior al 2%, el que destaca dels darrers mesos és l'augment per sobre d'aquest 2%. Observant el gràfic podem valorar com des de setembre del 2010 se supera aquest punt per representar una taxa molt superior al març de l'exercici actual. Si a meitat del 2009 ens preocupava si podíem caure en una deflació, sembla que el problema actual pot tornar a estar en el control alcista dels preus, tot i que la incidència sobre ells està motivada per l'alça dels transports i de les begudes alcohòliques, una com a conseqüència de la repercussió del preu del petroli i l'altra, a causa de l'augment de la pressió fiscal que s'hi exerceix. De totes maneres, sembla clar que aquests increments afecten els diferents grups, encara que l'indicador subjacent dels preus, sense productes alimentaris ni energètics, manifesta una certa contenció en la majoria de grups. Les perspectives de la variació de preus són d'una certa pressió alcista per als propers mesos, disminuiran a partir de juliol i s'espera arribar a les previsions per al 2011 del 2,7% a finals d'any. La taxa de variació interanual per a Tarragona del primer trimestre de 2011 ha estat inusualment superior a la del conjunt català, amb taxes de variació superior en els grups de begudes alcohòliques, habitatge, transport, ensenyament i hoteleria. D'altra banda, els grups que han tingut més variació alcista a la zona han estat les begudes alcohòliques i el transport, amb increments de dos dígits en taxa interanual, seguits de l'habitatge, amb un 8,7%. Tots els altres grups tenen variacions inferiors a les que ofereix la mitjana de l'índex general, i són negatives les de medicina, comunicacions i esbarjo. L'anàlisi per subgrups de les variacions de preus a la zona ens assenyalen forts increments interanuals — en dos dígits — en tres elements, tabac (19,9%), electricitat gas i altres combustibles (18,3%), béns i serveis relatius als vehicles (14,5%) i articles d'ús personal (13,8%). És manifest que algunes variacions són conseqüència de tensions generals de preus però en altres grups la capacitat de repercussió per una oferta de mercat molt local és important. ■



## COMERÇ EXTERIOR

### Les exportacions i les importacions de Tarragona (milers d'euros)

	Any 2009		Any 2010	
	Exportació	Importació	Exportació	Importació
Gener	392.687	386.715	401.483	717.397
Febrer	380.886	667.222	389.414	761.817
Març	368.880	528.295	500.682	814.979
Abril	354.571	463.134	462.746	896.824
Maig	355.045	585.000	449.192	811.425
Juny	364.444	673.036	485.218	1.017.852
Juliol	415.786	698.847	484.392	864.556
Agost	331.123	610.154	439.186	891.635
Setembre	455.176	758.212	512.396	894.844
Octubre	398.496	720.434	556.321	827.340
Novembre	428.040	766.629	563.728	807.801
Desembre	429.481	824.653	487.503	1.012.092
<b>TOTAL</b>	<b>4.674.615</b>	<b>7.682.331</b>	<b>5.732.260</b>	<b>10.318.561</b>

	Variació interanual % 2009		Variació interanual % 2010	
	Exportació	Importació	Exportació	Importació
Gener	-23,07	-60,59	2,24	717.397
Febrer	-43,75	-20,11	2,24	761.817
Març	-24,51	-52,34	35,73	814.979
Abril	-41,01	-47,42	30,51	896.824
Maig	-19,96	-42,07	26,52	811.425
Juny	0,92	-27,40	33,14	1.017.852
Juliol	-20,40	-30,38	16,5	864.556
Agost	-10,65	-37,59	32,64	891.635
Setembre	9,23	-23,91	12,57	894.844
Octubre	-19,52	-22,62	39,61	827.340
Novembre	5,13	26,11	31,70	807.801
Desembre	17,44	42,32	13,51	1.012.092
<b>TOTAL</b>	<b>-17,40</b>	<b>-29,12</b>	<b>22,63</b>	<b>10.318.561</b>

Font: Elaboració pròpia a partir DGA

La debilitat de la demanda del mercat interior obliga a un esforç exportador per part de les empreses per mantenir els seus nivells d'activitat, la qual cosa es produeix essencialment en el sector industrial, que com hem valorat anteriorment recupera ocupació. Les vendes a l'exterior s'han incrementat un 22,63% l'exercici de 2010 amb relació al de 2009, quan aquest indicador va disminuir un 17,2%. L'esforç exportador ha estat significatiu i s'ha mantingut per tot el període en variacions mensualment superiors a les que es van donar per a l'exercici de 2009. Si la variació d'aquest indicador ha estat notòria, encara ho ha estat més la de les importacions, que han crescut un 34,32% en dades interanuals, mentre que el 2009 queien un 29,12%. El fort augment de les importacions ha portat a un descens de l'indicador de cobertura a partir de les exportacions, que ha anat d'un 60,84% per al 2009 a un 55,55% en l'exercici de 2010. El gran increment del preu del petroli ha estat una de les causes principals del fort augment de les importacions, ja que mentre les compres a l'exterior han augmentat prop d'un 35% en termes monetaris, el total de mercaderies importades han disminuït un 2,73; en canvi, l'esforç exportador s'aprecia perquè a més de l'important increment en valor, en nombre de tones la variació ha estat d'un 16,39%. El gràfic permet observar des de principi de 2009, per mesos, el total exportat i importat a la zona en milers d'euros. Assenyalava el ritme d'unes i de les altres i parteix d'un mateix punt que es va trobar al gener de 2009: l'increment de les compres a l'exterior ha estat molt superior que l'esforç de les vendes, la qual cosa en bona part s'ha d'atribuir a les variacions del preu del petroli, un dels principals productes importats a la zona. El procés de recuperació de les activitats comercials amb l'exterior ha estat creixent i el ritme dels darrers mesos de l'any ha mantingut valors positius. La conseqüència d'aquesta dinàmica ha portat a augmentar el pes de les exportacions de l'àrea en el total de Catalunya mentre que ha disminuït el de les importacions. L'increment relatiu del total exportat i importat a la zona ha estat superior al conjunt català i espanyol, xifra que assenyalava la importància cada cop superior que té la relació de compra i venda de mercaderies de l'àrea en el conjunt català, ja que representa l'11,79% de les exportacions i el 15,41% de les importacions. ■

### Exportacions i importacions. Milers d'Euros



### Taxes de variació interanual (%)

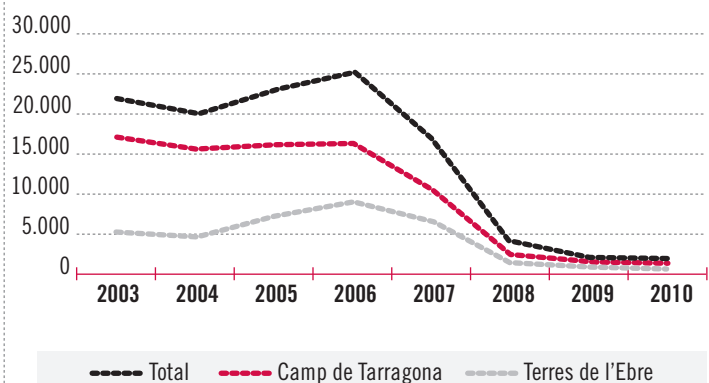
	Exportació	Importació
<b>Tarragona</b>		
Variació 2009-10	21,63	34,32
<b>Catalunya</b>		
Variació 2009-10	17,21	16,48
<b>Espanya</b>		
Variació 2009-10	16,20	15,51
<b>Tarragona/Catalunya</b>		
Any 2009	11,35	13,11
Any 2010	11,79	15,41

Font: Consejo Superior de Cámaras

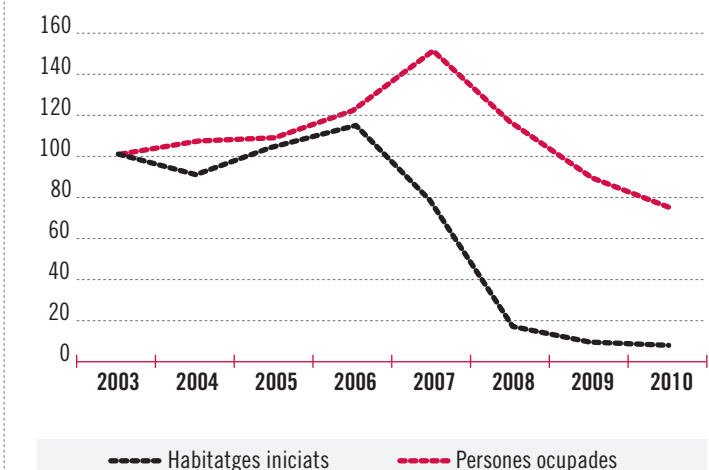


## L'HABITATGE

Habitatges iniciats



Variació habitatges iniciats i persones ocupades



Habitatges iniciats

	Camp de Tarragona	Terres de l'Ebre	TOTAL
2003	16.762	5.011	21.773
2004	15.348	4.529	19.877
2005	15.787	6.935	22.722
2006	16.090	8.743	24.833
2007	10.396	6.426	16.822
2008	2.381	1.326	3.707
2009	1.261	708	1.969
2010	1.244	349	1.593

Font: Conselleria de Territori i Sostenibilitat.

La caiguda dels nivells d'activitat i les dificultats financeres de l'economia espanyola des de 2008 han tingut una repercussió especial a l'àrea, atesa la significació que ha assolit el sector de la construcció. A partir de 2006 es manifesta una certa saturació al mercat, que es comprova perquè disminueix d'una manera important el nombre d'habitatges iniciats, sobretot al Camp de Tarragona, però serà a partir de 2007 quan l'indicador cau en picat i ens trobem que l'any 2010 se n'han iniciat solament un 7% del nombre que es van començar el 2003. Aquesta incidència en un sector que estava sobrerrepresentat en l'ocupació de la zona amb relació al conjunt català i espanyol ha portat que les conseqüències de l'atur siguin superiors i l'afectació de la caiguda d'indicadors sobre el mercat de treball hagi tingut conseqüències molt negatives.

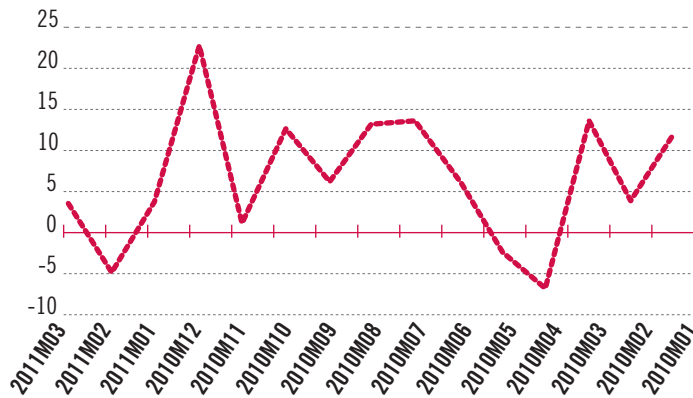
Els efectes han estat superiors a les Terres de l'Ebre que no pas al Camp de Tarragona, perquè mentre a les Terres de l'Ebre continuava l'augment del nombre d'habitatges iniciats, al Camp s'estabilitzava a partir del 2003. L'any 2003 per cada nou habitatge iniciat a l'Ebre se'n començaven 3,34 al Camp; el 2007 la relació era un 1,61 i va tornar a ser superior a tres per al 2010, quan la construcció d'habitatges va molt a la baixa. Aquesta caiguda del sector ha tingut uns efectes contradictoris en l'ocupació: al gràfic podem observar com l'ocupació era creixent. Tot i disminuir el nombre d'habitatges iniciats, els que es construïen eren molt superiors als iniciats i, d'altra banda, a partir d'un determinat moment se'n comencen menys i els que s'estan construint es volen acabar abans, el sector té un dinamisme incontrolat i tot seguit l'ocupació cau en prop de 70 punts i el nombre d'habitatges iniciats representa un 7% dels de 2003.

No hi ha en aquests moments indicadors de recuperació de vendes, el nombre d'hipoteques realitzades ha disminuït un 65% amb relació al 2006 i l'import global, un 70%. L'estoc existent és important, tot i l'ajust dels preus de venda hi ha dificultats de finançament que encara hi posen més dificultats. Aquesta situació comporta no veure solucions a curt termini per al sector, al marge d'un fort ajust de l'oferta i les dificultats o/i tancament de moltes empreses. ■

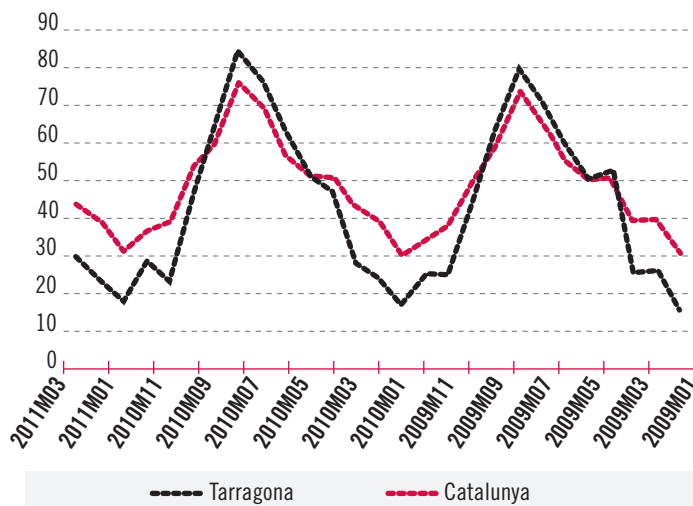


## L'OCUPACIÓ HOTELERA

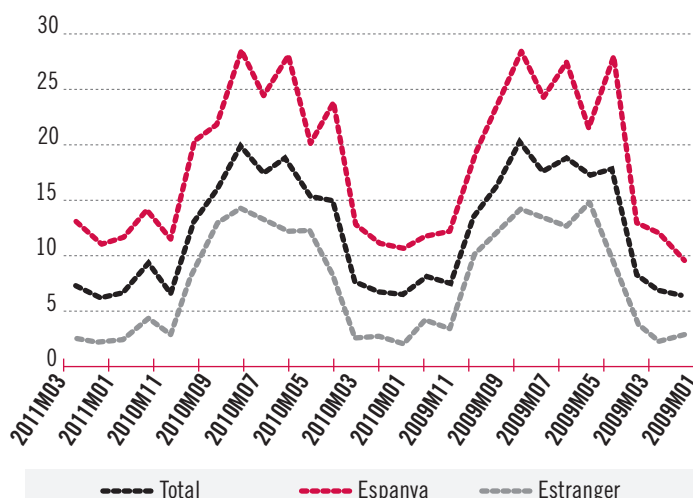
### Variació interanuals de les pernoctacions



### L'ocupació hotelera



### L'ocupació hotelera a Tarragona en relació al total català



Una de les activitats més significatives de l'economia de l'àrea és el turisme i un dels indicadors principals de l'activitat és l'ocupació hotelera. Les dades de l'INE ens permeten fer-ne una valoració conjuntural, en el sentit que es poden comparar amb relació a la utilització de l'oferta existent i també amb relació al conjunt català. L'any 2010 ha augmentat l'ocupació hotelera a la zona respecte a l'exercici anterior i també es pot valorar de manera similar per al primer trimestre de 2011. Aquesta consideració la podem concretar a partir de diferents dades d'ocupació dels hotels, tant en l'aspecte absolut com el relatiu.

L'estacionalitat és una consideració important de la demanda de la zona, ja que té una forta incidència en el grau d'ocupació de l'oferta, tot i el nombre d'establiments turístics que estan tancats fora de la temporada, dada que determina que l'ocupació hotelera sigui molt diferent. Aquest estacionalitat influeix en l'ocupació hotelera a la zona respecte a la del conjunt català, perquè aquesta és superior en el període estival i molt inferior en la resta de l'any. Al gràfic que assenyalava aquesta situació podem observar un altre aspecte, la millora del percentatge d'ocupació relativa l'any 2010 amb relació a 2009 i el primer trimestre de l'actual exercici respecte a l'anterior.

El principal demandant de serveis hotelers és el visitant espanyol, el qual té un pes proporcional superior a l'estranger respecte a la significació de l'àrea en el conjunt de l'oferta catalana. El recorregut de l'indicador és molt similar el 2009 i el 2010, és a dir, la zona no ha tingut un comportament diferenciat amb relació al total català, però també s'hi pot apreciar una certa millora relativa en el nombre de visitants espanyols el primer trimestre de l'exercici actual. ■

# INFORME TRIMESTRAL

## LA LOCALITZACIÓ: UN ACTIU QUE ES DEFENSA (O ES PERD) DIA A DIA

*Agustí Segarra Blasco (Catedràtic d'Economia Aplicada, URV)*

### 1. La localització: el millor actiu

Els catalans sabem per la història que l'any 1228 un grup de prohoms presidits per Jaume I es van reunir a casa de Pere Martell, a Tarragona, per preparar la conquesta de Mallorca. El 5 de setembre de 1229 un grup nombrós de cavallers va sortir de Salou, Cambrils i Tarragona per conquerir Mallorca. El lloc on es reuní el monarca per planificar l'acció, així com les platges des d'on sortiren les naus uns mesos més tard, foren emplaçaments escollits entre moltes alternatives. Potser sense ser-ne conscients del tot, els cavallers del segle XIII coneixien la importància de les coordenades geogràfiques quan es volen optimitzar els recursos en matèria de mobilitat. Aquesta circumstància avui encara adopta un paper més estratègic que uns anys abans.

En un món globalitzat que difumina les fronteres socials, polítiques i econòmiques no hauríem de perdre aquestes perspectives a l'hora de recordar el lloc que ocupem en l'articulació de l'arc mediterrani. Si fa segles vam tenir un gran protagonisme històric, ara la nostra posició geogràfica també ens obliga a desplegar iniciatives agosarades.

Les iniciatives que s'estan duen a terme en els darrers anys per reclamar més dotació d'infraestructures en l'Arc del Mediterrani han estat múltiples. D'una banda, destaca el moviment de l'Euram liderat per l'Institut Ignasi Villalonga, en què participen cambres de comerç, universitats, col·legis professionals, sindicats, ports i aeroports, i les associacions empresarials dels territoris de l'Arc Mediterrani. D'altra banda, cal destacar el suport institucional a través del Govern de la Generalitat de Catalunya, les diputacions catalanes i diversos ajuntaments.

Aquesta realitat no és una invenció amb rerefons polític, sinó la conseqüència lògica d'una realitat econòmica i social comuna d'uns territoris que generen més del 40% del PIB espanyol, fet que mostra el dinamisme d'un teixit empresarial format per milers d'empreses de sectors extraordinàriament diversificats. Si bé la història ens demostra que aquest territori ha superat moltes crisis reconvertint el seu model econòmic, ara l'Arc Mediterrani es troba en una situació força complexa. En el terreny dels estudis assistim també a una revifalla dels informes que, des de diverses perspectives, aborden l'evolució d'una àrea econòmica que comprèn les províncies litorals d'Andalusia i les comunitats autònomes de Múrcia, País Valencià, les Illes i Catalunya. Segons l'IVIE, les cinc comunitats que formarien part de l'Arc del Mediterrani l'any 2008 varen assolir un PIB de 473.000 milions d'euros, que superava el PIB de 22 dels països membres de la UE-27, mentre que la inversió realitzada va superar els 150.000 milions d'euros, xifra equivalent a més del 30% de la producció generada.

Tanmateix, aquí no es tracta de destacar la importància de l'Arc Mediterrani, que ja ha ho estat en nombroses ocasions, sinó de posar de manifest la localització estratègica de les deu comarques que formen la província de Tarragona. Sota l'evidència que l'eix mediterrani es configura com una de les grans àrees econòmiques europees, que transcorre des del litoral andalús fins a Catalunya per després penetrar per França fins a arribar a la regió de Lió, ara és un bon moment per reclamar un protagonisme que sempre se'ns ha negat. Les deu comarques de Tarragona constitueixen, cadascuna des de la seva perspectiva, una veritable clau de volta que encaixa l'Arc de la Mediterrani amb les terres de la Vall de l'Ebre que van des del País Basc i passen per Navarra, La Rioja i Aragó.

### 2. Introducció

Les deu comarques de la demarcació de Tarragona no destaquen perquè concentren volums elevats de població o perquè tenen grans clústers d'activitats industrials o de serveis. Tradicionalment aquestes terres van fer de pont entre l'interior de Catalunya i d'Aragó i els mercats exteriors —les colònies americanes i els ports del nord d'Europa—, si bé amb el temps l'especialització econòmica es va diluir a favor de la indústria química, les indústries agroalimentàries i, sobretot, el turisme. Aquests tres sectors han gaudit de períodes de bonança i també han patit, com ara, fortes recessions, però sempre han mostrat un gran potencial per créixer i competir gràcies, en part, a la situació privilegiada de la zona. En efecte, sovint es

# INFORME TRIMESTRAL

dóna poca importància a un fet exogen com ara la localització d'un determinat territori, tot i que està molt condicionat per les accions i les estratègies de les diferents administracions implicades. Cal recordar que Paul Krugman, premi Nobel d'Economia de l'any 2008, argumentava en un dels seus llibres més populars sobre geografia i comerç que els avantatges competitiu de territoris del passat no garanteixen, ni de bon tros, que seguiran en el futur. Així recordava Krugman que els avantatges associats a la localització s'han de perpetuar cada dia, sense donar-los per assegurats en cap moment. Des d'aquesta perspectiva, les febleses del patró de desenvolupament del Camp de Tarragona i les Terres de l'Ebre són evidents. El potencial econòmic i demogràfic d'aquestes terres es reflecteix clarament en el dinamisme registrat per la població. El Ministeri de Foment recull exhaustivament les àrees urbanes que es configuren a l'Estat en funció de criteris estadístics relacionats amb la mobilitat registrada pels residents en els municipis que formen una mateixa conurbació urbana. A la taula 1 podem veure les àrees urbanes i els municipis que en formen part en les terres tarragonines. La major àrea urbana és la de Tarragona-Reus, que l'any 2009 tenia 375.548 habitants i en cinc anys va registrar un creixement del 18,7%. Després d'aquesta àrea urbana, la segona de Catalunya, trobem un seguit d'àrees més petites a l'entorn de Tortosa, el Vendrell, Valls, Amposta i Calafell.

El Ministeri de Foment descriu a la província de Tarragona sis agrupacions urbanes i 27 municipis associats, que l'any 2004 tenien 446.936 habitants i el 2009, 535.522. En cinc anys van experimentar un increment de 88.586 residents, amb una taxa de creixement del 19,82%. En els sis casos destaca el gran dinamisme demogràfic de la zona, si bé cal remarcar l'intens creixement de la població a les àrees del Vendrell (27,19%) i Calafell (44,08%). Els municipis litorals de la província han experimentat un creixement poblacional molt intens, fins i tot ens atreviríem a dir que massa intens.

**Taula 1. Les àrees urbanes a la província de Tarragona**

Àrees / Municipis	Habitants 2009	Habitants 2004	Increment	%	Densitat	Superfície Km <sup>2</sup>
Tarragona – Reus	375.548	31.6381	59.167	18,70	1.182,60	317,56
Reus	107.118	96.642	10.476	10,84	2.022,24	52,97
Castellvell del Camp	2.686	1.981	705	35,59	521,55	5,15
Almóster	1.357	1.050	307	29,24	225,04	6,03
Tarragona	140.323	123.584	16.739	13,54	2.250,57	62,35
Vila-seca	20.866	14.998	5.868	39,13	958,03	21,78
Constantí	6.373	5.462	911	16,68	203,09	31,38
Catllar (el)	4.079	3.070	1.009	32,87	154,04	26,48
Pallaresos (els)	3.991	3.000	991	33,03	732,29	5,45
Morell (el)	3.285	2.530	755	29,84	557,72	5,89
Pobla de Mafumet (la)	2.403	1.340	1.063	79,33	392,01	6,13
Secuita (la)	1.522	1.165	357	30,64	85,46	17,81
Cambrils	31.720	24.604	7.116	28,92	904,22	35,08
Salou	26.649	18.238	8.411	46,12	1.768,35	15,07
Torredembarra	15.272	12.478	2.794	22,39	1.763,51	8,66
Altafulla	4.685	3.828	857	22,39	677,02	6,92
Creixell	3.219	2.411	808	33,51	309,22	10,41
Tortosa	43.366	38.996	4.370	11,21	26,22	1.654,14
Tortosa	35.143	31.979	3.164	9,89	160,36	219,15
Roquetes	8.223	7.017	1.206	17,19	59,92	137,23
Vendrell (el)	41.066	32.286	8.780	27,19	63,29	648,88
Vendrell (el)	35.821	28.147	7.674	27,26	981,40	36,50
Santa Oliva	3.240	2.598	642	24,71	342,49	9,46
Bellvei	2.005	1.541	464	30,11	242,74	8,26
Valls	28.378	24.791	3.587	14,47	95,44	297,33
Valls	25.092	22.237	2.855	12,84	453,33	55,35
Pla de Santa Maria (el)	2.309	1.820	489	26,87	65,82	35,08
Puigpelat	977	734	243	33,11	101,88	9,59
Amposta	21.240	18.238	3.002	16,46	154,30	137,65
Calafell	36.544	25.363	11.181	44,08	1.225,08	29,83
Calafell	24.265	17.277	6.988	40,45	1.202,43	20,18
Cunit	12.279	8.086	4.193	51,86	1.272,44	9,65

Font: Atlas digital de las áreas urbanas, Ministerio de Fomento

# INFORME TRIMESTRAL



En un context més ampli es pot observar la posició de l'àrea urbana de Tarragona-Reus en relació amb la resta de metròpolis de l'Estat espanyol. La taula 2 ens indica el rànquing de les 25 àrees més grans l'any 2009. La nostra conurbació ocupa el lloc onzè del rànquing espanyol, situació que ja d'entrada mostra una bona posició de partida, i a més destaca força per l'expansió registrada entre 2004 i 2009. En efecte, entre les àrees de l'Estat en termes de creixement sols va ser superada per la de Fuengirola-Torremolinos, per motius ben evidents. Així, doncs, l'àrea veritablement urbana amb una base productiva diversificada que més ha crescut ha estat la nostra, la qual cosa posa de manifest el gran potencial de la zona en termes de creixement econòmic i de millores en la qualitat de vida.

**Taula 2. Les àrees urbanes més poblades**

Àrees urbanes	Habitants 2009	Habitants 2004	Increment	%
Madrid	5.055.670	4.735.259	320.411	6,77
Barcelona – Vallès	3.648.272	3.468.269	180.003	5,19
València	1.167.616	1.108.006	59.610	5,38
Sevilla - Alcalá de Guadaira	938.463	913.380	25.083	2,75
Bilbao	832.255	830.039	2.216	0,27
Saragossa	687.495	639.317	48.178	7,54
Málaga	568.165	544.040	24.125	4,43
Palma	440.094	403.444	36.650	9,08
Alacant	428.074	387.483	40.591	10,48
Santa Cruz de Tenerife	406.629	385.201	21.428	5,56
Tarragona - Reus	375.548	316.381	59.167	18,72
Valladolid	363.576	354.242	9.334	2,63
Granada	355.405	335.530	19.875	5,92
Palmas de Gran Canaria (Las)	353.233	349.203	4.030	1,15
Còrdova	302.337	298.935	3.402	1,14
Múrcia - Molina de Segura	293.419	274.420	18.999	6,92
Pamplona	287.409	270.347	17.062	6,31
Corunya (la)	286.872	278.496	8.376	3,01
Sant Sebastià	273.359	268.966	4.393	1,63
Gijón	264.093	258.343	5.750	2,23
Castelló de la Plana – Vila-real	253.276	226.569	26.707	11,79
Vigo	249.339	245.267	4.072	1,66
Santander	241.732	234.332	7.400	3,16
Fuengirola - Torremolinos	235.943	182.219	53.724	29,48
Oviedo	235.641	217.037	18.604	8,57

Font: Atlas digital de las áreas urbanas, Ministerio de Fomento

## LA LOCALITZACIÓ: UN ACTIU QUE ES DEFENSA (O ES PERD) DIA A DIA

### 3. El rol de la logística

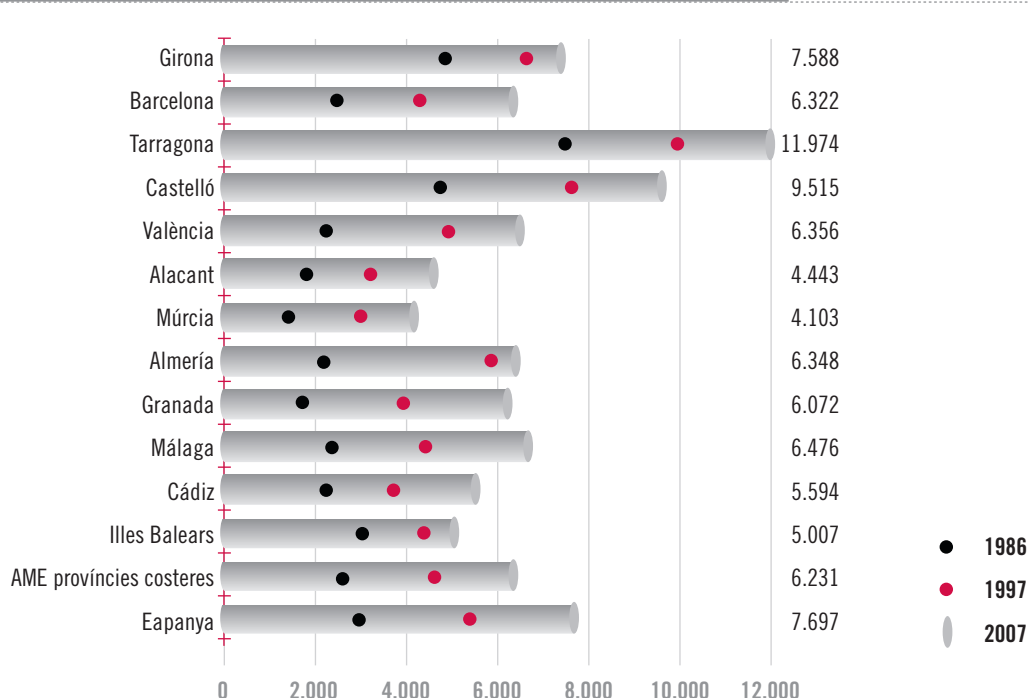
La logística és una activitat amb futur. En un món global on l'intercanvi i el comerç de productes i de serveis és intens i adopta un paper cada cop més estratègic, les activitats logístiques determinen la posició competitiva de les empreses, les indústries, els territoris i els països. Tothom reclama una bona dotació d'equipaments i d'infraestructures logístiques, però no tothom ofereix la localització adient per gaudir d'un avantatge competitiu sobre la resta de territoris. Aquí passa el mateix que en el projecte de l'ITER, l'opció local va ser descartada per la majoria dels responsables, però tant ells com nosaltres sabíem quina era la millor opció. Si haguessin participat els tècnics que ara treballen a Cadarache, al sud de França, el resultat final hauria estat molt més favorable per a Vandellòs.

Un dels estudis recents sobre la dotació d'infraestructures logístiques dels territoris que formen l'Arc del Mediterrani ha estat elaborat per l'IVIE entre el període 1986-2007. Al gràfic 2 podem apreciar l'evolució de l'estoc de les infraestructures per càpita en 1986, 1997 i 2007. En tot el període destaca l'avantatge de la província de Tarragona sobre la resta de territoris. Aquest resultat positiu s'explica per la localització de Tarragona i la seva funció de territori ròtula entre l'Arc del Mediterrani i el corredor de l'Ebre. A aquest binomi cada vegada més cal incorporar-hi l'important mercat de Madrid i el seu hinterland que, per l'AVE i el transport de mercaderies, cada cop s'apropa més a Tarragona.

Malgrat l'avantatge de Tarragona en termes de logística, el pes del nostre territori en l'estratègia global de Catalunya és més aviat reduït. A la taula 3 podem observar l'evolució de l'estoc de les infraestructures viàries, hidràuliques, ferroviàries, aeroportuàries i portuàries a Catalunya. També podem veure el pes de la província de Tarragona en aquestes infraestructures. Crida l'atenció el fet que, en gairebé tots els apartats, Tarragona guanya posicions des dels anys seixanta fins a la dècada dels noranta, mentre que des del 1990 perd pes amb relació a la resta de províncies catalanes, tret de l'apartat de les infraestructures ferroviàries, a causa de la inversió en l'AVE.

A Catalunya sovint les decisions sobre les inversions en els equipaments portuaris, ferroviaris i aeroportuaris les prenen responsables públics excessivament supeditats a l'entorn de Barcelona, la qual cosa limita no tan sols la participació de Tarragona sinó també la capacitat del nostre país per exercir un lideratge efectiu sobre el conjunt de l'Arc Mediterrani. Una

Figura 1. Estoc logístic net per càpita. 1986-2007. Euros 2007 per habitant



# INFORME TRIMESTRAL

**Taula 3. Estoc d'infraestructures a Catalunya i la província de Tarragona**

Catalunya - Milions d'euros	Viàries	Hidràuliques	Ferrovitàries	Aeroportuàries	Portuàries
1964	1.616.883	1.436.760	1.781.688	220.804	473.291
1970	3.485.533	2.178.032	2.391.582	393.323	719.207
1980	7.121.582	3.319.655	4.513.821	479.844	1.049.563
1990	10.309.072	4.298.242	5.755.931	709.246	1.473.646
2000	17.884.137	5.841.457	7.942.153	988.990	2.146.553
2008	22.990.363	7.172.337	15.635.337	3.551.573	3.168.459
<b>Tarragona % sobre Cat</b>					
1964	13,37%	7,98%	14,99%	0,00%	4,73%
1970	13,12%	5,80%	8,35%	0,01%	2,75%
1980	26,93%	4,71%	5,78%	0,02%	3,47%
1990	23,89%	5,29%	4,60%	0,19%	3,89%
2000	19,24%	4,09%	5,20%	0,23%	3,80%
2008	18,60%	3,92%	9,86%	0,37%	3,68%

Font: IVIE

mostra que el model actual és inviable ve donada és la creixent dificultat per disposar de més sòl logístic. Aquest entrebanc provoca una sèrie d'efectes negatius que cal tenir ben presents. El model logístic actual, de gran concentració geogràfica, comporta:

- Un increment considerable del preu del sòl industrial i logístic.
- Uns costos de congestió creixents difícils de combatre.
- Un disseny endogàmic de les estratègies territorials i les polítiques d'aliances amb altres regions.
- Un efecte desplaçament de la iniciativa pública davant de les reticències de la iniciativa privada.
- Unes barreres a la creació de noves plataformes de gestió en xarxa entre els centres logístics.

En aquest terreny el Camp de Tarragona i les Terres de l'Ebre estan en condicions de desplegar un gran potencial que fins ara ha estat desaprofitat.

**Taula 4. Moviment portuari**

Catalunya - Milions d'euros	Total	Grànels	Mercaderia general	Altres	Contenidors (TEUS)	Passatgers
1992	253.155	186.244	52.912	13.998	2.812	13.727
2000	339.236	217.445	109.911	11.878	7.080	18.610
2010	430.912	227.538	190.053	13.320	12.506	27.477
Variació % 2010-92	70,21%	22,17%	259,18%	-4,83%	344,64%	100,16%
<b>Port de Tarragona</b>						
1992	24.901	23.966	632	302	33	0,97
2000	27.524	26.410	904	209	45	1,91
2010	32.679	28.857	3.689	133	252	3,15
Variació %	31,23%	20,40%	483,29%	-56,19%	661,61%	225,54%
Pes sobre total	7,58%	12,68%	1,94%	1,00%	2,02%	0,01%
<b>Port de Barcelona</b>						
1992	188.230	10.737	7.600	492	552	603
2000	30.180	12.159	17.671	350	1377	1.409
2010	43.664	15.110	27.647	907	1931	3.439
Variació %	131,89%	40,73%	263,74%	84,34%	249,63%	470,55%
Pes sobre total	10,13%	6,64%	14,55%	6,81%	15,44%	12,52%

Font: Ministeri de Foment - Nota: El moviment portuari en milers de milions de tones i milers de passatgers

## LA LOCALITZACIÓ: UN ACTIU QUE ES DEFENSA (O ES PERD) DIA A DIA

Per veure per què es desaprofiten molts recursos logístics de la zona podem observar l'evolució del tràfic marítim entre 1992 i 2010. En general, el moviment portuari entre 1992 i 2010 de Tarragona s'ha situat molt per sota del registrat per al conjunt de ports de l'Estat i encara més per sota dels resultats del port de Barcelona, sobretot pel que fa a la mercaderia general. Malgrat l'increment de diversificació i l'ampliació dels destins registrats pel port de Tarragona, durant els darrers anys, el seu moviment continua girant entorn dels transport a granel. El port de Tarragona l'any 2010 va canalitzar el 12,68% del moviment de granel dels ports de l'Estat, però sols l'1,94% de la mercaderia general, el 2,02% dels contenidors i el 0,01% dels passatgers. Tot i l'immillorable posicionament geogràfic i logístic, encara hi ha molt per fer en matèria portuària.

### 4. Sumar dins per exigir fora

Si el potencial competitiu de la zona és bo, cal facilitar les apostes cooperatives i ambicioses entre els actors del Camp de Tarragona i de les Terres de l'Ebre per tal de ser exigents cap a fora. Si dintre de la demarcació de Tarragona es treballa en xarxa i es potencia el partenariat públic i privat serà més fàcil crear una plataforma estratègica que serveixi de base per gestionar els principals serveis logístics de l'Arc del Mediterrani, des d'Algesires fins a Lió, i el Corredor de la Vall de l'Ebre. Aquí és imprescindible una aposta en clau de futur des del Govern de la Generalitat perquè els ports i aeroports de Barcelona, Tarragona i Reus es gestionin coordinadament.

Les terres de Tarragona han de reforçar el seu paper com a porta d'entrada dels territoris situats més al Sud i han de servir de centre de gestió dels serveis ferroviaris. Els serveis ferroviaris d'alta velocitat que en un futur proper poden operar per l'Arc del Mediterrani seran més competitius que en moltes zones de l'Estat, tant per la densitat demogràfica del corredor com pel dinamisme econòmic.

Ara, tot just quan la Unió Europea es replanteja críticament els colls d'ampolla que representa l'actual mapa d'infraestructures de l'Arc Mediterrani europeu, estem vivim un moment transcendent per al futur del Camp de Tarragona i les Terres de l'Ebre. Si la futura xarxa territorial del Sud de la Unió Europea necessita una plataforma capaç de supervisar i gestionar tots els moviments logístics del corredor mediterrani, el territori òptim per emplaçar-la és el nostre. La "torre de control" del tràfic de passatgers i mercaderies de tota la xarxa logística no podrà beneficiar-se d'un emplaçament millor que el Camp de Tarragona i les Terres de l'Ebre. Un territori que un dia es va adonar que era al rovell de l'ou.