

**CONTRACTES PROGRAMA PER AL DESENVOLUPAMENT  
DELS PLANS ESTRATÈGICS DE CENTRES I  
DEPARTAMENTS**

**TANCAMENT PROGRAMA 2009-2010**

**VICERECTORAT DE PERSONAL DOCENT I INVESTIGADOR**

Documentació a Consell de Govern del 24/02/2011



UNIVERSITAT ROVIRA I VIRGILI

## **INFORME DE TANCAMENT DEL PROGRAMA 2009-10**

### **1. INTRODUCCIÓ**

L'any 2009, es van establir les bases d'un nou model de contractes programa per al desenvolupament de la planificació estratègica de centres i departaments de la URV seguint el model de finançament per a la millora de les universitats públiques catalanes establert pel DIUE.

Aquest nou model es basa en 51 indicadors específics per centre (27) i per departament (23), l'origen dels quals és el model de millora del finançament de la Generalitat i els plans estratègics de la URV. S'estableixen quatre àmbits d'actuació dels indicadors: DIUE, Docència i Qualitat, Política Lingüística, Internacionalització.

Tots els indicadors estan registrats en l'aplicació SINIA-net a la que es pot accedir a través de la intranet de la universitat.

L'assignació econòmica per a cada centre o departament continua essent el mateix percentatge del seu pressupost pel curs anterior. La distribució del pressupost de despesa corrent destinat a contracte programa fixada és d'un 20% del pressupost ordinari per als centres, i un 10% per als departaments.

Del total de recursos previstos el 100% s'assignà posteriorment a la signatura de l'acord 2009-2010.

En funció de l'assoliment dels objectius dels cursos 2009-10/2010-11/2011-12, es fixa una aportació econòmica variable del 30/40/50 %.

Els becaris formen part de la negociació del contracte programa i del seu finançament, pel que no està fixat un nombre màxim de becaris.

El tancament s'automatitza i es fa mitjançant una verificació de les dades, el que significa que les unitats no elaboren memòria de tancament.

### **2. PROCÉS DE POSADA EN MARXA DEL NOU MODEL**

El nou model de Contracte Programa amb centres i departaments es va posar en marxa amb l'aprovació en Consell de Govern de juliol del 2009 de les bases del model, i en Consell de Govern de novembre del mateix any es va aprovar la relació d'indicadors i les corresponents fitxes descriptives.

En Consell de Govern de desembre 2009 es va aprovar el contracte programa amb grups de recerca reconeguts que segueix el mateix model implantant per a centres i departaments.

El mes de gener 2010 es va encetar la fase d'establiment i negociació amb les unitats. Les propostes definitives de les graelles van ser aprovades per Consell de departament o Junta de centre.

Durant el mes de juliol de 2010, es van fer quatre sessions informatives sobre l'aplicació SINIA-net per tal de que els usuaris coneguessin el seu ús i aplicacions, entre les quals hi ha la del procés de contracte programa. Les sessions estaven adreçades a PAS i PDI de centres, departaments i grups de recerca reconeguts. L'assistència va ser d'un 67 % per part dels centres (8 de 12) i d'un 83 % en cas dels departaments (20 de 24), i un 51 % dels grups de recerca reconeguts (27 de 53). En la taula es mostra el perfil dels assistents d'aquestes sessions:

	<b>Nre. assistents</b>	<b>% PDI</b>	<b>% PAS</b>
<b>C. CATALUNYA</b>	28	50	50
<b>C. BELLISSENS</b>	15	40	60
<b>C. SESCELADES</b>	56	50	50
<b>TOTAL</b>	99	48,5	51,5

La posada en marxa del nou model de contracte programa ha generat una dificultat afegida, intrínseca al que representa qualsevol canvi.

Es va crear una adreça electrònica genèrica ([contracte.programa@urv.cat](mailto:contracte.programa@urv.cat)) per tal de recollir totes les consultes i incidències relacionades amb el contracte programa.

### **3. L'APORTACIÓ ECONÒMICA**

L'aportació global de la URV per als contractes programa 2009-10, ha estat de 503.843,42 €. D'aquest import, 332.769,42 € corresponen a despesa corrent i la resta a 46 becaris de col·laboració assignats per a donar suport a les tasques previstes dins les accions del contracte programa, 26 becaris en centres i 20 en departaments.

## 4. ELS COMPROMISOS

Durant el 2009, els 12 centres i 24 departaments de la URV van signar els acords per al desenvolupament dels seus plans estratègics 2009-2010 i millora de la qualitat de les seves activitats amb l'equip de govern.

Les unitats es varen comprometre a desenvolupar durant el curs 2009-2010 les línies estratègiques i accions necessàries per assolir els valors objectius de la relació d'indicadors que van escollir.

### Centres

D'un total de 27 indicadors possibles, la mitjana del nombre d'indicadors que formen part de la graella dels contractes programa dels centres és de 10 indicadors.

Un 63 % dels centres han escollit per formar part de la graella dels seus contractes programa aquells indicadors pertanyents a l'àmbit d'actuació del *DIUE*. Els pes assignat a aquest àmbit ha estat el 48,3 % del total. Els indicadors amb un pes més rellevant dins al contracte programa dins d'aquest àmbit han estat: la *Taxa d'abandonament a 1r curs de la titulació*, la *Taxa d'abandonament per titulació* i la *Taxa de repetició de grau*.

En relació als indicadors de *Docència i Qualitat*, tot i que el pes total assignat en el conjunt dels centres ha estat del 31,4 % (2n àmbit amb més pes total), a nivell individual no hi ha una homogeneïtat en quant a la freqüència d'ús d'aquests indicadors ni tampoc en la importància que les unitats donen a aquests indicadors dins de la seva graella de contracte programa.

En el cas de l'àmbit d'*Internacionalització*, només un 20 % dels centres es planteja objectius en aquest sentit i ho fan assignant poc pes a aquestes iniciatives (indicadors amb menys d'un 5 % de pes assignat). En global, el pes assignat en aquest àmbit per a tots els centres ha estat del 11, 0%.

La meitat dels centres es van comprometre amb indicadors de l'àmbit de *Política Lingüística*, als que van assignar un pes poc significatiu (indicadors amb pes inferior al 6 %). El pes total d'aquests indicadors en el conjunt dels 12 contractes programa signats pels centres ha estat del 9,6 %.

Els indicadors que no han format part de la graella de cap contracte programa de centre són quatre:

- *Nre. Titulats per titulació (grau i màster)*
- *Nre. estudiants internacionals de màster per centre*
- *Percentatge de PDI doctor per titulació (grau i màster)*
- *Variació percentual matrícula de nou accés respecte el curs anterior per titulació (grau i màster)*

**Taula 1. Freqüència d'ús i pes assignat per als indicadors que formen part de les graelles de centre**

Àmbit d'actuació	INDICADORS CENTRE	Nre. unitats compromeses (màx. 12)	% pes total assignat
DIUE	Taxa d'abandonament a 1r curs de la titulació	10	9,4 %
DIUE	Taxa d'abandonament per titulació	10	9,2 %
DIUE	Taxa de rendiment de la titulació (grau)	10	6,9 %
DIUE	Taxa de repetició de grau	9	8,3 %
Docència i Qualitat	Taxa d'eficiència de la titulació	9	7,3 %
DIUE	Nre. crèdits matriculats de màster per centre	8	6,1 %
DIUE	Taxa de rendiment de la titulació (màster)	8	5,2 %
Política Lingüística	Nre. estudiants estrangers que fan cursos de català	7	5,3 %
Docència i Qualitat	Percentatge de guies docents de grau a Docnet publicades abans de la matrícula	6	6,7 %
Política Lingüística	Percentatge del PAS que realitza accions formatives d'anglès	6	4,3 %
Internacionalització	Nre estades de mobilitat sortint d'estudiantat (grau)	5	4,6 %
DIUE	Ratio estudiant (ETC)/ PDI (EJC) per titulació (grau)	5	3,2 %
Docència i Qualitat	Percentatge de guies docents de màster a Docnet publicades abans de la matrícula	4	4,4 %
Docència i Qualitat	Memòria anual d'activitat del centre	4	3,9 %
Internacionalització	Nre. estades de mobilitat entrant d'estudiantat (grau)	4	3,8 %
Docència i Qualitat	Percentatge de PDI doctor per titulació (grau)	4	2,9 %
Docència i Qualitat	Nre estudiants de nou accés per titulació (grau)	2	2,1 %
Internacionalització	Nre estudiants Internacionals de doctorat	2	1,3 %
Internacionalització	Nre. convenis universitaris Internacionals de màster	2	1,3 %
Docència i Qualitat	Nre estudiants de nou accés per titulació (màster)	1	1,3 %
Docència i Qualitat	Percentatge de PDI funcionari per titulació (grau)	1	1,3 %
Docència i Qualitat	Percentatge de PDI permanent (EJC) per titulació (grau)	1	0,8 %
Docència i Qualitat	Ràtio demanda-oferta per titulació	1	0,4 %
Docència i Qualitat	Taxa de graduació per titulació	1	0,3 %
DIUE	Nre. Titulats per titulació (grau i màster)	0	0,0 %
Internacionalització	Nre. estudiants internacionals de màster per centre	0	0,0 %
Docència i Qualitat	Percentatge de PDI doctor per titulació (grau i màster)	0	0,0 %
Docència i Qualitat	Variació percentual matrícula nou accés respecte el curs anterior per titulació (grau i màster)	0	0,0 %

## **Departaments**

D'un total de 23 indicadors possibles, la mitjana del nombre d'indicadors que formen part de la graella de contractes programa dels departaments és de 7 indicadors.

No es presenta una homogeneïtat en la tipologia d'indicadors que els departaments han escollit per formar part de la graella dels seus contractes programa.

En general els indicadors més utilitzats pels departaments han estat aquells provinents del *DIUE*. En aquest àmbit el pes assignat ha estat el 60,6 % del total. Les *tesis llegendes* és l'indicador més utilitzat (un 79 % de les unitats) i al que més importància se li ha donat en el conjunt del contracte programa dels departaments. Altres dels indicadors més emprats han estat: *Ingressos per projectes RDI provinents de convocatòries públiques competitives* (67 % de les unitats), *Nre. de trams de recerca vius respecte trams de recerca possibles* (63 % dels departaments), i un 58 % de les unitats s'han compromès amb *Ingressos totals per via no competitiva (€)*.

En el cas de l'àmbit d'*Internacionalització*, una tercera part dels departaments es van comprometre amb indicadors d'aquest àmbit, donant un pes més important als indicadors *Nre. estades/ dia de mobilitat sortint del PDI* i al *Nre. publicacions internacionals indexades (ISI)*. El pes total d'aquests indicadors en el conjunt dels 24 contractes programa signats pels departaments ha estat del 15,5 %.

Per altra banda, en relació a indicadors de *Docència i Qualitat*, gairebé la meitat dels departaments s'han compromès amb l'indicador *Nre. PDI amb Pacte de Dedicació complet*. En global, el pes assignat en aquest àmbit per a tots els departaments ha estat del 16,0 %.

En termes de *Política Lingüística*, només un 29 % dels departaments es planteja objectius en aquest sentit i ho fan assignant poc pes a aquests indicadors (a nivell individual menys d'un 5 % de pes assignat), el pes total assignat en el conjunt dels departaments ha estat del 8,1 %.

Són tres els indicadors que no han estat escollits per cap departament:

- *Ingressos per contractes de llicència de patents*
- *Nre. estades de mobilitat entrant del PAS*
- *Nre. estades de mobilitat sortint del PAS*

**Taula 2. Freqüència d'ús i pes assignat per als indicadors que formen part de les graelles de departament**

Àmbit d'actuació	INDICADORS DEPARTAMENT	Nre. unitats compromeses (màx. 24)	% pes total assignat
DIUE	Nre. tesis llegides	19	16,3 %
DIUE	Ingressos per projectes RDI provinents de convocatòries públiques competitives (€)	16	11,3 %
DIUE	Nre. de trams de recerca vius respecte trams de recerca possibles	15	8,4 %
DIUE	Ingressos totals per via no competitiva (€)	14	7,8 %
Docència i Qualitat	Nre. PDI amb Pacte de Dedicació complet	11	5,2 %
DIUE	Percentatge del PAS que realitza accions formatives d'anglès	10	4,1 %
DIUE	Percentatge del PDI que realitza accions formatives d'anglès	10	3,9 %
Docència i Qualitat	Memòria anual d'activitat del departament	9	6,0 %
Docència i Qualitat	Nre. UAA promig del departament	9	4,4 %
Internacionalització	Nre. publicacions internacionals indexades (ISI)	8	4,6 %
Política Lingüística	Percentatge de professors que han obtingut el certificat de nivell de suficiència de llengua catalana per a PDI	7	4,6 %
Política Lingüística	Percentatge de tesis en anglès	7	3,5 %
Internacionalització	Nre. estades/ dia de mobilitat sortint del PDI	7	3,2 %
DIUE	Nre. projectes europeus i grans projectes coordinats i/o liderats per algun membre del departament	6	4,6 %
DIUE	Nre. projectes europeus i grans projectes en que participa algun membre del departament	6	4,2 %
Internacionalització	Nre. estades/ dia de mobilitat entrant del PDI	5	2,9 %
Internacionalització	Nre. estudiants internacionals de doctorat per POP	5	2,1 %
Internacionalització	Nre. publicacions internacionals (no indexades)	5	2,1 %
Internacionalització	Nre. Highly Cited Papers (HCP)	1	0,6 %
Docència i Qualitat	Percentatge d'assignatures obligatòries i troncal que fa el PDI associat	1	0,4 %
DIUE	Ingressos per contractes de llicència de patents (€)	0	0,0 %
Internacionalització	Nre. estades de mobilitat entrant del PAS	0	0,0 %
Internacionalització	Nre. estades de mobilitat sortint del PAS	0	0,0 %

## 5. ELS RESULTATS

En general els centres han aconseguit assolir un 95,2 % dels seus objectius i els departaments un 89,3 %. La mitjana d'assoliment global ha estat del 91,2 %.

La valoració en el cas dels centres és positiva, ja que en general s'han millorat els graus d'assoliment dels cursos anteriors. Aproximadament un 92% dels centres ha superat el 90% del grau d'assoliment. Els indicadors que han perjudicat en l'assoliment han estat:

- Nombre d'estades de mobilitat entrant d'estudiantat (grau)
- Taxa d'abandonament per titulació
- Taxa d'abandonament a 1r curs de la titulació
- Taxa de repetició de Grau
- Percentatge de PDI funcionari per titulació (grau)

En el cas dels departaments es mostra una tendència en la disminució del grau d'assoliment aconseguit. Més de la meitat de les unitats han obtingut un grau d'assoliment inferior al del curs anterior. Els indicadors que han influït negativament en l'assoliment dels departaments han estat:

- Nombre de projectes europeus i grans projectes coordinats i/o liderats per algun membre del departament
- Percentatge de professors que han obtingut el certificat de nivell de suficiència de llengua catalana per a PDI
- Ingressos per projectes RDI provinents de convocatòries públiques competitives
- Nombre de projectes europeus i grans projectes en que participa algun membre del departament
- Nombre d'estudiants internacionals de doctorat per POP
- Nombre de tesis lligides

El grau d'assoliment dels objectius del contracte programa 2009-2010, condiona el pressupost de contracte programa 2010-2011. A la signatura dels acords entre les unitats i la universitat, corresponents al curs 2010-2011, es farà el pagament del 100% del pressupost corresponent a l'edició 2010-2011 del contracte programa menys la part variable corresponent a l'assoliment global dels objectius del contracte programa 2009-2010.



## 5.1. El nivell d'acompliment dels acords

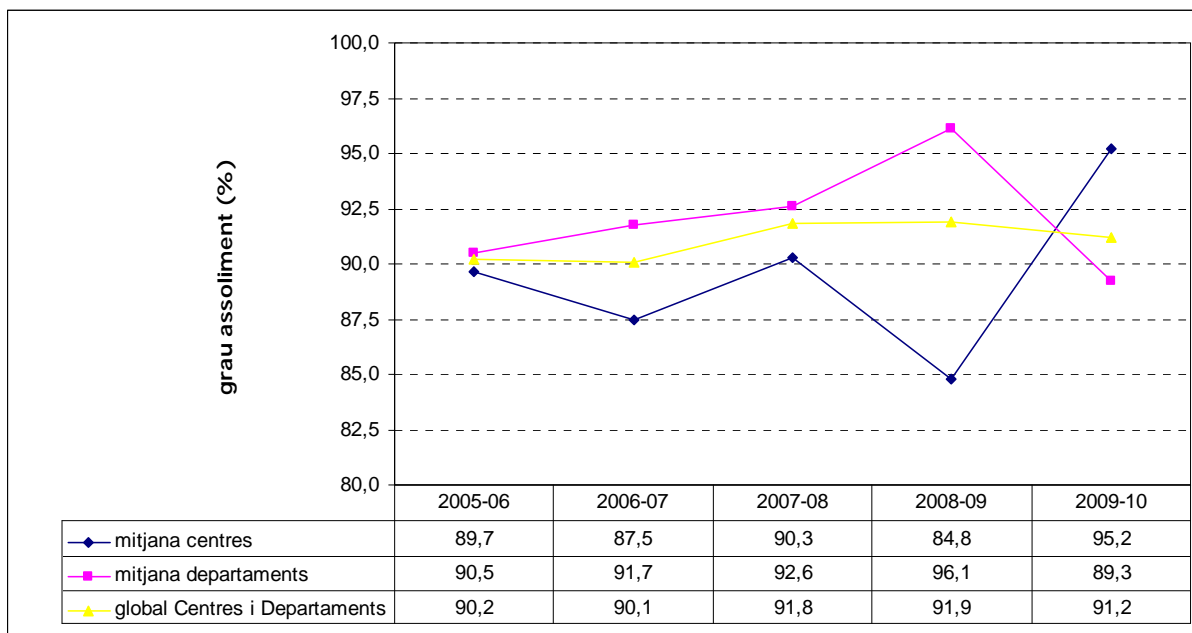
El grau d'assoliment dels objectius del contracte programa per a cada centre i departament ha estat el següent:

CENTRES	% assoliment acord				
	2009-10	2008-09	2007-08	2006-07	2005-06
ETSA	90	81,8 (inclou UPA)	88 (inclou UPA)	80 (inclou UPA)	--
ETSE	94	82	90	90,2	90,3
ETSEQ	95	90 (inclou DEM+DEQ)	90,5 (inclou DEM+DEQ)	94 (inclou DEM+DEQ)	81,6 (inclou DEM+DEQ)
EUI	94	85,5 (inclou DEI)	88,7 (inclou DEI)	94,8 (inclou DEI)	93,9 (inclou DEI)
EUTO	93	95	100	86,4	86,6
FCEE	98,7	100	100	80	86,1
FCEP	88	58,3	87,5	96	98
FCJ	99,8	82,5	82	71,8	95,6
FE	96,4	82,5	87	71,3	80,5
FLL	98	70	80	99,3	90
FMCS	96	90	90	93,2	91,4
FQ	99,3	100	100	92,5	92,2
MITJANA CENTRES	95,2	84,8	90,3	87,5	89,7

DEPARTAMENTS	% assoliment acord				
	2009-10	2008-09	2007-08	2006-07	2005-06
DAFITS	93	81,3	90	87,5	92,3
DBB	96	98	100	75	93,9
DCMB	87	100	100	90,5	86,5
DDPUB	85	95	95	100	91,8
DEAIA	65	86,5	33,5	80,5	84,7
DEC	86	97	89	76	64,8
DECO	93	98,5	93	87,5	96
DEEEA	94	100	100	100	93,2
DEIM	89	100	92	90	92,5
DEM	94	veure ETSEQ	veure ETSEQ	veure ETSEQ	veure ETSEQ
DEQ	100	veure ETSEQ	veure ETSEQ	veure ETSEQ	veure ETSEQ
DFC	85	100	98	100	96,5
DFR	78	98,5	100	96	81,3
DGE	99	97	95,3	98	96,5
DGEO	79	95,3	95,9	98,5	veure DHHA
DHHA	85	84,5	80	90,3	96,5 (inclou UPGEO)
DINF	88	veure EUI	veure EUI	veure EUI	veure EUI
DMC	98	100	100	90	81,5
DPED	90	96	100	96,5	94
DPPF	94	95	99	89	90,9
DPSIC	96	100	100	100	91,8
DQAQO	97	100	100	91	95,2
DQFQI	94	100	92	98,5	100
UPA	78	veure ETSA	veure ETSA	veure ETSA	--
MITJANA DEPTS.	89,3	96,1	92,6	91,7	90,5

Si s'analitza l'acompliment dels objectius fixats, ens trobem amb un 95,2 % de mitjana d'acompliment pels centres respecte del 84,8 % en l'edició 2008 dels contractes programa, i un 89,3 % els departaments respecte el 96,1 % de l'edició anterior.

En el darrer curs es mostrava una tendència a l'alça en el cas dels departaments, mentre que en el cas dels centres es va produir una davallada significativa del grau d'assoliment. En aquesta edició els resultats han estat inversos: l'assoliment dels centres ha augmentat en més d'un 10 %, mentre que en departaments la mitjana ha disminuït més d'un 6 %.



Nota: aquest gràfic està corregit respecte a les versions anteriors presentades en les que es van detectar errades.

En global, s'ha disminuït lleugerament el grau d'assoliment, ja que la davallada dels departaments es veu compensada per l'augment en el cas dels centres.

## 6. CONCLUSIONS I VALORACIONS

La posada en marxa d'aquest nou model de contracte programa ha suposat una sèrie d'avantatges:

- Ha donat un impuls decidit a la implantació d'una metodologia de treball i finançament per objectius que ja s'havia engegat fa uns anys a la URV però encara no s'havia traslladat a totes les unitats.
- El procés d'establiment dels acords i la seva posterior avaluació del compliment ha portat a una revisió minuciosa de la informació continguda a les bases de dades corporatives i una validació de la mateixa per part dels responsables en cada cas. Per això podem dir que avui l'estat de la informació rellevant de la URV és millor que abans de la posada en marxa del nou model de contracte programa.

- Aquest procés també representa un millor aprofitament i optimització de l'ús del Sistema Integrat d'Informació i Anàlisi (SINIA) de la URV, ja que per primer cop s'han pogut posar a l'abast dels responsables de centres i departaments i també de grups de recerca, l'accés a la informació de la seva pròpia unitat que es disposa centralment i que s'utilitza en els processos de rendiment de comptes de la URV davant agents externs: Generalitat de Catalunya, INE, Ministeri, etc.

- S'ha avançat un gran pas en la conscienciació de tots els implicats en la necessitat de responsabilitzar-se de mantenir actualitzada la informació pròpia i la de la unitat, ja que això repercuteix directament en el finançament del centre o departament, de la mateixa manera que condiona el finançament que la URV rep del Govern.

- El fet de realitzar el tancament de forma automatitzada, sense necessitat d'elaborar memòria de tancament, ha facilitat la feina a les unitats implicades.

- La posada en servei d'una finestra única mitjançant una adreça de correu electrònic ha permès centralitzar totes les consultes i incidències en una mateixa unitat, en la que s'han registrat més de 2.000 comunicacions.

D'altra banda, com en tot procés de canvi, també hi ha alguns aspectes no tan favorables:

- En aquest sentit, aquesta ha estat la primera edició dels contractes programa seguint el nou model, pel que és aviat per valorar-ne l'eficàcia o la repercussió en la millora de la qualitat de les activitats de les unitats de la URV. Més aviat estem en un moment en el que el que es fa més evident són encara les dificultats del període de posada en marxa.

- La nova metodologia a seguir en l'establiment dels acords està poc assentada, pel que els càlculs i previsions sobre els indicadors que han de portar a terme els responsables de les unitats resulten encara dificultosos. Per una banda, perquè no es disposa d'històric suficient sobre com es comporten aquests indicadors. I de l'altra, perquè ens trobem davant situacions canviant com la posada en marxa de nous ensenyaments, canvis organitzatius, etc.

- En algunes de les unitats hi ha hagut dificultats en la comprensió d'algun dels indicadors, com és el cas del *Percentatge de professors que han obtingut el certificat de nivell de suficiència de llengua catalana per a PDI*. Per aquest cas en particular, tenint en compte aquest fet i coneixent la intenció de la universitat de posar en marxa algun tipus d'acció per tal de conèixer quin és el nivell de català del PDI, aquest indicador no formarà part de la nova edició de contracte programa.

Per a fer evolucionar positivament el model i superar aquestes dificultats inicials, es proposa un conjunt de millores com acabar de revisar i tancar totes les incidències dels processos interns d'obtenció de la informació per tal de depurar possibles errors, interpretacions incorrectes i desactualitzacions.