



UNIVERSITAT ROVIRA I VIRGILI

# **Centre de Recursos de l'Aprenentatge i la Investigació: estructura i pla d'acció**

**Consell de Govern**

Sessió ordinària de 10 de juliol de 2008



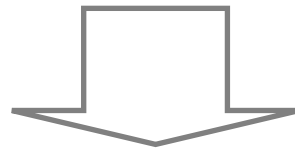
# **La implantació d'un Centre de Recursos per a l'Aprenentatge i la Investigació (CRAI) a la URV: estructura i pla d'acció**

## Canvis estructurals

- Grau 4 anys
- Màster 1-2 anys
- Doctorat

## Canvis metodològics

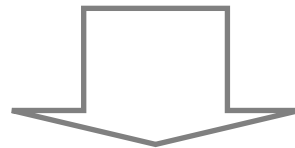
- Aprenentatge centrat en l'estudiant
- Orientació al desenvolupament de competències
- Nova organització: classes magistrals, tutories, laboratoris, treball en grup, treball individual



- Reordenació dels Recursos Humans
- Reordenació dels Recursos Materials/organització
  - Disseny de materials i recursos didàctics
  - Nous espais

### Canvis en el suport material i en la informació

- Importància creixent de la biblioteca digital
- Necessitat de creació de dipòsits d'objectes digitals: producció docent i científica
- Avantatge de la disponibilitat en qualsevol lloc i en qualsevol moment.



Tecnologies de la Informació i Comunicació (TIC)  
Gestió de la informació i del coneixement

ΣCANVIS → CRAI



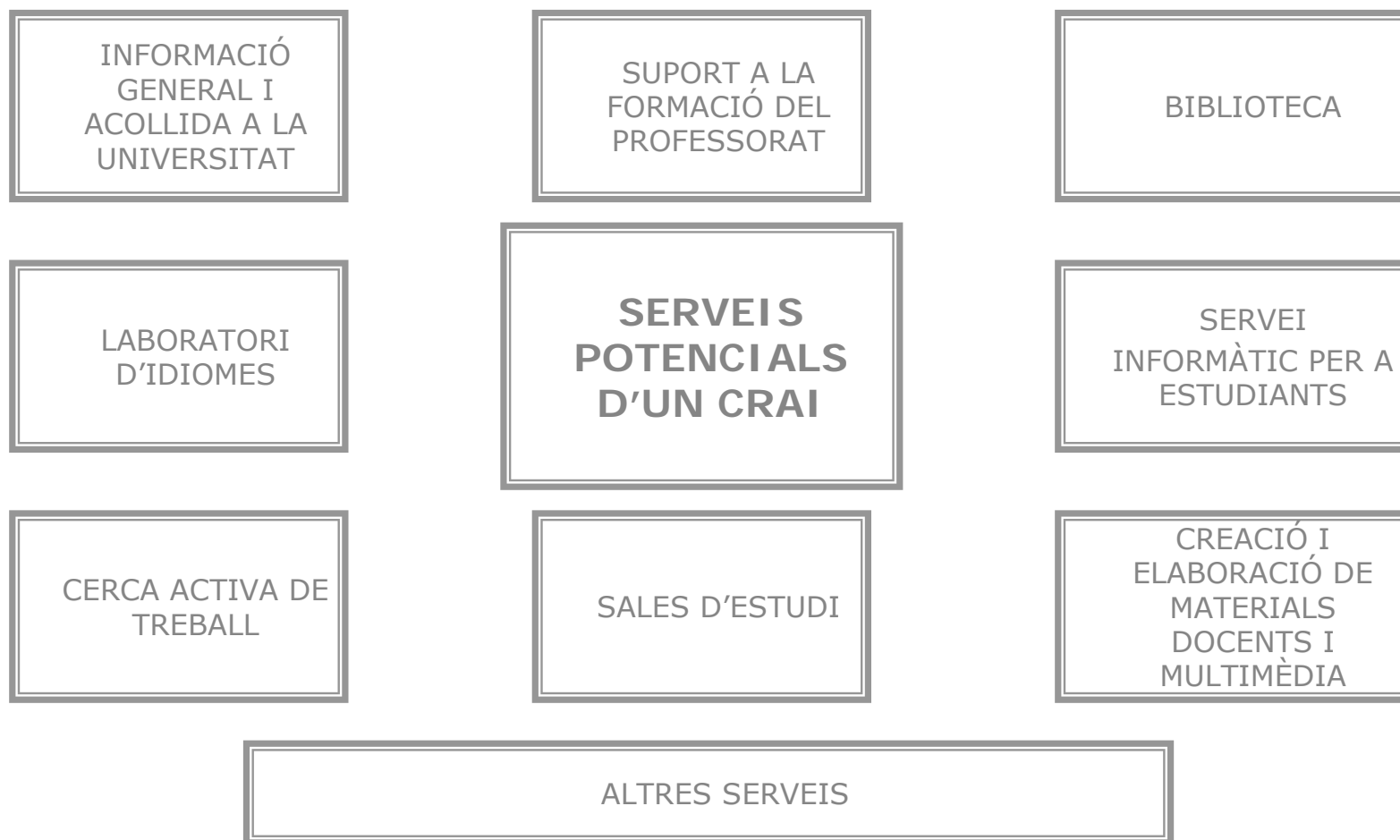
## 1.1. Concepte de CRAI

### Què és un CRAI?

Un CRAI es una aposta emergent i estratègica de les universitats per

- concentrar i **rendibilitzar els serveis** de suport a la comunitat universitària,
- potenciar el treball en equips polivalents que gestionin millor la informació i el coneixement,
- ser més competitives i eficients en la gestió
- contribuir a l'educació informacional de la comunitat universitària, especialment dels estudiants.

## 1.2. Catàleg de serveis potencials d'un CRAI (I)



## 1.2. Catàleg de serveis potencials d'un CRAI (II)

### ALTRES SERVEIS

- Servei de publicacions i edicions de la universitat
- Accés a la consulta de totes les publicacions institucionals realitzades i editades per la universitat, tant en suport paper com en suport electrònic
- Servei de llibreria, papereria, ofimàtica i material informàtic
- Servei d'aules equipades amb TIC
- Aules amb estacions de treball TIC per a classes de 3r cicle, seminaris, presentacions o treballs en grup
- Servei addicional de reserves d'aules per setmanes i mesos
- Sales de treball, reunions, exposicions, debats i presentacions
- Accés a espais destinats a potenciar la socialització i la vida universitària de l'escola, facultat o campus
- Serveis de menjar i beure (vending)
- Espai disponible per descansos i aturades



## 2.1. Informe extern (I)

**La Universitat Rovira i Virgili encarregà un informe per a la creació d'un CRAI a la Universitat Rovira i Virgili a un grup d'experts externs el qual, a partir una anàlisi DAFO, féu diverses propostes de millora i un pla d'acció**



## 2.1 Informe extern: Propostes de millora (II)

- Comunicació:
  - crear mecanismes de comunicació que la propiciïn i la facilitin
  - crear grups de treball transversals
  - fomentar sessions de reflexió i discussió
- Gestió del canvi:
  - informar/comunicar la visió del canvi, l'estratègia i el procés
  - generar èxits a curt termini
- Formació:
  - per al personal implicat: organitzar sessions formatives entre els mateixos serveis i demanar propostes de formació a la carta
  - per als usuaris: alfabetització informacional (=gestió de la informació i del coneixement)



## 3. Benchmarking

### Universitats britàniques

3.1. University of Hertfordshire  
([perseus.herts.ac.uk](http://perseus.herts.ac.uk))

3.2. University of Bedfordshire  
([www.beds.ac.uk](http://www.beds.ac.uk))

3.3. Sheffield Hallam University  
([www.shu.ac.uk](http://www.shu.ac.uk))

3.4. Glasgow Caledonian University  
([www.gcal.ac.uk](http://www.gcal.ac.uk))



## 3.1. UHertfordshire (I)



Edifici de College Lane, Hatfield



## 3.1. UHertfordshire (II)



Utilització dels espais d'estudi individual



## 3.1. UHertfordshire (III)



Helpdesk



## 3.1. UHertfordshire (IV)



Espais de treball en grup



## 3.1. UHertfordshire (V)



Cafeteria



## 3.2. UBedfordshire (I)



Cabina de treball en grup



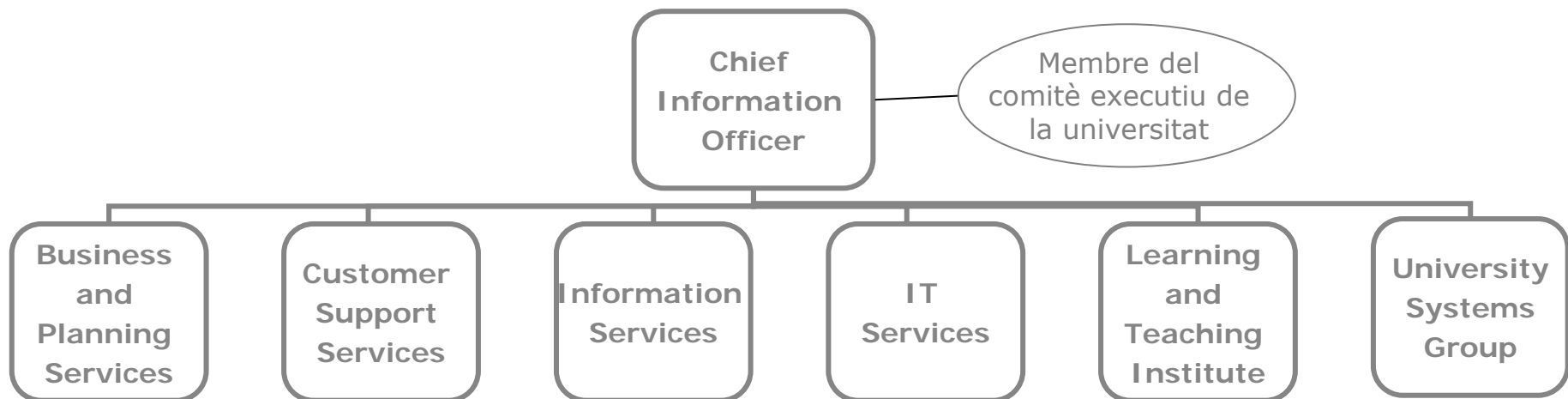
## 3.3. Sheffield Hallam U(I)



Adsetts Centre

## 3.3. Sheffield Hallam U(II)

### LEARNING AND IT SERVICES (LITS)



Comitè executiu LITS: CIO + cap de cadascuna de les 6 unitats

Comitè de lideratge: senior managers de cada grup. Funcions: donar suport al comitè executiu en la definició, el desenvolupament i la implementació de polítiques i estratègies i aportar informació externa a LITS



## 3.4. Glasgow Caledonian U(I)



The Saltire Centre



## 3.4. Glasgow Caledonian U(II)



Espais de treball en grup



## 3.4. Glasgow Caledonian U(III)



Seients amb connexions USB i xarxa, espais individuals



## 3.4. Glasgow Caledonian U(IV)



Espai publicacions en paper



## 3.4. Glasgow Caledonian U(V)



Cabines inflables per treball en grup



## 3.4. Glasgow Caledonian U(VI)



Espai social



## 4. Benchmarking. Resum

1. One-stop-shop
2. Tres nivells de suport a l'usuari:
  - Nivell 0: self-help,
  - Front line: Helpdesk, telèfon, e-mail
  - Nivell Superior: consulta a experts
3. Espais flexibles i polivalents
4. Organització interna i definició de processos
5. Importància creixent de la biblioteca digital  
(Ex. U. Caledonian Pressupost: £1,7 milions = 0,3 recursos impresos + 1,4 recursos electrònics)



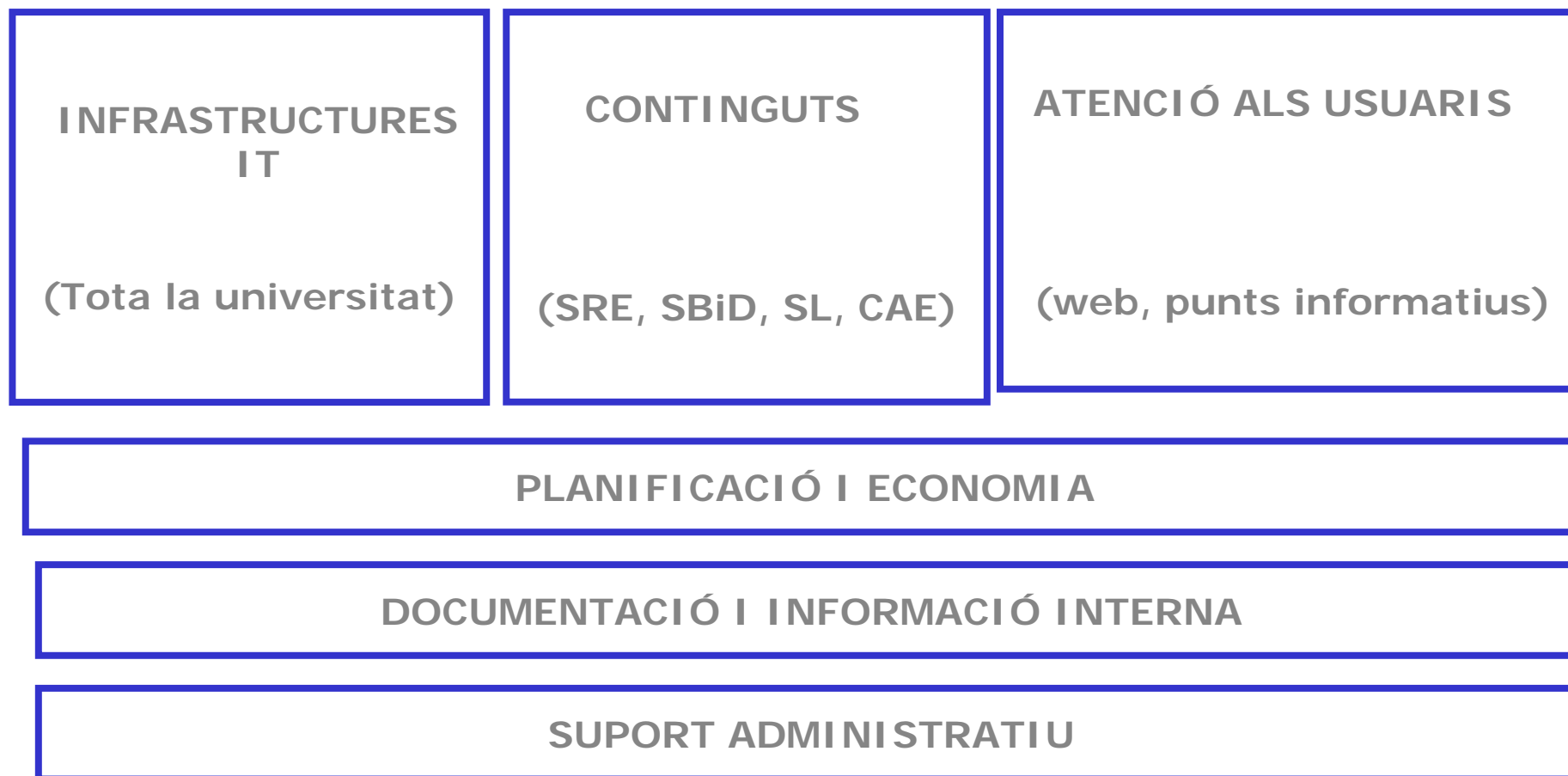
## 4. Requisit bàsic per a la implantació d'un CRAI

El **procés de convergència i transformació** en CRAI **requereix** tant d'un **sòlid compromís dels responsables polítics i acadèmics** que donin suport a la iniciativa d'un projecte emergent com d'una **forta implicació i motivació** d'una gran diversitat de **professionals** que hauran de **treballar en equip i per objectius** per afavorir la creació d'un megaportal únic d'accés a la informació de qualitat, organitzada i estructurada, transparent i accessible.

PINTO, M.; SALES, D.; OSORIO, P.: *Biblioteca universitaria, CRAI y alfabetización informacional*. Gijón: Ediciones Trea, S.L., 2008, pàg. 59

## 5. Propostes d'estructura. Models organitzatius (I)

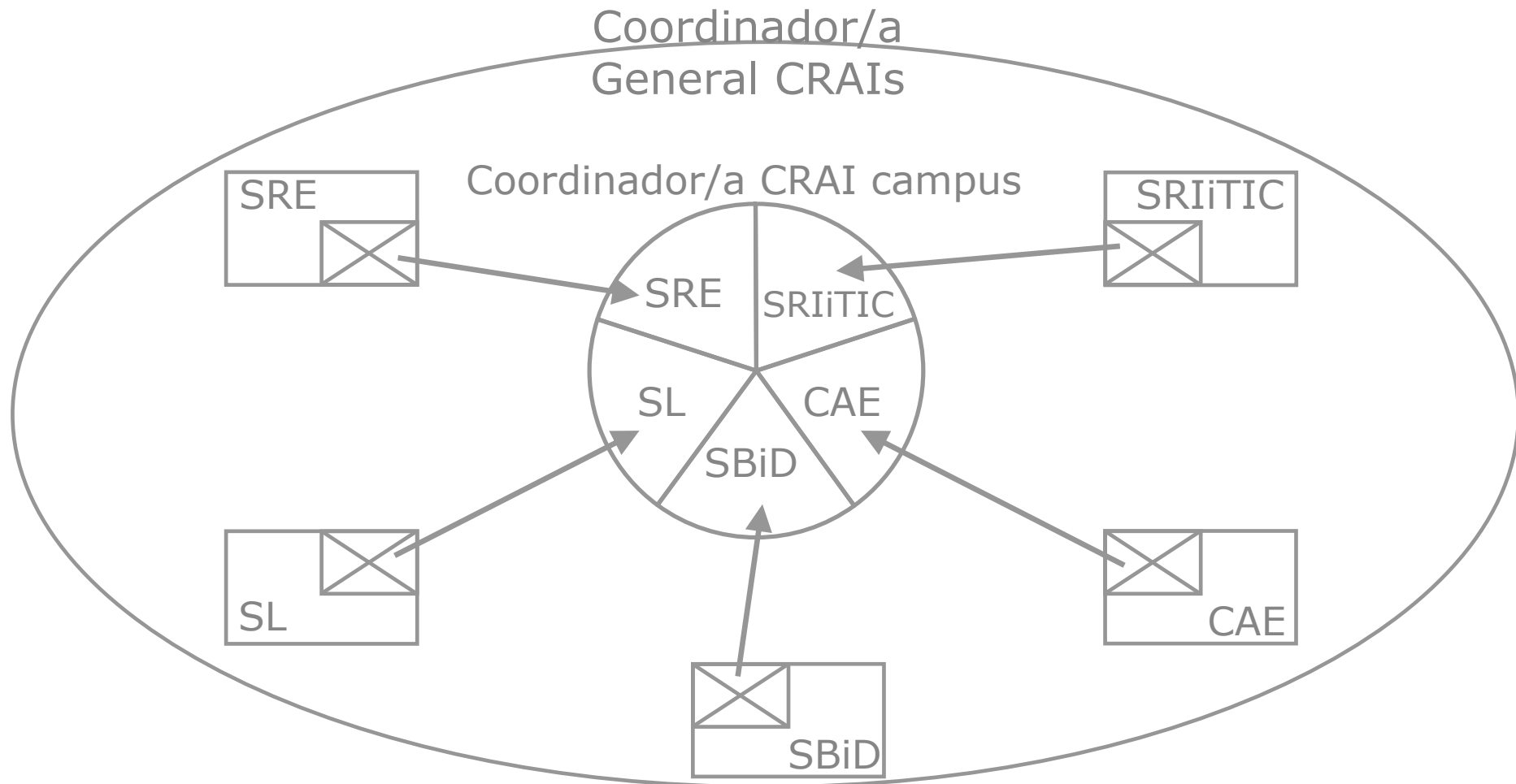
### 1.- Estructura organitzativa holística de la informació





## 5. Propostes d'estructura. Models organitzatius (II)

### 2.- Estructura organitzativa parcial de la informació



Nota: el dimensionat no és representatiu

## 6. Pla d'acció (I)

1. Crear una comissió transversal per a la convergència CRAI
2. Elaborar un estudi organitzatiu de la plantilla Projecte CRAI
3. Crear i fomentar la cultura col·laborativa del CRAI
4. Elaborar un pla estratègic del CRAI
5. Elaborar un pla de formació per a l'ús del CRAI

**Amb el suport extern que calgui**



### 1. Crear una comissió transversal per a la convergència CRAI

**Responsable:** secretari general

**Termini:** 4 mesos

**Objectius:**

- 1) crear un equip implicat i motivat que lideri, implementi i desenvolupi el projecte CRAI
- 2) aconseguir col·laboració entre professionals del CRAI, docents, investigadors i estudiants
- 3) presentar a la resta de la comunitat la funció, finalitat, dinàmica de treball i mecanismes del CRAI (comunicació bidireccional)

Amb el suport de la Unitat de Qualitat



### **Composició de la Comissió Transversal:**

- secretari general
- gerent
- 1 representant del SRE
- 1 representant del SRIiTIC
- 1 representant del SL
- 1 representant del CAE
- 3 representants SBiD
- 1 representant de la unitat de Qualitat del GTR

## 6. Pla d'acció (III)

### 2. Elaborar un estudi organitzatiu de la plantilla Projecte CRAI

**Responsables:** Gerent, secretari general i  
coordinador general dels CRAIs

**Termini:** 6 mesos (concatenats amb Acció 1)

**Objectiu:** definir i descriure la relació de llocs de treball i les funcions de cadascun

## 6. Pla d'acció (IV)

### 3) Crear i fomentar la cultura col·laborativa del CRAI

**Responsable:** Secretari general

**Membres:** Comissió transversal + 1 membre de l'equip de direcció de cada centre

**Termini:** 3 mesos

**Objectiu:** definir i difondre un pla estructurat d'informació de les iniciatives dutes a terme des de la institució que prevegi també accions a mig termini (2010)

### 4) Elaborar un pla estratègic del CRAI

**Responsable:** Secretari general,

**Membres:** gerent,

vicerectora de Política Docent,

vicerector d'Organització i Recursos,

vicerectora d'Estudiants i Comunitat Univ.

**Termini:** 12 mesos

**Objectius:**

1) consolidar noves formes d'actuar i nova cultura corporativa com a resultat de la convergència

2) crear horitzons comuns de treball

3) transmetre a la comunitat universitària la nova oferta de serveis utilitzant estratègies específiques per a cada grup d'usuaris

**Amb el suport de la Unitat de Qualitat del GTR**

### 5) Elaborar un pla de formació per a l'ús del CRAI

**Responsable:** secretari general,

**Membres:** vicerector/a Política Docent,

1 representant SL,

1 representant SRE i

2 representants SBiD

**Termini:** formació contínua

**Objectiu:**

Dissenyar el pla de formació del personal implicat i dels usuaris en:

Tecnologies de la informació i la comunicació

Gestió de la informació i del coneixement